



ПРЕССЪОБЩЕНИЕ

23 ноември 2010 г.

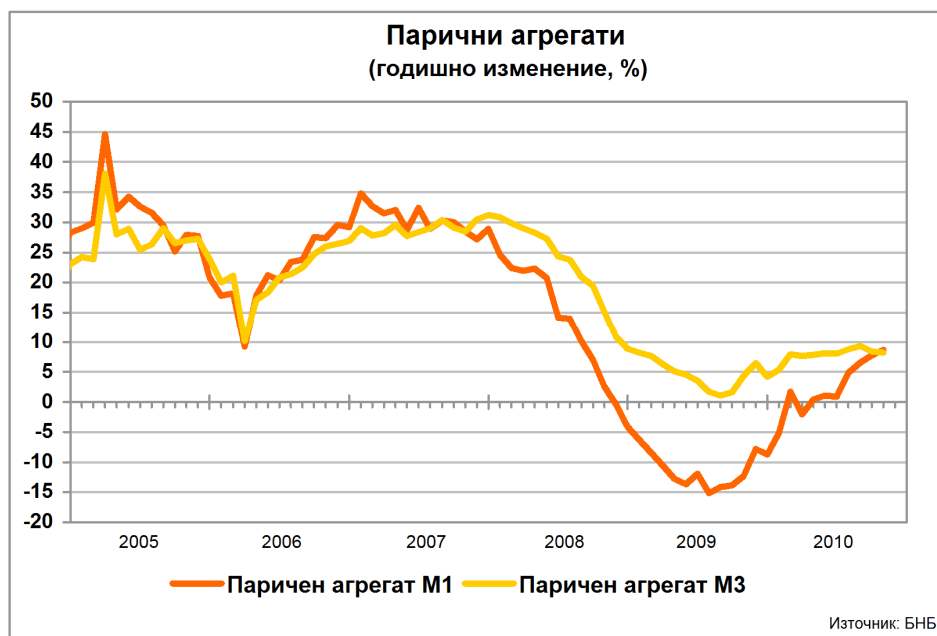
12:00 ч.

ПАРИЧНИ, ДЕПОЗИТНИ И КРЕДИТНИ ПОКАЗАТЕЛИ¹

Октомври 2010 г.

През октомври 2010 г. годишният прираст на *широките пари* (паричният агрегат $M3^2$) е 8.2% при 8.4% през септември 2010 г. В края на октомври т. г. те са 50.394 млрд. лв. (71.3% от БВП³) при 50.333 млрд. лв. за септември т. г. (71.2% от БВП). Най-бързоликвидният им компонент – паричният агрегат $M1^4$, се увеличава през октомври т. г. с 8.7% на годишна база (7.7% годишен ръст през септември 2010 г.).

Графика 1



В края на октомври т. г. депозитите⁵ на *Неправителствения сектор*⁶ са 41.761 млрд. лв. (59.1% от БВП). Годишният им темп на прираст през отчетния месец е 7.2% при 7.3% през септември т. г. Депозитите на *Нефинансови предприятия* са 12.109 млрд. лв. (17.1% от БВП) в края на октомври т. г. В сравнение със същия месец на миналата година те намаляват с 0.9% (1% годишен спад през септември 2010 г.). Депозитите на *Финансови предприятия* се увеличават с 0.2% на годишна база през октомври 2010 г. (1% годишен ръст през

¹ Предварителни данни. Пълният комплект от таблици за паричната статистика, както и методологическите бележки се намират на интернет страницата на БНБ в раздел *Статистика/ Парична и лихвена статистика/ Парична статистика/ Парична статистика*.

² Паричният агрегат $M3$ включва паричен агрегат $M1$, депозити с договорен матуритет до 2 г., депозити, договорени за ползване след предизвестие до 3 месеца и търгуеми инструменти (издадени дългови ценни книжа до 2 години, акции/дялове на фондовете на паричния пазар и репо-сделки).

³ При прогноза на БНБ за БВП за 2010 г. 70.675 млрд. лв.

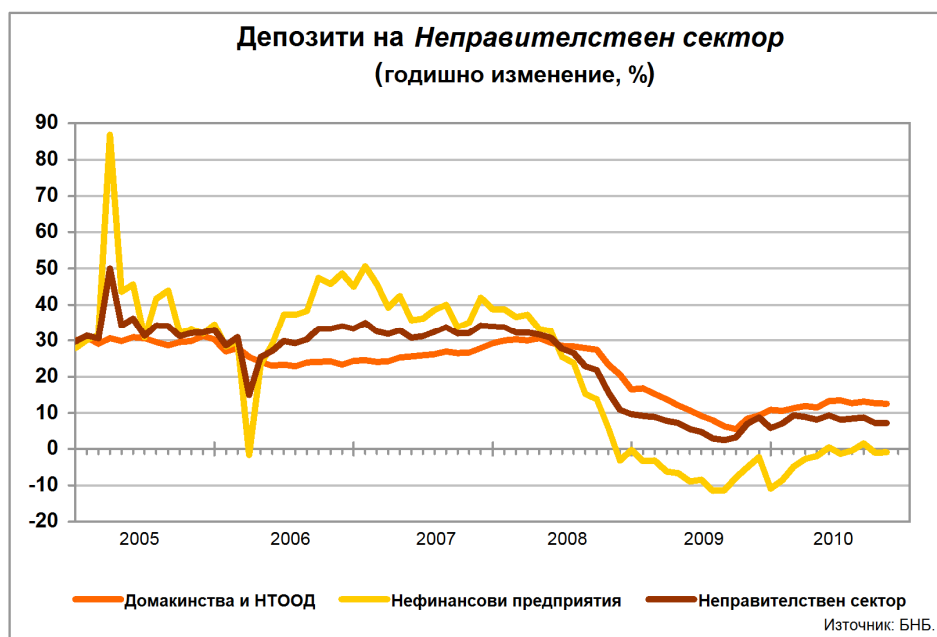
⁴ Паричният агрегат $M1$ включва най-бързоликвидните инструменти, използвани за разплащане (пари извън *Парично-финансови институции* и *овърнайт-депозити* в левове и чуждестранна валута).

⁵ В *Други парично-финансови институции* (кредитните институции и фондовете на паричния пазар). В съответствие с изискванията за статистическа отчетност на ЕЦБ, в тях се включват и кредити основно под формата на подчинен срочен дълг.

⁶ *Неправителственият сектор* обхваща сектор *Нефинансови предприятия*, финансови предприятия (финансовите посредници и спомагатели, застрахователните дружества и пенсионните фондове) и сектор *Домакинства и НТООД*.

септември т. г.) и в края на месеца достигат 3.480 млрд. лв. (4.9% от БВП). Депозитите на *Домакинства и НТООД*⁷ са 26.173 млрд.лв. (37% от БВП) в края на октомври 2010 г. Те нарастват с 12.5% спрямо същия месец на 2009 г. (12.6% годишен ръст през септември 2010 г.).

Графика 2



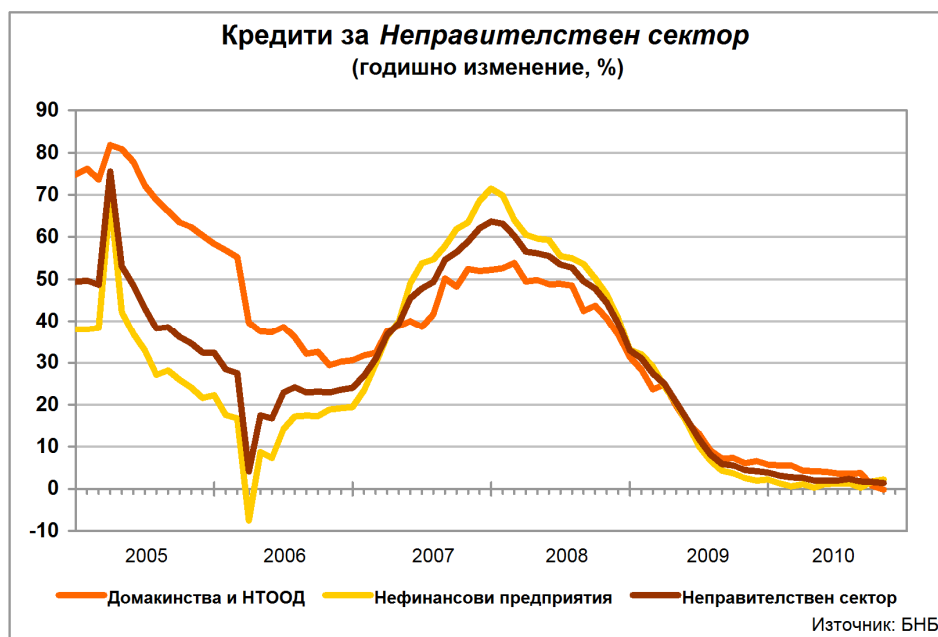
Нетните вътрешни активи са 49.391 млрд. лв. в края на октомври 2010 г. Те се увеличават с 6.4% спрямо същия месец на 2009 г. (5.5% годишен ръст през септември 2010 г.). Годишният темп на прираст на основния им компонент – *вътрешния кредит*, е 7.1% при 7% ръст през септември т. г. На годишна база, през отчетния месец, вземанията от *Неправителствения сектор*⁸ се повишават с 1.3%, достигайки 52.023 млрд. лв. (1.5% ръст през септември 2010 г.).

В края на октомври 2010 г. кредитите за *Неправителствения сектор* са 51.399 млрд. лв. (72.7% от БВП) при 51.320 млрд. лв. за септември т. г. (72.6% от БВП). Годишният им темп на нарастване през отчетния месец е 1.4% (1.6% годишен ръст през септември т. г.). Изменението в размера на кредитите за *Неправителствения сектор* е повлияно от нетните покупки на кредити от *Други парично-финансови институции (Други ПФИ)*, чиито обем за последните 12 месеца е 766.5 млн. лв. На годишна база продадените кредити от *Други ПФИ* са 78 млн. лв. (в т.ч. 5.5 млн. лв. през октомври 2010 г.), а обратно изкупените кредити – 844.5 млн. лв. (през октомври 2010 г. няма обратно изкупени кредити).

Кредитите за *Нефинансови предприятия* се повишават с 2.2% на годишна база през октомври т. г. (1.8% ръст през септември 2010 г.) и в края на месеца достигат 31.485 млрд. лв. (44.5% от БВП). Кредитите за *Домакинства и НТООД* са 18.981 млрд. лв. (26.9% от БВП) в края на октомври 2010 г. Те намаляват с 0.2% спрямо същия месец на 2009 г. (0.8% годишен ръст през септември 2010 г.). Годишният прираст на *жилищните кредити* е 3.7% (4.7% ръст през септември 2010 г.). През октомври т.г. *потребителските кредити* са по-малко с 0.8% при 0.5% ръст през септември 2010 г. На годишна база *други кредити* намаляват с 9% (9% годишен спад през септември т.г.).

⁷ Нетърговски организации, обслужващи домакинствата.

⁸ Вземанията от *Неправителствен сектор* по инструменти включват *кредити, репо-сделки, ценни книжа, различни от акции и акции и други капиталови инструменти*.



Кредитите, предоставени на *Финансови предприятия* са 932 млн. лв. в края на октомври т. г. В сравнение с октомври 2009 г. те се повишават с 5.4% (16.5% годишен ръст през септември 2010 г.).

В съответствие с изискванията за статистическа отчетност на ЕЦБ⁹, БНБ събира информация за всички балансови показатели на *ПФИ*, включително информация за кредитите, които са реструктурирани или са с влошено качество/с просрочие в обслужването. Предоставяната от банките информация за тези кредити е агрегирана, поради това, че за целите на паричната статистика не се събират детайлни данни за класифицираните експозиции по срокове на просрочие. В съответствие с международната практика, отчитането за паричната статистика се различава от това за надзорни цели, включително при отчитането на кредитите, които са реструктурирани или са с влошено качество/с просрочие в обслужването. За надзорни цели детайлни данни за класифицираните рискови експозиции се представят с финансовите отчети съгласно *Наредба № 9 на БНБ от 3 април 2008 г. за оценка и класификация на рисковите експозиции на банките и за установяване на специфични провизии за кредитен риск*¹⁰.

Поради това, агрегираните данни за реструктурираните и с влошено качество/с просрочие в обслужването кредити не показват общо класифицираните рискови експозиции, нито конкретно дела на необслужваните експозиции (тези с просрочия над 90 дни). Източник на информация за класифицираните рискови експозиции са надзорните данни на БНБ. Съгласно данните, публикувани в прессъобщението *Състояние на банковата система към края на септември 2010 г.* от 29 октомври 2010 г., делът на класифицираните експозиции с просрочие над 90 дни в брутните кредити (без тези за кредитни институции) е 10.61 %.

Нетните чуждестранни активи са 16.015 млрд. лв. в края на октомври т.г. при 16.206 млрд. лв. в края на септември т. г. На годишна база те нарастват с 12.1% при ръст от 15.8% през септември 2010 г. През октомври т.г. *чуждестранните активи* намаляват с 0.2% (3.2% годишен ръст през септември 2010 г.). *Чуждестранните пасиви* спадат с 10 %, при 6.6 % годишно понижаване през септември 2010 г.

⁹ Регламент (ЕО) №2423/2001 на Европейската централна банка от 22 ноември 2001 г. относно консолидирания баланс на сектор "Парично-финансови институции" (ЕЦБ/2001/13) и Регламент (ЕО) №63/2002 на Европейската централна банка от 20 декември 2001 г. относно статистика за лихвените проценти, прилагани от парично-финансовите институции по депозити и кредити на домакинства и нефинансови предприятия (ЕЦБ/2001/18).

¹⁰ Приета от Българската народна банка на 3 април 2008 г., обнародвана в Държавен вестник, бр. 38 от 11 април 2008 г., в сила от 11 април 2008 г.; изм. и доп., бр. 21 от 2009 г.

Парични, депозитни и кредитни показатели¹

(годишен темп на прираст, %)

Октомври 2010 г.

| | 2007 | 2008 | 2009 | Септември 2010 | Октомври 2010 | |
|---|---------------|--------------|---------------|-------------------|----------------------|--------------------------------|
| | | | | | Салдо (млн. лева) | Годишен темп на прираст (%) |
| Компоненти на М3 | | | | | | |
| ПАРИ М3 (=1+2+3) | 31.2 | 8.8 | 4.2 | 8.4 | 50,394 | 8.2 |
| 1) ПАРИ М1 (=1.1.+1.2.) | 28.9 | -4.1 | -8.8 | 7.7 | 18,878 | 8.7 |
| 1.1. Пари извън ПФИ | 19.3 | 8.0 | -11.4 | 2.2 | 7,023 | 2.7 |
| 1.2. Овърнйт депозити | 35.0 | -11.0 | -7.0 | 11.3 | 11,856 | 12.6 |
| 2) М2 - М1 (Квазипари = 2.1.+2.2.) | 33.7 | 21.1 | 14.3 | 8.7 | 31,426 | 7.8 |
| 2.1. Депозити с договорен матуритет до 2 г. | 35.3 | 20.3 | 18.8 | 8.6 | 27,221 | 7.6 |
| 2.2. Депозити, договорени за ползване след предизвестие до 3 месеца | 26.0 | 25.3 | -7.7 | 9.3 | 4,205 | 9.0 |
| 3) М3 - М2(=3.1.) | -50.8 | 348.4 | -37.0 | 140.3 | 90 | 116.2 |
| 3.1. Търгуеми инструменти (издадени дългови ЦК до 2 години + акции/дялове на ФПП + репо-сделки) | -50.8 | 348.4 | -37.0 | 140.3 | 90 | 116.2 |
| Източници на М3 | | | | | | |
| 1) НЕТНИ ЧУЖДЕСТРАННИ АКТИВИ (=1.1.-1.2.) | 2.7 | -27.1 | 5.5 | 15.8 | 16,015 | 12.1 |
| 1.1. Чуждестранни активи | 21.4 | 4.1 | 2.4 | 3.2 | 32,119 | -0.2 |
| 1.2. Чуждестранни пасиви | 70.3 | 53.4 | 0.0 | -6.6 | 16,105 | -10.0 |
| 2) НЕТНИ ВЪТРЕШНИ АКТИВИ (=2.1.+2.2.) | 58.0 | 34.7 | 6.0 | 5.5 | 49,391 | 6.4 |
| 2.1. ВЪТРЕШЕН КРЕДИТ (=2.1.1.+2.1.2.) | 58.8 | 33.0 | 6.8 | 7.0 | 50,376 | 7.1 |
| 2.1.1. Вземания от сектор "Държавно управление" ² | 98.5 | 20.4 | -22.5 | -57.4 | -1,647 | -62.0 |
| 2.1.2. Вземания от Неправителствения сектор ³ | 62.5 | 31.6 | 3.8 | 1.5 | 52,023 | 1.3 |
| 2.2. ДРУГИ ПОЗИЦИИ⁴ | -301.8 | 182.4 | -167.8 | -203.7 | -985 | -57.0 |
| Депозити⁵ и кредити на неправителствения сектор | | | | | | |
| Сектор | 2007 | 2008 | 2009 | Септември 2010 | Октомври 2010 | |
| | | | | | Салдо (млн. лева) | Годишен темп на прираст (%) |
| ДЕПОЗИТИ⁵ (=1+2+3) | 34.0 | 9.7 | 5.9 | 7.3 | 41,761 | 7.2 |
| 1) Нефинансови предприятия | 38.8 | -0.3 | -10.9 | -1.0 | 12,109 | -0.9 |
| 2) Финансови предприятия | 50.8 | 13.6 | 58.4 | 1.0 | 3,480 | 0.2 |
| 3) Домакинства и НТООД⁶ | 29.3 | 16.4 | 10.9 | 12.6 | 26,173 | 12.5 |
| КРЕДИТИ (=1+2+3) | 63.7 | 32.9 | 3.8 | 1.6 | 51,399 | 1.4 |
| 1) Нефинансови предприятия | 71.5 | 33.1 | 2.3 | 1.8 | 31,485 | 2.2 |
| 2) Финансови предприятия⁷ | 64.1 | 73.8 | 20.7 | 16.5 | 932 | 5.4 |
| 3) Домакинства и НТООД (=3.1.+3.2.+3.3.+3.4.) | 52.2 | 31.4 | 5.8 | 0.8 | 18,981 | -0.2 |
| 3.1. Овърдрафт | 60.2 | 51.0 | 1.4 | -9.2 | 1,870 | -9.5 |
| 3.2. Жилищни кредити | 64.0 | 38.0 | 8.4 | 4.7 | 8,608 | 3.7 |
| 3.3. Потребителски кредити | 46.3 | 25.1 | 6.9 | 0.5 | 7,597 | -0.8 |
| 3.4. Други кредити | 24.0 | 5.9 | -12.3 | -9.0 | 906 | -9.0 |

Данните са към края на отчетния период и не са сезонно изгладени. Съгласно изискванията на Регламент (ЕО) № 2423/2001 на ЕЦБ от 22 ноември 2001 г. относно консолидираня баланс на сектор *Парично-финансови институции* (ЕСВ/2001/13), начислените лихви не са включени в инструментите (депозити, кредити, ценни книжа, различни от акции и др.) и балансите на банките не са консолидирани с тези на клоновете им в чужбина.

¹ Данните са предварителни.

² Вземанията от сектор *Държавно управление* включват нетните вземания от *Централно държавно управление* и вземанията от *Местно държавно управление* и *Социалноосигурителните фондове*.

³ Вземанията от *Неправителствен сектор* включват вземанията от *Нефинансови предприятия*, *Финансови предприятия*, както и вземанията от сектор *Домакинства и НТООД*.

⁴ Включва следните позиции: *Дълготрайни активи*, *Отношения между Парично-финансови институции (нето)* и *Други активи и пасиви (нето)*

⁵ В *Други парично-финансови институции* (кредитните институции и фондовете на паричния пазар). В съответствие с изискванията за статистическа отчетност на ЕЦБ, в тях се включват и кредити основно под формата на подчинен срочен дълг.

⁶ *НТООД* - Нетърговски организации, обслужващи домакинствата.

⁷ Включват се предоставени кредити и маржин депозити.

Парични, депозитни и кредитни показатели¹

(Принос на компонентите им към годишния прираст, %)

Октомври 2010 г.

| | 2007 | 2008 | 2009 | Септември 2010 | Октомври 2010 |
|---|-------------|--------------|-------------|-------------------|------------------|
| Компоненти на М3 | | | | | |
| ПАРИ М3 (=1+2+3) | 31.2 | 8.8 | 4.2 | 8.4 | 8.2 |
| 1) ПАРИ М1 (=1.1.+1.2.) | 14.5 | -2.0 | -3.8 | 2.9 | 3.3 |
| 1.1. Пари извън ПФИ | 3.8 | 1.4 | -2.0 | 0.3 | 0.4 |
| 1.2. Овърнсайт депозити | 10.7 | -3.5 | -1.8 | 2.6 | 2.9 |
| 2) М2 - М1 (Квазипари = 2.1.+2.2.) | 16.8 | 10.7 | 8.1 | 5.4 | 4.9 |
| 2.1. Депозити с договорен матуритет до 2 г. | 14.5 | 8.6 | 8.8 | 4.6 | 4.2 |
| 2.2. Депозити, договорени за ползване след предизвестие до 3 месеца | 2.3 | 2.1 | -0.7 | 0.8 | 0.7 |
| 3) М3 - М2(=3.1.) | -0.1 | 0.2 | -0.1 | 0.1 | 0.1 |
| 3.1. Търгуеми инструменти (издадени дългови ЦК до 2 години + акции/дялове на ФПП + репо-сделки) | -0.1 | 0.2 | -0.1 | 0.1 | 0.1 |
| Основни източници на М3 | | | | | |
| 1) НЕТНИ ЧУЖДЕСТРАННИ АКТИВИ (=1.1.-1.2.) | 2.7 | -27.1 | 5.5 | 15.8 | 12.1 |
| 1.1. Чуждестранни активи | 29.5 | 6.7 | 5.5 | 7.4 | -0.5 |
| 1.2. Чуждестранни пасиви | 26.9 | 33.8 | 0.0 | -8.4 | -12.6 |
| 2.1. ВЪТРЕШЕН КРЕДИТ (=2.1.1.+2.1.2.) | 58.8 | 33.0 | 6.8 | 7.0 | 7.1 |
| 2.1.1. Вземания от сектор "Държавно управление" ² | -10.1 | -2.6 | 2.6 | 5.3 | 5.7 |
| 2.1.2. Вземания от Неправителствения сектор ³ | 68.9 | 35.6 | 4.2 | 1.7 | 1.4 |
| в т.ч. Кредити (=а+б+в) | 68.1 | 36.3 | 4.2 | 1.8 | 1.5 |
| а) Нефинансови предприятия | 44.9 | 22.5 | 1.5 | 1.2 | 1.5 |
| б) Финансови предприятия ⁴ | 0.8 | 1.0 | 0.3 | 0.3 | 0.1 |
| в) Домакинства и НТООД ⁵ | 22.4 | 12.9 | 2.4 | 0.3 | -0.1 |

Данните са към края на отчетния период и не са сезонно изгладени. Съгласно изискванията на Регламент (ЕС) № 2423/2001 на ЕЦБ от 22 ноември 2001 г. относно консолидирания баланс на сектор *Парично-финансови институции* (ЕСВ/2001/13), начислените лихви не са включени в инструментите (депозити, кредити, ценни книжа, различни от акции и др.) и балансите на банките не са консолидирани с тези на клоновете им в чужбина.

¹ Данните са предварителни.

² Вземанията от сектор *Държавно управление* включват нетните вземания от *Централно държавно управление* и вземанията от *Местно държавно управление* и *Социалноосигурителните фондове*.

³ Вземанията от *Неправителствен сектор* включват вземанията от *Нефинансови предприятия*, *Финансови предприятия*, както и вземанията от сектор *Домакинства и НТООД*.

⁴ Включват се предоставени кредити и маржин депозити.

⁵ *НТООД* - Нетърговски организации, обслужващи домакинствата.