



ПРЕССЪОБЩЕНИЕ

23 февруари 2011 г.

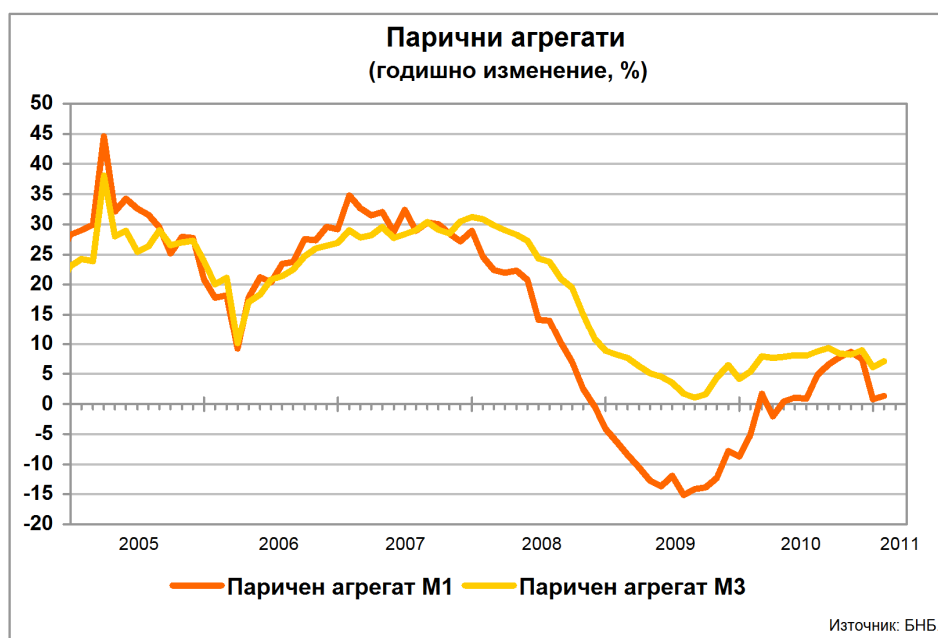
12:00 ч.

ПАРИЧНИ, ДЕПОЗИТНИ И КРЕДИТНИ ПОКАЗАТЕЛИ<sup>1</sup>

Януари 2011 г.

През януари 2011 г. годишният прираст на *широките пари* (паричният агрегат  $M^3$ ) е 7.1% при 6.2% през декември 2010 година. В края на януари 2011 г. те са 50.821 млрд. лв. (68.9% от БВП<sup>3</sup>) при 50.624 млрд. лв. към декември 2010 г. (71.7% от БВП<sup>4</sup>). Най-бързоликвидният им компонент – паричният агрегат  $M^1$ <sup>5</sup>, се увеличава през януари 2011 г. с 1.4% на годишна база (0.8% годишен ръст през декември 2010 година).

Графика 1



В края на януари 2011 г. депозитите<sup>6</sup> на *Неправителствения сектор*<sup>7</sup> са 43.561 млрд. лв. (59.1% от БВП). Годишният им темп на прираст през отчетния месец е 9.2% при 8.4% през декември 2010 година. Депозитите на *Нефинансови предприятия* са 12.398 млрд. лв. (16.8% от БВП) в края на януари 2011 година. В сравнение със същия месец на 2010 г. те нарастват с 6.7% (0.9% годишен ръст през декември 2010 година). Депозитите на *Финансови предприятия* се увеличават с 0.2% на годишна база през януари 2011 г. (6.4% годишен ръст през

<sup>1</sup> Предварителни данни. Пълният комплект от таблици за паричната статистика, както и методологическите бележки се намират на интернет страницата на БНБ в раздел *Статистика/ Парична и лихвена статистика/ Парична статистика/ Парична статистика*.

<sup>2</sup> Паричният агрегат  $M^3$  включва паричен агрегат  $M^1$ , депозити с договорен матурирест до 2 г., депозити, договорени за ползване след предизвестие до 3 месеца и търгуеми инструменти (издадени дългови ценни книжа до 2 години, акции/дялове на фондовете на паричния пазар и репо-сделки).

<sup>3</sup> При БВП за 2011 г. 73.749 млрд.лв. (прогноза на БНБ).

<sup>4</sup> При БВП за 2010 г. 70.568 млрд.лв. (експресна оценка на НСИ от 15 февруари 2011 година).

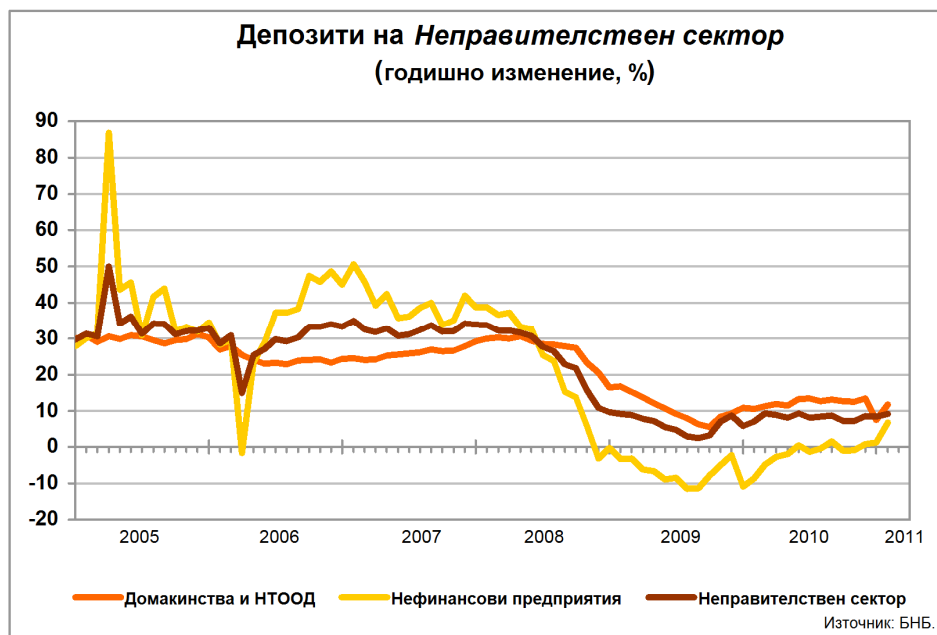
<sup>5</sup> Паричният агрегат  $M^1$  включва най-бързоликвидните инструменти, използвани за разплащане (пари извън *Парично-финансови институции* и *овърнайт-депозити* в левове и чуждестранна валута).

<sup>6</sup> В *Други парично-финансови институции* (кредитните институции и фондовете на паричния пазар). В съответствие с изискванията за статистическа отчетност на ЕЦБ, в тях се включват и кредити основно под формата на подчинен срочен дълг.

<sup>7</sup> *Неправителственият сектор* обхваща сектор *Нефинансови предприятия*, финансови предприятия (финансовите посредници и спомагатели, застрахователните дружества и пенсионните фондове) и сектор *Домакинства и НТООД (Нетърговски организации, обслужващи домакинствата)*.

декември 2010 г.) и в края на месеца достигат 3.641 млрд. лв. (4.9% от БВП). Депозитите на *Домакинства и НТООД* са 27.522 млрд. лв. (37.3% от БВП) в края на януари 2011 година. Те нарастват с 11.7% спрямо същия месец на 2010 г. (12.3% годишен ръст през декември 2010 година).

Графика 2



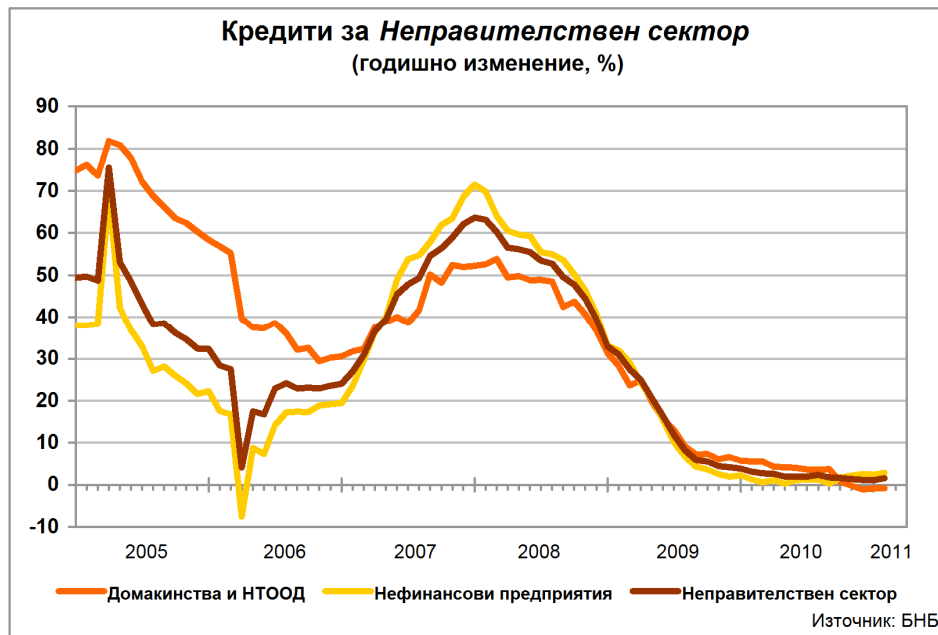
*Нетните вътрешни активи* са 49.610 млрд. лв. в края на януари 2011 година. Те се увеличават с 4.8% спрямо същия месец на 2010 г. (3.6% годишен ръст през декември 2010 година). В края на месеца основният им компонент – *вътрешният кредит*, възлиза на 50.628 млрд.лв. и нараства с 6.1% (4.9% годишен ръст през декември 2010 година). На годишна база, през отчетния месец, вземанията от *Неправителствения сектор*<sup>8</sup> се повишават с 1.8%, достигайки 52.388 млрд. лв. (1.3% ръст през декември 2010 година).

В края на януари 2011 г. кредитите за *Неправителствения сектор* са 51.644 млрд. лв. (70% от БВП) при 51.543 млрд. лв. към декември 2010 г. (73% от БВП). Годишният им темп на нарастване през отчетния месец е 1.6% (1.1% годишен ръст през декември 2010 година). Изменението в размера на кредитите за *Неправителствения сектор* е повлияно от нетните покупки на кредити от *Други парично-финансови институции (Други ПФИ)*, чиито обем за последните 12 месеца е 550.8 млн. лв. На годишна база продадените кредити от *Други ПФИ* са 90.7 млн. лв. (в т.ч. 0.7 млн. лв. през януари 2011 г.), а обратно изкупените кредити – 641.6 млн. лв. (в т.ч. 0.3 млн.лв. през януари 2011 година).

Кредитите за *Нефинансови предприятия* се повишават с 2.9% на годишна база през януари 2011 г. (2.4% ръст през декември 2010 г.) и в края на месеца достигат 31.776 млрд. лв. (43.1% от БВП). Кредитите за *Домакинства и НТООД* са 18.921 млрд. лв. (25.7% от БВП) в края на януари 2011 година. Те намаляват с 0.7% спрямо същия месец на 2010 г. (0.8% годишен спад през декември 2010 година). В края на отчетния месец *жилищните кредити* са 8.695 млрд. лв. и нарастват с 3.4% (3.8% ръст през декември 2010 година). *Потребителските кредити* възлизат на 7.526 млрд. лв. и са по-малко с 2.4% спрямо януари 2010 г. (2.8% спад през декември 2010 година). На годишна база *други кредити* намаляват с 4.1% (5% годишен спад през декември 2010 г.) като достигат 903 млн. лв.

Кредитите, предоставени на *Финансови предприятия* са 948 млн. лв. в края на януари 2011 година. В сравнение с януари 2010 г. те нарастват с 8.4% (2.7% годишен спад през декември 2010 година).

<sup>8</sup> Вземанията от *Неправителствен сектор* по инструменти включват *кредити, репо-сделки, ценни книжа, различни от акции и акции и други капиталови инструменти.*



В съответствие с изискванията за статистическа отчетност на ЕЦБ<sup>9</sup>, БНБ събира информация за всички балансови показатели на *ПФИ*, включително информация за кредитите, които са реструктурирани или са с влошено качество/с просрочие в обслужването. Предоставяната от банките информация за тези кредити е агрегирана, поради това, че за целите на паричната и на лихвената статистика не се събират детайлни данни за класифицираните експозиции по срокове на просрочие. В съответствие с международната практика, отчитането за паричната статистика се различава от това за надзорни цели, включително при отчитането на кредитите, които са реструктурирани или са с влошено качество/с просрочие в обслужването. За надзорни цели детайлни данни за класифицираните рискови експозиции се представят с финансовите отчети съгласно *Наредба № 9 на БНБ от 3 април 2008 г. за оценка и класификация на рисковите експозиции на банките и за установяване на специфични провизии за кредитен риск*<sup>10</sup>.

Поради това, агрегираните данни за реструктурираните и с влошено качество/с просрочие в обслужването кредити не показват общо класифицираните рискови експозиции, нито конкретно дела на необслужваните експозиции (тези с просрочия над 90 дни). Източник на информация за класифицираните рискови експозиции са надзорните данни на БНБ. Съгласно данните, публикувани в прессъобщението *Състояние на банковата система към края на декември 2010 г.* от 31 януари 2011 г., делът на класифицираните експозиции с просрочие над 90 дни в брунтните кредити (без тези за кредитни институции) е 11.9%.

*Нетните чуждестранни активи* са 16.628 млрд. лв. в края на отчетния месец при 17.086 млрд. лв. в края на декември 2010 година. На годишна база те нарастват с 13.8% при ръст от 16.1% през декември 2010 година. През януари 2011 г. *чуждестранните активи* се увеличават с 0.9% (0.2% годишен ръст през декември 2010 година), като достигат 32.551 млрд. лв. *Чуждестранните пасиви* са 15.923 млрд. лв. и на годишна база спадат с 9.8% (12.4% годишно понижениe през декември 2010 година).

<sup>9</sup> Регламент (ЕО) №2423/2001 на Европейската централна банка от 22 ноември 2001 г. относно консолидирания баланс на сектор "Парично-финансови институции" (ЕЦБ/2001/13) и Регламент (ЕО) №63/2002 на Европейската централна банка от 20 декември 2001 г. относно статистика за лихвените проценти, прилагани от парично-финансовите институции по депозити и кредити на домакинства и нефинансови предприятия (ЕЦБ/2001/18).

<sup>10</sup> Приета от Българската народна банка на 3 април 2008 г., обнародвана в Държавен вестник, бр. 38 от 11 април 2008 г., в сила от 11 април 2008 г., изменена и допълнена с бр. 21 от 2009 година.

Парични, депозитни и кредитни показатели<sup>1</sup>

(годишен темп на прираст, %)

	2007	2008	2009	Декември 2010	Януари 2011	
					Салдо (млн. лева)	Годишен темп на прираст (%)
<b>Компоненти на М3</b>						
<b>ПАРИ М3 (=1+2+3)</b>	<b>31.2</b>	<b>8.8</b>	<b>4.2</b>	<b>6.2</b>	<b>50,821</b>	<b>7.1</b>
<b>1) ПАРИ М1 (=1.1.+1.2.)</b>	<b>28.9</b>	<b>-4.1</b>	<b>-8.8</b>	<b>0.8</b>	<b>17,928</b>	<b>1.4</b>
1.1. Пари извън ПФИ	19.3	8.0	-11.4	3.4	6,943	2.8
1.2. Овърнайт депозити	35.0	-11.0	-7.0	-0.9	10,984	0.5
<b>2) М2 - М1 (Квазипари = 2.1.+2.2.)</b>	<b>33.7</b>	<b>21.1</b>	<b>14.3</b>	<b>9.4</b>	<b>32,822</b>	<b>10.5</b>
2.1. Депозити с договорен матуритет до 2 г.	35.3	20.3	18.8	9.5	28,378	10.6
2.2. Депозити, договорени за ползване след предизвестие до 3 месеца	26.0	25.3	-7.7	8.7	4,443	9.6
<b>3) М3 - М2(=3.1.)</b>	<b>-50.8</b>	<b>348.4</b>	<b>-37.0</b>	<b>27.8</b>	<b>71</b>	<b>26.7</b>
3.1. Търгуеми инструменти (издадени дългови ЦК до 2 години + акции/дялове на ФПП + репо-сделки)	-50.8	348.4	-37.0	27.8	71	26.7
<b>Източници на М3</b>						
<b>1) НЕТНИ ЧУЖДЕСТРАННИ АКТИВИ (=1.1.-1.2.)</b>	<b>2.7</b>	<b>-27.1</b>	<b>5.5</b>	<b>16.1</b>	<b>16,628</b>	<b>13.8</b>
1.1. Чуждестранни активи	21.4	4.1	2.4	0.2	32,551	0.9
1.2. Чуждестранни пасиви	70.3	53.4	0.0	-12.4	15,923	-9.8
<b>2) НЕТНИ ВЪТРЕШНИ АКТИВИ (=2.1.+2.2.)</b>	<b>58.0</b>	<b>34.7</b>	<b>6.0</b>	<b>3.6</b>	<b>49,610</b>	<b>4.8</b>
<b>2.1. ВЪТРЕШЕН КРЕДИТ (=2.1.1.+2.1.2.)</b>	<b>58.8</b>	<b>33.0</b>	<b>6.8</b>	<b>4.9</b>	<b>50,628</b>	<b>6.1</b>
2.1.1. Вземания от сектор Държавно управление <sup>2</sup>	98.5	20.4	-22.5	-40.8	-1,760	-52.8
2.1.2. Вземания от Неправителствения сектор <sup>3</sup>	62.5	31.6	3.8	1.3	52,388	1.8
<b>2.2. ДРУГИ ПОЗИЦИИ<sup>4</sup></b>	<b>-301.8</b>	<b>182.4</b>	<b>-167.8</b>	<b>-421.4</b>	<b>-1,018</b>	<b>-162.4</b>
<b>Депозити<sup>5</sup> и кредити на неправителствения сектор</b>						
Сектор	2007	2008	2009	Декември 2010	Януари 2011	
					Салдо (млн. лева)	Годишен темп на прираст (%)
<b>ДЕПОЗИТИ<sup>5</sup> (=1+2+3)</b>	<b>34.0</b>	<b>9.7</b>	<b>5.9</b>	<b>8.4</b>	<b>43,561</b>	<b>9.2</b>
<b>1) Нефинансови предприятия</b>	<b>38.8</b>	<b>-0.3</b>	<b>-10.9</b>	<b>0.9</b>	<b>12,398</b>	<b>6.7</b>
<b>2) Финансови предприятия</b>	<b>50.8</b>	<b>13.6</b>	<b>58.4</b>	<b>6.4</b>	<b>3,641</b>	<b>0.2</b>
<b>3) Домакинства и НТООД</b>	<b>29.3</b>	<b>16.4</b>	<b>10.9</b>	<b>12.3</b>	<b>27,522</b>	<b>11.7</b>
<b>КРЕДИТИ (=1+2+3)</b>	<b>63.7</b>	<b>32.9</b>	<b>3.8</b>	<b>1.1</b>	<b>51,644</b>	<b>1.6</b>
<b>1) Нефинансови предприятия</b>	<b>71.5</b>	<b>33.1</b>	<b>2.3</b>	<b>2.4</b>	<b>31,776</b>	<b>2.9</b>
<b>2) Финансови предприятия<sup>6</sup></b>	<b>64.1</b>	<b>73.8</b>	<b>20.7</b>	<b>-2.7</b>	<b>948</b>	<b>8.4</b>
<b>3) Домакинства и НТООД (=3.1.+3.2.+3.3.+3.4.)</b>	<b>52.2</b>	<b>31.4</b>	<b>5.8</b>	<b>-0.8</b>	<b>18,921</b>	<b>-0.7</b>
3.1. Овърдрафт	60.2	51.0	1.4	-10.2	1,797	-10.2
3.2. Жилищни кредити	64.0	38.0	8.4	3.8	8,695	3.4
3.3. Потребителски кредити	46.3	25.1	6.9	-2.8	7,526	-2.4
3.4. Други кредити	24.0	5.9	-12.3	-5.0	903	-4.1

Данните са към края на отчетния период и не са сезонно изгладени. Съгласно изискванията на Регламент (ЕС) № 2423/2001 на ЕЦБ от 22 ноември 2001 г. относно консолидирания баланс на сектор *Парично-финансови институции* (ЕСВ/2001/13), начислените лихви не са включени в инструментите (депозити, кредити, ценни книжа, различни от акции и др.) и балансите на банките не са консолидирани с тези на клоновете им в чужбина.

<sup>1</sup> Данните са предварителни.

<sup>2</sup> Вземанията от сектор *Държавно управление* включват нетните вземания от *Централно държавно управление* и вземанията от *Местно държавно управление* и *Социалноосигурителните фондове*.

<sup>3</sup> Вземанията от *Неправителствен сектор* включват вземанията от *Нефинансови предприятия*, *Финансови предприятия*, както и вземанията от сектор *Домакинства и НТООД (Нетърговски организации, обслужващи домакинствата)*.

<sup>4</sup> Включва следните позиции: *Дълготрайни активи*, *Отношения между Парично-финансови институции (нето)* и *Други активи и пасиви (нето)*.

<sup>5</sup> В *Други парично-финансови институции* (кредитните институции и фондовете на паричния пазар). В съответствие с изискванията за статистическа отчетност на ЕЦБ, в тях се включват и кредити основно под формата на подчинен срочен дълг.

<sup>6</sup> Включват се предоставени кредити и маржин депозити.

Парични, депозитни и кредитни показатели<sup>1</sup>

(Принос на компонентите им към годишния прираст, %)

	2007	2008	2009	Декември 2010	Януари 2011
<b>Компоненти на М3</b>					
<b>ПАРИ М3 (=1+2+3)</b>	<b>31.2</b>	<b>8.8</b>	<b>4.2</b>	<b>6.2</b>	<b>7.1</b>
<b>1) ПАРИ М1 (=1.1.+1.2.)</b>	<b>14.5</b>	<b>-2.0</b>	<b>-3.8</b>	<b>0.3</b>	<b>0.5</b>
1.1. Пари извън ПФИ	3.8	1.4	-2.0	0.5	0.4
1.2. Овърнайт депозити	10.7	-3.5	-1.8	-0.2	0.1
<b>2) М2 - М1 (Квазипари = 2.1.+2.2.)</b>	<b>16.8</b>	<b>10.7</b>	<b>8.1</b>	<b>5.8</b>	<b>6.6</b>
2.1. Депозити с договорен матуритет до 2 г.	14.5	8.6	8.8	5.1	5.7
2.2. Депозити, договорени за ползване след предизвестие до 3 месеца	2.3	2.1	-0.7	0.7	0.8
<b>3) М3 - М2(=3.1.)</b>	<b>-0.1</b>	<b>0.2</b>	<b>-0.1</b>	<b>0.0</b>	<b>0.0</b>
3.1. Търгуеми инструменти (издадени дългови ЦК до 2 години + акции/дялове на ФПП + репо-сделки)	-0.1	0.2	-0.1	0.0	0.0
<b>Основни източници на М3</b>					
<b>1) НЕТНИ ЧУЖДЕСТРАННИ АКТИВИ (=1.1.-1.2.)</b>	<b>2.7</b>	<b>-27.1</b>	<b>5.5</b>	<b>16.1</b>	<b>13.8</b>
1.1. Чуждестранни активи	29.5	6.7	5.5	0.5	2.0
1.2. Чуждестранни пасиви	26.9	33.8	0.0	-15.7	-11.8
<b>2.1. ВЪТРЕШЕН КРЕДИТ (=2.1.1.+2.1.2.)</b>	<b>58.8</b>	<b>33.0</b>	<b>6.8</b>	<b>4.9</b>	<b>6.1</b>
2.1.1. Вземания от сектор Държавно управление <sup>2</sup>	-10.1	-2.6	2.6	3.4	4.1
2.1.2. Вземания от Неправителствения сектор <sup>3</sup>	68.9	35.6	4.2	1.5	2.0
в т.ч. Кредити (=а+б+в)	68.1	36.3	4.2	1.2	1.7
а) Нефинансови предприятия	44.9	22.5	1.5	1.6	1.9
б) Финансови предприятия <sup>4</sup>	0.8	1.0	0.3	-0.1	0.2
в) Домакинства и НТООД	22.4	12.9	2.4	-0.3	-0.3

Данните са към края на отчетния период и не са сезонно изгладени. Съгласно изискванията на Регламент (ЕС) № 2423/2001 на ЕЦБ от 22 ноември 2001 г. относно консолидирания баланс на сектор *Парично-финансови институции* (ЕСВ/2001/13), начислените лихви не са включени в инструментите (депозити, кредити, ценни книжа, различни от акции и др.) и балансите на банките не са консолидирани с тези на клоновете им в чужбина.

<sup>1</sup> Данните са предварителни.

<sup>2</sup> Вземанията от сектор *Държавно управление* включват нетните вземания от *Централно държавно управление* и вземанията от *Местно държавно управление* и *Социалноосигурителните фондове*.

<sup>3</sup> Вземанията от *Неправителствен сектор* включват вземанията от *Нефинансови предприятия*, *Финансови предприятия*, както и вземанията от сектор *Домакинства и НТООД (Нетърговски организации, обслужващи домакинствата)*.

<sup>4</sup> Включват се предоставени кредити и маржин депозити.