



ПРЕССЪОБЩЕНИЕ

24 март 2011 г.

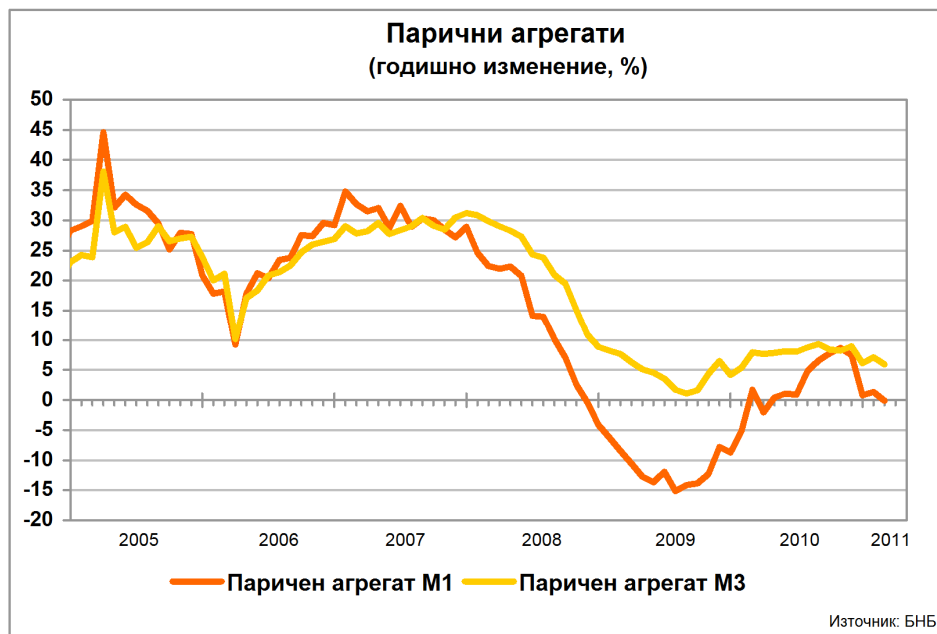
12:00 ч.

ПАРИЧНИ, ДЕПОЗИТНИ И КРЕДИТНИ ПОКАЗАТЕЛИ<sup>1</sup>

Февруари 2011 г.

През февруари 2011 г. годишният прираст на *широките пари* (паричният агрегат  $M3^2$ ) е 5.9% при 7.1% през януари 2011 година. В края на февруари т. г. те са 51.293 млрд. лв. (69.6% от БВП<sup>3</sup>) при 50.821 млрд. лв. към януари 2011 г. (68.9% от БВП). Най-бързоликвидният им компонент – паричният агрегат  $M1^4$ , намалява през февруари т. г. с 0.1% на годишна база (1.4% годишен ръст през януари 2011 година).

Графика 1



В края на февруари т. г. депозитите<sup>5</sup> на *Неправителствения сектор*<sup>6</sup> са 43.793 млрд. лв. (59.4% от БВП). Годишният им темп на прираст през отчетния месец е 7.5% при 9.2% през януари 2011 година. Депозитите на *Нефинансови предприятия* са 12.299 млрд. лв. (16.7% от БВП) в края на февруари 2011 година. В сравнение със същия месец на 2010 г. те нарастват с 3.4% (6.7% годишен ръст през януари 2011 година). Депозитите на *Финансови предприятия* намаляват с 2.3% на годишна база през февруари т. г. (0.2% годишен ръст през януари

<sup>1</sup> Предварителни данни. Пълният комплект от таблици за паричната статистика, както и методологическите бележки се намират на интернет страницата на БНБ в раздел *Статистика/ Парична и лихвена статистика/ Парична статистика/ Парична статистика*.

<sup>2</sup> Паричният агрегат  $M3$  включва паричен агрегат  $M1$ , депозити с договорен матуритет до 2 г., депозити, договорени за ползване след предизвестие до 3 месеца и търгуеми инструменти (издадени дългови ценни книжа до 2 години, акции/дялове на фондовете на паричния пазар и репо-сделки).

<sup>3</sup> При БВП за 2011 г. 73.749 млрд. лв. (прогноза на БНБ).

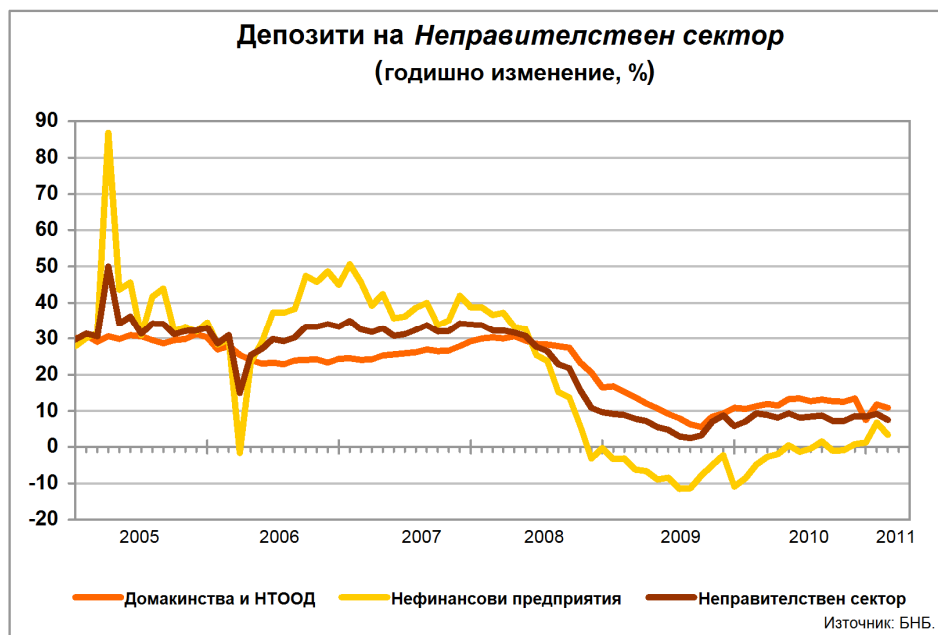
<sup>4</sup> Паричният агрегат  $M1$  включва най-бързоликвидните инструменти, използвани за разплащане (пари извън *Парично-финансови институции* и *овърнайт-депозити* в левове и чуждестранна валута).

<sup>5</sup> В *Други парично-финансови институции* (кредитните институции и фондовете на паричния пазар). В съответствие с изискванията за статистическа отчетност на ЕЦБ, в тях се включват и кредити основно под формата на подчинен срочен дълг.

<sup>6</sup> *Неправителственият сектор* обхваща сектор *Нефинансови предприятия*, финансови предприятия (финансовите посредници и спомагатели, застрахователните дружества и пенсионните фондове) и сектор *Домакинства и НТООД (Нетърговски организации, обслужващи домакинствата)*.

2011 г.) и в края на месеца достигат 3.785 млрд. лв. (5.1% от БВП). Депозитите на *Домакинства и НТООД* са 27.710 млрд. лв. (37.6% от БВП) в края на февруари 2011 година. Те нарастват с 10.9% спрямо същия месец на 2010 г. (11.7% годишен ръст през януари 2011 година).

Графика 2



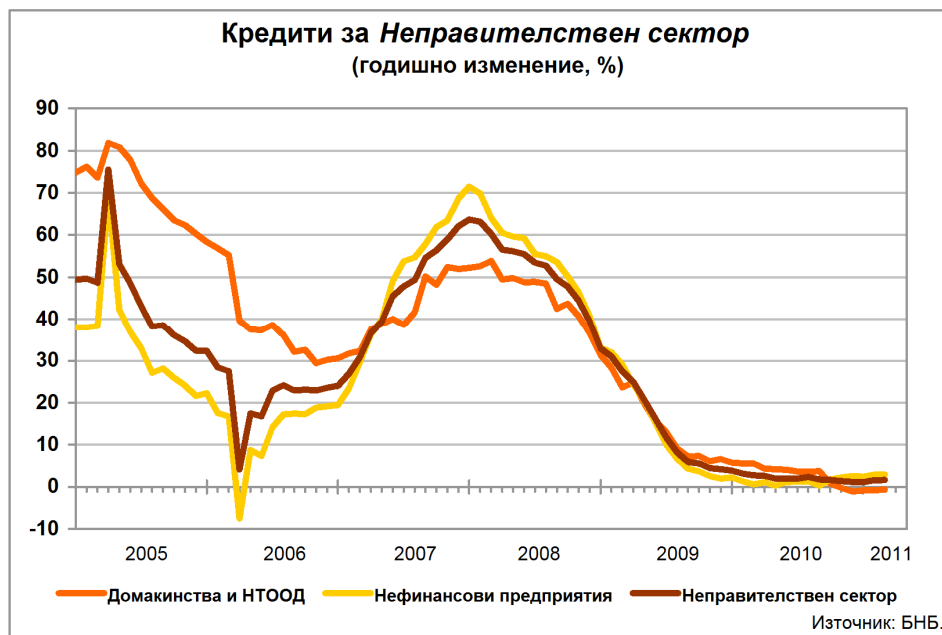
*Нетните вътрешни активи* са 49.849 млрд. лв. в края на февруари 2011 година. Те се увеличават с 4% спрямо същия месец на 2010 г. (4.8% годишен ръст през януари 2011 година). В края на месеца основният им компонент – *вътрешният кредит*, възлиза на 51.004 млрд. лв. и нараства с 5.4% (6.1% годишен ръст през януари 2011 година). На годишна база, през отчетния месец, вземанията от *Неправителствения сектор*<sup>7</sup> се повишават с 2%, достигайки 52.282 млрд. лв. (1.8% ръст през януари 2011 година).

В края на февруари 2011 г. кредитите за *Неправителствения сектор* са 51.481 млрд. лв. (69.8% от БВП) при 51.644 млрд. лв. към януари т. г. (70% от БВП). Годишният им темп на нарастване през отчетния месец е 1.7% (1.6% годишен ръст през януари 2011 година). Изменението в размера на кредитите за *Неправителствения сектор* е повлияно от нетните покупки на кредити от *Други парично-финансови институции (Други ПФИ)*, чиито обем за последните 12 месеца е 547 млн. лева. На годишна база продадените кредити от *Други ПФИ* са 94.6 млн. лв. (в т.ч. 5.7 млн. лв. през февруари т. г.), а обратно изкупените кредити – 641.6 млн. лв. (в т.ч. 0.2 млн. лв. през февруари 2011 година).

Кредитите за *Нефинансови предприятия* се повишават с 3% на годишна база през февруари т. г. (2.9% ръст през януари 2011 г.) и в края на месеца достигат 31.627 млрд. лв. (42.9% от БВП). Кредитите за *Домакинства и НТООД* са 18.914 млрд. лв. (25.6% от БВП) в края на февруари 2011 година. Те намаляват с 0.7% спрямо същия месец на 2010 г. (0.7% годишен спад през януари 2011 година). В края на отчетния месец *жилищните кредити* са 8.698 млрд. лв. и нарастват с 2.9% (3.4% ръст през януари 2011 година). *Потребителските кредити* възлизат на 7.521 млрд. лв. и са по-малко с 2.2% спрямо февруари 2010 г. (2.4% спад през януари 2011 година). На годишна база *други кредити* намаляват с 1.7% (4.1% годишен спад през януари 2011 г.) като достигат 903 млн. лева.

Кредитите, предоставени на *Финансови предприятия* са 940 млн. лв. в края на февруари 2011 година. В сравнение с февруари 2010 г. те нарастват с 5.7% (8.4% годишен ръст през януари 2011 година).

<sup>7</sup> Вземанията от *Неправителствен сектор* по инструменти включват *кредити, репо-сделки, ценни книжа, различни от акции и акции и други капиталови инструменти.*



В съответствие с изискванията за статистическа отчетност на ЕЦБ<sup>8</sup>, БНБ събира информация за всички балансови показатели на *ПФИ*, включително информация за кредитите, които са реструктурирани или са с влошено качество/с просрочие в обслужването. Предоставяната от банките информация за тези кредити е агрегирана, поради това, че за целите на паричната и на лихвената статистика не се събират детайлни данни за класифицираните експозиции по срокове на просрочие. В съответствие с международната практика, отчитането за паричната статистика се различава от това за надзорни цели, включително при отчитането на кредитите, които са реструктурирани или са с влошено качество/с просрочие в обслужването. За надзорни цели детайлни данни за класифицираните рискови експозиции се представят с финансовите отчети съгласно *Наредба № 9 на БНБ от 3 април 2008 г. за оценка и класификация на рисковите експозиции на банките и за установяване на специфични провизии за кредитен риск*<sup>9</sup>.

Поради това, агрегираните данни за реструктурираните и с влошено качество/с просрочие в обслужването кредити не показват общо класифицираните рискови експозиции, нито конкретно дела на необслужваните експозиции (тези с просрочия над 90 дни). Източник на информация за класифицираните рискови експозиции са надзорните данни на БНБ. Съгласно данните, публикувани в прессъобщението *Състояние на банковата система към края на декември 2010 г.* от 31 януари 2011 г., делът на класифицираните експозиции с просрочие над 90 дни в brutните кредити (без тези за кредитни институции) е 11.9%.

*Нетните чуждестранни активи* са 17.003 млрд. лв. в края на отчетния месец при 16.628 млрд. лв. в края на януари 2011 година. На годишна база те нарастват с 12.1% при ръст от 13.8% през януари 2011 година. През февруари т. г. *чуждестранните активи* се увеличават с 1% (0.9% годишен ръст през януари 2011 година), като достигат 32.889 млрд. лева. *Чуждестранните пасиви* са 15.886 млрд. лв. и на годишна база спадат с 8.6% (9.8% годишно понижение през януари 2011 година).

<sup>8</sup> Регламент (ЕО) №2423/2001 на Европейската централна банка от 22 ноември 2001 г. относно консолидирания баланс на сектор "Парично-финансови институции" (ЕЦБ/2001/13) и Регламент (ЕО) №63/2002 на Европейската централна банка от 20 януари 2001 г. относно статистика за лихвените проценти, прилагани от парично-финансовите институции по депозити и кредити на домакинства и нефинансови предприятия (ЕЦБ/2001/18).

<sup>9</sup> Приета от Българската народна банка на 3 април 2008 г., обнародвана в Държавен вестник, бр. 38 от 11 април 2008 г., в сила от 11 април 2008 г., изменена и допълнена с бр. 21 от 2009 година.

Парични, депозитни и кредитни показатели<sup>1</sup>

(годишен темп на прираст, %)

	2008	2009	2010	Януари 2011	Февруари 2011	
					Салдо (млн. лева)	Годишен темп на прираст (%)
<b>Компоненти на МЗ</b>						
<b>ПАРИ МЗ (=1+2+3)</b>	<b>8.8</b>	<b>4.2</b>	<b>6.2</b>	<b>7.1</b>	<b>51,293</b>	<b>5.9</b>
<b>1) ПАРИ М1 (=1.1.+1.2.)</b>	<b>-4.1</b>	<b>-8.8</b>	<b>0.8</b>	<b>1.4</b>	<b>18,227</b>	<b>-0.1</b>
1.1. Пари извън ПФИ	8.0	-11.4	3.4	2.8	6,857	2.1
1.2. Овърнайт депозити	-11.0	-7.0	-0.9	0.5	11,371	-1.4
<b>2) М2 - М1 (Квазипари = 2.1.+2.2.)</b>	<b>21.1</b>	<b>14.3</b>	<b>9.4</b>	<b>10.5</b>	<b>32,991</b>	<b>9.6</b>
2.1. Депозити с договорен матуритет до 2 г.	20.3	18.8	9.5	10.6	28,504	9.6
2.2. Депозити, договорени за ползване след предизвестие до 3 месеца	25.3	-7.7	8.7	9.6	4,487	9.7
<b>3) МЗ - М2(=3.1.)</b>	<b>348.4</b>	<b>-37.0</b>	<b>27.8</b>	<b>26.7</b>	<b>74</b>	<b>30.2</b>
3.1. Търгуеми инструменти (издадени дългови ЦК до 2 години + акции/дялове на ФПП + репо-сделки)	348.4	-37.0	27.8	26.7	74	30.2
<b>Източници на МЗ</b>						
<b>1) НЕТНИ ЧУЖДЕСТРАННИ АКТИВИ (=1.1.-1.2.)</b>	<b>-27.1</b>	<b>5.5</b>	<b>16.1</b>	<b>13.8</b>	<b>17,003</b>	<b>12.1</b>
1.1. Чуждестранни активи	4.1	2.4	0.2	0.9	32,889	1.0
1.2. Чуждестранни пасиви	53.4	0.0	-12.4	-9.8	15,886	-8.6
<b>2) НЕТНИ ВЪТРЕШНИ АКТИВИ (=2.1.+2.2.)</b>	<b>34.7</b>	<b>6.0</b>	<b>3.6</b>	<b>4.8</b>	<b>49,849</b>	<b>4.0</b>
<b>2.1. ВЪТРЕШЕН КРЕДИТ (=2.1.1.+2.1.2.)</b>	<b>33.0</b>	<b>6.8</b>	<b>4.9</b>	<b>6.1</b>	<b>51,004</b>	<b>5.4</b>
2.1.1. Вземания от сектор Държавно управление <sup>2</sup>	20.4	-22.5	-40.8	-52.8	-1,277	-55.4
2.1.2. Вземания от Неправителствения сектор <sup>3</sup>	31.6	3.8	1.3	1.8	52,282	2.0
<b>2.2. ДРУГИ ПОЗИЦИИ<sup>4</sup></b>	<b>182.4</b>	<b>-167.8</b>	<b>-421.4</b>	<b>-162.4</b>	<b>-1,155</b>	<b>-142.5</b>
<b>Депозити<sup>5</sup> и кредити на неправителствения сектор</b>						
Сектор	2008	2009	2010	Януари 2011	Февруари 2011	
					Салдо (млн. лева)	Годишен темп на прираст (%)
<b>ДЕПОЗИТИ<sup>5</sup> (=1+2+3)</b>	<b>9.7</b>	<b>5.9</b>	<b>8.4</b>	<b>9.2</b>	<b>43,793</b>	<b>7.5</b>
<b>1) Нефинансови предприятия</b>	<b>-0.3</b>	<b>-10.9</b>	<b>0.9</b>	<b>6.7</b>	<b>12,299</b>	<b>3.4</b>
<b>2) Финансови предприятия</b>	<b>13.6</b>	<b>58.4</b>	<b>6.4</b>	<b>0.2</b>	<b>3,785</b>	<b>-2.3</b>
<b>3) Домакинства и НТООД</b>	<b>16.4</b>	<b>10.9</b>	<b>12.3</b>	<b>11.7</b>	<b>27,710</b>	<b>10.9</b>
<b>КРЕДИТИ (=1+2+3)</b>	<b>32.9</b>	<b>3.8</b>	<b>1.1</b>	<b>1.6</b>	<b>51,481</b>	<b>1.7</b>
<b>1) Нефинансови предприятия</b>	<b>33.1</b>	<b>2.3</b>	<b>2.4</b>	<b>2.9</b>	<b>31,627</b>	<b>3.0</b>
<b>2) Финансови предприятия<sup>6</sup></b>	<b>73.8</b>	<b>20.7</b>	<b>-2.7</b>	<b>8.4</b>	<b>940</b>	<b>5.7</b>
<b>3) Домакинства и НТООД (=3.1.+3.2.+3.3.+3.4.)</b>	<b>31.4</b>	<b>5.8</b>	<b>-0.8</b>	<b>-0.7</b>	<b>18,914</b>	<b>-0.7</b>
3.1. Овърдрафт	51.0	1.4	-10.2	-10.2	1,792	-9.6
3.2. Жилищни кредити	38.0	8.4	3.8	3.4	8,698	2.9
3.3. Потребителски кредити	25.1	6.9	-2.8	-2.4	7,521	-2.2
3.4. Други кредити	5.9	-12.3	-5.0	-4.1	903	-1.7

Данните са към края на отчетния период и не са сезонно изгладени. Съгласно изискванията на Регламент (ЕС) № 2423/2001 на ЕЦБ от 22 ноември 2001 г. относно консолидирания баланс на сектор *Парично-финансови институции* (ЕСВ/2001/13), начислените лихви не са включени в инструментите (депозити, кредити, ценни книжа, различни от акции и др.) и балансите на банките не са консолидирани с тези на клоновете им в чужбина.

<sup>1</sup> Данните са предварителни.

<sup>2</sup> Вземанията от сектор *Държавно управление* включват нетните вземания от *Централно държавно управление* и вземанията от *Местно държавно управление* и *Социалноосигурителните фондове*.

<sup>3</sup> Вземанията от *Неправителствен сектор* включват вземанията от *Нефинансови предприятия*, *Финансови предприятия*, както и вземанията от сектор *Домакинства и НТООД (Нетърговски организации, обслужващи домакинствата)*.

<sup>4</sup> Включва следните позиции: *Дълготрайни активи*, *Отношения между Парично-финансови институции (нето)* и *Други активи и пасиви (нето)*

<sup>5</sup> В *Други парично-финансови институции* (кредитните институции и фондовете на паричния пазар). В съответствие с изискванията за статистическа отчетност на ЕЦБ, в тях се включват и кредити основно под формата на подчинен срочен дълг.

<sup>6</sup> Включват се предоставени кредити и маржин депозити.

Парични, депозитни и кредитни показатели<sup>1</sup>

(Принос на компонентите им към годишния прираст, %)

	2008	2009	2010	Януари 2011	Февруари 2011
<b>Компоненти на М3</b>					
<b>ПАРИ М3 (=1+2+3)</b>	<b>8.8</b>	<b>4.2</b>	<b>6.2</b>	<b>7.1</b>	<b>5.9</b>
<b>1) ПАРИ М1 (=1.1.+1.2.)</b>	<b>-2.0</b>	<b>-3.8</b>	<b>0.3</b>	<b>0.5</b>	<b>-0.1</b>
1.1. Пари извън ПФИ	1.4	-2.0	0.5	0.4	0.3
1.2. Овърнайт депозити	-3.5	-1.8	-0.2	0.1	-0.3
<b>2) М2 - М1 (Квазипари = 2.1.+2.2.)</b>	<b>10.7</b>	<b>8.1</b>	<b>5.8</b>	<b>6.6</b>	<b>6.0</b>
2.1. Депозити с договорен матуритет до 2 г.	8.6	8.8	5.1	5.7	5.1
2.2. Депозити, договорени за ползване след предизвестие до 3 месеца	2.1	-0.7	0.7	0.8	0.8
<b>3) М3 - М2(=3.1.)</b>	<b>0.2</b>	<b>-0.1</b>	<b>0.0</b>	<b>0.0</b>	<b>0.0</b>
3.1. Търгуеми инструменти (издадени дългови ЦК до 2 години + акции/дялове на ФПП + репо-сделки)	0.2	-0.1	0.0	0.0	0.0
<b>Основни източници на М3</b>					
<b>1) НЕТНИ ЧУЖДЕСТРАННИ АКТИВИ (=1.1.-1.2.)</b>	<b>-27.1</b>	<b>5.5</b>	<b>16.1</b>	<b>13.8</b>	<b>12.1</b>
1.1. Чуждестранни активи	6.7	5.5	0.5	2.0	2.2
1.2. Чуждестранни пасиви	33.8	0.0	-15.7	-11.8	-9.9
<b>2.1. ВЪТРЕШЕН КРЕДИТ (=2.1.1.+2.1.2.)</b>	<b>33.0</b>	<b>6.8</b>	<b>4.9</b>	<b>6.1</b>	<b>5.4</b>
2.1.1. Вземания от сектор Държавно управление <sup>2</sup>	-2.6	2.6	3.4	4.1	3.3
2.1.2. Вземания от Неправителствения сектор <sup>3</sup>	35.6	4.2	1.5	2.0	2.1
в т.ч. Кредити (=а+б+в)	36.3	4.2	1.2	1.7	1.7
а) Нефинансови предприятия	22.5	1.5	1.6	1.9	1.9
б) Финансови предприятия <sup>4</sup>	1.0	0.3	-0.1	0.2	0.1
в) Домакинства и НТООД	12.9	2.4	-0.3	-0.3	-0.3

Данните са към края на отчетния период и не са сезонно изгладени. Съгласно изискванията на Регламент (ЕС) № 2423/2001 на ЕЦБ от 22 ноември 2001 г. относно консолидирания баланс на сектор *Парично-финансови институции* (ЕСВ/2001/13), начислените лихви не са включени в инструментите (депозити, кредити, ценни книжа, различни от акции и др.) и балансите на банките не са консолидирани с тези на клоновете им в чужбина.

<sup>1</sup> Данните са предварителни.

<sup>2</sup> Вземанията от сектор *Държавно управление* включват нетните вземания от *Централно държавно управление* и вземанията от *Местно държавно управление* и *Социалноосигурителните фондове*.

<sup>3</sup> Вземанията от *Неправителствен сектор* включват вземанията от *Нефинансови предприятия*, *Финансови предприятия*, както и вземанията от сектор *Домакинства и НТООД (Нетърговски организации, обслужващи домакинствата)*.

<sup>4</sup> Включват се предоставени кредити и маржин депозити.