



ПРЕССЪОБЩЕНИЕ

25 юли 2011 г.

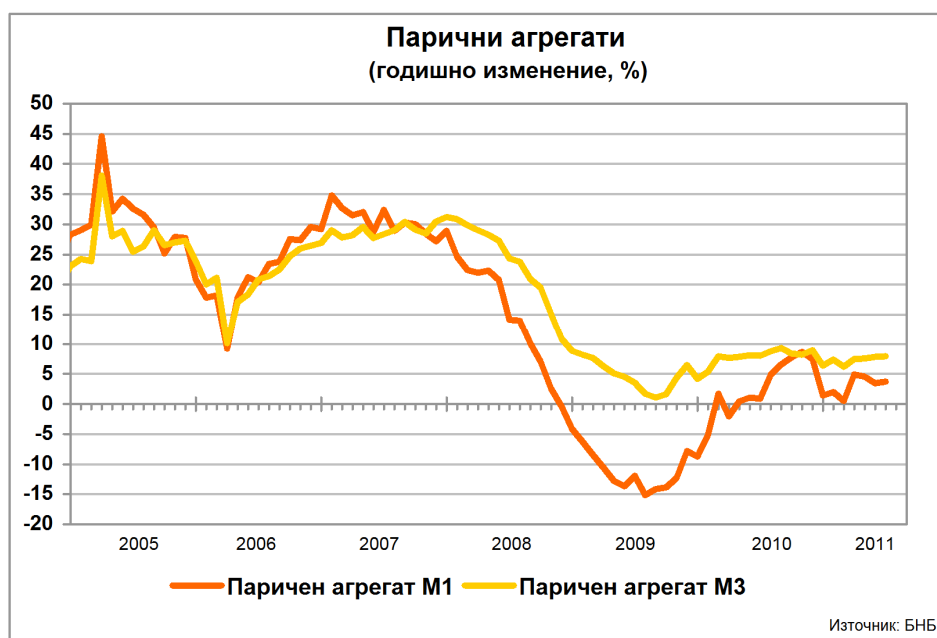
12:00 ч.

ПАРИЧНИ, ДЕПОЗИТНИ И КРЕДИТНИ ПОКАЗАТЕЛИ¹

Юни 2011 г.

През юни 2011 г. годишният прираст на *широките пари* (паричният агрегат $M3^2$) е 8% при 7.9% през май 2011 година. В края на юни т. г. те са 53.112 млрд. лв. (69.8% от БВП³) при 52.663 млрд. лв. към май 2011 г. (69.2% от БВП). Най-бързоликвидният им компонент – паричният агрегат $M1^4$, се увеличава през юни т. г. с 3.7% на годишна база (3.5% годишен ръст през май 2011 година).

Графика 1



В края на юни т. г. депозитите⁵ на *Неправителствения сектор*⁶ са 45.100 млрд. лв. (59.3% от БВП). Годишният им темп на прираст е 10.5% при 9.5% през май 2011 година. Депозитите на *Нефинансови предприятия* са 13.064 млрд. лв. (17.2% от БВП) в края на юни 2011 година. В сравнение със същия месец на 2010 г. те нарастват с 10% (8.5% годишен ръст през май 2011 година). Депозитите на *Финансови предприятия* се увеличават с 6.7% на годишна база през юни т. г. (0.9% годишен спад през май 2011 г.) и в края на месеца

¹ Предварителни данни. Пълният комплект от таблици за паричната статистика, както и методологическите бележки се намират на интернет страницата на БНБ в раздел *Статистика/ Парична и лихвена статистика/ Парична статистика/ Парична статистика*. Данните за периода януари 2011 г. – март 2011 г. са ревизирани.

² Паричният агрегат $M3$ включва паричен агрегат $M1$, депозити с договорен матуритет до 2 г., депозити, договорени за ползване след предизвестие до 3 месеца и търгуеми инструменти (издадени дългови ценни книжа до 2 години, акции/дялове на фондовете на паричния пазар и репо-сделки).

³ При БВП за 2011 г. 76.066 млрд. лв. (прогнозни данни на БНБ).

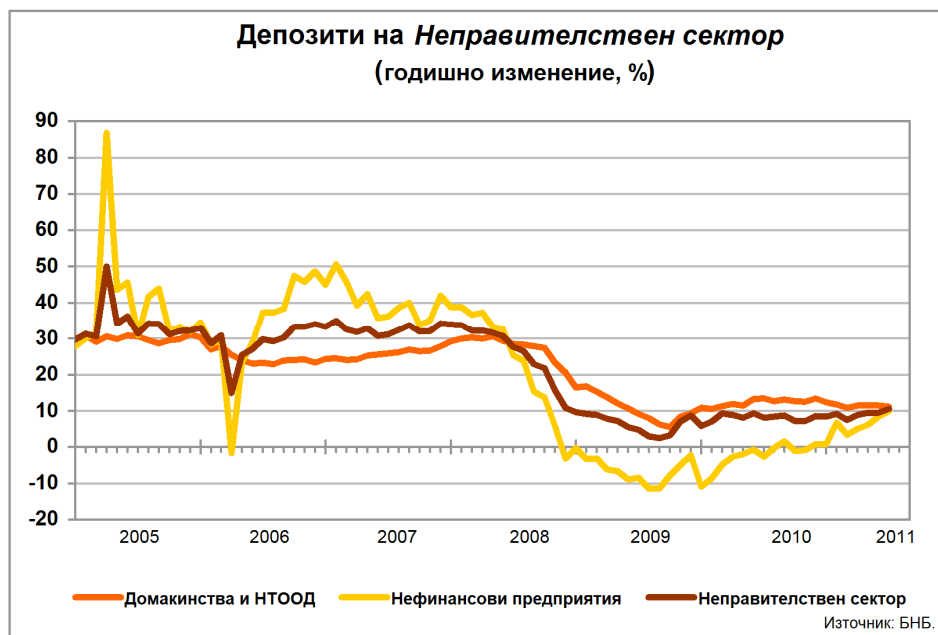
⁴ Паричният агрегат $M1$ включва най-бързоликвидните инструменти, използвани за разплащане (пари извън *Парично-финансови институции* и *овърнайт-депозити* в левове и чуждестранна валута).

⁵ В *Други парично-финансови институции* (кредитните институции и фондовете на паричния пазар). В съответствие с изискванията за статистическа отчетност на ЕЦБ, в тях се включват и кредити основно под формата на подчинен срочен дълг.

⁶ *Неправителственият сектор* обхваща сектор *Нефинансови предприятия*, финансови предприятия (финансовите посредници и спомагатели, застрахователните дружества и пенсионните фондове) и сектор *Домакинства и НТООД (Нетърговски организации, обслужващи домакинствата)*.

достигат 3.614 млрд. лв. (4.8% от БВП). Депозитите на *Домакинства и НТООД* са 28.422 млрд. лв. (37.4% от БВП) в края на юни 2011 година. Те нарастват с 11.2% спрямо същия месец на 2010 г. (11.5% годишен ръст през май 2011 година).

Графика 2



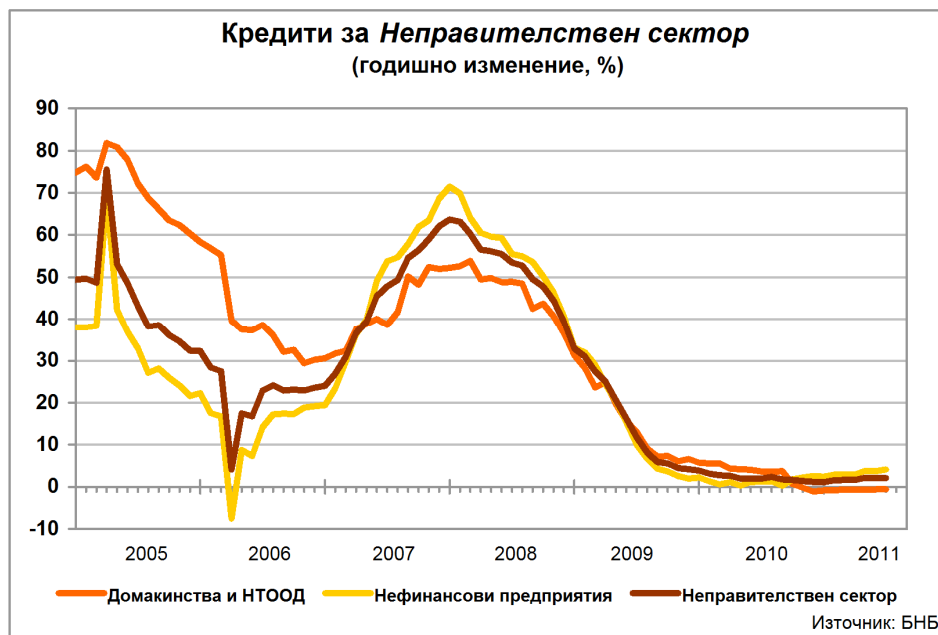
Нетните вътрешни активи са 50.411 млрд. лв. в края на юни 2011 година. Те се увеличават с 2.6% спрямо същия месец на 2010 г. (5.3% годишен ръст през май 2011 година). В края на месеца основният им компонент – *вътрешният кредит*, възлиза на 51.553 млрд. лв. и нараства с 3.7% (6.2% годишен ръст през май 2011 година). На годишна база, през отчетния месец, вземанията от *Неправителствения сектор*⁷ се повишават с 2.6%, достигайки 52.836 млрд. лв. (2.6% ръст през май 2011 година).

В края на юни 2011 г. кредитите за *Неправителствения сектор* са 51.919 млрд. лв. (68.3% от БВП) при 51.799 млрд. лв. към май т. г. (68.1% от БВП). Годишният им темп на нарастване е 2.1% (2.2% годишен ръст през май 2011 година). Изменението в размера на кредитите за *Неправителствения сектор* е повлияно от нетните покупки на кредити от *Други парично-финансови институции (Други ПФИ)*, чиито обем за последните 12 месеца е 543 млн. лева. На годишна база продадените кредити от *Други ПФИ* са 101.1 млн. лв. (в т.ч. 8.2 млн. лв. през юни т. г.), а обратно изкупените кредити – 644.1 млн. лв. (в т.ч. 2.5 млн.лв. през юни 2011 година).

Кредитите за *Нефинансови предприятия* се повишават с 4.1% на годишна база през юни т. г. (3.7% ръст през май 2011 г.) и в края на месеца достигат 32.105 млрд. лв. (42.2% от БВП). Кредитите за *Домакинства и НТООД* са 18.965 млрд. лв. (24.9% от БВП) в края на юни 2011 година. Те намаляват с 0.6% спрямо същия месец на 2010 г. (0.6% годишен спад през май 2011 година). В края на отчетния месец *жилищните кредити* са 8.766 млрд. лв. и нарастват с 2.5% (2.6% ръст през май 2011 година). *Потребителските кредити* възлизат на 7.578 млрд. лв. и са по-малко с 1% спрямо юни 2010 г. (1.2% спад през май 2011 година). На годишна база *други кредити* намаляват с 2.8% (2.6% годишен спад през май 2011 г.), като достигат 881.2 млн. лева.

Кредитите, предоставени на *Финансови предприятия*, са 849.6 млн. лв. в края на юни 2011 година. В сравнение с юни 2010 г. те намаляват с 8% (8.5% годишен ръст през май 2011 година).

⁷ Вземанията от *Неправителствен сектор* по инструменти включват *кредити, репо-сделки, ценни книжа, различни от акции и акции и други капиталови инструменти.*



В съответствие с изискванията за статистическа отчетност на ЕЦБ⁸ БНБ събира информация за всички балансови показатели на *ПФИ*, включително информация за кредитите, които са реструктурирани или са с влошено качество/просрочие в обслужването. Предоставяната от банките информация за тези кредити е агрегирана, поради това, че за целите на паричната и на лихвената статистика не се събират детайлни данни за класифицираните експозиции по срокове на просрочие. В съответствие с международната практика отчитането за паричната статистика се различава от това за надзорни цели, включително при отчитането на кредитите, които са реструктурирани или са с влошено качество/просрочие в обслужването. За надзорни цели детайлни данни за класифицираните рискови експозиции се представят с финансовите отчети съгласно *Наредба № 9 на БНБ от 3 април 2008 г. за оценка и класификация на рисковите експозиции на банките и за установяване на специфични провизии за кредитен риск*⁹.

Поради това агрегираните данни за реструктурираните и с влошено качество/просрочие в обслужването кредити не показват общо класифицираните рискови експозиции, нито конкретно дела на необслужваните експозиции (тези с просрочия над 90 дни). Източник на информация за класифицираните рискови експозиции са надзорните данни на БНБ. Съгласно данните, публикувани в прессъобщението *Състояние на банковата система към края на март 2011 г.* от 29 април 2011 г., делът на класифицираните експозиции с просрочие над 90 дни в брутните кредити (без тези за кредитни институции) е 12.93%.

Нетните чуждестранни активи са 17.979 млрд. лв. в края на отчетния месец при 17.742 млрд. лв. в края на май 2011 година. На годишна база те нарастват с 20.3% при ръст от 14.1% през май 2011 година. През юни т. г. *чуждестранните активи* се увеличават с 6.6% (3.9% годишен ръст през май 2011 година), като достигат 33.592 млрд. лева. *Чуждестранните пасиви* са 15.614 млрд. лв. и на годишна база спадат с 5.8% (6% годишно понижение през май 2011 година).

⁸ Регламент (ЕО) №2423/2001 на Европейската централна банка от 22 ноември 2001 г. относно консолидирания баланс на сектор "Парично-финансови институции" (ЕЦБ/2001/13) и Регламент (ЕО) №63/2002 на Европейската централна банка от 20 януари 2001 г. относно статистика за лихвените проценти, прилагани от парично-финансовите институции по депозити и кредити на домакинства и нефинансови предприятия (ЕЦБ/2001/18).

⁹ Приета от Българската народна банка на 3 май 2008 г., обнародвана в Държавен вестник, бр. 38 от 11 май 2008 г., в сила от 11 май 2008 г., изменена и допълнена с бр. 21 от 2009 година.

Парични, депозитни и кредитни показатели¹

(годишен темп на прираст, %)

	2008	2009	2010	Май 2011	Юни 2011	
					Салдо (млн. лева)	Годишен темп на прираст (%)
Компоненти на МЗ						
ПАРИ МЗ (=1+2+3)	8.8	4.2	6.4	7.9	53,112	8.0
1) ПАРИ М1 (=1.1.+1.2.)	-4.1	-8.8	1.4	3.5	18,736	3.7
1.1. Пари извън ПФИ	8.0	-11.4	3.4	3.0	6,974	3.1
1.2. Овърнати депозити	-11.0	-7.0	0.2	3.8	11,762	4.0
2) М2 - М1 (Квазипари = 2.1.+2.2.)	21.1	14.3	9.4	10.4	34,310	10.5
2.1. Депозити с договорен матуритет до 2 г.	20.3	18.8	9.5	9.8	29,577	9.9
2.2. Депозити, договорени за ползване след предизвестие до 3 месеца	25.3	-7.7	8.7	14.4	4,733	14.7
3) МЗ - М2(=3.1.)	348.4	-37.0	27.8	-10.7	66	-16.8
3.1. Търгуеми инструменти (издадени дългови ЦК до 2 години + акции/дялове на ФПП + репо-сделки)	348.4	-37.0	27.8	-10.7	66	-16.8
Източници на МЗ						
1) НЕТНИ ЧУЖДЕСТРАННИ АКТИВИ (=1.1.-1.2.)	-27.1	5.5	16.1	14.1	17,979	20.3
1.1. Чуждестранни активи	4.1	2.4	0.2	3.9	33,592	6.6
1.2. Чуждестранни пасиви	53.4	0.0	-12.4	-6.0	15,614	-5.8
2) НЕТНИ ВЪТРЕШНИ АКТИВИ (=2.1.+2.2.)	34.7	6.0	3.8	5.3	50,411	2.6
2.1. ВЪТРЕШЕН КРЕДИТ² (=2.1.1.+2.1.2.)	33.0	6.8	5.1	6.2	51,553	3.7
2.1.1. Вземания от сектор Държавно управление ^{2,3}	20.4	-22.5	-43.7	-60.3	-1,283	-28.7
2.1.2. Вземания от Неправителствения сектор ^{2,4}	31.6	3.8	1.3	2.6	52,836	2.6
2.2. ДРУГИ ПОЗИЦИИ^{2,5}	182.4	-167.8	-421.4	-70.5	-1,142	-106.9
Депозити⁶ и кредити на неправителствения сектор						
Сектор	2008	2009	2010	Май 2011	Юни 2011	
					Салдо (млн. лева)	Годишен темп на прираст (%)
ДЕПОЗИТИ⁶ (=1+2+3)	9.7	5.9	8.4	9.5	45,100	10.5
1) Нефинансови предприятия	-0.3	-10.9	0.9	8.5	13,064	10.0
2) Финансови предприятия	13.6	58.4	6.4	-0.9	3,614	6.7
3) Домакинства и НТООД	16.4	10.9	12.3	11.5	28,422	11.2
КРЕДИТИ (=1+2+3)	32.9	3.8	1.1	2.2	51,919	2.1
1) Нефинансови предприятия	33.1	2.3	2.4	3.7	32,105	4.1
2) Финансови предприятия⁷	73.8	20.7	-2.7	8.5	850	-8.0
3) Домакинства и НТООД (=3.1.+3.2.+3.3.+3.4.)	31.4	5.8	-0.8	-0.6	18,965	-0.6
3.1. Овърдрафт	51.0	1.4	-10.2	-10.7	1,740	-11.0
3.2. Жилищни кредити	38.0	8.4	3.8	2.6	8,766	2.5
3.3. Потребителски кредити	25.1	6.9	-2.8	-1.2	7,578	-1.0
3.4. Други кредити	5.9	-12.3	-5.0	-2.6	881	-2.8

Данните са към края на отчетния период и не са сезонно изгладени. Съгласно изискванията на Регламент (ЕС) № 2423/2001 на ЕЦБ от 22 ноември 2001 г. относно консолидираната балансова сметка на сектор *Парично-финансови институции* (ЕСВ/2001/13), начислените лихви не са включени в инструментите (депозити, кредити, ценни книжа, различни от акции и др.) и балансите на банките не са консолидирани с тези на клоновете им в чужбина.

¹ Данните са предварителни.

² Данните за периода януари 2011 г. - март 2011 г. са ревизирани.

³ Вземанията от сектор *Държавно управление* включват нетните вземания от *Централно държавно управление* и вземанията от *Местно държавно управление* и *Социалноосигурителните фондове*.

⁴ Вземанията от *Неправителствен сектор* включват вземанията от *Нефинансови предприятия*, *Финансови предприятия*, както и вземанията от сектор *Домакинства и НТООД (Нетърговски организации, обслужващи домакинствата)*.

⁵ Включва следните позиции: *Дълготрайни активи*, *Отношения между Парично-финансови институции (нето)* и *Други активи и пасиви (нето)*

⁶ В *Други парично-финансови институции* (кредитните институции и фондовете на паричния пазар). В съответствие с изискванията за статистическа отчетност на ЕЦБ, в тях се включват и кредити основно под формата на подчинен срочен дълг.

⁷ Включват се предоставени кредити и маржин депозити.

Парични показатели¹

(Принос на компонентите им към годишния прираст, %)

	2008	2009	2010	Май 2011	Юни 2011
Компоненти на М3					
ПАРИ М3 (=1+2+3)	8.8	4.2	6.4	7.9	8.0
1) ПАРИ М1 (=1.1.+1.2.)	-2.0	-3.8	0.5	1.3	1.4
1.1. Пари извън ПФИ	1.4	-2.0	0.5	0.4	0.4
1.2. Овърнайт депозити	-3.5	-1.8	0.0	0.9	0.9
2) М2 - М1 (Квazипари = 2.1.+2.2.)	10.7	8.1	5.8	6.6	6.6
2.1. Депозити с договорен матуритет до 2 г.	8.6	8.8	5.1	5.4	5.4
2.2. Депозити, договорени за ползване след предизвестие до 3 месеца	2.1	-0.7	0.7	1.2	1.2
3) М3 - М2(=3.1.)	0.2	-0.1	0.0	0.0	0.0
3.1. Търгуеми инструменти (издадени дългови ЦК до 2 години + акции/дялове на ФПП + репо-сделки)	0.2	-0.1	0.0	0.0	0.0
Основни източници на М3					
1) НЕТНИ ЧУЖДЕСТРАННИ АКТИВИ (=1.1.-1.2.)	-27.1	5.5	16.1	14.1	20.3
1.1. Чуждестранни активи	6.7	5.5	0.5	7.9	13.9
1.2. Чуждестранни пасиви	33.8	0.0	-15.7	-6.2	-6.4
2. ВЪТРЕШЕН КРЕДИТ² (=2.1.+2.2.)	33.0	6.8	5.1	6.2	3.7
2.1. Вземания от сектор Държавно управление ^{2,3}	-2.6	2.6	3.7	3.4	1.0
2.2. Вземания от Неправителствения сектор ^{2,4}	35.6	4.2	1.5	2.8	2.7
в т.ч. Кредити (=а+б+в)	36.3	4.2	1.2	2.3	2.2
а) Нефинансови предприятия	22.5	1.5	1.6	2.4	2.6
б) Финансови предприятия ⁵	1.0	0.3	-0.1	0.1	-0.1
в) Домакинства и НТООД	12.9	2.4	-0.3	-0.2	-0.2

Данните са към края на отчетния период и не са сезонно изгладени. Съгласно изискванията на Регламент (ЕС) № 2423/2001 на ЕЦБ от 22 ноември 2001 г. относно консолидирания баланс на сектор *Парично-финансови институции* (ЕСВ/2001/13), начислените лихви не са включени в инструментите (депозити, кредити, ценни книжа, различни от акции и др.) и балансите на банките не са консолидирани с тези на клоновете им в чужбина.

¹ Данните са предварителни.

² Данните за периода януари 2011 г. - март 2011 г. са ревизирани.

³ Вземанията от сектор *Държавно управление* включват нетните вземания от *Централно държавно управление* и вземанията от *Местно държавно управление* и *Социалноосигурителните фондове*.

⁴ Вземанията от *Неправителствен сектор* включват вземанията от *Нефинансови предприятия*, *Финансови предприятия*, както и вземанията от сектор *Домакинства и НТООД (Нетърговски организации, обслужващи домакинствата)*.

⁵ Включват се предоставени кредити и маржин депозити.