



ПРЕССЪОБЩЕНИЕ

23 декември 2011 г.

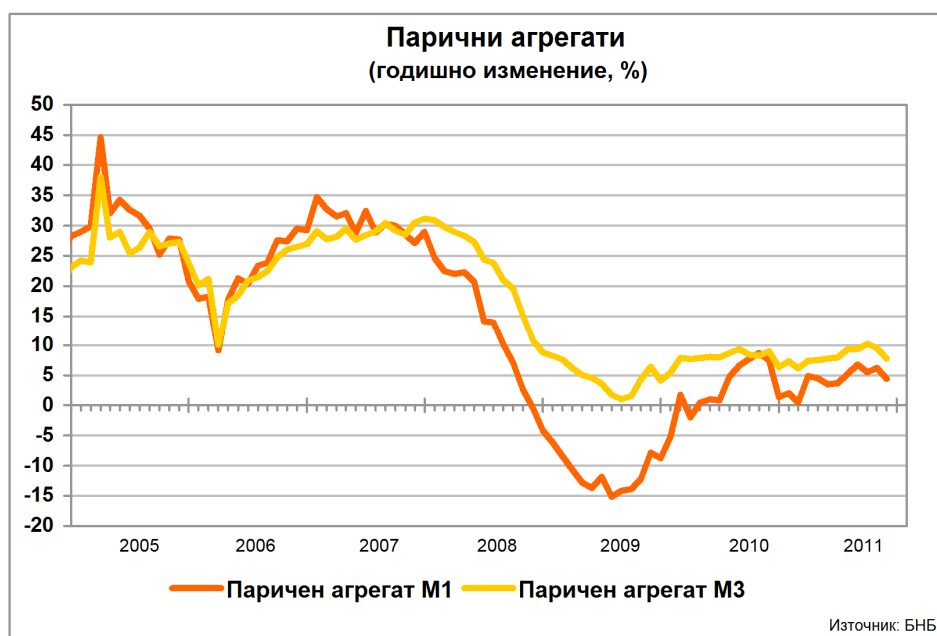
12:00 ч.

ПАРИЧНИ, ДЕПОЗИТНИ И КРЕДИТНИ ПОКАЗАТЕЛИ¹

Ноември 2011 г.

През ноември 2011 г. годишният прираст на *широките пари* (паричният агрегат $M3^2$) е 7.8% при 9.6% през октомври 2011 година. В края на ноември т. г. те са 54.939 млрд. лв. (71.3% от БВП³) при 55.228 млрд. лв. към октомври 2011 г. (71.7% от БВП). Най-бързоликвидният им компонент – паричният агрегат $M1^4$, се увеличава през ноември т. г. с 4.4% на годишна база (6.3% годишен ръст през октомври 2011 година).

Графика 1



В края на ноември т. г. депозитите⁵ на *Неправителствения сектор*⁶ са 46.998 млрд. лв. (61% от БВП). Годишният им темп на прираст е 10.8% при 12.5% през октомври 2011 година. Депозитите на *Нефинансови предприятия* са 13.448 млрд. лв. (17.4% от БВП) в края на ноември 2011 година. В сравнение със същия месец на 2010 г. те нарастват с 10% (12.8% годишен ръст през октомври 2011 година). Депозитите на *Финансови предприятия* се понижават с 0.4% на годишна база през ноември т. г. (6.5% годишен ръст през октомври 2011 г.)

¹ Предварителни данни. Пълният комплект от таблици за паричната статистика, както и методологическите бележки се намират на интернет страницата на БНБ в раздел *Статистика/ Парична и лихвена статистика/ Парична статистика/ Парична статистика*.

² Паричният агрегат $M3$ включва паричен агрегат $M1$, депозити с договорен матуритет до 2 г., депозити, договорени за ползване след предизвестие до 3 месеца и търгуеми инструменти (издадени дългови ценни книжа до 2 години, акции/дялове на фондовете на паричния пазар и репо-сделки).

³ При БВП за 2011 г. 77.075 млрд. лв. (прогнозни данни на БНБ).

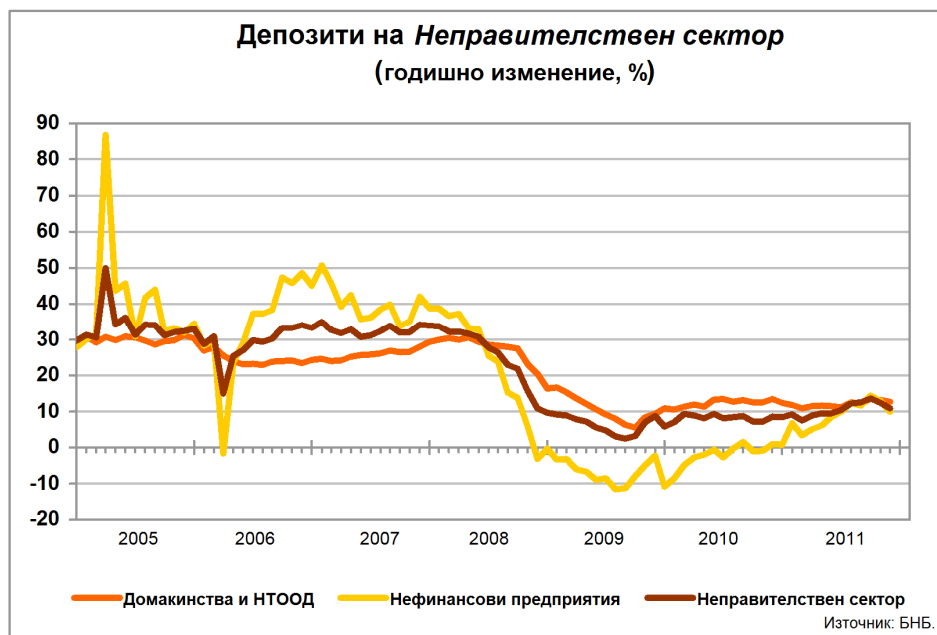
⁴ Паричният агрегат $M1$ включва най-бързоликвидните инструменти, използвани за разплащане (пари извън *Парично-финансови институции* и *овърнайт-депозити* в левове и чуждестранна валута).

⁵ В *Други парично-финансови институции* (кредитните институции и фондовете на паричния пазар). В съответствие с изискванията за статистическа отчетност на ЕЦБ, в тях се включват и кредити основно под формата на подчинен срочен дълг.

⁶ *Неправителственият сектор* обхваща сектор *Нефинансови предприятия*, финансови предприятия (финансовите посредници и спомагатели, застрахователните дружества и пенсионните фондове) и сектор *Домакинства и НТООД (Нетърговски организации, обслужващи домакинствата)*.

и в края на месеца достигат 3.581 млрд. лв. (4.6% от БВП). Депозитите на *Домакинства и НТООД* са 29.969 млрд. лв. (38.9% от БВП) в края на ноември 2011 година. Те нарастват с 12.7% спрямо същия месец на 2010 г. (13.1% годишен ръст през октомври 2011 година).

Графика 2



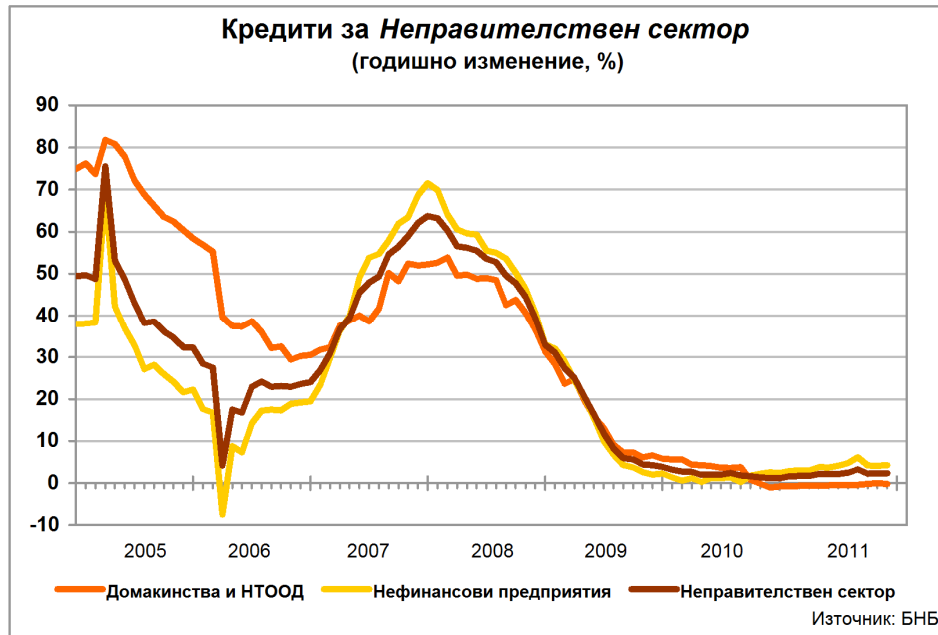
Нетните вътрешни активи са 51.054 млрд. лв. в края на ноември 2011 година. Те се увеличават с 2.6% спрямо същия месец на 2010 г. (3.1% годишен ръст през октомври 2011 година). В края на месеца основният им компонент – *вътрешният кредит*, възлиза на 52.655 млрд. лв. и нараства с 3.9% (4% годишен ръст през октомври 2011 година). На годишна база вземанията от *Неправителствения сектор*⁷ се повишават с 2.8%, достигайки 53.695 млрд. лв. (3% ръст през октомври 2011 година).

В края на ноември 2011 г. кредитите за *Неправителствения сектор* са 52.748 млрд. лв. (68.4% от БВП) при 52.596 млрд. лв. към октомври т. г. (68.2% от БВП). Годишният им темп на нарастване е 2.3% (2.3% годишен ръст през октомври 2011 година). Изменението в размера на кредитите за *Неправителствения сектор* е повлияно от нетните продажби на кредити от *Други парично-финансови институции (Други ПФИ)*, чиито обем за последните 12 месеца е 357.6 млн. лева. На годишна база продадените кредити от *Други ПФИ* са 407.6 млн. лв. (в т.ч. 165.3 млн. лв. през ноември т. г.), а обратно изкупените кредити – 50 млн. лв. (в т.ч. 37.9 млн. лв. през ноември 2011 година).

Кредитите за *Нефинансови предприятия* се повишават с 4.2% на годишна база през ноември т. г. (4.1% ръст през октомври 2011 г.) и в края на месеца достигат 32.926 млрд. лв. (42.7% от БВП). Кредитите за *Домакинства и НТООД* са 18.979 млрд. лв. (24.6% от БВП) в края на ноември 2011 година. Спрямо същия месец на 2010 г. те намаляват с 0.2% (0.1% годишен спад през октомври 2011 година). В края на отчетния месец *жилищните кредити* са 8.8 млрд. лв. и нарастват с 1.5% (2.1% ръст през октомври 2011 година). *Потребителските кредити* възлизат на 7.572 млрд. лв. и са по-малко с 0.4% спрямо ноември 2010 г. (0.3% спад през октомври 2011 година). На годишна база *други кредити* се увеличават с 3.3% (0.02% годишен ръст през октомври 2011 г.), като достигат 936 млн. лева.

Кредитите, предоставени на *Финансови предприятия*, са 843.2 млн. лв. в края на ноември 2011 година. В сравнение с ноември 2010 г. те намаляват с 10.4% (9.5% годишен спад през октомври 2011 година).

⁷ Вземанията от *Неправителствен сектор* по инструменти включват *кредити, репо-сделки, ценни книжа, различни от акции и акции и други капиталови инструменти.*



В съответствие с изискванията за статистическа отчетност на ЕЦБ⁸ БНБ събира информация за всички балансови показатели на *ПФИ*, включително информация за кредитите, които са реструктурирани или са с влошено качество/просрочие в обслужването. Предоставяната от банките информация за тези кредити е агрегирана, поради това, че за целите на паричната и на лихвената статистика не се събират детайлни данни за класифицираните експозиции по срокове на просрочие. В съответствие с международната практика отчитането за паричната статистика се различава от това за надзорни цели, включително при отчитането на кредитите, които са реструктурирани или са с влошено качество/просрочие в обслужването. За надзорни цели детайлни данни за класифицираните рискови експозиции се представят с финансовите отчети съгласно *Наредба № 9 на БНБ от 3 април 2008 г. за оценка и класификация на рисковите експозиции на банките и за установяване на специфични провизии за кредитен риск*⁹.

Поради това агрегираните данни за реструктурираните и с влошено качество/просрочие в обслужването кредити не показват общо класифицираните рискови експозиции, нито конкретно дела на необслужваните експозиции (тези с просрочия над 90 дни). Източник на информация за класифицираните рискови експозиции са надзорните данни на БНБ. Съгласно данните, публикувани в прессъобщението *Състояние на банковата система към края на септември 2011 г.* от 31 октомври 2011 г., делът на класифицираните експозиции с просрочие над 90 дни в брутните кредити (без тези за кредитни институции) е 14.45%.

Нетните чуждестранни активи са 20.512 млрд. лв. в края на отчетния месец при 20.591 млрд. лв. в края на октомври 2011 година. На годишна база те нарастват с 24.1% при ръст от 28.6% през октомври 2011 година. През ноември т. г. *чуждестранните активи* се увеличават с 6.1% (10.4% годишен ръст през октомври 2011 година), като достигат 34.807 млрд. лева. *Чуждестранните пасиви* са 14.295 млрд. лв. и на годишна база спадат с 12.2% (7.7% годишно понижаване през октомври 2011 година).

⁸ Регламент (ЕО) №2423/2001 на Европейската централна банка от 22 ноември 2001 г. относно консолидирания баланс на сектор "Парично-финансови институции" (ЕЦБ/2001/13) и Регламент (ЕО) №63/2002 на Европейската централна банка от 20 януари 2001 г. относно статистика за лихвените проценти, прилагани от парично-финансовите институции по депозити и кредити на домакинства и нефинансови предприятия (ЕЦБ/2001/18).

⁹ Приета от Българската народна банка на 3 април 2008 г., обнародвана в Държавен вестник, бр. 38 от 11 април 2008 г., в сила от 11 април 2008 г., изменена и допълнена с бр. 21 от 2009 г., изменена и допълнена с бр. 48 от 2011 година.

Парични, депозитни и кредитни показатели¹

(годишен темп на прираст, %)

	2008	2009	2010	Октомври 2011	Ноември 2011	
					Салдо (млн. лева)	Годишен темп на прираст (%)
Компоненти на МЗ						
ПАРИ МЗ (=1+2+3)	8.8	4.2	6.4	9.6	54,939	7.8
1) ПАРИ М1 (=1.1.+1.2.)	-4.1	-8.8	1.4	6.3	19,907	4.4
1.1. Пари извън ПФИ	8.0	-11.4	3.4	4.1	7,317	5.2
1.2. Овърнайт депозити	-11.0	-7.0	0.2	7.6	12,590	3.9
2) М2 - М1 (Квазипари = 2.1.+2.2.)	21.1	14.3	9.4	11.6	34,946	9.9
2.1. Депозити с договорен матуритет до 2 г.	20.3	18.8	9.5	10.7	29,925	8.5
2.2. Депозити, договорени за ползване след предизвестие до 3 месеца	25.3	-7.7	8.7	17.7	5,022	19.0
3) МЗ - М2(=3.1.)	348.4	-37.0	27.8	-5.4	86	-4.6
3.1. Търгуеми инструменти (издадени дългови ЦК до 2 години + акции/дялове на ФПП + репо-сделки)	348.4	-37.0	27.8	-5.4	86	-4.6
Източници на МЗ						
1) НЕТНИ ЧУЖДЕСТРАННИ АКТИВИ (=1.1.-1.2.)	-27.1	5.5	16.1	28.6	20,512	24.1
1.1. Чуждестранни активи	4.1	2.4	0.2	10.4	34,807	6.1
1.2. Чуждестранни пасиви	53.4	0.0	-12.4	-7.7	14,295	-12.2
2) НЕТНИ ВЪТРЕШНИ АКТИВИ (=2.1.+2.2.)	34.7	6.0	3.8	3.1	51,054	2.6
2.1. ВЪТРЕШЕН КРЕДИТ (=2.1.1.+2.1.2.)	33.0	6.8	5.1	4.0	52,655	3.9
2.1.1. Вземания от сектор Държавно управление ²	20.4	-22.5	-43.7	-28.6	-1,041	-32.4
2.1.2. Вземания от Неправителствения сектор ³	31.6	3.8	1.3	3.0	53,695	2.8
2.2. ДРУГИ ПОЗИЦИИ⁴	182.4	-167.8	-421.4	-50.3	-1,601	-67.3
Депозити⁵ и кредити на неправителствения сектор						
Сектор	2008	2009	2010	Октомври 2011	Ноември 2011	
					Салдо (млн. лева)	Годишен темп на прираст (%)
ДЕПОЗИТИ⁵ (=1+2+3)	9.7	5.9	8.4	12.5	46,998	10.8
1) Нефинансови предприятия	-0.3	-10.9	0.9	12.8	13,448	10.0
2) Финансови предприятия	13.6	58.4	6.4	6.5	3,581	-0.4
3) Домакинства и НТООД	16.4	10.9	12.3	13.1	29,969	12.7
КРЕДИТИ (=1+2+3)	32.9	3.8	1.1	2.3	52,748	2.3
1) Нефинансови предприятия	33.1	2.3	2.4	4.1	32,926	4.2
2) Финансови предприятия⁶	73.8	20.7	-2.7	-9.5	843	-10.4
3) Домакинства и НТООД (=3.1.+3.2.+3.3.+3.4.)	31.4	5.8	-0.8	-0.1	18,979	-0.2
3.1. Овърдрафт	51.0	1.4	-10.2	-9.3	1,671	-9.7
3.2. Жилищни кредити	38.0	8.4	3.8	2.1	8,800	1.5
3.3. Потребителски кредити	25.1	6.9	-2.8	-0.3	7,572	-0.4
3.4. Други кредити	5.9	-12.3	-5.0	0.02	936	3.3

Данните са към края на отчетния период и не са сезонно изгладени. Съгласно изискванията на Регламент (ЕС) № 2423/2001 на ЕЦБ от 22 ноември 2001 г. относно консолидиранния баланс на сектор *Парично-финансови институции* (ЕСВ/2001/13), начислените лихви не са включени в инструментите (депозити, кредити, ценни книжа, различни от акции и др.) и балансите на банките не са консолидирани с тези на клоновете им в чужбина.

¹ Данните са предварителни.

² Вземанията от сектор *Държавно управление* включват нетните вземания от *Централно държавно управление* и вземанията от *Местно държавно управление* и *Социалноосигурителните фондове*.

³ Вземанията от *Неправителствен сектор* включват вземанията от *Нефинансови предприятия*, *Финансови предприятия*, както и вземанията от сектор *Домакинства и НТООД (Нетърговски организации, обслужващи домакинствата)*.

⁴ Включва следните позиции: *Дълготрайни активи*, *Отношения между Парично-финансови институции (нето)* и *Други активи и пасиви (нето)*

⁵ В *Други парично-финансови институции* (кредитните институции и фондовете на паричния пазар). В съответствие с изискванията за статистическа отчетност на ЕЦБ, в тях се включват и кредити основно под формата на подчинен срочен дълг.

⁶ Включват се предоставени кредити и маржин депозити.

Парични показатели¹

(Принос на компонентите им към годишния прираст, %)

	2008	2009	2010	Октомври 2011	Ноември 2011
Компоненти на МЗ					
ПАРИ МЗ (=1+2+3)	8.8	4.2	6.4	9.6	7.8
1) ПАРИ М1 (=1.1.+1.2.)	-2.0	-3.8	0.5	2.4	1.6
1.1. Пари извън ПФИ	1.4	-2.0	0.5	0.6	0.7
1.2. Овърнайт депозити	-3.5	-1.8	0.0	1.8	0.9
2) М2 - М1 (Квазипари = 2.1.+2.2.)	10.7	8.1	5.8	7.2	6.2
2.1. Депозити с договорен матуритет до 2 г.	8.6	8.8	5.1	5.8	4.6
2.2. Депозити, договорени за ползване след предизвестие до 3 месеца	2.1	-0.7	0.7	1.5	1.6
3) МЗ - М2(=3.1.)	0.2	-0.1	0.0	0.0	0.0
3.1. Търгуеми инструменти (издадени дългови ЦК до 2 години + акции/дялове на ФПП + репо-сделки)	0.2	-0.1	0.0	0.0	0.0
Основни източници на МЗ					
1) НЕТНИ ЧУЖДЕСТРАННИ АКТИВИ (=1.1.-1.2.)	-27.1	5.5	16.1	28.6	24.1
1.1. Чуждестранни активи	6.7	5.5	0.5	20.8	12.1
1.2. Чуждестранни пасиви	33.8	0.0	-15.7	-7.7	-12.0
2. ВЪТРЕШЕН КРЕДИТ (=2.1.+2.2.)	33.0	6.8	5.1	4.0	3.9
2.1. Вземания от сектор Държавно управление ²	-2.6	2.6	3.7	0.9	1.0
2.2. Вземания от Неправителствения сектор ³	35.6	4.2	1.5	3.0	2.9
в т.ч. Кредити (=а+б+в)	36.3	4.2	1.2	2.4	2.3
а) Нефинансови предприятия	22.5	1.5	1.6	2.6	2.6
б) Финансови предприятия ⁴	1.0	0.3	-0.1	-0.2	-0.2
в) Домакинства и НТООД	12.9	2.4	-0.3	0.0	-0.1

Данните са към края на отчетния период и не са сезонно изгладени. Съгласно изискванията на Регламент (ЕС) № 2423/2001 на ЕЦБ от 22 ноември 2001 г. относно консолидирания баланс на сектор *Парично-финансови институции* (ЕСВ/2001/13), начислените лихви не са включени в инструментите (депозити, кредити, ценни книжа, различни от акции и др.) и балансите на банките не са консолидирани с тези на клоновете им в чужбина.

¹ Данните са предварителни.

² Вземанията от сектор *Държавно управление* включват нетните вземания от *Централно държавно управление* и вземанията от *Местно държавно управление* и *Социалноосигурителните фондове*.

³ Вземанията от *Неправителствен сектор* включват вземанията от *Нефинансови предприятия*, *Финансови предприятия*, както и вземанията от сектор *Домакинства и НТООД (Нетърговски организации, обслужващи домакинствата)*.

⁴ Включват се предоставени кредити и маржин депозити.