



ПРЕССЪОБЩЕНИЕ

23 март 2012 г.

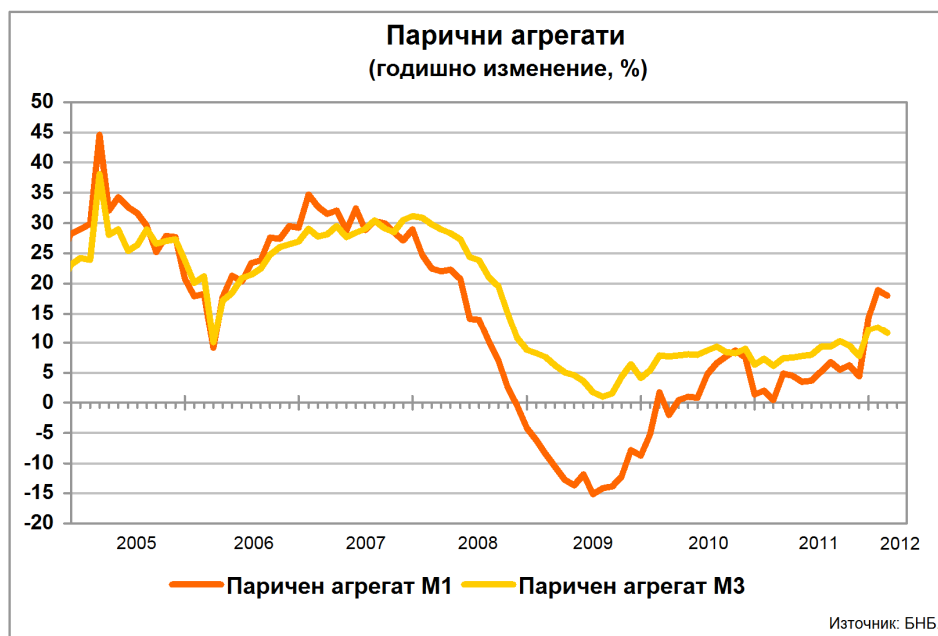
12:00 ч.

ПАРИЧНИ, ДЕПОЗИТНИ И КРЕДИТНИ ПОКАЗАТЕЛИ¹

Февруари 2012 г.

През февруари 2012 г. годишният прираст на *широките пари* (паричният агрегат $M3^2$) е 11.7% при 12.7% през януари 2012 година. В края на февруари т. г. те са 57.406 млрд. лв. (71.3% от БВП³) при 57.401 млрд. лв. към януари 2012 г. (71.3% от БВП). Най-бързоликвидният им компонент – паричният агрегат $M1^4$, се увеличава през февруари т. г. с 18% на годишна база (18.9% годишен ръст през януари 2012 година).

Графика 1



В края на февруари т. г. депозитите⁵ на *Неправителствения сектор*⁶ са 49.168 млрд. лв. (61.1% от БВП). Годишният им темп на прираст е 12.3% при 13.3% през януари 2012 година. Депозитите на *Нефинансови предприятия* са 13.612 млрд. лв. (16.9% от БВП) в края на февруари 2012 година. В сравнение със същия месец на 2011 г. те нарастват с 10.7% (11.3% годишен ръст през януари 2012 година). Депозитите на *Финансови предприятия* се повишават с 10.9% на годишна база през февруари т. г. (18.5% годишен ръст през януари

¹ Предварителни данни. Пълният комплект от таблици за паричната статистика, както и методологическите бележки се намират на интернет страницата на БНБ в раздел *Статистика/ Парична и лихвена статистика/ Парична статистика/ Парична статистика*.

² Паричният агрегат $M3$ включва паричен агрегат $M1$, депозити с договорен матуритет до 2 г., депозити, договорени за ползване след предизвестие до 3 месеца и търгуеми инструменти (издадени дългови ценни книжа до 2 години, акции/дялове на фондовете на паричния пазар и репо-сделки).

³ При БВП за 2012 г. 80.464 млрд. лв. (прогнозни данни на БНБ).

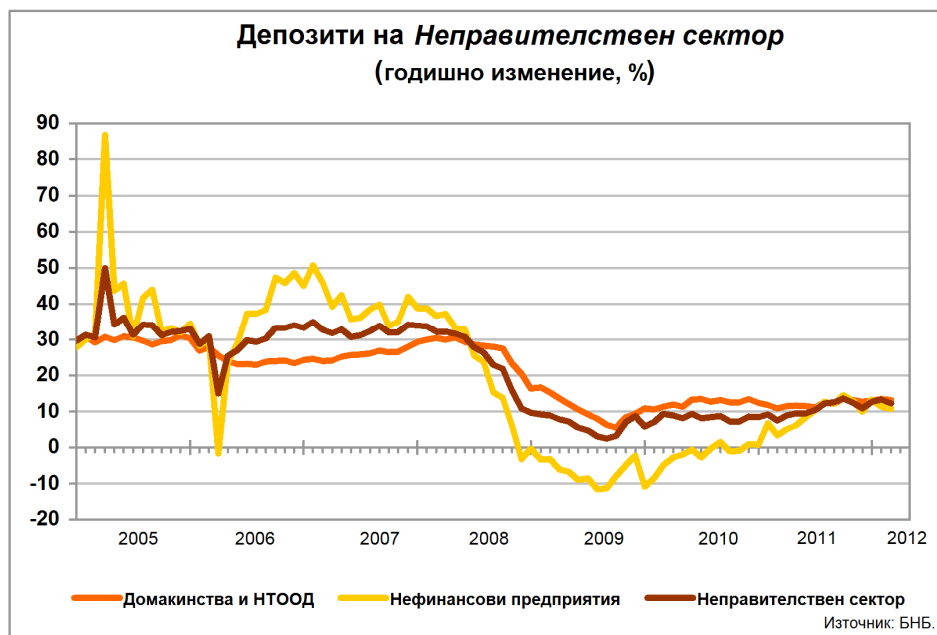
⁴ Паричният агрегат $M1$ включва най-бързоликвидните инструменти, използвани за разплащане (пари извън *Парично-финансови институции* и *овърнайт-депозити* в левове и чуждестранна валута).

⁵ В *Други парично-финансови институции* (кредитните институции и фондовете на паричния пазар). В съответствие с изискванията за статистическа отчетност на ЕЦБ, в тях се включват и кредити основно под формата на подчинен срочен дълг.

⁶ *Неправителственият сектор* обхваща сектор *Нефинансови предприятия*, финансови предприятия (финансовите посредници и спомогатели, застрахователните дружества и пенсионните фондове) и сектор *Домакинства и НТООД (Нетърговски организации, обслужващи домакинствата)*.

2012 г.) и в края на месеца достигат 4.197 млрд. лв. (5.2% от БВП). Депозитите на *Домакинства и НТООД* са 31.359 млрд. лв. (39% от БВП) в края на февруари 2012 година. Те нарастват с 13.2% спрямо същия месец на 2011 г. (13.5% годишен ръст през януари 2012 година).

Графика 2



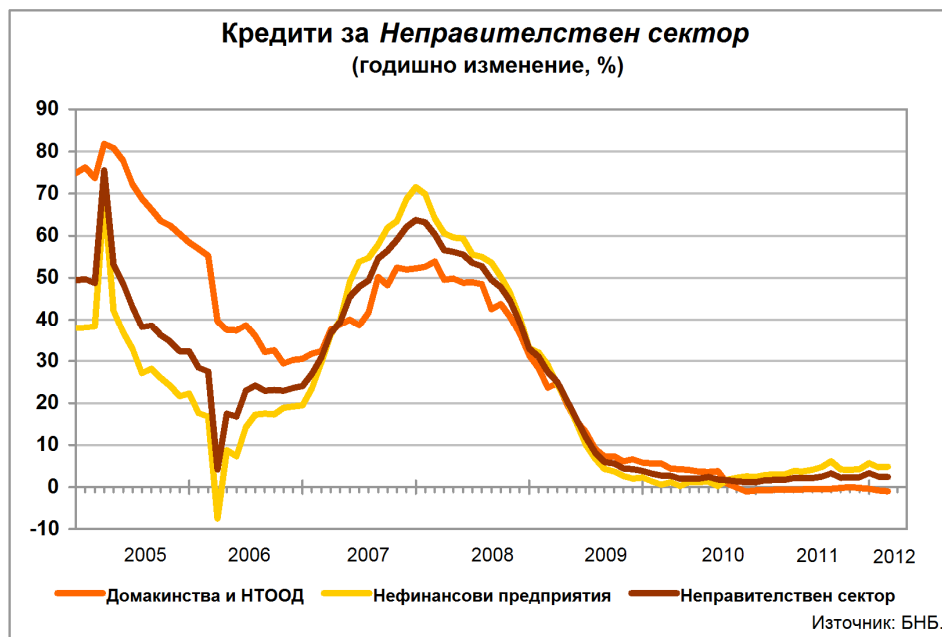
Нетните вътрешни активи са 53.108 млрд. лв. в края на февруари 2012 година. Те се увеличават с 6.3% спрямо същия месец на 2011 г. (6.5% годишен ръст през януари 2012 година). В края на месеца основният им компонент – *вътрешният кредит*, възлиза на 54.657 млрд. лв. и нараства спрямо февруари 2011 г. с 6.9% (7.1% годишен ръст през януари 2012 година). На годишна база вземанията от *Неправителствения сектор*⁷ се повишават с 2.9%, достигайки 53.791 млрд. лв. (3% ръст през януари 2012 година).

В края на февруари 2012 г. кредитите за *Неправителствения сектор* са 52.729 млрд. лв. (65.5% от БВП) при 52.925 млрд. лв. към януари 2012 г. (65.8% от БВП). Годишният им темп на нарастване е 2.4% (2.5% годишен ръст през януари 2012 година). Изменението в размера на кредитите за *Неправителствения сектор* е повлияно от нетните продажби на кредити от *Други парично-финансови институции (Други ПФИ)*, чиито обем за последните 12 месеца е 555.7 млн. лева. На годишна база продадените кредити от *Други ПФИ* са 609.9 млн. лв. (в т. ч. 2 млн. лв. през февруари т. г.), а обратно изкупените кредити – 54.2 млн. лв. (в т. ч. 1.6 млн. лв. през февруари 2012 година).

Кредитите за *Нефинансови предприятия* се повишават с 4.8% на годишна база през февруари т. г. (4.7% ръст през януари 2012 г.) и в края на месеца достигат 33.154 млрд. лв. (41.2% от БВП). Кредитите за *Домакинства и НТООД* са 18.720 млрд. лв. (23.3% от БВП) в края на февруари 2012 година. Спрямо същия месец на 2011 г. те намаляват с 1% (0.8% годишен спад през януари 2012 година). В края на отчетния месец *жилищните кредити* са 8.758 млрд. лв. и нарастват с 0.7% (0.8% ръст през януари 2012 година). *Потребителските кредити* възлизат на 7.436 млрд. лв. и са с 1.1% по-малко спрямо февруари 2011 г. (1.1% спад през януари 2012 година). На годишна база *други кредити* се увеличават с 1% (2.9% годишен ръст през януари 2012 г.), като достигат 912.4 млн. лева.

Кредитите, предоставени на *Финансови предприятия*, са 855.4 млн. лв. в края на февруари 2012 година. В сравнение с февруари 2011 г. те намаляват с 9% (6.4% годишен спад през януари 2012 година).

⁷ Вземанията от *Неправителствен сектор* по инструменти включват *кредити, репо-сделки, ценни книжа, различни от акции и акции и други капиталови инструменти.*



В съответствие с изискванията за статистическа отчетност на ЕЦБ⁸ БНБ събира информация за всички балансови показатели на *ПФИ*, включително информация за кредитите, които са реструктурирани или са с влошено качество/просрочие в обслужването. Предоставяната от банките информация за тези кредити е агрегирана, поради това, че за целите на паричната и на лихвената статистика не се събират детайлни данни за класифицираните експозиции по срокове на просрочие. В съответствие с международната практика отчитането за паричната статистика се различава от това за надзорни цели, включително при отчитането на кредитите, които са реструктурирани или са с влошено качество/просрочие в обслужването. За надзорни цели детайлни данни за класифицираните рискови експозиции се представят с финансовите отчети съгласно *Наредба № 9 на БНБ от 3 април 2008 г. за оценка и класификация на рисковите експозиции на банките и за установяване на специфични провизии за кредитен риск*⁹.

Поради това агрегираните данни за реструктурираните и с влошено качество/просрочие в обслужването кредити не показват общо класифицираните рискови експозиции, нито конкретно дела на необслужваните експозиции (тези с просрочия над 90 дни). Източник на информация за класифицираните рискови експозиции са надзорните данни на БНБ. Съгласно данните, публикувани на 31 януари 2012 г. в прессъобщението *Състояние на банковата система към края на декември 2011 година*, делът на класифицираните експозиции с просрочие над 90 дни в brutните кредити (без тези за кредитни институции) е 14.93%.

Нетните чуждестранни активи са 21.468 млрд. лв. в края на отчетния месец при 21.467 млрд. лв. в края на януари 2012 година. На годишна база те нарастват с 26.3% при ръст от 29.1% през януари 2012 година. През февруари т. г. *чуждестранните активи* се увеличават с 6.7% (8.8% годишен ръст през януари 2012 година), като достигат 35.106 млрд. лева. *Чуждестранните пасиви* са 13.638 млрд. лв. и на годишна база спадат с 14.1% (12.4% годишно понижение през януари 2012 година).

⁸ Регламент (ЕО) №2423/2001 на Европейската централна банка от 22 ноември 2001 г. относно консолидирания баланс на сектор "Парично-финансови институции" (ЕЦБ/2001/13) и Регламент (ЕО) №63/2002 на Европейската централна банка от 20 декември 2001 г. относно статистика за лихвените проценти, прилагани от парично-финансовите институции по депозити и кредити на домакинства и нефинансови предприятия (ЕЦБ/2001/18).

⁹ Приета от Българската народна банка на 3 април 2008 г., обнародвана в Държавен вестник, бр. 38 от 11 април 2008 г., в сила от 11 април 2008 г., изменена и допълнена с бр. 21 от 2009 г. и с бр. 48 от 2011 година.

Парични, депозитни и кредитни показатели¹

(годишен темп на прираст, %)

	2009	2010	2011	Януари 2012	Февруари 2012	
					Салдо (млн. лева)	Годишен темп на прираст (%)
Компоненти на М3						
ПАРИ М3 (=1+2+3)	4.2	6.4	12.2	12.7	57,406	11.7
1) ПАРИ М1 (=1.1.+1.2.)	-8.8	1.4	14.4	18.9	21,652	18.0
1.1. Пари извън ПФИ	-11.4	3.4	5.9	8.4	7,482	9.1
1.2. Овърнайт депозити	-7.0	0.2	20.0	25.5	14,170	23.3
2) М2 - М1 (Квазипари = 2.1.+2.2.)	14.3	9.4	10.9	9.3	35,681	8.2
2.1. Депозити с договорен матуритет до 2 г.	18.8	9.5	9.4	7.7	30,364	6.5
2.2. Депозити, договорени за ползване след предизвестие до 3 месеца	-7.7	8.7	20.8	19.2	5,318	18.5
3) М3 - М2(=3.1.)	-37.0	27.8	64.4	0.9	73	-2.3
3.1. Търгуеми инструменти (издадени дългови ЦК до 2 години + акции/дялове на ФПП + репо-сделки)	-37.0	27.8	64.4	0.9	73	-2.3
Източници на М3						
1) НЕТНИ ЧУЖДЕСТРАННИ АКТИВИ (=1.1.-1.2.)	5.5	16.1	23.3	29.1	21,468	26.3
1.1. Чуждестранни активи	2.4	0.2	5.4	8.8	35,106	6.7
1.2. Чуждестранни пасиви	0.0	-12.4	-13.4	-12.4	13,638	-14.1
2) НЕТНИ ВЪТРЕШНИ АКТИВИ (=2.1.+2.2.)	6.0	3.8	6.8	6.5	53,108	6.3
2.1. ВЪТРЕШЕН КРЕДИТ (=2.1.1.+2.1.2.)	6.8	5.1	7.5	7.1	54,657	6.9
2.1.1. Вземания от сектор Държавно управление ²	-22.5	-43.7	-76.9	-123.5	865	-174.9
2.1.2. Вземания от Неправителствения сектор ³	3.8	1.3	3.9	3.0	53,791	2.9
2.2. ДРУГИ ПОЗИЦИИ⁴	-167.8	-421.4	-50.9	-37.5	-1,548	-34.1
Депозити⁵ и кредити на неправителствения сектор						
Сектор	2009	2010	2011	Януари 2012	Февруари 2012	
					Салдо (млн. лева)	Годишен темп на прираст (%)
ДЕПОЗИТИ⁵ (=1+2+3)	5.9	8.4	12.7	13.3	49,168	12.3
1) Нефинансови предприятия	-10.9	0.9	13.4	11.3	13,612	10.7
2) Финансови предприятия	58.4	6.4	8.5	18.5	4,197	10.9
3) Домакинства и НТООД	10.9	12.3	13.0	13.5	31,359	13.2
КРЕДИТИ (=1+2+3)	3.8	1.1	3.3	2.5	52,729	2.4
1) Нефинансови предприятия	2.3	2.4	5.7	4.7	33,154	4.8
2) Финансови предприятия⁶	20.7	-2.7	-1.0	-6.4	855	-9.0
3) Домакинства и НТООД (=3.1.+3.2.+3.3.+3.4.)	5.8	-0.8	-0.4	-0.8	18,720	-1.0
3.1. Овърдрафт	1.4	-10.2	-9.5	-9.6	1,613	-10.0
3.2. Жилищни кредити	8.4	3.8	1.1	0.8	8,758	0.7
3.3. Потребителски кредити	6.9	-2.8	-0.7	-1.1	7,436	-1.1
3.4. Други кредити	-12.3	-5.0	4.3	2.9	912	1.0

Данните са към края на отчетния период и не са сезонно изгладени. Съгласно изискванията на Регламент (ЕС) № 2423/2001 на ЕЦБ от 22 ноември 2001 г. относно консолидирания баланс на сектор *Парично-финансови институции* (ЕСВ/2001/13), начислените лихви не са включени в инструментите (депозити, кредити, ценни книжа, различни от акции и др.) и балансите на банките не са консолидирани с тези на клоновете им в чужбина.

¹ Данните са предварителни.

² Вземанията от сектор *Държавно управление* включват нетните вземания от *Централно държавно управление* и вземанията от *Местно държавно управление* и *Социалноосигурителните фондове*.

³ Вземанията от *Неправителствен сектор* включват вземанията от *Нефинансови предприятия*, *Финансови предприятия*, както и вземанията от сектор *Домакинства и НТООД (Нетърговски организации, обслужващи домакинствата)*.

⁴ Включва следните позиции: *Дълготрайни активи*, *Отношения между Парично-финансови институции (нето)* и *Други активи и пасиви (нето)*

⁵ В *Други парично-финансови институции* (кредитните институции и фондовете на паричния пазар). В съответствие с изискванията за статистическа отчетност на ЕЦБ, в тях се включват и кредити основно под формата на подчинен срочен дълг.

⁶ Включват се предоставени кредити и маржин депозити.

Парични показатели¹

(Принос на компонентите им към годишния прираст, %)

	2009	2010	2011	Януари 2012	Февруари 2012
Компоненти на М3					
ПАРИ М3 (=1+2+3)	4.2	6.4	12.2	12.7	11.7
1) ПАРИ М1 (=1.1.+1.2.)	-3.8	0.5	5.2	6.7	6.4
1.1. Пари извън ПФИ	-2.0	0.5	0.9	1.1	1.2
1.2. Овърнайт депозити	-1.8	0.0	4.3	5.6	5.2
2) М2 - М1 (Квазипари = 2.1.+2.2.)	8.1	5.8	7.0	6.0	5.2
2.1. Депозити с договорен матуритет до 2 г.	8.8	5.1	5.1	4.3	3.6
2.2. Депозити, договорени за ползване след предизвестие до 3 месеца	-0.7	0.7	1.8	1.7	1.6
3) М3 - М2(=3.1.)	-0.1	0.0	0.1	0.0	0.0
3.1. Търгуеми инструменти (издадени дългови ЦК до 2 години + акции/дялове на ФПП + репо-сделки)	-0.1	0.0	0.1	0.0	0.0
Основни източници на М3					
1) НЕТНИ ЧУЖДЕСТРАННИ АКТИВИ (=1.1.-1.2.)	5.5	16.1	23.3	29.1	26.3
1.1. Чуждестранни активи	5.5	0.5	10.5	17.2	13.0
1.2. Чуждестранни пасиви	0.0	-15.7	-12.8	-11.9	-13.2
2. ВЪТРЕШЕН КРЕДИТ (=2.1.+2.2.)	6.8	5.1	7.5	7.1	6.9
2.1. Вземания от сектор Държавно управление ²	2.6	3.7	3.5	4.0	4.0
2.2. Вземания от Неправителствения сектор ³	4.2	1.5	4.0	3.1	3.0
в т.ч. Кредити (=а+б+в)	4.2	1.2	3.4	2.5	2.4
а) Нефинансови предприятия	1.5	1.6	3.6	3.0	3.0
б) Финансови предприятия ⁴	0.3	-0.1	0.0	-0.1	-0.2
в) Домакинства и НТООД	2.4	-0.3	-0.2	-0.3	-0.4

Данните са към края на отчетния период и не са сезонно изгладени. Съгласно изискванията на Регламент (ЕС) № 2423/2001 на ЕЦБ от 22 ноември 2001 г. относно консолидирания баланс на сектор *Парично-финансови институции* (ЕСВ/2001/13), начислените лихви не са включени в инструментите (депозити, кредити, ценни книжа, различни от акции и др.) и балансите на банките не са консолидирани с тези на клоновете им в чужбина.

¹ Данните са предварителни.

² Вземанията от сектор *Държавно управление* включват нетните вземания от *Централно държавно управление* и вземанията от *Местно държавно управление* и *Социалноосигурителните фондове*.

³ Вземанията от *Неправителствен сектор* включват вземанията от *Нефинансови предприятия*, *Финансови предприятия*, както и вземанията от сектор *Домакинства и НТООД (Нетърговски организации, обслужващи домакинствата)*.

⁴ Включват се предоставени кредити и маржин депозити.