



ПРЕССЪОБЩЕНИЕ

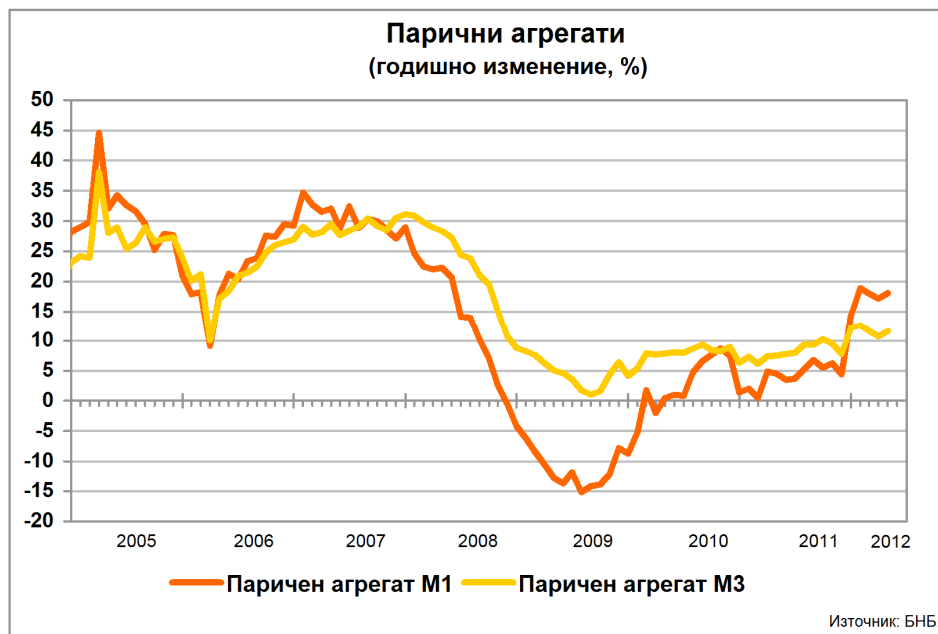
23 май 2012 г.

12:00 ч.

ПАРИЧНИ, ДЕПОЗИТНИ И КРЕДИТНИ ПОКАЗАТЕЛИ¹
април 2012 г.

През април 2012 г. годишният прираст на *широките пари* (паричният агрегат $M3^2$) е 11.6% при 10.7% през март 2012 година. В края на април т. г. те са 58.319 млрд. лв. (74.9% от БВП³) при 57.527 млрд. лв. към март 2012 г. (73.9% от БВП). Най-бързоликвидният им компонент – паричният агрегат $M1^4$, се увеличава през април т. г. с 18% на годишна база (17.2% годишен ръст през март 2012 година).

Графика 1



В края на април т. г. депозитите⁵ на *Неправителствения сектор*⁶ са 49.905 млрд. лв. (64.1% от БВП). Годишният им темп на прираст е 12.6% при 11.6% през март 2012 година. Депозитите на *Нефинансови предприятия* са 13.719 млрд. лв. (17.6% от БВП) в края на април 2012 година. В сравнение със същия месец на 2011 г. те нарастват с 9.4% (9.9% годишен ръст през март 2012 година). Депозитите на *Финансови предприятия* се повишават с 15.6% на годишна база през април т. г. (4.9% годишен ръст през март 2012 г.) и в края на месеца

¹ Предварителни данни. Пълният комплект от таблици за паричната статистика, както и методологическите бележки се намират на интернет страницата на БНБ в раздел *Статистика/ Парична и лихвена статистика/ Парична статистика/ Парична статистика*.

² Паричният агрегат $M3$ включва паричен агрегат $M1$, депозити с договорен матуритет до 2 г., депозити, договорени за ползване след предизвестие до 3 месеца и търгуеми инструменти (издадени дългови ценни книжа до 2 години, акции/дялове на фондовете на паричния пазар и репо-сделки).

³ При БВП за 2012 г. 77.882 млрд. лв. (прогнозни данни на БНБ).

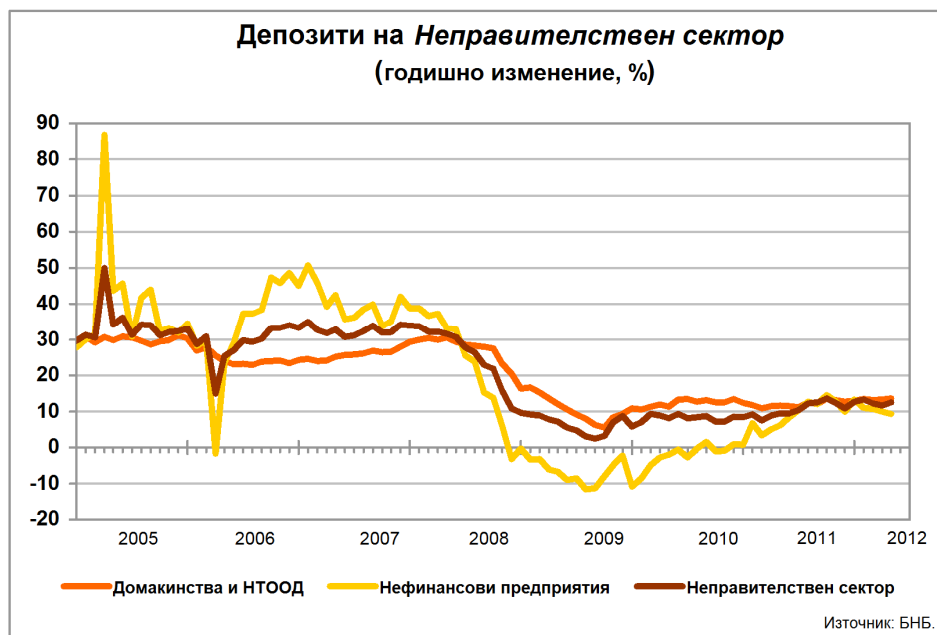
⁴ Паричният агрегат $M1$ включва най-бързоликвидните инструменти, използвани за разплащане (пари извън *Парично-финансови институции* и *овърнайт-депозити* в левове и чуждестранна валута).

⁵ В *Други парично-финансови институции* (кредитните институции и фондовете на паричния пазар). В съответствие с изискванията за статистическа отчетност на ЕЦБ, в тях се включват и кредити основно под формата на подчинен срочен дълг.

⁶ *Неправителственият сектор* обхваща сектор *Нефинансови предприятия*, финансови предприятия (финансовите посредници и спомагатели, застрахователните дружества и пенсионните фондове) и сектор *Домакинства и НТООД (Нетърговски организации, обслужващи домакинствата)*.

достигат 4.344 млрд. лв. (5.6% от БВП). Депозитите на *Домакинства и НТООД* са 31.841 млрд. лв. (40.9% от БВП) в края на април 2012 година. Те нарастват с 13.6% спрямо същия месец на 2011 г. (13.3% годишен ръст през март 2012 година).

Графика 2



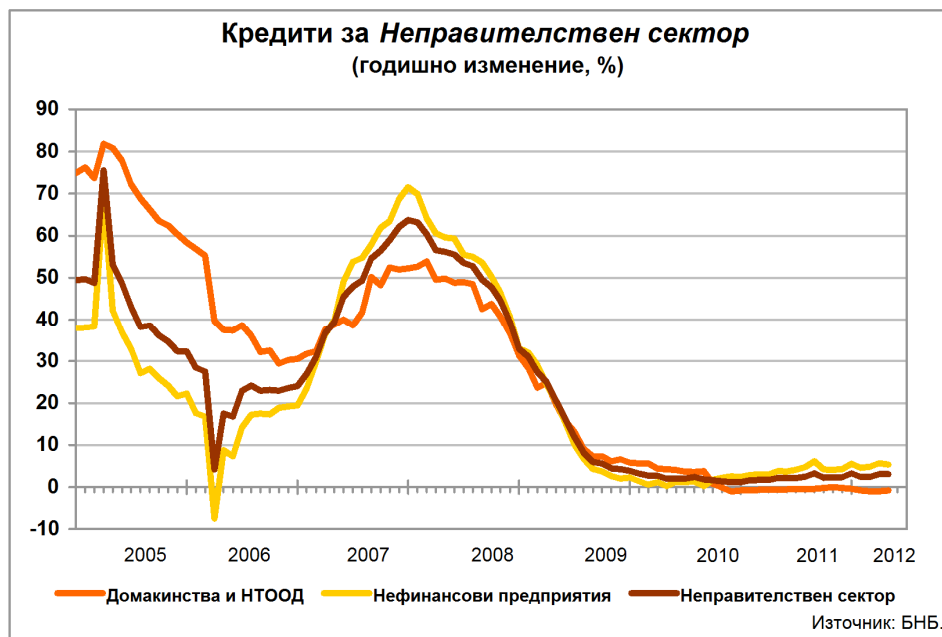
Нетните вътрешни активи са 52.601 млрд. лв. в края на април 2012 година. Те се увеличават с 3.8% спрямо същия месец на 2011 г. (4.7% годишен ръст през март 2012 година). В края на месеца основният им компонент – *вътрешният кредит*, възлиза на 54.067 млрд. лв. и нараства спрямо април 2011 г. с 4.5% (5.5% годишен ръст през март 2012 година). На годишна база вземанията от *Неправителствения сектор*⁷ се повишават с 3.4%, достигайки 54.402 млрд. лв. (3.5% годишен ръст през март 2012 година).

В края на април 2012 г. кредитите за *Неправителствения сектор* са 53.320 млрд. лв. (68.5% от БВП) при 53.111 млрд. лв. към март 2012 г. (68.2% от БВП). Годишният им темп на нарастване е 3.1% (3.1% годишен ръст през март 2012 година). Изменението в размера на кредитите за *Неправителствения сектор* е повлияно от нетните продажби на кредити от *Други парично-финансови институции (Други ПФИ)*, чиито обем за последните 12 месеца е 597 млн. лева. На годишна база продадените кредити от *Други ПФИ* са 654.8 млн. лв. (в т. ч. 19.3 млн. лв. през април т. г.), а обратно изкупените кредити – 57.8 млн. лв. (в т. ч. 4.2 млн. лв. през април 2012 година).

Кредитите за *Нефинансови предприятия* се повишават с 5.3% на годишна база през април т. г. (5.7% ръст през март 2012 г.) и в края на месеца достигат 33.588 млрд. лв. (43.1% от БВП). Кредитите за *Домакинства и НТООД* са 18.754 млрд. лв. (24.1% от БВП) в края на април 2012 година. Спрямо същия месец на 2011 г. те намаляват с 0.8% (1% годишен спад през март 2012 година). В края на отчетния месец *жилищните кредити* са 8.771 млрд. лв. и нарастват на годишна база с 0.5% (0.6% ръст през март 2012 година). *Потребителските кредити* възлизат на 7.457 млрд. лв. и са с 1% по-малко спрямо април 2011 г. (1.3% спад през март 2012 година). На годишна база *други кредити* се увеличават с 5% (2.9% годишен ръст през март 2012 г.), като достигат 925 млн. лева.

Кредитите, предоставени на *Финансови предприятия*, са 978 млн. лв. в края на април 2012 година. В сравнение с април 2011 г. те се увеличават с 4.3% (1.8% годишен спад през март 2012 година).

⁷ Вземанията от *Неправителствен сектор* по инструменти включват *кредити, репо-сделки, ценни книжа, различни от акции и акции и други капиталови инструменти.*



В съответствие с изискванията за статистическа отчетност на ЕЦБ⁸ БНБ събира информация за всички балансови показатели на *ПФИ*, включително информация за кредитите, които са реструктурирани или са с влошено качество/просрочие в обслужването. Предоставяната от банките информация за тези кредити е агрегирана поради това, че за целите на паричната и на лихвената статистика не се събират детайлни данни за класифицираните експозиции по срокове на просрочие. В съответствие с международната практика отчитането за паричната статистика се различава от това за надзорни цели, включително при отчитането на кредитите, които са реструктурирани или са с влошено качество/просрочие в обслужването. За надзорни цели детайлни данни за класифицираните рискови експозиции се представят с финансовите отчети съгласно *Наредба № 9 на БНБ от 3 април 2008 г. за оценка и класификация на рисковите експозиции на банките и за установяване на специфични провизии за кредитен риск*⁹.

Поради това агрегираните данни за реструктурираните и с влошено качество/просрочие в обслужването кредити не показват общо класифицираните рискови експозиции, нито конкретно дела на необслужваните експозиции (тези с просрочия над 90 дни). Източник на информация за класифицираните рискови експозиции са надзорните данни на БНБ. Съгласно данните, публикувани на 2 май 2012 г. в прессъобщението *Състояние на банковата система към края на март 2012 година*, делът на класифицираните експозиции с просрочие над 90 дни в брутните кредити (без тези за кредитни институции) е 16.21%.

Нетните чуждестранни активи са 22.715 млрд. лв. в края на отчетния месец при 21.779 млрд. лв. в края на март 2012 година. На годишна база те нарастват с 34% при ръст от 28.1% през март 2012 година. През април т. г. *чуждестранните активи* се увеличават с 14.3% (10.6% годишен ръст през март 2012 година), като достигат 36.670 млрд. лева. *Чуждестранните пасиви* са 13.955 млрд. лв. и на годишна база спадат със 7.7% (8.6% годишно понижение през март 2012 година).

⁸ Регламент (ЕО) №2423/2001 на Европейската централна банка от 22 ноември 2001 г. относно консолидирания баланс на сектор "Парично-финансови институции" (ЕЦБ/2001/13) и Регламент (ЕО) №63/2002 на Европейската централна банка от 20 декември 2001 г. относно статистика за лихвените проценти, прилагани от парично-финансовите институции по депозити и кредити на домакинства и нефинансови предприятия (ЕЦБ/2001/18).

⁹ Приета от Българската народна банка на 3 април 2008 г., обнародвана в Държавен вестник, бр. 38 от 11 април 2008 г., в сила от 11 април 2008 г., изменена и допълнена с бр. 21 от 2009 г. и с бр. 48 от 2011 година.

Парични, депозитни и кредитни показатели¹

(годишен темп на прираст, %)

	2009	2010	2011	Март 2012	Април 2012	
					Салдо (млн. лева)	Годишен темп на прираст (%)
Компоненти на М3						
ПАРИ М3 (=1+2+3)	4.2	6.4	12.3	10.7	58,319	11.6
1) ПАРИ М1 (=1.1.+1.2.)	-8.8	1.4	14.4	17.2	21,705	18.0
1.1. Пари извън ПФИ	-11.4	3.4	5.9	9.2	7,513	9.5
1.2. Овърнайт депозити	-7.0	0.2	20.0	21.9	14,192	23.1
2) М2 - М1 (Квазипари = 2.1.+2.2.)	14.3	9.4	10.9	7.3	36,542	8.1
2.1. Депозити с договорен матуритет до 2 г.	18.8	9.5	9.4	5.9	31,209	7.2
2.2. Депозити, договорени за ползване след предизвестие до 3 месеца	-7.7	8.7	20.8	16.1	5,333	14.3
3) М3 - М2(=3.1.)	-37.0	27.8	64.4	-10.9	72	6.9
3.1. Търгуеми инструменти (издадени дългови ЦК до 2 години + акции/дялове на ФПП + репо-сделки)	-37.0	27.8	64.4	-10.9	72	6.9
Източници на М3						
1) НЕТНИ ЧУЖДЕСТРАННИ АКТИВИ (=1.1.-1.2.)	5.5	16.1	23.5	28.1	22,715	34.0
1.1. Чуждестранни активи	2.4	0.2	5.5	10.6	36,670	14.3
1.2. Чуждестранни пасиви	0.0	-12.4	-13.4	-8.6	13,955	-7.7
2) НЕТНИ ВЪТРЕШНИ АКТИВИ (=2.1.+2.2.)	6.0	3.8	6.7	4.7	52,601	3.8
2.1. ВЪТРЕШЕН КРЕДИТ (=2.1.1.+2.1.2.)	6.8	5.1	7.4	5.5	54,067	4.5
2.1.1. Вземания от сектор Държавно управление ²	-22.5	-43.7	-76.9	-110.1	-334	-63.3
2.1.2. Вземания от Неправителствения сектор ³	3.8	1.3	3.8	3.5	54,402	3.4
2.2. ДРУГИ ПОЗИЦИИ⁴	-167.8	-421.4	-50.7	-46.7	-1,467	-39.6
Депозити⁵ и кредити на неправителствения сектор						
Сектор	2009	2010	2011	Март 2012	Април 2012	
					Салдо (млн. лева)	Годишен темп на прираст (%)
ДЕПОЗИТИ⁵ (=1+2+3)	5.9	8.4	12.7	11.6	49,905	12.6
1) Нефинансови предприятия	-10.9	0.9	13.4	9.9	13,719	9.4
2) Финансови предприятия	58.4	6.4	8.5	4.9	4,344	15.6
3) Домакинства и НТООД	10.9	12.3	13.0	13.3	31,841	13.6
КРЕДИТИ (=1+2+3)	3.8	1.1	3.2	3.1	53,320	3.1
1) Нефинансови предприятия	2.3	2.4	5.5	5.7	33,588	5.3
2) Финансови предприятия⁶	20.7	-2.7	-1.0	-1.8	978	4.3
3) Домакинства и НТООД (=3.1.+3.2.+3.3.+3.4.)	5.8	-0.8	-0.4	-1.0	18,754	-0.8
3.1. Овърдрафт	1.4	-10.2	-9.5	-9.5	1,601	-9.3
3.2. Жилищни кредити	8.4	3.8	1.1	0.6	8,771	0.5
3.3. Потребителски кредити	6.9	-2.8	-0.7	-1.3	7,457	-1.0
3.4. Други кредити	-12.3	-5.0	4.3	2.9	925	5.0

Данните са към края на отчетния период и не са сезонно изгладени. Съгласно изискванията на Регламент (ЕС) № 2423/2001 на ЕЦБ от 22 ноември 2001 г. относно консолидирания баланс на сектор *Парично-финансови институции* (ЕСВ/2001/13), начислените лихви не са включени в инструментите (депозити, кредити, ценни книжа, различни от акции и др.) и балансите на банките не са консолидирани с тези на клоновете им в чужбина.

¹ Данните са предварителни.

² Вземанията от сектор *Държавно управление* включват нетните вземания от *Централно държавно управление* и вземанията от *Местно държавно управление* и *Социалноосигурителните фондове*.

³ Вземанията от *Неправителствен сектор* включват вземанията от *Нефинансови предприятия*, *Финансови предприятия*, както и вземанията от сектор *Домакинства и НТООД (Нетърговски организации, обслужващи домакинствата)*.

⁴ Включва следните позиции: *Дълготрайни активи*, *Отношения между Парично-финансови институции (нето)* и *Други активи и пасиви (нето)*

⁵ В *Други парично-финансови институции* (кредитните институции и фондовете на паричния пазар). В съответствие с изискванията за статистическа отчетност на ЕЦБ, в тях се включват и кредити основно под формата на подчинен срочен дълг.

⁶ Включват се предоставени кредити и маржин депозити.

Парични показатели¹

(Принос на компонентите им към годишния прираст, %)

	2009	2010	2011	Март 2012	Април 2012
Компоненти на М3					
ПАРИ М3 (=1+2+3)	4.2	6.4	12.3	10.7	11.6
1) ПАРИ М1 (=1.1.+1.2.)	-3.8	0.5	5.2	6.0	6.3
1.1. Пари извън ПФИ	-2.0	0.5	0.9	1.2	1.3
1.2. Овърнайт депозити	-1.8	0.0	4.3	4.8	5.1
2) М2 - М1 (Квазипари = 2.1.+2.2.)	8.1	5.8	7.0	4.7	5.3
2.1. Депозити с договорен матуритет до 2 г.	8.8	5.1	5.1	3.3	4.0
2.2. Депозити, договорени за ползване след предизвестие до 3 месеца	-0.7	0.7	1.8	1.4	1.3
3) М3 - М2(=3.1.)	-0.1	0.0	0.1	0.0	0.0
3.1. Търгуеми инструменти (издадени дългови ЦК до 2 години + акции/дялове на ФПП + репо-сделки)	-0.1	0.0	0.1	0.0	0.0
Основни източници на М3					
1) НЕТНИ ЧУЖДЕСТРАННИ АКТИВИ (=1.1.-1.2.)	5.5	16.1	23.5	28.1	34.0
1.1. Чуждестранни активи	5.5	0.5	10.7	20.3	27.1
1.2. Чуждестранни пасиви	0.0	-15.7	-12.8	-7.8	-6.9
2. ВЪТРЕШЕН КРЕДИТ (=2.1.+2.2.)	6.8	5.1	7.4	5.5	4.5
2.1. Вземания от сектор Държавно управление ²	2.6	3.7	3.5	1.9	1.1
2.2. Вземания от Неправителствения сектор ³	4.2	1.5	4.0	3.6	3.4
в т.ч. Кредити (=а+б+в)	4.2	1.2	3.3	3.1	3.1
а) Нефинансови предприятия	1.5	1.6	3.5	3.5	3.3
б) Финансови предприятия ⁴	0.3	-0.1	0.0	0.0	0.1
в) Домакинства и НТООД	2.4	-0.3	-0.2	-0.4	-0.3

Данните са към края на отчетния период и не са сезонно изгладени. Съгласно изискванията на Регламент (ЕС) № 2423/2001 на ЕЦБ от 22 ноември 2001 г. относно консолидирания баланс на сектор *Парично-финансови институции* (ЕСВ/2001/13), начислените лихви не са включени в инструментите (депозити, кредити, ценни книжа, различни от акции и др.) и балансите на банките не са консолидирани с тези на клоновете им в чужбина.

¹ Данните са предварителни.

² Вземанията от сектор *Държавно управление* включват нетните вземания от *Централно държавно управление* и вземанията от *Местно държавно управление* и *Социалноосигурителните фондове*.

³ Вземанията от *Неправителствен сектор* включват вземанията от *Нефинансови предприятия*, *Финансови предприятия*, както и вземанията от сектор *Домакинства и НТООД (Нетърговски организации, обслужващи домакинствата)*.

⁴ Включват се предоставени кредити и маржин депозити.