



ПРЕССЪОБЩЕНИЕ

24 юли 2012 г.

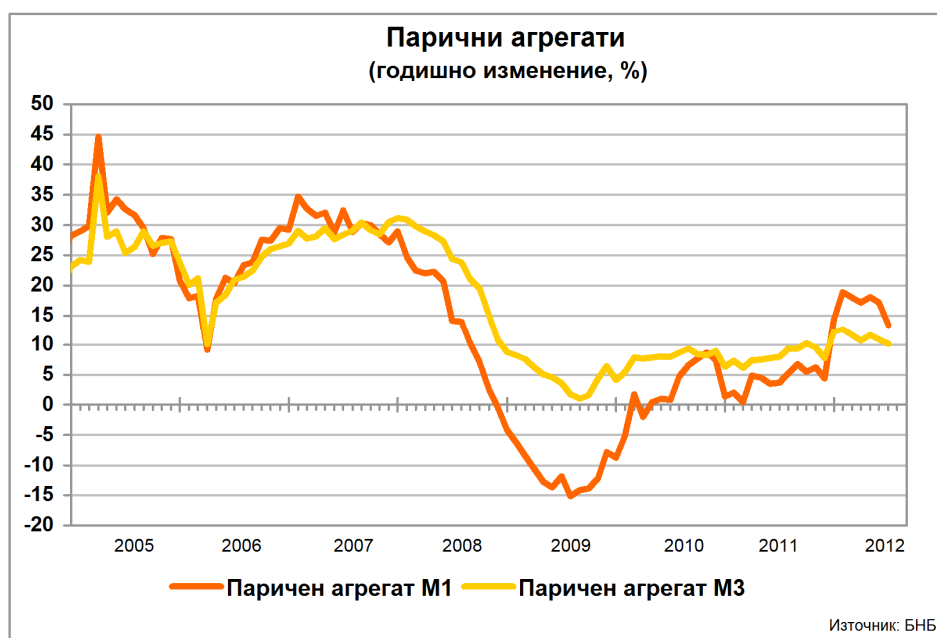
12:00 ч.

ПАРИЧНИ, ДЕПОЗИТНИ И КРЕДИТНИ ПОКАЗАТЕЛИ<sup>1</sup>

юни 2012 г.

През юни 2012 г. годишният прираст на *широките пари* (паричният агрегат  $M3^2$ ) е 10.2% при 10.9% през май 2012 година. В края на юни т. г. те са 58.528 млрд. лв. (75.3% от БВП<sup>3</sup>) при 58.427 млрд. лв. към май 2012 г. (75.2% от БВП). Най-бързоликвидният им компонент – паричният агрегат  $M1^4$ , се увеличава през юни т. г. с 13.4% на годишна база (17.2% годишен ръст през май 2012 година).

Графика 1



В края на юни т. г. депозитите<sup>5</sup> на *Неправителствения сектор*<sup>6</sup> са 50.035 млрд. лв. (64.4% от БВП). Годишният им темп на прираст е 10.9% при 12.1% през май 2012 година. Депозитите на *Нефинансови предприятия* са 13.806 млрд. лв. (17.8% от БВП) в края на юни 2012 година. В сравнение със същия месец на 2011 г. те нарастват с 5.3% (7.2% годишен ръст през май 2012 година). Депозитите на *Финансови предприятия* се повишават с 6.5% на годишна база през юни т. г. (17.1% годишен ръст през май 2012 г.) и в края на месеца

<sup>1</sup> Предварителни данни. Пълният комплект от таблици за паричната статистика, както и методологическите бележки се намират на интернет страницата на БНБ в раздел *Статистика/ Парична и лихвена статистика/ Парична статистика/ Парична статистика*. За периода декември 2011 - март 2012 г. данните за депозитите са ревизирани.

<sup>2</sup> Паричният агрегат  $M3$  включва паричен агрегат  $M1$ , депозити с договорен матуритет до 2 г., депозити, договорени за ползване след предизвестие до 3 месеца и търгуеми инструменти (издадени дългови ценни книжа до 2 години, акции/дялове на фондовете на паричния пазар и репо-сделки).

<sup>3</sup> При БВП за 2012 г. 77.684 млрд. лв. (прогнозни данни на БНБ).

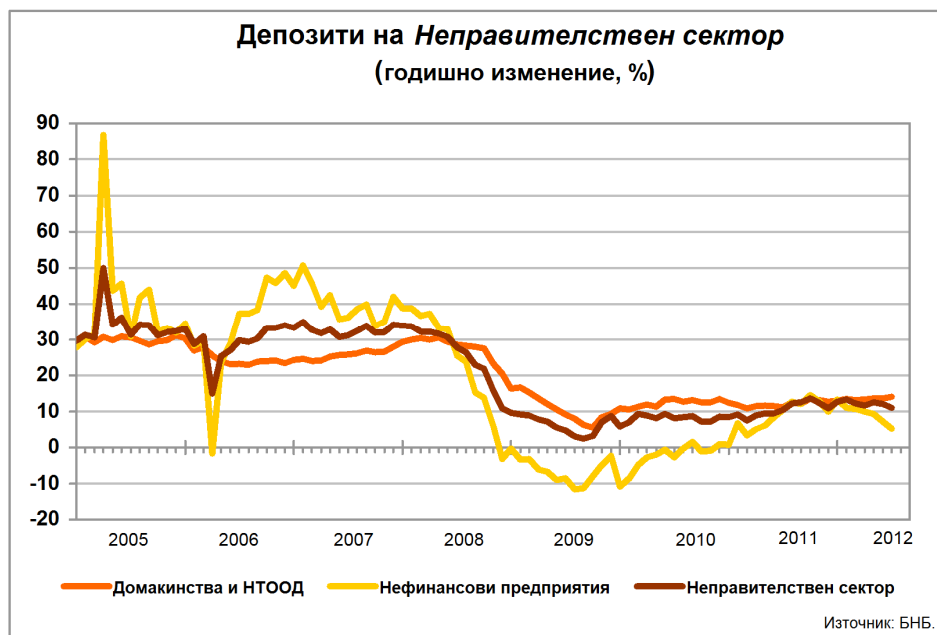
<sup>4</sup> Паричният агрегат  $M1$  включва най-бързоликвидните инструменти, използвани за разплащане (пари извън *Парично-финансови институции* и *овърнайт-депозити* в левове и чуждестранна валута).

<sup>5</sup> В *Други парично-финансови институции* (кредитните институции и фондовете на паричния пазар). В съответствие с изискванията за статистическа отчетност на ЕЦБ в тях се включват и кредити основно под формата на подчинен срочен дълг.

<sup>6</sup> *Неправителственият сектор* обхваща сектор *Нефинансови предприятия*, финансови предприятия (финансовите посредници и спомагатели, застрахователните дружества и пенсионните фондове) и сектор *Домакинства и НТООД (Нетърговски организации, обслужващи домакинствата)*.

достигат 3.798 млрд. лв. (4.9% от БВП). Депозитите на *Домакинства и НТООД* са 32.432 млрд. лв. (41.7% от БВП) в края на юни 2012 година. Те нарастват с 14.1% спрямо същия месец на 2011 г. (13.6% годишен ръст през май 2012 година).

Графика 2



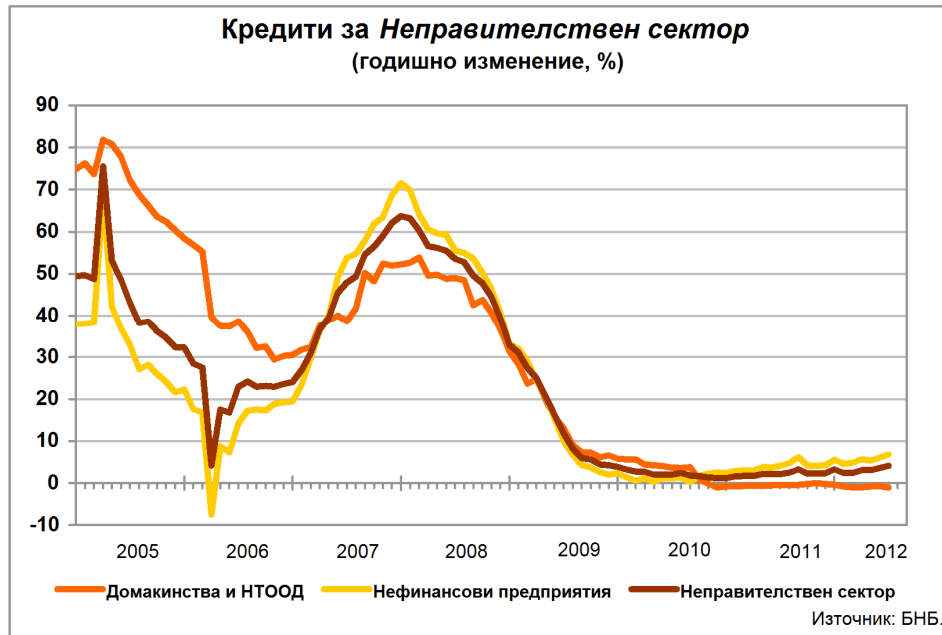
*Нетните вътрешни активи* са 53.131 млрд. лв. в края на юни 2012 година. Те се увеличават с 5.4% спрямо същия месец на 2011 г. (3.9% годишен ръст през май 2012 година). В края на месеца основният им компонент – *вътрешният кредит*, възлиза на 54.451 млрд. лв. и нараства спрямо юни 2011 г. с 5.6% (4.7% годишен ръст през май 2012 година). На годишна база вземанията от *Неправителствения сектор*<sup>7</sup> се повишават с 4.3%, достигайки 55.090 млрд. лв. (3.8% годишен ръст през май 2012 година).

В края на юни 2012 г. кредитите за *Неправителствения сектор* са 54.043 млрд. лв. (69.6% от БВП) при 53.658 млрд. лв. към май 2012 г. (69.1% от БВП). Годишният им темп на нарастване е 4.1% (3.6% годишен ръст през май 2012 година). Изменението в размера на кредитите за *Неправителствения сектор* е повлияно от нетните продажби на кредити от *Други парично-финансови институции (Други ПФИ)*, чиито обем за последните 12 месеца е 697.6 млн. лева. На годишна база продадените кредити от *Други ПФИ* са 774.2 млн. лв. (в т. ч. 64.4 млн. лв. през юни т. г.), а обратно изкупените кредити – 76.6 млн. лв. (в т. ч. 2.2 млн. лв. през юни 2012 година).

Кредитите за *Нефинансови предприятия* се повишават с 6.8% на годишна база през юни т. г. (6.1% ръст през май 2012 година) и в края на месеца достигат 34.276 млрд. лв. (44.1% от БВП). Кредитите за *Домакинства и НТООД* са 18.758 млрд. лв. (24.1% от БВП) в края на юни 2012 година. Спрямо същия месец на 2011 г. те намаляват с 1.1% (0.8% годишен спад през май 2012 година). В края на отчетния месец *жилищните кредити* са 8.792 млрд. лв. и нарастват на годишна база с 0.3% (0.4% ръст през май 2012 година). *Потребителските кредити* възлизат на 7.433 млрд. лв. и са с 1.9% по-малко спрямо юни 2011 г. (1.2% спад през май 2012 година). На годишна база *другите кредити* се увеличават с 6.8% (7.5% годишен ръст през май 2012 г.), като достигат 941 млн. лева.

Кредитите, предоставени на *Финансови предприятия*, са 1.009 млрд. лв. в края на юни 2012 година. В сравнение с юни 2011 г. те се увеличават с 18.7% (6% годишен ръст през май 2012 година).

<sup>7</sup> Вземанията от *Неправителствен сектор* по инструменти включват *кредити, репо-сделки, ценни книжа, различни от акции и акции и други капиталови инструменти.*



В съответствие с изискванията за статистическа отчетност на ЕЦБ<sup>8</sup> БНБ събира информация за всички балансови показатели на *ПФИ*, включително информация за кредитите, които са реструктурирани или са с влошено качество/просрочие в обслужването. Предоставяната от банките информация за тези кредити е агрегирана поради това, че за целите на паричната и на лихвената статистика не се събират детайлни данни за класифицираните експозиции по срокове на просрочие. В съответствие с международната практика отчитането за паричната статистика се различава от това за надзорни цели, включително при отчитането на кредитите, които са реструктурирани или са с влошено качество/просрочие в обслужването. За надзорни цели детайлни данни за класифицираните рискови експозиции се представят с финансовите отчети съгласно *Наредба № 9 на БНБ от 3 април 2008 г. за оценка и класификация на рисковите експозиции на банките и за установяване на специфични провизии за кредитен риск*<sup>9</sup>.

Поради това агрегираните данни за реструктурираните и с влошено качество/просрочие в обслужването кредити не показват общо класифицираните рискови експозиции, нито конкретно дела на необслужваните експозиции (тези с просрочия над 90 дни). Източник на информация за класифицираните рискови експозиции са надзорните данни на БНБ. Съгласно данните, публикувани на 2 май 2012 г. в прессъобщението *Състояние на банковата система към края на март 2012 година*, делът на класифицираните експозиции с просрочие над 90 дни в брутните кредити (без тези за кредитни институции) е 16.21%.

*Нетните чуждестранни активи* са 22.387 млрд. лв. в края на отчетния месец при 22.963 млрд. лв. в края на май 2012 година. На годишна база те нарастват с 24.5% при ръст от 29.4% през май 2012 година. През юни т. г. *чуждестранните активи* се увеличават с 10.1% (11.9% годишен ръст през май 2012 година), като достигат 36.978 млрд. лева. *Чуждестранните пасиви* са 14.591 млрд. лв. и на годишна база намаляват с 6.5% (8.6% годишно понижаване през май 2012 година).

<sup>8</sup> Регламент (ЕО) №2423/2001 на Европейската централна банка от 22 ноември 2001 г. относно консолидирания баланс на сектор "Парично-финансови институции" (ЕЦБ/2001/13) и Регламент (ЕО) №63/2002 на Европейската централна банка от 20 декември 2001 г. относно статистика за лихвените проценти, прилагани от парично-финансовите институции по депозити и кредити на домакинства и нефинансови предприятия (ЕЦБ/2001/18).

<sup>9</sup> Приета от Българската народна банка на 3 април 2008 г., обнародвана в Държавен вестник, бр. 38 от 11 април 2008 г., в сила от 11 април 2008 г., изменена и допълнена с бр. 21 от 2009 г. и с бр. 48 от 2011 година.

Парични, депозитни и кредитни показатели<sup>1</sup>

(годишен темп на прираст, %)

	2009	2010	2011	Май 2012	Юни 2012	
					Салдо (млн. лева)	Годишен темп на прираст (%)
<b>Компоненти на М3</b>						
<b>ПАРИ М3 (=1+2+3)</b>	<b>4.2</b>	<b>6.4</b>	<b>12.3</b>	<b>10.9</b>	<b>58,528</b>	<b>10.2</b>
<b>1) ПАРИ М1 (=1.1.+1.2.)</b>	<b>-8.8</b>	<b>1.4</b>	<b>14.4</b>	<b>17.2</b>	<b>21,248</b>	<b>13.4</b>
1.1. Пари извън ПФИ	-11.4	3.4	5.9	9.2	7,676	10.1
1.2. Овърнайт депозити	-7.0	0.2	20.0	22.0	13,573	15.4
<b>2) М2 - М1 (Квазипари = 2.1.+2.2.)</b>	<b>14.3</b>	<b>9.4</b>	<b>10.9</b>	<b>7.6</b>	<b>37,196</b>	<b>8.4</b>
2.1. Депозити с договорен матуритет до 2 г.	18.8	9.5	9.4	6.2	31,677	7.1
2.2. Депозити, договорени за ползване след предизвестие до 3 месеца	-7.7	8.7	20.8	16.3	5,519	16.6
<b>3) М3 - М2(=3.1.)</b>	<b>-37.0</b>	<b>27.8</b>	<b>64.4</b>	<b>15.5</b>	<b>83</b>	<b>26.1</b>
3.1. Търгуеми инструменти (издадени дългови ЦК до 2 години + акции/дялове на ФПП + репо-сделки)	-37.0	27.8	64.4	15.5	83	26.1
<b>Източници на М3</b>						
<b>1) НЕТНИ ЧУЖДЕСТРАННИ АКТИВИ (=1.1.-1.2.)</b>	<b>5.5</b>	<b>16.1</b>	<b>23.6</b>	<b>29.4</b>	<b>22,387</b>	<b>24.5</b>
1.1. Чуждестранни активи	2.4	0.2	5.5	11.9	36,978	10.1
1.2. Чуждестранни пасиви	0.0	-12.4	-13.5	-8.6	14,591	-6.5
<b>2) НЕТНИ ВЪТРЕШНИ АКТИВИ (=2.1.+2.2.)</b>	<b>6.0</b>	<b>3.8</b>	<b>6.7</b>	<b>3.9</b>	<b>53,131</b>	<b>5.4</b>
<b>2.1. ВЪТРЕШЕН КРЕДИТ (=2.1.1.+2.1.2.)</b>	<b>6.8</b>	<b>5.1</b>	<b>7.4</b>	<b>4.7</b>	<b>54,451</b>	<b>5.6</b>
2.1.1. Вземания от сектор Държавно управление <sup>2</sup>	-22.5	-43.7	-76.2	-38.7	-639	-50.2
2.1.2. Вземания от Неправителствения сектор <sup>3</sup>	3.8	1.3	3.8	3.8	55,090	4.3
<b>2.2. ДРУГИ ПОЗИЦИИ<sup>4</sup></b>	<b>-167.8</b>	<b>-421.4</b>	<b>-50.7</b>	<b>-42.0</b>	<b>-1,321</b>	<b>-15.7</b>
<b>Депозити<sup>5</sup> и кредити на неправителствения сектор</b>						
Сектор	2009	2010	2011	Май 2012	Юни 2012	
					Салдо (млн. лева)	Годишен темп на прираст (%)
<b>ДЕПОЗИТИ<sup>5</sup> (=1+2+3)</b>	<b>5.9</b>	<b>8.4</b>	<b>12.7</b>	<b>12.1</b>	<b>50,035</b>	<b>10.9</b>
<b>1) Нефинансови предприятия</b>	<b>-10.9</b>	<b>0.9</b>	<b>13.4</b>	<b>7.2</b>	<b>13,806</b>	<b>5.3</b>
<b>2) Финансови предприятия</b>	<b>58.4</b>	<b>6.4</b>	<b>8.5</b>	<b>17.1</b>	<b>3,798</b>	<b>6.5</b>
<b>3) Домакинства и НТООД</b>	<b>10.9</b>	<b>12.3</b>	<b>13.0</b>	<b>13.6</b>	<b>32,432</b>	<b>14.1</b>
<b>КРЕДИТИ (=1+2+3)</b>	<b>3.8</b>	<b>1.1</b>	<b>3.2</b>	<b>3.6</b>	<b>54,043</b>	<b>4.1</b>
<b>1) Нефинансови предприятия</b>	<b>2.3</b>	<b>2.4</b>	<b>5.5</b>	<b>6.1</b>	<b>34,276</b>	<b>6.8</b>
<b>2) Финансови предприятия<sup>6</sup></b>	<b>20.7</b>	<b>-2.7</b>	<b>-1.0</b>	<b>6.0</b>	<b>1,009</b>	<b>18.7</b>
<b>3) Домакинства и НТООД (=3.1.+3.2.+3.3.+3.4.)</b>	<b>5.8</b>	<b>-0.8</b>	<b>-0.4</b>	<b>-0.8</b>	<b>18,758</b>	<b>-1.1</b>
3.1. Овърдрафт	1.4	-10.2	-9.5	-8.9	1,592	-8.5
3.2. Жилищни кредити	8.4	3.8	1.1	0.4	8,792	0.3
3.3. Потребителски кредити	6.9	-2.8	-0.7	-1.2	7,433	-1.9
3.4. Други кредити	-12.3	-5.0	4.3	7.5	941	6.8

Данните са към края на отчетния период и не са сезонно изгладени. Съгласно изискванията на Регламент (ЕС) № 2423/2001 на ЕЦБ от 22 ноември 2001 г. относно консолидираня баланс на сектор *Парично-финансови институции* (ЕСВ/2001/13), начислените лихви не са включени в инструментите (депозити, кредити, ценни книжа, различни от акции и др.) и балансите на банките не са консолидирани с тези на клоновете им в чужбина.

<sup>1</sup> Данните са предварителни. За периода декември 2011 - март 2012 г. данните за депозитите са ревизирани.

<sup>2</sup> Вземанията от сектор *Държавно управление* включват нетните вземания от *Централно държавно управление* и вземанията от *Местно държавно управление* и *Социалноосигурителните фондове*.

<sup>3</sup> Вземанията от *Неправителствен сектор* включват вземанията от *Нефинансови предприятия*, *Финансови предприятия*, както и вземанията от сектор *Домакинства и НТООД (Нетърговски организации, обслужващи домакинствата)*.

<sup>4</sup> Включва следните позиции: *Дълготрайни активи*, *Отношения между Парично-финансови институции (нето)* и *Други активи и пасиви (нето)*.

<sup>5</sup> В *Други парично-финансови институции* (кредитните институции и фондовете на паричния пазар). В съответствие с изискванията за статистическа отчетност на ЕЦБ в тях се включват и кредити основно под формата на подчинен срочен дълг.

<sup>6</sup> Включват се предоставени кредити и маржин депозити.

Парични показатели<sup>1</sup>

(Принос на компонентите им към годишния прираст, %)

	2009	2010	2011	Май 2012	Юни 2012
<b>Компоненти на М3</b>					
<b>ПАРИ М3 (=1+2+3)</b>	<b>4.2</b>	<b>6.4</b>	<b>12.3</b>	<b>10.9</b>	<b>10.2</b>
<b>1) ПАРИ М1 (=1.1.+1.2.)</b>	<b>-3.8</b>	<b>0.5</b>	<b>5.2</b>	<b>6.0</b>	<b>4.7</b>
1.1. Пари извън ПФИ	-2.0	0.5	0.9	1.2	1.3
1.2. Овърнйт депозити	-1.8	0.0	4.3	4.8	3.4
<b>2) М2 - М1 (Квазипари = 2.1.+2.2.)</b>	<b>8.1</b>	<b>5.8</b>	<b>7.0</b>	<b>4.9</b>	<b>5.4</b>
2.1. Депозити с договорен матуритет до 2 г.	8.8	5.1	5.1	3.5	4.0
2.2. Депозити, договорени за ползване след предизвестие до 3 месеца	-0.7	0.7	1.8	1.5	1.5
<b>3) М3 - М2(=3.1.)</b>	<b>-0.1</b>	<b>0.0</b>	<b>0.1</b>	<b>0.0</b>	<b>0.0</b>
3.1. Търгуеми инструменти (издадени дългови ЦК до 2 години + акции/дялове на ФПП + репо-сделки)	-0.1	0.0	0.1	0.0	0.0
<b>Основни източници на М3</b>					
<b>1) НЕТНИ ЧУЖДЕСТРАННИ АКТИВИ (=1.1.-1.2.)</b>	<b>5.5</b>	<b>16.1</b>	<b>23.6</b>	<b>29.4</b>	<b>24.5</b>
1.1. Чуждестранни активи	5.5	0.5	10.7	22.1	18.8
1.2. Чуждестранни пасиви	0.0	-15.7	-12.9	-7.3	-5.7
<b>2. ВЪТРЕШЕН КРЕДИТ (=2.1.+2.2.)</b>	<b>6.8</b>	<b>5.1</b>	<b>7.4</b>	<b>4.7</b>	<b>5.6</b>
2.1. Вземания от сектор Държавно управление <sup>2</sup>	2.6	3.7	3.4	0.8	1.2
2.2. Вземания от Неправителствения сектор <sup>3</sup>	4.2	1.5	4.0	3.9	4.4
в т.ч. Кредити (=а+б+в)	4.2	1.2	3.3	3.6	4.1
а) Нефинансови предприятия	1.5	1.6	3.5	3.8	4.2
б) Финансови предприятия <sup>4</sup>	0.3	-0.1	0.0	0.1	0.3
в) Домакинства и НТООД	2.4	-0.3	-0.2	-0.3	-0.4

Данните са към края на отчетния период и не са сезонно изгладени. Съгласно изискванията на Регламент (ЕС) № 2423/2001 на ЕЦБ от 22 ноември 2001 г. относно консолидирания баланс на сектор *Парично-финансови институции* (ЕСВ/2001/13), начислените лихви не са включени в инструментите (депозити, кредити, ценни книжа, различни от акции и др.) и балансите на банките не са консолидирани с тези на клоновете им в чужбина.

<sup>1</sup> Данните са предварителни. За периода декември 2011 - март 2012 г. данните за депозитите са ревизирани.

<sup>2</sup> Вземанията от сектор *Държавно управление* включват нетните вземания от *Централно държавно управление* и вземанията от *Местно държавно управление* и *Социалноосигурителните фондове*.

<sup>3</sup> Вземанията от *Неправителствен сектор* включват вземанията от *Нефинансови предприятия*, *Финансови предприятия*, както и вземанията от сектор *Домакинства и НТООД (Нетърговски организации, обслужващи домакинствата)*.

<sup>4</sup> Включват се предоставени кредити и маржин депозити.