



ПРЕССЪОБЩЕНИЕ

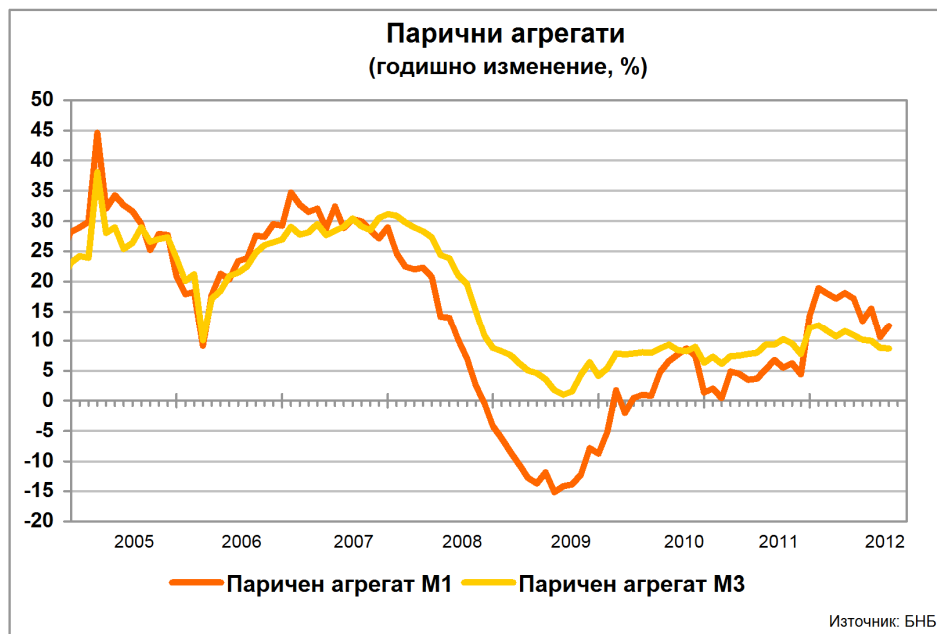
23 октомври 2012 г.

12:00 ч.

ПАРИЧНИ, ДЕПОЗИТНИ И КРЕДИТНИ ПОКАЗАТЕЛИ¹
септември 2012 г.

През септември 2012 г. годишният прираст на *широките пари* (паричният агрегат $M3^2$) е 8.8% при 8.8% през август 2012 година. В края на септември т. г. те са 60.350 млрд. лв. (78% от БВП³) при 60.118 млрд. лв. към август 2012 г. (77.7% от БВП). Най-бързоликвидният им компонент – паричният агрегат $M1^4$, се увеличава през септември т. г. с 12.6% на годишна база (10.7% годишен ръст през август 2012 година).

Графика 1



В края на септември т. г. депозитите⁵ на *Неправителствения сектор*⁶ са 51.457 млрд. лв. (66.5% от БВП), като годишният им темп на прираст е 9.2% (9.2% годишен ръст през август 2012 година). Депозитите на *Нефинансови предприятия* са 14.304 млрд. лв. (18.5% от БВП) в края на септември 2012 година. В сравнение със същия месец на 2011 г. те нарастват с 2.2% (3.4% годишен ръст през август 2012 година). Депозитите на *Финансови предприятия* се повишават с 5.3% на годишна база през септември т. г. (3.2% годишен спад през

¹ Предварителни данни. Пълният комплект от таблици за паричната статистика, както и методологическите бележки се намират на интернет страницата на БНБ в раздел *Статистика/ Парична и лихвена статистика/ Парична статистика/ Парична статистика*. Ревизирани са данните за кредитите (декември 2011 - август 2012 г.), за чуждестранните активи (юни 2012 г.) и за финансовите трансакции на чуждестранните пасиви и капитал и резерви (юни 2012 година).

² Паричният агрегат $M3$ включва паричен агрегат $M1$, депозити с договорен матуритет до 2 г., депозити, договорени за ползване след предизвестие до 3 месеца и търгуеми инструменти (издадени дългови ценни книжа до 2 години, акции/дялове на фондовете на паричния пазар и репо-сделки).

³ При БВП за 2012 г. 77.323 млрд. лв. (прогнозни данни на БНБ).

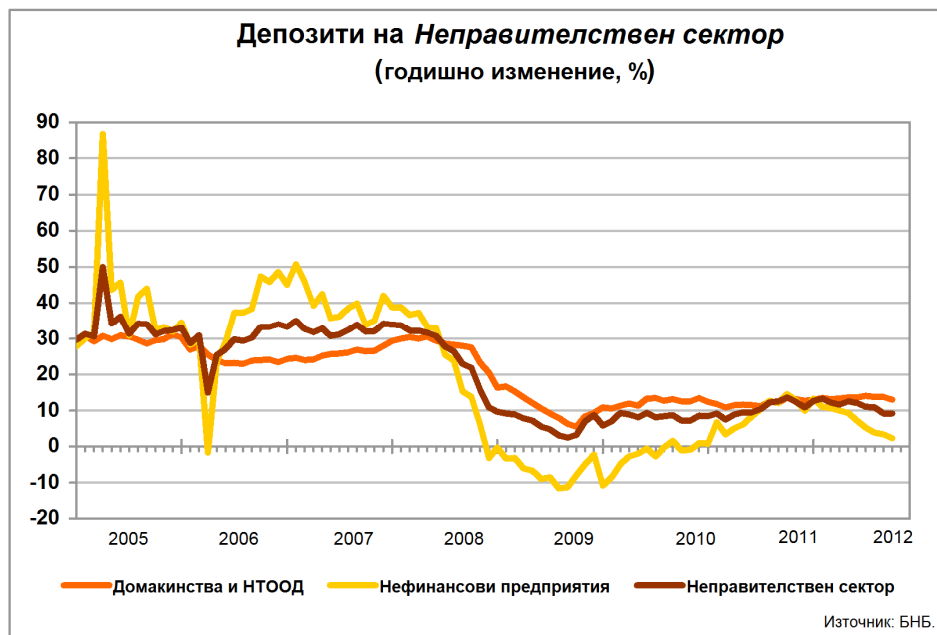
⁴ Паричният агрегат $M1$ включва най-бързоликвидните инструменти, използвани за разплащане (пари извън *Парично-финансови институции* и *овърнайт-депозити* в левове и чуждестранна валута).

⁵ В *Други парично-финансови институции* (кредитните институции и фондовете на паричния пазар). В съответствие с изискванията за статистическа отчетност на ЕЦБ в тях се включват и кредити основно под формата на подчинен срочен дълг.

⁶ *Неправителственият сектор* обхваща сектор *Нефинансови предприятия*, финансови предприятия (финансовите посредници и спомагатели, застрахователните дружества и пенсионните фондове) и сектор *Домакинства и НТООД (Нетърговски организации, обслужващи домакинствата)*.

август 2012 г.) и в края на месеца достигат 3.881 млрд. лв. (5% от БВП). Депозитите на *Домакинства и НТООД* са 33.272 млрд. лв. (43% от БВП) в края на септември 2012 година. Те нарастват с 12.9% спрямо същия месец на 2011 г. (13.8% годишен ръст през август 2012 година).

Графика 2



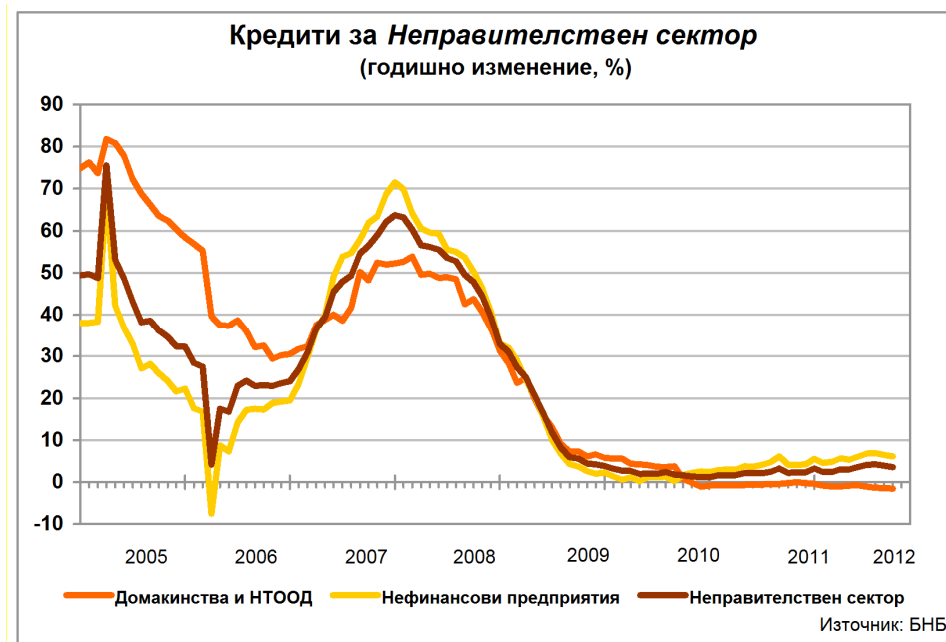
Нетните вътрешни активи са 51.882 млрд. лв. в края на септември 2012 година. Те се увеличават с 1.6% спрямо същия месец на 2011 г. (2.4% годишен ръст през август 2012 година). В края на месеца основният им компонент – *вътрешният кредит*, възлиза на 53.319 млрд. лв. и нараства спрямо септември 2011 г. с 1.8% (2.6% годишен ръст през август 2012 година). На годишна база вземанията от *Неправителствения сектор*⁷ се повишават с 3.9%, достигайки 55.431 млрд. лв. (4.1% годишен ръст през август 2012 година).

В края на септември 2012 г. кредитите за *Неправителствения сектор* са 54.315 млрд. лв. (70.2% от БВП) при 54.231 млрд. лв. към август 2012 г. (70.1% от БВП). Годишният им темп на нарастване е 3.5% (3.9% годишен ръст през август 2012 година). Изменението в размера на кредитите за *Неправителствения сектор* е повлияно от нетните продажби на кредити от *Други парично-финансови институции (Други ПФИ)*, чиито обем за последните 12 месеца е 757.6 млн. лева. На годишна база продадените кредити от *Други ПФИ* са 835.7 млн. лв. (в т. ч. 51.8 млн. лв. през септември т. г.), а обратно изкупените кредити – 78 млн. лв. (в т. ч. 1.1 млн. лв. през септември 2012 година).

Кредитите за *Нефинансови предприятия* се повишават с 6.1% на годишна база през септември т. г. (6.5% ръст през август 2012 година) и в края на месеца достигат 34.646 млрд. лв. (44.8% от БВП). Кредитите за *Домакинства и НТООД* са 18.683 млрд. лв. (24.2% от БВП) в края на септември 2012 година. Спрямо същия месец на 2011 г. те намаляват с 1.5% (1.4% годишен спад през август 2012 година). В края на отчетния месец *жилищните кредити* са 8.839 млрд. лв. и нарастват на годишна база с 0.5% (0.8% ръст през август 2012 година). *Потребителските кредити* възлизат на 7.323 млрд. лв. и са с 3.3% по-малко спрямо септември 2011 г. (3.3% спад през август 2012 година). На годишна база *другите кредити* се увеличават с 5.1% (6% годишен ръст през август 2012 г.), като достигат 939.8 млн. лева.

Кредитите, предоставени на *Финансови предприятия*, са 985.9 млн. лв. в края на септември 2012 година. В сравнение със септември 2011 г. те се увеличават със 17.9% (24% годишен ръст през август 2012 година).

⁷ Вземанията от *Неправителствен сектор* по инструменти включват *кредити, репо-сделки, ценни книжа, различни от акции и акции и други капиталови инструменти.*



В съответствие с изискванията за статистическа отчетност на ЕЦБ⁸ БНБ събира информация за всички балансови показатели на *ПФИ*, включително информация за кредитите, които са реструктурирани или са с влошено качество/просрочие в обслужването. Предоставяната от банките информация за тези кредити е агрегирана поради това, че за целите на паричната и на лихвената статистика не се събират детайлни данни за класифицираните експозиции по срокове на просрочие. В съответствие с международната практика отчитането за паричната статистика се различава от това за надзорни цели, включително при отчитането на кредитите, които са реструктурирани или са с влошено качество/просрочие в обслужването. За надзорни цели детайлни данни за класифицираните рискови експозиции се представят с финансовите отчети съгласно *Наредба № 9 на БНБ от 3 април 2008 г. за оценка и класификация на рисковите експозиции на банките и за установяване на специфични провизии за кредитен риск*⁹.

Поради това агрегираните данни за реструктурираните и с влошено качество/просрочие в обслужването кредити не показват общо класифицираните рискови експозиции, нито конкретно дела на необслужваните експозиции (тези с просрочия над 90 дни). Източник на информация за класифицираните рискови експозиции са надзорните данни на БНБ. Съгласно данните, публикувани на 31 юли 2012 г. в прессъобщението *Състояние на банковата система към края на юни 2012 година*, делът на класифицираните експозиции с просрочие над 90 дни в brutните кредити (без тези за кредитни институции) е 16.86%. След приспадане на направените разходи за обезценка, делът на нетните необслужвани кредити над 90 дни¹⁰ е 11.28 %.

Нетните чуждестранни активи са 26.098 млрд. лв. в края на отчетния месец при 25.649 млрд. лв. в края на август 2012 година. На годишна база те нарастват с 27.4% при ръст от 23.4% през август 2012 година. През септември т. г. чуждестранните активи се увеличават с 11.8% (9.2% годишен ръст през август 2012 година), като достигат 39.864 млрд. лева. Чуждестранните пасиви са 13.766 млрд. лв. и на годишна база намаляват с 9.2% (10.2% годишно понижение през август 2012 година).

⁸ Регламент (ЕО) №2423/2001 на Европейската централна банка от 22 ноември 2001 г. относно консолидирания баланс на сектор "Парично-финансови институции" (ЕЦБ/2001/13) и Регламент (ЕО) №63/2002 на Европейската централна банка от 20 декември 2001 г. относно статистика за лихвените проценти, прилагани от парично-финансовите институции по депозити и кредити на домакинства и нефинансови предприятия (ЕЦБ/2001/18).

⁹ Приета от Българската народна банка на 3 април 2008 г., обнародвана в Държавен вестник, бр. 38 от 11 април 2008 г., в сила от 11 април 2008 г., изменена и допълнена с бр. 21 от 2009 г. и с бр. 48 от 2011 година.

¹⁰ Нетните необслужвани кредити се изчисляват, като от brutната стойност на кредитите се приспадат направените разходи за обезценка.

Парични, депозитни и кредитни показатели¹

(годишен темп на прираст, %)

	2009	2010	2011	Август 2012	Септември 2012	
					Салдо (млн. лева)	Годишен темп на прираст (%)
Компоненти на МЗ						
ПАРИ МЗ (=1+2+3)	4.2	6.4	12.3	8.8	60,350	8.8
1) ПАРИ М1 (=1.1.+1.2.)	-8.8	1.4	14.4	10.7	22,627	12.6
1.1. Пари извън ПФИ	-11.4	3.4	5.9	10.1	8,040	9.0
1.2. Овърнайт депозити	-7.0	0.2	20.0	11.0	14,587	14.7
2) М2 - М1 (Квазипари = 2.1.+2.2.)	14.3	9.4	10.9	7.7	37,615	6.5
2.1. Депозити с договорен матуритет до 2 г.	18.8	9.5	9.4	6.2	31,858	4.8
2.2. Депозити, договорени за ползване след предизвестие до 3 месеца	-7.7	8.7	20.8	16.9	5,757	17.2
3) МЗ - М2(=3.1.)	-37.0	27.8	64.4	30.6	108	31.7
3.1. Търгуеми инструменти (издадени дългови ЦК до 2 години + акции/дялове на ФПП + репо-сделки)	-37.0	27.8	64.4	30.6	108	31.7
Източници на МЗ						
1) НЕТНИ ЧУЖДЕСТРАННИ АКТИВИ (=1.1.-1.2.)	5.5	16.1	23.6	23.4	26,098	27.4
1.1. Чуждестранни активи	2.4	0.2	5.5	9.2	39,864	11.8
1.2. Чуждестранни пасиви	0.0	-12.4	-13.5	-10.2	13,766	-9.2
2) НЕТНИ ВЪТРЕШНИ АКТИВИ (=2.1.+2.2.)	6.0	3.8	6.7	2.4	51,882	1.6
2.1. ВЪТРЕШЕН КРЕДИТ (=2.1.1.+2.1.2.)	6.8	5.1	7.4	2.6	53,319	1.8
2.1.1. Вземания от сектор Държавно управление ²	-22.5	-43.7	-76.2	72.6	-2,112	108.3
2.1.2. Вземания от Неправителствения сектор ³	3.8	1.3	3.8	4.1	55,431	3.9
2.2. ДРУГИ ПОЗИЦИИ⁴	-167.8	421.4	50.7	10.5	-1,436	10.0
Депозити⁵ и кредити на неправителствения сектор						
Сектор	2009	2010	2011	Август 2012	Септември 2012	
					Салдо (млн. лева)	Годишен темп на прираст (%)
ДЕПОЗИТИ⁵ (=1+2+3)	5.9	8.4	12.7	9.2	51,457	9.2
1) Нефинансови предприятия	-10.9	0.9	13.4	3.4	14,304	2.2
2) Финансови предприятия	58.4	6.4	8.5	-3.2	3,881	5.3
3) Домакинства и НТООД	10.9	12.3	13.0	13.8	33,272	12.9
КРЕДИТИ (=1+2+3)	3.8	1.1	3.2	3.9	54,315	3.5
1) Нефинансови предприятия	2.3	2.4	5.5	6.5	34,646	6.1
2) Финансови предприятия⁶	20.7	-2.7	-1.0	24.0	986	17.9
3) Домакинства и НТООД (=3.1.+3.2.+3.3.+3.4.)	5.8	-0.8	-0.4	-1.4	18,683	-1.5
3.1. Овърдрафт	1.4	-10.2	-9.5	-8.2	1,582	-7.4
3.2. Жилищни кредити	8.4	3.8	1.9	0.8	8,839	0.5
3.3. Потребителски кредити	6.9	-2.8	-1.5	-3.3	7,323	-3.3
3.4. Други кредити	-12.3	-5.0	4.3	6.0	940	5.1

Данните са към края на отчетния период и не са сезонно изгладени. Съгласно изискванията на Регламент (ЕС) № 2423/2001 на ЕЦБ от 22 ноември 2001 г. относно консолидиранния баланс на сектор *Парично-финансови институции* (ЕСВ/2001/13), начислените лихви не са включени в инструментите (депозити, кредити, ценни книжа, различни от акции и др.) и балансите на банките не са консолидирани с тези на клоновете им в чужбина.

¹ Данните са предварителни. Ревизираны са данните за кредитите (декември 2011 - август 2012 г.), за чуждестранните активи (юни 2012 г.) и за финансовите трансакции на чуждестранните пасиви и капитал и резерви (юни 2012 година).

² Вземанията от сектор *Държавно управление* включват нетните вземания от *Централно държавно управление* и вземанията от *Местно държавно управление* и *Социалноосигурителните фондове*. Отрицателните стойности показват превишение на задълженията спрямо вземанията на *Парично-финансовите институции* към сектор *Държавно управление*.

³ Вземанията от *Неправителствен сектор* включват вземанията от *Нефинансови предприятия*, *Финансови предприятия*, както и вземанията от сектор *Домакинства и НТООД (Нетърговски организации, обслужващи домакинствата)*.

⁴ Включва следните позиции: *Други активи и пасиви (нето)*, *Дълготрайни активи* и *Отношения между Парично-финансови институции (нето)*.

⁵ В *Други парично-финансови институции* (кредитните институции и фондовете на паричния пазар). В съответствие с изискванията за статистическа отчетност на ЕЦБ в тях се включват и кредити основно под формата на подчинен срочен дълг.

⁶ Включват се предоставени кредити и маржин депозити.

Парични показатели¹

(Принос на компонентите им към годишния прираст, %)

	2009	2010	2011	Август 2012	Септември 2012
Компоненти на М3					
ПАРИ М3 (=1+2+3)	4.2	6.4	12.3	8.8	8.8
1) ПАРИ М1 (=1.1.+1.2.)	-3.8	0.5	5.2	3.9	4.6
1.1. Пари извън ПФИ	-2.0	0.5	0.9	1.3	1.2
1.2. Овърнйт депозити	-1.8	0.0	4.3	2.6	3.4
2) М2 - М1 (Квализпари = 2.1.+2.2.)	8.1	5.8	7.0	4.8	4.1
2.1. Депозити с договорен матуритет до 2 г.	8.8	5.1	5.1	3.4	2.6
2.2. Депозити, договорени за ползване след предизвестие до 3 месеца	-0.7	0.7	1.8	1.5	1.5
3) М3 - М2(=3.1.)	-0.1	0.0	0.1	0.0	0.0
3.1. Търгуеми инструменти (издадени дългови ЦК до 2 години + акции/дялове на ФПП + репо-сделки)	-0.1	0.0	0.1	0.0	0.0
Основни източници на М3					
1) НЕТНИ ЧУЖДЕСТРАННИ АКТИВИ (=1.1.-1.2.)	5.5	16.1	23.6	23.4	27.4
1.1. Чуждестранни активи	5.5	0.5	10.7	16.0	20.5
1.2. Чуждестранни пасиви	0.0	-15.7	-12.9	-7.4	-6.8
2. ВЪТРЕШЕН КРЕДИТ (=2.1.+2.2.)	6.8	5.1	7.4	2.6	1.8
2.1. Вземания от сектор Държавно управление ²	2.6	3.7	3.4	-1.6	-2.1
2.2. Вземания от Неправителствения сектор ³	4.2	1.5	4.0	4.2	3.9
в т.ч. Кредити (=а+б+в)	4.2	1.2	3.3	3.9	3.6
а) Нефинансови предприятия	1.5	1.6	3.5	4.0	3.8
б) Финансови предприятия ⁴	0.3	-0.1	0.0	0.4	0.3
в) Домакинства и НТООД	2.4	-0.3	-0.2	-0.5	-0.5

Данните са към края на отчетния период и не са сезонно изгладени. Съгласно изискванията на Регламент (ЕС) № 2423/2001 на ЕЦБ от 22 ноември 2001 г. относно консолидирания баланс на сектор *Парично-финансови институции* (ЕСВ/2001/13), начислените лихви не са включени в инструментите (депозити, кредити, ценни книжа, различни от акции и др.) и балансите на банките не са консолидирани с тези на клоновете им в чужбина.

¹ Данните са предварителни. Ревизирани са данните за кредитите (декември 2011 - август 2012 г.), за чуждестранните активи (юни 2012 г.) и за финансовите трансакции на чуждестранните пасиви и капитал и резерви (юни 2012 година).

² Вземанията от сектор *Държавно управление* включват нетните вземания от *Централно държавно управление* и вземанията от *Местно държавно управление* и *Социалноосигурителните фондове*.

³ Вземанията от *Неправителствен сектор* включват вземанията от *Нефинансови предприятия*, *Финансови предприятия*, както и вземанията от сектор *Домакинства и НТООД (Нетърговски организации, обслужващи домакинствата)*.

⁴ Включват се предоставени кредити и маржин депозити.