



ПРЕССЪОБЩЕНИЕ

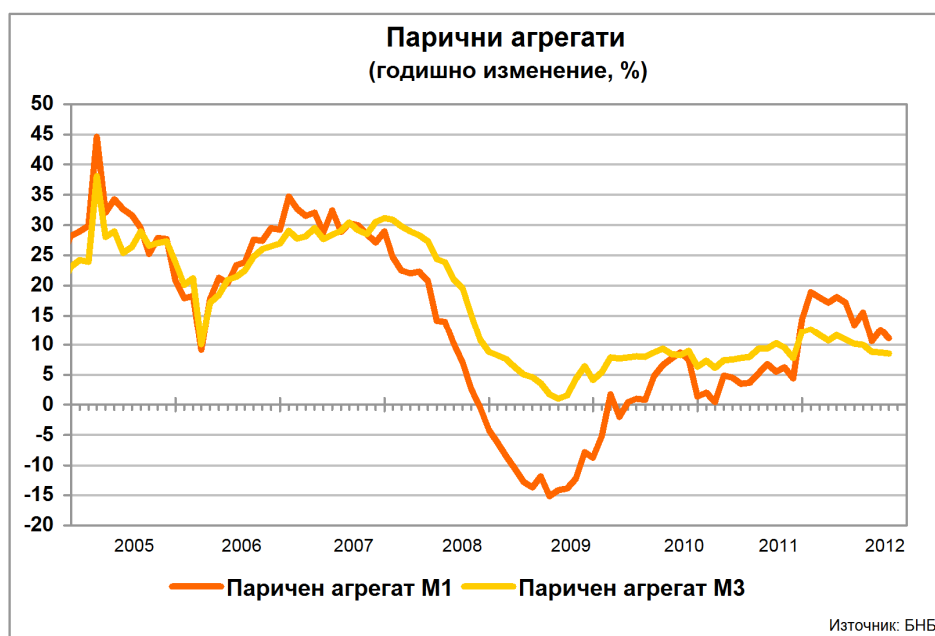
23 ноември 2012 г.

12:00 ч.

ПАРИЧНИ, ДЕПОЗИТНИ И КРЕДИТНИ ПОКАЗАТЕЛИ¹ октомври 2012 г.

През октомври 2012 г. годишният прираст на *широките пари* (паричния агрегат $M3^2$) е 8.6% при 8.8% през септември 2012 година. В края на октомври т. г. те са 59.970 млрд. лв. (77.6% от БВП³) при 60.350 млрд. лв. към септември 2012 г. (78% от БВП). Най-бързоликвидният им компонент – паричният агрегат $M1^4$, се увеличава през октомври т. г. с 11.1% на годишна база (12.6% годишен ръст през септември 2012 година).

Графика 1



В края на октомври т. г. депозитите⁵ на *Неправителствения сектор*⁶ са 51.198 млрд. лв. (66.2% от БВП), като годишният им темп на прираст е 9% (9.2% годишен ръст през септември 2012 година). Депозитите на *Нефинансови предприятия* са 14.197 млрд. лв. (18.4% от БВП) в края на октомври 2012 година. В сравнение със същия месец на 2011 г. те нарастват с 3.9% (2.2% годишен ръст през септември 2012 година). Депозитите на *Финансови предприятия* се понижават с 1.7% на годишна база през октомври т. г. (5.3% годишен ръст през

¹ Предварителни данни. Пълният комплект от таблици за паричната статистика, както и методологическите бележки се намират на интернет страницата на БНБ в раздел *Статистика/ Парична и лихвена статистика/ Парична статистика/ Парична статистика*.

² Паричният агрегат $M3$ включва паричен агрегат $M1$, депозити с договорен матуритет до 2 г., депозити, договорени за ползване след предизвестие до 3 месеца и търгуеми инструменти (издадени дългови ценни книжа до 2 години, акции/дялове на фондовете на паричния пазар и репо-сделки).

³ При БВП за 2012 г. 77.323 млрд. лв. (прогнозни данни на БНБ).

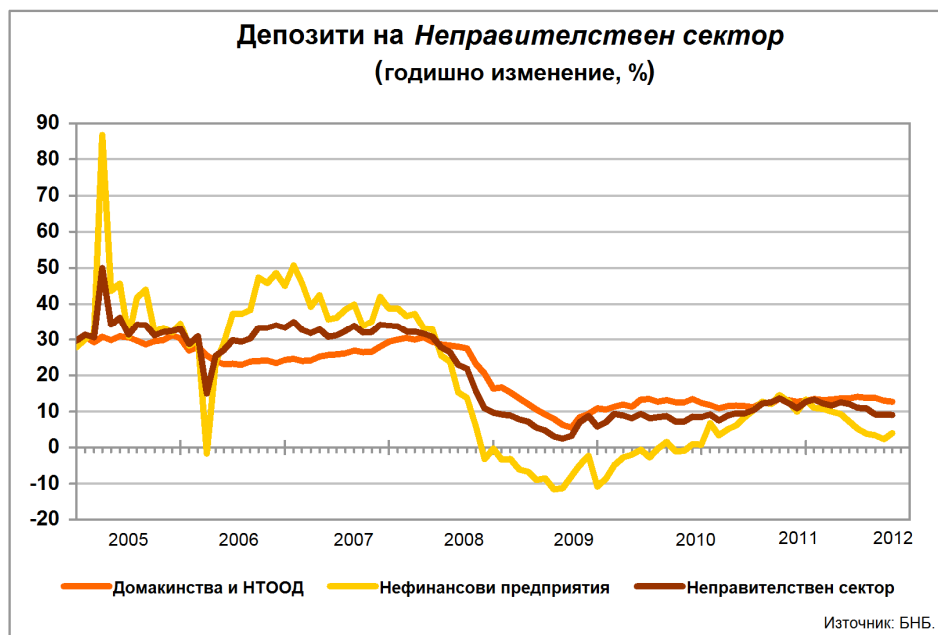
⁴ Паричният агрегат $M1$ включва най-бързоликвидните инструменти, използвани за разплащане (пари извън *Парично-финансови институции* и *овърнайт-депозити* в левове и чуждестранна валута).

⁵ В *Други парично-финансови институции* (кредитните институции и фондовете на паричния пазар). В съответствие с изискванията за статистическа отчетност на ЕЦБ в тях се включват и кредити основно под формата на подчинен срочен дълг.

⁶ *Неправителственият сектор* обхваща сектор *Нефинансови предприятия*, финансови предприятия (финансовите посредници и спомагатели, застрахователните дружества и пенсионните фондове) и сектор *Домакинства и НТООД (Нетърговски организации, обслужващи домакинствата)*.

септември 2012 г.) и в края на месеца достигат 3.642 млрд. лв. (4.7% от БВП). Депозитите на *Домакинства и НТООД* са 33.359 млрд. лв. (43.1% от БВП) в края на октомври 2012 година. Те нарастват с 12.7% спрямо същия месец на 2011 г. (12.9% годишен ръст през септември 2012 година).

Графика 2



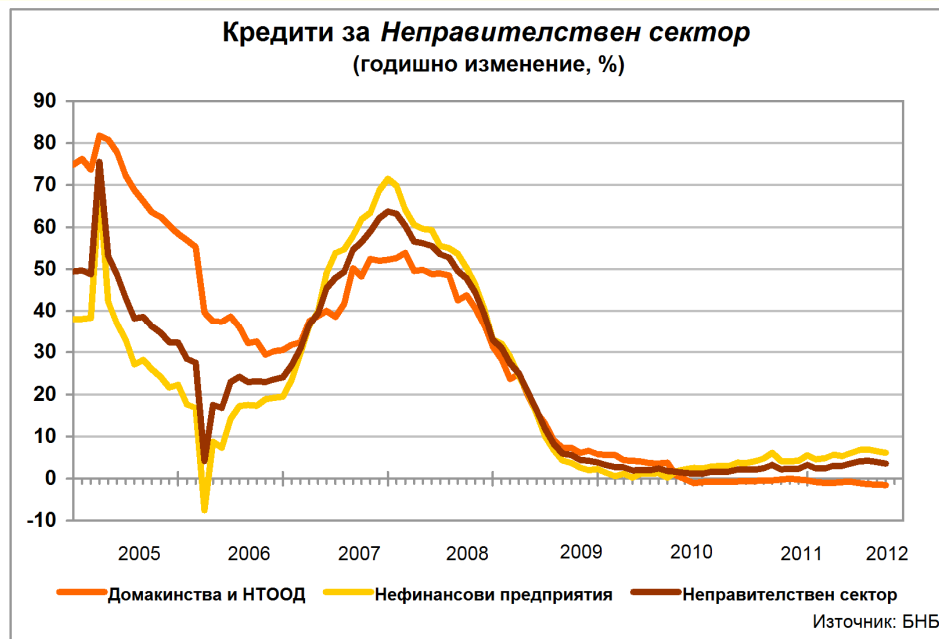
Нетните вътрешни активи са 52.498 млрд. лв. в края на октомври 2012 година. Те се увеличават с 3.1% спрямо същия месец на 2011 г. (1.6% годишен ръст през септември 2012 година). В края на месеца основният им компонент – *вътрешният кредит*, възлиза на 54.040 млрд. лв. и нараства спрямо октомври 2011 г. с 3.2% (1.8% годишен ръст през септември 2012 година). На годишна база вземанията от *Неправителствения сектор*⁷ се повишават с 3.5%, достигайки 55.439 млрд. лв. (3.9% годишен ръст през септември 2012 година).

В края на октомври 2012 г. кредитите за *Неправителствения сектор* са 54.319 млрд. лв. (70.2% от БВП) при 54.315 млрд. лв. към септември 2012 г. (70.2% от БВП). Годишният им темп на нарастване е 3.3% (3.5% годишен ръст през септември 2012 година). Изменението в размера на кредитите за *Неправителствения сектор* е повлияно от нетните продажби на кредити от *Други парично-финансови институции (Други ПФИ)*, чиито обем за последните 12 месеца е 771.3 млн. лева. На годишна база продадените кредити от *Други ПФИ* са 851.8 млн. лв. (в т. ч. 36.9 млн. лв. през октомври т. г.), а обратно изкупените кредити – 80.6 млн. лв. (в т. ч. 5 млн. лв. през октомври 2012 година).

Кредитите за *Нефинансови предприятия* се повишават с 5.8% на годишна база през октомври т. г. (6.1% ръст през септември 2012 година) и в края на месеца достигат 34.679 млрд. лв. (44.8% от БВП). Кредитите за *Домакинства и НТООД* са 18.655 млрд. лв. (24.1% от БВП) в края на октомври 2012 година. Спрямо същия месец на 2011 г. те намаляват с 1.7% (1.5% годишно понижаване през септември 2012 година). В края на отчетния месец *жилищните кредити* са 8.828 млрд. лв. и нарастват на годишна база с 0.4% (0.5% ръст през септември 2012 година). *Потребителските кредити* възлизат на 7.300 млрд. лв. и са с 3.6% по-малко спрямо октомври 2011 г. (3.3% спад през септември 2012 година). На годишна база *другите кредити* се увеличават с 3.4% (5.1% годишен ръст през септември 2012 г.), като достигат 937.5 млн. лева.

Кредитите, предоставени на *Финансови предприятия*, са 985.6 млн. лв. в края на октомври 2012 година. В сравнение с октомври 2011 г. те се увеличават с 16.9% (17.9% годишен ръст през септември 2012 година).

⁷ Вземанията от *Неправителствен сектор* по инструменти включват *кредити, репо-сделки, ценни книжа, различни от акции и акции и други капиталови инструменти.*



В съответствие с изискванията за статистическа отчетност на ЕЦБ⁸ БНБ събира информация за всички балансови показатели на *ПФИ*, включително информация за кредитите, които са реструктурирани или са с влошено качество/просрочие в обслужването. Предоставяната от банките информация за тези кредити е агрегирана поради това, че за целите на паричната и на лихвената статистика не се събират детайлни данни за класифицираните експозиции по срокове на просрочие. В съответствие с международната практика отчитането за паричната статистика се различава от това за надзорни цели, включително при отчитането на кредитите, които са реструктурирани или са с влошено качество/просрочие в обслужването. За надзорни цели детайлни данни за класифицираните рискови експозиции се представят с финансовите отчети съгласно *Наредба № 9 на БНБ от 3 април 2008 г. за оценка и класификация на рисковите експозиции на банките и за установяване на специфични провизии за кредитен риск*⁹.

Поради това агрегираните данни за реструктурираните и с влошено качество/просрочие в обслужването кредити не показват общо класифицираните рискови експозиции, нито конкретно дела на необслужваните експозиции (тези с просрочия над 90 дни). Източник на информация за класифицираните рискови експозиции са надзорните данни на БНБ. Съгласно данните, публикувани на 31 октомври 2012 г. в прессъобщението *Състояние на банковата система към края на септември 2012 година*, делът на класифицираните експозиции с просрочие над 90 дни в brutните кредити (без тези за кредитни институции) е 17.25%. След приспадане на направените разходи за обезценка, делът на нетните необслужвани кредити с просрочие над 90 дни¹⁰ е 11.60%.

Нетните чуждестранни активи са 25.063 млрд. лв. в края на отчетния месец при 26.098 млрд. лв. в края на септември 2012 година. На годишна база те нарастват с 21.7% при ръст от 27.4% през септември 2012 година. През октомври т. г. *чуждестранните активи* се увеличават с 9.8% (11.8% годишен ръст през септември 2012 година), като достигат 38.912 млрд. лева. *Чуждестранните пасиви* са 13.849 млрд. лв. и на годишна база намаляват с 6.8% (9.2% годишно понижение през септември 2012 година).

⁸ Регламент (ЕО) №2423/2001 на Европейската централна банка от 22 ноември 2001 г. относно консолидирания баланс на сектор "Парично-финансови институции" (ЕЦБ/2001/13) и Регламент (ЕО) №63/2002 на Европейската централна банка от 20 декември 2001 г. относно статистика за лихвените проценти, прилагани от парично-финансовите институции по депозити и кредити на домакинства и нефинансови предприятия (ЕЦБ/2001/18).

⁹ Приета от Българската народна банка на 3 април 2008 г., обнародвана в Държавен вестник, бр. 38 от 11 април 2008 г., в сила от 11 април 2008 г., изменена и допълнена с бр. 21 от 2009 г. и с бр. 48 от 2011 година.

¹⁰ Нетните необслужвани кредити се изчисляват, като от brutната стойност на кредитите се приспадат направените разходи за обезценка.

Парични, депозитни и кредитни показатели¹

(годишен темп на прираст, %)

	2009	2010	2011	Септември 2012	Октомври 2012	
					Салдо (млн. лева)	Годишен темп на прираст (%)
Компоненти на М3						
ПАРИ М3 (=1+2+3)	4.2	6.4	12.3	8.8	59,970	8.6
1) ПАРИ М1 (=1.1.+1.2.)	-8.8	1.4	14.4	12.6	22,298	11.1
1.1. Пари извън ПФИ	-11.4	3.4	5.9	9.0	7,971	9.0
1.2. Овърнйт депозити	-7.0	0.2	20.0	14.7	14,327	12.3
2) М2 - М1 (Квазипари = 2.1.+2.2.)	14.3	9.4	10.9	6.5	37,557	7.1
2.1. Депозити с договорен матуритет до 2 г.	18.8	9.5	9.4	4.8	31,767	5.4
2.2. Депозити, договорени за ползване след предизвестие до 3 месеца	-7.7	8.7	20.8	17.2	5,789	17.0
3) М3 - М2(=3.1.)	-37.0	27.8	64.4	31.7	115	35.9
3.1. Търгуеми инструменти (издадени дългови ЦК до 2 години + акции/дялове на ФПП + репо-сделки)	-37.0	27.8	64.4	31.7	115	35.9
Източници на М3						
1) НЕТНИ ЧУЖДЕСТРАННИ АКТИВИ (=1.1.-1.2.)	5.5	16.1	23.6	27.4	25,063	21.7
1.1. Чуждестранни активи	2.4	0.2	5.5	11.8	38,912	9.8
1.2. Чуждестранни пасиви	0.0	-12.4	-13.5	-9.2	13,849	-6.8
2) НЕТНИ ВЪТРЕШНИ АКТИВИ (=2.1.+2.2.)	6.0	3.8	6.7	1.6	52,498	3.1
2.1. ВЪТРЕШЕН КРЕДИТ (=2.1.1.+2.1.2.)	6.8	5.1	7.4	1.8	54,040	3.2
2.1.1. Вземания от сектор Държавно управление ²	-22.5	-43.7	-76.2	108.3	-1,400	18.9
2.1.2. Вземания от Неправителствения сектор ³	3.8	1.3	3.8	3.9	55,439	3.5
2.2. ДРУГИ ПОЗИЦИИ⁴	-167.8	421.4	50.7	10.0	-1,542	4.2
Депозити⁵ и кредити на неправителствения сектор						
Сектор	2009	2010	2011	Септември 2012	Октомври 2012	
					Салдо (млн. лева)	Годишен темп на прираст (%)
ДЕПОЗИТИ⁵ (=1+2+3)	5.9	8.4	12.7	9.2	51,198	9.0
1) Нефинансови предприятия	-10.9	0.9	13.4	2.2	14,197	3.9
2) Финансови предприятия	58.4	6.4	8.5	5.3	3,642	-1.7
3) Домакинства и НТООД	10.9	12.3	13.0	12.9	33,359	12.7
КРЕДИТИ (=1+2+3)	3.8	1.1	3.2	3.5	54,319	3.3
1) Нефинансови предприятия	2.3	2.4	5.5	6.1	34,679	5.8
2) Финансови предприятия⁶	20.7	-2.7	-1.0	17.9	986	16.9
3) Домакинства и НТООД (=3.1.+3.2.+3.3.+3.4.)	5.8	-0.8	-0.4	-1.5	18,655	-1.7
3.1. Овърдрафт	1.4	-10.2	-9.5	-7.4	1,589	-6.3
3.2. Жилищни кредити	8.4	3.8	1.9	0.5	8,828	0.4
3.3. Потребителски кредити	6.9	-2.8	-1.5	-3.3	7,300	-3.6
3.4. Други кредити	-12.3	-5.0	4.3	5.1	937	3.4

Данните са към края на отчетния период и не са сезонно изгладени. Съгласно изискванията на Регламент (ЕС) № 2423/2001 на ЕЦБ от 22 ноември 2001 г. относно консолидираня баланс на сектор *Парично-финансови институции* (ЕСВ/2001/13), начислените лихви не са включени в инструментите (депозити, кредити, ценни книжа, различни от акции и др.) и балансите на банките не са консолидирани с тези на клоновете им в чужбина.

¹ Данните са предварителни.

² Вземанията от сектор *Държавно управление* включват нетните вземания от *Централно държавно управление* и вземанията от *Местно държавно управление* и *Социалноосигурителните фондове*. Отрицателните стойности показват превишение на задълженията спрямо вземанията на *Парично-финансовите институции* към сектор *Държавно управление*.

³ Вземанията от *Неправителствен сектор* включват вземанията от *Нефинансови предприятия*, *Финансови предприятия*, както и вземанията от сектор *Домакинства и НТООД (Нетърговски организации, обслужващи домакинствата)*.

⁴ Включва следните позиции: *Други активи и пасиви (нето)*, *Дълготрайни активи* и *Отношения между Парично-финансови институции (нето)*.

⁵ В *Други парично-финансови институции* (кредитните институции и фондовете на паричния пазар). В съответствие с изискванията за статистическа отчетност на ЕЦБ в тях се включват и кредити основно под формата на подчинен срочен дълг.

⁶ Включват се предоставени кредити и маржин депозити.

Парични показатели¹

(Принос на компонентите им към годишния прираст, %)

	2009	2010	2011	Септември 2012	Октомври 2012
Компоненти на М3					
ПАРИ М3 (=1+2+3)	4.2	6.4	12.3	8.8	8.6
1) ПАРИ М1 (=1.1.+1.2.)	-3.8	0.5	5.2	4.6	4.0
1.1. Пари извън ПФИ	-2.0	0.5	0.9	1.2	1.2
1.2. Овърнайт депозити	-1.8	0.0	4.3	3.4	2.8
2) М2 - М1 (Квaziпари = 2.1.+2.2.)	8.1	5.8	7.0	4.1	4.5
2.1. Депозити с договорен матуритет до 2 г.	8.8	5.1	5.1	2.6	3.0
2.2. Депозити, договорени за ползване след предизвестие до 3 месеца	-0.7	0.7	1.8	1.5	1.5
3) М3 - М2(=3.1.)	-0.1	0.0	0.1	0.0	0.1
3.1. Търгуеми инструменти (издадени дългови ЦК до 2 години + акции/дялове на ФГП + репо-сделки)	-0.1	0.0	0.1	0.0	0.1
Основни източници на М3					
1) НЕТНИ ЧУЖДЕСТРАННИ АКТИВИ (=1.1.-1.2.)	5.5	16.1	23.6	27.4	21.7
1.1. Чуждестранни активи	5.5	0.5	10.7	20.5	16.8
1.2. Чуждестранни пасиви	0.0	-15.7	-12.9	-6.8	-4.9
2. ВЪТРЕШЕН КРЕДИТ (=2.1.+2.2.)	6.8	5.1	7.4	1.8	3.2
2.1. Вземания от сектор Държавно управление ²	2.6	3.7	3.4	-2.1	-0.4
2.2. Вземания от Неправителствения сектор ³	4.2	1.5	4.0	3.9	3.6
в т.ч. Кредити (=а+б+в)	4.2	1.2	3.3	3.6	3.3
а) Нефинансови предприятия	1.5	1.6	3.5	3.8	3.6
б) Финансови предприятия ⁴	0.3	-0.1	0.0	0.3	0.3
в) Домакинства и НТООД	2.4	-0.3	-0.2	-0.5	-0.6

Данните са към края на отчетния период и не са сезонно изгладени. Съгласно изискванията на Регламент (ЕС) № 2423/2001 на ЕЦБ от 22 ноември 2001 г. относно консолидирания баланс на сектор *Парично-финансови институции* (ЕСВ/2001/13), начислените лихви не са включени в инструментите (депозити, кредити, ценни книжа, различни от акции и др.) и балансите на банките не са консолидирани с тези на клоновете им в чужбина.

¹ Данните са предварителни.

² Вземанията от сектор *Държавно управление* включват нетните вземания от *Централно държавно управление* и вземанията от *Местно държавно управление* и *Социалноосигурителните фондове*.

³ Вземанията от *Неправителствен сектор* включват вземанията от *Нефинансови предприятия*, *Финансови предприятия*, както и вземанията от сектор *Домакинства и НТООД (Нетърговски организации, обслужващи домакинствата)*.

⁴ Включват се предоставени кредити и маржин депозити.