



## ПРЕССЪОБЩЕНИЕ

25 септември 2013 г.

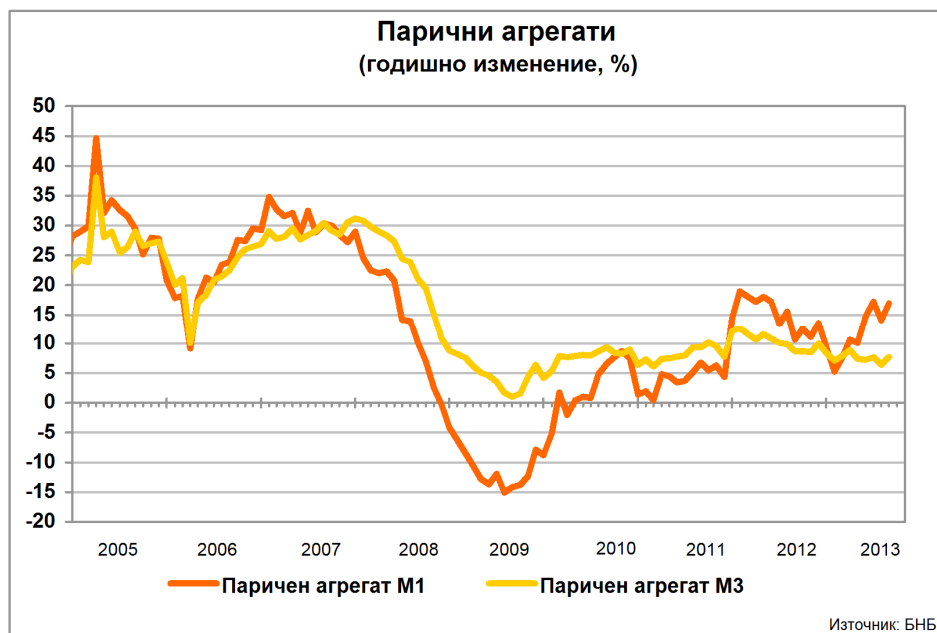
12:00 ч.

### ПАРИЧНИ, ДЕПОЗИТНИ И КРЕДИТНИ ПОКАЗАТЕЛИ<sup>1</sup>

Август 2013 г.

През август 2013 г. годишният прираст на *широките пари* (паричния агрегат  $M3^2$ ) е 7.7% при 6.4% през юли 2013 година. В края на август т. г. те са 64.733 млрд. лв. (80.7% от БВП<sup>3</sup>) при 63.775 млрд. лв. към юли 2013 г. (79.5% от БВП). Най-бързоликвидният им компонент – паричният агрегат  $M1^4$ , се увеличава през август т. г. с 16.9% на годишна база (14% годишен ръст през юли 2013 година).

Графика 1



В края на август т. г. депозитите<sup>5</sup> на неправителствения сектор<sup>6</sup> са 54.338 млрд. лв. (67.8% от БВП), като годишният им темп на прираст е 6.3% (4.9% годишен ръст през юли 2013 година). Депозитите на *Нефинансови предприятия* са 14.668 млрд. лв. (18.3% от БВП) в края на август 2013 година. В сравнение със същия месец на 2012 г. те нарастват с 3.7% (1.6% годишен ръст през юли 2013 година). Депозитите на финансовите предприятия се понижават с 4.4% на годишна база през август т. г. (14.8% годишен спад през юли 2013 г.) и в края на месеца достигат 3.745 млрд. лв. (4.7% от БВП). Депозитите на *Домакинства и НТООД* са 35.925 млрд. лв. (44.8% от

<sup>1</sup> Предварителни данни. Пълният комплект от таблици за паричната статистика, както и методологическите бележки, се намират на интернет страницата на БНБ в раздел *Статистика/ Парична и лихвена статистика/ Парична статистика/ Парична статистика*.

<sup>2</sup> Паричният агрегат  $M3$  включва паричен агрегат  $M1$ , депозити с договорен матуритет до 2 г., депозити, договорени за ползване след предизвестие до 3 месеца и търгуеми инструменти (издадени дългови ценни книжа до 2 години, акции/дялове на фондовете на паричния пазар и репо-сделки).

<sup>3</sup> При БВП за 2013 г. 80.203 млрд. лв. (прогнозни данни на БНБ).

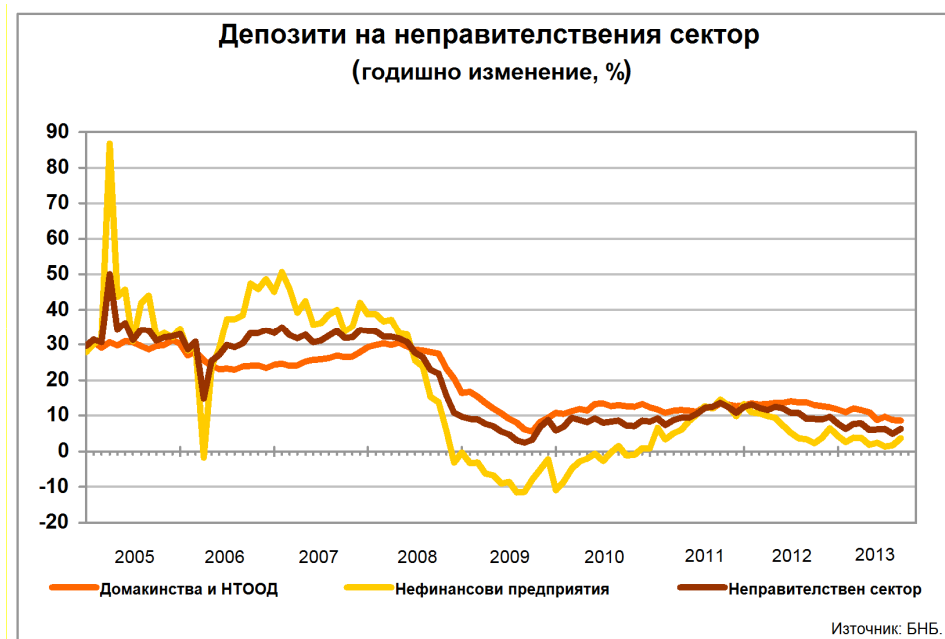
<sup>4</sup> Паричният агрегат  $M1$  включва най-бързоликвидните инструменти, използвани за разплащане (пари извън *Парично-финансови институции* и *овърнайт-депозити* в левове и чуждестранна валута).

<sup>5</sup> В *Други парично-финансови институции* (кредитните институции и фондовете на паричния пазар). В съответствие с изискванията за статистическа отчетност на ЕЦБ в тях се включват и кредити основно под формата на подчинен срочен дълг.

<sup>6</sup> Неправителственият сектор обхваща сектор *Нефинансови предприятия*, финансови предприятия (сектори *Други финансови посредници*, с изключение на *застрахователни дружества* и *пенсионни фондове*, *Финансови предприятия*, ангажирани със *спонсателни финансови дейности*, и *Застрахователни дружества* и *пенсионни фондове*) и сектор *Домакинства и НТООД* (*Нетърговеки организации, обслужващи домакинствата*).

БВП) в края на август 2013 година. Те нарастват с 8.6% спрямо същия месец на 2012 г. (8.8% годишен ръст през юли 2013 година).

Графика 2



Нетните вътрешни активи са 54.058 млрд. лв. в края на август 2013 година. Те се увеличават с 4.1% спрямо същия месец на 2012 г. (4.1% годишен ръст през юли 2013 година). В края на месеца основният им компонент – *вътрешният кредит*, възлиза на 55.457 млрд. лв. и нараства спрямо август 2012 г. с 4.1% (4.1% годишен ръст през юли 2013 година). На годишна база вземанията от неправителствения сектор<sup>7</sup> се повишават с 0.1%, достигайки 55.312 млрд. лв. (0.3% годишен ръст през юли 2013 година).

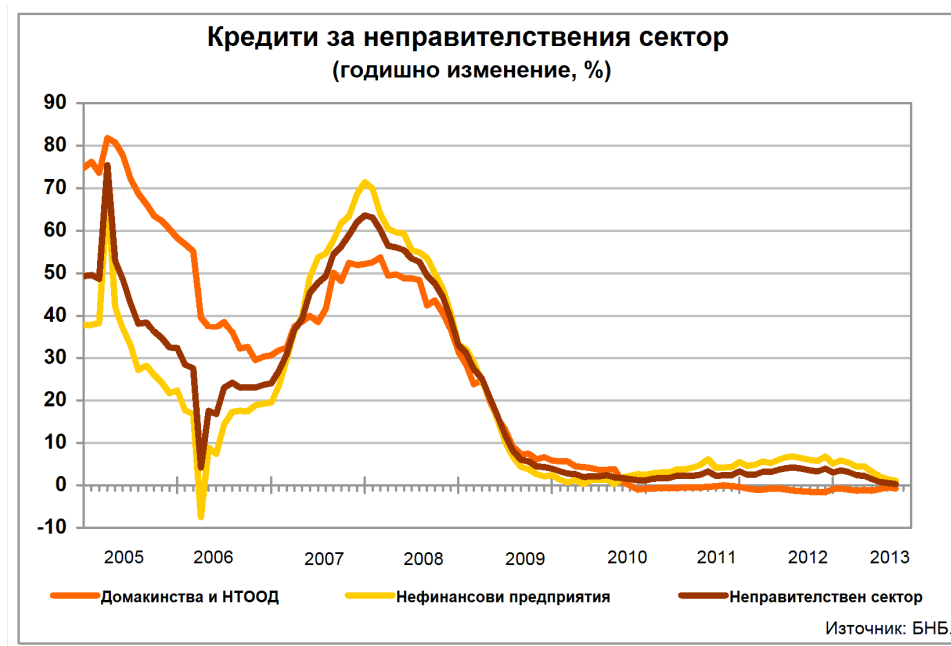
В края на август 2013 г. кредитите за неправителствения сектор са 54.360 млрд. лв. (67.8% от БВП) при 54.541 млрд. лв. към юли 2013 г. (68% от БВП). През август 2013 г. годишният им темп на нарастване е 0.3% (0.5% годишен ръст през юли 2013 година). Изменението в размера на кредитите за неправителствения сектор е повлияно от нетните продажби на кредити от *Други парично-финансови институции (Други ПФИ)*, чиито обем за последните дванадесет месеца е 359.6 млн. лева. На годишна база продадените кредити от *Други ПФИ* са 631.8 млн. лв. (в т. ч. 46.9 млн. лв. през август т. г.), а обратно изкупените кредити – 272.2 млн. лв. (в т. ч. 5.2 млн. лв. през август 2013 година).

Кредитите за *Нефинансови предприятия* се повишават с 1.1% на годишна база през август т. г. (1.4% ръст през юли 2013 година) и в края на месеца достигат 34.838 млрд. лв. (43.4% от БВП). Кредитите за *Домостроителство и НТООД* са 18.566 млрд. лв. (23.1% от БВП) в края на август 2013 година. Спрямо същия месец на 2012 г. те намаляват с 0.8% (0.5% годишно понижение през юли 2013 година). В края на отчетния месец *жилищните кредити* са 8.821 млрд. лв. и намаляват на годишна база с 0.4% (0.2% годишен спад през юли 2013 година). *Потребителските кредити* възлизат на 7.290 млрд. лв. и са с 0.8% по-малко спрямо август 2012 г. (0.4% годишно понижение през юли 2013 година). На годишна база *другите кредити* намаляват с 3.6% (2.7% годишно понижение през юли 2013 г.), като достигат 904.1 млн. лева.

Кредитите, предоставени на финансови предприятия, са 955.8 млн. лв. в края на август 2013 година. В сравнение с август 2012 г. те намаляват със 7.7% (10.8% годишно понижение през юли 2013 година).

<sup>7</sup> Вземанията от неправителствения сектор по инструменти включват кредити, репо-сделки, ценни книжа, различни от акции и акции и други капиталови инструменти.

Графика 3



В съответствие с изискванията за статистическа отчетност на ЕЦБ<sup>8</sup> БНБ събира информация за всички балансови показатели на *ПФИ*, включително информация за кредитите, които са реструктурирани или са с влошено качество/просрочие в обслужването. Предоставяната от банките информация за тези кредити е агрегирана поради това, че за целите на паричната и на лихвената статистика не се събират детайлни данни за класифицираните експозиции по срокове на просрочие. В съответствие с международната практика отчитането за паричната статистика се различава от това за надзорни цели, включително при отчитането на кредитите, които са реструктурирани или са с влошено качество/просрочие в обслужването. За надзорни цели детайлни данни за класифицираните рискови експозиции се представят с финансовите отчети съгласно *Наредба № 9 на БНБ от 3 април 2008 г. за оценка и класификация на рисковите експозиции на банките и за установяване на специфични провизии за кредитен риск*<sup>9</sup>.

Поради това агрегираните данни за реструктурираните и с влошено качество/просрочие в обслужването кредити не показват общо класифицираните рискови експозиции, нито конкретно дела на необслужваните експозиции (тези с просрочия над 90 дни). Източник на информация за класифицираните рискови експозиции са надзорните данни на БНБ. Съгласно данните, публикувани на 31 юли 2013 г. в прессъобщението *Състояние на банковата система към края на юни 2013 година*, делът на експозициите с просрочие над 90 дни в brutните кредити (без тези за кредитни институции) е 17.09%, а съотношението на нетните кредити с просрочие над 90 дни<sup>10</sup> - 10.73%.

*Нетните чуждестранни активи* са 27.910 млрд. лв. в края на отчетния месец при 26.877 млрд. лв. в края на юли 2013 година. На годишна база те нарастват с 8.9% при ръст от 6.2% през юли 2013 година. През август т. г. *чуждестранните активи* се увеличават с 6.7% (4.9% годишен ръст през юли 2013 г.), като достигат 41.966 млрд. лева. *Чуждестранните пасиви* са 14.056 млрд. лв. и на годишна база се увеличават с 2.4% (2.5% годишен ръст през юли 2013 година).

<sup>8</sup> Регламент (ЕО) №2423/2001 на Европейската централна банка от 22 ноември 2001 г. относно консолидирания баланс на сектор "Парично-финансови институции" (ЕЦБ/2001/13) и Регламент (ЕО) №63/2002 на Европейската централна банка от 20 декември 2001 г. относно статистика за лихвените проценти, прилагани от парично-финансовите институции по депозити и кредити на домакинства и нефинансови предприятия (ЕЦБ/2001/18).

<sup>9</sup> Приета от Българската народна банка на 3 април 2008 г., обнародвана в Държавен вестник, бр. 38 от 11 април 2008 г., в сила от 11 април 2008 г., изменена и допълнена с бр. 21 от 2009 г. и с бр. 48 от 2011 година.

<sup>10</sup> Размерът на нетните кредити с просрочие над 90 дни се изчислява, като от brutната им стойност се приспадат направените разходи за обезценка.

Парични, депозитни и кредитни показатели<sup>1</sup>

(годишен темп на прираст, %)

	2010	2011	2012	Юли 2013	Август 2013	
					Салдо (млн. лева)	Годишен темп на прираст (%)
<b>Компоненти на М3</b>						
<b>ПАРИ М3 (=1+2+3)</b>	<b>6.4</b>	<b>12.2</b>	<b>8.4</b>	<b>6.4</b>	<b>64 733</b>	<b>7.7</b>
<b>1) ПАРИ М1 (=1.1.+1.2.)</b>	<b>1.4</b>	<b>14.4</b>	<b>9.5</b>	<b>14.0</b>	<b>26 344</b>	<b>16.9</b>
1.1. Пари извън ПФИ	3.4	5.9	9.1	7.3	8 712	7.6
1.2. Овърнайт депозити	0.2	20.0	9.7	17.7	17 632	22.2
<b>2) М2 - М1 (Квазипари = 2.1.+2.2.)</b>	<b>9.4</b>	<b>10.8</b>	<b>7.9</b>	<b>2.0</b>	<b>38 335</b>	<b>2.3</b>
2.1. Депозити с договорен матуритет до 2 г.	9.5	9.2	5.0	-8.7	28 863	-9.2
2.2. Депозити, договорени за ползване след предизвестие до 3 месеца	8.7	20.8	24.1	62.2	9 472	66.7
<b>3) М3 - М2(=3.1.)</b>	<b>27.8</b>	<b>64.4</b>	<b>-4.7</b>	<b>-47.7</b>	<b>54</b>	<b>-45.9</b>
3.1. Търгуеми инструменти (издадени дългови ЦК до 2 години + акции/дялове на ФПП + репо-сделки)	27.8	64.4	-4.7	-47.7	54	-45.9
<b>Източници на М3</b>						
<b>1) НЕТНИ ЧУЖДЕСТРАННИ АКТИВИ (=1.1.-1.2.)</b>	<b>16.1</b>	<b>23.4</b>	<b>20.1</b>	<b>6.2</b>	<b>27 910</b>	<b>8.9</b>
1.1. Чуждестранни активи	0.2	5.5	15.0	4.9	41 966	6.7
1.2. Чуждестранни пасиви	-12.4	-13.3	7.2	2.5	14 056	2.4
<b>2) НЕТНИ ВЪТРЕШНИ АКТИВИ (=2.1.+2.2.)</b>	<b>3.8</b>	<b>6.7</b>	<b>2.6</b>	<b>4.1</b>	<b>54 058</b>	<b>4.1</b>
<b>2.1. ВЪТРЕШЕН КРЕДИТ (=2.1.1.+2.1.2.)</b>	<b>5.1</b>	<b>7.4</b>	<b>2.5</b>	<b>4.1</b>	<b>55 457</b>	<b>4.1</b>
2.1.1. Вземания от сектор <i>Държавно управление</i> <sup>2</sup>	-43.7	-76.2	26.1	-97.4	145	-107.2
2.1.2. Вземания от неправителствения сектор <sup>3</sup>	1.3	3.8	2.8	0.3	55 312	0.1
<b>2.2. ДРУГИ ПОЗИЦИИ<sup>4</sup></b>	<b>421.4</b>	<b>50.7</b>	<b>-2.3</b>	<b>6.9</b>	<b>-1 399</b>	<b>1.7</b>
<b>Депозити<sup>5</sup> и кредити на неправителствения сектор</b>						
Сектор	2010	2011	2012	Юли 2013	Август 2013	
					Салдо (млн. лева)	Годишен темп на прираст (%)
<b>ДЕПОЗИТИ<sup>5</sup> (=1+2+3)</b>	<b>8.4</b>	<b>12.6</b>	<b>7.6</b>	<b>4.9</b>	<b>54 338</b>	<b>6.3</b>
<b>1) Нефинансови предприятия</b>	<b>0.9</b>	<b>13.4</b>	<b>4.3</b>	<b>1.6</b>	<b>14 668</b>	<b>3.7</b>
<b>2) Финансови предприятия</b>	<b>6.4</b>	<b>7.5</b>	<b>-12.9</b>	<b>-14.8</b>	<b>3 745</b>	<b>-4.4</b>
<b>3) Домакинства и НТООД</b>	<b>12.3</b>	<b>13.0</b>	<b>11.7</b>	<b>8.8</b>	<b>35 925</b>	<b>8.6</b>
<b>КРЕДИТИ (=1+2+3)</b>	<b>1.1</b>	<b>3.2</b>	<b>3.0</b>	<b>0.5</b>	<b>54 360</b>	<b>0.3</b>
<b>1) Нефинансови предприятия</b>	<b>2.4</b>	<b>5.4</b>	<b>5.0</b>	<b>1.4</b>	<b>34 838</b>	<b>1.1</b>
<b>2) Финансови предприятия<sup>6</sup></b>	<b>-2.7</b>	<b>2.4</b>	<b>9.8</b>	<b>-10.8</b>	<b>956</b>	<b>-7.7</b>
<b>3) Домакинства и НТООД (=3.1.+3.2.+3.3.+3.4.)</b>	<b>-0.8</b>	<b>-0.4</b>	<b>-1.0</b>	<b>-0.5</b>	<b>18 566</b>	<b>-0.8</b>
3.1. Овърдрафт	-10.2	-9.5	-4.2	-1.0	1 551	-1.1
3.2. Жилищни кредити	3.8	1.9	0.8	-0.2	8 821	-0.4
3.3. Потребителски кредити	-2.8	-1.5	-2.3	-0.4	7 290	-0.8
3.4. Други кредити	-5.0	4.3	-1.5	-2.7	904	-3.6

Данните са към края на отчетния период и не са сезонно изгладени. Съгласно изискванията на Регламент (ЕС) № 2423/2001 на ЕЦБ от 22 ноември 2001 г. относно консолидиран баланс на сектор *Парично-финансови институции* (ЕСВ/2001/13), начислените лихви не са включени в инструментите (депозити, кредити, ценни книжа, различни от акции и др.) и балансите на банките не са консолидирани с тези на клоновете им в чужбина.

<sup>1</sup> Данните са предварителни.

<sup>2</sup> Вземанията от сектор *Държавно управление* включват нетните вземания от *Централно държавно управление* и вземанията от *Местно държавно управление* и *Социалноосигурителните фондове*. Отрицателните стойности показват превишение на задълженията спрямо вземанията на *Парично-финансовите институции* към сектор *Държавно управление*.

<sup>3</sup> Вземанията от неправителствения сектор включват вземанията от сектор *Нефинансови предприятия*, финансови предприятия (сектори *Други финансови посредници*, с изключение на *застрахователни дружества* и *пенсионни фондове*, *Финансови предприятия*, *ангажирани със спомагателни финансови дейности*, и *Застрахователни дружества* и *пенсионни фондове*), както и вземанията от сектор *Домакинства и НТООД* (*Нетърговски организации, обслужващи домакинствата*).

<sup>4</sup> Включва следните позиции: *Други активи и пасиви* (нето), *Дълготрайни активи* и *Отношения между Парично-финансови институции* (нето).

<sup>5</sup> В *Други парично-финансови институции* (кредитните институции и фондовете на паричния пазар). В съответствие с изискванията за статистическа отчетност на ЕЦБ в тях се включват и кредити основно под формата на подчинен срочен дълг.

<sup>6</sup> Включват се предоставени кредити и маржин депозити.

Парични показатели<sup>1</sup>

(Принос на компонентите им към годишния прираст, %)

	2010	2011	2012	Юли 2013	Август 2013
<b>Компоненти на М3</b>					
<b>ПАРИ М3 (=1+2+3)</b>	<b>6.4</b>	<b>12.2</b>	<b>8.4</b>	<b>6.4</b>	<b>7.7</b>
<b>1) ПАРИ М1 (=1.1.+1.2.)</b>	<b>0.5</b>	<b>5.2</b>	<b>3.5</b>	<b>5.3</b>	<b>6.4</b>
1.1. Пари извън ПФИ	0.5	0.9	1.2	1.0	1.0
1.2. Овърнйт депозити	0.0	4.3	2.3	4.3	5.3
<b>2) М2 - М1 (Квазипари = 2.1.+2.2.)</b>	<b>5.8</b>	<b>6.9</b>	<b>5.0</b>	<b>1.2</b>	<b>1.5</b>
2.1. Депозити с договорен матуритет до 2 г.	5.1	5.1	2.7	-4.6	-4.9
2.2. Депозити, договорени за ползване след предизвестие до 3 месеца	0.7	1.8	2.3	5.9	6.3
<b>3) М3 - М2(=3.1.)</b>	<b>0.0</b>	<b>0.1</b>	<b>0.0</b>	<b>-0.1</b>	<b>-0.1</b>
3.1. Търгуеми инструменти (издадени дългови ЦК до 2 години + акции/дялове на ФПП + репо-сделки)	0.0	0.1	0.0	-0.1	-0.1
<b>Основни източници на М3</b>					
<b>1) НЕТНИ ЧУЖДЕСТРАННИ АКТИВИ (=1.1.-1.2.)</b>	<b>16.1</b>	<b>23.4</b>	<b>20.1</b>	<b>6.2</b>	<b>8.9</b>
1.1. Чуждестранни активи	0.5	10.7	25.0	7.6	10.2
1.2. Чуждестранни пасиви	-15.7	-12.7	4.8	1.4	1.3
<b>2) ВЪТРЕШЕН КРЕДИТ (=2.1.+2.2.)</b>	<b>5.1</b>	<b>7.4</b>	<b>2.5</b>	<b>4.1</b>	<b>4.1</b>
2.1. Вземания от сектор <i>Държавно управление</i> <sup>2</sup>	3.7	3.4	-0.3	3.8	4.0
2.2. Вземания от неправителствения сектор <sup>3</sup>	1.5	4.0	2.8	0.3	0.1
в т.ч. Кредити (=а+б+в)	1.2	3.3	2.9	0.5	0.3
а) Нефинансови предприятия	1.6	3.4	3.1	0.9	0.7
б) Финансови предприятия <sup>4</sup>	-0.1	0.0	0.2	-0.2	-0.1
в) Домакинства и НТООД	-0.3	-0.2	-0.3	-0.2	-0.3

Данните са към края на отчетния период и не са сезонно изгладени. Съгласно изискванията на Регламент (ЕС) № 2423/2001 на ЕЦБ от 22 ноември 2001 г. относно консолидирания баланс на сектор *Парично-финансови институции* (ЕСВ/2001/13), начислените лихви не са включени в инструментите (депозити, кредити, ценни книжа, различни от акции и др.) и балансите на банките не са консолидирани с тези на клоновете им в чужбина.

<sup>1</sup> Данните са предварителни.

<sup>2</sup> Вземанията от сектор *Държавно управление* включват нетните вземания от *Централно държавно управление* и вземанията от *Местно държавно управление* и *Социалноосигурителните фондове*.

<sup>3</sup> Вземанията от неправителствения сектор включват вземанията от сектор *Нефинансови предприятия*, финансови предприятия (сектори *Други финансови посредници*, с изключение на *застрахователни дружества и пенсионни фондове*, *Финансови предприятия*, *ангажирани със спомагателни финансови дейности*, и *Застрахователни дружества и пенсионни фондове*), както и вземанията от сектор *Домакинства и НТООД* (*Нетърговски организации, обслужващи домакинствата*).

<sup>4</sup> Включват се предоставени кредити и маржин депозити.