



ПРЕССЪОБЩЕНИЕ

27 април 2015 г.

12:00 ч.

ПАРИЧНИ, ДЕПОЗИТНИ И КРЕДИТНИ ПОКАЗАТЕЛИ¹

Март 2015 г.

През март 2015 г. *широките пари* (паричния агрегат $M3^2$) се увеличават на годишна база с 1.9% при годишно нарастване от 2% през февруари 2015 година. В края на март т. г. *широките пари* са 69.094 млрд. лв. (82.8% от БВП³) при 68.977 млрд. лв. към февруари 2015 г. (82.6% от БВП). Най-бързоликвидният им компонент – паричният агрегат $M1^4$, се увеличава през март т. г. с 15.3% на годишна база (15.1% годишен ръст през февруари 2015 година).

Графика 1



Поради отнемането на лиценза за извършване на банкова дейност на Корпоративна търговска банка (КТБ) в данните по парична статистика, считано от месец ноември 2014 г., КТБ е изключена като отчетна единица. В съответствие с изискванията на ЕЦБ в областта на статистиката банката е изключена от сектор *Други парично-финансови институции* (S.122 съгласно ЕСС'95) и е прекласифицирана в институционален сектор *Други финансови посредници с изключение на застрахователни компании и пенсионни фондове* (S.123 съгласно ЕСС'95). В резултат на това активите и пасивите на КТБ са изключени от баланса на *Други парично-финансови институции* през ноември 2014 г. В тази връзка годишното изменение на кредитните показатели от ноември 2014 г. отразява ефекта от изключването на КТБ от паричната статистика, а изменението на паричните и депозитните показатели е повлияно и от изплащането на гарантирани депозити в КТБ, считано от 4 декември 2014 година.

¹ Предварителни данни. Пълният комплект от таблици за паричната статистика, както и методологическите бележки, се намират на интернет страницата на БНБ в раздел *Статистика/ Парична и лихвена статистика/ Парична статистика/ Парична статистика*. Извършени са ревизии на данните за януари и февруари 2015 г., които са означени с буква "P" в съответните таблици.

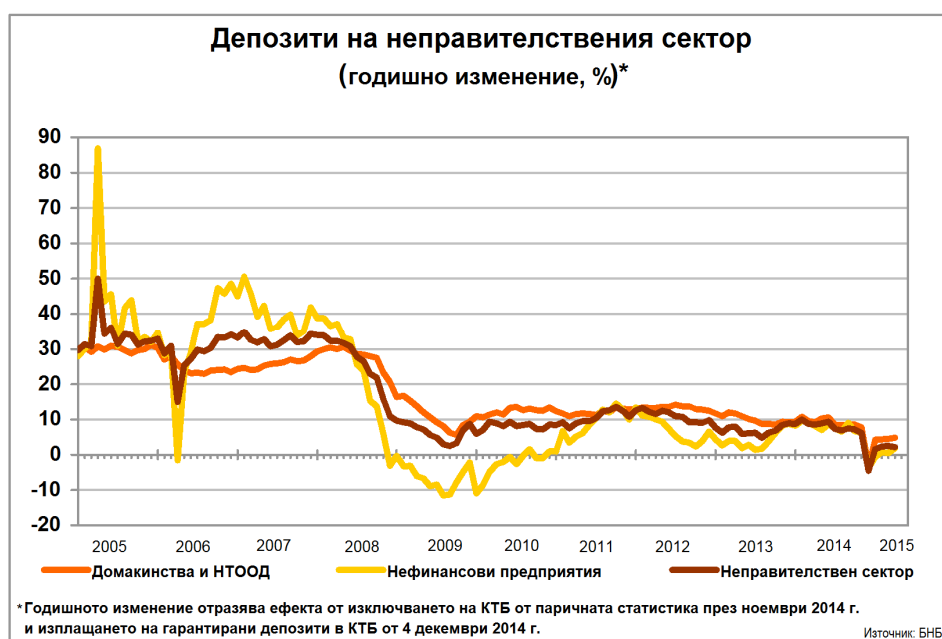
² Паричният агрегат $M3$ включва паричен агрегат $M1$, депозити с договорен матурирест до 2 г., депозити, договорени за ползване след предизвестие до 3 месеца, и търгуеми инструменти (издадени дългови ценни книжа до 2 години, акции/дялове на фондовете на паричния пазар и репо-сделки).

³ При БВП за 2015 г. в размер на 83.458 млрд. лв. (прогнозни данни на БНБ).

⁴ Паричният агрегат $M1$ включва най-бързоликвидните инструменти, използвани за разплащане (пари извън *Парично-финансови институции* и *овърнайт-депозити* в левове и чуждестранна валута).

В края на март т. г. депозитите⁵ на неправителствения сектор⁶ са 58.933 млрд. лв. (70.6% от БВП), като годишното им увеличение е 2.1% (2.5% годишно повишение през февруари 2015 година). Депозитите на *Нефинансови предприятия* са 15.734 млрд. лв. (18.9% от БВП) в края на март 2015 година. В сравнение със същия месец на 2014 г. те се увеличават с 1.8% (0.4% годишно повишение през февруари 2015 година). Депозитите на *финансовите предприятия* намаляват с 25% на годишна база през март 2015 година (10.2% годишно понижение през февруари 2015 г.) и в края на месеца достигат 2.792 млрд. лв. (3.3% от БВП). Депозитите на *Домакинства и НТООД* са 40.406 млрд. лв. (48.4% от БВП) в края на март 2015 година. Те се увеличават с 4.8% спрямо същия месец на 2014 г. (4.6% годишно нарастване през февруари 2015 година).

Графика 2



Нетните вътрешни активи са 49.143 млрд. лв. в края на март 2015 година. Те намаляват с 12.8% спрямо същия месец на 2014 г. (8.9% годишно понижение през февруари 2015 година). В края на месеца основният им компонент – *вътрешният кредит*, възлиза на 50.838 млрд. лв. и се понижава спрямо март 2014 г. с 11.9% (7.7% годишно понижение през февруари 2015 година). На годишна база вземанията от неправителствения сектор⁷ намаляват с 8.2%, достигайки 51.487 млрд. лв. (8.6% годишно понижение през февруари 2015 година). Годишното им намаление е повлияно от изключването на КТБ от паричната статистика, считано от ноември 2014 г. (без данните за КТБ за март 2014 г. годишният растеж на вземанията от неправителствения сектор е 1.2%).

⁵ В *Други парично-финансови институции* (кредитните институции и фондовете на паричния пазар). В съответствие с изискванията за статистическа отчетност на ЕЦБ в тях се включват и кредити основно под формата на подчинен срочен дълг.

⁶ Неправителственият сектор обхваща сектор *Нефинансови предприятия*, финансови предприятия (сектори *Други финансови посредници*, с изключение на *застрахователни дружества и пенсионни фондове*, *Финансови предприятия*, ангажирани със *спомагателни финансови дейности*, и *Застрахователни дружества и пенсионни фондове*) и сектор *Домакинства и НТООД* (*Нетърговски организации, обслужващи домакинствата*).

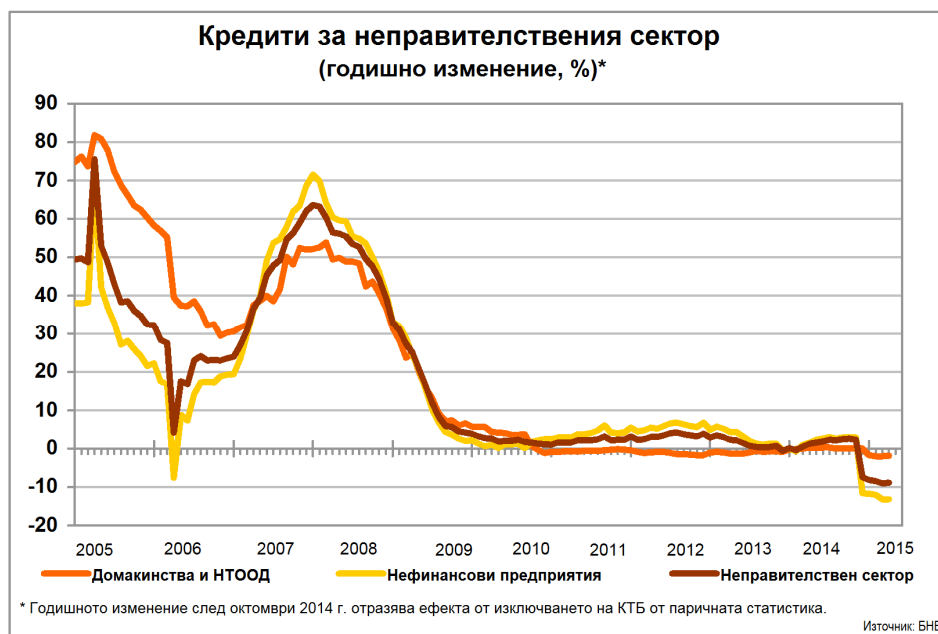
⁷ Вземанията от неправителствения сектор по инструменти включват кредити, репо-сделки, ценни книжа, различни от акции, и акции и други капиталови инструменти.

В края на март 2015 г. кредитите за неправителствения сектор са 50.192 млрд. лв. (60.1% от БВП) при 49.775 млрд. лв. към февруари 2015 г. (59.6% от БВП). През март 2015 г. те се понижават на годишна база с 8.9% (9% годишно намаление през февруари 2015 година). Годишното им намаление е повлияно от изключването на КТБ от паричната статистика, считано от ноември 2014 г. (без данните за КТБ за март 2014 г. кредитите на неправителствения сектор се увеличават с 0.2% на годишна база). Изменението в размера на кредитите за неправителствения сектор е повлияно от нетните продажби на кредити от *Други парично-финансови институции (Други ПФИ)*, чиито обем за последните дванадесет месеца е 55.6 млн. лева. На годишна база продадените кредити от *Други ПФИ* са 86.3 млн. лв. (през март 2015 г. няма продажби на кредити), а обратно изкупените кредити – 30.7 млн. лв. (в т. ч. 2.4 млн. лв. през март 2015 година).

Кредитите за *Нефинансови предприятия* намаляват с 13.1% на годишна база през март т. г. (13.1% годишно понижение през февруари 2015 година) и в края на месеца достигат 30.842 млрд. лв. (37% от БВП). Кредитите за *Домакинства и НТООД* са 18.219 млрд. лв. (21.8% от БВП) в края на март 2015 година. Спрямо същия месец на 2014 г. те намаляват с 1.8% (2% годишно понижение през февруари 2015 година). В края на отчетния месец *жилищните кредити* са 8.686 млрд. лв. и намаляват на годишна база с 2.1% (1.4% годишно понижение през февруари 2015 година). *Потребителските кредити* възлизат на 7.323 млрд. лв. и нарастват с 0.6% спрямо март 2014 г. (1% годишно понижение през февруари 2015 година). На годишна база *другите кредити* намаляват с 18.1% (16.6% годишно понижение през февруари 2015 г.), като достигат 705.2 млн. лева.

Кредитите, предоставени на финансови предприятия, са 1.131 млрд. лв. (1.4% от БВП) в края на март 2015 година. В сравнение с март 2014 г. те се увеличават с 6.9% (1.7% годишно повишение през февруари 2015 година).

Графика 3



В съответствие с изискванията за статистическа отчетност на ЕЦБ⁸ БНБ събира информация за всички балансови показатели на ПФИ, включително информация за кредитите, които са реструктурирани или са с нарушено обслужване с просрочие над 90 дни. Предоставяната от банките информация за тези кредити е агрегирана поради това, че за целите на паричната и на лихвената статистика не се събират детайлни данни за експозициите по срокове на просрочие. В съответствие с международната практика отчитането за паричната статистика се различава от това за надзорни цели, включително при отчитането на кредитите, които са реструктурирани или са с нарушено обслужване.

Поради това агрегираните данни за реструктурираните и с нарушено обслужване с просрочие над 90 дни кредити не показват нито общо кредитите с нарушено обслужване, нито дела на тези с нарушено обслужване с просрочие над 90 дни. Източник на информация за кредитите с нарушено обслужване са надзорните данни на БНБ. Съгласно данните, публикувани на 31 януари 2015 г. в прессъобщението *Състояние на банковата система към края на декември 2014 година*, делът на *нетните кредити с просрочие над 90 дни* е 9.41%. В него е посочено, че размерът на *нетните кредити с просрочие над 90 дни* се изчислява, като от брутната им стойност се приспаднат вече направените разходи за обезценка.

Нетните чуждестранни активи са 38.290 млрд. лв. в края на отчетния месец при 35.227 млрд. лв. в края на февруари 2015 година. На годишна база те нарастват с 32.9% при ръст от 25.8% през февруари 2015 година. През март т. г. *чуждестранните активи* се увеличават с 19.3% (15.9% годишен ръст през февруари 2015 г.), като достигат 50.179 млрд. лева. *Чуждестранните пасиви* са 11.888 млрд. лв. и на годишна база намаляват с 10.3% (5% годишно понижение през февруари 2015 година).

⁸ Регламент (ЕО) №2423/2001 на Европейската централна банка от 22 ноември 2001 г. относно консолидирания баланс на сектор "Парично-финансови институции" (ЕЦБ/2001/13) и Регламент (ЕО) №63/2002 на Европейската централна банка от 20 декември 2001 г. относно статистика за лихвените проценти, прилагани от парично-финансовите институции по депозити и кредити на домакинства и нефинансови предприятия (ЕЦБ/2001/18).

Парични, депозитни и кредитни показатели¹

(годишно изменение, %)

	2012	2013	2014*	Февруари 2015*	Март 2015*	
					Салдо (млн. лева)	Годишно изменение (%)
Компоненти на МЗ						
ПАРИ МЗ (=1+2+3)	8.4	8.9	1.1	2.0	69,094	1.9
1. ПАРИ М1 (=1.1.+1.2.)	9.5	17.5	15.1	15.1	31,706	15.3
1.1. Пари извън ПФИ	9.1	6.8	12.0	12.9	9,794	13.1
1.2. Овърнйт депозити	9.7	23.8	16.6	16.2	21,911	16.4
2. М2 - М1 (Квазипари = 2.1.+2.2.)	7.9	4.0	-8.2	-6.9	37,335	-7.2
2.1. Депозити с договорен матуритет до 2 г.	5.0	-8.5	-10.1	-7.0	26,658	-7.2
2.2. Депозити, договорени за ползване след предизвестие до 3 месеца	24.1	63.6	-3.3	-6.6	10,677	-7.3
3. МЗ - М2(=3.1.)	-4.7	-35.4	-5.9	-27.2	53	-22.4
3.1. Търгуеми инструменти (издадени дългови ЦК до 2 години + акции/дялове на ФПП + репосделки)	-4.7	-35.4	-5.9	-27.2	53	-22.4
Източници на МЗ						
1. НЕТНИ ЧУЖДЕСТРАННИ АКТИВИ (=1.1.-1.2.)	20.1	12.0	23.4	25.8	38,290	32.9
1.1. Чуждестранни активи	15.0	3.4	13.8	15.9	50,179	19.3
1.2. Чуждестранни пасиви	7.2	-11.0	-6.2	-5.0	11,888	-10.3
2. НЕТНИ ВЪТРЕШНИ АКТИВИ (=2.1.+2.2.)	2.6	3.6	-9.6	-8.9	49,143	-12.8
2.1. ВЪТРЕШЕН КРЕДИТ (=2.1.1.+2.1.2.)	2.5	3.6	-8.8	-7.7	50,838	-11.9
2.1.1. Вземания от сектор <i>Държавно управление</i> ²	-26.1	269.6	-62.0	11.7	-649	-141.3
2.1.2. Вземания от неправителствения сектор ³	2.8	0.3	-7.7	-8.6	51,487	-8.2
2.2. ДРУГИ ПОЗИЦИИ⁴	2.3	-5.9	-29.4	-45.8	-1,695	-28.0
Депозити⁵ и кредити на неправителствения сектор						
ДЕПОЗИТИ⁵ (=1+2+3)	7.6	8.7	1.5	2.5	58,933	2.1
1. Нефинансови предприятия	4.3	8.3	-0.7	0.4	15,734	1.8
2. Финансови предприятия	-12.9	4.9	-16.5	-10.2	2,792	-25.0
3. Домакинства и НТООД	11.7	9.3	4.1	4.6	40,406	4.8
КРЕДИТИ (=1+2+3)						
1. Нефинансови предприятия	5.0	0.1	-11.6	-13.1	30,842	-13.1
2. Финансови предприятия⁶	9.8	10.0	-8.4	1.7	1,131	6.9
3. Домакинства и НТООД (=3.1.+3.2.+3.3.+3.4.)	-1.0	-0.2	-1.6	-2.0	18,219	-1.8
3.1. Овърдрафт	-4.2	-1.4	-0.1	-2.3	1,506	-2.1
3.2. Жилищни кредити	0.8	-1.2	-0.9	-1.4	8,686	-2.1
3.3. Потребителски кредити	-2.3	2.2	-2.0	-1.0	7,323	0.6
3.4. Други кредити	-1.5	-6.0	-8.2	-16.6	705	-18.1

* Поради отнемането на лиценза за извършване на банкова дейност на КТБ в данните по парична статистика, считано от месец ноември 2014 г., КТБ е изключена като отчетна единица. В съответствие с изискванията на ЕЦБ в областта на статистиката, банката е изключена от сектор *Други парично-финансови институции* (S.122 съгласно ЕСС'95) и е прекласифицирана в институционален сектор *Други финансови посредници, с изключение на застрахователни компании и пенсионни фондове* (S.123 съгласно ЕСС'95).

Годишното изменение отразява ефекта от изключването на КТБ от паричната статистика през ноември 2014 г. и изплащането на гарантирани депозити в КТБ от 4 декември 2014 година.

Данните са към края на отчетния период и не са сезонно изгладени. Съгласно изискванията на Регламент (ЕС) № 2423/2001 на ЕЦБ от 22 ноември 2001 г. относно консолидирания баланс на сектор *Парично-финансови институции* (ЕСВ/2001/13) начислените лихви не са включени в инструментите (депозити, кредити, ценни книжа, различни от акции, и др.) и балансите на банките не са консолидирани с тези на клоновете им в чужбина.

¹ Данните са предварителни. Извършени са ревизии на данните за януари и февруари 2015 г., които са означени с буква "Р" в съответните таблици.

² Вземанията от сектор *Държавно управление* включват нетните вземания от *Централно държавно управление* и вземанията от *Местно държавно управление* и *Социалноосигурителните фондове*. Отрицателните стойности показват превишение на задълженията спрямо вземанията на *Парично-финансовите институции* към сектор *Държавно управление*.

³ Вземанията от неправителствения сектор включват вземанията от сектор *Нефинансови предприятия*, финансови предприятия (сектори *Други финансови посредници, с изключение на застрахователни дружества и пенсионни фондове*, *Финансови предприятия, ангажирани със спомагателни финансови дейности*, и *Застрахователни дружества и пенсионни фондове*), както и вземанията от сектор *Домакинства и НТООД (Нетърговски организации, обслужващи домакинствата)*.

⁴ Включва следните позиции: *Други активи и пасиви (нето)*, *Дълготрайни активи* и *Отношения между Парично-финансови институции (нето)*.

⁵ В *Други парично-финансови институции* (кредитните институции и фондовете на паричния пазар). В съответствие с изискванията за статистическа отчетност на ЕЦБ в тях се включват и кредити основно под формата на подчинен срочен дълг.

⁶ Включват се предоставени кредити и маржин депозити.

Парични показатели¹

(Принос на компонентите им към годишното изменение, %)

	2012	2013	2014*	Февруари 2015*	Март 2015*
Компоненти на МЗ					
ПАРИ МЗ (=1+2+3)	8.4	8.9	1.1	2.0	1.9
1. ПАРИ М1 (=1.1.+1.2.)	3.5	6.5	6.1	6.1	6.2
1.1. Пари извън ПФИ	1.2	0.9	1.6	1.7	1.7
1.2. Овърнайт депозити	2.3	5.6	4.4	4.5	4.6
2. М2 - М1 (Квазипари = 2.1.+2.2.)	5.0	2.5	-4.9	-4.1	-4.3
2.1. Депозити с договорен матуритет до 2 г.	2.7	-4.4	-4.4	-3.0	-3.1
2.2. Депозити, договорени за ползване след предизвестие до 3 месеца	2.3	6.9	-0.5	-1.1	-1.2
3. МЗ - М2(=3.1.)	0.0	-0.1	0.0	0.0	0.0
3.1. Търгуеми инструменти (издадени дългови ЦК до 2 години + акции/дялове на ФПП + репо-сделки)	0.0	-0.1	0.0	0.0	0.0
Основни източници на МЗ					
1. НЕТНИ ЧУЖДЕСТРАННИ АКТИВИ (=1.1.-1.2.)	20.1	12.0	23.4	25.8	32.9
1.1. Чуждестранни активи	25.0	5.4	20.4	23.4	28.2
1.2. Чуждестранни пасиви	4.8	-6.6	-3.0	-2.4	-4.7
2. ВЪТРЕШЕН КРЕДИТ (=2.1.+2.2.)	2.5	3.6	-8.8	-7.7	-11.9
2.1. Вземания от сектор <i>Държавно управление</i> ²	-0.3	3.3	-1.3	0.5	-3.8
2.2. Вземания от неправителствения сектор ³	2.8	0.3	-7.5	-8.2	-8.0
в т. ч. Кредити (=а+б+в)	2.9	0.2	-7.8	-8.5	-8.5
а) Нефинансови предприятия	3.1	0.0	-7.1	-7.9	-8.0
б) Финансови предприятия ⁴	0.2	0.2	-0.2	0.0	0.1
в) Домакинства и НТООД	-0.3	-0.1	-0.5	-0.6	-0.6

* Поради отнемането на лиценза за извършване на банкова дейност на КТБ в данните по парична статистика, считано от месец ноември 2014 г., КТБ е изключена като отчетна единица. В съответствие с изискванията на ЕЦБ в областта на статистиката, банката е изключена от сектор *Други парично-финансови институции* (S.122 съгласно ЕСС'95) и е прекласифицирана в институционален сектор *Други финансови посредници, с изключение на застрахователни компании и пенсионни фондове* (S.123 съгласно ЕСС'95).

Годишното изменение отразява ефекта от изключването на КТБ от паричната статистика през ноември 2014 г. и изплащането на гарантирани депозити в КТБ от 4 декември 2014 година.

Данните са към края на отчетния период и не са сезонно изгладени. Съгласно изискванията на Регламент (ЕС) № 2423/2001 на ЕЦБ от 22 ноември 2001 г. относно консолидирания баланс на сектор *Парично-финансови институции* (ЕСВ/2001/13) начислените лихви не са включени в инструментите (депозити, кредити, ценни книжа, различни от акции, и др.) и балансите на банките не са консолидирани с тези на клоновете им в чужбина.

¹ Данните са предварителни. Извършени са ревизии на данните за януари и февруари 2015 г., които са означени с буква "Р" в съответните таблици.

² Вземанията от сектор *Държавно управление* включват нетните вземания от *Централно държавно управление* и вземанията от *Местно държавно управление* и *Социалноосигурителните фондове*.

³ Вземанията от неправителствения сектор включват вземанията от сектор *Нефинансови предприятия*, финансови предприятия (сектори *Други финансови посредници, с изключение на застрахователни дружества и пенсионни фондове*, *Финансови предприятия, ангажирани със спомагателни финансови дейности*, и *Застрахователни дружества и пенсионни фондове*), както и вземанията от сектор *Домакинства и НТООД (Нетърговски организации, обслужващи домакинствата)*.

⁴ Включват се предоставени кредити и маржин депозити.