



ПРЕССЪОБЩЕНИЕ

23 юни 2015 г.

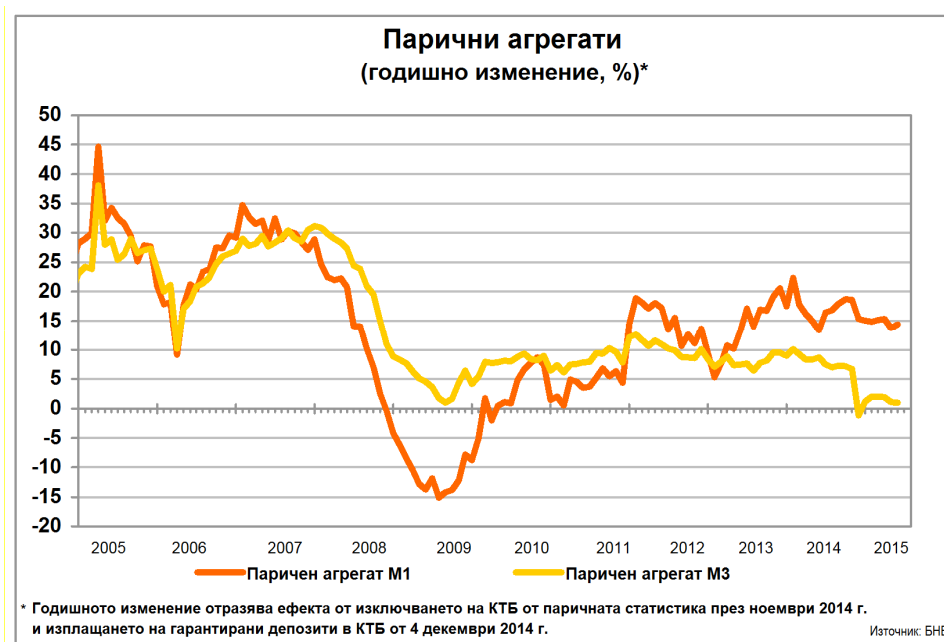
12:00 ч.

ПАРИЧНИ, ДЕПОЗИТНИ И КРЕДИТНИ ПОКАЗАТЕЛИ<sup>1</sup>

Май 2015 г.

През май 2015 г. *широките пари* (паричния агрегат  $M3^2$ ) се увеличават на годишна база с 1% при годишно нарастване от 1.1% през април 2015 година. В края на май т. г. *широките пари* са 68.869 млрд. лв. (82% от БВП<sup>3</sup>) при 68.520 млрд. лв. към април 2015 г. (81.5% от БВП). Най-бързоликвидният им компонент – паричният агрегат  $M1^4$ , се увеличава през май т. г. с 14.4% на годишна база (13.8% годишен ръст през април 2015 година).

Графика 1



Поради отнемането на лиценза за извършване на банкова дейност на Корпоративна търговска банка (КТБ) в данните по парична статистика, считано от месец ноември 2014 г., КТБ е изключена като отчетна единица. В съответствие с изискванията на ЕЦБ в областта на статистиката банката е изключена от сектор *Други парично-финансови институции* (S.122 съгласно ЕСС'95) и е прекласифицирана в институционален сектор *Други финансови посредници с изключение на застрахователни компании и пенсионни фондове* (S.123 съгласно ЕСС'95). В резултат на това активите и пасивите на КТБ са изключени от баланса на *Други парично-финансови институции* през ноември 2014 г. В тази връзка годишното изменение на кредитните показатели от ноември 2014 г. отразява ефекта от изключването на КТБ от паричната статистика, а изменението на паричните и депозитните показатели е повлияно и от изплащането на гарантирани депозити в КТБ, считано от 4 декември 2014 година.

<sup>1</sup> Предварителни данни. Пълният комплект от таблици за паричната статистика, както и методологическите бележки, се намират на интернет страницата на БНБ в раздел *Статистика/ Парична и лихвена статистика/ Парична статистика/ Парична статистика*.

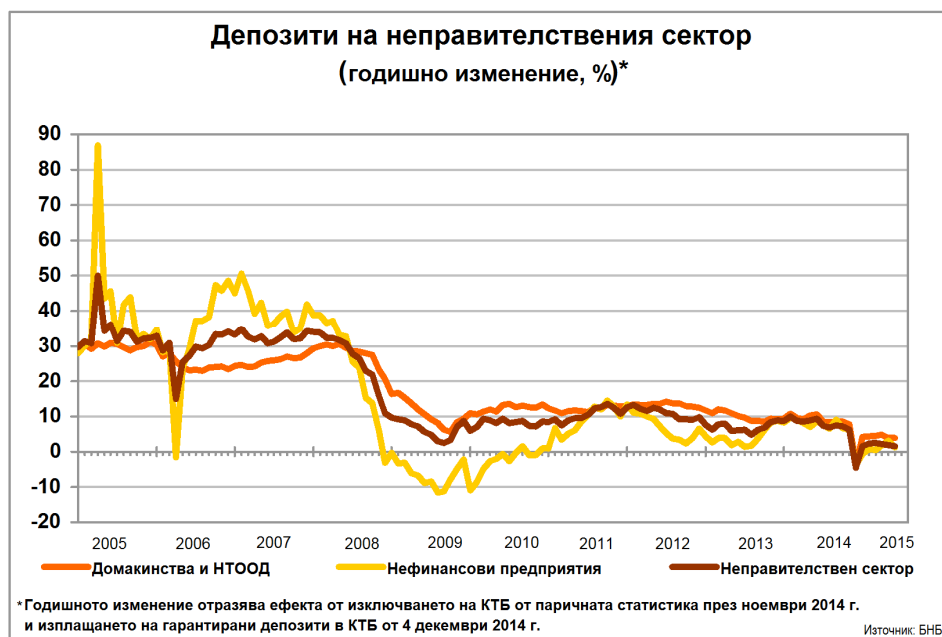
<sup>2</sup> Паричният агрегат  $M3$  включва паричен агрегат  $M1$ , депозити с договорен матурирест до 2 г., депозити, договорени за ползване след предизвестие до 3 месеца, и търгуеми инструменти (издадени дългови ценни книжа до 2 години, акции/дялове на фондовете на паричния пазар и репо-сделки).

<sup>3</sup> При БВП за 2015 г. в размер на 84.027 млрд. лв. (прогнозни данни на БНБ).

<sup>4</sup> Паричният агрегат  $M1$  включва най-бързоликвидните инструменти, използвани за разплащане (пари извън *Парично-финансови институции* и *овърнайт-депозити* в левове и чуждестранна валута).

В края на май т. г. депозитите<sup>5</sup> на неправителствения сектор<sup>6</sup> са 58.940 млрд. лв. (70.1% от БВП), като годишното им увеличение е 1.6% (1.8% годишно повишение през април 2015 година). Депозитите на *Нефинансови предприятия* са 15.551 млрд. лв. (18.5% от БВП) в края на май 2015 година. В сравнение със същия месец на 2014 г. те се увеличават с 1.2% (3.1% годишно повишение през април 2015 година). Депозитите на *финансовите предприятия* намаляват с 21.3% на годишна база през май 2015 година (25.9% годишно понижение през април 2015 г.) и в края на месеца достигат 2.824 млрд. лв. (3.4% от БВП). Депозитите на *Домакинства и НТООД* са 40.565 млрд. лв. (48.3% от БВП) в края на май 2015 година. Те се увеличават с 3.8% спрямо същия месец на 2014 г. (3.9% годишно нарастване през април 2015 година).

Графика 2



*Нетните вътрешни активи* са 47.682 млрд. лв. в края на май 2015 година. Те намаляват с 16.2% спрямо същия месец на 2014 г. (15.2% годишно понижение през април 2015 година). В края на месеца основният им компонент – *вътрешният кредит*, възлиза на 49.456 млрд. лв. и се понижава спрямо май 2014 г. с 15.2% (14.1% годишно понижение през април 2015 година). На годишна база вземанията от неправителствения сектор<sup>7</sup> намаляват с 10.1%, достигайки 50.853 млрд. лв. (9.2% годишно понижение през април 2015 година).

В края на май 2015 г. кредитите за неправителствения сектор са 49.753 млрд. лв. (59.2% от БВП) при 50.135 млрд. лв. към април 2015 г. (59.7% от БВП). През май 2015 г. те се понижават на годишна база с 10.4% (9.4% годишно намаление през април 2015 година). Изменението в размера на кредитите за неправителствения сектор е повлияно от нетните продажби на кредити от *Други парично-финансови институции (Други ПФИ)*, чиито обем за последните дванадесет месеца е 442.2 млн. лева. На годишна база продадените кредити от *Други ПФИ* са 477.3 млн. лв. (в т. ч. 393.2 млн. лв. през май 2015 година), а обратно изкупените кредити – 35.1 млн. лв. (в т. ч. 3.4 млн. лв. през май 2015 година).

<sup>5</sup> В *Други парично-финансови институции* (кредитните институции и фондовете на паричния пазар). В съответствие с изискванията за статистическа отчетност на ЕЦБ в тях се включват и кредити основно под формата на подчинен срочен дълг.

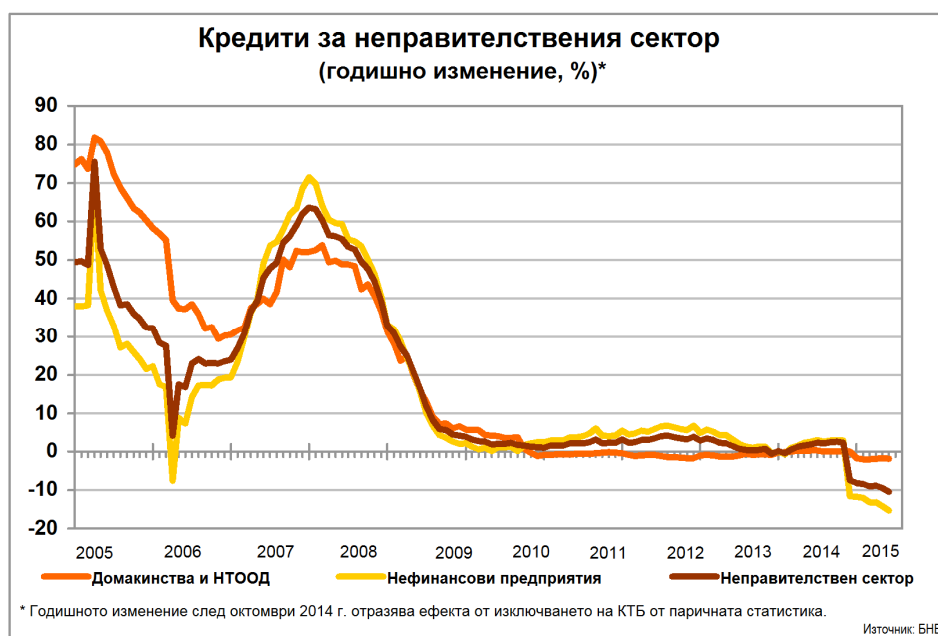
<sup>6</sup> Неправителственият сектор обхваща сектор *Нефинансови предприятия*, финансови предприятия (сектори *Други финансови посредници*, с изключение на *застрахователни дружества и пенсионни фондове*, *Финансови предприятия*, *ангажирани със спомагателни финансови дейности*, и *Застрахователни дружества и пенсионни фондове*) и сектор *Домакинства и НТООД (Нетърговски организации, обслужващи домакинствата)*.

<sup>7</sup> Вземанията от неправителствения сектор по инструменти включват кредити, репо-сделки, ценни книжа, различни от акции, и акции и други капиталови инструменти.

Кредитите за *Нефинансови предприятия* намаляват с 15.3% на годишна база през май т. г. (14.1% годишно понижение през април 2015 година) и в края на месеца достигат 30.351 млрд. лв. (36.1% от БВП). Кредитите за *Домакинства и НТООД* са 18.261 млрд. лв. (21.7% от БВП) в края на май 2015 година. Спрямо същия месец на 2014 г. те намаляват с 1.9% (1.7% годишно понижение през април 2015 година). В края на отчетния месец *жилищните кредити* са 8.676 млрд. лв. и намаляват на годишна база с 2.4% (2.3% годишно понижение през април 2015 година). *Потребителските кредити* възлизат на 7.346 млрд. лв. и нарастват с 0.1% спрямо май 2014 г. (0.4% годишно увеличение през април 2015 година). На годишна база *другите кредити* намаляват с 13.2% (13.4% годишно понижение през април 2015 г.), като достигат 713.9 млн. лева.

Кредитите, предоставени на финансови предприятия, са 1.141 млрд. лв. (1.4% от БВП) в края на май 2015 година. В сравнение с май 2014 г. те се увеличават с 8.2% (14.8% годишно повишение през април 2015 година).

**Графика 3**



В съответствие с изискванията за статистическа отчетност на ЕЦБ<sup>8</sup> БНБ събира информация за всички балансови показатели на ПФИ, включително информация за кредитите, които са реструктурирани или са необслужвани с просрочие над 90 дни. Предоставяната от банките информация за тези кредити е агрегирана поради това, че за целите на паричната и на лихвената статистика не се събират детайлни данни за кредитите по срокове на просрочие.

В съответствие с международната практика отчитането за паричната статистика се различава от това за надзорни цели, включително при отчитането на кредитите, които са реструктурирани или са необслужвани. Поради това агрегираните данни за реструктурираните и необслужваните с просрочие над 90 дни кредити не показват нито размера на необслужваните кредити, нито размера на тези с просрочие над 90 дни.

Източник на информация за необслужваните кредити, както и за тези с просрочие над 90 дни, са надзорните данни на БНБ. Данните са достъпни на интернет страницата на БНБ в раздел: *Банков надзор/ Кредитни институции (Банков сектор)/ Финансови и надзорни отчети – данни/ Банкова система.*

<sup>8</sup> Регламент (ЕО) №2423/2001 на Европейската централна банка от 22 ноември 2001 г. относно консолидирания баланс на сектор "Парично-финансови институции" (ЕЦБ/2001/13) и Регламент (ЕО) №63/2002 на Европейската централна банка от 20 декември 2001 г. относно статистика за лихвените проценти, прилагани от парично-финансовите институции по депозити и кредити на домакинства и нефинансови предприятия (ЕЦБ/2001/18).

*Нетните чуждестранни активи* са 38.965 млрд. лв. в края на отчетния месец при 38.484 млрд. лв. в края на април 2015 година. На годишна база те нарастват с 35.9% при ръст от 35% през април 2015 година. През май т. г. *чуждестранните активи* се увеличават с 16.4% (20.6% годишен ръст през април 2015 г.), като достигат 48.684 млрд. лева. *Чуждестранните пасиви* са 9.719 млрд. лв. и на годишна база намаляват с 26.1% (10.6% годишно понижение през април 2015 година).

Парични, депозитни и кредитни показатели<sup>1</sup>

(годишно изменение, %)

	2012	2013	2014*	Април 2015*	Май 2015*	
					Салдо (млн. лева)	Годишно изменение (%)
<b>Компоненти на М3</b>						
<b>ПАРИ М3 (=1+2+3)</b>	<b>8.4</b>	<b>8.9</b>	<b>1.1</b>	<b>1.1</b>	<b>68,869</b>	<b>1.0</b>
<b>1. ПАРИ М1 (=1.1.+1.2.)</b>	<b>9.5</b>	<b>17.5</b>	<b>15.1</b>	<b>13.8</b>	<b>31,595</b>	<b>14.4</b>
1.1. Пари извън ПФИ	9.1	6.8	12.0	11.6	10,013	12.7
1.2. Овърнайт депозити	9.7	23.8	16.6	14.8	21,583	15.2
<b>2. М2 - М1 (Квазипари = 2.1.+2.2.)</b>	<b>7.9</b>	<b>4.0</b>	<b>-8.2</b>	<b>-7.5</b>	<b>37,216</b>	<b>-8.1</b>
2.1. Депозити с договорен матуритет до 2 г.	5.0	-8.5	-10.1	-6.9	26,535	-7.4
2.2. Депозити, договорени за ползване след предизвестие до 3 месеца	24.1	63.6	-3.3	-9.2	10,681	-9.8
<b>3. М3 - М2(=3.1.)</b>	<b>-4.7</b>	<b>-35.4</b>	<b>-5.9</b>	<b>-25.1</b>	<b>58</b>	<b>-29.4</b>
3.1. Търгуеми инструменти (издадени дългови ЦК до 2 години + акции/дялове на ФПП + репо-сделки)	-4.7	-35.4	-5.9	-25.1	58	-29.4
<b>Източници на М3</b>						
<b>1. НЕТНИ ЧУЖДЕСТРАННИ АКТИВИ (=1.1.-1.2.)</b>	<b>20.1</b>	<b>12.0</b>	<b>23.4</b>	<b>35.0</b>	<b>38,965</b>	<b>35.9</b>
1.1. Чуждестранни активи	15.0	3.4	13.8	20.6	48,684	16.4
1.2. Чуждестранни пасиви	7.2	-11.0	-6.2	-10.6	9,719	-26.1
<b>2. НЕТНИ ВЪТРЕШНИ АКТИВИ (=2.1.+2.2.)</b>	<b>2.6</b>	<b>3.6</b>	<b>-9.6</b>	<b>-15.2</b>	<b>47,682</b>	<b>-16.2</b>
<b>2.1. ВЪТРЕШЕН КРЕДИТ (=2.1.1.+2.1.2.)</b>	<b>2.5</b>	<b>3.6</b>	<b>-8.8</b>	<b>-14.1</b>	<b>49,456</b>	<b>-15.2</b>
2.1.1. Вземания от сектор <i>Държавно управление</i> <sup>2</sup>	-26.1	269.6	-62.0	-193.5	-1,398	-181.0
2.1.2. Вземания от неправителствения сектор <sup>3</sup>	2.8	0.3	-7.7	-9.2	50,853	-10.1
<b>2.2. ДРУГИ ПОЗИЦИИ<sup>4</sup></b>	<b>2.3</b>	<b>-5.9</b>	<b>-29.4</b>	<b>-27.5</b>	<b>-1,774</b>	<b>-22.2</b>
<b>Депозити<sup>5</sup> и кредити на неправителствения сектор</b>						
<b>ДЕПОЗИТИ<sup>5</sup> (=1+2+3)</b>	<b>7.6</b>	<b>8.7</b>	<b>1.5</b>	<b>1.8</b>	<b>58,940</b>	<b>1.6</b>
<b>1. Нефинансови предприятия</b>	<b>4.3</b>	<b>8.3</b>	<b>-0.7</b>	<b>3.1</b>	<b>15,551</b>	<b>1.2</b>
<b>2. Финансови предприятия</b>	<b>-12.9</b>	<b>4.9</b>	<b>-16.5</b>	<b>-25.9</b>	<b>2,824</b>	<b>-21.3</b>
<b>3. Домакинства и НТООД</b>	<b>11.7</b>	<b>9.3</b>	<b>4.1</b>	<b>3.9</b>	<b>40,565</b>	<b>3.8</b>
<b>КРЕДИТИ (=1+2+3)</b>	<b>3.0</b>	<b>0.2</b>	<b>-8.2</b>	<b>-9.4</b>	<b>49,753</b>	<b>-10.4</b>
<b>1. Нефинансови предприятия</b>	<b>5.0</b>	<b>0.1</b>	<b>-11.6</b>	<b>-14.1</b>	<b>30,351</b>	<b>-15.3</b>
<b>2. Финансови предприятия<sup>6</sup></b>	<b>9.8</b>	<b>10.0</b>	<b>-8.4</b>	<b>14.8</b>	<b>1,141</b>	<b>8.2</b>
<b>3. Домакинства и НТООД (=3.1.+3.2.+3.3.+3.4.)</b>	<b>-1.0</b>	<b>-0.2</b>	<b>-1.6</b>	<b>-1.7</b>	<b>18,261</b>	<b>-1.9</b>
3.1. Овърдрафт	-4.2	-1.4	-0.1	-1.8	1,526	-2.6
3.2. Жилищни кредити	0.8	-1.2	-0.9	-2.3	8,676	-2.4
3.3. Потребителски кредити	-2.3	2.2	-2.0	0.4	7,346	0.1
3.4. Други кредити	-1.5	-6.0	-8.2	-13.4	714	-13.2

\* Поради отнемането на лиценза за извършване на банкова дейност на КТБ в данните по парична статистика, считано от месец ноември 2014 г., КТБ е изключена като отчетна единица. В съответствие с изискванията на ЕЦБ в областта на статистиката, банката е изключена от сектор *Други парично-финансови институции* (S.122 съгласно ЕСС'95) и е прекласифицирана в институционален сектор *Други финансови посредници, с изключение на застрахователни компании и пенсионни фондове* (S.123 съгласно ЕСС'95).

Годишното изменение отразява ефекта от изключването на КТБ от паричната статистика през ноември 2014 г. и изплащането на гарантирани депозити в КТБ от 4 декември 2014 година.

Данните са към края на отчетния период и не са сезонно изгладени. Съгласно изискванията на Регламент (ЕС) № 2423/2001 на ЕЦБ от 22 ноември 2001 г. относно консолидиран баланс на сектор *Парично-финансови институции* (ЕСВ/2001/13) начислените лихви не са включени в инструментите (депозити, кредити, ценни книжа, различни от акции, и др.) и балансите на банките не са консолидирани с тези на клоновете им в чужбина.

<sup>1</sup> Данните са предварителни.

<sup>2</sup> Вземанията от сектор *Държавно управление* включват нетните вземания от *Централно държавно управление* и вземанията от *Местно държавно управление* и *Социалноосигурителните фондове*. Отрицателните стойности показват превишение на задълженията спрямо вземанията на *Парично-финансовите институции* към сектор *Държавно управление*.

<sup>3</sup> Вземанията от неправителствения сектор включват вземанията от сектор *Нефинансови предприятия*, финансови предприятия (сектори *Други финансови посредници, с изключение на застрахователни дружества и пенсионни фондове*, *Финансови предприятия, ангажирани със спомагателни финансови дейности*, и *Застрахователни дружества и пенсионни фондове*), както и вземанията от сектор *Домакинства и НТООД (Нетърговски организации, обслужващи домакинствата)*.

<sup>4</sup> Включва следните позиции: *Други активи и пасиви (нето)*, *Дълготрайни активи* и *Отношения между Парично-финансови институции (нето)*.

<sup>5</sup> В *Други парично-финансови институции* (кредитните институции и фондовете на паричния пазар). В съответствие с изискванията за статистическа отчетност на ЕЦБ в тях се включват и кредити основно под формата на подчинен срочен дълг.

<sup>6</sup> Включват се предоставени кредити и маржин депозити.

Парични показатели<sup>1</sup>

(Принос на компонентите им към годишното изменение, %)

	2012	2013	2014*	Април 2015*	Май 2015*
<b>Компоненти на МЗ</b>					
<b>ПАРИ МЗ (=1+2+3)</b>	<b>8.4</b>	<b>8.9</b>	<b>1.1</b>	<b>1.1</b>	<b>1.0</b>
<b>1. ПАРИ М1 (=1.1.+1.2.)</b>	<b>3.5</b>	<b>6.5</b>	<b>6.1</b>	<b>5.6</b>	<b>5.8</b>
1.1. Пари извън ПФИ	1.2	0.9	1.6	1.5	1.7
1.2. Овърнйт депозити	2.3	5.6	4.4	4.1	4.2
<b>2. М2 - М1 (Квазипари = 2.1.+2.2.)</b>	<b>5.0</b>	<b>2.5</b>	<b>-4.9</b>	<b>-4.5</b>	<b>-4.8</b>
2.1. Депозити с договорен матуритет до 2 г.	2.7	-4.4	-4.4	-2.9	-3.1
2.2. Депозити, договорени за ползване след предизвестие до 3 месеца	2.3	6.9	-0.5	-1.6	-1.7
<b>3. МЗ - М2(=-3.1.)</b>	<b>0.0</b>	<b>-0.1</b>	<b>0.0</b>	<b>0.0</b>	<b>0.0</b>
3.1. Търгуеми инструменти (издадени дългови ЦК до 2 години + акции/дялове на ФПП + репо-сделки)	0.0	-0.1	0.0	0.0	0.0
<b>Основни източници на МЗ</b>					
<b>1. НЕТНИ ЧУЖДЕСТРАННИ АКТИВИ (=1.1.-1.2.)</b>	<b>20.1</b>	<b>12.0</b>	<b>23.4</b>	<b>35.0</b>	<b>35.9</b>
1.1. Чуждестранни активи	25.0	5.4	20.4	30.1	23.9
1.2. Чуждестранни пасиви	4.8	-6.6	-3.0	-4.9	-12.0
<b>2. ВЪТРЕШЕН КРЕДИТ (=2.1.+2.2.)</b>	<b>2.5</b>	<b>3.6</b>	<b>-8.8</b>	<b>-14.1</b>	<b>-15.2</b>
2.1. Вземания от сектор <i>Държавно управление</i> <sup>2</sup>	-0.3	3.3	-1.3	-5.2	-5.4
2.2. Вземания от неправителствения сектор <sup>3</sup>	2.8	0.3	-7.5	-8.9	-9.8
в т. ч. Кредити (=а+б+в)	2.9	0.2	-7.8	-9.0	-9.9
а) Нефинансови предприятия	3.1	0.0	-7.1	-8.7	-9.4
б) Финансови предприятия <sup>4</sup>	0.2	0.2	-0.2	0.2	0.1
в) Домакинства и НТООД	-0.3	-0.1	-0.5	-0.5	-0.6

\* Поради отнемането на лиценза за извършване на банкова дейност на КТБ в данните по парична статистика, считано от месец ноември 2014 г., КТБ е изключена като отчетна единица. В съответствие с изискванията на ЕЦБ в областта на статистиката, банката е изключена от сектор *Други парично-финансови институции* (S.122 съгласно ЕСС'95) и е прекласифицирана в институционален сектор *Други финансови посредници, с изключение на застрахователни компании и пенсионни фондове* (S.123 съгласно ЕСС'95).

Годишното изменение отразява ефекта от изключването на КТБ от паричната статистика през ноември 2014 г. и изплащането на гарантирани депозити в КТБ от 4 декември 2014 година.

Данните са към края на отчетния период и не са сезонно изгладени. Съгласно изискванията на Регламент (ЕС) № 2423/2001 на ЕЦБ от 22 ноември 2001 г. относно консолидирания баланс на сектор *Парично-финансови институции* (ЕСВ/2001/13) начислените лихви не са включени в инструментите (депозити, кредити, ценни книжа, различни от акции, и др.) и балансите на банките не са консолидирани с тези на клоновете им в чужбина.

<sup>1</sup> Данните са предварителни.

<sup>2</sup> Вземанията от сектор *Държавно управление* включват нетните вземания от *Централно държавно управление* и вземанията от *Местно държавно управление* и *Социалноосигурителните фондове*.

<sup>3</sup> Вземанията от неправителствения сектор включват вземанията от сектор *Нефинансови предприятия*, финансови предприятия (сектори *Други финансови посредници, с изключение на застрахователни дружества и пенсионни фондове, Финансови предприятия, ангажирани със спомагателни финансови дейности, и Застрахователни дружества и пенсионни фондове*), както и вземанията от сектор *Домакинства и НТООД (Нетърговски организации, обслужващи домакинствата)*.

<sup>4</sup> Включват се предоставени кредити и маржин депозити.