



ПРЕССЪОБЩЕНИЕ

19 май 2021 г.

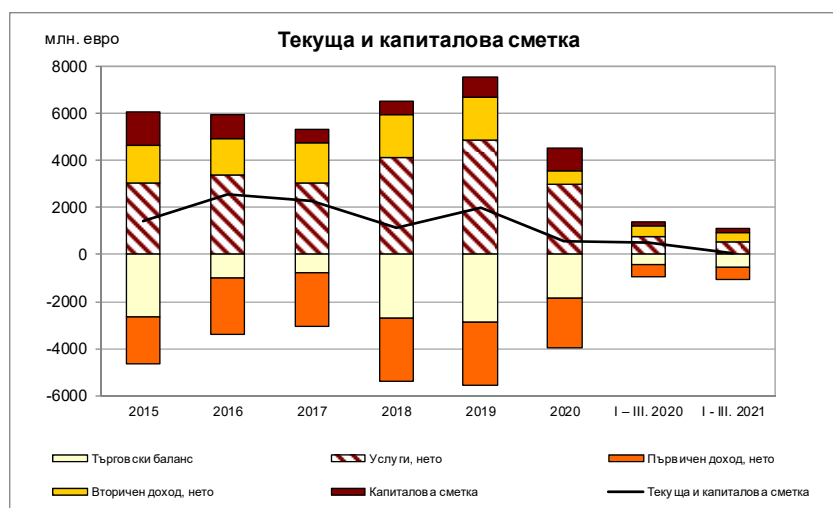
12:00 ч.

ПЛАТЕЖЕН БАЛАНС<sup>1</sup>

Март 2021 г.

**Текущата и капиталова сметка** е отрицателна и възлиза на 256.2 млн. евро при дефицит от 80.9 млн. евро за март 2020 г. За януари – март 2021 г. **текущата и капиталовата сметка** е положителна и възлиза на 60.8 млн. евро (0.1% от БВП<sup>2</sup>) при излишък от 480.2 млн. евро (0.8% от БВП) за януари – март 2020 г.

За март 2021 г. салдото по **текущата сметка** е отрицателно и възлиза на 330.8 млн. евро при отрицателно салдо от 111.3 млн. евро за март 2020 г. За януари – март 2021 г. **текущата сметка** е отрицателна и възлиза на 163.5 млн. евро (0.3% от БВП) при положително салдо от 291.6 млн. евро (0.5% от БВП) за януари – март 2020 г.



**Търговското салдо** за март 2021 г. е отрицателно в размер на 326 млн. евро при дефицит от 190.6 млн. евро за март 2020 г. За януари – март 2021 г. **търговското салдо** е отрицателно в размер на 539.1 млн. евро (0.8% от БВП) при дефицит от 407.1 млн. евро (0.7% от БВП) за същия период на 2020 г.

**Износът на стоки** е 2954.9 млн. евро за март 2021 г., като нараства със 703.9 млн. евро (31.3%) в сравнение с този за март 2020 г. (2251.1 млн. евро). За януари – март 2021 г. **износът** е 7780.9 млн. евро (12.1% от БВП), като нараства с 623.4 млн. евро (8.7%) в сравнение с този за същия период на 2020 г. (7157.6 млн. евро, 11.8% от БВП). Износът за януари – март 2020 г. нараства на годишна база с 2.1%.

**Вносът на стоки** за март 2021 г. е 3280.9 млн. евро, като нараства с 839.3 млн. евро (34.4%) спрямо март 2020 г. (2441.6 млн. евро). За януари – март 2021 г. **вносът** е 8320 млн. евро (12.9% от БВП), като нараства със 755.3 млн.

<sup>1</sup> Данни от стандартното представяне на платежния баланс, съставен съгласно шестото издание на *Ръководството по платежен баланс и международна инвестиционна позиция*. Данните са предварителни. В съответствие с практиката на БНБ и изискванията на ЕЦБ относно ревизиите на данните (включени в *Календара на ЕЦБ за обмен на данните за платежния баланс, международната инвестиционна позиция, резервните активи в рамките на ЕСЦБ*), данните за периода януари – февруари 2021 г. са ревизирани. С отчета за април 2021 г. ще бъдат направени ревизии на данните за периода януари – март 2021 г.

<sup>2</sup> При БВП в размер на 64 449 млн. евро за 2021 г. (прогноза на БНБ) и 60 641.8 млн. евро за 2020 г. (данни на НСИ от 09.03.2021 г.).

евро (10%) спрямо същия период на 2020 г. (7564.7 млн. евро, 12.5% от БВП). Вносът за януари – март 2020 г. намалява на годишна база с 0.8%.

Салдото по **услугите** е положително в размер на 154.9 млн. евро при положително салдо от 236.2 млн. евро за март 2020 г. За януари – март 2021 г. салдото е положително в размер на 538.7 млн. евро (0.8% от БВП) при положително салдо от 736.9 млн. евро (1.2% от БВП) за януари – март 2020 г.

Салдото по статия **Първичен доход** (която включва доход, свързан с факторите на производството (работна сила, капитал или земя), данъци върху производството и вноса и субсидии) е отрицателно в размер на 236.2 млн. евро при отрицателно салдо от 173.5 млн. евро за март 2020 г.<sup>3</sup> За януари – март 2021 г. салдото е отрицателно в размер на 532.6 млн. евро (0.8% от БВП) при отрицателно салдо от 514.8 млн. евро (0.8% от БВП) за януари – март 2020 г.

Салдото по статия **Вторичен доход** (която отразява преразпределението на доход) е положително в размер на 76.5 млн. евро при положително салдо от 16.6 млн. евро за март 2020 г. За януари – март 2021 г. салдото е положително в размер на 369.4 млн. евро (0.6% от БВП) при положително салдо от 476.6 млн. евро (0.8% от БВП) за същия период на 2020 г.

**Капиталовата сметка** е в размер на 74.6 млн. евро при положителна стойност от 30.4 млн. евро за март 2020 г. За януари – март 2021 г. капиталовата сметка е положителна – 224.4 млн. евро (0.3% от БВП), при положителна стойност от 188.6 млн. евро (0.3% от БВП) за януари – март 2020 г.

**Финансовата сметка** за март 2021 г. е положителна в размер на 237.9 млн. евро при положителна стойност от 70.3 млн. евро за март 2020 г. За януари – март 2021 г. **финансовата сметка** е положителна – 1522.2 млн. евро (2.4% от БВП), при положителна стойност от 676.1 млн. евро (1.1% от БВП) за същия период на 2020 г.

Салдото по статия **Преки инвестиции** е положително в размер на 24.7 млн. евро при отрицателно салдо от 71.1 млн. евро за март 2020 г. За януари – март 2021 г. салдото е положително в размер на 53.8 млн. евро (0.1% от БВП) при отрицателно салдо от 274.2 млн. евро (0.5% от БВП) за същия период на 2020 г.

**Преките инвестиции – активи** нарастват с 291.5 млн. евро при увеличение с 8.9 млн. евро за март 2020 г. За януари – март 2021 г. те се увеличават с 426.1 млн. евро (0.7% от БВП) при повишение с 34.1 млн. евро (0.1% от БВП) за същия период на 2020 г.

**Преките инвестиции – пасиви** нарастват с 266.8 млн. евро при увеличение с 80.1 млн. евро за март 2020 г. За януари – март 2021 г. те нарастват с 372.2 млн. евро (0.6% от БВП) при увеличение с 308.4 млн. евро (0.5% от БВП) за януари – март 2020 г.

Преките чуждестранни инвестиции в страната (отчетени в съответствие с *принципа на първоначалната посока на инвестицията*) по предварителни данни намаляват с 8 млн. евро за март 2021 г., при повишение със 112.2 млн. евро за март 2020 г.<sup>4</sup> За януари – март 2021 г. преките чуждестранни инвестиции в страната намаляват с 27.8 млн. евро (при увеличение с 341 млн. евро за януари – март 2020 г.).

Преките инвестиции в чужбина за март 2021 г. нарастват с 16.7 млн. евро, при увеличение с 41.1 млн. евро за март 2020 г. За януари – март 2021 г. преките инвестиции в чужбина се повишават с 26.1 млн. евро (при увеличение с 66.8 млн. евро за януари – март 2020 г.).

По-подробна информация за преките инвестиции има в *Приложение 2 – Преки инвестиции (януари – март 2021 г.)* към прессъобщението за платежния баланс, а серия от данни – в таблиците в рубрика *Статистика/Външен сектор/Преки инвестиции*.

Салдото по статия **Портфейлни инвестиции** е положително в размер на 389.8 млн. евро при положителна стойност от 290.6 млн. евро за март 2020 г. За януари – март 2021 г. салдото е положително в размер на 1224.3 млн. евро (1.9% от БВП) при положително салдо от 473.5 млн. евро (0.8% от БВП) за същия период на 2020 г.

**Портфейлните инвестиции – активи** за март 2021 г. нарастват с 359.1 млн. евро при увеличение с 202.9 млн. евро за март 2020 г. За януари – март 2021 г. те нарастват с 1204.1 млн. евро (1.9% от БВП) при увеличение с 470.8 млн. евро (0.8% от БВП) за същия период на 2020 г.

<sup>3</sup> Предварителните данни ще бъдат ревизирани с тримесечните отчети на предприятията.

<sup>4</sup> При сравнение на данните следва да се има предвид, че първоначално отчетените данни за преките чуждестранни инвестиции в страната за януари – март 2020 г., публикувани в прессъобщението на БНБ от 18.05.2020 г., са ревизирани впоследствие ([www.bnb.bg](http://www.bnb.bg), секция *Пресцентър/Статистически прессъобщения/Платежен баланс*).

**Портфейлните инвестиции – пасиви** за март 2021 г. намаляват с 30.7 млн. евро при понижение с 87.6 млн. евро за март 2020 г. За януари – март 2021 г. **портфейлните инвестиции – пасиви** намаляват с 20.2 млн. евро (0.03% от БВП) при намаление с 2.7 млн. евро за същия период на 2020 г.

Салдото по статия **Други инвестиции** е отрицателно в размер на 1264.9 млн. евро при отрицателна стойност от 1884.6 млн. евро за март 2020 г. За януари – март 2021 г. салдото е положително в размер на 2238.2 млн. евро (3.5% от БВП) при отрицателно салдо от 1033.8 млн. евро (1.7% от БВП) за януари – март 2020 г.

**Други инвестиции – активи** се понижават с 1140 млн. евро при понижение с 1859.8 млн. евро за март 2020 г. За януари – март 2021 г. те се увеличават с 2023.9 млн. евро (3.1% от БВП) при намаление с 1223.9 млн. евро (2% от БВП) за същия период на 2020 г.

**Други инвестиции – пасиви** за март 2021 г. нарастват със 124.9 млн. евро при повишение с 24.9 млн. евро за март 2020 г. За януари – март 2021 г. те спадат с 214.3 млн. евро (0.3% от БВП) при намаление от 190.1 млн. евро (0.3% от БВП) за същия период на 2020 г.

**Резервните активи на БНБ**<sup>5</sup> нарастват с 1088.9 млн. евро през отчетния месец при ръст от 1765.7 млн. евро за март 2020 г. За януари – март 2021 г. те намаляват с 2033.7 млн. евро (3.2% от БВП) при повишение с 1538 млн. евро (2.5% от БВП) за същия период на 2020 г.

Статия **Грешки и пропуски, нето**<sup>6</sup> е положителна в размер на 494.1 млн. евро при положителна стойност от 151.2 млн. евро за март 2020 г. По предварителни данни за януари – март 2021 г. статията е положителна в размер на 1461.4 млн. евро (2.3% от БВП) при положителна стойност от 196 млн. евро (0.3% от БВП) за същия период на 2020 г.

---

<sup>5</sup> Не се включват измененията на резервните активи на БНБ, дължащи се на курсови и ценови разлики, и тези, свързани със създаването на резервни активи (монетаризация/демонетаризация на злато, разпределение на СПТ) и рекласификации.

<sup>6</sup> Размерът на статия **Нетни грешки и пропуски** показва разликата между салдото по финансовата сметка и салдото по текущата и капиталовата сметка. Поради тримесечната и годишна отчетност, тези данни са предварителни и подлежат на ревизия след получаване на пълната информация от отчетните единици.

**ПЛАТЕЖЕН БАЛАНС НА БЪЛГАРИЯ**  
**СТАНДАРТНО ПРЕДСТАВЯНЕ<sup>1</sup>**

(млн. евро)

	Месечни данни			Акумулирани данни от началото на годината към:		Акумулирани данни за последните дванайсет месеца към:	
	31.ИИИ.2020	31.ИИИ.2021	Промяна	31.ИИИ.2020	31.ИИИ.2021	31.ИИИ.2020	31.ИИИ.2021
	<b>Текуща и капиталова сметка</b>	<b>-80.9</b>	<b>-256.2</b>	<b>-175.3</b>	<b>480.2</b>	<b>60.8</b>	<b>2434.4</b>
<b>Текуща сметка</b>	<b>-111.3</b>	<b>-330.8</b>	<b>-219.5</b>	<b>291.6</b>	<b>-163.5</b>	<b>1547.5</b>	<b>-855.0</b>
Текуща сметка: кредит	2982.8	3612.4	629.6	10017.0	10087.5	43814.9	37298.4
Текуща сметка: дебит	3094.0	3943.2	849.1	9725.4	10251.0	42267.3	38153.4
<b>Стоки и услуги, нето</b>	<b>45.6</b>	<b>-171.2</b>	<b>-216.8</b>	<b>329.8</b>	<b>-0.4</b>	<b>2289.6</b>	<b>767.6</b>
Стоки и услуги: кредит	2799.0	3410.3	611.4	8945.7	9142.5	39513.4	34555.9
Стоки и услуги: дебит	2753.3	3581.5	828.1	8615.9	9142.9	37223.8	33788.3
<b>Търговски баланс <sup>2</sup></b>	<b>-190.6</b>	<b>-326.0</b>	<b>-135.5</b>	<b>-407.1</b>	<b>-539.1</b>	<b>-2701.7</b>	<b>-2004.0</b>
Стоки: кредит	2251.1	2954.9	703.9	7157.6	7780.9	29264.5	27855.5
Стоки: дебит	2441.6	3280.9	839.3	7564.7	8320.0	31966.2	29859.5
<b>Услуги, нето</b>	<b>236.2</b>	<b>154.9</b>	<b>-81.3</b>	<b>736.9</b>	<b>538.7</b>	<b>4991.3</b>	<b>2771.6</b>
Услуги: кредит	547.9	455.4	-92.5	1788.1	1361.6	10248.8	6700.4
Производствени услуги с материали за влагане, притежавани от други	10.7	-1.5	-12.2	68.9	48.2	220.4	215.8
Услуги по поддръжка и ремонт, които не са включени другаде	16.0	8.7	-7.3	55.7	24.4	215.9	160.5
Транспорт <sup>3</sup>	109.5	98.3	-11.1	368.7	319.3	2052.5	1420.4
Пътувания <sup>4</sup>	79.4	72.5	-6.9	381.4	199.3	3788.1	1243.1
Други услуги <sup>5</sup>	332.3	277.4	-55.0	913.4	770.3	3972.0	3660.6
Услуги: дебит	311.7	300.5	-11.2	1051.2	822.9	5257.5	3928.8
Производствени услуги с материали за влагане, притежавани от други	1.6	1.6	0.0	11.6	9.5	38.2	48.5
Услуги по поддръжка и ремонт, които не са включени другаде	3.6	5.9	2.3	10.0	13.0	62.7	49.6
Транспорт <sup>3</sup>	85.9	119.3	33.4	319.5	317.2	1383.6	1116.6
Пътувания <sup>4</sup>	53.4	51.1	-2.3	245.2	165.1	1582.8	831.3
Други услуги <sup>5</sup>	167.3	122.6	-44.6	464.9	318.0	2190.2	1882.8
<b>Първичен доход, нето</b>	<b>-173.5</b>	<b>-236.2</b>	<b>-62.7</b>	<b>-514.8</b>	<b>-532.6</b>	<b>-2495.5</b>	<b>-2116.2</b>
Първичен доход: кредит	74.6	74.8	0.2	227.3	304.1	1282.6	895.5
Компенсации на наетите	44.1	30.9	-13.2	138.9	92.6	860.4	437.4
Инвестиционен доход	30.6	43.9	13.4	88.4	211.4	422.2	458.1
Друг първичен доход	0.0	0.0	0.0	0.0	0.0	0.0	0.0
Първичен доход: дебит	248.1	311.0	62.9	742.1	836.6	3778.0	3011.7
Компенсация на наетите	12.8	12.6	-0.2	38.5	36.8	166.4	149.9
Инвестиционен доход	235.3	298.4	63.1	703.6	799.9	3611.6	2780.8
Друг първичен доход	0.0	0.0	0.0	0.0	0.0	0.0	81.0
<b>Вторичен доход, нето</b>	<b>16.6</b>	<b>76.5</b>	<b>59.9</b>	<b>476.6</b>	<b>369.4</b>	<b>1753.4</b>	<b>493.6</b>
Вторичен доход: кредит	109.2	127.2	18.0	844.0	640.9	3018.9	1847.1
Държавно управление	51.7	109.8	58.2	551.0	594.4	1552.3	1487.3
Други сектори	57.5	17.4	-40.1	293.0	46.5	1466.6	359.7
Вторичен доход: дебит	92.6	50.7	-41.9	367.4	271.5	1265.5	1353.4
Държавно управление	39.9	48.1	8.2	214.8	261.5	649.7	812.6
Други сектори	52.7	2.6	-50.1	152.6	10.0	615.8	540.8
<b>Капиталова сметка <sup>6</sup></b>	<b>30.4</b>	<b>74.6</b>	<b>44.3</b>	<b>188.6</b>	<b>224.4</b>	<b>886.8</b>	<b>983.2</b>
<b>Брутно придобиване/намаляване на неизработени нефинансови активи, нето <sup>5</sup></b>	<b>-64.2</b>	<b>-25.1</b>	<b>39.1</b>	<b>-89.4</b>	<b>-30.1</b>	<b>94.6</b>	<b>201.2</b>
Брутно придобиване/намаляване на неизработени нефинансови активи, кредит	35.1	77.9	42.9	110.9	139.7	449.1	483.6
Брутно придобиване/намаляване на неизработени нефинансови активи, дебит	99.2	103.0	3.8	200.3	169.8	354.5	282.4
<b>Капиталови трансфери, нето</b>	<b>94.5</b>	<b>99.7</b>	<b>5.2</b>	<b>278.0</b>	<b>254.5</b>	<b>792.2</b>	<b>782.0</b>
Капиталови трансфери, кредит	94.6	99.7	5.2	278.1	254.5	810.3	787.4
Капиталови трансфери, дебит	0.0	0.0	0.0	0.1	0.0	18.1	5.4

	Месечни данни			Акумулирани данни от началото на годината към:		Акумулирани данни за последните дванадесет месеца към:	
	31.III.2020	31.III.2021	Промяна	31.III.2020	31.III.2021	31.III.2020	31.III.2021
	<b>Финансова сметка <sup>6</sup></b>	<b>70.3</b>	<b>237.9</b>	<b>167.6</b>	<b>676.1</b>	<b>1522.2</b>	<b>2811.9</b>
Финансова сметка: активи	87.6	598.9	511.3	791.8	1659.9	3899.7	6884.3
Финансова сметка: пасиви	17.3	361.0	343.7	115.6	137.7	1087.7	3585.0
<b>Преки инвестиции, нето <sup>7</sup></b>	<b>-71.1</b>	<b>24.7</b>	<b>95.8</b>	<b>-274.2</b>	<b>53.8</b>	<b>-1188.7</b>	<b>-1617.5</b>
Преки инвестиции, активи <sup>8,9</sup>	8.9	291.5	282.5	34.1	426.1	548.0	641.7
Преки инвестиции, пасиви <sup>9,10</sup>	80.1	266.8	186.7	308.4	372.2	1736.7	2259.2
<b>Портфейлни инвестиции, нето</b>	<b>290.6</b>	<b>389.8</b>	<b>99.2</b>	<b>473.5</b>	<b>1224.3</b>	<b>1806.1</b>	<b>1362.5</b>
Портфейлни инвестиции: активи <sup>11</sup>	202.9	359.1	156.2	470.8	1204.1	1847.2	2950.0
Портфейлни инвестиции: пасиви	-87.6	-30.7	56.9	-2.7	-20.2	41.1	1587.5
<b>Финансови деривати, нето</b>	<b>-30.3</b>	<b>-0.6</b>	<b>29.7</b>	<b>-27.3</b>	<b>39.6</b>	<b>-22.0</b>	<b>4.6</b>
<b>Други инвестиции, нето</b>	<b>-1884.6</b>	<b>-1264.9</b>	<b>619.7</b>	<b>-1033.8</b>	<b>2238.2</b>	<b>1104.8</b>	<b>1327.5</b>
Други инвестиции: активи <sup>8,9</sup>	-1859.8	-1140.0	719.7	-1223.9	2023.9	414.7	1065.8
Други инвестиции: пасиви <sup>9,10</sup>	24.9	124.9	100.0	-190.1	-214.3	-690.1	-261.7
<b>Резервни активи на БНБ <sup>12</sup></b>	<b>1765.7</b>	<b>1088.9</b>	<b>-676.8</b>	<b>1538.0</b>	<b>-2033.7</b>	<b>1111.8</b>	<b>2222.2</b>
Монетарно злато	0.0	0.0	0.0	16.3	0.0	17.7	0.0
Специални права на тираж	0.1	0.0	-0.1	-0.2	0.0	-0.1	-0.4
Резервна позиция в МВФ	0.0	0.0	0.0	0.0	0.0	0.0	0.0
Други резервни активи	1765.6	1088.9	-676.7	1521.9	-2033.7	1094.2	2222.6
<b>Балансиращи статии:</b>							
Салдо по текущата и капиталовата сметки	-80.9	-256.2	-175.3	480.2	60.8	2434.4	128.2
Салдо по финансовата сметка	70.3	237.9	167.6	676.1	1522.2	2811.9	3299.3
Нето грешки и пропуски <sup>13</sup>	151.2	494.1	342.9	196.0	1461.4	377.6	3171.1
<b>Допълнителна информация <sup>14</sup></b>							
Преки инвестиции в чужбина	41.1	16.7	-24.4	66.8	26.1	371.0	137.7
Преки инвестиции в България	112.2	-8.0	-120.2	341.0	-27.8	1559.7	1755.1

<sup>1</sup> Стандартно представяне на платежния баланс в съответствие с 6-тото издание на "Ръководството по платежен баланс и международна инвестиционна позиция" на МВФ. Предварителни данни към 19 май 2021 г. В съответствие с практиката на БНБ и изискванията на ЕЦБ относно ревизиите на данните (включени в *Календара на ЕЦБ за обмен на данните за платежния баланс, международната инвестиционна позиция, резервните активи в рамките на ЕСЦБ*), данните за периода януари - февруари 2021 г. са ревизирани. Данните за април 2021 г. и ревизия на данните за периода януари - март 2021 г. предстои да бъдат публикувани на 17 юни 2021 г.

<sup>2</sup> Предварителни данни за 2020 г. и 2021 г. на НСИ и БНБ. Данните са съставени съгласно методологията за съставяне на статистиката на платежния баланс.

<sup>3</sup> Оценки по методология на БНБ и НСИ.

<sup>4</sup> Оценки по методология на БНБ. Данните се базират на информацията от НСИ за броя на чуждестранните граждани, посетили страната и българските граждани, пътували в чужбина и оценка на БНБ за разходите/приходите по цел на пътуването. От м. април 2020 г., поради анулиране на международни полети и ограничаване преминаването през сухопътните граници на страната и разпространението в световен мащаб на коронавируса COVID-19, НСИ не провежда статистически изследвания на ГКПП и източник на данните е МВР. БНБ използва модел за оценка за разпределението по държави на пътуванията на българските граждани в чужбина.

<sup>5</sup> По данни от директното отчитане от предприятията на услуги, възнаграждения и безвъзмездни постъпления и плащания между местни и чуждестранни лица.

<sup>6</sup> Отрицателният знак (-) показва намаление на активи или пасиви, а положителният – увеличение на активи или пасиви.

<sup>7</sup> Данни съгласно принципа Актив/Пасив. Източници: фирми с чуждестранно участие и фирми с инвестиции в чужбина, банките, Централен депозитар, нотариуси, НСИ, Агенцията за приватизация. Данните за 2020 г. и 2021 г. подлежат на ревизия с годишните данни на НСИ и допълнително постъпили отчети на предприятията с чуждестранно участие.

<sup>8</sup> Включени са отчетените външни вземания на страната по търговски кредити (платени аванси и вземания от доставчици).

<sup>9</sup> Поради тримесечната отчетност на тези вземания, данните подлежат на ревизия.

<sup>10</sup> На базата на получените в БНБ отчети за вземанията/задълженията по финансови кредити на местни лица към чужбина.

<sup>11</sup> Поради тримесечната отчетност на тези задължения, данните подлежат на ревизия.

<sup>12</sup> Включени са отчетените външни задължения на страната по търговски кредити (получени аванси и задължения към доставчици).

<sup>13</sup> Поради тримесечната отчетност на тези задължения, данните подлежат на ревизия.

<sup>14</sup> На база на данни от банките, небанкови финансови институции, застрахователни компании и пенсионни фондове, институции от сектор *Държавно управление*

и нефинансови предприятия, които инвестират в ценни книжа без посредничество на местно лице инвестиционен посредник.

<sup>15</sup> Не се включват измененията на резервните активи на БНБ, дължащи се на курсови и ценови разлики и тези, свързани със създаването на резервни активи (монетаризация/демонетаризация на злато, разпределение на СТП) и рекласификации. Положителният знак (+) показва увеличение на резервните активи, а отрицателният (-) – намаление.

<sup>16</sup> Размерът на статията *Нето грешки и пропуски* показва разликата между салдото по финансовата сметка и салдото по текущата и капиталовата сметка.

<sup>17</sup> Поради тримесечната и годишна отчетност, тези данни са предварителни и подлежат на ревизия след получаване на пълната информация от отчетните единици.

<sup>18</sup> Предварителни данни, съставени съгласно принципа на първоначалната посока на инвестицията.

**ПРЕКИ ИНВЕСТИЦИИ**  
(януари – март 2021 г.)<sup>1</sup>

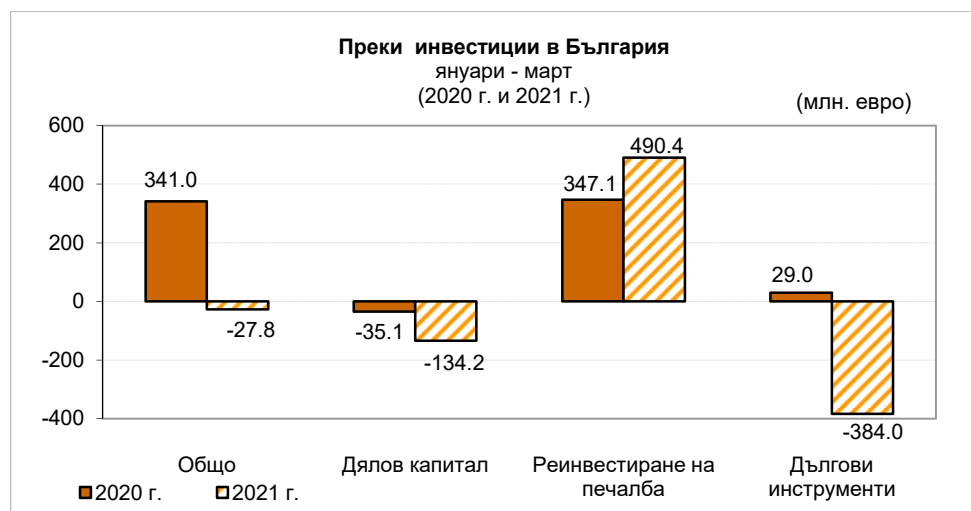
По предварителни данни нетният поток<sup>2</sup> на *преките инвестиции в страната* за януари – март 2021 г., отчетени съгласно *принципа на първоначалната посока на инвестицията*, е отрицателен в размер на 27.8 млн. евро (0.04% от БВП<sup>3</sup>), като намалява с 368.8 млн. евро (108.1%) спрямо този за януари – март 2020 г. (положителен поток от 341 млн. евро, 0.6% от БВП)<sup>4</sup>. През март 2021 г. потокът е отрицателен и възлиза на 8 млн. евро, при положителен поток от 112.2 млн. евро за март 2020 г.

	2020 г.				2021 г.				(млн. евро)
	януари	февруари	март	общо	януари	февруари	март	общо	2021 г./2020 г.
<b>Преки инвестиции, нето</b>	<b>-96.8</b>	<b>-106.3</b>	<b>-71.1</b>	<b>-274.2</b>	<b>70.5</b>	<b>-41.3</b>	<b>24.7</b>	<b>53.8</b>	<b>328.1</b>
<b>Преки инвестиции в чужбина*</b>	<b>11.6</b>	<b>14.1</b>	<b>41.1</b>	<b>66.8</b>	<b>23.6</b>	<b>-14.2</b>	<b>16.7</b>	<b>26.1</b>	<b>-40.7</b>
Дялов капитал	3.1	2.8	1.6	7.5	0.4	2.8	0.9	4.2	-3.3
Реинвестиране на печалба	0.3	-2.4	-6.0	-8.1	16.7	-16.7	15.5	15.5	23.6
Дългови инструменти	8.2	13.7	45.5	67.4	6.5	-0.4	0.3	6.4	-60.9
<b>Преки инвестиции в страната</b>	<b>108.4</b>	<b>120.4</b>	<b>112.2</b>	<b>341.0</b>	<b>-46.9</b>	<b>27.1</b>	<b>-8.0</b>	<b>-27.8</b>	<b>-368.8</b>
Дялов капитал	-52.7	-101.3	119.0	-35.1	-93.2	-105.4	64.4	-134.2	-99.1
Реинвестиране на печалба	120.7	159.9	66.5	347.1	144.8	195.2	150.4	490.4	143.3
Дългови инструменти	40.4	61.8	-73.3	29.0	-98.6	-62.6	-222.8	-384.0	-412.9

Данните са съставени съгласно *принципа на първоначалната посока на инвестицията*, при спазване на методологическите изисквания на 6-тото издание на "Ръководството по платежен баланс и международна инвестиционна позиция" на МВФ.

Източници: Предприятия с чуждестранно участие, банки, нотариуси, НСИ, Централен депозитар, Агенция за приватизация и следприватизационен контрол.

Положителният знак показва увеличение на активите и пасивите, а отрицателният – намалението им.



*Дяловият капитал* (преведени/изтеглени парични и апортни вноски на нерезиденти в/от капитала и резервите на български дружества, както и постъпления/плащания по сделки с недвижими имоти в страната) е отрицателен и възлиза на 134.2 млн. евро за януари – март 2021 г. Той е по-малък с 99.1 млн. евро от този за януари – март 2020 г., който е отрицателен в размер на 35.1 млн. евро.

<sup>1</sup> Предварителни данни. В съответствие с практиката на БНБ и изискванията на ЕЦБ относно ревизиите на данните (включени в *Календара на ЕЦБ за обмен на данните за платежния баланс, международната инвестиционна позиция, резервните активи в рамките на ЕСЦБ*), данните за периода януари – февруари 2021 г. са ревизирани. С отчета за април 2021 г. ще бъдат направени ревизии на данните за периода януари – март 2021 г. Данните за 2020 г. и 2021 г. подлежат на ревизия с годишните данни на НСИ и допълнително постъпили отчети на предприятията с чуждестранно участие.

<sup>2</sup> БНБ публикува месечни данни за нетния поток на преките инвестиции за съответния месец, които включват всички трансакции, извършени през отчетния период.

<sup>3</sup> При БВП в размер на 64 449 млн. евро за 2021 г. (прогноза на БНБ) и 60 641.8 млн. евро за 2020 г. (данни на НСИ от 09.03.2021 г.).

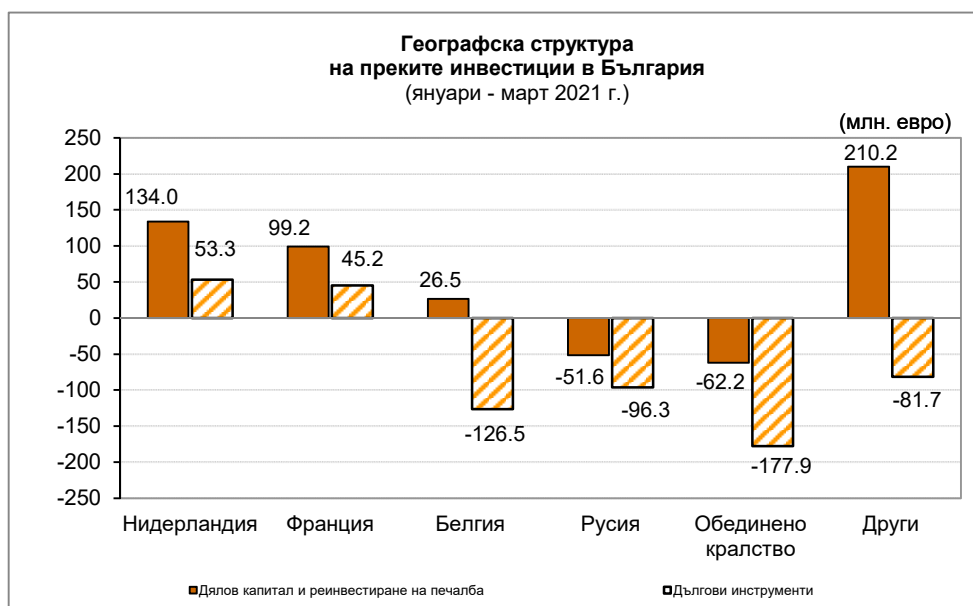
<sup>4</sup> При сравнение на данните следва да се има предвид, че първоначално отчетените данни за преките чуждестранни инвестиции в страната за януари – март 2020 г., публикувани в прессъобщението на БНБ от 18.05.2020 г., са ревизирани впоследствие ([www.bnb.bg](http://www.bnb.bg), секция *Пресцентър/Статистически прессъобщения/Платежен баланс*).

Нетният поток от *инвестиции на чуждестранни лица в недвижими имоти* е отрицателен в размер на 0.5 млн. евро, при отрицателен нетен поток от 0.1 млн. евро за януари – март 2020 г.

По предварителни данни, статия *Реинвестиране на печалба* (показваща дела на чуждестранните инвеститори в текущата печалба или загуба на дружеството на база на счетоводни данни за финансовия резултат) е положителна и възлиза на 490.4 млн. евро, при положителна стойност от 347.1 млн. евро за януари – март 2020 г.

Нетният поток по подстатия *Дългови инструменти* (промяната в нетните задължения между дружествата с чуждестранно участие и преките чуждестранни инвеститори по финансови, облигационни и търговски кредити) е отрицателен и възлиза на 384 млн. евро, при положителна стойност от 29 млн. евро за януари – март 2020 г.<sup>5</sup>

Най-големите нетни положителни потоци по преки инвестиции в страната за януари – март 2021 г. са от Нидерландия (187.3 млн. евро) и Франция (144.4 млн. евро), а най-големите нетни отрицателни потоци са към Обединеното Кралство (240.1 млн. евро) и Русия (147.9 млн. евро).



По предварителни данни нетният поток на *преките инвестиции в чужбина* за януари – март 2021 г. възлиза на 26.1 млн. евро (0.04% от БВП), при 66.8 млн. евро (0.1% от БВП) за януари – март 2020 г. През март 2021 г. нетният поток е положителен и възлиза на 16.7 млн. евро, при положителна стойност от 41.1 млн. евро за март 2020 г.

Съгласно предварителните данни, размерът<sup>6</sup> на преките инвестиции в страната към края на четвърто тримесечие на 2020 г. е 48 670.8 млн. евро, при 46 933 млн. евро в края на 2019 г. Подстатия *Дялов капитал и реинвестиране на печалба* е в размер на 37 835 млн. евро, като нараства с 827.3 млн. евро спрямо декември 2019 г. (37 007.7 млн. евро). Подстатия *Дългови инструменти* е в размер на 10 835.9 млн. евро и нараства с 910.7 млн. евро спрямо декември 2019 г. (9925.2 млн. евро).

<sup>5</sup> Данните за подстатия *Дългови инструменти* са на база предварителна информация за получените и предоставени кредити от предприятията с чуждестранно участие. Данните за 2020 г. – 2021 г. подлежат на ревизия с тримесечните и годишните отчети на предприятията, представени пред БНБ.

<sup>6</sup> БНБ публикува тримесечни данни за размера на преките инвестиции към края на съответното тримесечие, които показват наличност към края на отчетния период. Измененията в данните за размера на преките инвестиции отразяват както нетните трансакции, така и валутните и ценовите преоценки и други изменения в обема. Данните за първо тримесечие на 2021 г. предстои да бъдат публикувани на 30.06.2021 г.