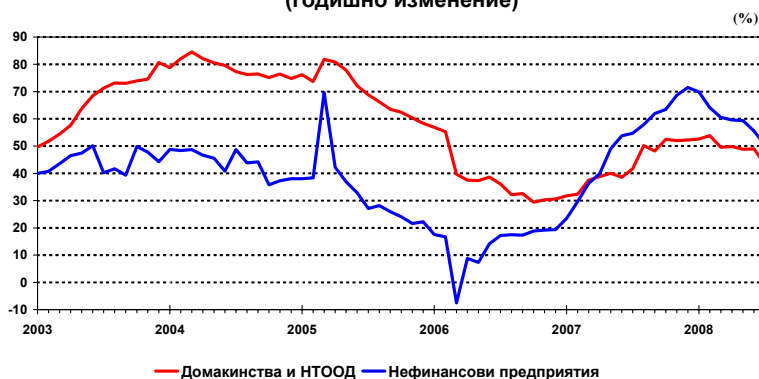


Годишният прираст на *потребителските кредити* е 47.2% през юли и 47.3% през юни т.г., а на *други кредити* – съответно 26% и 18.5%.

ВЗЕМАНИЯ ПО КРЕДИТИ ОТ НЕФИНАНСОВИ ПРЕДПРИЯТИЯ, ДОМАКИНСТВА И НТООД (годишно изменение)



Източник: БНБ

Общият обем на кредитите за *Финансови предприятия*⁴ е 517 млн. лв. в края на юли 2008 г. и в сравнение с юли 2007 г. нараства с 79.6% (99.5% годишно увеличение през юни).

Годишните темпове на изменение на вземанията по кредити са повлияни от нетните продажби на кредити от *Други ПФИ*⁵, чийто обем за последните 12 месеца е 2.270 млрд. лв. На годишна база продадените кредити са 2.866 млрд. лв., а обратно изкупените кредити – 596 млн. лв.

Нетните чуждестранни активи възлизат на 17.399 млрд. лв. в края на юли 2008 г., като на годишна база се понижават с 6.3% при 6.1% спад през юни. Темпът на годишен прираст на чуждестранните активи е 27.9% през юли т.г. в сравнение с 29.5% през юни, а на чуждестранните пасиви – 108.6% през юли и 110.2% през юни 2008 г.

Приложения: таблици.

* * *

Пълният комплект от таблици за паричната статистика, текстът на прессъобщението, както и методологическите бележки се намират на интернет страницата на БНБ в раздел *Статистика/Парична и лихвена статистика/Парична статистика/Паричен отчет*.

⁴ *Финансови предприятия* обхващат финансовите посредници и спомагатели, застрахователните дружества и пенсионните фондове.

⁵ *Други парично-финансови институции* включват кредитните институции и фондовете на паричния пазар (виж *Методологически бележки*).

* * *

БЪЛГАРСКА НАРОДНА БАНКА

ОТДЕЛ „ВРЪЗКИ С ОБЩЕСТВЕННОСТТА“

ПЛ. „КНЯЗ АЛЕКСАНДЪР І“ № 1, 1000 СОФИЯ

тел.: (00359-2) 9145 1656; факс: (00359-2) 980 24 25

е-mail: press_office@bnb.org

интернет страница: <http://www.bnb.bg/>

**Парични и кредитни показатели за България
Юли 2008 г.**

| | 2003 | 2004 | 2005 | 2006 | 2007 | 2008 | | | |
|--|-----------------------------|-------------|-------------|-------------|-------------|-------------|-------------|-------------------------|--------------------------------------|
| | Декември | Декември | Декември | Декември | Декември | Май | Юни | Юли | |
| | Годишен темп на прираст (%) | | | | | | | Салдо (млн. лева) | Годишен темп на прираст (%) |
| Компоненти на М3 | | | | | | | | | |
| ПАРИ М3 | 19.6 | 23.1 | 23.9 | 26.9 | 31.2 | 27.3 | 24.4 | 45,040 | 23.8 |
| ПАРИ М1 | 19.9 | 28.2 | 20.8 | 29.2 | 28.9 | 20.7 | 14.2 | 20,832 | 14.0 |
| Пари извън ПФИ | 16.2 | 19.5 | 16.6 | 15.5 | 19.3 | 18.1 | 15.2 | 7,576 | 13.9 |
| Овърнайт депозити | 23.6 | 36.4 | 24.3 | 39.7 | 35.0 | 22.2 | 13.5 | 13,257 | 14.0 |
| ПАРИ М2 (М1 +) | 18.8 | 23.3 | 24.3 | 26.9 | 31.3 | 27.3 | 24.3 | 45,009 | 23.8 |
| Депозити с договорен матуритет до 2 г. | 17.9 | 16.3 | 32.2 | 25.3 | 35.3 | 33.0 | 34.1 | 19,766 | 32.5 |
| Депозити, договорени за ползване след предизвестие до 3 месеца | 17.7 | 28.2 | 11.3 | 21.4 | 26.0 | 37.2 | 37.3 | 4,411 | 39.1 |
| ПАРИ М3 (М2 +) | 19.6 | 23.1 | 23.9 | 26.9 | 31.2 | 27.3 | 24.4 | 45,040 | 23.8 |
| Търгуеми инструменти (издадени дългови ЦК до 2 години + акции/дялове на ФПП + репо-сделки) | 3210.4 | -9.6 | -75.2 | 78.9 | -50.8 | 61.7 | 129.5 | 31 | 317.1 |
| Основни източници на М3 | | | | | | | | | |
| НЕТНИ ЧУЖДЕСТРАННИ АКТИВИ | 1.6 | 11.4 | 18.1 | 40.9 | 2.7 | -0.3 | -6.1 | 17,399 | -6.3 |
| Чуждестранни активи | 5.0 | 32.6 | 11.9 | 29.6 | 21.4 | 26.2 | 29.5 | 33,813 | 27.9 |
| Чуждестранни пасиви | 16.7 | 96.6 | 1.2 | 7.2 | 70.3 | 91.4 | 110.2 | 16,414 | 108.6 |
| ВЪТРЕШЕН КРЕДИТ | 33.9 | 34.2 | 33.0 | 15.3 | 58.8 | 48.6 | 47.8 | 39,257 | 46.8 |
| Вземания от сектор държавно управление ¹ | -39.3 | -144.4 | 6.9 | 496.7 | 98.5 | 98.6 | 80.5 | -7,421 | 80.1 |
| Вземания от неправителствения сектор | 48.3 | 48.6 | 32.4 | 24.6 | 62.5 | 54.4 | 52.0 | 46,678 | 51.2 |
| в т.ч. Кредити | 47.2 | 49.4 | 32.3 | 24.0 | 63.7 | 55.5 | 53.5 | 45,899 | 52.8 |
| Нефинансови предприятия | 37.7 | 38.0 | 22.3 | 19.4 | 71.5 | 59.3 | 55.5 | 28,523 | 55.0 |
| Финансови предприятия | 33.0 | 141.5 | -44.1 | 58.7 | 64.1 | 85.4 | 99.5 | 517 | 79.6 |
| Домакинства и НТООД ² | 80.7 | 74.8 | 58.4 | 30.6 | 52.2 | 48.8 | 48.9 | 16,860 | 48.5 |

Източник: "Парична статистика" (месечно издание), БНБ, Юли 2008 г. Данните не са сезонно изгладени. Съгласно изискванията на Регламент (ЕС) № 2423/2001 на ЕЦБ от 11 ноември 2001 г. относно консолидирания баланс на парично-финансовия сектор (ЕСВ/2001/13), начислените лихви не са включени в инструментите (депозити, кредити, ценни книжа и др) и балансите на търговските банки не са консолидирани с тези на клоновете им в чужбина.

¹ Вземанията от сектор *Държавно управление* включват нетните вземания от *Централно държавно управление* и вземания от *Местно държавно управление* и *социалноосигурителните фондове*.

² НТООД - нетърговски организации, обслужващи домакинствата.

**Парични и кредитни показатели за България
принос на компонентите им към годишния прираст**

| | 2003 | 2004 | 2005 | 2006 | 2007 | 2008 | | |
|--|-------------|-------------|-------------|-------------|-------------|-------------|-------------|-------------|
| | Декември | Декември | Декември | Декември | Декември | Май | Юни | Юли |
| Компоненти на М3 | | | | | | | | |
| ПАРИ М3 | 19.6 | 23.1 | 23.9 | 26.9 | 31.2 | 27.3 | 24.4 | 23.8 |
| ПАРИ М1 | 9.6 | 13.7 | 10.5 | 14.4 | 14.5 | 10.3 | 7.1 | 7.0 |
| Пари извън ПФИ | 3.9 | 4.5 | 3.8 | 3.3 | 3.8 | 3.3 | 2.8 | 2.5 |
| Овърнайт депозити | 5.7 | 9.1 | 6.8 | 11.1 | 10.7 | 7.0 | 4.4 | 4.5 |
| М2 - М1 (Квазипари) | 9.2 | 9.5 | 13.7 | 12.5 | 16.8 | 16.9 | 17.2 | 16.7 |
| Депозити с договорен матуритет до 2 г. | 7.5 | 6.7 | 12.5 | 10.5 | 14.5 | 13.7 | 14.0 | 13.3 |
| Депозити, договорени за ползване след предизвестие до 3 месеца | 1.8 | 2.8 | 1.1 | 2.0 | 2.3 | 3.3 | 3.2 | 3.4 |
| М3 - М2 | 0.7 | -0.1 | -0.3 | 0.1 | -0.1 | 0.0 | 0.1 | 0.1 |
| Търгуеми инструменти (издадени дългови ЦК до 2 години + акции/дялове на ФПП + репо-сделки) | 0.7 | -0.1 | -0.3 | 0.1 | -0.1 | 0.0 | 0.1 | 0.1 |
| Основни източници на М3 | | | | | | | | |
| НЕТНИ ЧУЖДЕСТРАННИ АКТИВИ | 1.6 | 11.4 | 18.1 | 40.9 | 2.7 | -0.3 | -6.1 | -6.3 |
| Чуждестранни активи | 6.4 | 43.5 | 18.8 | 44.5 | 29.5 | 36.9 | 42.5 | 39.7 |
| Чуждестранни пасиви | 4.8 | 32.1 | 0.7 | 3.6 | 26.9 | 37.1 | 48.6 | 46.0 |
| ВЪТРЕШЕН КРЕДИТ | 33.9 | 34.2 | 33.0 | 15.3 | 58.8 | 48.6 | 47.8 | 46.8 |
| Вземания от сектор държавно управление ¹ | -6.5 | -10.8 | -0.2 | -9.8 | -10.1 | -12.9 | -11.8 | -12.3 |
| Вземания от неправителствения сектор | 40.4 | 45.0 | 33.2 | 25.1 | 68.9 | 61.5 | 59.6 | 59.1 |
| в т.ч. Кредити | 38.5 | 44.3 | 32.3 | 23.9 | 68.1 | 61.2 | 59.7 | 59.3 |
| Нефинансови предприятия | 23.5 | 24.4 | 14.7 | 11.8 | 44.9 | 39.4 | 37.9 | 37.8 |
| Финансови предприятия | 0.4 | 1.7 | -0.9 | 0.5 | 0.8 | 1.0 | 1.2 | 0.9 |
| Домакинства и НТООД ² | 14.6 | 18.3 | 18.6 | 11.6 | 22.4 | 20.8 | 20.5 | 20.6 |

Източник: "Парична статистика" (месечно издание), БНБ, Юли 2008 г. Данните не са сезонно изгладени. Съгласно изискванията на Регламент (ЕС) № 2423/2001 на ЕЦБ от 11 ноември 2001 г. относно консолидирания баланс на парично-финансовия сектор (ЕСВ/2001/13), начислените лихви не са включени в инструментите (депозити, кредити, ценни книжа и др) и балансите на търговските банки не са консолидирани с тези на клоновете им в чужбина.

¹ Вземанията от сектор *Държавно управление* включват нетните вземания от *Централно държавно управление* и вземания от *Местно държавно управление* и *социалноосигурителните фондове*.

² НТООД - нетърговски организации, обслужващи домакинствата.