



БЪЛГАРСКА
НАРОДНА БАНКА

БРУТЕН ВЪНШЕН ДЪЛГ НА БЪЛГАРИЯ

Май 2011 г.

25 юли 2011 г.

СЪДЪРЖАНИЕ

I. Външен дълг на България (май 2011 г.)	3
<i>Динамика на декларираните нови кредити, януари – май 2011 г.</i>	6
Таблицы.....	9
<i>Размер на brutния външен дълг по сектори (сравнителна таблица)</i>	10
<i>Размер на brutния външен дълг по сектори (месечни данни)</i>	12
<i>Матуритетна структура на brutния външен дълг (месечни данни)</i>	13
<i>Размер на brutния външен дълг по инструменти (месечни данни)</i>	14
<i>Структура на краткосрочния и дългосрочен външен дълг по инструменти</i>	15
<i>ДЦК, емитирани на вътрешния пазар, притежавани от нерезиденти</i>	16
<i>Облигации на правителството, емитирани на международните пазари и притежавани от резиденти</i>	16
<i>Размер на brutния външен дълг по кредитори (сравнителна таблица)</i>	17
<i>Валутна структура на brutния външен дълг</i>	18
<i>Нетен поток</i>	19
<i>Получени кредити и депозити по сектори (сравнителна таблица)</i>	20
<i>Получени кредити и депозити по инструменти (сравнителна таблица)</i>	21
<i>Обслужване на brutния външен дълг по сектори (сравнителна таблица)</i>	22
<i>Обслужване на brutния външен дълг по инструменти (сравнителна таблица)</i>	23
<i>Нетен външен дълг</i>	24
<i>Географска структура на външния дълг на Други сектори</i>	25
<i>Отраслова структура на външния дълг на Други сектори</i>	26
<i>Лихвена структура на външния финансов дълг на Други сектори</i>	27
<i>Индикатори на външния сектор (таблица и графики)</i>	28
Методологически бележки по отчитането на brutния външен дълг на България	35
II. Международна инвестиционна позиция на България (март 2011 г.).....	41
Методологически бележки по съставянето на Международната инвестиционна позиция на България	45
Информация за външния сектор, публикувана на интернет страницата на БНБ	51

БРУТЕН ВЪНШЕН ДЪЛГ НА БЪЛГАРИЯ¹

МАЙ 2011 г.

Брутен външен дълг

Брутният външен дълг към края на май 2011 г. възлиза на 36 063.7 млн. евро, като намалява с 615.7 млн. евро в сравнение с края на 2010 г. (36 679.5 млн. евро). Като процент от БВП² брутният външен дълг е 92.7%, като намалява с 9.1 процентни пункта спрямо края на 2010 г. (101.8% от БВП). Задълженията на сектор *Банки* намаляват с 528.7 млн. евро, 7.7%. Спрямо края на май 2010 г. (36 982.8 млн. евро) брутният външен дълг намалява с 919 млн. евро (2.5%).

Дългосрочните задължения са 25 423.2 млн. евро (70.5% от дълга), като нарастват с 248.6 млн. евро спрямо края на 2010 г. (25 174.5 млн. евро, 68.6% от дълга). Спрямо края на май 2010 г. (25 518.9 млн. евро, 69% от дълга) те намаляват с 95.7 млн. евро (0.4%).

Краткосрочният дълг възлиза на 10 640.6 млн. евро (27.4% от БВП), като намалява с 864.4 млн. евро спрямо края на 2010 г. (11 505 млн. евро, 31.9% от БВП). Краткосрочният дълг на сектор *Банки* намалява с 691.8 млн. евро (от което намалението на депозитите на нерезиденти е 673.7 млн. евро), а на *Други сектори* намалява със 172.5 млн. евро. Спрямо края на май 2010 г. (11 463.9 млн. евро) краткосрочният дълг намалява с 823.3 млн. евро (7.2%).

Дългът на сектор *Държавно управление* възлиза на 2763.4 млн. евро (7.1% от БВП), като намалява със 109.6 млн. евро спрямо края на 2010 г. (2873 млн. евро, 8% от БВП)³. Спрямо края на май 2010 г. (2894.8 млн. евро) дългът на сектора намалява със 131.4 млн. евро (4.5%).

Дългът на банките възлиза на 6333.3 млн. евро (16.3% от БВП), като намалява с 528.7 млн. евро (7.7%) спрямо края на 2010 г. (6862.1 млн. евро, 19% от БВП). Спрямо края на май 2010 г. (7198.4 млн. евро) дългът на сектора намалява с 865.1 млн. евро (12%).

В края на май 2011 г. **депозитите на нерезиденти** в местни банки възлизат на 4088.8 млн. евро, като намалението спрямо края на 2010 г. е в размер на 673.7 млн. евро (14.1%).

Дългът на *Други сектори*⁴ е 12 345.9 млн. евро (31.7% от БВП), като нараства със 149.6 млн. евро спрямо края на 2010 г. (12 196.4 млн. евро, 33.8% от БВП). В сравнение с края на май 2010 г. (12 023.7 млн. евро) той нараства с 322.3 млн. евро (2.7%).

¹ Анализът е изготвен на база таблиците на брутния външен дълг по сектори. Данните за 2010 г. и 2011 г. са предварителни. Данните за април 2011 г. са ревизирани. С отчета за юни 2011 г. данните за май 2011 г. ще бъдат ревизирани.

² При брутен вътрешен продукт за 2011 г. – 38 892 млн. евро (оценка на БНБ) и за 2010 г. (данни на НСИ от 11.03.2011 г.) – 36 032.9 млн. евро.

³ При спазване на резидентния принцип.

⁴ Поради тримесечната отчетност на предприятията данните за търговските кредити за април – май 2011 г. подлежат на ревизия.

Към края на март 2011 г. 70.2% (7608.2 млн. евро) от финансовите кредити на *Други сектори* са задължения на фирми с пряко чуждестранно участие при 66.5% (7078.8 млн. евро) в края на 2010 г. Финансовите кредити на фирми с пряко чуждестранно участие нарастват с 529.3 млн. евро, а тези на фирми без пряко чуждестранно участие намаляват с 336.4 млн. евро. В резултат, общото увеличение на финансовите кредити на *Други сектори* е със 192.9 млн. евро.

Вътрешнофирменото кредитиране⁴, намалява със 126.9 млн. евро (0.9%) и достига 14 621.1 млн. евро (37.6% от БВП) към края на май 2011 г. при 14 748 млн. евро (40.9% от БВП) в края на 2010 г. В сравнение с края на май 2010 г. (14 865.9 млн. евро) то намалява с 244.8 млн. евро (1.6%).

Получени кредити и депозити⁵

Получените кредити и депозити от нерезиденти през януари – май 2011 г. са в размер на 1830.6 млн. евро (4.7% от БВП) при 1864.4 млн. евро (5.2% от БВП) за същия период на 2010 г.

От тях **сектор Държавно управление** е получил 99.3 млн. евро, което е с 23.6 млн. евро повече в сравнение с януари – май 2010 г. (75.7 млн. евро)³.

Банките са получили кредити и депозити в размер на 444.6 млн. евро (1.1% от БВП), което е със 57.7 млн. евро (11.5%) по-малко в сравнение с януари – май 2010 г. (502.3 млн. евро, 1.4% от БВП).

Други сектори са получили кредити в размер на 486.4 млн. евро, или с 25.9 млн. евро (5.6%) повече спрямо януари – май 2010 г. (460.5 млн. евро, 1.3% от БВП).

Вътрешнофирменото кредитиране възлиза на 800.3 млн. евро (2.1% от БВП), като е по-малко с 25.6 млн. евро (3.1%) спрямо януари – май 2010 г. (825.9 млн. евро, 2.3% от БВП).

През януари – май 2011 г. са **декларирани нови кредити, получени от нерезиденти** в размер на 1377.8 млн. евро (1110 кредита), което представлява увеличение с 63.7 млн. евро (410 кредита по-малко) в сравнение със същия период на 2010 г. (1314.1 млн. евро, 1520 кредита). В сравнение с януари – май 2010 г. размерът на декларираните нови вътрешнофирмени кредити намалява с 229.6 млн. евро (25%), като достига 688.1 млн. евро, а размерът на други кредити нараства с 293.3 млн. евро (74%) и възлиза на 689.7 млн. евро.

За януари – май 2011 г. 97.7% от общия размер на декларираните кредити са в евро. Среднопретегленият лихвен процент по декларираните нови кредити в евро е 4.2% и се повишава с 1 процентен пункт спрямо този за същия период на 2010 г.

Обслужване на brutния външен дълг⁶

По обслужването на brutния външен дълг през януари – май 2011 г. са извършени плащания в размер на 2770.5 млн. евро (7.1% от БВП) при 3351.7 млн. евро (9.3% от БВП) за същия период на 2010 г.

През януари – май 2011 г. по **обслужването на външния дълг на сектор Държавно управление** са извършени плащания в размер на 247.8 млн. евро (0.6% от БВП) при 203.1 млн. евро (0.6% от БВП) за същия период на 2010 г.

За януари – май 2011 г. **банките извършват плащания** в размер на 1000.8 млн. евро (2.6% от БВП) при 1747.3 млн. евро (4.8% от БВП) за същия период на 2010 г.

⁵ Без получени револвиращи и търговски кредити.

⁶ Без плащанията по револвиращи и търговски кредити.

През януари – май 2011 г. по **обслужването на външния дълг на Други сектори** са извършени плащания в размер на 488.9 млн. евро (1.3% от БВП) при 459 млн. евро (1.3% от БВП) за същия период на 2010 г.

За отчетния период на 2011 г. са извършени плащания по **обслужването на вътрешнофирменото кредитиране** в размер на 1032.9 млн. евро (2.7% от БВП) при 942.3 млн. евро (2.6% от БВП) за същия период на 2010 г.

Нетен поток⁷

Общият нетен поток за януари – май 2011 г. е отрицателен, в размер на 709.7 млн. евро (1.8% от БВП) при отрицателен поток в размер на 1258.8 млн. евро (3.5% от БВП) за същия период на 2010 г.

Нетният поток на **сектор Държавно управление** е отрицателен и възлиза на 79.7 млн. евро (0.2% от БВП) при отрицателен в размер на 58 млн. евро за януари – май 2010 г.

Сектор Банки има отрицателен нетен поток в размер на 536.4 млн. евро (1.4% от БВП) при отрицателен поток в размер на 1226.6 млн. евро (3.4% от БВП) за януари – май 2010 г.

Други сектори отчитат положителен поток в размер на 70.9 млн. евро (0.2% от БВП) при положителен поток възлизащ на 80.9 млн. евро (0.2% от БВП) за януари – май 2010 г.

Нетният поток по **статията Преки инвестиции: вътрешнофирмено кредитиране** е отрицателен в размер на 164.4 млн. евро (0.4% от БВП) при отрицателен в размер на 55 млн. евро (0.2% от БВП) за януари – май 2010 г.

Нетен външен дълг⁸

В края на май 2011 г. **нетният външен дълг** намалява с 402.3 млн. евро спрямо края на 2010 г., като достига 17 407 млн. евро. Намалението се дължи на относително по-голямото намаление на брутния външен дълг (с 615.7 млн. евро) в сравнение с намалението на брутните външни активи (с 213.4 млн. евро). В края на май 2011 г. брутните външни активи възлизат на 18 656.8 млн. евро при 18 870.2 млн. евро в края на декември 2010 г. Като процент от БВП в края на май 2011 г. нетният външен дълг възлиза на 44.8%, намалявайки с 4.7 процентни пункта спрямо края на 2010 г. (49.4%).

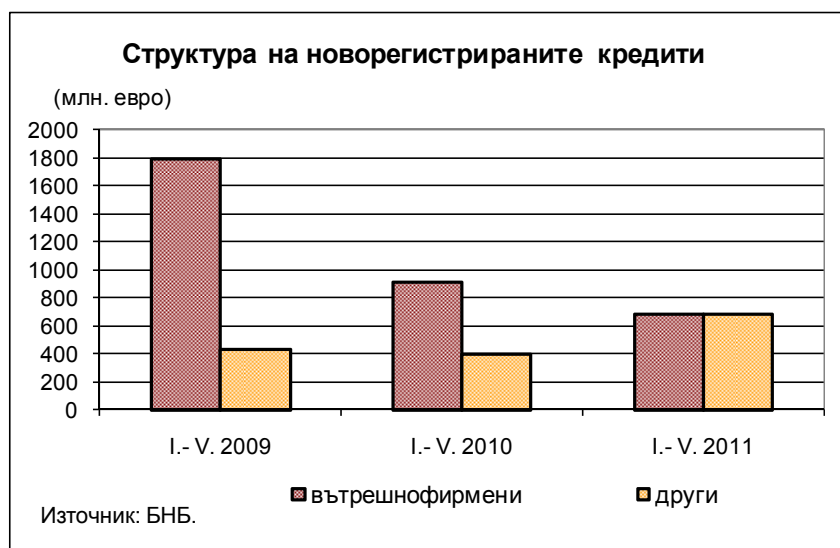
В края на май 2010 г. нетният външен дълг възлиза на 19 631.2 млн. евро, 54.5% от БВП.

⁷ Съгласно „Ръководство по статистика на външния дълг“, МВФ (2003), стр.262 нетният поток е разликата между общия размер на получените кредити и общата сума на изплатените главници за отчетния период (без да се включват револвиращите и търговските кредити).

⁸ Нетният външен дълг е изчислен като разликата между размера на брутния външен дълг и размера на брутните външни активи. Брутните външни активи включват резервните активи на БНБ, активите на търговските банки в чужбина и депозитите на нефинансовия сектор в чужбина.

Динамика на декларираните нови кредити¹, януари – май 2011 г.

През януари – май 2011 г. са декларирани нови кредити, получени от нерезиденти² в размер на 1377.8 млн. евро (1110 кредита), което представлява увеличение с 63.7 млн. евро (410 кредита по-малко) в сравнение със същия период на 2010 г. (1314.1 млн. евро, 1520 кредита). От декларираните нови кредити 679 са *вътрешнофирмени*, а 431 са *други кредити*. В сравнение с януари – май 2010 г. размерът на декларираните нови *вътрешнофирмени кредити* намалява с 229.6 млн. евро (25%), като достига 688.1 млн. евро, а размерът на *други кредити* нараства с 293.3 млн. евро (74%) и възлиза на 689.7 млн. евро.



• Валутна структура

През януари – май 2011 г. най-голям относителен дял имат кредитите в евро – 97.7% от общия размер на декларираните кредити при 96.8% за същия период на 2010 г. (таблица 1). Делът на кредитите в щатски долари възлиза на 2.1% при 2.5% за януари – май 2010 г.

ВАЛУТНА СТРУКТУРА

Таблица 1

	Вътрешнофирмени кредити				Други кредити				Общо			
	в щ. д.	в евро	в др. валути	общо	в щ. д.	в евро	в др. валути	общо	в щ. д.	в евро	в др. валути	общо
I.- V. 2010 г.	1.1%	68.6%	0.2%	69.8%	1.4%	28.2%	0.5%	30.2%	2.5%	96.8%	0.7%	100.0%
I.- V. 2011 г.	1.4%	48.5%	0.0%	49.9%	0.7%	49.2%	0.2%	50.1%	2.1%	97.7%	0.2%	100.0%

¹ Декларирани от местни лица нови кредити, които ще бъдат отпуснати от нерезиденти.

² Моментът на деклариране не съвпада непременно с момента на усвояване на кредита.

- **Лихвена структура**

По отношение лихвената структура на новите кредити (таблица 2) през януари – май 2011 г. делът на кредитите, договорени при фиксиран лихвен процент, е 45.6%, а на кредитите, договорени при плаващ лихвен процент – 43.5%. През януари – май 2010 г. 26.4% от декларираните нови кредити са с плаващ лихвен процент.

ЛИХВЕНА СТРУКТУРА

Таблица 2

	I.- V. 2010 г.*			I.- V. 2011 г.*		
	дългоср. кредити	краткоср. кредити	общо	дългоср. кредити	краткоср. кредити	общо
Фиксиран лихвен процент	11.7%	28.6%	40.2%	27.9%	17.6%	45.6%
Плаващ лихвен процент	3.9%	22.4%	26.4%	27.1%	16.5%	43.5%
Друг вид лихвен процент**	7.5%	10.7%	18.2%	1.2%	2.3%	3.5%
Безлихвени	1.4%	13.8%	15.2%	3.4%	4.0%	7.4%
ОБЩО	24.5%	75.5%	100.0%	59.6%	40.4%	100.0%

*Източник: БНБ (Регистър на негарантирания външен дълг на *Други сектори*) – по данни от декларациите за кредитите. Процентният дял е изчислен към общо декларираните нови кредити.

**Обхваща видове схеми на лихвени плащания, при които се използва повече от една ставка на лихвения процент или при които в момента на декларирането на кредита лихвеният процент не може да бъде определен от длъжника.

За януари – май 2011 г. среднопретегленият лихвен процент по декларираните нови кредити в щатски долари (таблица 3) е 3.7% и е по-нисък с 2 процентни пункта от този за същия период на 2010 г. При *вътрешнофирмените кредити* (в щатски долари) лихвеното равнище се повишава с 0.7 процентни пункта и достига 3.7%, а при *други кредити* (в щатски долари) достига 3.6%, като намалява с 4.2 п.п. спрямо януари – май 2010 г. (7.8%).

ЛИХВЕНИ РАВНИЩА³

Таблица 3

	Вътрешнофирмени кредити		Други кредити		Общо	
	в щ. д.	в евро	в щ. д.	в евро	в щ. д.	в евро
III.2010 г.	1.9%	4.0%	11.7%	3.1%	8.5%	3.8%
IV.2010 г.	1.1%	4.3%	3.1%	5.0%	2.4%	4.5%
V.2010 г.	1.7%	2.0%	6.0%	4.2%	3.6%	2.5%
I.- V. 2010 г.	3.0%	3.2%	7.8%	3.5%	5.7%	3.2%
III.2011 г.	2.6%	3.2%	3.4%	5.5%	2.8%	5.0%
IV.2011 г.	5.0%	3.9%	5.3%	3.7%	5.0%	3.7%
V.2011 г.	4.7%	3.5%	4.5%	3.7%	4.7%	3.6%
I.- V. 2011 г.	3.7%	3.9%	3.6%	4.6%	3.7%	4.2%

За януари – май 2011 г. среднопретегленият лихвен процент по декларираните нови кредити в евро е 4.2% и се повишава с 1 процентен пункт спрямо този за същия период на 2010 г. При *вътрешнофирмените кредити* (в евро) лихвеното равнище нараства с 0.7 процентни

³ Данните за месечните лихвени равнища се влияят силно от условията по отделни фирмени заеми.

пункта до 3.9%, а при *други кредити* (в евро) то нараства с 1.2 п.п. спрямо същия период на миналата година (3.5%).

За януари – май 2011 г. среднопретеглените лихвени проценти по новорегистрираните дългосрочни кредити от чужбина в щатски долари са с 4 процентни пункта по-ниски, а в евро – с 4.4 процентни пункта по-ниски от среднопретеглените лихвени проценти по дългосрочни кредити в щатски долари (8.1%) и в евро (9.1%), предоставени от местните търговски банки на предприятията⁴. За същия период на 2010 г. лихвените проценти в чужбина за дългосрочни кредити в щатски долари са с 4.5 процентни пункта по-ниски, а в евро – с 4.8 процентни пункта по-ниски от тези в страната.

- **Среднопретеглен матуритет**

Матуритетът на декларираните нови кредити през януари – май 2011 г. достига 5 години и 4 месеца при 2 години и 8 месеца за същия период на 2010 г. Среднопретегленият матуритет на *вътрешнофирмените кредити* възлиза на 5 години за януари – май 2011 г., при 1 година и 10 месеца за същия период на 2010 г., а на *Други кредити* достига до 5 години и 8 месеца за отчетния период, при 4 години и 7 месеца за януари – май 2010 г. (таблица 4).

СРЕДНОПРЕТЕГЛЕН МАТУРИТЕТ

Таблица 4
(години, месеци)

	I.- V. 2010 г.	I.- V. 2011 г.
Вътрешнофирмени кредити	1.10	5.00
Други кредити	4.07	5.08
Общо	2.08	5.04

За януари – май 2011 г. относителният дял на декларираните дългосрочни кредити достига 59.6% от общия размер на новите кредити (таблица 5), при 24.5% за същия период на 2010 г.

ОТНОСИТЕЛЕН ДЯЛ НА ДЪЛГОСРОЧНИТЕ И КРАТКОСРОЧНИТЕ КРЕДИТИ

Таблица 5

	I.- V. 2010 г.			I.- V. 2011 г.		
	дългоср. кредити	краткоср. кредити	общо	дългоср. кредити	краткоср. кредити	общо
Вътрешнофирмени кредити	12.8%	87.2%	100.0%	53.1%	46.9%	100.0%
Други кредити	51.4%	48.6%	100.0%	66.0%	34.0%	100.0%
Общо	24.5%	75.5%	100.0%	59.6%	40.4%	100.0%

⁴ Източник на данните за лихвените проценти по нови дългосрочни кредити, отпуснати от местни банки на предприятията, е изданието „Лихвена статистика“ на БНБ.

ПРИЛОЖЕНИЯ

(В МИЛИОНИ ЕВРО)

БРУТЕН ВЪНШЕН ДЪЛГ¹
(По институционални сектори)

	V. 2010		XII. 2010		IV. 2011		V. 2011		V. 11/IV. 11		V. 11/XII. 10		V. 11/V. 10	
	млн. евро	% от БВП	млн. евро	% от БВП	млн. евро	% от БВП	млн. евро	% от БВП	млн. евро	%	млн. евро	%	млн. евро	%
I. Държавно управление²	2894.8	8.0	2873.0	8.0	2760.5	7.1	2763.4	7.1	12.9	0.5	-109.6	-3.8	-131.4	-4.5
Краткосрочни	0.0	0.0	0.0	0.0	0.0	0.0	0.0	0.0	0.0	0.0	0.0	0.0	0.0	-
Дългосрочни	2894.8	8.0	2873.0	8.0	2760.5	7.1	2763.4	7.1	12.9	0.5	-109.6	-3.8	-131.4	-4.5
Облигации, притежавани от нерезиденти ³	1058.4	2.9	1003.6	2.8	876.5	2.3	888.9	2.3	12.4	1.4	-114.7	-11.4	-169.5	-16.0
Заеми	1836.4	5.1	1869.4	5.2	1874.1	4.8	1874.5	4.8	0.4	0.0	5.1	0.3	38.1	2.1
II. Централна банка	0.0	0.0	0.0	0.0	0.0	0.0	0.0	0.0	0.0	-	0.0	-	0.0	-
Краткосрочни	0.0	0.0	0.0	0.0	0.0	0.0	0.0	0.0	0.0	0.0	0.0	0.0	0.0	0.0
Дългосрочни	0.0	0.0	0.0	0.0	0.0	0.0	0.0	0.0	0.0	0.0	0.0	0.0	0.0	0.0
III. Банки⁴	7198.4	20.0	6862.1	19.0	6269.8	16.1	6333.3	16.3	63.6	1.0	-528.7	-7.7	-865.1	-12.0
Краткосрочни	5409.2	15.0	5355.0	14.9	4657.6	12.0	4663.1	12.0	5.5	0.1	-697.8	-12.9	-746.1	-13.8
Заеми	660.2	1.8	530.9	1.5	462.1	1.2	499.5	1.3	37.4	8.1	-31.4	-5.9	-160.7	-24.3
Депозити	4584.2	12.7	4762.5	13.2	4125.9	10.6	4088.8	10.5	-37.1	-0.9	-673.7	-14.1	-495.4	-10.8
Други задължения	164.9	0.5	61.6	0.2	69.7	0.2	74.8	0.2	5.2	7.4	13.3	21.5	-90.0	-54.6
Дългосрочни	1789.2	5.0	1507.1	4.2	1612.2	4.1	1670.2	4.3	58.0	3.6	163.1	10.8	-119.0	-6.7
Облигации	39.8	0.1	38.8	0.1	26.3	0.1	26.3	0.1	0.0	0.0	-12.6	-32.4	-13.6	-34.1
Заеми	1749.4	4.9	1468.2	4.1	1585.9	4.1	1643.9	4.2	58.0	3.7	175.7	12.0	-105.4	-6.0
IV. Други сектори⁵	12023.7	33.4	12196.4	33.8	12330.9	31.7	12345.9	31.7	15.0	0.1	149.6	1.2	322.3	2.7
Краткосрочни	6054.7	16.8	6150.0	17.1	5968.7	15.3	5977.5	15.4	8.7	0.1	-172.5	-2.8	-77.2	-1.3
Инструменти на паричния пазар	0.0	0.0	0.0	0.0	0.0	0.0	0.0	0.0	0.0	0.0	0.0	0.0	0.0	0.0
Заеми	4579.8	12.7	4796.1	13.3	4614.8	11.9	4623.6	11.9	8.7	0.2	-172.5	-3.6	43.7	1.0
Търговски кредити	1474.9	4.1	1353.9	3.8	1353.9	3.5	1353.9	3.5	0.0	0.0	0.0	0.0	-121.0	-8.2
Дългосрочни	5969.0	16.6	6046.4	16.8	6362.2	16.4	6368.5	16.4	6.3	0.1	322.1	5.3	399.5	6.7
Облигации	189.6	0.5	199.9	0.6	200.1	0.5	200.4	0.5	0.3	0.2	0.5	0.3	10.8	5.7
Заеми	5779.4	16.0	5846.5	16.2	6162.1	15.8	6168.1	15.9	6.0	0.1	321.6	5.5	388.7	6.7
Други задължения	0.0	0.0	0.0	0.0	0.0	0.0	0.0	0.0	0.0	0.0	0.0	0.0	0.0	0.0
V. Преки инвестиции: вътрешнофирмено кредитиране	14865.9	41.3	14748.0	40.9	14631.6	37.6	14621.1	37.6	-10.5	-0.1	-126.9	-0.9	-244.8	-1.6
БРУТЕН ВЪНШЕН ДЪЛГ (I+II+III+IV+V)	36982.8	102.6	36679.5	101.8	35982.8	92.5	36063.7	92.7	80.9	0.2	-615.7	-1.7	-919.0	-2.5

БРУТЕН ВЪНШЕН ДЪЛГ¹
(По институционални сектори)

	V. 2010		XII. 2010		IV. 2011		V. 2011		V. 11/IV. 11		V. 11/XII. 10		V. 11/V. 10	
	млн. евро	% от БВП	млн. евро	% от БВП	млн. евро	% от БВП	млн. евро	% от БВП	млн. евро	%	млн. евро	%	млн. евро	%
Дългосрочен външен дълг ⁶	25518.9	70.8	25174.5	69.9	25356.5	65.2	25423.2	65.4	66.7	0.3	248.6	1.0	-95.7	-0.4
Краткосрочен външен дълг	11463.9	31.8	11505.0	31.9	10626.3	27.3	10640.6	27.4	14.3	0.1	-864.4	-7.5	-823.3	-7.2
Публичен и публичногарантиран външен дълг	4286.8	11.9	4287.5	11.9	4123.8	10.6	4143.2	10.7	19.4	0.5	-144.3	-3.4	-143.6	-3.3
Частен негарантиран външен дълг	32696.0	90.7	32392.0	89.9	31859.0	81.9	31920.6	82.1	61.6	0.2	-471.4	-1.5	-775.5	-2.4
Револвиращи кредити ⁷	4148.4	11.5	3917.9	10.9	3757.7	9.7	3758.7	9.7	1.0	0.0	-159.2	-4.1	-389.7	-9.4
Търговски кредити ^{7,8}	2547.1	7.1	2408.7	6.7	2408.7	6.2	2408.7	6.2	0.0	0.0	0.0	0.0	-138.3	-5.4
Заеми, платими при поискване ⁷	9061.2	25.1	9075.6	25.2	8803.3	22.6	8808.0	22.6	4.8	0.1	-267.5	-2.9	-253.2	-2.8
вкл. вътрешнофирмени заеми	5695.4	15.8	5734.5	15.9	5395.5	13.9	5396.0	13.9	0.5	0.0	-338.5	-5.9	-299.4	-5.3
вкл. заеми на банки	186.2	0.5	181.2	0.5	180.0	0.5	179.6	0.5	-0.4	-0.2	-1.6	-0.9	-6.6	-3.6
Заеми с неопределен срок					888.8	2.3	889.6	2.3	0.8	0.1				
вкл. вътрешнофирмени заеми					527.9	1.4	527.9	1.4	0.0	0.0				
вкл. заеми на банки					73.6	0.2	74.4	0.2	0.8	1.0				
Разпределени СТП ⁹	727.3	2.0	708.4	2.0	661.0	1.7	679.8	1.7	18.8	2.8	-28.6	-4.0	-47.5	-6.5

¹ Предварителни данни. Равностойността в евро е изчислена по курс на съответните чуждестранни валути към края на периода.

² Източник: Регистър на държавния и държавногарантирания дълг на Министерството на финансите - предварителни данни за май 2011 г. към 27 юни 2011 г.

Не се включват задълженията на фирмите от публичния сектор и държавногарантирания дълг.

³ Включват се облигациите по външния дълг, емитирани на международните пазари и държавни ценни книжа (деноминирани в левове и чуждестранна валута), притежавани от нерезиденти.

При изчисляването на статия *Облигации, притежавани от нерезиденти* се използва резидентния принцип: дългът се намалява с обема на ценните книжа, емитирани от резиденти на международните финансови пазари и притежавани от резиденти.

⁴ По данни от банките (вкл. данни за банките от публичния и частния сектор). Не са включени депозитите, свързани с условни задължения.

⁵ Данни за фирмите от публичния и частния сектор, вкл. държавногарантираните кредити. Не се включват вътрешнофирмените заеми.

Данните обхващат само кредитите, декларирани в БНБ и за които тя е получила информация.

⁶ В съответствие с изискванията на *Ръководството по статистика на външния дълг*, 2003 г. (*EXTERNAL DEBT STATISTICS, Guide for Compilers and Users*, IMF 2003) т. 3.14 и 7.5 задълженията по преки инвестиции се включват в размера на дългосрочния външен дълг.

⁷ Данните се включват в размера на *брутния външен дълг*.

⁸ Поради тримесечната отчетност на фирмите, данните за 2011 г. подлежат на ревизия.

⁹ В съответствие с действащата нормативна уредба в ЕС и петото издание на "Ръководство по платежен баланс", МВФ, 1993, размерът на разпределените през м. август и м. септември 2009 г. СПТ ще бъде отразен само в резервните активи. Прилагането на изискванията за статистиката на външния сектор съгласно шестото издание на Ръководството по платежен баланс (съгласно които разпределените СТП следва да се отразят като дългосрочни задължения на Централната банка) за целите на националната и Европейската статистика на външния сектор ще започне през 2014 г. Дотогава размерът на разпределените СПТ ще бъде отчитан като допълнителен показател.

БРУТЕН ВЪНШЕН ДЪЛГ¹
(По институционални сектори)

	XII. 2005	XII. 2006	XII. 2007	XII. 2008	XII. 2009	V. 2010	VI. 2010	VII. 2010	VIII. 2010	IX. 2010	X. 2010	XI. 2010	XII. 2010	I. 2011	II. 2011	III. 2011	IV. 2011	V. 2011	
I. Държавно управление²																			
Краткосрочни	4456.2	3702.2	3099.6	2823.3	2827.9	2894.8	2873.2	2834.3	2852.6	2771.6	2766.2	2797.9	2873.0	2770.8	2761.4	2769.1	2750.5	2763.4	
Дългосрочни	4455.2	3702.2	3099.6	2823.3	2827.9	2894.8	2873.2	2834.3	2852.6	2771.6	2766.2	2797.9	2873.0	2770.8	2761.4	2769.1	2750.5	2763.4	
Облигации ³	1727.0	1604.6	1247.3	986.9	1021.8	1058.4	1020.0	992.1	1006.8	972.8	975.2	1004.9	1003.6	883.4	876.2	879.3	876.5	888.9	
Заеми	2728.1	2097.7	1852.3	1558.4	1806.1	1836.4	1853.2	1842.2	1845.9	1798.8	1791.1	1793.0	1869.4	1887.5	1886.2	1889.8	1874.1	1874.5	
II. Централна банка																			
Краткосрочни	0.0	0.0	0.0	0.0	0.0	0.0	0.0	0.0	0.0	0.0	0.0	0.0	0.0	0.0	0.0	0.0	0.0	0.0	
Дългосрочни	0.0	0.0	0.0	0.0	0.0	0.0	0.0	0.0	0.0	0.0	0.0	0.0	0.0	0.0	0.0	0.0	0.0	0.0	
III. Банки⁴																			
Краткосрочни	2676.6	3549.0	5770.8	9072.0	8378.8	7198.4	7272.5	7042.6	6687.3	7102.2	6715.8	6780.8	6862.1	6663.1	6617.6	6449.3	6269.8	6333.3	
Заеми	1927.3	2617.1	4327.9	6862.3	6283.9	5409.2	5580.3	5658.8	5363.8	5739.8	5355.0	5388.9	5355.0	5057.7	5022.6	4840.1	4657.6	4663.1	
Депозити	421.5	601.2	284.5	781.5	867.5	660.2	687.0	739.6	800.6	509.9	491.6	483.4	491.6	474.4	484.1	505.4	462.1	499.5	
Други задължения	1396.6	1900.1	3919.9	5874.6	5384.8	4584.2	4833.5	4860.0	4514.3	5184.5	4808.3	4808.5	4762.5	4526.7	4473.9	4282.8	4125.9	4088.8	
Дългосрочни	103.2	115.9	123.5	103.2	31.6	164.9	49.7	59.2	48.9	69.4	55.0	57.0	61.6	56.5	54.7	72.0	69.7	74.8	
Облигации	755.3	931.9	1442.8	2209.7	2094.9	1785.2	1938.8	1938.8	1938.8	1362.4	1360.8	1421.9	1507.1	1605.5	1595.0	1609.2	1612.2	1670.2	
Заеми	106.6	141.6	132.5	44.5	39.9	38.8	39.8	39.8	39.8	39.8	39.8	39.8	39.8	39.8	39.8	39.8	39.8	39.8	
Други задължения	648.7	790.3	1310.4	2165.2	2055.0	1749.4	1652.4	1344.0	1263.6	1322.6	1321.0	1382.1	1468.2	1566.6	1556.2	1582.9	1585.9	1643.9	
IV. Други сектори⁵																			
Краткосрочни	4236.5	7177.0	9394.8	12039.5	12002.8	12023.7	12195.0	12120.3	12105.7	11974.1	12050.5	12045.3	12196.4	12254.1	12244.6	12387.9	12330.9	12345.9	
Инструменти на паричния пазар	2012.5	3540.1	5056.1	6276.6	6046.6	6054.7	6144.0	6127.7	6121.5	5976.4	6007.0	6022.7	6150.0	5948.7	5959.2	6019.9	5968.7	5977.5	
Заеми	179.0	0.0	0.0	0.0	0.0	0.0	0.0	0.0	0.0	0.0	0.0	0.0	0.0	0.0	0.0	0.0	0.0	0.0	
Търговски кредити	942.6	1924.1	3470.1	4521.0	4432.0	4579.8	4642.2	4642.8	4653.5	4622.5	4647.1	4668.8	4796.1	4594.8	4603.3	4666.0	4614.8	4623.6	
Други задължения	1068.8	1437.0	1586.0	1755.6	1614.6	1474.9	1501.8	1484.8	1468.0	1353.9	1353.9	1353.9	1353.9	1353.9	1353.9	1353.9	1353.9	1353.9	
Дългосрочни	0.0	0.0	0.0	0.0	0.0	0.0	0.0	0.0	0.0	0.0	0.0	0.0	0.0	0.0	0.0	0.0	0.0	0.0	
Облигации	2224.0	3637.0	4338.8	5762.9	5956.2	6051.1	5997.7	5997.7	5997.7	5997.7	6049.5	6022.6	6046.4	6305.3	6285.4	6368.0	6362.2	6368.5	
Заеми	37.1	311.7	308.6	289.8	221.3	189.6	186.1	188.6	186.4	186.1	184.9	208.8	199.9	202.4	201.9	201.0	200.1	200.4	
Други задължения	2186.9	3325.3	4030.1	5473.1	5734.9	5779.4	5861.6	5804.1	5797.9	5811.5	5864.6	5813.8	5846.5	6102.9	6083.6	6167.0	6162.1	6168.1	
V. Пречи инвестиции: вътрешнофирмено кредитиране																			
Краткосрочни	4138.6	6262.6	10751.6	13520.3	14514.9	14865.9	14964.7	14885.1	14866.4	14658.3	14557.1	14730.0	14748.0	15112.8	15151.5	14673.8	14631.6	14621.1	
БРУТЕН ВЪНШЕН ДЪЛГ (Н/М/Н/Н/У)	15006.9	20890.9	29016.8	37157.2	37724.5	36982.8	37305.4	36882.4	36491.9	36506.2	36089.6	36354.0	36679.5	36800.9	36775.1	36280.1	35982.8	36063.2	

¹ Предварителни данни. Равностойността в евро е изчислена по курс на съответните чуждестранни валути към края на периода.

² Източник: Регистър на държавния дълг на Министерството на финансите - предварителни данни за май 2011 г. към 27 юни 2011 г.

³ Не се включват задълженията на фирмите от публичния сектор и държавногарантирания дълг.

⁴ Включват се облигациите по външния дълг, емитирани на международните пазари и държавни ценни книжа (депонирани в левове и чуждестранна валута), притежавани от резиденти.

⁵ При изчисляването на статията *Облигации, притежавани от нерезиденти* се използва резидентния принцип. Дългът се намалява с обема на ценните книжа, емитирани от резиденти на международните финансови пазари и притежавани от резиденти.

⁶ По данни от банките (вкл. данни за банките от публичния и частния сектор). Не са включени депозитите, свързани с условия за дългосрочни кредити.

⁷ Данните се включват в размера на бруталния външен дълг.

⁸ По данни от банките (вкл. данни за банките от публичния и частния сектор). Не са включени депозитите, свързани с условия за дългосрочни кредити.

⁹ В съответствие с изискванията на Ръководството по статистика на външния дълг 2003 г. (EXTERNAL DEBT STATISTICS, Guide for Compilers and Users, IMF 2003) т. 3.14 и 7.5 задълженията по преки инвестиции се включват в размера на дългосрочния външен дълг.

¹⁰ Данните се включват в размера на бруталния външен дълг.

¹¹ Поради тримесечната отчетност на фирмите, данните за 2011 г. подлежат на ревизия.

¹² Към момента публикуваните данни обхващат само държавногарантирания дълг.

¹³ В съответствие с действащата нормативна уредба в ЕС и летото издание на "Ръководство по платежен баланс", МБФ, 1993, размерът на разпределението през м. август и м. септември 2009 г. СПТ ще бъде отразен само в резервните активи. Прилагането на изчисленията за статистиката на външния сектор съгласно шестото издание на Ръководството по платежен баланс (съгласно които разпределението СПТ следва да се отразят като дългосрочни задължения на Централната банка) за целите на националната и Европейската статистика за започне през 2014 г. Дотогава размерът на разпределението СПТ ще бъде отчетан като допълнителен показател.

Допълнителни показатели

Дългосрочен външен дълг ¹	11573.1	14533.7	19632.8	24018.3	25393.9	25518.9	25581.2	25095.9	25006.7	24790.0	24733.6	24972.4	25174.5	25794.5	25793.4	25420.1	25356.5	25432.2	
Краткосрочен външен дълг	3933.8	6157.2	9384.0	13138.9	12330.6	11463.9	11724.2	11786.5	11485.3	11716.2	11356.0	11381.6	11505.0	11006.4	10981.7	10860.0	10626.3	10640.6	
Публичен и държавногарантиран външен дълг	5197.6	4547.3	4092.3	3915.8	4178.7	4286.8	4277.7	4225.9	4239.8	4169.3	4153.1	4199.5	4287.5	4181.6	4171.8	4152.0	4123.8	4143.2	
вкл. държавногарантиран дълг ²	5197.6	4547.3	4092.3	3915.8	4178.7	4286.8	4277.7	4225.9	4239.8	4169.3	4153.1	4199.5	4287.5	4181.6	4171.8	4152.0	4123.8	4143.2	
Частен негарантиран външен дълг	10309.3	16143.6	24924.5	33241.4	33545.8	32896.0	33027.7	32659.5	32292.1	32336.9	31936.5	32154.5	32392.0	32619.3	32603.4	32128.0	31659.0	31920.6	
Револвиращи кредити ³	551.8	886.3	2090.1	3851.6	4142.1	4148.4	4152.6	4210.8	4082.3	3668.0	3645.5	3764.0	3917.9	4000.6	3962.8	3896.0	3757.7	3756.7	
Търговски кредити ⁴	1666.3	2048.1	2450.7	2615.6	2423.1	2547.1	2644.1	2606.3	2568.9	2408.7	2408.7	2408.7	2408.7	2408.7	2408.7	2408.7	2408.7	2408.7	
Заеми, платими при поискване ⁵	2140.3	4059.9	6902.2	8723.1	9166.6	9061.2	9091.3	9150.2	9181.1	9121.6	9069.4	9164.6	9075.6	9081.1	9207.7	8886.9	8803.3	8808.0	
вкл. вътрешнофирмени заеми	1536.5	2203.2	3930.7	5188.8	5684.5	5695.4	5721.4	5794.8	5635.7	5751.7	5695.4	5802.4	5734.5	5725.8	5827.4	5509.1	5395.5	5396.0	
вкл. заеми на банки	274.3	172.1	242.0	242.0	187.8	186.2	184.9	184.9	185.1	183.8	182.8	182.5	181.2	181.2	181.2	180.0	180.0	179.6	
Разпределени СПТ ⁶			664.8	727.3	736.2	712.0	726.9	696.5	692.9	717.1	708.4	696.9	696.9	696.9	696.9	681.7	666.1	679.8	

МАТУРИТЕТНА СТРУКТУРА НА БРУТНИЯ ВЪНШЕН ДЪЛГ¹

	(млн. евро)																				
	XII. 2005	XII. 2006	XII. 2007	XII. 2008	XII. 2009	V. 2010	VI. 2010	VII. 2010	VIII. 2010	IX. 2010	X. 2010	XI. 2010	XII. 2010	I. 2011	II. 2011	III. 2011	IV. 2011	V. 2011	V. 2011 млн. евро	XII. 2010 %	
Дългосрочен външен дълг	7434.5	8271.1	8881.2	10498.0	10879.0	10653.0	10616.5	10210.8	10140.3	10131.6	10176.5	10242.4	10426.5	10681.7	10641.9	10746.3	10724.9	10802.1	10802.1	375.6	3.6
Държавно управление ²	4455.2	3702.2	3099.6	2525.3	2827.9	2894.8	2873.2	2834.3	2852.6	2771.6	2786.2	2797.9	2873.0	2770.8	2761.4	2769.1	2750.5	2763.4	2763.4	-109.6	-3.8
Централна банка	0.0	0.0	0.0	0.0	0.0	0.0	0.0	0.0	0.0	0.0	0.0	0.0	0.0	0.0	0.0	0.0	0.0	0.0	0.0	0.0	-
Банки ³	755.3	931.9	1442.8	2209.7	2094.9	1789.2	1692.2	1383.8	1303.4	1362.4	1380.8	1421.9	1507.1	1605.5	1595.0	1609.2	1612.2	1670.2	1631.1	163.1	10.8
Други сектори ⁴	2224.0	3637.0	4338.8	5762.9	5956.2	5969.0	6051.1	5992.7	5984.2	5997.7	6049.5	6022.6	6046.4	6305.3	6285.4	6368.0	6362.2	6368.5	6322.1	322.1	5.3
Пречи инвестиции: вътрешнофирмено кредитиране⁵	4138.6	6262.6	10751.6	13520.3	14514.9	14865.9	14964.7	14895.1	14866.4	14658.3	14557.1	14730.0	14748.0	15112.8	15151.5	14673.8	14631.6	14621.1	14621.1	-126.9	-0.9
Краткосрочен външен дълг	3933.8	6157.2	9384.0	13138.9	12330.6	11463.9	11724.2	11786.5	11485.3	11716.2	11356.0	11381.6	11505.0	11006.4	10981.7	10860.0	10626.3	10640.6	10640.6	-864.4	-7.5
Държавно управление	0.0	0.0	0.0	0.0	0.0	0.0	0.0	0.0	0.0	0.0	0.0	0.0	0.0	0.0	0.0	0.0	0.0	0.0	0.0	0.0	-
Централна банка	0.0	0.0	0.0	0.0	0.0	0.0	0.0	0.0	0.0	0.0	0.0	0.0	0.0	0.0	0.0	0.0	0.0	0.0	0.0	0.0	-
Банки ³	1921.3	2617.1	4327.9	6862.3	6283.9	5409.2	5580.3	5658.8	5363.8	5739.8	5355.0	5358.9	5355.0	5057.7	5022.6	4840.1	4657.6	4663.1	4691.8	-691.8	-12.9
Други сектори ⁴	2012.5	3540.1	5056.1	6276.6	6046.6	6054.7	6144.0	6127.7	6121.5	5976.4	6001.0	6022.7	6150.0	5948.7	5959.2	6019.9	5968.7	5977.5	5977.5	-172.5	-2.8
Общо	15506.9	20690.9	29016.8	37157.2	37724.5	36992.8	37305.4	36892.4	36491.9	36506.2	36089.6	36354.0	36679.5	36800.9	36775.1	36280.1	35992.8	36063.7	36063.7	-615.7	-1.7

¹ Предварителни данни. Равностойността в евро е изчислена по курс на съответните чуждестранни валути към края на периода.

Разделянето на дълга на краткосрочен и дългосрочен се базира на първоначалния срок до падежа.

² Източник: Регистър на държавния и държавногарантирания дълг на Министерството на финансите - предварителни данни за май 2011 г. към 27 юни 2011 г.

Не се включват задълженията на фирмите от публичния сектор и държавногарантирания дълг.

³ По данни от банките (вкл. данни за банките от публичния и частния сектор). Не са включени депозитите, свързани с условни задължения.

⁴ Данни за фирмите от публичния и частния сектор, вкл. държавногарантирания кредити. Не се включват вътрешнофирмените заеми. Данните обхващат само кредитите, декларирани в БНБ

и за които тя е получила информация.

⁵ В съответствие с изискванията на *Ръководството по статистика на външния дълг*, 2003 г. (*EXTERNAL DEBT STATISTICS, Guide for Compilers and Users, IMF 2003*) т. 3.14 и 7.5 задълженията по преки инвестиции се класифицират като дългосрочен външен дълг.

БРУТЕН ВЪНШЕН ДЪЛГ¹
(По инструменти)

	(в млн. евро)																			
	XII. 2005	XII. 2006	XII. 2007	XII. 2008	XII. 2009	V. 2010	VI. 2010	VII. 2010	VIII. 2010	IX. 2010	X. 2010	XI. 2010	XII. 2010	I. 2011	II. 2011	III. 2011	IV. 2011	V. 2011	V. 2011 - XII. 2010	%
Ценни книжа ²	1870.8	2236.8	1688.4	1301.2	1283.1	1287.9	1249.3	1220.5	1233.0	1198.7	1199.9	1253.5	1242.4	1124.6	1115.8	1106.6	1102.8	1115.5	-126.8	-10.2
Заеми ^{3,4}	6927.8	8738.5	10947.4	14499.3	14895.5	14605.1	14706.3	14372.7	14361.4	14056.4	14115.3	14151.1	14511.1	14626.3	14625.3	14811.0	14699.0	14809.6	298.5	2.1
Търговски кредити	1069.8	1437.0	1586.0	1755.6	1614.6	1474.9	1501.8	1484.8	1468.0	1353.9	1353.9	1353.9	1353.9	1353.9	1353.9	1353.9	1353.9	1353.9	0.0	0.0
Депозити на нерезиденти ⁵	1396.6	1900.1	3919.9	5974.6	5384.8	4584.2	4833.5	4860.0	4514.3	5169.5	4808.3	4808.5	4762.5	4526.7	4473.9	4262.8	4125.9	4088.8	-673.7	-14.1
Други задължения	103.2	115.9	123.5	106.2	31.6	164.9	49.7	59.2	48.9	69.4	55.0	57.0	61.6	56.5	54.7	72.0	69.7	74.8	13.3	21.5
Пречи инвестиции: вътрешнофирмено кредитиране	4138.6	6262.6	10751.6	13520.3	14514.9	14865.9	14964.7	14885.1	14866.4	14658.3	14557.1	14730.0	14748.0	15112.8	15151.5	14673.8	14631.6	14621.1	-126.9	-0.9
Заеми	3541.1	5637.1	9666.3	12658.8	13706.4	13792.1	13820.9	13762.1	13763.9	13607.9	13500.7	13673.6	13691.6	14056.4	14095.1	13617.4	13575.2	13564.7	-126.9	-0.9
Търговски кредити	596.5	611.0	864.7	860.0	808.5	1072.2	1142.2	1121.5	1100.9	1054.8	1054.8	1054.8	1054.8	1054.8	1054.8	1054.8	1054.8	1054.8	0.0	0.0
Ценни книжа	1.0	14.5	20.5	1.5	0.0	1.5	1.5	1.5	1.5	1.5	1.5	1.5	1.5	1.5	1.5	1.5	1.5	1.5	0.0	-
БРУТЕН ВЪНШЕН ДЪЛГ	15506.9	20690.9	29016.8	37157.2	37724.5	36982.8	37305.4	36882.4	36491.9	36506.2	36089.6	36354.0	36679.5	36800.9	36775.1	36280.1	35982.8	36063.7	-615.7	-1.7

¹ Предварителни данни. Равностойността в евро е изчислена по курс на съответните чуждестранни валути към края на периода.

² Включват се облигациите по външния дълг, емитирани на международните пазари и държавни ценни книжа (деноминирани в левове и чуждестранна валута), притежавани от нерезиденти.

³ При изчисляването на статия *Облигации, притежавани от нерезиденти* се използва резидентния принцип. Дългът се намалява с обема на ценните книжа, емитирани от резиденти на международните финансови пазари и притежавани от резиденти.

⁴ Източник на данните за държавните и държавногарантираните заеми: Регистър на държавния и държавногарантирания дълг на Министерството на финансите - предварителни данни за май 2011 г. към 27 юни 2011 г.

⁵ Данните за фирмите обхващат само кредитите, регистрирани в БНБ и за които е получена информация.

⁶ По данни от банките (вкл. данни за банките от публичния и частния сектор). Не са включени депозитите, свързани с условни задължения.

СТРУКТУРА НА КРАТКОСРОЧНИЯ И ДЪЛГОСРОЧЕН ВЪНШЕН ДЪЛГ¹
(по инструменти)

	(млн. евро)												%							
	XII. 2005	XII. 2006	XII. 2007	XII. 2008	XII. 2009	V. 2010	VI. 2010	VII. 2010	VIII. 2010	IX. 2010	X. 2010	XI. 2010		XII. 2010	I. 2011	II. 2011	III. 2011	IV. 2011	V. 2011	V. 2011 – XII. 2010
Дългосрочен външен дълг, в т. ч.:	11573.1	14533.7	19632.8	24018.3	25393.9	25518.9	25581.2	25095.9	25006.7	24790.0	24733.6	24972.4	25174.5	25794.5	25793.4	25420.1	25356.5	25423.2	248.6	1.0
Преки инвестиции: вътрешфирмено кредитиране	4138.6	6262.6	10751.6	13520.3	14514.9	14865.9	14964.7	14885.1	14866.4	14658.3	14557.1	14730.0	14748.0	15112.8	15151.5	14673.8	14631.6	14621.1	-126.9	-0.9
Други	7434.5	8271.1	8881.2	10498.0	10879.0	10653.0	10616.5	10270.8	10140.3	10131.6	10176.5	10242.4	10426.5	10681.7	10641.9	10746.3	10724.9	10802.1	375.6	3.6
Ценни книжа	1870.8	2057.8	1688.4	1301.2	1283.1	1287.9	1249.3	1220.5	1233.0	1198.7	1199.9	1253.5	1242.4	1124.6	1115.8	1106.6	1102.8	1115.5	-128.8	-10.2
Заеми	5563.7	6213.2	7192.8	9196.8	9596.0	9365.1	9367.1	8990.3	8907.3	8932.9	8976.6	8988.9	9184.1	9557.1	9526.0	9639.7	9622.1	9686.5	502.4	5.5
Краткосрочен външен дълг	3933.8	6157.2	9384.0	13138.9	12330.6	11463.9	11724.2	11786.5	11485.3	11716.2	11356.0	11381.6	11505.0	11006.4	10981.7	10860.0	10626.3	10640.6	-864.4	-7.5
Ценни книжа	0.0	179.0	0.0	0.0	0.0	0.0	0.0	0.0	0.0	0.0	0.0	0.0	0.0	0.0	0.0	0.0	0.0	0.0	0.0	-
Заеми	1364.1	2525.3	3754.6	5302.5	5299.5	5240.0	5339.2	5382.4	5454.1	5123.5	5138.7	5162.2	5327.0	5069.2	5099.3	5171.3	5076.9	5123.0	-203.9	-3.8
Търговски кредити	1069.8	1437.0	1566.0	1755.6	1614.6	1474.9	1501.8	1484.8	1468.0	1353.9	1353.9	1353.9	1353.9	1353.9	1353.9	1353.9	1353.9	1353.9	0.0	0.0
Депозити на нерезиденти	1396.6	1900.1	3919.9	5974.6	5384.8	4584.2	4833.5	4860.0	4514.3	5169.5	4808.3	4808.5	4762.5	4526.7	4473.9	4262.8	4125.9	4088.8	-673.7	-14.1
Други задължения	103.2	115.9	123.5	106.2	31.6	164.9	49.7	59.2	48.9	69.4	55.0	57.0	61.6	56.5	54.7	72.0	69.7	74.8	13.3	21.5
БРУТЕН ВЪНШЕН ДЪЛГ	15506.9	20690.9	29016.8	37157.2	37724.5	36982.8	37305.4	36882.4	36491.9	36506.2	36089.6	36354.0	36679.5	36800.9	36775.1	36280.1	35982.8	36063.7	-615.7	-1.7

¹ Предварителни данни. Равностойността в евро е изчислена по курс на съответните чуждестранни валути към края на периода. Разделянето на дълга на краткосрочен и дългосрочен се базира на първоначалния срок до падежа.

ДЦК, ЕМИТИРАНИ НА ВЪТРЕШНИЯ ПАЗАР, ПРИТЕЖАВАНИ ОТ НЕРЕЗИДЕНТИ

													(млн. евро)								
	XII. 2005	XII. 2006	XII. 2007	XII. 2008	XII. 2009	V. 2010	VI. 2010	VII. 2010	VIII. 2010	IX. 2010	X. 2010	XI. 2010	XII. 2010	I. 2011	II. 2011	III. 2011	IV. 2011	V. 2011	V. 2011 – XII. 2010 млн. евро	%	
ЗУНК, в т. ч.:																					
– в евро	0.8	0.8	0.7	0.7	2.0	3.3	3.4	3.2	3.3	0.5	0.5	0.5	0.5	0.5	0.5	0.5	0.5	0.5	0.5	-0.1	-11.3
– в щатски долари	0.8	0.7	0.7	0.6	0.6	0.5	0.5	0.5	0.5	0.5	0.5	0.5	0.5	0.4	0.4	0.4	0.4	0.4	0.4	-0.1	-11.1
По Наредба 5	0.1	0.0	0.0	0.0	1.4	2.8	2.9	2.7	2.8	0.0	0.0	0.0	0.0	0.0	0.0	0.0	0.0	0.0	0.0	0.0	-17.9
	9.3	8.8	8.8	14.0	19.5	17.8	17.8	17.8	17.8	12.9	12.9	12.9	14.1	14.7	14.4	14.4	14.4	14.4	14.4	0.3	2.1
ОБЩО	10.1	9.5	9.5	14.7	21.5	21.4	21.2	21.0	21.1	13.4	13.4	13.4	14.7	15.2	14.9	14.9	14.9	14.9	14.9	0.2	1.7

¹ Данни по тримесечни отчети на първичните дилъри на ДЦК.

ОБЛИГАЦИИ НА ПРАВИТЕЛСТВОТО, ЕМИТИРАНИ НА МЕЖДУНАРОДНИТЕ ПАЗАРИ И ПРИТЕЖАВАНИ ОТ РЕЗИДЕНТИ

													(млн. евро)								
	XII. 2005	XII. 2006	XII. 2007	XII. 2008	XII. 2009	V. 2010	VI. 2010	VII. 2010	VIII. 2010	IX. 2010	X. 2010	XI. 2010	XII. 2010	I. 2011	II. 2011	III. 2011	IV. 2011	V. 2011	V. 2011 – XII. 2010 млн. евро	%	
Облигации																					
Глобални облигации	1912.5	1800.2	1700.3	1736.7	1576.1	1701.2	1703.8	1652.3	1675.2	1614.4	1602.4	1654.3	1636.5	1611.9	1603.7	1583.1	1549.5	1573.7	1573.7	-62.8	-3.8
– 2013 г., в т. ч.:	835.5	835.5	835.5	835.5	818.5	818.5	818.5	818.5	818.5	818.5	818.5	818.5	818.5	818.5	818.5	818.5	818.5	818.5	818.5	0.0	0.0
притежавани от резиденти	148.2	188.0	289.6	425.8	372.9	397.2	425.4	423.2	422.0	423.4	428.6	428.6	418.2	522.4	520.4	515.5	483.7	483.0	483.0	64.7	15.5
– 2015 г., в т. ч.:	1077.0	964.7	864.8	901.2	757.7	882.7	885.3	833.9	856.7	796.0	784.0	835.8	818.0	793.4	785.3	764.7	731.1	755.2	755.2	-62.8	-7.7
притежавани от резиденти	175.8	143.6	172.9	358.8	206.0	270.0	282.6	267.1	276.7	240.8	221.2	243.3	238.4	230.4	232.2	220.0	221.1	233.5	233.5	-4.9	-2.1

¹ Включва емисиите на правителството на глобални облигации на международните финансови пазари, непогасени към края на май 2011 г. Поради отчитането на брутния външен дълг съгласно резидентния принцип, глобалните облигации, притежавани от резиденти, се включват в общите таблици със знак минус.

Приложение 8

БРУТЕН ВЪНШЕН ДЪЛГ¹
(По сектори на кредиторите)

III. 2011 г.												
(в млн. евро)	Международни организации						Държавно управление	Централни банки	Банки	Други сектори	Търгуеми дългови ценни книжа ⁶	ОБЩО
	МВФ	Световна банка	ЕБВР	ЕИБ	Други	ОБЩО						
I. Държавно управление²	0.0	945.8	38.0	621.1	0.0	1604.9	94.4	0.0	79.1	111.4	879.3	2769.1
Краткосрочни	0.0	0.0	0.0	0.0	0.0	0.0	0.0	0.0	0.0	0.0	0.0	0.0
Дългосрочни	0.0	945.8	38.0	621.1	0.0	1604.9	94.4	0.0	79.1	111.4	879.3	2769.1
II. Централна банка	0.0	0.0	0.0	0.0	0.0	0.0	0.0	0.0	0.0	0.0	0.0	0.0
II. Банки³	0.0	0.0	289.4	207.6	82.4	579.5	16.1	0.0	4825.4	1002.1	26.3	6449.3
Краткосрочни	0.0	0.0	83.9	62.0	15.6	161.5	16.1	0.0	3696.7	965.8	0.0	4840.1
Дългосрочни	0.0	0.0	205.5	145.6	66.8	418.0	0.0	0.0	1128.7	36.2	26.3	1609.2
IV. Други сектори⁴	0.0	50.4	585.6	89.5	265.5	991.0	5.3	0.0	6372.7	4817.9	201.0	12387.9
Краткосрочни	0.0	0.0	68.6	0.0	33.0	101.6	0.0	0.0	2930.6	2987.6	0.0	6019.9
Дългосрочни	0.0	50.4	517.0	89.5	232.5	889.4	5.2	0.0	3442.1	1830.3	201.0	6368.0
ОБЩО (по сектори на кредиторите)	0.0	996.1	913.0	918.3	347.9	3175.3	115.8	0.0	11277.2	5931.4	1106.6	21606.3
V. Прехи инвестиции: вътрешнофирмено кредитиране⁵												14673.8
БРУТЕН ВЪНШЕН ДЪЛГ (I+II+III+IV+V)												36280.1
XII. 2010 г.												
(в млн. евро)	Международни организации						Държавно управление	Централни банки	Търговски банки	Други сектори	Търгуеми дългови ценни книжа ⁶	ОБЩО
	МВФ	Световна банка	ЕБВР	ЕИБ	Други	ОБЩО						
I. Държавно управление²	0.0	950.5	38.0	576.3	0.0	1564.8	100.7	0.0	81.8	122.1	1003.6	2873.0
Краткосрочни	0.0	0.0	0.0	0.0	0.0	0.0	0.0	0.0	0.0	0.0	0.0	0.0
Дългосрочни	0.0	950.5	38.0	576.3	0.0	1564.8	100.7	0.0	81.8	122.1	1003.6	2873.0
II. Централна банка	0.0	0.0	0.0	0.0	0.0	0.0	0.0	0.0	0.0	0.0	0.0	0.0
Краткосрочни	0.0	0.0	0.0	0.0	0.0	0.0	0.0	0.0	0.0	0.0	0.0	0.0
Дългосрочни	0.0	0.0	0.0	0.0	0.0	0.0	0.0	0.0	0.0	0.0	0.0	0.0
II. Банки³	0.0	0.0	247.9	210.3	84.9	543.1	14.7	0.0	5142.8	1122.5	38.8	6862.1
Краткосрочни	0.0	0.0	77.7	72.0	16.2	165.9	14.7	0.0	4223.2	951.2	0.0	5355.0
Дългосрочни	0.0	0.0	170.2	138.3	68.7	377.3	0.0	0.0	919.6	171.3	38.8	1507.1
IV. Други сектори⁴	0.0	51.7	528.5	91.6	272.2	944.1	4.9	0.0	6246.3	4801.1	199.9	12196.4
Краткосрочни	0.0	0.0	71.5	0.0	49.2	120.7	0.0	0.0	3003.9	3025.3	0.0	6150.0
Дългосрочни	0.0	51.7	457.0	91.6	223.1	823.4	4.9	0.0	3242.4	1775.8	199.9	6046.4
ОБЩО (по сектори на кредиторите)	0.0	1002.2	814.4	878.3	357.1	3052.0	120.4	0.0	11470.9	6045.7	1242.4	21931.5
V. Прехи инвестиции: вътрешнофирмено кредитиране⁵												14748.0
БРУТЕН ВЪНШЕН ДЪЛГ (I+II+III+IV+V)												36679.5
РАЗЛИКА (III. 2011 г. / XII. 2010 г.)												
(в млн. евро)	Международни организации						Държавно управление	Централни банки	Банки	Други сектори	Търгуеми дългови ценни книжа ⁶	ОБЩО
	МВФ	Световна банка	ЕБВР	ЕИБ	Други	ОБЩО						
I. Държавно управление²	0.0	-4.8	0.0	44.8	0.0	40.0	-6.3	0.0	-2.7	-10.7	-124.3	-103.9
Краткосрочни	0.0	0.0	0.0	0.0	0.0	0.0	0.0	0.0	0.0	0.0	0.0	0.0
Дългосрочни	0.0	-4.8	0.0	44.8	0.0	40.0	-6.3	0.0	-2.7	-10.7	-124.3	-103.9
II. Централна банка	0.0	0.0	0.0	0.0	0.0	0.0	0.0	0.0	0.0	0.0	0.0	0.0
Краткосрочни	0.0	0.0	0.0	0.0	0.0	0.0	0.0	0.0	0.0	0.0	0.0	0.0
Дългосрочни	0.0	0.0	0.0	0.0	0.0	0.0	0.0	0.0	0.0	0.0	0.0	0.0
II. Банки³	0.0	0.0	41.5	-2.7	-2.5	36.3	1.4	0.0	-317.4	-120.5	-12.6	-412.7
Краткосрочни	0.0	0.0	6.2	-10.0	-0.6	-4.3	1.4	0.0	-526.5	14.6	0.0	-514.8
Дългосрочни	0.0	0.0	35.3	7.3	-1.9	40.7	0.0	0.0	209.1	-135.1	-12.6	102.1
IV. Други сектори⁴	0.0	-1.3	57.1	-2.1	-6.8	46.9	0.3	0.0	126.4	16.8	1.1	191.5
Краткосрочни	0.0	0.0	-2.9	0.0	-16.2	-19.1	0.0	0.0	-73.3	-37.7	0.0	-130.1
Дългосрочни	0.0	-1.3	60.0	-2.1	9.4	66.0	0.3	0.0	199.7	54.5	1.1	321.6
ОБЩО (по сектори на кредиторите)	0.0	-6.1	98.6	40.0	-9.2	123.3	-4.6	0.0	-193.7	-114.3	-135.8	-325.2
V. Прехи инвестиции: вътрешнофирмено кредитиране⁵	0.0	0.0	0.0	0.0	0.0	0.0	0.0	0.0	0.0	0.0	0.0	-74.3
Краткосрочни	0.0	0.0	0.0	0.0	0.0	0.0	0.0	0.0	0.0	0.0	0.0	0.0
Дългосрочни	0.0	0.0	0.0	0.0	0.0	0.0	0.0	0.0	0.0	0.0	0.0	-74.3
БРУТЕН ВЪНШЕН ДЪЛГ (I+II+III+IV+V)	0.0	0.0	0.0	0.0	0.0	0.0	0.0	0.0	0.0	0.0	0.0	-399.4

¹ Предварителни данни. Равностойността в евро е изчислена по курс на съответните чуждестранни валути към края на периода. Публикуват се тримесечни данни.

² Източник: Регистър на държавния и държавногарантирания дълг на Министерството на финансите - предварителни данни за март 2011 г. към 21 април 2011 г. Не се включват задълженията на фирмите от публичния сектор и държавногарантирания дълг.

³ По данни от банките (вкл. данни за банките от публичния и частния сектор). Не са включени депозитите, свързани с основни задължения.

⁴ Данни за фирмите от публичния и частния сектор, вкл. държавногарантираните кредити. Не се включват вътрешнофирмените заеми. Данните обхващат само кредитите, декларирани в БНБ и за които тя е получила информация.

⁵ Поради спецификата на вътрешнофирмени заеми, съгласно *External Debt Statistics: Guide for Compilers and Users*, глава 7, параграф 7.43., задълженията са представени само като обща сума.

⁶ Включват се облигациите по външния дълг, емитирани на международните пазари и държавни ценни книжа (деноминирани в левове и чуждестранна валута), притежавани от нерезиденти, както и облигации, емитирани от банките и фирмите и притежавани от нерезиденти.

ВАЛУТНА СТРУКТУРА НА БРУТНИЯ ВЪНШЕН ДЪЛГ¹
(по институционални сектори)

(%)

Брутен външен дълг									
Валуты	2006	2007	2008	2009	2010				2011
	XII	XII	XII	XII	III	VI	IX	XII	III
Евро	79.6	87.0	85.9	88.8	88.5	87.9	88.7	87.7	88.3
Щатски долар	11.9	8.0	6.5	6.3	6.7	7.2	6.4	6.5	6.3
СПТ	1.3	0.0	0.0	0.0	0.0	0.0	0.0	0.0	0.0
Други	7.2	5.0	7.6	4.9	4.9	4.9	4.9	5.8	5.4
ОБЩО	100.0	100.0	100.0	100.0	100.0	100.0	100.0	100.0	100.0
Държавно управление²									
Валуты	2006	2007	2008	2009	2010				2011
	XII	XII	XII	XII	III	VI	IX	XII	III
Евро	63.7	70.4	70.2	73.8	72.9	71.6	73.2	73.2	74.2
Щатски долар	24.8	24.6	23.6	21.0	21.8	22.6	21.3	21.4	20.7
СПТ	7.0	0.0	0.0	0.0	0.0	0.0	0.0	0.0	0.0
Японска йена	4.0	4.5	5.4	4.4	4.6	5.1	5.1	5.0	4.7
Други	0.5	0.5	0.7	0.7	0.7	0.7	0.4	0.4	0.4
ОБЩО	100.0	100.0	100.0	100.0	100.0	100.0	100.0	100.0	100.0
Банки									
Валуты	2006	2007	2008	2009	2010				2011
	XII	XII	XII	XII	III	VI	IX	XII	III
Евро	80.8	91.5	82.8	90.5	90.9	90.8	89.7	84.8	85.3
Щатски долар	4.3	2.2	2.9	2.3	2.2	2.7	3.0	2.7	2.5
Български лев	12.1	6.0	13.7	6.8	6.3	5.8	6.6	11.8	11.5
Швейцарски франк	2.3	0.0	0.2	0.2	0.2	0.2	0.2	0.2	0.2
Други	0.5	0.2	0.4	0.4	0.4	0.5	0.5	0.5	0.5
ОБЩО	100.0	100.0	100.0	100.0	100.0	100.0	100.0	100.0	100.0
Други сектори									
Валуты	2006	2007	2008	2009	2010				2011
	XII	XII	XII	XII	III	VI	IX	XII	III
Евро	78.4	85.2	83.3	85.8	85.6	85.3	86.7	86.8	87.5
Щатски долар	12.0	7.4	7.3	7.3	7.4	7.5	6.4	6.4	6.2
Други	9.5	7.4	9.4	6.9	7.0	7.2	6.9	6.8	6.3
ОБЩО	100.0	100.0	100.0	100.0	100.0	100.0	100.0	100.0	100.0
Преки инвестиции									
Валуты	2006	2007	2008	2009	2010				2011
	XII	XII	XII	XII	III	VI	IX	XII	III
Евро	89.8	90.9	93.2	93.3	92.5	91.8	92.7	92.6	92.9
Щатски долар	8.5	6.9	4.9	4.8	5.5	6.1	5.2	5.4	5.5
Други	1.7	2.3	1.9	1.9	2.0	2.1	2.1	2.0	1.7
ОБЩО	100.0	100.0	100.0	100.0	100.0	100.0	100.0	100.0	100.0

¹ Предварителни данни. Валутната структура на брутния външен дълг се изчислява на тримесечие.

² Източник: Регистър на държавния и държавногарантирания дълг на Министерството на финансите - предварителни данни за март 2011 г. към 21 април 2011 г.

НЕТЕН ПОТОК¹
(По сектори)

(в млн. евро)

	2002	2003	2004	2005	2006	2007	2008	2009	2010	I.-V. 2010	I.-V. 2011	I.-V. 2011 / I.-V. 2010	
												млн. евро	%
I. Държавно управление	-368.7	-3.3	-413.6	-1792.8	-607.5	-520.1	-656.0	326.1	-47.6	-58.0	-79.7	-21.7	37.4
II. Централна банка	-50.9	-19.3	0.0	0.0	0.0	0.0	0.0	0.0	0.0	0.0	0.0	0.0	-
III. Банки	152.1	137.0	847.8	428.5	878.6	2185.1	3004.2	-740.1	-1273.5	-1226.6	-536.4	690.2	-56.3
IV. Други сектори	251.9	239.4	932.2	817.8	2530.2	1785.6	2102.6	122.3	249.1	80.9	70.9	-10.0	-12.4
V. Преки инвестиции: вътрешнофирмено кредитиране	108.7	323.2	607.9	1686.6	1958.8	3764.7	2296.2	999.1	147.7	-55.0	-164.4	-109.4	199.1
ОБЩ НЕТЕН ПОТОК	93.0	677.0	1974.3	1140.1	4760.1	7215.3	6747.0	707.4	-924.3	-1258.8	-709.7	549.1	-43.6

¹ Разлика между общия размер на получените кредити и общата сума по обслужването на главници.

Приложение 11

ПОЛУЧЕНИ КРЕДИТИ И ДЕПОЗИТИ
(По институционални сектори)

(в млн. евро)

	V. 2010	I.-V. 2010	V. 2011	I.-V. 2011	Промяна ²
I. Държавно управление³	-0.2	75.7	0.8	99.3	23.6
Краткосрочни	0.0	0.0	0.0	0.0	0.0
Дългосрочни	-0.2	75.7	0.8	99.3	23.6
Облигации ⁴	0.0	35.0	0.8	58.4	23.4
Заеми	-0.2	40.6	0.0	40.9	0.2
II. Централна банка	0.0	0.0	0.0	0.0	0.0
Краткосрочни	0.0	0.0	0.0	0.0	0.0
Дългосрочни	0.0	0.0	0.0	0.0	0.0
III. Банки⁵	227.7	502.3	175.2	444.6	-57.7
Краткосрочни	125.9	365.2	109.1	259.1	-106.0
Заеми	7.9	45.4	104.4	227.1	181.7
Депозити ⁶	0.0	176.7	0.0	0.0	-176.7
Други задължения	118.0	143.0	4.7	32.0	-111.0
Дългосрочни	101.8	137.1	66.1	185.5	48.3
Облигации	0.0	0.0	0.0	0.0	0.0
Заеми	101.8	137.1	66.1	185.5	48.3
IV. Други сектори⁷	72.3	460.5	46.5	486.4	25.9
Краткосрочни	33.6	225.4	7.9	60.0	-165.4
Инструменти на паричния пазар	0.0	0.0	0.0	0.0	0.0
Заеми	33.6	225.4	7.9	60.0	-165.4
Други задължения	0.0	0.0	0.0	0.0	0.0
Дългосрочни	38.8	235.1	38.6	426.4	191.3
Облигации	0.0	1.0	0.3	2.8	1.8
Заеми	38.8	234.1	38.3	423.6	189.5
V. Преки инвестиции: вътрешнофирмено кредитиране	94.2	825.9	24.9	800.3	-25.6
БРУТЕН ВЪНШЕН ДЪЛГ (I+II+III+IV+V)	394.1	1864.4	247.4	1830.6	-33.8

Дългосрочен външен дълг ⁸	234.6	1273.8	130.4	1511.5	237.7
Краткосрочен външен дълг	159.5	590.6	117.0	319.1	-271.4
Публичен и публичногарантиран външен дълг	0.8	107.5	0.8	124.8	17.3
Частен негарантиран външен дълг	393.3	1756.9	246.6	1705.9	-51.0
Револвиращи кредити ⁹	431.0	2280.9	19.5	1477.5	-803.4
Търговски кредити ^{9,10}	32.1	106.8	0.0	0.0	-106.8

¹ Фактически получени кредити и депозити. Предварителни данни. Данните са преизчислени в евро по средномесечен курс на съответните валути.

² Промяна за периода януари - май 2011 г. спрямо януари - май 2010 г.

³ Източник: Регистър на държавния и държавногарантирания дълг на Министерството на финансите - предварителни данни за май 2011 г. към 27 юни 2011 г. Не включва данни за задълженията на фирмите от публичния сектор, включително за държавногарантирания дълг.

⁴ Подстатията включва изменението на задълженията към нерезиденти в резултат на сделки с резиденти. Преминаването на облигациите от резиденти към нерезиденти представлява нарастване на задълженията към нерезиденти и се отразява със знак плюс.

⁵ По данни от банките.

⁶ Не са включени получените депозити, свързани с условни задължения.

⁷ Включва получени кредити (без вътрешнофирмени кредити), декларирани в БНБ и за които тя е получила информация, както и държавногарантирани кредити (източник: Регистър на държавния и държавногарантирания дълг на Министерството на финансите - предварителни данни за май 2011 г. към 27 юни 2011 г.).

⁸ В съответствие с изискванията на *Руководството по статистика на външния дълг*, 2003 г. (*EXTERNAL DEBT STATISTICS, Guide for Compilers and Users*, IMF 2003) т.3.14 и 7.5 получените кредити по преки инвестиции се включват в дългосрочния външен дълг.

⁹ Данните не се включват в таблиците *Получени кредити и депозити по институционални сектори*.

¹⁰ Нетното нарастване на размера на получените търговски кредити през отчетния месец се отразява в допълнителните таблици към *Получени кредити и депозити (приложения 11 и 12)*, а нетното намаление - в допълнителните таблици към *Обслужване на брутни външен дълг* (приложения 13 и 14).

Приложение 12

ПОЛУЧЕНИ КРЕДИТИ И ДЕПОЗИТИ
(По инструменти¹)

(в млн. евро)

	V. 2010	I.-V. 2010	V. 2011	I.-V. 2011	Промяна ²
Ценни книжа ³	0.0	36.0	1.1	61.2	25.2
Инструменти на паричния пазар	0.0	0.0	0.0	0.0	0.0
Облигации ⁴	0.0	36.0	1.1	61.2	25.2
Заеми ^{5,6}	181.8	682.7	216.7	937.1	254.3
Краткосрочни	41.4	270.8	112.3	287.1	16.3
Дългосрочни	140.4	411.9	104.4	649.9	238.0
Депозити на нерезиденти ⁷	0.0	176.7	0.0	0.0	-176.7
Други задължения	118.0	143.0	4.7	32.0	-111.0
Преки инвестиции: вътрешнофирмено кредитиране	94.2	825.9	24.9	800.3	-25.6
					0.0
БРУТЕН ВЪНШЕН ДЪЛГ (I+II+III+IV+V)	394.1	1864.4	247.4	1830.6	-33.8

Допълнителни статии

Революиращи кредити ⁸	431.0	2280.9	19.5	1477.5	-803.4
Търговски кредити ^{8,9}	32.1	106.8	0.0	0.0	-106.8

¹ Фактически получени кредити и депозити. Предварителни данни. Данните са преизчислени в евро по средномесечен курс на съответните валути.

² Промяна за периода януари - май 2011 г. спрямо януари - май 2010 г.

³ Включват се облигациите по външния дълг, емитирани на местния и международните пазари и държавни ценни книжа (деноминирани в левове и чуждестранна валута), притежавани от нерезиденти.

⁴ Преминанването на облигациите от резиденти към нерезиденти представлява нарастване на задълженията към нерезиденти и се отразява със знак плюс.

⁵ Включват се държавните и държавногарантираните кредити и заемите на фирмите от публичния и частния сектор. Не се включват вътрешнофирмените заеми.

⁶ Източник на данните за държавните и държавногарантираните заеми: Регистър на държавния и държавногарантирания дълг на Министерството на финансите - предварителни данни за май 2011 г. към 27 юни 2011 г. Източник на данните за негарантираните заеми: БНБ - предварителни данни към 27 юни 2011 г. Данните за фирмите обхващат само кредитите, декларирани в БНБ и за които тя е получила информация.

⁷ По данни от банките (вкл. данни за банките от публичния и частния сектор). Не са включени депозитите, свързани с условни задължения.

⁸ Данните не се включват в таблиците *Получени кредити и депозити по институционални сектори (приложение 11)*.

⁹ Нетното нарастване на размера на получените търговски кредити през отчетния месец се отразява в допълнителните таблици към *Получени кредити и депозити (приложения 11 и 12)*, а нетното намаление - в допълнителните таблици към *Обслужване на brutния външен дълг (приложения 13 и 14)*.

ОБСЛУЖВАНЕ НА БРУТНИЯ ВЪНШЕН ДЪЛГ
(По институционални сектори¹)

	V. 2010		I.-V. 2010		V. 2011		I.-V. 2011		Промяна ²	
	Главница	Общо	Главница	Общо	Главница	Общо	Главница	Общо	Главница	Общо
	Лихва		Лихва		Лихва		Лихва		Лихва	
I. Държавно управление³	67.0	70.9	133.7	203.1	10.4	15.7	179.0	247.8	45.3	0.6
Краткосрочни	0.0	0.0	0.0	0.0	0.0	0.0	0.0	0.0	0.0	0.0
Дългосрочни	67.0	70.9	133.7	203.1	10.4	15.7	179.0	247.8	45.3	0.6
Облигации ⁴	61.9	61.9	95.0	151.7	5.9	5.9	135.7	189.6	40.8	-2.9
Заеми	5.1	9.0	38.8	51.4	4.4	9.8	43.3	58.2	4.5	2.3
III. Централна банка	0.0	0.0	0.0	0.0	0.0	0.0	0.0	0.0	0.0	0.0
Краткосрочни	0.0	0.0	0.0	0.0	0.0	0.0	0.0	0.0	0.0	0.0
Дългосрочни	0.0	0.0	0.0	0.0	0.0	0.0	0.0	0.0	0.0	0.0
III. Банки⁵	604.1	605.9	1728.9	1747.3	119.3	4.6	981.0	1000.8	-747.9	1.5
Краткосрочни	382.5	0.1	1280.4	4.1	110.4	0.3	891.9	1.7	-388.5	-2.4
Заеми	13.4	0.1	262.2	4.1	67.2	0.3	213.9	1.7	-48.4	-2.4
Депозити	369.1	0.0	1006.7	0.0	43.1	0.0	660.3	0.0	-346.4	0.0
Други задължения	0.0	0.0	11.5	11.5	0.0	0.0	17.7	0.0	6.2	0.0
Дългосрочни	221.6	1.7	448.5	14.2	9.0	4.3	89.1	18.1	-359.4	3.8
Облигации	0.0	0.0	0.1	0.1	0.0	0.0	12.6	0.0	12.5	0.0
Заеми	221.6	1.7	448.4	14.2	9.0	4.3	76.6	18.1	-371.9	3.8
IV. Други сектори⁶	61.9	80.1	379.7	469.0	47.4	9.8	415.6	488.9	35.9	-6.0
Краткосрочни	14.3	3.1	89.8	105.1	1.9	0.1	65.5	8.8	-24.3	-6.5
Инструменти на парничия пазар	0.0	0.0	0.0	0.0	0.0	0.0	0.0	0.0	0.0	0.0
Заеми	14.3	3.1	89.8	105.1	1.9	0.1	65.5	8.8	-24.3	-6.5
Други задължения	0.0	0.0	0.0	0.0	0.0	0.0	0.0	0.0	0.0	0.0
Дългосрочни	47.6	15.1	289.9	64.7	45.5	9.6	350.0	64.6	60.1	0.6
Облигации	25.4	0.0	32.7	0.0	0.0	0.0	2.3	0.0	-30.4	-30.4
Заеми	22.2	15.1	257.1	64.7	45.5	9.6	347.7	64.6	90.6	0.6
V. Пречи инвестиции: вътрешнофирмено кредитиране	77.5	5.3	880.9	942.3	36.0	15.1	964.7	1032.9	83.9	6.7
БРУТЕН ВЪНШЕН ДЪЛГ (I+III+IV+V)	810.6	29.2	3123.2	3351.7	213.0	34.9	2540.4	2770.5	-582.8	1.6

	V. 2010		I.-V. 2010		V. 2011		I.-V. 2011		Промяна ²	
	Главница	Общо	Главница	Общо	Главница	Общо	Главница	Общо	Главница	Общо
	Лихва		Лихва		Лихва		Лихва		Лихва	
Дългосрочен външен дълг⁷	413.8	26.0	1753.0	1962.1	100.8	34.4	1582.9	1802.5	-170.1	10.5
Краткосрочен външен дълг	396.8	3.1	1370.2	1389.6	112.2	0.5	957.4	967.9	-412.8	-8.9
Публичен и публичногарантиран външен дълг	69.4	10.0	177.2	264.1	13.2	8.6	207.8	293.0	30.6	-1.6
Частен негарантиран външен дълг	741.1	19.2	2946.0	3087.6	199.8	26.3	2332.6	2477.5	-613.4	3.3
Револвираци кредити ⁸	429.8	5.3	2289.1	31.6	18.4	1.0	1581.5	1598.9	-707.6	-14.2
Търговски кредити ⁹	0.0	0.0	0.0	0.0	0.0	0.0	0.0	0.0	0.0	0.0

¹ Фактически плащания. Предварителни данни. Данните са преизчислени в евро по средномесечен курс на съответните валути.

² Промяна за периода януари - май 2011 г. спрямо януари - май 2010 г.

³ Източник: Регистър на държавния и държавногарантирания дълг на Министерството на финансите - предварителни данни за май 2011 г. към 27 юни 2011 г. Не включва данни за плащанията на фирмите от публичния сектор и за държавногарантирания дълг.

⁴ Поради прилагане на резидентния принцип, плащанията по външния дълг се намаляват с плащанията по ценни книжа, притежавани от резиденти и се увеличават с размера на преминалите от нерезиденти към резиденти ценни книжа (емитирани от резиденти на международните финансови пазари).

⁵ По данни от банките. Не са включени депозитите, свързани с условия задължения.

⁶ Включва извършени плащания на главници и лихви по кредити (без вътрешнофирмени кредити), декларирани в БНБ и за които тя е получила информация и плащанията по държавногарантирания дълг.

⁷ В съответствие с изискванията на Ръководството по статистика на външния дълг, 2003 г. (EXTERNAL DEBT STATISTICS, Guide for Compilers and Users, IMF 2003)

⁸ Данните не се включват в таблиците Обслужване на брутни външен дълг.

⁹ Нетното нарастване на размера на получените търговски кредити през отчетния месец се отразява в допълнителните таблици

към Получени кредити и депозити (приложения 11 и 12), а нетното намаляване - в допълнителните таблици към Обслужване на брутни външен дълг (приложения 13 и 14).

ОБСЛУЖВАНЕ НА БРУТНИЯ ВЪНШЕН ДЪЛГ
(По инструменти¹)

	V. 2010			I-V. 2010			V. 2011			I-V. 2011			Промяна ²		
	Главница	Лихва	Общо	Главница	Лихва	Общо	Главница	Лихва	Общо	Главница	Лихва	Общо	Главница	Лихва	Общо
	(в млн. евро)														
Ценни книжа ³	87.3	0.0	87.3	127.8	56.8	184.6	5.9	0.0	5.9	150.6	53.9	204.5	22.8	-2.9	19.9
Инструменти на паричния пазар	0.0	0.0	0.0	0.0	0.0	0.0	0.0	0.0	0.0	0.0	0.0	0.0	0.0	0.0	0.0
Облигации ⁴	87.3	0.0	87.3	127.8	56.8	184.6	5.9	0.0	5.9	150.6	53.9	204.5	22.8	-2.9	19.9
Заеми ^{5,6}	276.7	23.9	300.6	1096.4	110.3	1206.7	128.0	19.7	147.7	747.0	108.1	855.1	-349.4	-2.2	-351.6
Краткосрочни	27.7	3.1	30.9	352.0	19.4	371.4	69.1	0.5	69.6	279.4	10.5	289.9	-72.6	-8.9	-81.5
Дългосрочни	249.0	20.7	269.7	744.3	90.9	835.3	58.9	19.3	78.2	467.6	97.6	565.2	-276.8	6.7	-270.1
Депозити на нерезиденти ⁷	369.1	0.0	369.1	1006.7	0.0	1006.7	43.1	0.0	43.1	660.3	0.0	660.3	-346.4	0.0	-346.4
Други задължения	0.0	0.0	0.0	11.5	0.0	11.5	0.0	0.0	0.0	17.7	0.0	17.7	6.2	0.0	6.2
Преки инвестиции: вътрешнофирмено кредитиране	77.5	5.3	82.8	880.9	61.4	942.3	36.0	15.1	51.1	964.7	68.1	1032.9	83.9	6.7	90.6
БРУТЕН ВЪНШЕН ДЪЛГ (И+ИИ+И+У)	810.6	29.2	839.7	3123.2	228.5	3351.7	213.0	34.9	247.9	2540.4	230.1	2770.5	-582.8	1.6	-581.2

Допълнителни статии

Револвирещи кредити ⁸	429.8	5.3	435.1	2289.1	31.6	2320.7	18.4	1.0	19.3	1581.5	17.4	1598.9	-707.6	-14.2	-721.8
Търговски кредити ^{8,9}	0.0	0.0	0.0	0.0	0.0	0.0	0.0	0.0	0.0	0.0	0.0	0.0	0.0	0.0	0.0

¹ Фактически плащания. Предварителни данни. Данните са преизчислени в евро по средномесечен курс на съответните валути.

² Промяна за периода януари - май 2011 г. спрямо януари - май 2010 г.

³ Включват се облигациите по външния дълг, емитирани на местния и международните пазари и държавни ценни книжа (деноминирани в левове и чуждестранна валута), притежавани от нерезиденти.

⁴ Поради прилагане на резидентния принцип плащанията по външния дълг се намаляват с плащанията по ценни книжа, притежавани от резиденти, и се увеличават с размера на преминалите от нерезиденти към резиденти ценни книжа (емитирани от резиденти на международните финансови пазари).

⁵ Включват се държавните и държавногарантираните кредити и заемите на фирмите от публичния и частния сектор. Не се включват вътрешнофирмените заеми.

⁶ Източник на данните за държавните и държавногарантираните заеми: Регистър на държавния и държавногарантирания дълг на Министерството на финансите - предварителни данни за май 2011 г. към 27 юни 2011 г. Източник на данните за негарантираните заеми: БНБ - предварителни данни към 27 юни 2011 г. Данните за фирмите обхващат само кредитите, декларирани в БНБ и за които тя е получила информация.

⁷ По данни от банките (вкл. данни за банките от публичния и частния сектор). Не са включени депозитите, свързани с условни задължения.

⁸ Данните не се включват в таблиците **Обслужване на brutния външен дълг** (приложения 13 и 14).

⁹ Нетното нарастване на размера на получените търговски кредити през отчетния месец се отразява в допълнителните таблици към **Получени кредити и депозити** (приложения 11 и 12), а нетното намаление - в допълнителните таблици към **Обслужване на brutния външен дълг** (приложения 13 и 14).

НЕТЕН ВЪНШЕН ДЪЛГ

	V. 2011 / XII. 2010																			
	млн. евро											%								
	XII. 2005	XII. 2006	XII. 2007	XII. 2008	XII. 2009	V. 2010	VI. 2010	VII. 2010	VIII. 2010	IX. 2010	X. 2010	XI. 2010	XII. 2010	I. 2011	II. 2011	III. 2011	IV. 2011	V. 2011	V. 2011 / XII. 2010	
Брутен външен дълг, млн. евро	15 506.9	20 690.9	29 016.8	37 157.2	37 724.5	36 982.8	37 305.4	36 882.4	36 491.9	36 506.2	36 089.6	36 354.0	36 679.5	36 800.9	36 775.1	36 280.1	35 982.8	36 063.7	- 615.7	-1,7
Брутни външни активи, млн. евро ¹	10 689.4	14 146.7	17 026.2	17 620.9	18 312.2	17 351.6	17 395.8	17 497.6	17 682.1	18 121.5	17 698.2	18 050.1	18 342.7	18 445.8	18 618.4	18 412.0	18 202.1	18 656.8	314.0	1,7
Резервни активи на БНБ, млн. евро ²	7 370.3	8 926.4	11 936.6	12 713.1	12 918.9	12 211.9	12 154.9	12 348.9	12 474.5	12 764.2	12 524.9	12 697.4	12 976.7	12 223.7	12 329.3	12 208.8	11 965.4	12 244.6	- 732.1	-5,6
Чуждестранни активи на банките, млн. евро ³	2 773.2	4 227.1	4 026.3	3 909.0	4 097.5	4 000.2	3 941.9	3 849.8	3 908.6	4 067.1	3 883.0	4 062.4	4 075.8	4 404.3	4 471.3	4 385.5	4 418.9	4 594.4	518.6	12,7
Депозити на нефинансовия сектор в чужбина, млн. евро ⁴	545.9	983.2	1 063.2	988.7	1 295.9	1 139.6	1 299.0	1 299.0	1 299.0	1 290.3	1 290.3	1 290.3	1 290.3	1 817.8	1 817.8	1 817.8	1 817.8	1 817.8	527.5	40,9
Неетен външен дълг, млн. евро ⁵	4 817.5	6 544.2	11 990.7	19 536.3	19 412.3	19 631.2	19 909.6	19 384.7	18 809.8	18 384.7	18 391.4	18 303.9	18 336.7	18 355.0	18 156.7	17 866.0	17 780.7	17 407.0	- 929.8	-5,1
Неетен външен дълг (процент от БВП)	20,7	24,7	39,0	55,1	55,6	54,5	55,3	53,8	52,2	51,0	51,0	50,8	50,9	47,2	46,7	45,9	45,7	44,8	-	-

¹ Включва резервните активи на БНБ, активите на търговските банки в чужбина и депозитите на нефинансовия сектор в чужбина.

² Вкл. монетарното и немонетарното злато. Резервните активи на БНБ са преизчислени в евро по съответния курс към края на периода.

Източник: Управление „Емисионно“ на БНБ.

³ Паричен отчет, БНБ.

⁴ Източник: *Locational Banking Statistics*, BIS - Basel.

⁵ Разлика между размера на брутия външен дълг и размера на брутията външна активи.

**Географска структура на външния дълг на Други сектори *
(по страни на кредитора)
декември 2010 - март 2011 г.**

Страна на кредитора	остатък към:				Промяна млн. евро
	31.XII.2010 г.		31.III.2011 г.		
	млн. евро	отн. дял	млн. евро	отн. дял	
Великобритания	1155.5	10.9%	1130.4	10.4%	-25.1
Холандия	1738.8	16.3%	1708.1	15.8%	-30.7
Люксембург	1343.9	12.6%	1431.3	13.2%	87.4
МФИ	944.1	8.9%	991.0	9.1%	46.9
Австрия	1175.0	11.0%	1160.3	10.7%	-14.7
Франция	816.8	7.7%	801.0	7.4%	-15.8
САЩ	301.9	2.8%	303.2	2.8%	1.3
Германия	421.9	4.0%	436.0	4.0%	14.1
Кипър	310.7	2.9%	315.5	2.9%	4.8
Швейцария	230.7	2.2%	223.4	2.1%	-7.2
Унгария	208.2	2.0%	215.4	2.0%	7.3
Британски Вирджински Острови	291.2	2.7%	312.6	2.9%	21.4
Япония	400.4	3.8%	363.6	3.4%	-36.8
Панама	168.6	1.6%	164.5	1.5%	-4.0
Гърция	50.1	0.5%	50.6	0.5%	0.5
Лихтенщайн	50.9	0.5%	52.7	0.5%	1.8
Русия	55.0	0.5%	58.3	0.5%	3.3
Италия	62.9	0.6%	84.4	0.8%	21.4
Чехия	20.8	0.2%	21.7	0.2%	1.0
Израел	86.1	0.8%	87.0	0.8%	0.9
Ирландия (Ейре)	61.4	0.6%	74.8	0.7%	13.5
Швеция	60.9	0.6%	51.9	0.5%	-8.9
Румъния	10.8	0.1%	12.1	0.1%	1.3
Испания	88.0	0.8%	89.5	0.8%	1.5
Белгия	19.9	0.2%	19.0	0.2%	-0.9
Естония	21.0	0.2%	21.3	0.2%	0.3
Бахамски острови	28.7	0.3%	28.7	0.3%	0.0
Кайманови острови	16.2	0.2%	16.5	0.2%	0.3
Малта	54.8	0.5%	54.9	0.5%	0.0
Сейшелски острови	46.9	0.4%	53.4	0.5%	6.5
Турция	15.7	0.1%	14.7	0.1%	-1.0
Латвия	30.6	0.3%	30.4	0.3%	-0.2
Маршалски острови	21.4	0.2%	21.9	0.2%	0.5
Финландия	0.1	0.0%	0.1	0.0%	0.0
Словения	22.9	0.2%	23.9	0.2%	1.0
Дания	12.2	0.1%	12.5	0.1%	0.2
Белиз	37.1	0.3%	36.8	0.3%	-0.2
Ливан	10.8	0.1%	10.7	0.1%	-0.1
Норвегия	12.5	0.1%	14.0	0.1%	1.5
Португалия	8.2	0.1%	8.2	0.1%	0.0
други	229.4	2.2%	326.8	3.0%	97.4
Общо	10642.6	100.0%	10832.9	100.0%	190.4

* Не включва задълженията по търговски кредити и облигационни заеми. Предварителни данни, публикуват се за тримесечие и обхващат и фирмите с държавно/общинско участие.

Отраслова структура на външния дълг на Други сектори*
декември 2010 – март 2011 г.**

	остатък към:		2011		Промяна млн. евро
	31.XII.2010 г.		31.III.2011 г.		
	млн. евро	отн. дял	млн. евро	отн. дял	
Добивна промишленост	111.7	1.0%	107.8	1.0%	-3.9
Други дейности, обслужващи обществото и личността	124.0	1.2%	148.9	1.4%	24.9
Държавно управление и отбрана, задължително обществено осигуряване	125.5	1.2%	116.4	1.1%	-9.1
Образование	7.3	0.1%	7.3	0.1%	0.0
Операции с недвижимо имущество, наемодателна дейност и бизнесуслуги	2322.7	21.8%	2427.4	22.4%	104.7
Преработваща промишленост	748.5	7.0%	722.0	6.7%	-26.5
Издателска и полиграфическа дейност; тиражиране на записани носители	5.1	0.0%	4.9	0.0%	-0.3
Производство и леене на метали	155.3	1.5%	152.2	1.4%	-3.1
Производство на автомобили, ремаркета и полуремаркета	1.4	0.0%	1.4	0.0%	0.0
Производство на дървен материал и изделия от него, без мебели	22.4	0.2%	22.3	0.2%	0.0
Производство на дървесна маса, хартия, картон и изделия от хартия и картон	38.9	0.4%	35.9	0.3%	-3.0
Производство на електрически машини и апарати, неклассифицирани другаде	13.9	0.1%	8.7	0.1%	-5.2
Производство на изделия от каучук и пластмаси	25.3	0.2%	23.1	0.2%	-2.3
Производство на канцеларска и електронно-изчислителна техника	2.4	0.0%	2.7	0.0%	0.3
Производство на кокс, рафинирани нефтопродукти и ядрено гориво	96.0	0.9%	94.3	0.9%	-1.6
Производство на лицеви кожи; производство на изделия за пътуване, сарашки изделия и обувки	1.0	0.0%	0.8	0.0%	-0.2
Производство на машини, оборудване и домакински уреди	26.3	0.2%	24.9	0.2%	-1.4
Производство на мебели; производство, неклассифицирано другаде	31.3	0.3%	31.0	0.3%	-0.3
Производство на медицински, прецизни и оптични апарати и инструменти	1.7	0.0%	1.7	0.0%	0.0
Производство на метални изделия, без машини и оборудване	7.8	0.1%	9.7	0.1%	1.9
Производство на облекло, вкл. кожено; обработка на кожухарски кожи	12.9	0.1%	12.7	0.1%	-0.2
Производство на превозни средства, без автомобили	10.4	0.1%	10.1	0.1%	-0.3
Производство на продукти от други неметални минерални суровини	67.0	0.6%	61.1	0.6%	-5.9
Производство на радио-, телевизионна и далекосъобщителна техника	0.2	0.0%	0.2	0.0%	0.0
Производство на текстил и изделия от текстил, без облекло	13.2	0.1%	13.9	0.1%	0.7
Производство на тютюневи изделия	55.1	0.5%	47.7	0.4%	-7.4
Производство на химични продукти	24.0	0.2%	24.0	0.2%	0.0
Производство на хранителни продукти и напитки	133.5	1.3%	135.3	1.2%	1.8
Рециклиране на отпадъци	3.4	0.0%	3.4	0.0%	0.0
Рибно стопанство	0.6	0.0%	0.6	0.0%	0.0
Селско, ловно и горско стопанство	70.1	0.7%	73.5	0.7%	3.4
Снабдяване с електрическа и топлинна енергия, газообразни горива и вода	2134.7	20.1%	2233.4	20.6%	98.7
Строителство	979.0	9.2%	993.0	9.2%	14.0
Транспорт, складиране и съобщения	1010.4	9.5%	1018.3	9.4%	7.9
Търговия, ремонт и техническо обслужване на автомобили и мотоциклети, на лични вещи и на стоки за домакинството	1105.7	10.4%	1113.6	10.3%	7.9
Търговия на дребно, без търговията на дребно с автомобили и мотоциклети	404.1	3.8%	411.2	3.8%	7.2
Търговия на едро и търговско посредничество, без търговия с автомобили и мотоциклети	620.0	5.8%	621.3	5.7%	1.3
Търговия, техническо обслужване и ремонт на автомобили и мотоциклети;	81.6	0.8%	81.1	0.7%	-0.5
търговия на дребно с горива и смазочни материали					
Финансово посредничество	1249.8	11.7%	1235.7	11.4%	-14.2
Хотели и ресторанти	288.8	2.7%	284.5	2.6%	-4.2
Хуманно здравеопазване и социални дейности	4.3	0.0%	4.4	0.0%	0.1
Домакинства с наети на работа лица	359.6	3.4%	346.1	3.2%	-13.5
ОБЩО	10642.6	100.0%	10832.9	100.0%	190.4

* Не включва задълженията по търговски кредити и облигационни заеми. Предварителни данни, публикуват се за тримесечие и обхващат и фирмите с държавно/общинско участие.

** Съгласно Националната класификация на икономическите дейности НКИД - 2003.

Отрасловото разпределение на кредитите е извършено на база на регистрацията по БУЛСТАТ на кредитополучателите.

Лихвена структура на финансовия дълг на Други сектори*

Видове кредити	2010												2011					
	III				VI				IX				XII			III		
	дълг.	кратк.	общо	дълг.	кратк.	общо	дълг.	кратк.	общо	дълг.	кратк.	общо	дълг.	кратк.	общо	дълг.	кратк.	общо
С фиксиран лихвен процент	13.8%	9.3%	23.2%	14.0%	9.3%	23.2%	14.1%	9.2%	23.3%	14.2%	9.6%	23.8%	15.8%	9.1%	24.9%			
С плаващ лихвен процент	36.9%	21.5%	58.4%	36.7%	21.1%	57.9%	36.9%	21.4%	58.3%	37.5%	21.4%	58.8%	37.7%	20.6%	58.3%			
С друг вид лихвен процент**	8.6%	3.8%	12.4%	8.5%	4.4%	12.9%	8.4%	4.1%	12.5%	7.9%	4.0%	12.0%	9.0%	2.4%	11.4%			
Безлихвени	1.4%	4.6%	6.0%	1.4%	4.6%	6.0%	1.4%	4.5%	5.9%	1.0%	4.4%	5.4%	1.1%	4.3%	5.4%			
ОБЩО	60.8%	39.2%	100.0%	60.6%	39.4%	100.0%	60.8%	39.2%	100.0%	60.6%	39.4%	100.0%	63.6%	36.4%	100.0%			

* Не включва задълженията на Други сектори по облигации, търговски и револвиращи кредити, по вътрешнофирмени кредити, гарантирания дълг на фирмите и отчетените пряко от домакинствата техни задължения. Публикуват се тримесечни данни.

** Обхваща видове схеми на лихвени плащания, при които се използва повече от една ставка на лихвения процент или при които в момента на регистрацията на кредита лихвения процент не може да бъде определен.

ИНДИКАТОРИ НА ВЪНШНИЯ СЕКТОР

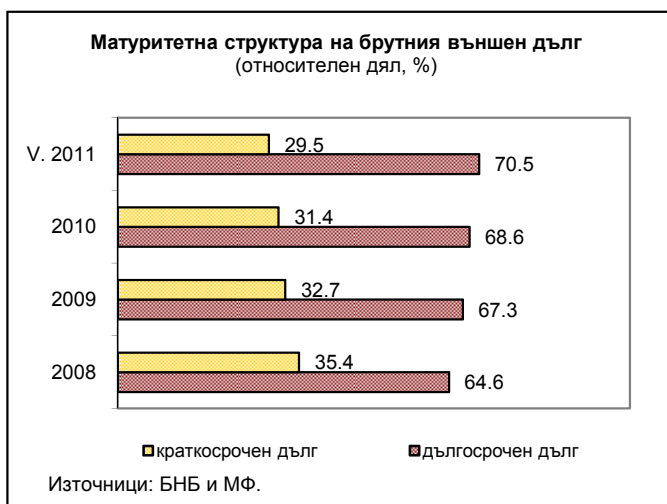
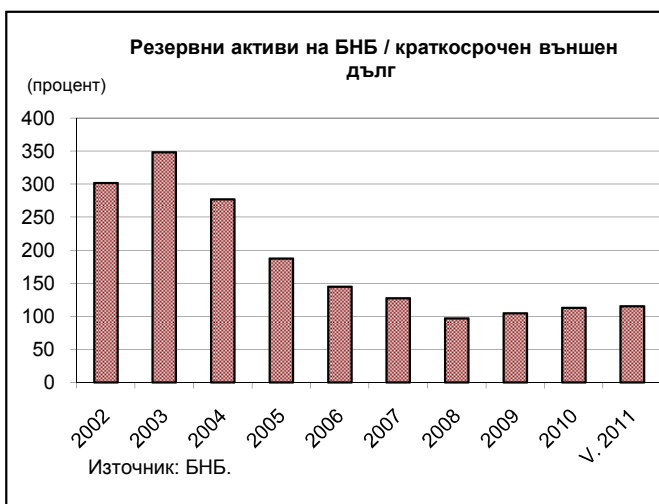
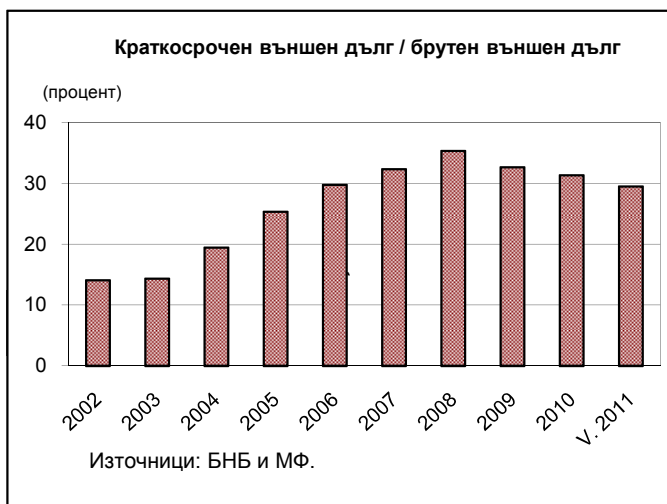
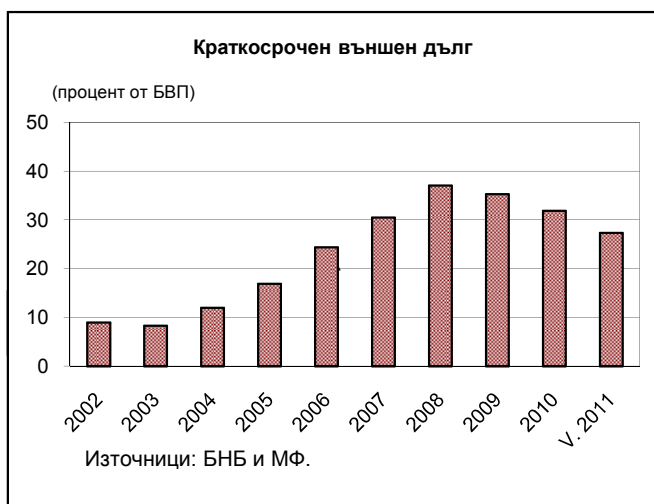
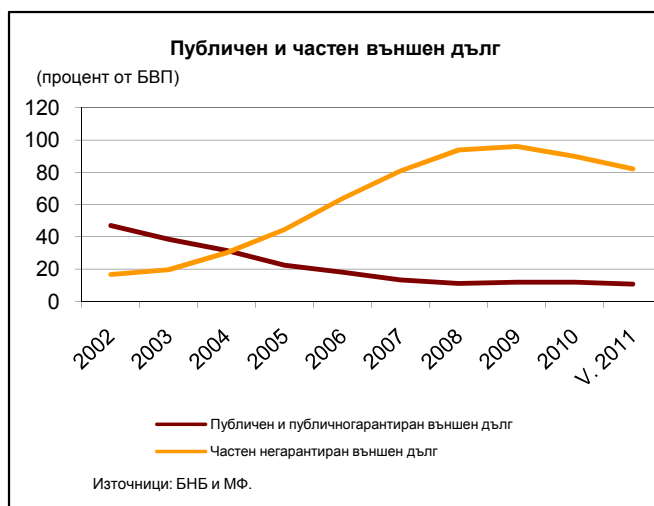
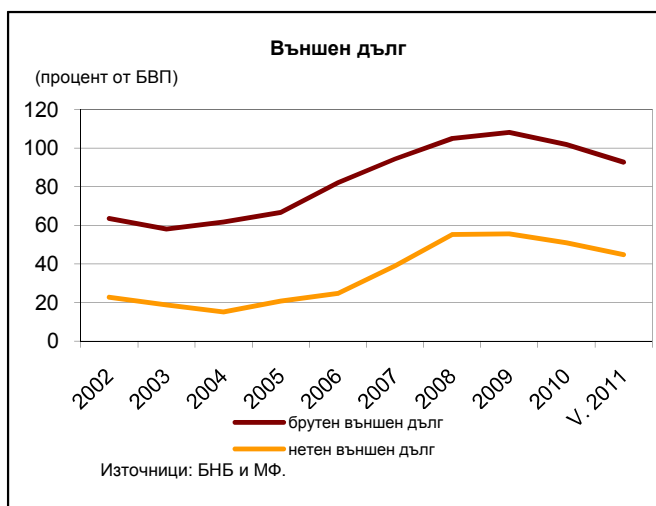
	2002	2003	2004	2005	2006	2007	2008	2009	2010	2010	2011	2010	2011	2010	2011	2010	2011	
Брутен външен дълг¹																		
Брутен външен дълг, млн. евро ²	10768.9	10640.6	12561.9	15506.9	20690.9	29016.8	37157.2	37724.5	36679.5	37268.5	36280.1	37170.4	35982.8	36982.8	36982.8	36982.8	36982.8	36063.7
Външен дълг на публичния сектор, млн. евро ³	7960.6	7047.9	6426.5	5197.6	4547.3	4092.3	3915.8	4178.7	4287.5	4226.6	4152.0	4243.5	4123.8	4286.8	4286.8	4286.8	4286.8	4143.2
Външен дълг на частния сектор, млн. евро ⁴	2808.3	3592.7	6135.4	10309.3	16143.6	24924.5	33241.4	33545.8	32392.0	33041.9	32128.0	32926.9	31859.0	32896.0	32896.0	32896.0	31920.6	
Брутен външен дълг (% от БВП ⁵)	63.5	58.1	61.7	66.7	82.0	94.3	104.9	108.0	101.8	103.4	93.3	103.2	92.5	102.6	102.6	102.6	92.7	
Публичен и публичногарантиран външен дълг (% от БВП)	46.9	38.5	31.6	22.3	18.0	13.3	11.1	12.0	11.9	11.7	10.7	11.8	10.6	11.9	11.9	10.7		
Частен негарантиран външен дълг (% от БВП)	16.5	19.6	30.1	44.3	64.0	81.0	93.8	96.0	89.9	91.7	82.6	91.4	81.9	90.7	90.7	82.1		
Брутен външен дълг (% от износ на СНФУ) ⁶	126.1	112.5	110.7	119.0	127.7	158.8	180.6	227.0	175.7									
Краткосрочен дълг/брутен външен дълг (%)	14.1	14.3	19.4	25.4	29.8	32.3	35.4	32.7	31.4	31.5	29.9	31.3	29.5	31.0	29.5	31.0	29.5	
Краткосрочен външен дълг (% от БВП)	8.9	8.3	12.0	16.9	24.4	30.5	37.1	35.3	31.9	32.6	27.9	32.3	27.3	31.8	27.3	31.8	27.4	
Обслужване на брутия външен дълг¹																		
Обслужване на брутия външен дълг, млн. евро ⁷	1403.1	1333.4	2621.1	6028.0	4586.3	6290.9	7253.0	7376.2	7082.5	1916.9	2092.3	2511.9	2522.6	3351.7	2522.6	3351.7	2770.5	
Платени главници, млн. евро	1026.6	966.6	2271.2	5635.9	4124.7	5647.4	6493.3	6700.8	6554.9	1745.6	1925.7	2312.6	2327.4	3123.2	2327.4	3123.2	2540.4	
Платени лихви, млн. евро	376.6	366.8	349.8	392.1	461.5	643.5	759.7	675.4	527.6	171.4	166.6	199.3	195.2	228.5	195.2	228.5	230.1	
Обслужване на външния дълг на публичния сектор, млн. евро ³	995.6	737.2	1473.9	2429.0	1105.5	1188.4	1235.4	599.1	613.3	158.1	241.7	184.6	271.2	264.1	271.2	264.1	293.0	
Платени главници, млн. евро	660.5	424.3	1182.9	2138.1	865.1	935.8	1001.7	414.1	445.2	85.0	169.3	107.8	194.6	177.2	194.6	177.2	207.8	
Платени лихви, млн. евро	335.1	312.9	291.0	290.9	240.4	252.5	233.7	185.0	168.1	73.0	72.3	76.8	76.6	86.8	76.6	86.8	85.2	
Обслужване на външния дълг на частния сектор, млн. евро ⁴	407.6	596.2	1147.2	3599.0	3480.7	5102.6	6017.6	6777.1	6469.3	1758.8	1850.7	2327.3	2251.4	3087.6	2251.4	3087.6	2477.5	
Платени главници, млн. евро	366.1	542.2	1088.4	3497.9	3259.6	4711.6	5491.6	6286.8	6109.7	1660.5	1756.4	2204.8	2132.8	2946.0	2132.8	2946.0	2332.6	
Платени лихви, млн. евро	41.5	53.9	58.8	101.2	221.1	391.0	525.9	490.4	359.5	98.3	94.3	122.5	118.6	141.7	118.6	141.7	144.9	
Обслужване на брутия външен дълг (% от БВП)	8.3	7.3	12.9	25.9	18.2	20.4	20.5	21.1	19.7	5.3	5.4	7.0	6.5	9.3	6.5	9.3	7.1	
Обслужване на брутия външен дълг (% от износ на СНФУ)	16.4	14.1	23.1	46.3	28.3	34.4	35.2	44.4	33.9	50.4	37.0	47.6	33.2	49.0	33.2	49.0	28.9	
Платежен баланс¹																		
(млн. евро)																		
Текуща сметка	-402.5	-972.3	-1306.9	-2705.7	-4647.8	-7755.2	-8162.4	-3117.8	-356.2	-554.2	210.3	-726.1	203.0	-832.0	203.0	-832.0	412.4	
Търговско салдо ⁸	-1878.0	-2425.6	-2953.5	-4409.7	-5562.3	-7245.3	-8597.3	-4173.6	-2412.5	-567.9	52.5	-862.8	-123.0	-1198.9	-123.0	-1198.9	-318.5	
Износ FOB	6062.9	6668.2	7984.9	9466.3	12011.9	13511.9	15203.8	11699.3	15588.3	3057.5	4776.5	4240.3	6381.0	5452.2	6381.0	5452.2	8025.5	
Износ FOB (% промяна спрямо същия период на м. г.)	6.1	10.0	19.7	18.6	26.9	12.5	12.5	-23.1	33.2	15.0	56.2	21.5	50.5	24.0	50.5	24.0	47.2	
Внос FOB	7940.9	9093.8	10938.4	13876.1	17574.1	20757.2	23801.1	15872.8	18000.8	3625.4	4723.9	5103.1	6504.0	6651.1	6504.0	6651.1	8343.9	
Внос FOB (% промяна спрямо същия период на м. г.)	6.0	14.5	20.3	26.9	26.7	18.1	14.7	-33.3	13.4	-4.9	30.3	-0.3	27.5	2.9	27.5	2.9	25.5	
Текуща и капиталова сметка	-402.6	-972.5	-1143.5	-2470.2	-4467.8	-8342.6	-7885.0	-2640.6	-65.4	-491.9	222.9	-663.8	217.1	-717.5	217.1	-717.5	428.5	
Капиталова и финансова сметка	1842.8	2324.9	2458.3	4213.6	7264.6	13089.0	11750.6	1667.2	289.9	-582.3	-915.5	-506.8	-1152.5	-586.7	-1152.5	-586.7	-1288.0	
Финансова сметка	1842.9	2325.1	2294.9	3978.1	7084.6	13676.4	11473.2	1190.0	-0.9	-644.6	-928.1	-569.1	-1166.6	-701.2	-1166.6	-701.2	-1284.2	
Преки инвестиции в България ⁹	980.0	1850.5	2735.9	3152.1	6221.6	9051.8	6727.8	2412.2	1638.6	52.7	-59.7	378.9	-60.2	384.0	-60.2	384.0	-26.9	
Преки инвестиции в България/дефицит на текущата сметка (%)	243.5	190.3	209.3	116.5	133.9	116.7	82.4	77.4	460.0	9.5		52.2	46.2	46.2	46.2	46.2	25.5	
Портфейлни инвестиции - активи ¹⁰	227.2	-69.2	-51.9	-72.5	-402.1	-190.4	-296.2	-574.8	-561.4	-102.9	-76.6	-98.9	73.6	-126.8	73.6	-126.8	-46.7	
Портфейлни инвестиции - пасиви ¹⁰	-325.9	-121.8	-435.6	-1054.6	581.6	-389.1	-477.9	4.5	-86.3	-41.8	-112.0	-22.9	-92.0	-107.5	-92.0	-107.5	-101.6	
Други инвестиции - активи ¹⁰	331.8	228.8	-1366.7	-307	-2348.8	552.2	131.5	-627.7	368.5	56.1	-401.9	69.5	-641.4	386.2	-641.4	386.2	-716.5	
Други инвестиции - пасиви ¹⁰	658.7	460.1	1897.0	1909.4	3173.1	4865.5	5903.6	-91.3	-1142.6	-568.3	-246.9	-843.4	-408.8	-1160.6	-408.8	-1160.6	-347.7	
(% от БВП)																		
Текуща сметка	-2.4	-5.3	-6.4	-11.6	-17.6	-25.2	-23.0	-8.9	-1.0	-1.5	0.5	-2.0	0.5	-2.3	0.5	-2.3	1.1	
Търговско салдо	-11.1	-13.2	-14.5	-19.0	-21.0	-23.5	-24.3	-11.9	-6.7	-1.6	0.1	-2.4	-0.3	-3.3	-0.3	-3.3	-0.8	
Износ FOB	35.7	36.4	39.2	40.7	45.4	43.9	42.9	33.5	43.3	8.5	12.3	11.8	16.4	15.1	16.4	15.1	20.6	
Внос FOB	46.8	49.7	53.7	59.7	66.4	67.5	67.2	45.4	50.0	10.1	12.1	14.2	16.7	18.5	16.7	18.5	21.5	
Услуги, нето	3.0	3.0	3.2	3.5	3.5	3.8	3.8	3.7	5.3	0.0	0.4	0.2	0.5	0.4	0.2	0.5	0.9	
Пътувания, нето	2.5	3.2	3.4	3.9	3.4	4.2	3.7	4.1	5.0	0.2	0.2	0.3	0.3	0.6	0.3	0.6	0.6	
Доход, нето	2.4	1.6	1.2	0.3	-2.6	-7.7	-5.0	-3.4	-3.9	-1.1	-0.8	-1.4	-0.9	-1.4	-0.9	-1.4	-1.0	
Текущи трансфери, нето	3.3	3.3	3.7	3.5	2.5	2.2	2.4	2.7	4.3	1.1	0.9	1.4	1.2	2.1	1.2	2.1	2.0	

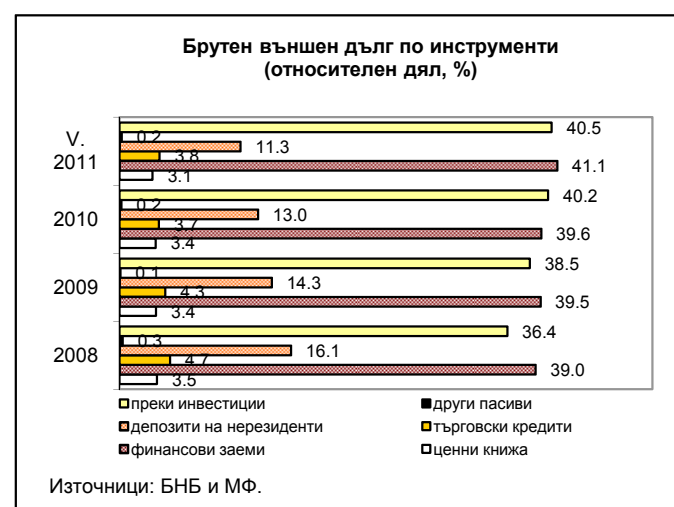
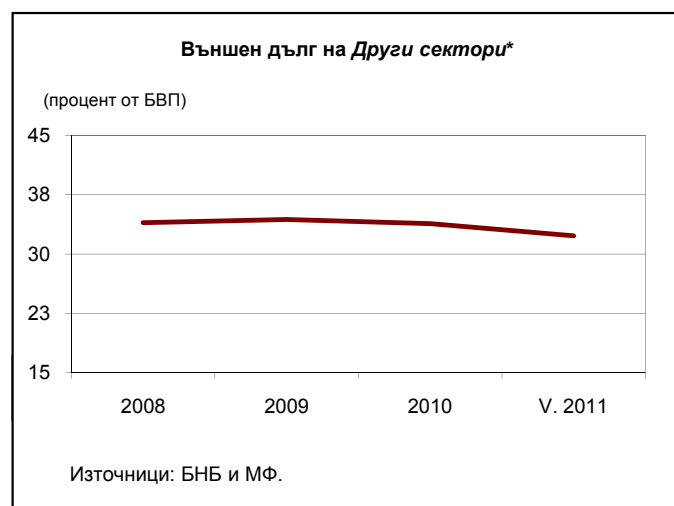
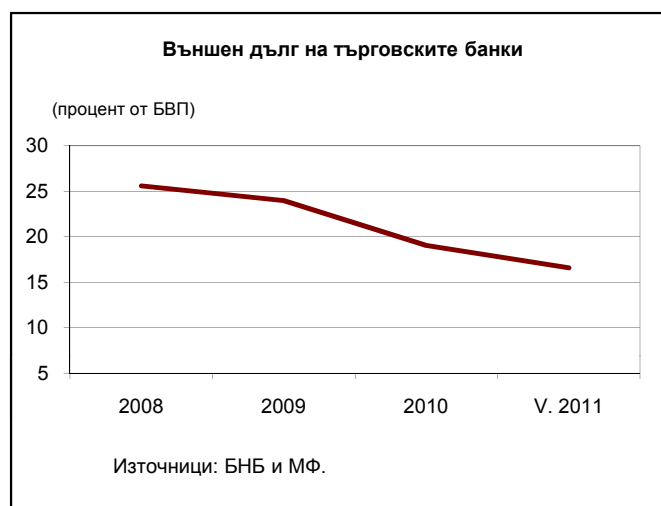
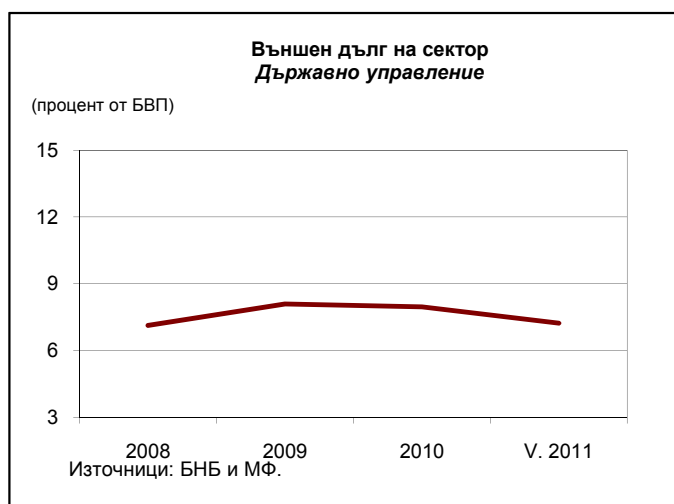
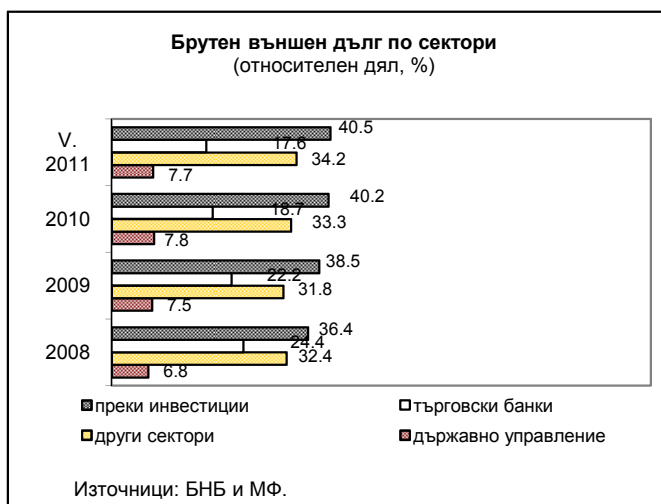
ИНДИКАТОРИ НА ВЪНШНИЯ СЕКТОР

	2002		2003		2004		2005		2006		2007		2008		2009		2010		2011		IV		V	
	2002	2003	2003	2004	2004	2005	2005	2006	2006	2007	2007	2008	2008	2009	2009	2010	2010	2011	2011	2011	2010	2011	2010	2011
Текуща и капиталова сметка	-2.4	-5.3	-5.6	-10.6	-16.9	-27.1	-22.3	-7.6	-0.2	-1.4	0.6	-1.8	0.6	-2.0	1.1									
Капиталова и финансова сметка	10.9	12.7	12.1	18.1	27.4	42.5	33.2	4.8	0.8	-1.4	-3.0	-1.6	-3.3											
Финансова сметка	10.9	12.7	11.3	17.1	26.8	44.4	32.4	3.4	0.0	-2.4	-3.0	-1.6	-3.3											
Преки инвестиции в България	5.8	10.1	13.4	13.6	23.5	29.4	19.0	6.9	4.5	0.1	-0.2	1.1	-0.2	1.1										
Портфейлни инвестиции - активи	1.3	-0.4	-0.3	-0.3	-1.5	-0.6	-0.8	-1.6	-1.6	-0.3	0.2	-0.3	0.2											
Портфейлни инвестиции - пасиви	-1.9	-0.7	-2.1	-4.5	2.2	-1.3	-1.3	0.0	-0.2	-0.1	-0.3	-0.1	-0.2											
Други инвестиции - активи	2.0	1.2	-6.7	-0.1	-8.9	1.8	0.4	-1.8	1.0	0.2	-1.0	0.2	-1.6											
Други инвестиции - пасиви	3.9	2.5	9.3	8.2	12.0	15.8	16.7	-0.3	-3.2	-1.6	-0.6	-2.3	-1.1											
Други индикатори ¹¹																								
Брутни външни активи, млн. евро ¹²	6896.1	7203.3	9482.3	10689.4	14146.7	17026.2	17620.9	18312.2	18870.2	17692.0	18412.0	17485.3	18202.1	17351.6	18656.8									
Резервни активи на БНБ, млн. евро ¹³	4574.8	5308.6	6770.4	7370.3	8926.4	11936.6	12713.1	12918.9	12976.7	12239.0	12208.8	12030.4	11965.4	12211.9	12244.6									
Чуждестранни активи на БНБ, млн. евро	1944.5	1535.2	2288.4	2773.2	4227.1	4026.3	3909.0	4097.5	4075.8	4313.4	4385.5	4315.4	4418.9	4000.2	4594.4									
Депозити на нефинансовия сектор в чужбина, млн. евро ¹⁴	376.8	359.5	423.6	545.9	993.2	1063.2	998.7	1295.9	1817.8	1139.6	1817.8	1139.6	1817.8	1139.6	1817.8									
Нетен външен дълг, млн. евро ¹⁵	3872.8	3437.3	3079.6	4817.5	6544.2	11990.7	19536.3	19412.3	17809.3	19576.5	17868.0	19685.1	17780.7	19631.2	17407.0									
Нетен външен дълг (% от БВП)	22.8	18.8	15.1	20.7	24.7	39.0	55.1	55.6	49.4	54.3	45.9	54.6	45.7	54.5	44.8									
Нетна международна инвестиционна позиция, млн. евро ¹⁶	-4297.3	-4816.6	-5476.0	-10257.5	-15349.7	-24965.5	-34559.3	-35578.9	-35184.8	-35999.2	-34931.7	-89.8												
Нетна международна инвестиционна позиция (% от БВП)	-25.3	-26.3	-26.9	-44.1	-58.0	-81.1	-97.5	-101.9	-97.6	-99.9	-89.8													
Резервни активи на БНБ/внос на СНФУ (в месеци) ¹⁷	5.6	5.7	6.0	5.3	5.1	5.9	5.5	8.0	7.3	7.7	6.5	7.5	6.3	7.5	6.4									
Резервни активи на БНБ/краткосрочен дълг (%)	301.9	348.1	277.3	187.4	145.0	127.2	96.8	104.8	112.8	104.3	112.4	103.4	112.6	106.5	115.1									
Резервни активи на БНБ/валутни депозити (%) ¹⁸	196.8	213.6	257.9	221.3	206.9	202.1	179.0	158.7	154.9	148.3	144.6	146.5	142.7	148.3	143.8									
Номинален ефективен валутен курс (индекс юни 97=100) ¹⁹	121.6	126.8	127.9	124.1	126.4	127.5	131.2	134.0	130.5	131.9	131.1	131.6	131.8	130.8	132.3									
Реален ефективен валутен курс (индекс юни 97=100) ²⁰	131.4	140.0	141.7	141.5	149.0	162.0	173.9	174.3	172.0	173.4	175.8	171.8	175.7	171.9	175.7									

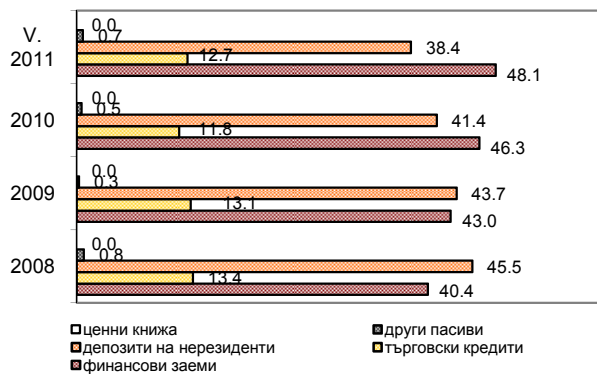
¹ Предварителни данни за 2010 г. и 2011 г. Данните за платежния баланс за април 2011 г. са ревизиранни. Данните, които отразяват потоци, обхващат периода от началото на годината до края на отчетния месец, а тези, които представяват размер (салдо), са към края на отчетния месец.
² Равностойността в евро е изчислена по курс на съответните чуждестранни валути към края на периода. Включително външните задължения на страната по търговски кредити, по получени аванси и към доставчици.
³ Включва външния дълг на сектор Държавно управление, на търговските банки от публичния сектор, на нефинансовите предприятия от публичния сектор, както и публичното гарантиране външен дълг на частния сектор (съгласно пар. 5.5-5.6 на External Debt Statistics: Guide for Compilers and Users, 2003). Източник: Министерство на финансите, Българската народна банка, банките, местните компании.
⁴ Източник: банките, местни компании.
⁵ В изчисляването на индикаторите, в които участва брутен вътрешен продукт (БВП), са използвани следните данни:
⁶ Стоки и нефакторни услуги. Индикаторът се изчислява на годишна база.
⁷ Фактически плащания. Данните са преизчислени по средномесечен курс на съответните валути. Не се включват плащанията по револвиращи кредити.
⁸ Предварителни данни за 2010 г. За 2011 г. предварителни данни на НСИ към 7 юли 2011 г., които включват данни от системата „ИНТРАСТАТ“.
⁹ Данни от фирми с чуждестранно участие, Агенцията за приватизация, НСИ, Централния депозитар, банките и др. Предварителни данни за 2010 г. и 2011 г.
¹⁰ Знак (-) означава увеличение на активи и намаление на пасиви, а знак (+) намаляване на активи и увеличение на пасиви. Включително финансови деривати.
¹¹ Източник на данни за паричните агрегати, активите на банките и валутните депозити: *Парична статистика, Май 2011 г.*
¹² Включва резервните активи на БНБ, активите на банките в чужбина и депозитите на нефинансовия сектор в чужбина
¹³ Включва монетарно и немонетарно злато. Източник: управление „Емисионно“, БНБ.
¹⁴ Източник: Банка за международни разплащания - Базел. За 2011 г. са използвани последните публикувани данни - към декември 2010 г.
¹⁵ Разлика между размера на брутна външен дълг и размера на брутите външни активи
¹⁶ Данните за международната инвестиционна позиция се публикуват тримесечно, в срок до три месеца след изтичането на отчетния период
¹⁷ Съотношението (в месеци) на резервните активи на БНБ към края на отчетния месец към средната стойност на вноса на стоки и нефакторни услуги за последните 12 месеца.
¹⁸ Валутни депозити на населението и нефинансовия сектор.
¹⁹ Индексът е за съответния отчетен месец.
²⁰ Индексът е на база потребителски цени и е за съответния отчетен месец.

Индикатори на външния дълг



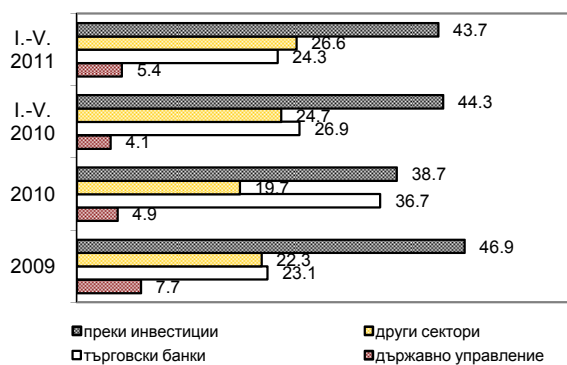


Краткосрочен външен дълг по инструменти
(относителен дял, %)



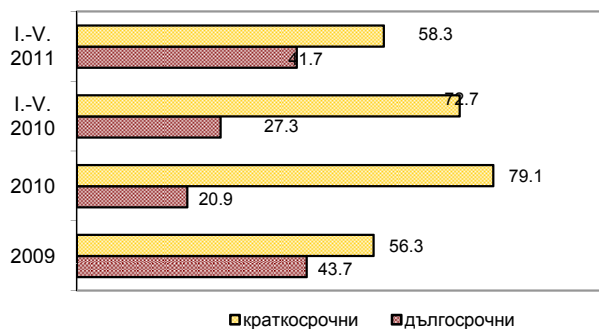
Източници: БНБ и МФ.

Получени кредити и депозити по сектори
(относителен дял, %)



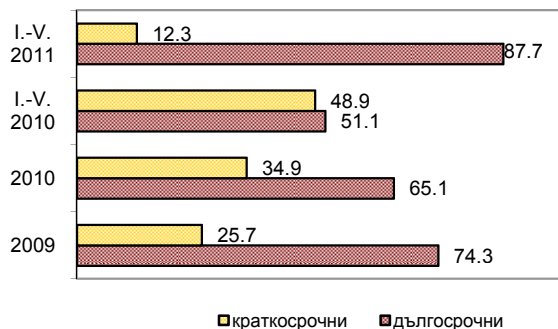
Източници: БНБ и МФ.

Матуритетна структура на получените нови кредити и депозити от търговските банки (%)



Източници: БНБ и МФ.

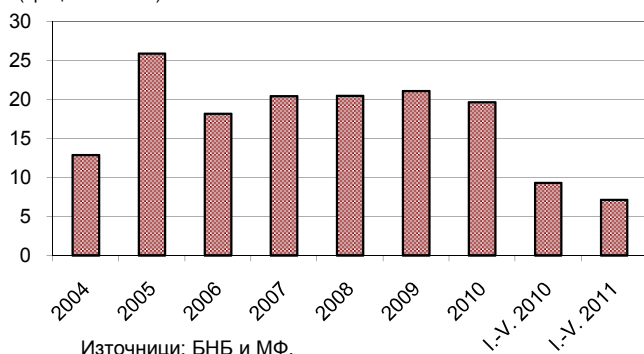
Матуритетна структура на получените нови кредити от Други сектори (%)



Източници: БНБ и МФ.

Обслужване на brutния външен дълг

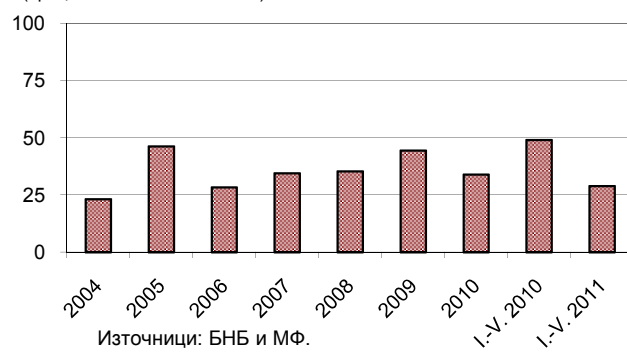
(процент от БВП)



Източници: БНБ и МФ.

Обслужване на brutния външен дълг

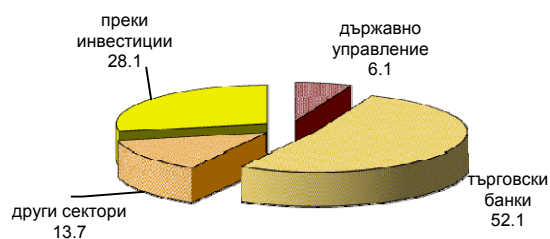
(процент от износа на СНФУ)



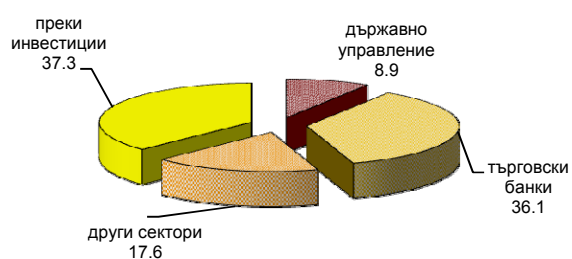
Източници: БНБ и МФ.

ОБСЛУЖВАНЕ НА ВЪНШНИЯ ДЪЛГ ПО СЕКТОРИ

(ЯНУАРИ - МАЙ 2010 г.)



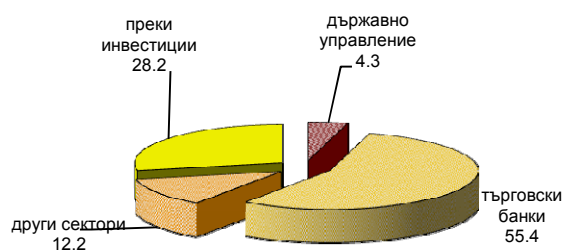
(ЯНУАРИ - МАЙ 2011 г.)



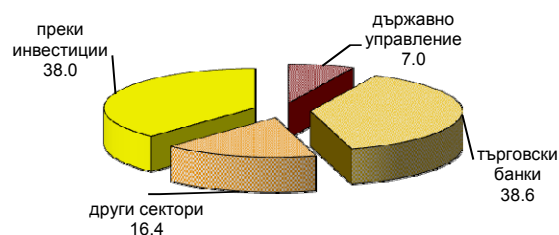
Източници: БНБ и МФ.

ОБСЛУЖВАНЕ НА ГЛАВНИЦИ ПО СЕКТОРИ

(ЯНУАРИ - МАЙ 2010 г.)



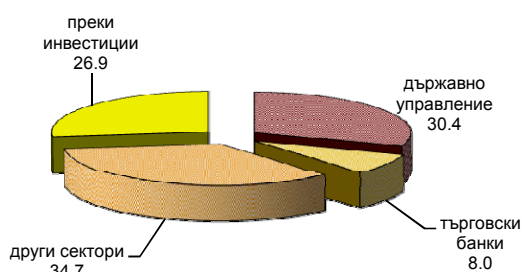
(ЯНУАРИ - МАЙ 2011 г.)



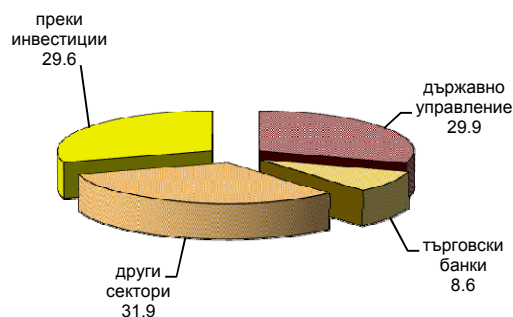
Източници: БНБ и МФ.

ОБСЛУЖВАНЕ НА ЛИХВИ ПО СЕКТОРИ

(ЯНУАРИ - МАЙ 2010 г.)



(ЯНУАРИ - МАЙ 2011 г.)



Източници: БНБ и МФ.

Източници: БНБ и МФ.

МЕТОДОЛОГИЧЕСКИ БЕЛЕЖКИ ПО ОТЧИТАНЕТО НА БРУТНИЯ ВЪНШЕН ДЪЛГ НА БЪЛГАРИЯ¹

При отчитане на brutния външен дълг на страната Българската народна банка (БНБ) се придържа към международните стандарти и изисквания, заложи в *Ръководство по статистика на външния дълг*, подготвено от няколко международни организации и издадено от МВФ², и в *„Ръководството по платежен баланс“*, МВФ, 5-о издание, 1993 г. Това осигурява, от една страна, международна съпоставимост на данните, а от друга – съпоставимост между информацията за външния дълг с тази на платежния баланс, на международната инвестиционна позиция и на националните сметки. Данните по brutния външен дълг са и важен източник на информация за определени статии на платежния баланс и на международната инвестиционна позиция.

Българската народна банка изготвя и разпространява месечни статистически данни за brutния външен дълг разпределен по институционални сектори.

Публикациите обхващат месечни данни относно: 1) размера на brutния външен дълг, 2) обслужване на brutния външен дълг, и 3) новополучените кредити и депозити. Тримесечно, с данните към края на отчетното календарно тримесечие се публикува и допълнителна информация по кредитори.

I. СЧЕТОВОДНИ ПРИНЦИПИ И СТАНДАРТИ

При изготвяне на статистическите данни по дълга БНБ се придържа към международната дефиниция на външния дълг – „Brutният външен дълг към даден момент представлява размерът на текущите и безусловни задължения, изискващи плащане(ия) на главница и/или лихва от дебитора в даден бъдещ момент, които се дължат на нерезиденти от резидентите на дадена икономика“³.

Основният критерий за включване на едно задължение към размера на външния дълг на страната е то да бъде емитирано от резидент и да се дължи на нерезидент⁴, без значение дали е емитирано на местните, или на международните финансови пазари. При трансакциите също се отчитат само сделки, осъществени между резидент и нерезидент. В таблиците по дълга БНБ отчита само размера на реално отпуснатите, а не на договорените траншове.

Размерът на задълженията се отчита по номинална, а не по пазарна стойност, дори когато са налице търгуеми дългови инструменти. Brutният външен дълг на България се отчита в евро.

При съставяне на данните по дълга разделението между краткосрочен и дългосрочен дълг се базира на оригиналния, а не на остатъчния срок до падежа. В дългосрочния дълг се включват всички задължения с оригинален срок до падежа над 1 година, както и всички задължения по преки инвестиции⁵, а в краткосрочния – тези със срок на падежа 1 година или по-малко. Към размера на краткосрочния дълг се отнасят и просрочията на дължими лихви и главници.

¹ Актуализирани методологически бележки към 23 юни 2011 г.

² *External Debt Statistics: Guide for Compilers and Users*, IMF, 2003 (Bank for International Settlements, The Commonwealth Secretariat, Eurostat, International Monetary Fund, Organization for Economic Co-operation and Development, The Paris Club Secretariat, The United Nations Conference on Trade and Development, the World Bank)

³ *External Debt Statistics: Guide for Compilers and Users*, стр. 7, параграф 2.3.

⁴ За дефинициите на резидент и нерезидент вж. „Ръководството по платежен баланс“, МВФ, 5-о издание, 1993 г., пар. 57 – 58.

⁵ *External Debt Statistics: Guide for Compilers and Users*, параграф 3.14 и 7.5

II. КОМПОНЕНТИ НА БРУТНИЯ ВЪНШЕН ДЪЛГ

А. По институционални сектори

Структурата на таблицата за размера на brutния външен дълг е в съответствие с изискванията на *Ръководството по статистика на външния дълг*, подготвено от няколко международни организации и издадено от МВФ⁶.

При представянето на дълга основното разделение е по институционални сектори – държавно управление, централна банка, банки и други сектори. Задълженията свързани с преки инвестиции са публикувани на отделен ред, с оглед тяхната специфика. Класификацията по институционални сектори е в съответствие с *„Ръководството по платежен баланс“*, МВФ, 5-о издание, 1993 г. В рамките на всеки сектор задълженията са класифицирани според срочността им – краткосрочни и дългосрочни и по видове дългови инструменти.

Държавно управление

Дългът на сектор *Държавно управление* обхваща: 1) дълга на централното правителство, 2) дълга на местните органи на управление, 3) дълга на социално осигурителните фондове и 4) дълг на други институции с нестопанска цел, които се контролират и финансират от държавата. Дългът на банки и небанкови предприятия с повече от 50% държавна собственост, които функционират като предприятия със стопанска цел или т.нар. квази корпорации не се включва в размера на дълга на сектор *Държавно управление*, а към съответните институционални сектори – *Банки* или *Други сектори*. Дългът на сектор *Държавно управление* е дългосрочен и е представен по видове дългови инструменти. Основните подстатии са *Облигации* и *Заеми*. В статия *Заеми* се включват всички задължения на държавно управление, които не са секюритизирани с търгуеми ценни книжа. Към този раздел се отнасят също така и кредитите, отпуснати на правителството от МВФ. В подстатия *Облигации* се отчитат задължения на правителството по емитирани от него ценни книжа на международните финансови пазари, като в тази статия се записва целият размер на емисията. Частта от емисията (брейдиоблигациите, еврооблигациите и глобалните облигации), притежавана от резиденти към края на отчетния период, се отчита с отрицателен знак в статия *Облигации притежавани от резиденти*. В подстатия *Облигации* се отчитат и държавните ценни книжа и компенсаторните инструменти, емитирани от правителството на вътрешния пазар и закупени от нерезиденти.

Източници на данни: Основен източник на данни е *Регистърът на държавния и държавногарантирания дълг* на Министерството на финансите (до 31.XII.2002 г. източник на данни бе *Системата за регистриране, обслужване и управление на дълга* на Министерството на финансите и на Българската народна банка). Други източници на данни са дирекция „Депозитар на държавни и гарантирани от държавата дългове“ на БНБ, Централен депозитар АД и банките.

⁶ *External Debt Statistics: Guide for Compilers and Users*, IMF, 2003, (Bank for International Settlements, The Commonwealth Secretariat, Eurostat, International Monetary Fund, Organization for Economic Co-operation and Development, The Paris Club Secretariat, The United Nations Conference on Trade and Development, the World Bank)

Централна банка

В този сектор, в съответствие с международната методология по статистика на външния дълг, се включват заемите, отпуснати на БНБ. Данните са от *Регистъра на държавния и държавногарантирания дълг* на Министерството на финансите.

Банки

В краткосрочният дълг на банките се включват задълженията по краткосрочни заеми, получени от нерезиденти, депозитите на нерезиденти в местните банки, както и други пасиви към нерезиденти. В подстатия *Депозити* се включват както валутните, така и левовите депозити на нерезиденти в местни банки. При нетно нарастване на депозитите в банковата система това се отчита в таблица *Получени нови кредити и депозити*, а при нетно изтегляне на депозити – в таблицата за обслужване на външния дълг, като изплащане на главница по подстатия *Депозити*. В съответствие с *Ръководството по статистика на външния дълг* в размера на външния дълг не се включват депозитите, свързани с условни задължения⁷. Дългосрочният дълг на банките включва заеми и облигации, емитирани от банките и притежавани от нерезиденти.

Източници на данни: Информация за размера и трансакциите по външни заеми се получава месечно пряко от банките чрез статистическа форма за техните външни задължения. Източник на данните за *Депозити* и *Други задължения* на банките е отдел „Парична и банкова статистика“ в дирекция „Статистика“ на БНБ. Източник на информацията за размера на облигационните заеми, емитирани от банките и притежавани от нерезиденти е Централният депозитар.

Други сектори

Дългът на *Други сектори* обхваща външните задължения на търговските фирми от реалния сектор (включително заемите, за които има поети държавни гаранции и заемите на фирми с преобладаващо държавно участие) и на домакинствата.

В краткосрочният дълг на търговските фирми се включват задълженията по краткосрочни заеми, получени от нерезиденти, търговските заеми, както и други пасиви към нерезиденти. Дългосрочният дълг на търговските фирми включва заеми и облигации, емитирани от търговските фирми и притежавани от нерезиденти.

Източници: Информацията за финансовите заеми се събира посредством статистическата форма СПБ-4 – *Отчет за финансовите кредити между местни лица и чуждестранни лица*, която обхваща информация за размера и различните типове трансакции по кредита. Тъй като Валутният закон предвижда тримесечна отчетност на тези задължения, за първите два месеца на всяко тримесечие БНБ публикува данни за небанковите предприятия, които се базират както на предоставените от фирмите планове за погасяване на получените от тях заеми, така и на оценки. В подстатия *Търговски кредити* се отчитат съответните задължения на резиденти към нерезиденти⁸. Информацията за тези задължения се събира от БНБ посредством форма СПБ-6Б - *Отчет за задълженията на местни лица към чуждестранни лица*. Поради тримесечната отчетност по тази

⁷ *External Debt Statistics*, параграф 2.10.

⁸ За дефиницията на търговски кредит вж. „Ръководството по платежен баланс“, МВФ, 5-о издание, 1993, гл. XX, параграф 414, и „External Debt Statistics“, глава 3, параграф 133.

форма, предвидена от Валутния закон, за първите два месеца на всяко тримесечие БНБ публикува оценки на търговските кредити. Информацията за задълженията на физическите лица към нерезиденти се събира от БНБ посредством годишна форма СПБ-8 - *Отчет за вземанията и задълженията на местни физически лица*.

Преки инвестиции: Вътрешнофирмени заеми

При представянето на брутните външни задължения според международната методология, задълженията на страната, свързани с вътрешнофирмено кредитиране са показани на отделен ред. (Задълженията във връзка с дялово участие (дялов капитал и реинвестирана печалба) с изключение на привилегировани акции, които са дългов инструмент, не се включват във външния дълг.). Задълженията по преки инвестиции се включват в размера на дългосрочния външен дълг.

Б. По кредитори

В съответствие със структурата, препоръчана от *Ръководството по статистика на външния дълг*, се подготвят и тримесечни таблици за размера на брутният външен дълг по сектори на кредиторите.

В. Публичен и публичногарантиран външен дълг и частен негарантиран външен дълг

В публичния и публичногарантиран външен дълг съгласно пар. 5.5-5.6 на *Ръководството по статистика на външния дълг* се включва дългът на сектор Държавно управление, на сектор Централна банка, на банките от публичния сектор, на нефинансовите предприятия от публичния сектор, както и публичногарантирания дълг на частния сектор. Частният негарантиран външен дълг обхваща дълга на банките и нефинансовите предприятия, който не е обхванат в публичния и публичногарантиран външен дълг. Данните са месечни.

III. ПЕРИОДИЧНОСТ, ЧЕСТОТА И СВОЕВРЕМЕННОСТ НА ПУБЛИКАЦИИТЕ ПО БРУТНИЯ ВЪНШЕН ДЪЛГ

Българската народна банка съставя и публикува месечни данни за размера и обслужването на брутният външен дълг на страната, както и за новополучените кредити и депозити. Месечно се разпространяват и данни за индикаторите на външния сектор, включително и данни за индикаторите на външния дълг.

Българската народна банка публикува данните съгласно обявения календар. При необходимост от промяна на датата за публикуване банката информира потребителите минимум една седмица преди предварително определената дата.

IV. ПОЛИТИКА НА РЕВИЗИРАНЕ НА ДАННИТЕ

Политиката на Българската народна банка за ревизии на данните се базира на следните принципи:

1) Всяка месечна публикация включва ревизии на данните за предходните три месеца, а всяка тримесечна публикация включва ревизии на месечните данни за цялата текуща година.

2) При наличие на текущи промени в резултат на събрана допълнителна информация, както и поради елиминирането на грешки Българската народна банка своевременно информира потребителите посредством месечните прессъобщения и чрез бележките към таблиците на brutния външен дълг.

3) Когато се правят значителни ревизии в резултат на промени в методологията за отчитане на определени компоненти на brutния външен дълг или по други причини, с цел да улесни своите потребители, Българската народна банка информира предварително за предстоящите промени.

V. РАЗПРОСТРАНЕНИЕ НА ИНФОРМАЦИЯТА

Българската народна банка публикува месечните данни за brutния външен дълг на своята интернет страница – <http://www.bnb.bg>. Данните се публикуват и в месечния „Информационен бюлетин“, и в полугодишните и годишните официални отчети на банката. Данните се предоставят едновременно на всички потребители.

VI. КОНТАКТИ

Въпроси по методологията, прилагана от Българската народна банка, или относно публикуваните данни за brutния външен дълг можете да изпращате на Емил Димитров, директор на дирекция „Статистика“, и на Лиляна Банчева, началник на отдел „Платежен баланс и външен дълг“, по електронна поща на адрес Dimitrov.E@bnbank.org и Bancheva.L@bnbank.org или по поща на следния адрес:

Българска народна банка
Отдел „Платежен баланс и външен дълг“
пл. „Княз Александър I“ № 1
1000 София
БЪЛГАРИЯ

МЕЖДУНАРОДНА ИНВЕСТИЦИОННА ПОЗИЦИЯ

МЕЖДУНАРОДНА ИНВЕСТИЦИОННА ПОЗИЦИЯ
НА БЪЛГАРИЯ

	ХІІ.2004	ХІІ.2005	ХІІ.2006	ХІІ.2007	ХІІ.2008	ІІІ.2009	VI.2009	IX.2009	XII.2009	ІІІ.2010	VI.2010	IX.2010	XII.2010	III.2011
Международна инвестиционна позиция, нето¹	-5 476.0	-10 257.8	-15 349.7	-24 965.5	-34 559.3	-36 088.8	-36 567.1	-35 830.4	-35 578.9	-35 999.2	-36 146.0	-35 204.6	-35 184.8	-34 931.7
АКТИВИ	12 147.5	13 272.8	17 485.8	19 796.7	21 248.4	20 403.2	20 632.5	21 424.5	22 268.9	21 706.1	21 755.3	22 538.3	23 069.1	23 084.5
Преки инвестиции в чужбина ²	-129.0	104.7	344.2	552.4	1 033.7	1 060.0	1 067.5	1 106.8	936.5	978.4	1 041.3	1 053.0	1 112.3	1 106.2
Дялов капитал и реинвестирана печалба ³	62.4	102.4	282.3	465.4	990.7	1 007.5	1 017.0	1 041.4	851.7	884.5	901.1	915.9	964.7	955.9
Друг капитал	-191.5	2.3	61.9	87.0	43.0	52.5	50.5	65.5	84.8	93.9	140.2	137.1	147.5	150.3
Портфейлни инвестиции ³	664.1	670.1	949.4	1 047.2	1 117.8	1 567.9	1 657.8	1 724.9	1 807.9	2 006.5	2 191.2	2 320.8	2 664.3	2 615.5
Акции	14.2	19.6	126.7	279.0	128.8	146.7	196.1	258.2	335.3	431.3	443.9	516.7	651.5	560.1
Дългови книжа	649.9	650.5	822.7	768.2	989.0	1 421.2	1 467.7	1 466.7	1 472.6	1 575.2	1 747.3	1 804.1	2 012.8	2 055.4
Облигации	518.6	501.5	732.2	716.7	852.3	1 200.7	1 281.5	1 293.4	1 290.4	1 377.7	1 493.4	1 532.1	1 678.7	1 676.0
Инструменти на паричния пазар	131.3	149.0	90.5	51.5	136.7	220.5	180.2	173.3	182.2	197.4	253.9	272.0	334.1	379.5
Финансови деривативи	71.7	24.3	201.9	103.2	91.8	65.5	29.9	32.7	27.5	38.0	33.0	31.1	23.2	25.5
Други инвестиции	4 686.6	5 103.4	7 064.0	6 157.2	6 292.0	5 893.4	5 981.9	6 167.3	6 578.2	6 444.3	6 334.9	6 369.3	6 292.6	7 128.4
Търговски кредити ⁴	341.0	438.2	554.7	634.1	781.6	853.6	844.1	847.9	880.6	757.2	828.2	889.5	889.5	889.5
Заеми ⁵	94.8	163.4	290.5	432.4	674.5	679.2	674.6	693.0	646.3	655.9	694.2	745.9	774.4	805.2
Централна банка	0.0	0.0	0.0	0.0	0.0	0.0	0.0	0.0	0.0	0.0	0.0	0.0	0.0	0.0
Държавно управление	0.0	0.0	0.0	0.0	0.0	0.0	0.0	0.0	0.0	0.0	0.0	0.0	0.0	0.0
Търговски банки	78.2	121.0	132.8	225.5	300.9	294.8	277.1	276.2	275.6	280.6	288.8	336.5	344.9	373.4
Други сектори	16.6	42.4	157.7	206.9	373.6	384.4	397.5	416.8	370.7	375.3	405.4	409.4	429.6	431.8
Валута и депозити ⁶	2 034.5	2 575.3	4 554.5	4 454.0	4 172.7	3 994.4	4 086.4	4 278.4	4 701.3	4 665.2	4 395.7	4 406.0	4 287.2	5 080.8
Други активи	2 216.2	1 926.5	1 664.2	636.7	663.1	366.2	376.8	348.0	350.0	366.0	416.8	327.9	341.5	353.0
Централна банка	11.8	11.4	12.1	0.0	0.0	0.0	0.0	0.0	0.0	0.0	0.0	0.0	0.0	0.0
Държавно управление	2 176.9	1 869.8	1 630.7	516.9	526.5	271.2	256.1	248.7	253.3	270.5	313.4	225.2	230.7	219.3
Търговски банки	27.6	45.3	21.4	119.8	136.6	95.0	120.8	99.3	96.7	95.5	103.3	102.7	110.8	133.7
Други сектори	0.0	0.0	0.0	0.0	0.0	0.0	0.0	0.0	0.0	0.0	0.0	0.0	0.0	0.0
Резервани активи ⁷	6 854.2	7 370.3	8 926.4	11 936.6	12 713.1	11 816.5	11 895.4	12 392.7	12 918.9	12 239.0	12 154.9	12 764.2	12 976.7	12 208.8
ПАСИВИ	17 623.5	23 530.6	32 835.5	44 762.2	55 807.7	56 492.0	57 199.6	57 254.9	57 847.8	57 705.3	57 901.2	57 742.9	58 254.0	58 016.2
Преки инвестиции в България ²	7 420.7	11 756.5	17 830.4	25 769.7	31 610.8	32 998.7	33 572.9	33 848.3	34 140.8	34 646.5	35 136.1	35 474.2	35 901.1	35 956.8
Дялов капитал и реинвестирана печалба ³	5 818.0	7 919.5	11 890.1	15 751.0	18 983.9	20 042.3	20 489.3	20 796.1	20 679.3	21 417.3	21 756.4	22 321.7	22 806.9	23 050.8
Друг капитал	1 602.7	3 837.0	5 940.3	10 018.7	12 626.8	12 956.3	13 083.6	13 052.2	13 461.5	13 229.2	13 379.7	13 152.5	13 094.1	12 906.0
Портфейлни инвестиции ⁸	2 426.9	2 243.5	2 749.4	2 381.6	1 805.8	1 777.8	1 658.8	1 677.7	1 749.2	1 732.9	1 663.0	1 611.4	1 655.0	1 540.7
Акции	213.3	372.7	512.6	693.2	504.6	484.8	476.0	467.3	466.1	439.2	413.7	412.6	412.6	434.1
Дългови книжа	2 213.6	1 870.8	2 236.8	1 688.4	1 301.2	1 293.0	1 182.8	1 210.3	1 283.1	1 293.7	1 249.3	1 198.7	1 242.4	1 106.6
Облигации	2 213.6	1 870.8	2 057.8	1 688.4	1 301.2	1 293.0	1 182.8	1 210.3	1 283.1	1 293.7	1 249.3	1 198.7	1 242.4	1 106.6
Инструменти на паричния пазар	0.0	0.0	179.0	0.0	0.0	0.0	0.0	0.0	0.0	0.0	0.0	0.0	0.0	0.0
Финансови деривативи ⁸	158.7	32.7	63.9	33.9	55.2	72.9	72.2	71.8	31.1	8.9	10.6	8.1	8.5	11.6
Други инвестиции	7 617.1	9 497.9	12 191.8	16 576.9	22 336.0	21 642.6	21 895.7	21 657.2	21 926.7	21 317.0	21 091.5	20 649.2	20 689.5	20 507.1
Търговски кредити ⁹	799.0	1 069.8	1 437.0	1 586.0	1 755.6	1 626.6	1 538.4	1 557.1	1 614.6	1 443.2	1 501.8	1 353.9	1 353.9	1 353.9
Заеми	5 752.5	6 927.8	8 738.5	10 947.4	14 499.3	14 223.6	14 544.0	14 444.4	14 895.5	14 746.0	14 706.3	14 056.4	14 511.1	14 818.5
Централна банка ¹⁰	868.7	559.5	258.9	0.0	0.0	0.0	0.0	0.0	0.0	0.0	0.0	0.0	0.0	0.0
Държавно управление ¹¹	2 099.1	2 168.6	1 838.8	1 852.3	1 558.4	1 574.0	1 804.4	1 785.0	1 806.1	1 824.4	1 853.2	1 798.8	1 869.4	1 868.5
Търговски банки ¹²	574.4	1 070.2	1 391.5	1 594.9	2 946.7	2 557.1	2 634.1	2 440.7	2 922.5	2 706.3	2 349.4	1 823.5	1 999.1	2 088.2
Други сектори ¹³	2 210.2	3 129.5	5 249.3	7 500.2	9 994.1	10 092.6	10 205.4	10 218.7	10 166.9	10 215.4	10 503.8	10 434.1	10 642.6	10 861.8
Валута и депозити ¹⁴	998.9	1 396.6	1 900.1	3 919.9	5 974.6	5 738.8	5 753.4	5 601.9	5 384.8	5 085.4	4 833.5	5 169.4	4 762.4	4 262.5

	XII.2004	XII.2005	XII.2006	XII.2007	XII.2008	III.2009	VI.2009	IX.2009	XII.2009	III.2010	VI.2010	IX.2010	XII.2010	III.2011
Други пасиви	66.6	103.6	116.2	123.6	106.5	53.5	59.9	53.8	31.7	42.5	49.9	69.5	62.0	72.2
Централна банка	0.0	0.0	0.0	0.0	0.0	0.0	0.0	0.0	0.0	0.0	0.0	0.0	0.0	0.0
Държавно управление	0.3	0.4	0.4	0.1	0.3	0.2	0.1	0.1	0.1	0.2	0.2	0.2	0.2	0.1
Търговски банки	66.3	103.2	115.9	123.5	106.2	53.4	59.8	53.7	31.6	42.3	49.7	69.4	61.9	72.0
Други сектори	0.0	0.0	0.0	0.0	0.0	0.0	0.0	0.0	0.0	0.0	0.0	0.0	0.0	0.0

1 Предварителни данни. Равностойността в евро е изчислена по курс на съответните чуждестранни валути към края на периода.

С данните за юни 2011 г. предстои ревизия на международната инвестиционна позиция за март 2008 - март 2011 г

2 Информация за съставянето на размера на преките инвестиции вижте в "Методологически бележки по съставянето на международната инвестиционна позиция на България", публикувани на интернет страницата на БНБ - www.bnb.bg.

3 Включват се цени книжа, емитирани от нерезиденти и притежавани от резиденти. Източници: Банките, инвестиционни посредници-небанки и други финансови институции.

4 От 2004 г. се включват отчетените външни вземания на страната по търговски кредити (платени аванси и вземания от доставчици).

Поради тримесечната отчетност на тези задължения, данните подлежат на ревизия

5 Данните се базират на отчетите, предоставени на БНБ от банки и фирми, предоставили финансови кредити на нерезиденти. Поради тримесечната отчетност на тези задължения, данните за фирмите подлежат на ревизия

6 Източник: Банка за международни разплащания - Базел. За март 2011 г. са използвани последните публикувани данни – за декември 2010 г.

7 Включва и монетарно, и немонетарно злато, оценено по пазарна стойност. Източник: управление „Емиссионно“.

8 Източник: Централен депозитар АД.

9 Включват се отчетените външни задължения на местни юридически лица по търговски кредити (получени аванси и задължения към доставчици).

Поради тримесечната отчетност на тези задължения, данните подлежат на ревизия

10 Включва задълженията към Международния валутен фонд.

11 Източник: Регистър на държавния и държавногарантирания дъг на Министерството на финансите - предварителни данни за март 2011 г. към 21 април 2011 г.

Не се включват задълженията на фирмите от публичния сектор и държавногарантирания дъг.

12 Данни от месечните отчети на банките.

13 Данни за фирмите от публичния и частния сектор, вкл. държавногарантирания кредити. Не се включват вътрешнофирмените заеми. Данните обхващат само кредитите, декларирани в БНБ и за които тя е получила информация. Поради тримесечната отчетност на тези задължения, данните подлежат на ревизия

14 По данни от банките (вкл. данни за банките от публичния и частния сектор). Не са включени депозитите, свързани с условни задължения.

МЕТОДОЛОГИЧЕСКИ БЕЛЕЖКИ ПО СЪСТАВЯНЕ НА МЕЖДУНАРОДНАТА ИНВЕСТИЦИОННА ПОЗИЦИЯ НА БЪЛГАРИЯ¹

Българската народна банка съставя и отчита международната инвестиционна позиция (МИП) на страната. Информацията за нуждите на статистиката на международната инвестиционна позиция се събира на основание на чл. 42 от Закона за БНБ (обн., ДВ, бр. 46 от 10.06.1997 г.) и чл. 7 - 10 на Валутния закон (ВЗ) (обн., ДВ, бр. 83 от 21.09.1999 г., изм. и доп., ДВ, бр. 59 от 2006 г.) и се обработва от отдел „Платежен баланс и външен дълг“ към дирекция „Статистика“ на БНБ при запазване на пълна конфиденциалност. Българската народна банка изготвя и публикува международната инвестиционна позиция в съответствие с петото издание на „Ръководството по платежен баланс“ (МВФ, 1993), и с „Ръководните правила на Европейската централна банка“². Международната инвестиционна позиция се съставя и публикува тримесечно.

Методологията за отчитане на международната инвестиционна позиция е концептуално свързана с тази на платежния баланс. Финансовата сметка на платежния баланс представя транзакциите (потоци) на една икономика (свързани с външните ѝ финансовите активи и пасиви), които се отразяват върху размера на притежаваните външни финансови активи и пасиви, отчитани в международната инвестиционна позиция.

Съществува тясна взаимовръзка и между *Международната инвестиционна позиция*, *Брутния външен дълг* и *Системата от национални сметки (СНС)*. Статиите на международната инвестиционна позиция кореспондират в голяма степен на съответните елементи на сметка *Останал свят* от СНС.

I. СЧЕТОВОДНИ ПРИНЦИПИ И СТАНДАРТИ

Времето на записване на операциите в международната инвестиционна позиция е края на отчетния период.

Оценяването на позициите се извършва на базата на пазарните цени. Ако пазарните цени на транзакциите не са известни, като приближение за тях се използват средни пазарни цени.

Промените в стойността на притежаваните активи или пасиви към чужбина, които се дължат на валутно-курсови и преоценъчни разлики се отразяват в международната инвестиционна позиция.

Международната инвестиционна позиция на България се отчита в евро и в левове. Преизчисляването в съответната валута се извършва при прилагане на валутния курс към края на отчетния период.

II. КОМПОНЕНТИ НА МЕЖДУНАРОДНАТА ИНВЕСТИЦИОННА ПОЗИЦИЯ

Международната инвестиционна позиция представя външните финансови активи и пасиви на страната към края на определен период. Първото ниво на класификация в

¹ Актуализирани към 23 юни 2011 г.

² Guideline of The European Central Bank on the Statistical Reporting Requirements of The European Central Bank in the Field of Balance of Payments Statistics, The International Reserves Template and International Investment Position Statistics (ECB/2004/15)

международната инвестиционна позиция е разделението на активи и пасиви. Второто ниво на класификация – по функционални категории е в пълно съответствие с представянето финансовата сметка на платежния баланс. Функционалните категории активи и пасиви са: преки инвестиции, портфейлни инвестиции, финансови деривати и други инвестиции. В активите се включват и резервните активи на страната. Третото ниво на класификация е по инструменти. Инструментите, класифицирани в статиите портфейлни инвестиции и други инвестиции са показани още и по резидентен сектор, а при други инвестиции се представя и матуритета на заемите.

Компонентите на международната инвестиционна позиция са класифицирани в следните основни категории:

А. ПРЕКИ ИНВЕСТИЦИИ

Пряка инвестиция е категория в международните инвестиции, при която резидент на една икономика – директен инвеститор – придобива дълготраен интерес (поне 10% от дяловия капитал или правото на глас) в предприятие, намиращо се в друга икономика – директно инвестиционно предприятие. Директната инвестиция включва както първоначалната транзакция, чрез която се установява отношението между директния инвеститор и директното инвестиционно предприятие, така и всички последващи транзакции между тях. Транзакциите могат да касаят промяна в участието на директния инвеститор в капитала на инвестиционното предприятие, промяна във вътрешнофирмената задължнялост, както и дела на директния инвеститор в неразпределената печалба/загуба на предприятието за отчетния период. Вътрешнофирмените вземания и задължения се отчитат отделно, като се следва принципа за посоката на първоначалната транзакция.

Източници: Информацията за размера на преките чуждестранни инвестиции се извлича от месечни, тримесечни и годишни отчети на финансовия и нефинансовия сектор. За отделни елементи на позицията по преки инвестиции се използват наличните данни за размера им към края на всяко тримесечие. Други елементи на позицията, за които БНБ не разполага с данни за размера се оценяват като към размера на инвестициите от предходния период се натрупват потоците от отчетния период, отразени в платежния баланс.

За преките инвестиции в чужбина Българската народна банка използва информация от формите за деклариране в БНБ на преките инвестиции, от тримесечни отчети на предприятия от нефинансовия сектор и от месечните отчети за статистиката на платежния баланс на банките. По-късно размерът на преките инвестиции в чужбина се актуализира с данни от годишно проучване на БНБ за преките инвестиции в чужбина.

Българската народна банка получава месечни данни за преките инвестиции в страната от Централния депозитар, от отчетите за статистиката на платежния баланс на банките, от нотариусите и Агенцията за приватизация; тримесечни данни – от Управление „Банков надзор” - отчети за капитала и доходите на банките с чуждестранно участие), от предприятия с чуждестранно участие за междуфирмените задължения и вземания и от проучването на БНБ сред основните инвестиционни предприятия от нефинансовия сектор. Размерът на дяловия капитал на предприятията от нефинансовия сектор, получен от данните за потоците в платежния баланс се допълва или замества с данни от годишното проучване на НСИ за

размера на чуждестранните инвестиции. БНБ изготвя и данни за географското и секторно разпределение на преките инвестиции в страната и чужбина.

Б. ПОРТФЕЙЛНИ ИНВЕСТИЦИИ

Размерът на статията *Портфейлни инвестиции* включва активите и пасивите в акции и дългови ценни книжа на България към останалия свят. Дълговите ценни книжа се разделят на облигации (с матуритет повече от една година) и инструменти на парични пазар (с матуритет по-малък от една година).

Източници: Размерът на статията *Портфейлни инвестиции - активи* включва ценните книги емитирани от чуждестранни и притежавани от местни лица. Източниците за размера на *Портфейлните инвестиции, активи* на Централната банка и сектор Държавно управление, които не са част от официалните резервни активи, са Дирекция „Главно счетоводство” на БНБ и Министерството на финансите. Размерът на *Портфейлните инвестиции – активи*, държани от банките се съставя на база на месечните отчетни форми на банките (на база счетоводни данни), докато данните за активите на други сектори се докладват от инвестиционните посредници и другите финансови институции.

Размерът на статията *Портфейлни инвестиции - пасиви* включва ценните книги емитирани от местни лица и притежавани от чуждестранни лица. Основният източник на информация за тази статия са: (i) Централният депозитар, който предоставя месечни данни за размера на портфейлните инвестиции по сектори и (ii) финансовите посредници - за инвестициите на местни лица в ценни книжа, емитирани от местни лица в чужбина. Министерството на финансите, БНБ и банките са основните източници на данни за инвестициите в дългови ценни книжа за секторите Централна банка и Държавно управление.

В. ФИНАНСОВИ ДЕРИВАТИ

Активите и пасивите по статията *Финансови деривати* включва дериватни финансови инструменти като форуарди, фючърси, суапове, опции и други.

Основен източник на данни за тази статия са банките.

Г. ДРУГИ ИНВЕСТИЦИИ

Други инвестиции включва размерът на активите и пасивите по търговски кредити, заеми, валутни депозити и други активи и пасиви.

Според изискванията на петото издание на Ръководството по платежен баланс под търговски кредит се разбират възникване на кредитни вземания или задължения между партньори по сделки във връзка с покупко-продажба на стоки или услуги, авансови плащания и други подобни, които не са секюритизирани с търгуеми ценни книжа.

Статия *Заеми* включва получени и изплатени главници по дългосрочни и краткосрочни заеми между местно и чуждестранно лице, които не са секюритизирани с търгуеми ценни книжа. Статията *Валута и депозити* представя в актива си размера във валутните депозити на местни лица в чужбина, а в пасива си – размера на задълженията на банките, опериращи на територията на България по депозити на чуждестранни лица, както и касовите наличности във валута. Статиите *Други активи* и *Други пасиви* включват осъществените транзакции по разни разчети, непокрити в останалите категории, включително натрупаните просрочия на дълг.

Източници: Основен източник на информация за търговските кредити на нефинансовия сектор са тримесечните отчети на местните лица за техните вземания (статистическа форма СПБ-6А) и задължения (статистическа форма СПБ-6А) от/към чуждестранни лица.

Данните за размерът на заемите се компилират на база на информация, предоставяна от Министерството на финансите, БНБ, от банките и директно от предприятията, предоставили/получили кредити на/от чужбина.

Д. РЕЗЕРВНИ АКТИВИ

Според изискванията на петото издание на Ръководството по платежен баланс *Резервните активи* включват тези външни активи, които са на разположение на и са контролирани от централната банка (правителството), и се използват за пряко финансиране на дефицити на платежния баланс. Резервните активи включват монетарно злато, специалните права на тираж, резервната позиция при МВФ, валутните активи (включващи валутни депозити и ценни книжа) и други вземания. Записванията в тази категория представляват активите на управление „Емисионно“ на БНБ.

III. ПЕРИОДИЧНОСТ, ЧЕСТОТА И СВОЕВРЕМЕННОСТ НА ПУБЛИКАЦИИТЕ ПО МЕЖДУНАРОДНАТА ИНВЕСТИЦИОННА ПОЗИЦИЯ

Българската народна банка съставя и публикува тримесечно международната инвестиционна позиция на страната. Съгласно своя календар, БНБ извършва публикациите в рамките на три месеца след изтичането на отчетния период.

IV. ПОЛИТИКА НА РЕВИЗИРАНЕ НА ДАННИТЕ

Политиката на Българската народна банка за ревизиране на данните се базира на следните принципи:

- (1) Всяка публикация включва ревизии на данните за предходния отчетен период.
- (2) При наличие на текущи промени в резултат на събрана допълнителна информация, както и поради елиминирането на грешки, Българската народна банка своевременно информира потребителите посредством месечните прес-съобщения.
- (3) Когато се правят значителни ревизии в резултат на промени в методологията за отчитане на определени компоненти на международната инвестиционна позиция, или по други причини, с цел да улесни своите потребители, Българската народна банка ги информира предварително за предстоящите промени.

V. РАЗПРОСТРАНЕНИЕ НА ИНФОРМАЦИЯТА

Българската народна банка разпространява тримесечните данни за международната инвестиционна позиция чрез страницата си в Интернет – <http://www.bnb.bg>

Данните се публикуват също така и в месечния „*Информационен бюлетин*“ на Българската народна банка и в полугодишните и годишните официални отчети на Българската народна банка.

VI. КОНТАКТИ

Въпроси по методологията, прилагана от Българската народна банка или относно публикуваните данни по Международната инвестиционна позиция, можете да изпращате на Емил Димитров, директор на дирекция „Статистика“ и на Лиляна Банчева, началник на отдел „Платежен баланс и външен дълг“ по електронна поща на адрес Dimitrov.E@bnbank.org и Bancheva.L@bnbank.org или по пощата на следния адрес:

Българска народна банка
Отдел „Платежен баланс и външен дълг“
Пл. „Княз Александър I“ № 1
1000 София, България

Информацията за външния сектор, подготвена от
отдел „Платежен баланс и външен дълг“ и публикувана на интернет страницата
на БНБ (<http://www.bnb.bg>), по позиции: *

Пресъобщения

Статистически пресъобщения

Платежен баланс

[Януари - май 2011 г.](#)

[Предходни пресъобщения](#)

Брутен външен дълг

[Май 2011 г.](#)

[Предходни пресъобщения](#)

Изследвания и публикации

Периодични публикации на БНБ

Статистически публикации

Платежен баланс на България

[Януари - май 2011 г.](#)

[Предходни публикации](#)

Преки инвестиции

[Януари - май 2011 г.](#)

[Предходни публикации](#)

Брутен външен дълг на България

[Май 2011 г.](#)

[Предходни публикации](#)

Статистика

Макроикономически индикатори

Индикатори на външния сектор

Външен сектор

Валутни курсове

Реални ефективни валутни курсове

Платежен баланс

[Аналитично представяне \(месечни данни в млн. евро\)](#)

[Стандартно представяне \(месечни данни в млн. евро\)](#)

Външна търговия

Износ

[Начин на използване \(млн. евро\)](#)

[Месечни данни](#)

[Тримесечни данни](#)

[Годишни данни](#)

[Основни търговски партньори и региони \(млн. евро\)](#)

[Месечни данни](#)

[Тримесечни данни](#)

[Годишни данни](#)

[Основни търговски региони и начин на използване \(млн. евро\)](#)

[Тримесечни данни 1995 - 2010 г.](#)

[Основни търговски региони и начин на използване \(млн. евро\)](#)

[Годишни данни 1995 - 2010 г.](#)

Внос

[Начин на използване \(млн. евро\)](#)

[Месечни данни](#)

[Тримесечни данни](#)

[Годишни данни](#)

[Основни търговски партньори и региони \(млн. евро\)](#)

[Месечни данни](#)

[Тримесечни данни](#)

[Годишни данни](#)

*Към 25 юли 2011 г.

Статистика

Външен сектор
Външна търговия
Внос (продължение)

Основни търговски региони и начин на използване (млн. евро)

[Тримесечни данни 1995 - 2010 г.](#)

Основни търговски региони и начин на използване (млн. евро)

[Годишни данни 1995 - 2010 г.](#)

Статистика

Външен сектор (продължение)

Международна инвестиционна позиция (млн. евро)

[Тримесечни данни](#)

[Годишни данни](#)

Преки инвестиции

В България

Поток на преките чуждестранни инвестиции по вид инвестиция - годишни данни

Поток на преките чуждестранни инвестиции по географски регион - годишни данни

Поток на преките чуждестранни инвестиции по икономически отрасъл - годишни данни

Поток на преките чуждестранни инвестиции по вид инвестиция - тримесечни данни

Поток на преките чуждестранни инвестиции по географски регион - тримесечни данни

Поток на преките чуждестранни инвестиции по икономически отрасъл - тримесечни данни

Поток на преките чуждестранни инвестиции по вид инвестиция - месечни данни

Размер на преките чуждестранни инвестиции по вид инвестиция - годишни данни

Размер на преките чуждестранни инвестиции по географски регион - годишни данни

Размер на преките чуждестранни инвестиции по икономически отрасъл - годишни данни

Размер на преките чуждестранни инвестиции по вид инвестиция - тримесечни данни

В чужбина

Поток на преките инвестиции по вид инвестиция - годишни данни

Поток на преките инвестиции по географски регион - годишни данни

Поток на преките инвестиции по икономически отрасъл - годишни данни

Поток на преките инвестиции по вид инвестиция - тримесечни данни

Поток на преките инвестиции по географски регион - тримесечни данни

Поток на преките инвестиции по икономически отрасъл - тримесечни данни

Поток на преките инвестиции по вид инвестиция - месечни данни

Размер на преките инвестиции по вид инвестиция - годишни данни

Размер на преките инвестиции по географски регион - годишни данни

Размер на преките инвестиции по вид инвестиция - тримесечни данни

Брутен външен дълг

Размер на brutния външен дълг по сектори, 1999 - 2011 г.

[\(месечни данни в милиони евро\)](#)

Размер на brutния външен дълг по инструменти, 1999 - 2011 г.

[\(месечни данни в милиони евро\)](#)

Размер на brutния външен дълг по кредитори, 2004 - 2011 г.

[\(тримесечни данни в милиони евро\)](#)

Валутна структура на brutния външен дълг

Размер на brutния външен дълг на Други сектори с географска структура, март 2004 - март 2011 г.

[\(тримесечни данни в милиони евро\)](#)

Размер на brutния външен дълг на Други сектори с отраслова структура, март 2004 - март 2011 г.

[\(тримесечни данни в милиони евро\)](#)

Статистика

Външен сектор

Брутен външен дълг (продължение)

Обслужване на brutния външен дълг по сектори, 2007 - 2011 г.

(месечни данни в милиони евро)

Обслужване на brutния външен дълг по сектори, 2002 - 2006 г.

(месечни данни в милиони евро)

Обслужване на brutния външен дълг по сектори, 1999 - 2001 г.

(месечни данни в милиони евро)

Получени кредити и депозити по сектори, 1999 - 2011 г.

(месечни, тримесечни и годишни данни в милиони евро)

Статистика

Външен сектор (продължение)

Рамка за международните резерви и ликвидност в чуждестранна валута

Част I. Официални резервни активи и други активи в чуждестранна валута

Част II. Безусловно изтичане на активи в чуждестранна валута (номинална стойност) през следващите 12 месеца

Част III. Условно изтичане на активи в чуждестранна валута (номинална стойност) през следващите 12 месеца

Част IV. Допълнителни показатели

Статистика (продължение)

Методологически бележки

Платежен баланс

Концепция за аналитично и стандартно представяне на платежния баланс

Методологически бележки

Методология за оценка на статии „Пътувания“, „Пътнически транспорт“ и

„Компенсация на наетите – кредит“ в платежния баланс на България

Методология за оценка на статия „Парични преводи от българи, живеещи постоянно в чужбина“

Методология за оценка на вноса по цени FOB и за приходите и разходите за товарен транспорт

Методология за оценка на потоците, дължащи се на неофициална заетост

Външна търговия

Методологически бележки

Съобщение за изменение в отчитането на външната търговия на България (от 16 януари 2007 г.)

Съобщение за обхвата и качеството на данните за вноса и

износа за периода януари - март 2007 г. (от 18 май 2007 г.)

Реален ефективен валутен курс

Методологически бележки

Международна инвестиционна позиция

Методологически бележки

Преки инвестиции

Методологически бележки

Брутен външен дълг

Методологически бележки

Рамка за международните резерви и ликвидност в чуждестранна валута

Методологически бележки

Статистически форми и указания

Статистика (продължение)

Статистическа база данни

Избор на вид статистика

Платежен баланс

Избор по:

- Периодичност
- Тип на данните (кредит, дебит, нето)
- Регион
- Статия
- Валута

Статистика

Статистическа база данни

Избор на вид статистика (продължение)

Преки чуждестранни инвестиции в България

Избор по:

- Периодичност
- Регион
- Статия
- Валута
- Тип на данните (кредит, дебит, нето)
- Отрасъл на местното лице

Преки инвестиции на България в чужбина

Избор по:

- Периодичност
- Регион
- Статия
- Валута
- Тип на данните (кредит, дебит, нето)
- Отрасъл на местното лице

Рамка за международните резерви и ликвидност в чуждестранна валута

Избор по:

- Периодичност
- Статия
- Валута
- Тип на данните (кредит, дебит, нето)

Международна инвестиционна позиция

Избор по:

- Периодичност
- Тип на данните (кредит, дебит, нето)
- Регион
- Статия
- Валута

Реален ефективен валутен курс

Избор по:

- Периодичност
- Дефлатор