

## **БРУТЕН ВЪНШЕН ДЪЛГ НА БЪЛГАРИЯ**

**Октомври 2013 г.**

21 декември 2013 г.



## СЪДЪРЖАНИЕ

I. Външен дълг на България (октомври 2013 г.) .....	3
<i>Динамика на декларираните нови кредити, януари – октомври 2013 г.</i> .....	6
Таблицы.....	9
<i>Размер на brutния външен дълг по сектори (сравнителна таблица)</i> .....	10
<i>Размер на brutния външен дълг по сектори (месечни данни)</i> .....	12
<i>Матуритетна структура на brutния външен дълг (месечни данни)</i> .....	13
<i>Размер на brutния външен дълг по инструменти (месечни данни)</i> .....	14
<i>Структура на краткосрочния и дългосрочен външен дълг по инструменти</i> .....	15
<i>ДЦК, емитирани на вътрешния пазар, притежавани от нерезиденти</i> .....	16
<i>Облигации на правителството, емитирани на международните пазари и притежавани от резиденти</i> .....	16
<i>Размер на brutния външен дълг по кредитори (сравнителна таблица)</i> .....	17
<i>Валутна структура на brutния външен дълг</i> .....	18
<i>Нетен поток</i> .....	19
<i>Получени кредити и депозити по сектори (сравнителна таблица)</i> .....	20
<i>Получени кредити и депозити по инструменти (сравнителна таблица)</i> .....	21
<i>Обслужване на brutния външен дълг по сектори (сравнителна таблица)</i> .....	22
<i>Обслужване на brutния външен дълг по инструменти (сравнителна таблица)</i> .....	23
<i>Нетен външен дълг</i> .....	24
<i>Географска структура на външния дълг на Други сектори</i> .....	25
<i>Отраслова структура на външния дълг на Други сектори</i> .....	26
<i>Лихвена структура на външния финансов дълг на Други сектори</i> .....	27
<i>Индикатори на външния сектор (таблица и графики)</i> .....	28
Методологически бележки по отчитането на brutния външен дълг на България .....	35
II. Международна инвестиционна позиция на България (юни 2013 г.).....	41
Методологически бележки по съставянето на Международната инвестиционна позиция на България .....	45
Информация за външния сектор, публикувана на интернет страницата на БНБ .....	51



# БРУТЕН ВЪНШЕН ДЪЛГ НА БЪЛГАРИЯ<sup>1</sup>

ОКТОМВРИ 2013 г.

## Брутен външен дълг

**Брутният външен дълг** към края на октомври 2013 г. възлиза на 36 686 млн. евро, като намалява с 949.4 млн. евро (2.5%) в сравнение с края на 2012 г. (37 635.4 млн. евро). Като процент от БВП<sup>2</sup> брутният външен дълг е 90.3% и се понижава с 4.6 процентни пункта спрямо края на 2012 г. (94.9% от БВП). Спрямо октомври 2012 г. (37 182.1 млн. евро) брутният външен дълг намалява с 496.1 млн. евро (1.3%).

**Дългосрочните задължения** са 26 406.3 млн. евро (72% от дълга), като намаляват със 785.1 млн. евро (2.9%) спрямо декември 2012 г. (27 191.3 млн. евро, 72.2% от дълга). Като процент от БВП *дългосрочният външен дълг* е 65%, като намалява с 3.5 процентни пункта спрямо края на 2012 г. (68.5% от БВП). Спрямо октомври 2012 г. (27 602.1 млн. евро) дългосрочните задължения намаляват с 1195.9 млн. евро (4.3%).

**Краткосрочният дълг** възлиза на 10 279.8 млн. евро (28% от дълга), като намалява със 164.3 млн. евро (1.6%) спрямо края на 2012 г. (10 444.1 млн. евро, 27.8% от дълга). Като процент от БВП *краткосрочният външен дълг* е 25.3%, като намалява с 1 процентен пункт спрямо края на 2012 г. (26.3% от БВП). Спрямо октомври 2012 г. (9580 млн. евро) краткосрочните задължения нарастват с 699.7 млн. евро (7.3%).

**Дългът на сектор *Държавно управление*** възлиза на 3068 млн. евро (7.6% от БВП), като намалява с 306.3 млн. евро (9.1%) спрямо декември 2012 г. (3374.3 млн. евро, 8.5% от БВП)<sup>3</sup>. Спрямо октомври 2012 г. (3414.8 млн. евро) дългът на сектор *Държавно управление* намалява с 346.8 млн. евро (10.2%).

**Дългът на сектор *Банки*** възлиза на 5729.8 млн. евро (14.1% от БВП), като се понижава със 724.7 млн. евро (11.2%) спрямо декември 2012 г. (6454.5 млн. евро, 16.3% от БВП). Спрямо октомври 2012 г. (5557.8 млн. евро) дългът на сектора нараства със 172 млн. евро (3.1%). В края на октомври 2013 г. **депозитите на нерезиденти в местни банки** възлизат на 2849.2 млн. евро, като намалението им спрямо декември 2012 г. е в размер на 749.9 млн. евро (20.8%), а на годишна база спадат с 686.5 млн. евро (19.4%).

**Дългът на *Други сектори***<sup>4</sup> е 11 993.2 млн. евро (29.5% от БВП), като намалява със 163.3 млн. евро (1.3%) спрямо декември 2012 г. (12 156.5 млн. евро, 30.6% от БВП). Спрямо октомври 2012 г. (11 930.3 млн. евро) дългът на сектора нараства с 62.9 млн. евро (0.5%).

Към септември 2013 г. 74.4% (7802.3 млн. евро) от размера на *заемите на Други сектори* представляват задължения на фирми с пряко чуждестранно участие и държавно-гарантирани заеми. Те се понижават с 52.4 млн. евро спрямо края на 2012 г. (7854.7 млн. евро, относителен дял 74.2%), а спрямо септември 2012 г. (7831.5 млн. евро, относителен дял 73.8%) тези задължения намаляват с 29.1 млн. евро.

<sup>1</sup> Анализът е изготвен на базата на таблиците на брутния външен дълг по сектори. Данните са предварителни. Данните за периода април – септември 2013 г. са ревизирани. Съгласно методологическите бележки, с отчета за ноември 2013 г. ще бъдат направени ревизии на данните за октомври 2013 г.

<sup>2</sup> При БВП в размер на 40 624 млн. евро за 2013 г. (оценка на БНБ) и 39 667.1 млн. евро за 2012 г. (данни на НСИ от 6.03.2013 г.).

<sup>3</sup> При спазване на резидентния принцип.

<sup>4</sup> Поради тримесечната отчетност на фирмите, данните подлежат на ревизия.

**Вътрешнофирменото кредитиране**<sup>4</sup> нараства с 244.9 млн. евро (1.6%) спрямо края на 2012 г. (15 650.1 млн. евро, 39.5% от БВП) и към края на октомври 2013 г. достига 15 895 млн. евро (39.1% от БВП). Спрямо октомври 2012 г. (16 279.2 млн. евро) *вътрешнофирменото кредитиране* намалява с 384.2 млн. евро (2.4%).

### **Получени кредити и депозити**<sup>5</sup>

През януари – октомври 2013 г. **получените кредити и депозити** от нерезиденти възлизат на 3334.2 млн. евро (8.2% от БВП) при 5791.3 млн. евро (14.6% от БВП) за същия период на 2012 г.

От тях **сектор Държавно управление** е получил 282.1 млн. евро (8.5% от общо полученото финансиране от нерезиденти, 0.7% от БВП), което е с 913.5 млн. евро (76.4%) по-малко в сравнение с януари – октомври 2012 г. (1195.6 млн. евро, 3% от БВП)<sup>3</sup>.

**Банките** са получили кредити и депозити в размер на 744.7 млн. евро (22.3% от общия размер, 1.8% от БВП), което е с 815.9 млн. евро (52.3%) по-малко в сравнение с януари – октомври 2012 г. (1560.6 млн. евро, 3.9% от БВП).

**Други сектори** са получили финансиране в размер на 904.9 млн. евро (27.1% от общия размер, 2.2% от БВП), или със 70.8 млн. евро (7.3%) по-малко спрямо януари – октомври 2012 г. (975.7 млн. евро, 2.5% от БВП)<sup>4</sup>.

Полученото **вътрешнофирмено кредитиране** възлиза на 1402.6 млн. евро (42.1% от общия размер, 3.5% от БВП), като е с 656.8 млн. евро (31.9%) по-малко спрямо януари – октомври 2012 г. (2059.4 млн. евро, 5.2% от БВП)<sup>4</sup>.

През януари – октомври 2013 г. са **декларирани нови кредити, получени от нерезиденти**, в размер на 3362.3 млн. евро (1844 кредита), което представлява намаление на размера със 193.8 млн. евро (221 кредита по-малко) в сравнение със същия период на 2012 г. (3556.1 млн. евро, 2065 кредита). От декларираните нови кредити 1115 са *вътрешнофирмени*, а 729 са *други кредити*. В сравнение с януари – октомври 2012 г. размерът на декларираните нови *вътрешнофирмени кредити* се понижава с 1142 млн. евро (45.8%), като достига 1352.4 млн. евро, а размерът на *други кредити* се увеличава с 948.2 млн. евро (89.3%) и възлиза на 2009.9 млн. евро.

За януари – октомври 2013 г. 74.3% от общия размер на декларираните кредити са в евро, при 80% за същия период на 2012 г. Среднопретегленият лихвен процент по декларираните нови кредити в евро е 2.8% и се понижава с 0.8 процентни пункта спрямо този за същия период на 2012 г.

### **Обслужване на brutния външен дълг**<sup>6</sup>

По обслужването на brutния външен дълг през януари – октомври 2013 г. са извършени плащания в размер на 5014.3 млн. евро (12.3% от БВП) при 5398.2 млн. евро (13.6% от БВП) за същия период на 2012 г.

През януари – октомври 2013 г. по обслужването на външния дълг на **сектор Държавно управление** са извършени плащания в размер на 683.8 млн. евро (1.7% от БВП) при 687.8 млн. евро (1.7% от БВП) за същия период на 2012 г.

За януари – октомври 2013 г. **банките** извършват плащания в размер на 1524.2 млн. евро (3.8% от БВП) при 1576.4 млн. евро (4% от БВП) за същия период на 2012 г.

<sup>5</sup> Без получени револвиращи и търговски кредити.

<sup>6</sup> Без плащанията по револвиращи и търговски кредити.

По обслужването на външния дълг на **Други сектори** са извършени плащания в размер на 1310.9 млн. евро (3.2% от БВП) при 1522.3 млн. евро (3.8% от БВП) за същия период на 2012 г.<sup>4</sup>

Плащанията по обслужването на **вътрешнофирменото кредитиране** възлизат на 1495.4 млн. евро (3.7% от БВП) при 1611.7 млн. евро (4.1% от БВП) за същия период на 2012 г.<sup>4</sup>

### **Нетен поток**<sup>7</sup>

**Общият нетен поток** за януари – октомври 2013 г. е отрицателен, в размер на 1207.6 млн. евро (3% от БВП) при положителен поток в размер на 942.7 млн. евро (2.4% от БВП) за същия период на 2012 г.

Нетният поток на **сектор Държавно управление** е отрицателен и възлиза на 286.7 млн. евро (0.7% от БВП), при положителен нетен поток от 609.3 млн. евро (1.5% от БВП) за януари – октомври 2012 г.

**Сектор Банки** има отрицателен нетен поток в размер на 742.7 млн. евро (1.8% от БВП), при положителен поток от 28.3 млн. евро (0.1% от БВП) за януари – октомври 2012 г.

**Други сектори** отчитат отрицателен нетен поток в размер на 245.9 млн. евро (0.6% от БВП), при отрицателен поток, възлизащ на 344.6 млн. евро (0.9% от БВП) за януари – октомври 2012 г.<sup>4</sup>

Нетният поток по **статията Преки инвестиции: вътрешнофирмено кредитиране** е положителен в размер на 67.7 млн. евро (0.2% от БВП), при положителен нетен поток от 649.7 млн. евро (1.6% от БВП) за януари – октомври 2012 г.<sup>4</sup>

### **Нетен външен дълг**<sup>8</sup>

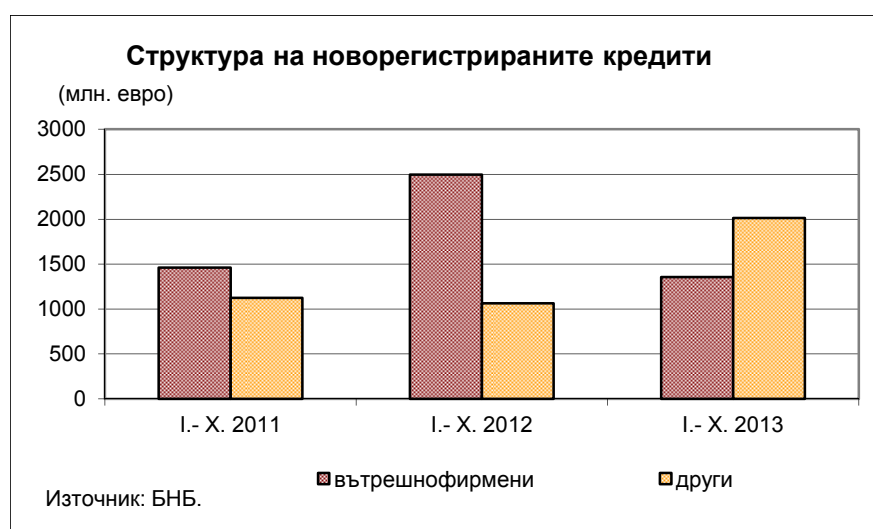
В края на октомври 2013 г. **нетният външен дълг** намалява с 1375.4 млн. евро (8.9%) спрямо края на 2012 г. (15 518.4 млн. евро) и възлиза на 14 143 млн. евро. Понижението се дължи както на намалението на **брутния външен дълг** (с 949.4 млн. евро, 2.5%), така и на увеличението на **брутните външни активи** (с 426 млн. евро, 1.9%). В края на октомври 2013 г. **брутните външни активи** възлизат на 22 543 млн. евро, при 22 117 млн. евро в края на 2012 г. Като процент от БВП в края на октомври 2013 г. **нетният външен дълг** възлиза на 34.8%, намалявайки с 4.3 процентни пункта спрямо края на 2012 г. (39.1%).

<sup>7</sup> Съгласно *Ръководство по статистика на външния дълг*, МВФ (2003), стр.262, нетният поток е разликата между общия размер на получените кредити и общата сума на изплатените главници за отчетния период (без да се включват револвиращите и търговските кредити).

<sup>8</sup> Нетният външен дълг е изчислен като разликата между размера на брутния външен дълг и размера на брутните външни активи. Брутните външни активи включват резервните активи на БНБ, активите на банките в чужбина и депозитите на нефинансовия сектор в чужбина.

## Динамика на декларираните нови кредити, януари – октомври 2013 г.

През януари – октомври 2013 г. са декларирани нови сделки по предоставяне на финансови кредити от нерезиденти<sup>1</sup> в размер на 3362.3 млн. евро (1844 кредита), което представлява намаление на размера със 193.8 млн. евро (221 кредита по-малко) в сравнение със същия период на 2012 г. (3556.1 млн. евро, 2065 кредита). От декларираните нови кредити 1115 са *вътрешнофирмени*, а 729 са *други кредити*. В сравнение с януари – октомври 2012 г. размерът на декларираните нови *вътрешнофирмени кредити* намалява с 1142 млн. евро (45.8%), като достига 1352.4 млн. евро, а размерът на *други кредити* нараства с 948.2 млн. евро (89.3%) и възлиза на 2009.9 млн. евро.



### • Валутна структура

През януари – октомври 2013 г. най-голям относителен дял имат кредитите в евро – 74.3% от общия размер на декларираните кредити при 80% за същия период на 2012 г. (таблица 1). Делът на кредитите в щатски долари възлиза на 25.4% при 19.4% за януари – октомври 2012 г.

### ВАЛУТНА СТРУКТУРА

Таблица 1

	Вътрешнофирмени кредити				Други кредити				Общо			
	в щ. д.	в евро	в др. валути	общо	в щ. д.	в евро	в др. валути	общо	в щ. д.	в евро	в др. валути	общо
I.- X 2012 г.	17.5%	52.3%	0.3%	70.1%	1.9%	27.6%	0.3%	29.9%	19.4%	80.0%	0.6%	100.0%
I.- X 2013 г.	3.2%	37.0%	0.1%	40.2%	22.3%	37.4%	0.2%	59.8%	25.4%	74.3%	0.2%	100.0%

<sup>1</sup> Декларирани от местни лица нови кредити. Моментът на деклариране не съвпада непременно с момента на усвояване на кредита.



- **Лихвена структура**

По отношение лихвената структура на новите кредити (таблица 2) през януари – октомври 2013 г. делът на кредитите, договорени при фиксиран лихвен процент, е 47.2%, а на кредитите, договорени при плаващ лихвен процент – 38.5%. През януари – октомври 2012 г. 35.3% от декларираните нови кредити са с фиксиран процент, а 26.8% - с плаващ лихвен процент.

### ЛИХВЕНА СТРУКТУРА

Таблица 2

	I- X. 2012 г.*			I- X. 2013 г.*		
	дългоср. кредити	краткоср. кредити	общо	дългоср. кредити	краткоср. кредити	общо
Фиксиран лихвен процент	17.7%	17.6%	35.3%	12.5%	34.7%	47.2%
Плаващ лихвен процент	17.7%	9.1%	26.8%	22.5%	16.0%	38.5%
Друг вид лихвен процент**	7.3%	7.1%	14.4%	0.6%	6.8%	7.4%
Безлихвени	2.8%	20.8%	23.5%	3.3%	3.7%	6.9%
<b>ОБЩО</b>	<b>45.5%</b>	<b>54.5%</b>	<b>100.0%</b>	<b>38.9%</b>	<b>61.1%</b>	<b>100.0%</b>

\*Източник: БНБ (Регистър на негарантирания външен дълг на *Други сектори*) – по данни от декларациите за кредитите. Процентният дял е изчислен към общо декларираните нови кредити.

\*\*Обхваща видове схеми на лихвени плащания, при които се използва повече от една ставка на лихвения процент или при които в момента на декларирането на кредита лихвеният процент не може да бъде определен от длъжника.

За януари – октомври 2013 г. среднопретегленият лихвен процент по декларираните нови кредити в евро е 2.8% и се понижава с 0.8 процентни пункта спрямо този за същия период на 2012 г. При *вътрешнофирмените кредити* (в евро) лихвеното равнище намалява с 1.4 процентни пункта до 2.1%, а при *други кредити* (в евро) то намалява с 0.3 п.п. спрямо същия период на миналата година (3.7%), като достига 3.4%.

### ЛИХВЕНИ РАВНИЩА<sup>2</sup>

Таблица 3

	Вътрешнофирмени кредити		Други кредити		Общо	
	в щ. д.	в евро	в щ. д.	в евро	в щ. д.	в евро
VIII. 2012 г.	2.2%	3.0%	5.7%	3.8%	4.6%	0.3%
IX. 2012 г.	1.4%	1.9%	8.5%	5.3%	4.2%	0.3%
X. 2012 г.	3.3%	2.7%	4.4%	3.2%	3.3%	0.3%
<b>I- X. 2012 г.</b>	<b>0.2%</b>	<b>3.6%</b>	<b>2.4%</b>	<b>3.7%</b>	<b>0.4%</b>	<b>3.6%</b>
VIII. 2013 г.	3.0%	2.5%	7.8%	3.9%	5.0%	3.3%
IX. 2013 г.	1.8%	3.2%	8.0%	2.1%	2.1%	2.4%
X. 2013 г.	3.9%	2.2%	8.0%	4.2%	4.5%	3.2%
<b>I- X. 2013 г.</b>	<b>5.3%</b>	<b>2.1%</b>	<b>2.5%</b>	<b>3.4%</b>	<b>2.8%</b>	<b>2.8%</b>

<sup>2</sup> Лихвените проценти са среднопретеглени съответно с обемите по новодекларираните кредити през отчетния период.

За януари – октомври 2013 г. среднопретеглените лихвени проценти по новорегистрираните дългосрочни кредити от чужбина в щатски долари са с 5.1 процентни пункта по-ниски, а в евро – с 5.2 процентни пункта по-ниски от среднопретеглените лихвени проценти по дългосрочни кредити в щатски долари (8.1%) и в евро (8.2%), предоставени от местните търговски банки на предприятията<sup>3</sup>. За същия период на 2012 г. лихвените проценти в чужбина за дългосрочни кредити в щатски долари са с 7.7 процентни пункта по-ниски, а в евро – с 4 процентни пункта по-ниски от тези в страната.

- **Среднопретеглен матуритет**

Матуритетът на декларираните нови кредити през януари – октомври 2013 г. достига 8 години и 2 месеца при 4 години и 4 месеца за същия период на 2012 г. Среднопретегленият матуритет на *вътрешнофирмените кредити* възлиза на 3 години и 6 месеца за януари – септември 2013 г., при 3 години и 10 месеца за същия период на 2012 г., а на *Други кредити* достига до 11 години и 3 месеца за отчетния период, при 5 години и 7 месеца за януари – октомври 2012 г. (таблица 4).

#### СРЕДНОПРЕТЕГЛЕН МАТУРИТЕТ

Таблица 4

	I- X. 2012 г.	I- X. 2013 г.
Вътрешнофирмени кредити	3 г., 10 м.	3 г., 6 м.
Други кредити	5 г., 7 м.	11 г., 3 м.
<b>Общо</b>	<b>4 г., 4 м.</b>	<b>8 г., 2 м.</b>

За януари – октомври 2013 г. относителният дял на декларираните дългосрочни кредити достига 38.9% от общия размер на новите кредити (таблица 5), при 45.5% за същия период на 2012 г.

#### ОТНОСИТЕЛЕН ДЯЛ НА ДЪЛГОСРОЧНИТЕ И КРАТКОСРОЧНИТЕ КРЕДИТИ

Таблица 5

	I- X. 2012 г.			I- X. 2013 г.		
	дългоср. кредити	краткоср. кредити	общо	дългоср. кредити	краткоср. кредити	общо
Вътрешнофирмени кредити	32.5%	67.5%	100.0%	37.6%	62.4%	100.0%
Други кредити	75.9%	24.1%	100.0%	39.7%	60.3%	100.0%
<b>Общо</b>	<b>45.5%</b>	<b>54.5%</b>	<b>100.0%</b>	<b>38.9%</b>	<b>61.1%</b>	<b>100.0%</b>

<sup>3</sup> Източник на данните за лихвените проценти по нови дългосрочни кредити, отпуснати от местни банки на предприятията, е изданието „Лихвена статистика“ на БНБ.

# ПРИЛОЖЕНИЯ

(В МИЛИОНИ ЕВРО)

**БРУТЕН ВЪНШЕН ДЪЛГ<sup>1</sup>**  
(По институционални сектори)

	X. 2012		XII. 2012		IX. 2013		X. 2013		X. 13/IX. 13		X. 13/XII. 12		X. 13/ X. 12	
	млн. евро	% от БВП	млн. евро	% от БВП	млн. евро	% от БВП	млн. евро	% от БВП	млн. евро	%	млн. евро	%	млн. евро	%
<b>I. Държавно управление<sup>2</sup></b>	<b>3414.8</b>	<b>8.6</b>	<b>3374.3</b>	<b>8.5</b>	<b>3074.9</b>	<b>7.6</b>	<b>3068.0</b>	<b>7.6</b>	<b>-6.9</b>	<b>-0.2</b>	<b>-306.3</b>	<b>-9.1</b>	<b>-346.8</b>	<b>-10.2</b>
Краткосрочни	0.0	0.0	0.0	0.0	0.0	0.0	0.0	0.0	0.0	-	0.0	-	0.0	-
Дългосрочни	3414.8	8.6	3374.3	8.5	3074.9	7.6	3068.0	7.6	-6.9	-0.2	-306.3	-9.1	-346.8	-10.2
Облигации, притежавани от нерезиденти <sup>3</sup>	1329.8	3.4	1336.6	3.4	963.5	2.4	966.4	2.4	2.9	-1.8	-370.2	-67.9	-363.4	-69.1
Заеми	2085.0	5.3	2037.7	5.1	2111.4	5.2	2101.6	5.2	-9.8	-0.5	63.9	3.1	16.6	0.8
<b>II. Централна банка</b>	<b>0.0</b>	<b>0.0</b>	<b>0.0</b>	<b>0.0</b>	<b>0.0</b>	<b>0.0</b>	<b>0.0</b>	<b>0.0</b>	<b>0.0</b>	<b>-</b>	<b>0.0</b>	<b>-</b>	<b>0.0</b>	<b>-</b>
Краткосрочни	0.0	0.0	0.0	0.0	0.0	0.0	0.0	0.0	0.0	-	0.0	-	0.0	-
Дългосрочни	0.0	0.0	0.0	0.0	0.0	0.0	0.0	0.0	0.0	-	0.0	-	0.0	-
<b>III. Банки<sup>4</sup></b>	<b>5557.8</b>	<b>14.0</b>	<b>6454.5</b>	<b>16.3</b>	<b>5980.2</b>	<b>14.7</b>	<b>5729.8</b>	<b>14.1</b>	<b>-250.3</b>	<b>-4.2</b>	<b>-724.7</b>	<b>-11.2</b>	<b>172.0</b>	<b>3.1</b>
Краткосрочни	3853.3	9.7	4813.1	12.1	4441.3	10.9	4315.8	10.6	-125.5	-2.8	-497.3	-10.3	462.5	12.0
Заеми	238.9	0.6	1131.5	2.9	1382.6	3.4	1395.4	3.4	12.8	0.9	263.9	23.3	1156.5	484.1
Депозити	3535.7	8.9	3599.1	9.1	2903.9	7.1	2849.2	7.0	-54.7	-1.9	-749.9	-20.8	-686.5	-19.4
Други задължения	78.7	0.2	82.6	0.2	154.9	0.4	71.3	0.2	-83.6	-54.0	-11.3	-13.7	-7.5	-9.5
Дългосрочни	1704.6	4.3	1641.4	4.1	1538.9	3.8	1414.0	3.5	-124.9	-8.1	-227.4	-13.9	-290.6	-17.0
Облигации	57.2	0.1	73.0	0.2	81.0	0.2	81.0	0.2	0.0	0.0	8.0	11.0	23.8	41.6
Заеми	1647.3	4.2	1568.4	4.0	1457.8	3.6	1332.9	3.3	-124.9	-8.6	-235.5	-15.0	-314.4	-19.1
<b>IV. Други сектори<sup>5</sup></b>	<b>11930.3</b>	<b>30.1</b>	<b>12156.5</b>	<b>30.6</b>	<b>12055.1</b>	<b>29.7</b>	<b>11993.2</b>	<b>29.5</b>	<b>-61.9</b>	<b>-0.5</b>	<b>-163.3</b>	<b>-1.3</b>	<b>62.9</b>	<b>0.5</b>
Краткосрочни	5726.7	14.4	5631.0	14.2	5967.0	14.7	5963.9	14.7	-3.1	-0.1	332.9	5.9	237.2	4.1
Инструменти на паричния пазар	0.0	0.0	0.0	0.0	0.0	0.0	0.0	0.0	0.0	-	0.0	-	0.0	-
Заеми	4321.1	10.9	4206.5	10.6	4542.5	11.2	4539.4	11.2	-3.1	-0.1	332.9	7.9	218.3	5.1
Търговски кредити	1405.6	3.5	1424.5	3.6	1424.5	3.5	1424.5	3.5	0.0	0.0	0.0	0.0	18.9	1.3
Дългосрочни	6203.6	15.6	6525.5	16.5	6088.0	15.0	6029.2	14.8	-58.8	-1.0	-496.2	-7.6	-174.3	-2.8
Облигации	138.6	0.3	141.1	0.4	138.9	0.3	139.1	0.3	0.1	0.1	-2.0	-1.5	0.5	0.4
Заеми	6065.0	15.3	6384.3	16.1	5949.1	14.6	5890.2	14.5	-58.9	-1.0	-494.2	-7.7	-174.8	-2.9
Други задължения	0.0	0.0	0.0	0.0	0.0	0.0	0.0	0.0	0.0	-	0.0	-	0.0	-
<b>V. Преди инвестиции: вътрешнофирмено кредитиран</b>	<b>16279.2</b>	<b>41.0</b>	<b>15650.1</b>	<b>39.5</b>	<b>16030.2</b>	<b>39.5</b>	<b>15895.0</b>	<b>39.1</b>	<b>-135.2</b>	<b>-0.8</b>	<b>244.9</b>	<b>1.6</b>	<b>-384.2</b>	<b>-2.4</b>
<b>БРУТЕН ВЪНШЕН ДЪЛГ (I-II+III+IV+V)</b>	<b>37182.1</b>	<b>93.7</b>	<b>37635.4</b>	<b>94.9</b>	<b>37140.4</b>	<b>91.4</b>	<b>36686.0</b>	<b>90.3</b>	<b>-454.3</b>	<b>-1.2</b>	<b>-949.4</b>	<b>-2.5</b>	<b>-496.1</b>	<b>-1.3</b>

**БРУТЕН ВЪНШЕН ДЪЛГ<sup>1</sup>**  
(По институционални сектори)

	X. 2012		XII. 2012		IX. 2013		X. 2013		X. 13/IX.13		X. 13/XII. 12		X. 13/ X. 12	
	млн. евро	% от БВП	млн. евро	% от БВП	млн. евро	% от БВП	млн. евро	% от БВП	млн. евро	%	млн. евро	%	млн. евро	%
Дългосрочен външен дълг <sup>6</sup>	27602.1	69.6	27191.3	68.5	26732.1	65.8	26406.3	65.0	-325.8	-1.2	-785.1	-2.9	-1195.9	-4.3
Краткосрочен външен дълг	9580.0	24.2	10444.1	26.3	10408.3	25.6	10279.8	25.3	-128.6	-1.2	-164.3	-1.6	699.7	7.3
Външен дълг на публичния сектор	4675.0	11.8	4587.7	11.6	4161.6	10.2	4138.1	10.2	-23.5	-0.6	-449.6	-9.8	-536.9	-11.5
Външен дълг на частния сектор	32507.2	81.9	33047.8	83.3	32978.8	81.2	32547.9	80.1	-430.8	-1.3	-499.8	-1.5	40.8	0.1
Револвиращи кредити <sup>7</sup>	3958.6	10.0	3871.2	9.8	4525.2	11.1	4545.0	11.2	19.8	0.4	673.9	17.4	586.4	14.8
Търговски кредити <sup>7,8</sup>	2957.0	7.5	2878.1	7.3	2878.1	7.1	2878.1	7.1	0.0	0.0	0.0	0.0	-78.9	-2.7
Заеми, платими при поискване <sup>7</sup>	8556.7	21.6	8088.0	20.4	8035.6	19.8	8053.6	19.8	18.0	0.2	-34.4	-0.4	-503.0	-5.9
вкл. вътрешнофирмени заеми	5613.5	14.2	5230.7	13.2	5164.6	12.7	5183.3	12.8	18.7	0.4	-47.4	-0.9	-430.2	-7.7
вкл. заеми на банки	174.0	0.4	164.0	0.4	184.0	0.5	184.0	0.5	0.0	0.0	20.0	12.2	10.0	5.7
Дългосрочни заеми с неопределен срок	930.7	2.3	921.8	2.3	974.2	2.4	974.0	2.4	-0.1	0.0	52.3	5.7	43.4	4.7
вкл. вътрешнофирмени заеми	421.2	1.1	413.8	1.0	423.9	1.0	424.0	1.0	0.2	0.0	10.2	2.5	2.8	0.7
вкл. заеми на банки	77.2	0.2	76.8	0.2	74.9	0.2	74.7	0.2	-0.2	-0.2	-2.0	-2.6	-2.5	-3.2
Разпределени СПТ <sup>9</sup>	724.3	1.8	712.2	1.8	693.9	1.7	688.8	1.7	-5.1	-0.7	-23.4	-3.3	-35.5	-4.9

<sup>1</sup> Предварителни данни. Равностойността в евро е изчислена по курс на съответните чуждестранни валути към края на периода.

<sup>2</sup> Източник: Регистър на държавния и държавногарантирания дълг на Министерството на финансите - предварителни данни за октомври 2013 г. към 20 ноември 2013 г.

Не се включват задълженията на фирмите от публичния сектор и държавногарантирания дълг.

<sup>3</sup> Включват се облигациите по външния дълг, емитирани на международните пазари и държавни ценни книжа (деноминирани в левове и чуждестранна валута), притежавани от нерезиденти.

Поради прилагането на резидентния принцип, дългът се намалява с обема на ценните книжа, емитирани от резиденти на международните финансови пазари и притежавани от резиденти.

<sup>4</sup> По данни от банките (вкл. данни за банките от публичния и частния сектор). Не са включени депозитите, свързани с условни задължения.

<sup>5</sup> Данни за фирмите от публичния и частния сектор, вкл. държавногарантирания кредити. Не се включват вътрешнофирмените заеми.

Данните обхващат само кредитите, декларирани в БНБ и за които тя е получила информация.

<sup>6</sup> В съответствие с изискванията на *Ръководството по статистика на външния дълг*, 2003 г. (*EXTERNAL DEBT STATISTICS, Guide for Compilers and Users*, IMF 2003) т. 3.14 и 7.5 задълженията по преки инвестиции се включват в размера на дългосрочния външен дълг.

<sup>7</sup> Данните се включват в размера на *брутния външен дълг*.

<sup>8</sup> Поради тримесечната отчетност на фирмите, данните подлежат на ревизия.

<sup>9</sup> В съответствие с действащата нормативна уредба в ЕС и летото издание на "Ръководство по платежен баланс", МВФ, 1993, размерът на разпределените през м. август и м. септември 2009 г. СПТ ще бъде отразен само в резервните активи. Прилагането на изискванията за статистиката на външния сектор съгласно шестото издание на Ръководството по платежен баланс (съгласно които разпределените СПТ следва да се отразят като дългосрочни задължения на Централната банка) за целите на националната и европейската статистика на външния сектор ще започне през 2014 г. Дотогава размерът на разпределените СПТ ще бъде отчитан като допълнителен показател.



МАТУРИТЕТНА СТРУКТУРА НА БРУТНИЯ ВЪШЕН ДЪЛГ<sup>1</sup>

	(млн. евро)																				
	XII. 2006	XII. 2007	XII. 2008	XII. 2009	XII. 2010	XI. 2011	X. 2012	XI. 2012	XII. 2012	I. 2013	II. 2013	III. 2013	IV. 2013	V. 2013	VI. 2013	VII. 2013	VIII. 2013	IX. 2013	X. 2013	X. 2013 – XII. 2012	
																				млн. евро	%
<b>Дългосрочен външен дълг</b>	<b>8271.1</b>	<b>8881.2</b>	<b>10745.9</b>	<b>11126.7</b>	<b>10887.5</b>	<b>10654.4</b>	<b>11322.9</b>	<b>11412.5</b>	<b>11541.2</b>	<b>11200.6</b>	<b>11148.1</b>	<b>11347.4</b>	<b>11373.7</b>	<b>11112.7</b>	<b>11038.5</b>	<b>11006.5</b>	<b>10855.8</b>	<b>10701.8</b>	<b>10511.2</b>	<b>-1030.0</b>	<b>-8.9</b>
Държавно управление <sup>2</sup>	3702.2	3099.6	2525.3	2827.9	2873.0	2788.4	3414.8	3380.4	3374.3	3065.2	2992.6	3198.8	3155.4	3157.2	3113.0	3107.9	3109.2	3074.9	3068.0	-306.3	-9.1
Централна банка	0.0	0.0	0.0	0.0	0.0	0.0	0.0	0.0	0.0	0.0	0.0	0.0	0.0	0.0	0.0	0.0	0.0	0.0	0.0	0.0	-
Банки <sup>3</sup>	931.9	1442.8	2289.2	2160.4	1634.1	1583.3	1704.6	1689.9	1641.4	1634.6	1638.1	1633.9	1634.7	1593.6	1633.0	1628.3	1575.3	1538.9	1414.0	-227.4	-13.9
Други сектори <sup>4</sup>	3637.0	4338.8	5931.4	6138.4	6380.3	6282.7	6203.6	6342.2	6525.5	6500.8	6517.4	6514.7	6583.6	6362.0	6292.5	6270.3	6171.3	6088.0	6029.2	-496.2	-7.6
<b>Преки инвестиции, вътрешнофирмено кредитиране<sup>5</sup></b>	<b>6262.6</b>	<b>10751.6</b>	<b>13578.2</b>	<b>14561.3</b>	<b>14940.9</b>	<b>15526.4</b>	<b>16279.2</b>	<b>16065.5</b>	<b>15650.1</b>	<b>15688.8</b>	<b>15815.3</b>	<b>15916.8</b>	<b>15961.2</b>	<b>16053.0</b>	<b>16001.6</b>	<b>16038.9</b>	<b>16022.9</b>	<b>16030.2</b>	<b>15895.0</b>	<b>244.9</b>	<b>1.6</b>
<b>Краткосрочен външен дълг</b>	<b>6157.2</b>	<b>9384.0</b>	<b>12922.4</b>	<b>12128.5</b>	<b>11197.9</b>	<b>10114.1</b>	<b>9580.0</b>	<b>10438.9</b>	<b>10444.1</b>	<b>10315.6</b>	<b>10277.1</b>	<b>10335.7</b>	<b>10101.2</b>	<b>10436.9</b>	<b>10410.5</b>	<b>10406.3</b>	<b>10314.7</b>	<b>10408.3</b>	<b>10279.8</b>	<b>-164.3</b>	<b>-1.6</b>
Държавно управление	0.0	0.0	0.0	0.0	0.0	0.0	0.0	0.0	0.0	0.0	0.0	0.0	0.0	0.0	0.0	0.0	0.0	0.0	0.0	0.0	-
Централна банка	0.0	0.0	0.0	0.0	0.0	0.0	0.0	0.0	0.0	0.0	0.0	0.0	0.0	0.0	0.0	0.0	0.0	0.0	0.0	0.0	-
Банки <sup>3</sup>	2617.1	4327.9	6783.7	6218.4	5227.7	4065.4	3853.3	4787.1	4813.1	4681.3	4653.4	4711.5	4488.7	4585.4	4567.3	4524.9	4435.2	4441.3	4315.8	-497.3	-10.3
Други сектори <sup>4</sup>	3540.1	5056.1	6138.7	5910.0	5970.2	6048.7	5726.7	5651.8	5631.0	5634.3	5623.7	5624.2	5632.5	5851.4	5881.5	5879.4	5879.4	5967.0	5963.9	332.9	5.9
<b>Общо</b>	<b>20690.9</b>	<b>29016.8</b>	<b>37246.5</b>	<b>37816.4</b>	<b>37026.3</b>	<b>36294.9</b>	<b>37182.1</b>	<b>37916.9</b>	<b>37635.4</b>	<b>37205.0</b>	<b>37240.6</b>	<b>37600.0</b>	<b>37436.1</b>	<b>37602.6</b>	<b>37450.6</b>	<b>37451.7</b>	<b>37193.3</b>	<b>37140.4</b>	<b>36886.0</b>	<b>-949.4</b>	<b>-2.5</b>

<sup>1</sup> Предварителни данни. Равностойността в евро е изчислена по курс на съответните чуждестранни валути към края на периода.

<sup>2</sup> Разделено на дълга на краткосрочен и дългосрочен се базира на първоначалния срок до падежа.

<sup>3</sup> Източник: Регистър на държавния и държавногарантирания дълг на Министерството на финансите - предварителни данни за октомври 2013 г. към 20 ноември 2013 г.

<sup>4</sup> Не се включват задълженията на фирмите от публичния сектор и държавногарантирания дълг.

<sup>5</sup> По данни от банките (вкл. данни за банките от публичния и частния сектор). Не са включени депозитите, свързани с условия задължения.

<sup>6</sup> Данни за фирмите от публичния и частния сектор, вкл. държавногарантираните кредити. Не се включват вътрешнофирмените заеми. Данните обхващат само кредитите, депозитиран в БНБ и за които тя е получила информация.

<sup>7</sup> В съответствие с насокваната на Ръководството по статистиката на външния дълг, 2003 г. (EXTERNAL DEBT STATISTICS, Guide for Compilers and Users, IMF, 2003 г., 3.14 и 7.5 задълженията по преки инвестиции се идентифицират като дългосрочен външен дълг.

Приложение 4

**БРУТЕН ВЪНШЕН ДЪЛГ<sup>1</sup>**  
(По инструменти)

(в млн. евро)

	XII. 2006	XII. 2007	XII. 2008	XII. 2009	XII. 2010	XII. 2011	X. 2012	XI. 2012	XII. 2012	I. 2013	II. 2013	III. 2013	IV. 2013	V. 2013	VI. 2013	VII. 2013	VIII. 2013	IX. 2013	X. 2013	X. 2013 – XII. 2012 млн. евро	%
Ценни книжа <sup>2</sup>	2236.8	1688.4	1300.9	1283.1	1243.2	987.2	1525.6	1529.5	1550.8	1241.2	1168.4	1236.6	1230.7	1227.7	1212.0	1201.9	1206.6	1183.5	1186.6	-364.2	-23.5
Заеми <sup>3,4</sup>	8738.5	10947.4	14530.3	14941.1	14666.7	14645.1	14357.4	15257.9	15328.4	15285.9	15519.7	15665.2	15688.3	15651.6	15585.6	15607.1	15468.4	15443.4	15289.5	-68.9	-0.4
Търговски кредити	1437.0	1586.0	1756.3	1614.6	1352.4	1443.1	1405.6	1424.4	1424.5	1424.5	1424.5	1424.5	1424.5	1424.5	1424.5	1424.5	1424.5	1424.5	1424.5	0.0	0.0
Депозити на нерезиденти <sup>5</sup>	1900.1	3919.9	5974.6	5384.8	4762.5	3652.1	3535.7	3583.5	3599.1	3482.6	3237.9	3253.9	3026.4	3108.0	3061.9	3026.1	2925.2	2903.9	2849.2	-749.9	-20.8
Други задължения	115.9	123.5	106.2	31.6	61.6	41.1	78.7	56.2	82.6	82.1	74.7	97.9	105.0	137.8	165.0	153.2	145.7	154.9	71.3	-11.3	-13.7
Преки инвестиции: вътрешнофирмено кредитиране	6262.6	10751.6	13578.2	14561.3	14940.9	15526.4	16279.2	16065.5	15650.1	15688.8	15815.3	15916.8	15961.2	16053.0	16001.6	16038.9	16022.9	16030.2	15895.0	244.9	1.6
Заеми	5637.1	9866.3	12716.6	13752.8	13877.8	14045.8	14726.2	14551.1	14195.0	14233.7	14360.2	14461.7	14506.1	14597.9	14546.5	14583.8	14567.8	14575.1	14439.9	244.9	1.7
Търговски кредити	611.0	864.7	860.0	808.5	1061.5	1479.0	1551.4	1512.9	1453.6	1453.6	1453.6	1453.6	1453.6	1453.6	1453.6	1453.6	1453.6	1453.6	1453.6	0.0	0.0
Ценни книжа	14.5	20.5	1.5	0.0	1.5	1.5	1.5	1.5	1.5	1.5	1.5	1.5	1.5	1.5	1.5	1.5	1.5	1.5	1.5	0.0	0.0
<b>БРУТЕН ВЪНШЕН ДЪЛГ</b>	<b>20690.9</b>	<b>29016.8</b>	<b>37246.5</b>	<b>37816.4</b>	<b>37026.3</b>	<b>36294.9</b>	<b>37182.1</b>	<b>37916.9</b>	<b>37635.4</b>	<b>37205.0</b>	<b>37240.6</b>	<b>37600.0</b>	<b>37436.1</b>	<b>37602.6</b>	<b>37450.6</b>	<b>37451.7</b>	<b>37193.3</b>	<b>37140.4</b>	<b>36686.0</b>	<b>-949.4</b>	<b>-2.5</b>

<sup>1</sup> Предварителни данни. Равностойността в евро е изчислена по курс на съответните чуждестранни валути към края на периода.

<sup>2</sup> Включват се облигациите по външния дълг, емитирани на международните пазари и държавни ценни книжа (деноминирани в левове и чуждестранна валута), притежавани от нерезиденти.

Поряди прилагането на резидентния принцип, дългът се намира с обема на ценните книжа, емитирани от резиденти на международните финансови пазари и притежавани от резиденти.

<sup>3</sup> Източник на данните за държавните и държавногарантираните заеми: Регистър на държавния и държавногарантирания дълг на Министерството на финансите - предварителни данни за октомври 2013 г. към 20 ноември 2013 г. Източник на данните за негарантираните заеми: БНБ - предварителни данни към 20 ноември 2013 г.

<sup>4</sup> Данните за фирмите обхващат само кредитите, регистрирани в БНБ и за които тя е получила информация.

<sup>5</sup> По данни от банките (вкл. данни за банките от публичния и частния сектор). Не са включени депозитите, свързани с условни задължения.



СТРУКТУРА НА КРАТКОСРОЧНИЯ И ДЪЛГОСРОЧЕН ВЪНШЕН ДЪЛГ<sup>1</sup>  
(по инструменти)

	(млн. евро)																				
	XII. 2006	XII. 2007	XII. 2008	XII. 2009	XII. 2010	XII. 2011	X. 2012	XI. 2012	XII. 2012	I. 2013	II. 2013	III. 2013	IV. 2013	V. 2013	VI. 2013	VII. 2013	VIII. 2013	IX. 2013	X. 2013	X. 2013 – XII. 2012	
																				млн. евро	%
<b>Дългосрочен външен дълг, в т. ч.:</b>	<b>14533.7</b>	<b>19632.8</b>	<b>24324.1</b>	<b>25665.0</b>	<b>25828.3</b>	<b>26180.8</b>	<b>27602.1</b>	<b>27475.0</b>	<b>27191.3</b>	<b>26889.4</b>	<b>26963.5</b>	<b>27264.3</b>	<b>27334.9</b>	<b>27165.7</b>	<b>27040.1</b>	<b>27045.4</b>	<b>26876.7</b>	<b>26732.1</b>	<b>26406.3</b>	<b>-785.1</b>	<b>-2.9</b>
Прехи инвестиции: външнофирмено кредитиране	6262.6	10751.6	13578.2	14561.3	14940.9	15526.4	16279.2	16055.5	15650.1	15688.8	15615.3	15976.8	15961.2	16033.0	16001.6	16036.9	16022.9	15895.0	244.9	1.6	
Други	8271.1	8881.2	10745.9	11126.7	10887.5	10654.4	11322.9	11412.5	11541.2	11200.6	11148.1	11347.4	11373.7	11112.7	11038.5	11006.5	10855.8	10511.2	-1030.0	-8.9	
Цени нивка	2057.8	1688.4	1300.9	1283.1	1243.2	987.2	1525.6	1529.5	1550.8	1241.2	1168.4	1236.6	1230.7	1227.7	1212.0	1201.9	1206.6	1183.5	1186.6	-364.2	-23.5
Заеми	6213.2	7192.8	9445.1	9843.6	9644.3	9667.2	9797.3	9883.0	9990.5	9959.4	9979.7	10110.9	10143.0	9885.0	9826.5	9804.6	9649.1	9324.7	-665.8	-6.7	
<b>Краткосрочен външен дълг</b>	<b>6157.2</b>	<b>9384.0</b>	<b>12922.4</b>	<b>12128.5</b>	<b>11197.9</b>	<b>10114.1</b>	<b>9580.0</b>	<b>10438.9</b>	<b>10444.1</b>	<b>10315.6</b>	<b>10277.1</b>	<b>10335.7</b>	<b>10101.2</b>	<b>10436.9</b>	<b>10410.5</b>	<b>10406.3</b>	<b>10314.7</b>	<b>10408.3</b>	<b>10279.8</b>	<b>-164.3</b>	<b>-1.6</b>
Цени нивка	179.0	0.0	0.0	0.0	0.0	0.0	0.0	0.0	0.0	0.0	0.0	0.0	0.0	0.0	0.0	0.0	0.0	0.0	0.0	0.0	
Заеми	2525.3	3754.6	5085.3	5097.5	5021.4	4977.9	4560.0	5374.8	5338.0	5326.5	5540.0	5554.3	5645.3	5766.6	5759.1	5802.5	5819.3	5925.1	5934.8	696.9	11.2
Търговски кредити	1437.0	1586.0	1756.3	1614.6	1352.4	1443.1	1405.6	1424.4	1424.5	1424.5	1424.5	1424.5	1424.5	1424.5	1424.5	1424.5	1424.5	1424.5	1424.5	0.0	0.0
Депозити на нерезиденти	1900.1	3919.9	5974.6	5384.8	4762.5	3652.1	3535.7	3583.5	3599.1	3482.6	3237.9	3258.9	3026.4	3108.0	3061.9	3026.1	2925.2	2903.9	2849.2	-749.9	-20.8
Други задължения	115.9	123.5	106.2	31.6	61.6	41.1	78.7	56.2	82.6	82.1	74.7	97.9	105.0	137.8	165.0	153.2	145.7	154.9	71.3	-11.3	-13.7
<b>БРУТЕН ВЪНШЕН ДЪЛГ</b>	<b>20690.9</b>	<b>29016.8</b>	<b>37246.5</b>	<b>37816.4</b>	<b>37026.3</b>	<b>36294.9</b>	<b>37182.1</b>	<b>37816.9</b>	<b>37635.4</b>	<b>37205.0</b>	<b>37240.6</b>	<b>37600.0</b>	<b>37436.1</b>	<b>37602.6</b>	<b>37450.6</b>	<b>37451.7</b>	<b>37193.3</b>	<b>37140.4</b>	<b>36686.0</b>	<b>-949.4</b>	<b>-2.5</b>

<sup>1</sup> Предварителни данни. Равностойността в евро е изчислена по курс на съответните чуждестранни валути към края на периода.  
Разделянето на дълга на краткосрочен и дългосрочен се базира на първоначалния срок до падежа.

## ДЦК, ЕМИТИРАНИ НА ВЪТРЕШНИЯ ПАЗАР, ПРИТЕЖАВАНИ ОТ НЕРЕЗИДЕНТИ

													(млн. евро)									
	XII. 2006	XI. 2007	XI. 2008	XII. 2009	XII. 2010	XII. 2011	X. 2012	XI. 2012	XII. 2012	I. 2013	II. 2013	III. 2013	IV. 2013	V. 2013	VI. 2013	VII. 2013	VIII. 2013	IX. 2013	X. 2013	X. 2013 – XII. 2012	X. 2013 – XII. 2012	
																				млн. евро	%	
ЗУНК, в т. ч.:	0.8	0.7	0.7	0.5	0.5	0.0	0.0	0.0	0.0	0.0	0.0	0.0	0.0	0.0	0.0	0.0	0.0	0.0	0.0	0.0	0.0	-16.1
– в евро	0.7	0.7	0.6	0.6	0.5	0.0	0.0	0.0	0.0	0.0	0.0	0.0	0.0	0.0	0.0	0.0	0.0	0.0	0.0	0.0	0.0	-14.3
– в щатски долари	0.0	0.0	0.0	1.4	0.0	0.0	0.0	0.0	0.0	0.0	0.0	0.0	0.0	0.0	0.0	0.0	0.0	0.0	0.0	0.0	0.0	-17.2
По Наредба 5	8.8	8.8	14.0	14.1	14.1	16.4	17.2	17.2	18.7	18.7	18.7	19.7	20.1	20.1	27.5	27.0	27.0	31.3	31.3	12.6	12.6	67.1
<b>ОБЩО</b>	<b>9.5</b>	<b>9.5</b>	<b>14.7</b>	<b>14.7</b>	<b>14.7</b>	<b>16.5</b>	<b>17.2</b>	<b>17.2</b>	<b>18.7</b>	<b>18.7</b>	<b>18.7</b>	<b>19.7</b>	<b>20.1</b>	<b>20.1</b>	<b>27.5</b>	<b>27.0</b>	<b>27.0</b>	<b>31.3</b>	<b>31.3</b>	<b>12.6</b>	<b>12.6</b>	<b>67.1</b>

<sup>1</sup> Данни по тримесечни отчети на първичните дилъри на ДЦК.

## ОБЛИГАЦИИ НА ПРАВИТЕЛСТВОТО, ЕМИТИРАНИ НА МЕЖДУНАРОДНИТЕ ПАЗАРИ И ПРИТЕЖАВАНИ ОТ РЕЗИДЕНТИ

													(млн. евро)									
	XII. 2006	XI. 2007	XI. 2008	XII. 2009	XII. 2010	XII. 2011	X. 2012	XI. 2012	XII. 2012	I. 2013	II. 2013	III. 2013	IV. 2013	V. 2013	VI. 2013	VII. 2013	VIII. 2013	IX. 2013	X. 2013	X. 2013 – XII. 2012	X. 2013 – XII. 2012	
																				млн. евро	%	
Облигации	1800.2	1700.3	1736.7	1576.1	1636.5	1658.1	2604.6	2605.0	2592.5	1751.7	1777.4	1798.4	1781.1	1785.3	1780.5	1768.3	1770.8	1754.4	1746.4	-846.1	-32.6	
Глобални облигации	835.5	835.5	835.5	818.5	818.5	818.5	818.5	818.5	818.5	0.0	0.0	0.0	0.0	0.0	0.0	0.0	0.0	0.0	0.0	0.0	0.0	-100.0
– 2013 г., в т. ч.:																						
притежавани от резиденти	188.0	289.6	425.8	372.9	238.4	549.8	629.4	626.3	599.4	0.0	0.0	0.0	0.0	0.0	0.0	0.0	0.0	0.0	0.0	0.0	0.0	-100.0
– 2015 г., в т. ч.:																						
притежавани от резиденти	964.7	864.8	901.2	757.7	818.0	839.6	836.1	836.6	824.1	801.7	827.4	848.4	831.1	835.3	830.5	818.3	820.8	804.4	796.4	-27.7	-3.4	
– 2017 г., в т. ч.:																						
притежавани от резиденти	143.6	172.9	358.8	206.0	238.4	347.6	393.0	396.3	394.4	424.7	449.6	455.4	458.0	457.2	464.4	452.8	455.8	458.6	449.2	54.7	13.9	
– 2017 г., в т. ч.:																						
притежавани от резиденти	2050.2	1700.3	1736.7	1576.1	1636.5	1658.1	2604.6	2605.0	2592.5	1751.7	1777.4	1798.4	1781.1	1785.3	1780.5	1768.3	1770.8	1754.4	1746.4	-846.1	-32.6	

<sup>1</sup> Включва емисиите на правителството на глобални облигации на международните финансови пазари, непогасени към края на октомври 2013 г. Поради отчитането на брутният външен дълг съгласно резидентния принцип, глобалните облигации, притежавани от резиденти, се включват в общите таблици със знак минус.

## Приложение 8

**БРУТЕН ВЪНШЕН ДЪЛГ<sup>1</sup>**  
**(По сектори на кредиторите)**

(в млн. евро)	IX. 2013 г.											
	Международни организации						Държавно управление	Централни банки	Банки	Други сектори	Търгуеми дългови ценни книжа <sup>6</sup>	ОБЩО
	МВФ	Световна банка	ЕБВР	ЕИБ	Други	ОБЩО						
<b>I. Държавно управление<sup>2</sup></b>	<b>0.0</b>	<b>870.4</b>	<b>38.0</b>	<b>935.1</b>	<b>68.7</b>	<b>1912.1</b>	<b>63.0</b>	<b>0.0</b>	<b>55.4</b>	<b>80.9</b>	<b>963.5</b>	<b>3074.9</b>
Краткосрочни	0.0	0.0	0.0	0.0	0.0	0.0	0.0	0.0	0.0	0.0	0.0	0.0
Дългосрочни	0.0	870.4	38.0	935.1	68.7	1912.1	63.0	0.0	55.4	80.9	963.5	3074.9
<b>II. Централна банка</b>	<b>0.0</b>	<b>0.0</b>	<b>0.0</b>	<b>0.0</b>	<b>0.0</b>	<b>0.0</b>	<b>0.0</b>	<b>0.0</b>	<b>0.0</b>	<b>0.0</b>	<b>0.0</b>	<b>0.0</b>
<b>II. Банки<sup>3</sup></b>	<b>0.0</b>	<b>0.0</b>	<b>157.8</b>	<b>307.0</b>	<b>123.4</b>	<b>588.3</b>	<b>23.1</b>	<b>0.0</b>	<b>3948.9</b>	<b>1338.8</b>	<b>81.0</b>	<b>5980.2</b>
Краткосрочни	0.0	0.0	43.0	45.0	49.4	137.4	23.1	0.0	2969.9	1311.0	0.0	4441.3
Дългосрочни	0.0	0.0	114.8	262.0	74.0	450.9	0.0	0.0	979.1	27.8	81.0	1538.9
<b>IV. Други сектори<sup>4</sup></b>	<b>0.0</b>	<b>30.9</b>	<b>625.1</b>	<b>100.6</b>	<b>153.7</b>	<b>910.3</b>	<b>1.4</b>	<b>0.0</b>	<b>6089.6</b>	<b>4914.8</b>	<b>138.9</b>	<b>12055.1</b>
Краткосрочни	0.0	0.0	104.5	0.0	5.8	110.3	0.0	0.0	2721.2	3135.5	0.0	5967.0
Дългосрочни	0.0	30.9	520.6	100.6	147.9	800.0	1.4	0.0	3368.4	1779.3	138.9	6088.0
<b>ОБЩО (по сектори на кредиторите)</b>	<b>0.0</b>	<b>901.3</b>	<b>820.9</b>	<b>1342.7</b>	<b>345.9</b>	<b>3410.7</b>	<b>87.4</b>	<b>0.0</b>	<b>10094.0</b>	<b>6334.5</b>	<b>1183.5</b>	<b>21110.1</b>
<b>V. Пречи инвестиции: вътрешнофирмено кредитиране<sup>5</sup></b>												<b>16030.2</b>
<b>БРУТЕН ВЪНШЕН ДЪЛГ (I+II+III+IV+V)</b>												<b>37140.4</b>
(в млн. евро)	XII. 2012 г.											
	Международни организации						Държавно управление	Централни банки	Търговски банки	Други сектори	Търгуеми дългови ценни книжа <sup>6</sup>	ОБЩО
	МВФ	Световна банка	ЕБВР	ЕИБ	Други	ОБЩО						
<b>I. Държавно управление<sup>2</sup></b>	<b>0.0</b>	<b>884.1</b>	<b>36.4</b>	<b>822.7</b>	<b>55.0</b>	<b>1798.2</b>	<b>75.6</b>	<b>0.0</b>	<b>64.3</b>	<b>99.6</b>	<b>1336.6</b>	<b>3374.3</b>
Краткосрочни	0.0	0.0	0.0	0.0	0.0	0.0	0.0	0.0	0.0	0.0	0.0	0.0
Дългосрочни	0.0	884.1	36.4	822.7	55.0	1798.2	75.6	0.0	64.3	99.6	1336.6	3374.3
<b>II. Централна банка</b>	<b>0.0</b>	<b>0.0</b>	<b>0.0</b>	<b>0.0</b>	<b>0.0</b>	<b>0.0</b>	<b>0.0</b>	<b>0.0</b>	<b>0.0</b>	<b>0.0</b>	<b>0.0</b>	<b>0.0</b>
Краткосрочни	0.0	0.0	0.0	0.0	0.0	0.0	0.0	0.0	0.0	0.0	0.0	0.0
Дългосрочни	0.0	0.0	0.0	0.0	0.0	0.0	0.0	0.0	0.0	0.0	0.0	0.0
<b>II. Банки<sup>3</sup></b>	<b>0.0</b>	<b>0.0</b>	<b>222.8</b>	<b>256.9</b>	<b>56.6</b>	<b>536.3</b>	<b>11.7</b>	<b>0.0</b>	<b>4459.1</b>	<b>1374.4</b>	<b>73.0</b>	<b>6454.5</b>
Краткосрочни	0.0	0.0	66.5	50.0	5.1	121.5	11.7	0.0	3332.2	1347.6	0.0	4813.1
Дългосрочни	0.0	0.0	156.4	206.9	51.5	414.8	0.0	0.0	1126.9	26.8	73.0	1641.4
<b>IV. Други сектори<sup>4</sup></b>	<b>0.0</b>	<b>35.7</b>	<b>600.3</b>	<b>97.1</b>	<b>167.3</b>	<b>900.5</b>	<b>2.1</b>	<b>0.0</b>	<b>6489.2</b>	<b>4623.6</b>	<b>141.1</b>	<b>12156.5</b>
Краткосрочни	0.0	0.0	100.1	0.0	4.6	104.7	0.0	0.0	2581.7	2944.6	0.0	5631.0
Дългосрочни	0.0	35.7	500.3	97.1	162.6	795.8	2.1	0.0	3907.5	1678.9	141.1	6525.5
<b>ОБЩО (по сектори на кредиторите)</b>	<b>0.0</b>	<b>919.8</b>	<b>859.6</b>	<b>1176.7</b>	<b>278.8</b>	<b>3235.0</b>	<b>89.4</b>	<b>0.0</b>	<b>11012.6</b>	<b>6097.6</b>	<b>1550.8</b>	<b>21985.3</b>
<b>V. Пречи инвестиции: вътрешнофирмено кредитиране<sup>5</sup></b>												<b>15650.1</b>
<b>БРУТЕН ВЪНШЕН ДЪЛГ (I+II+III+IV+V)</b>												<b>37635.4</b>
(в млн. евро)	РАЗЛИКА (IX. 2013 г. / XII. 2012 г.)											
	Международни организации						Държавно управление	Централни банки	Банки	Други сектори	Търгуеми дългови ценни книжа <sup>6</sup>	ОБЩО
	МВФ	Световна банка	ЕБВР	ЕИБ	Други	ОБЩО						
<b>I. Държавно управление<sup>2</sup></b>	<b>0.0</b>	<b>-13.7</b>	<b>1.5</b>	<b>112.4</b>	<b>13.7</b>	<b>113.9</b>	<b>-12.6</b>	<b>0.0</b>	<b>-9.0</b>	<b>-18.7</b>	<b>-373.1</b>	<b>-299.4</b>
Краткосрочни	0.0	0.0	0.0	0.0	0.0	0.0	0.0	0.0	0.0	0.0	0.0	0.0
Дългосрочни	0.0	-13.7	1.5	112.4	13.7	113.9	-12.6	0.0	-9.0	-18.7	-373.1	-299.4
<b>II. Централна банка</b>	<b>0.0</b>	<b>0.0</b>	<b>0.0</b>	<b>0.0</b>	<b>0.0</b>	<b>0.0</b>	<b>0.0</b>	<b>0.0</b>	<b>0.0</b>	<b>0.0</b>	<b>0.0</b>	<b>0.0</b>
Краткосрочни	0.0	0.0	0.0	0.0	0.0	0.0	0.0	0.0	0.0	0.0	0.0	0.0
Дългосрочни	0.0	0.0	0.0	0.0	0.0	0.0	0.0	0.0	0.0	0.0	0.0	0.0
<b>II. Банки<sup>3</sup></b>	<b>0.0</b>	<b>0.0</b>	<b>-65.0</b>	<b>50.1</b>	<b>66.9</b>	<b>52.0</b>	<b>11.4</b>	<b>0.0</b>	<b>-510.2</b>	<b>-35.6</b>	<b>8.0</b>	<b>-474.4</b>
Краткосрочни	0.0	0.0	-23.5	-5.0	44.3	15.9	11.4	0.0	-362.4	-36.7	0.0	-371.8
Дългосрочни	0.0	0.0	-41.5	55.1	22.6	36.1	0.0	0.0	-147.8	1.1	8.0	-102.6
<b>IV. Други сектори<sup>4</sup></b>	<b>0.0</b>	<b>-4.8</b>	<b>24.7</b>	<b>3.5</b>	<b>-13.5</b>	<b>9.8</b>	<b>-0.7</b>	<b>0.0</b>	<b>-399.5</b>	<b>291.2</b>	<b>-2.2</b>	<b>-101.4</b>
Краткосрочни	0.0	0.0	4.4	0.0	1.2	5.6	0.0	0.0	139.6	190.9	0.0	336.0
Дългосрочни	0.0	-4.8	20.3	3.5	-14.7	4.2	-0.7	0.0	-539.1	100.4	-2.2	-437.4
<b>ОБЩО (по сектори на кредиторите)</b>	<b>0.0</b>	<b>-18.5</b>	<b>-38.7</b>	<b>166.0</b>	<b>67.0</b>	<b>175.7</b>	<b>-2.0</b>	<b>0.0</b>	<b>-918.7</b>	<b>237.0</b>	<b>-367.2</b>	<b>-875.2</b>
<b>V. Пречи инвестиции: вътрешнофирмено кредитиране<sup>5</sup></b>	<b>0.0</b>	<b>0.0</b>	<b>0.0</b>	<b>0.0</b>	<b>0.0</b>	<b>0.0</b>	<b>0.0</b>	<b>0.0</b>	<b>0.0</b>	<b>0.0</b>	<b>0.0</b>	<b>380.2</b>
Краткосрочни	0.0	0.0	0.0	0.0	0.0	0.0	0.0	0.0	0.0	0.0	0.0	0.0
Дългосрочни	0.0	0.0	0.0	0.0	0.0	0.0	0.0	0.0	0.0	0.0	0.0	380.2
<b>БРУТЕН ВЪНШЕН ДЪЛГ (I+II+III+IV+V)</b>	<b>0.0</b>	<b>0.0</b>	<b>0.0</b>	<b>0.0</b>	<b>0.0</b>	<b>0.0</b>	<b>0.0</b>	<b>0.0</b>	<b>0.0</b>	<b>0.0</b>	<b>0.0</b>	<b>-495.0</b>

<sup>1</sup> Предварителни данни. Равностойността в евро е изчислена по курс на съответните чуждестранни валути към края на периода. Публикуват се тримесечни данни.

<sup>2</sup> Източник: Регистър на държавния и държавногарантирания дълг на Министерството на финансите - предварителни данни за септември 2013 г. към 21 октомври 2013 г. Не се включват задълженията на фирмите от публичния сектор и държавногарантирания дълг.

<sup>3</sup> По данни от банките (вкл. данни за банките от публичния и частния сектор). Не са включени депозитите, свързани с основни задължения.

<sup>4</sup> Данни за фирмите от публичния и частния сектор, вкл. държавногарантираните кредити. Не се включват вътрешнофирмените заеми.

Данните обхващат само кредитите, декларирани в БНБ и за които тя е получила информация.

<sup>5</sup> Поради спецификата на вътрешнофирмени заеми, съгласно *External Debt Statistics: Guide for Compilers and Users*, глава 7, параграф 7.43., задълженията са представени само като обща сума.

<sup>6</sup> Включват се облигациите по външния дълг, емитирани на международните пазари и държавни ценни книжа (деноминирани в левове и чуждестранна валута), притежавани от нерезиденти, както и облигации, емитирани от местни лица и притежавани от нерезиденти.

**ВАЛУТНА СТРУКТУРА НА БРУТНИЯ ВЪНШЕН ДЪЛГ<sup>1</sup>**  
(по институционални сектори)

(%)

<b>Брутен външен дълг</b>																
Валуты	2006	2007	2008	2009	2010	2011				2012				2013		
	XII	XII	XII	XII	XII	III	VI	IX	XII	III	VI	IX	XII	III	VI	IX
Евро	79.6	87.0	85.9	88.8	87.4	88.4	88.0	88.2	88.1	88.5	88.1	88.4	89.0	89.2	89.3	88.9
Щатски долар	11.9	8.0	6.5	6.3	6.8	6.2	6.3	6.5	6.8	6.9	7.2	7.0	6.8	6.9	6.5	6.7
СПТ	1.3	0.0	0.0	0.0	0.0	0.0	0.0	0.0	0.0	0.0	0.0	0.0	0.0	0.0	0.0	0.0
Други	7.2	5.0	7.6	4.9	5.8	5.4	5.8	5.3	5.1	4.7	4.7	4.7	4.2	3.9	4.2	4.4
<b>ОБЩО</b>	<b>100.0</b>	<b>100.0</b>	<b>100.0</b>	<b>100.0</b>	<b>100.0</b>	<b>100.0</b>	<b>100.0</b>	<b>100.0</b>	<b>100.0</b>	<b>100.0</b>	<b>100.0</b>	<b>100.0</b>	<b>100.0</b>	<b>100.0</b>	<b>100.0</b>	<b>100.0</b>
<b>Държавно управление<sup>2</sup></b>																
Валуты	2006	2007	2008	2009	2010	2011				2012				2013		
	XII	XII	XII	XII	XII	III	VI	IX	XII	III	VI	IX	XII	III	VI	IX
Евро	63.7	70.4	70.2	73.8	73.2	74.2	74.9	74.8	75.7	77.8	76.7	82.6	82.9	83.5	84.2	84.7
Щатски долар	24.8	24.6	23.6	21.0	21.4	20.7	20.0	19.6	18.8	17.1	17.9	13.1	13.4	12.9	12.4	11.8
СПТ	7.0	0.0	0.0	0.0	0.0	0.0	0.0	0.0	0.0	0.0	0.0	0.0	0.0	0.0	0.0	0.0
Японска йена	4.0	4.5	5.4	4.4	5.0	4.7	4.7	5.3	5.1	4.8	5.1	4.0	3.5	3.4	3.1	3.1
Други	0.5	0.5	0.7	0.7	0.4	0.4	0.4	0.3	0.4	0.3	0.3	0.2	0.2	0.2	0.3	0.4
<b>ОБЩО</b>	<b>100.0</b>	<b>100.0</b>	<b>100.0</b>	<b>100.0</b>	<b>100.0</b>	<b>100.0</b>	<b>100.0</b>	<b>100.0</b>	<b>100.0</b>	<b>100.0</b>	<b>100.0</b>	<b>100.0</b>	<b>100.0</b>	<b>100.0</b>	<b>100.0</b>	<b>100.0</b>
<b>Банки</b>																
Валуты	2006	2007	2008	2009	2010	2011				2012				2013		
	XII	XII	XII	XII	XII	III	VI	IX	XII	III	VI	IX	XII	III	VI	IX
Евро	80.8	91.5	82.8	90.5	84.8	86.3	83.8	86.1	85.9	87.9	87.6	83.9	87.5	87.0	87.0	86.8
Щатски долар	4.3	2.2	2.9	2.3	2.7	2.5	2.3	2.7	3.0	2.5	2.8	5.1	5.2	6.8	5.2	4.4
Български лев	12.1	6.0	13.7	6.8	11.8	10.5	13.1	10.4	10.3	8.7	8.7	10.0	6.5	5.1	6.9	7.8
Швейцарски франк	2.3	0.0	0.2	0.2	0.2	0.2	0.3	0.3	0.3	0.3	0.3	0.3	0.2	0.2	0.2	0.2
Други	0.5	0.2	0.4	0.4	0.5	0.5	0.5	0.6	0.6	0.6	0.6	0.7	0.5	0.7	0.7	0.8
<b>ОБЩО</b>	<b>100.0</b>	<b>100.0</b>	<b>100.0</b>	<b>100.0</b>	<b>100.0</b>	<b>100.0</b>	<b>100.0</b>	<b>100.0</b>	<b>100.0</b>	<b>100.0</b>	<b>100.0</b>	<b>100.0</b>	<b>100.0</b>	<b>100.0</b>	<b>100.0</b>	<b>100.0</b>
<b>Други сектори</b>																
Валуты	2006	2007	2008	2009	2010	2011				2012				2013		
	XII	XII	XII	XII	XII	III	VI	IX	XII	III	VI	IX	XII	III	VI	IX
Евро	78.4	85.2	83.3	85.8	86.6	88.0	88.1	88.0	87.4	87.8	86.8	88.1	89.2	89.5	89.4	88.5
Щатски долар	12.0	7.4	7.3	7.3	6.5	5.5	5.7	5.6	6.2	6.3	7.3	6.2	5.4	5.3	5.3	5.9
Други	9.5	7.4	9.4	6.9	6.9	6.5	6.2	6.4	6.4	5.9	5.9	5.7	5.4	5.2	5.4	5.6
<b>ОБЩО</b>	<b>100.0</b>	<b>100.0</b>	<b>100.0</b>	<b>100.0</b>	<b>100.0</b>	<b>100.0</b>	<b>100.0</b>	<b>100.0</b>	<b>100.0</b>	<b>100.0</b>	<b>100.0</b>	<b>100.0</b>	<b>100.0</b>	<b>100.0</b>	<b>100.0</b>	<b>100.0</b>
<b>Преки инвестиции</b>																
Валуты	2006	2007	2008	2009	2010	2011				2012				2013		
	XII	XII	XII	XII	XII	III	VI	IX	XII	III	VI	IX	XII	III	VI	IX
Евро	89.8	90.9	93.2	93.3	92.0	92.2	92.0	91.7	91.6	90.9	91.3	91.3	90.9	91.0	91.1	90.9
Щатски долар	8.5	6.9	4.9	4.8	6.0	5.7	6.0	6.3	6.5	7.1	6.9	6.8	7.0	6.9	6.8	7.1
Други	1.7	2.3	1.9	1.9	2.0	2.1	2.0	2.0	1.9	2.0	1.8	1.9	2.1	2.1	2.1	2.0
<b>ОБЩО</b>	<b>100.0</b>	<b>100.0</b>	<b>100.0</b>	<b>100.0</b>	<b>100.0</b>	<b>100.0</b>	<b>100.0</b>	<b>100.0</b>	<b>100.0</b>	<b>100.0</b>	<b>100.0</b>	<b>100.0</b>	<b>100.0</b>	<b>100.0</b>	<b>100.0</b>	<b>100.0</b>

<sup>1</sup> Предварителни данни. Валутната структура на brutния външен дълг се изчислява на тримесечие.

<sup>2</sup> Източник: Регистър на държавния и държавногарантирания дълг на Министерството на финансите - предварителни данни за септември 2013 г.

**НЕТЕН ПОТОК<sup>1</sup>**  
**(По сектори)**

(в млн. евро)

	2006	2007	2008	2009	2010	2011	2012	I. -X. 2012	I. -X. 2013	I - X. 2013 / I - X. 2012	
										млн. евро	%
I. Държавно управление	-607.5	-520.1	-656.0	326.1	-49.7	-152.4	581.9	609.3	-286.7	-896.0	-147.1
II. Централна банка	0.0	0.0	0.0	0.0	0.0	0.0	0.0	0.0	0.0	0.0	-
III. Банки	878.6	2185.1	3017.3	-739.5	-1265.0	-1239.8	935.9	28.3	-742.7	-770.9	-2726.7
IV. Други сектори	2530.2	1785.6	2126.0	140.4	234.8	-55.6	-62.0	-344.6	-245.9	98.7	-28.6
V. Преки инвестиции: вътрешнофирмено кредитиране	1958.8	3764.7	2292.4	1026.7	147.0	164.1	267.7	649.7	67.7	-582.0	-89.6
<b>ОБЩ НЕТЕН ПОТОК</b>	<b>4760.1</b>	<b>7215.3</b>	<b>6779.7</b>	<b>753.6</b>	<b>-932.9</b>	<b>-1283.8</b>	<b>1723.5</b>	<b>942.7</b>	<b>-1207.6</b>	<b>-2150.2</b>	<b>-228.1</b>

<sup>1</sup> Разлика между общия размер на получените кредити и общата сума по обслужването на главници.

Приложение 11

**ПОЛУЧЕНИ КРЕДИТИ И ДЕПОЗИТИ  
(По институционални сектори<sup>1</sup>)**

(в млн. евро)

	X. 2012	I.-X. 2012	X. 2013	I.-X. 2013	Промяна <sup>2</sup>
<b>I. Държавно управление<sup>3</sup></b>	<b>23.8</b>	<b>1195.6</b>	<b>9.9</b>	<b>282.1</b>	<b>-913.5</b>
Краткосрочни	0.0	0.0	0.0	0.0	0.0
Дългосрочни	23.8	1195.6	9.9	282.1	-913.5
Облигации <sup>4</sup>	18.8	988.8	6.9	102.8	-886.1
Заеми	5.0	206.8	3.0	179.3	-27.5
<b>II. Централна банка</b>	<b>0.0</b>	<b>0.0</b>	<b>0.0</b>	<b>0.0</b>	<b>0.0</b>
Краткосрочни	0.0	0.0	0.0	0.0	0.0
Дългосрочни	0.0	0.0	0.0	0.0	0.0
<b>III. Банки<sup>5</sup></b>	<b>270.6</b>	<b>1560.6</b>	<b>27.6</b>	<b>744.7</b>	<b>-815.9</b>
Краткосрочни	221.7	982.0	12.8	497.9	-484.1
Заеми	6.9	298.2	12.8	299.5	1.3
Депозити <sup>6</sup>	213.9	557.5	0.0	96.5	-461.0
Други задължения	0.9	126.3	0.0	101.9	-24.4
Дългосрочни	49.0	578.6	14.8	246.8	-331.8
Облигации	0.0	20.0	0.0	15.4	-4.6
Заеми	49.0	558.6	14.8	231.4	-327.2
<b>IV. Други сектори<sup>7</sup></b>	<b>59.3</b>	<b>975.7</b>	<b>30.9</b>	<b>904.9</b>	<b>-70.8</b>
Краткосрочни	39.7	210.0	21.4	401.6	191.6
Инструменти на паричния пазар	0.0	0.0	0.0	0.0	0.0
Заеми	39.7	210.0	21.4	401.6	191.6
Други задължения	0.0	0.0	0.0	0.0	0.0
Дългосрочни	19.6	765.7	9.5	503.3	-262.4
Облигации	0.0	8.7	0.1	2.9	-5.8
Заеми	19.6	757.0	9.4	500.4	-256.6
<b>V. Преки инвестиции: вътрешнофирмено кредитиране</b>	<b>171.2</b>	<b>2059.4</b>	<b>52.2</b>	<b>1402.6</b>	<b>-656.8</b>
<b>БРУТЕН ВЪНШЕН ДЪЛГ (I+II+III+IV+V)</b>	<b>524.9</b>	<b>5791.3</b>	<b>120.6</b>	<b>3334.2</b>	<b>-2457.1</b>

Дългосрочен външен дълг <sup>8</sup>	263.6	4599.3	86.4	2434.7	-2164.6
Краткосрочен външен дълг	261.3	1192.0	34.2	899.5	-292.5
Външен дълг на публичния сектор	23.8	1226.0	9.9	479.1	-746.9
Външен дълг на частния сектор	501.2	4565.3	110.7	2855.1	-1710.1
Революиращи кредити <sup>9</sup>	721.8	6582.4	25.5	5918.8	-663.5
Търговски кредити <sup>9,10</sup>	0.0	286.4	0.0	0.0	-286.4

<sup>1</sup> Фактически получени кредити и депозити. Предварителни данни. Данните са преизчислени в евро по средномесечен курс на съответните валути.

<sup>2</sup> Промяна за периода януари - октомври 2013 г. спрямо януари - октомври 2012 г.

<sup>3</sup> Източник: Регистър на държавния и държавногарантирания дълг на Министерството на финансите - предварителни данни към 20 ноември 2013 г. Не включва данни за задълженията на фирмите от публичния сектор, включително за държавногарантирания дълг.

<sup>4</sup> Подстатията включва изменението на задълженията към нерезиденти в резултат на сделки с резиденти. Преминването на облигациите от резиденти към нерезиденти представлява нарастване на задълженията към нерезиденти и се отразява със знак плюс.

<sup>5</sup> По данни от банките.

<sup>6</sup> Не са включени получените депозити, свързани с условни задължения.

<sup>7</sup> Включва получени кредити (без вътрешнофирмени кредити), декларирани в БНБ и за които тя е получила информация, както и държавногарантирани кредити (източник: Регистър на държавния и държавногарантирания дълг на Министерството на финансите - предварителни данни към 20 ноември 2013 г.).

<sup>8</sup> В съответствие с изискванията на Ръководството по статистика на външния дълг, 2003 г. (EXTERNAL DEBT STATISTICS, Guide for Compilers and Users, IMF 2003) т.3.14 и 7.5 получените кредити по преки инвестиции се включват в дългосрочния външен дълг.

<sup>9</sup> Данните не се включват в таблицата *Получени кредити и депозити по институционални сектори*.

<sup>10</sup> Нетното нарастване на размера на получените търговски кредити през отчетния месец се отразява в таблиците към *Получени кредити и депозити (приложения 11 и 12)*, а нетното намаление - в таблиците към *Обслужване на brutния външен дълг (приложения 13 и 14)*.

Приложение 12

**ПОЛУЧЕНИ КРЕДИТИ И ДЕПОЗИТИ  
(По инструменти<sup>1</sup>)**

(в млн. евро)

	X. 2012	I.-X. 2012	X. 2013	I.-X. 2013	Промяна <sup>2</sup>
Ценни книжа <sup>3</sup>	18.8	1017.5	7.0	121.0	-896.5
Инструменти на паричния пазар	0.0	0.0	0.0	0.0	0.0
Облигации <sup>4</sup>	18.8	1017.5	7.0	121.0	-896.5
Заеми <sup>5,6</sup>	120.1	2030.6	61.4	1612.2	-418.4
Краткосрочни	46.5	508.2	34.2	701.1	192.9
Дългосрочни	73.6	1522.4	27.2	911.1	-611.3
Депозити на нерезиденти <sup>7</sup>	213.9	557.5	0.0	96.5	-461.0
Други задължения	0.9	126.3	0.0	101.9	-24.4
Преки инвестиции: вътрешнофирмено кредитиране	171.2	2059.4	52.2	1402.6	-656.8
<b>БРУТЕН ВЪНШЕН ДЪЛГ (I+II+III+IV+V)</b>	<b>524.9</b>	<b>5791.3</b>	<b>120.6</b>	<b>3334.2</b>	<b>-2457.1</b>

**Допълнителни статии**

Револвираци кредити <sup>8</sup>	721.8	6582.4	25.5	5918.8	-663.5
Търговски кредити <sup>8,9</sup>	0.0	286.4	0.0	0.0	-286.4

<sup>1</sup> Фактически получени кредити и депозити. Предварителни данни. Данните са преизчислени в евро по средномесечен курс на съответните валути.

<sup>2</sup> Промяна за периода януари - октомври 2013 г. спрямо януари - октомври 2012 г.

<sup>3</sup> Включват се облигациите по външния дълг, емитирани на местния и международните пазари и държавни ценни книжа (деноминирани в левове и чуждестранна валута), притежавани от нерезиденти.

<sup>4</sup> Преминаването на облигациите от резиденти към нерезиденти представлява нарастване на задълженията към нерезиденти и се отразява със знак плюс.

<sup>5</sup> Включват се държавните и държавногарантираните кредити и заемите на фирмите от публичния и частния сектор. Не се включват вътрешнофирмените заеми.

<sup>6</sup> Източник на данните за държавните и държавногарантираните заеми: Регистър на държавния и държавногарантирания дълг на Министерството на финансите предварителни данни за октомври 2013 г. към 20 ноември 2013 г. Източник на данните за негарантираните заеми: БНБ - предварителни данни към 20 ноември 2013 г. Данните за фирмите обхващат само кредитите, декларирани в БНБ и за които тя е получила информация.

<sup>7</sup> По данни от банките (вкл. данни за банките от публичния и частния сектор). Не са включени депозитите, свързани с условни задължения.

<sup>8</sup> Данните не се включват в таблиците *Получени кредити и депозити по институционални сектори (приложение 11)*.

<sup>9</sup> Нетното нарастване на размера на получените търговски кредити през отчетния месец се отразява в таблиците за *Получени кредити и депозити (приложения 11 и 12)*, а нетното намаление - в таблиците за *Обслужване на brutния външен дълг (приложения 13 и 14)*.

**ОБСЛУЖВАНЕ НА БРУТНИЯ ВЪНШЕН ДЪЛГ  
(По институционални сектори)<sup>1</sup>**

	X, 2012		I-X, 2012		X, 2013		I-X, 2013		Промяна <sup>2</sup>		Общо	
	Главница	Лихва	Общо	Лихва	Общо	Лихва	Общо	Лихва	Общо	Лихва		
												в млн. евро
<b>I. Държавно управление<sup>3</sup></b>												
Краткосрочни	48.8	2.9	51.7	586.4	101.4	687.8	11.1	566.8	115.0	683.8	-17.6	13.6
Дългосрочни	0.0	0.0	0.0	0.0	0.0	0.0	0.0	0.0	0.0	0.0	0.0	0.0
Облигации <sup>4</sup>	48.8	2.9	51.7	586.4	101.4	687.8	11.1	566.8	115.0	683.8	-17.6	13.6
Заеми	37.7	0.3	38.0	477.4	61.2	538.6	11.1	466.6	82.0	550.6	-8.7	20.8
	11.1	2.6	13.7	109.0	40.2	149.1	11.1	100.2	33.0	133.2	-8.8	-7.1
<b>II. Централна банка</b>												
Краткосрочни	0.0	0.0	0.0	0.0	0.0	0.0	0.0	0.0	0.0	0.0	0.0	0.0
Дългосрочни	0.0	0.0	0.0	0.0	0.0	0.0	0.0	0.0	0.0	0.0	0.0	0.0
<b>II. Банки<sup>5</sup></b>												
Краткосрочни	233.8	3.0	236.8	1532.3	44.1	1576.4	274.8	1487.4	36.8	1524.2	-45.0	-7.3
Заеми	211.1	0.7	211.8	1076.6	7.1	1083.7	136.1	1014.1	3.5	1017.6	-62.5	-3.6
Депозити	205.6	0.1	205.8	439.0	7.1	446.1	0.0	65.2	3.5	68.7	-373.8	-3.6
Други задължения	0.0	0.0	0.0	549.5	0.0	549.5	52.7	836.4	0.0	836.4	287.0	0.0
Дългосрочни	5.5	0.0	5.5	88.2	0.0	88.2	83.5	112.5	0.0	112.5	24.3	0.0
Облигации	22.7	2.8	25.5	455.7	37.0	492.7	138.7	473.3	33.3	506.6	17.6	-3.7
Заеми	10.0	0.0	10.0	10.1	0.0	10.1	0.0	7.3	0.0	7.3	-2.7	0.0
	12.7	2.8	15.5	445.6	37.0	482.6	138.7	465.9	33.3	499.2	20.3	-3.7
<b>IV. Други сектори<sup>6</sup></b>												
Краткосрочни	237.5	9.0	246.5	1320.3	202.0	1522.3	88.0	1150.8	160.1	1310.9	-169.5	-41.9
Инструменти на паричния пазар	177.1	1.3	178.4	489.8	44.2	534.0	24.0	197.2	25.3	222.5	-292.7	-18.9
Заеми	0.0	0.0	0.0	0.0	0.0	0.0	0.0	0.0	0.0	0.0	0.0	0.0
Други задължения	177.1	1.3	178.4	489.8	44.2	534.0	24.0	197.2	25.3	222.5	-292.7	-18.9
Дългосрочни	60.4	7.7	68.1	830.4	157.9	988.3	64.1	963.6	134.9	1098.5	123.1	100.1
Облигации	1.0	0.0	1.0	10.7	0.0	10.7	0.0	4.9	0.0	4.9	-5.8	0.0
Заеми	59.4	7.7	67.1	819.7	157.9	977.6	64.1	948.7	134.9	1083.5	128.9	105.9
<b>V. Пречи инвестиции: вътрешнофирмено кредитиране</b>												
	113.4	22.1	135.5	1409.7	202.0	1611.7	208.4	1334.9	160.5	1495.4	-74.8	-41.4
<b>БРУТЕН ВЪНШЕН ДЪЛГ (И+II+III+IV)</b>	<b>633.4</b>	<b>37.0</b>	<b>670.4</b>	<b>4848.6</b>	<b>549.5</b>	<b>5398.2</b>	<b>582.3</b>	<b>4541.8</b>	<b>472.5</b>	<b>5014.3</b>	<b>-306.8</b>	<b>-77.0</b>
<b>Дългосрочен външен дълг<sup>7</sup></b>												
Краткосрочен външен дълг	245.2	35.6	280.8	3282.2	498.3	3780.4	422.2	3330.5	443.7	3774.2	48.3	-54.5
Външен дълг на публичния сектор	388.2	1.4	389.6	1566.5	51.3	1617.7	160.1	1211.3	28.8	1240.1	-355.2	-22.5
Външен дълг на частния сектор	53.5	4.4	57.9	743.9	131.5	875.4	23.9	875.3	138.7	1014.1	131.5	7.2
Револвиращи кредити <sup>8</sup>	580.0	32.6	612.5	4104.8	418.0	4522.7	568.4	3666.5	333.8	4000.2	-438.3	-84.2
Търговски кредити <sup>8,9</sup>	866.8	4.1	870.9	6642.1	54.9	6697.0	5.7	5573.3	51.2	5624.6	-1068.8	-3.6
	65.0	0.0	65.0	180.9	0.0	180.9	0.0	0.0	0.0	0.0	-180.9	0.0

<sup>1</sup> Фактически плащания. Предварителни данни. Данните са преизчислени в евро по средномесечен курс на съответните валути.

<sup>2</sup> Промяна за периода януари - октомври 2013 г. спрямо януари - октомври 2012 г.

<sup>3</sup> Източник: Ревистър на външния и дългосрочен дълг на финансите - предварителни данни за октомври 2013 г. към 20 ноември 2013 г. Не включва данни за

плащания на фирмите от публичния сектор и за дългосрочното кредитиране.

<sup>4</sup> Поради прилагане на резидентния принцип, плащанията по външния дълг се намаляват с плащанията по ценни книжа, притежавани от резиденти и се увеличават с размера

на премиалите от нерезиденти към резидентни ценни книжа (емитирани от резиденти на международните финансови пазари).

<sup>5</sup> По данни от банките. Не са включени депозитите, свързани с услуги за задължения.

<sup>6</sup> Включва извънредни плащания на главници и лихви по кредити (без вътрешнофирмено кредити), декларирани в БНБ и за които тя е получила информация и плащанията по дългосрочното кредитиране.

<sup>7</sup> В съответствие с изчисленията на Ръководството по статистиката на външния дълг, 2003 г. (EXTERNAL DEBT STATISTICS, Guide for Compilers and Users, IMF 2003)

<sup>8</sup> 1-3, 14 и 7.5 плащанията по пречи инвестиции се включват в обслужването на дългосрочния външен дълг.

<sup>9</sup> Данните не се включват в таблиците Обслужване на брутни външен дълг.

<sup>10</sup> Нетното нарастване на размера на получените търговски кредити през отчетния месец се отразява в таблиците

за Получени кредити и депозити (приложения 11 и 12), а нетното намаляване - в таблиците за Обслужване на брутни външен дълг (приложения 13 и 14).



**ОБСЛУЖВАНЕ НА БРУТНИЯ ВЪНШЕН ДЪЛГ  
(По инструменти<sup>1</sup>)**

	X, 2012			I-X, 2012			X, 2013			I-X, 2013			Промяна <sup>2</sup>		
	Главница	Лихва	Общо	Главница	Лихва	Общо	Главница	Лихва	Общо	Главница	Лихва	Общо	Главница	Лихва	Общо
Ценни книжа <sup>3</sup>	48.7	0.3	49.0	498.1	61.2	559.4	0.0	0.0	0.0	480.9	82.0	562.9	-17.2	20.8	3.5
Инструменти на паричния пазар	0.0	0.0	0.0	0.0	0.0	0.0	0.0	0.0	0.0	0.0	0.0	0.0	0.0	0.0	0.0
Облигации <sup>4</sup>	48.7	0.3	49.0	498.1	61.2	559.4	0.0	0.0	0.0	480.9	82.0	562.9	-17.2	20.8	3.5
Заеми <sup>5,6</sup>	465.9	14.6	480.5	2303.2	286.3	2589.5	237.8	11.0	248.7	1777.2	230.0	2007.1	-526.1	-56.3	-582.4
Краткосрочни	382.7	1.4	384.2	928.9	51.3	980.1	24.0	1.5	25.4	262.4	28.8	291.2	-666.4	-22.5	-688.9
Дългосрочни	83.2	13.2	96.3	1374.4	235.0	1609.4	213.8	9.5	223.3	1514.7	201.2	1715.9	140.4	-33.8	106.5
Депозити на нерезиденти <sup>7</sup>	0.0	0.0	0.0	549.5	0.0	549.5	52.7	0.0	52.7	836.4	0.0	836.4	287.0	0.0	287.0
Други задължения	5.5	0.0	5.5	88.2	0.0	88.2	83.5	0.0	83.5	112.5	0.0	112.5	24.3	0.0	24.3
Преки инвестиции: вътрешнофирмено кредитиране	113.4	22.1	135.5	1409.7	202.0	1611.7	208.4	17.4	225.8	1334.9	160.5	1495.4	-74.8	-41.4	-116.3
<b>БРУТЕН ВЪНШЕН ДЪЛГ (I+II+III+IV+V)</b>	<b>633.4</b>	<b>37.0</b>	<b>670.4</b>	<b>4848.6</b>	<b>549.5</b>	<b>5398.2</b>	<b>582.3</b>	<b>28.4</b>	<b>610.7</b>	<b>4541.8</b>	<b>472.5</b>	<b>5014.3</b>	<b>-306.8</b>	<b>-77.0</b>	<b>-383.9</b>
<b>Допълнителни статии</b>															
Револвираци кредити <sup>8</sup>	866.8	4.1	870.9	6642.1	54.9	6697.0	5.7	0.2	5.9	5573.3	51.2	5624.6	-1068.8	-3.6	-1072.4
Търговски кредити <sup>8,9</sup>	65.0	0.0	65.0	180.9	0.0	180.9	0.0	0.0	0.0	0.0	0.0	0.0	-180.9	0.0	-180.9

<sup>1</sup> Фактически плащания. Предварителни данни. Данните са преизчислени в евро по средномесечен курс на съответните валути.

<sup>2</sup> Промяна за периода януари - октомври 2013 г. спрямо януари - октомври 2012 г.

<sup>3</sup> Включват се облигациите по външния дълг, емитирани на местния и международните пазари и държавни ценни книжа (деноминирани в левове и чуждестранна валута), прилежаващи от нерезиденти.

<sup>4</sup> Поради прилагане на резидентния принцип плащанията по външния дълг се намаляват с плащанията по ценни книжа, прилежаващи от резиденти, и се увеличават с размера на преминалите от нерезиденти към резиденти ценни книжа (емитирани от резиденти на международните финансови пазари).

<sup>5</sup> Включват се държавните и държавногарантираните кредити и заемите на фирмите от публичния и частния сектор. Не се включват вътрешнофирмените заеми.

<sup>6</sup> Източник на данните за държавните и държавногарантираните заеми: Регистър и държавногарантирания дълг на Министерството на финансите - предварителни данни за октомври 2013 г. към 20 ноември 2013 г. Източник на данните за негарантираните заеми: БНБ - предварителни данни към 20 ноември 2013 г. Данните за фирмите обхващат само кредитите, депозитите, депозитите в БНБ и за които тя е получила информация.

<sup>7</sup> По данни от банките (вкл. данни за банките от публичния и частния сектор). Не са включени депозитите, свързани с условия за задължения.

<sup>8</sup> Данните не се включват в таблиците **Обслужване на брутни външен дълг (приложения 13 и 14)**.

<sup>9</sup> Нетното нарастване на размера на получените търговски кредити през отчетния месец се отразява в таблиците за **Получени кредити и депозити (приложения 11 и 12)**, а нетното намаление - в таблиците за **Обслужване на брутни външен дълг (приложения 13 и 14)**.

## НЕТЕН ВЪНШЕН ДЪЛГ

	X. 2013 / XII. 2012																				
	XII. 2013	XII. 2012	XI. 2012	X. 2012	XII. 2011	XII. 2011	XII. 2010	XII. 2010	XII. 2009	XII. 2008	XII. 2007	XII. 2006	X. 2013	X. 2013	X. 2013 / XII. 2012						
	млн.	млн.	млн.	млн.	млн.	млн.	млн.	млн.	млн.	млн.	млн.	млн.	млн.	млн.	%						
Брутен външен дълг, млн. евро	20 690.9	29 016.8	37 246.5	37 816.4	37 026.3	36 294.9	37 182.1	37 916.9	37 635.4	37 205.0	37 240.6	37 600.0	37 436.1	37 602.6	37 450.6	37 193.3	37 140.4	36 686.0	-949.4	-2.5	
Брутни външни активи, млн. евро <sup>1</sup>	14 146.7	17 026.2	17 620.9	18 312.2	18 883.8	19 601.9	21 054.1	21 915.0	22 117.0	21 457.4	21 357.9	21 751.5	21 720.0	22 088.9	21 956.4	22 375.5	22 786.4	22 543.0	426.0	1.9	
Резервни активи на БНБ, млн. евро <sup>2</sup>	8 926.4	11 936.6	12 713.1	12 918.9	12 976.7	13 348.7	15 094.2	15 096.4	15 552.5	14 189.9	13 914.9	14 492.6	14 859.0	14 841.6	14 590.4	14 938.3	14 875.3	14 451.6	-1 100.9	-7.1	
Чуждестранни активи на банките, млн. евро <sup>3</sup>	4 227.1	4 026.3	3 909.0	4 097.5	4 075.8	4 617.0	4 785.8	5 644.5	5 128.3	5 831.3	6 006.8	5 943.0	5 545.1	5 931.4	6 050.1	6 121.3	6 566.4	6 775.5	1 647.2	32.1	
Депозити на нефинансовия сектор в чужбина, млн. евро <sup>4</sup>	983.2	1 063.2	998.7	1 295.9	1 831.3	1 636.1	1 174.0	1 174.0	1 436.2	1 436.2	1 436.2	1 315.9	1 315.9	1 315.9	1 315.9	1 315.9	1 315.9	1 315.9	1 315.9	-120.3	-8.4
<b>Нетен външен дълг, млн. евро<sup>5</sup></b>	<b>6 544.2</b>	<b>11 990.7</b>	<b>19 625.6</b>	<b>19 504.2</b>	<b>18 142.5</b>	<b>16 693.0</b>	<b>16 128.1</b>	<b>16 001.9</b>	<b>15 518.4</b>	<b>15 747.6</b>	<b>15 882.7</b>	<b>15 848.5</b>	<b>15 716.1</b>	<b>15 513.7</b>	<b>15 494.3</b>	<b>15 076.2</b>	<b>14 435.7</b>	<b>14 143.0</b>	<b>-1 375.4</b>	<b>-8.9</b>	
<b>Нетен външен дълг (процент от БВП)</b>	<b>24.7</b>	<b>39.0</b>	<b>55.4</b>	<b>55.8</b>	<b>50.3</b>	<b>43.4</b>	<b>40.7</b>	<b>40.3</b>	<b>39.1</b>	<b>38.4</b>	<b>38.7</b>	<b>38.6</b>	<b>38.7</b>	<b>38.2</b>	<b>38.1</b>	<b>37.1</b>	<b>35.3</b>	<b>34.8</b>	<b>-4.3</b>		

<sup>1</sup> Включва резервните активи на БНБ, активите на банките в чужбина и депозитите на нефинансовия сектор в чужбина.

<sup>2</sup> Вкл. мексиканското и немонетарното злато. Резервните активи на БНБ са преизчислени в евро по съответния курс към края на периода.

<sup>3</sup> Паричен отчет БНБ.

<sup>4</sup> Източник: *Global Banking Statistics*, BIS - Basel.

<sup>5</sup> Разлика между размера на брутни външен дълг и размера на брутни външни активи.

**Географска структура на външния дълг на Други сектори\***  
(по страни на кредитора)  
март 2012 - септември 2013 г.

Страна на кредитора	Остатък към 2012 г.												Остатък към 2013 г.				Промяна
	31.III.2012 г.		30.VI.2012 г.		30.IX.2012 г.		31.XII.2012 г.		31.III.2013 г.		30.VI.2013 г.		30.IX.2013 г.				
	млн. евро	отн. дял	млн. евро	отн. дял	млн. евро	отн. дял	млн. евро	отн. дял	млн. евро	отн. дял	млн. евро	отн. дял	млн. евро	отн. дял			
Великобритания	1078.9	10.2%	1065.3	10.0%	1051.2	9.9%	1265.8	12.0%	1264.0	12.0%	1438.0	13.6%	1273.2	12.2%	7.4		
Холандия	1599.8	15.1%	1549.4	14.6%	1560.9	14.7%	1540.9	14.5%	1488.9	14.1%	1448.9	13.7%	1432.7	13.8%	-108.1		
Люксембург	1177.1	11.1%	1122.2	10.6%	1163.1	11.0%	927.7	8.8%	913.9	8.6%	896.4	8.5%	876.7	8.2%	-51.1		
МФИ	975.1	9.2%	1038.0	9.8%	1035.4	9.8%	1036.1	9.8%	1083.4	10.2%	1063.3	10.1%	1043.1	9.8%	7.0		
Австрия	1164.1	11.0%	1181.6	11.1%	1179.4	11.1%	1206.4	11.4%	1187.8	11.2%	1168.2	11.1%	1150.8	11.0%	-55.6		
Франция	776.8	7.3%	719.2	6.8%	677.0	6.4%	676.1	6.4%	661.4	6.3%	459.1	4.3%	438.4	4.2%	-237.7		
САЩ	412.5	3.9%	411.0	3.9%	417.0	3.9%	404.4	3.8%	401.3	3.8%	456.2	4.3%	529.7	5.1%	125.3		
Германия	381.5	3.6%	375.9	3.5%	372.8	3.5%	343.3	3.2%	374.7	3.5%	364.3	3.4%	352.1	3.4%	8.8		
Кипър	314.7	3.0%	318.6	3.0%	315.2	3.0%	310.4	2.9%	329.1	3.1%	346.8	3.3%	338.7	3.2%	28.3		
Швейцария	254.7	2.4%	271.2	2.6%	286.2	2.7%	267.5	2.5%	270.2	2.6%	299.9	2.8%	308.2	2.9%	40.7		
Унгария	216.3	2.0%	206.5	1.9%	204.5	1.9%	187.6	1.8%	186.4	1.8%	184.8	1.7%	182.1	1.7%	-5.4		
Британски Вирджински Острови	315.0	3.0%	329.8	3.1%	342.0	3.2%	340.7	3.2%	361.5	3.4%	357.6	3.4%	373.5	3.6%	32.7		
Япония	354.2	3.3%	382.0	3.6%	364.2	3.4%	325.2	3.1%	294.1	2.8%	275.9	2.6%	258.3	2.5%	-66.9		
Панама	201.1	1.9%	191.0	1.8%	190.1	1.8%	182.5	1.7%	187.6	1.8%	184.6	1.7%	190.1	1.8%	7.6		
Гърция	43.7	0.4%	43.3	0.4%	41.5	0.4%	41.1	0.4%	43.9	0.4%	43.4	0.4%	41.9	0.4%	0.7		
Лихтенщайн	45.0	0.4%	42.1	0.4%	40.4	0.4%	39.0	0.4%	39.2	0.4%	43.6	0.4%	43.6	0.4%	4.6		
Русия	67.8	0.6%	72.2	0.7%	71.4	0.7%	73.6	0.7%	73.3	0.7%	74.1	0.7%	74.5	0.7%	0.9		
Италия	95.1	0.9%	93.8	0.9%	94.8	0.9%	86.7	0.8%	88.7	0.8%	92.0	0.9%	98.9	0.9%	12.3		
Чехия	20.5	0.2%	117.9	1.1%	118.5	1.1%	137.2	1.3%	136.5	1.3%	133.0	1.3%	124.5	1.3%	-12.6		
Израел	84.7	0.8%	85.0	0.8%	85.2	0.8%	84.1	0.8%	77.2	0.7%	77.0	0.7%	77.1	0.7%	-7.0		
Ирландия (Ейре)	69.6	0.7%	69.8	0.7%	70.1	0.7%	58.5	0.6%	48.4	0.5%	48.7	0.5%	48.6	0.5%	-9.9		
Швеция	41.3	0.4%	41.0	0.4%	39.7	0.4%	37.4	0.4%	37.5	0.4%	33.6	0.3%	33.4	0.3%	-4.0		
Румъния	7.4	0.1%	6.9	0.1%	6.7	0.1%	6.6	0.1%	6.6	0.1%	3.2	0.0%	3.4	0.0%	-3.3		
Испания	83.6	0.8%	83.9	0.8%	82.9	0.8%	84.4	0.8%	84.3	0.8%	92.8	0.9%	87.1	0.9%	2.6		
Белгия	22.8	0.2%	21.9	0.2%	21.0	0.2%	20.3	0.2%	20.3	0.2%	20.7	0.2%	24.4	0.2%	4.1		
Естония	18.5	0.2%	7.7	0.1%	7.5	0.1%	7.4	0.1%	7.6	0.1%	7.6	0.1%	7.6	0.1%	0.1		
Бахамски острови	25.2	0.2%	26.5	0.2%	26.1	0.2%	26.0	0.2%	24.8	0.2%	24.3	0.2%	24.3	0.2%	-1.7		
Кайманови острови	19.8	0.2%	19.8	0.2%	19.8	0.2%	19.8	0.2%	19.8	0.2%	20.0	0.2%	20.0	0.2%	0.2		
Малта	67.5	0.6%	59.3	0.6%	56.2	0.5%	176.4	1.7%	165.8	1.6%	175.6	1.7%	191.1	1.8%	14.7		
Сейшелски острови	96.3	0.9%	76.9	0.7%	71.5	0.7%	70.1	0.7%	65.6	0.6%	68.5	0.6%	68.2	0.7%	-1.8		
Турция	22.6	0.2%	26.3	0.2%	30.0	0.3%	29.0	0.3%	29.9	0.3%	34.1	0.3%	36.2	0.3%	7.2		
Латвия	23.8	0.2%	24.3	0.2%	24.6	0.2%	24.6	0.2%	24.9	0.2%	22.4	0.2%	19.0	0.2%	-5.5		
Маршалски острови	26.0	0.2%	26.1	0.2%	26.1	0.2%	26.6	0.3%	26.9	0.3%	27.2	0.3%	27.0	0.3%	0.4		
Финландия	0.9	0.0%	0.9	0.0%	2.7	0.0%	1.9	0.0%	1.9	0.0%	1.9	0.0%	1.9	0.0%	0.0		
Словения	32.3	0.3%	31.0	0.3%	30.5	0.3%	29.0	0.3%	28.9	0.3%	28.3	0.3%	27.5	0.3%	-1.5		
Дания	11.9	0.1%	11.7	0.1%	11.8	0.1%	11.9	0.1%	11.0	0.1%	12.4	0.1%	12.8	0.1%	1.0		
Белиз	40.5	0.4%	41.1	0.4%	57.7	0.5%	73.4	0.7%	71.3	0.7%	71.6	0.7%	75.2	0.8%	1.8		
Ливан	10.6	0.1%	10.3	0.1%	9.9	0.1%	9.1	0.1%	9.5	0.1%	8.5	0.1%	8.4	0.1%	-0.7		
Норвегия	22.7	0.2%	22.7	0.2%	22.6	0.2%	22.8	0.2%	22.6	0.2%	22.6	0.2%	22.4	0.2%	-0.4		
Португалия	11.3	0.1%	11.5	0.1%	11.5	0.1%	11.5	0.1%	11.5	0.1%	11.5	0.1%	11.5	0.1%	0.0		
други	372.1	3.5%	373.1	3.5%	373.9	3.5%	367.9	3.5%	391.4	3.7%	426.5	4.0%	533.5	4.9%	165.5		
<b>Общо</b>	<b>10605.2</b>	<b>100.0%</b>	<b>10608.5</b>	<b>100.0%</b>	<b>10613.5</b>	<b>100.0%</b>	<b>10590.8</b>	<b>100.0%</b>	<b>10573.7</b>	<b>100.0%</b>	<b>10569.0</b>	<b>100.0%</b>	<b>10491.6</b>	<b>100.0%</b>	<b>-99.2</b>		

\* Не включва задълженията по търговски кредити и облигационни заеми. Предварителни данни, публикуват се за тримесечие и обхващат и фирмите с държавно/общинско участие.

**Отраслова структура на външния дълг на Други сектори\***  
**март 2012 – септември 2013 г.\*\***

	31.III.2012 г.		30.VI.2012 г.		30.IX.2012 г.		31.XII.2012 г.		31.III.2013 г.		30.VI.2013 г.		30.IX.2013 г.		Промяна млн. евро
	млн. евро	отн. дял	млн. евро	отн. дял	млн. евро	отн. дял	млн. евро	отн. дял	млн. евро	отн. дял	млн. евро	отн. дял	млн. евро	отн. дял	
Добивна промишленост	98.8	0.9%	94.8	0.9%	94.2	0.9%	35.4	0.3%	34.8	0.3%	32.8	0.3%	31.8	0.3%	-3.6
Други дейности, обслужващи обществото и личността	36.7	0.3%	37.0	0.3%	36.6	0.3%	35.9	0.3%	35.9	0.3%	35.7	0.3%	36.0	0.3%	0.1
Държавно управление и отбрана, задължително обществено осигуряване	139.1	1.3%	148.7	1.4%	144.9	1.4%	129.9	1.2%	158.3	1.5%	150.6	1.4%	146.0	1.4%	16.1
Образование	11.0	0.1%	13.8	0.1%	13.6	0.1%	13.4	0.1%	13.6	0.1%	13.4	0.1%	13.1	0.1%	-0.3
Операции с недвижимо имущество, наемодателна дейност и бизнесуслуги	2602.6	24.5%	2710.3	25.5%	2762.7	26.0%	2729.2	25.8%	2734.3	25.9%	2757.9	26.1%	2826.0	26.9%	96.8
Преработваща промишленост	707.3	6.7%	770.5	7.3%	786.4	7.4%	798.8	7.5%	871.8	8.2%	925.2	8.8%	938.9	8.9%	140.1
Издателска и полиграфическа дейност; тиражиране на записани носители	8.7	0.1%	6.1	0.1%	3.3	0.0%	3.2	0.0%	3.1	0.0%	3.0	0.0%	2.9	0.0%	-0.3
Производство на леене на метали	156.6	1.5%	168.6	1.6%	168.2	1.6%	187.1	1.8%	193.0	1.8%	189.1	1.8%	163.0	1.6%	-24.0
Производство на автомобили, ремаркета и полуремаркета	1.3	0.0%	1.3	0.0%	1.3	0.0%	1.3	0.0%	1.3	0.0%	1.3	0.0%	1.3	0.0%	-0.1
Производство на дървен материал и изделия от него, без мебели	15.2	0.1%	14.5	0.1%	14.5	0.1%	8.9	0.1%	4.4	0.0%	3.9	0.0%	3.6	0.0%	-5.3
Производство на дървесна маса, хартия, картон и изделия от хартия и картон	36.7	0.3%	34.0	0.3%	29.2	0.3%	28.2	0.3%	26.8	0.3%	28.5	0.3%	24.6	0.2%	-3.6
Производство на електрически машини и апарати, некласифицирани другаде	15.4	0.1%	17.6	0.2%	18.9	0.2%	19.1	0.2%	18.8	0.2%	17.2	0.2%	17.9	0.2%	-1.2
Производство на изделия от каучук и пластмаси	16.4	0.2%	17.8	0.2%	16.7	0.2%	14.3	0.1%	16.6	0.2%	16.4	0.2%	14.8	0.1%	0.6
Производство на канцеларска и електронно-изчислителна техника	2.6	0.0%	2.6	0.0%	2.6	0.0%	2.5	0.0%	2.5	0.0%	2.5	0.0%	2.5	0.0%	-0.1
Производство на кокс, рафинирани нефтопродукти и ядрено гориво	78.7	0.7%	72.9	0.7%	72.9	0.7%	67.1	0.6%	68.1	0.6%	62.4	0.6%	62.4	0.6%	-4.8
Производство на лицеви кожи; производство на изделия за пътуване, сарашки изделия и обувки	0.8	0.0%	0.8	0.0%	1.3	0.0%	1.3	0.0%	1.3	0.0%	1.2	0.0%	1.2	0.0%	-0.1
Производство на машини, оборудване и домакински уреди	20.7	0.2%	20.0	0.2%	19.5	0.2%	18.9	0.2%	18.4	0.2%	17.7	0.2%	17.2	0.2%	-1.7
Производство на мебели; производство, некласифицирано другаде	31.6	0.3%	29.8	0.3%	29.8	0.3%	27.6	0.3%	27.5	0.3%	27.7	0.3%	26.0	0.2%	-1.7
Производство на медицински, прецизни и оптични апарати и инструменти	1.9	0.0%	2.2	0.0%	1.8	0.0%	2.1	0.0%	3.8	0.0%	4.5	0.0%	4.4	0.0%	2.4
Производство на метални изделия, без машини и оборудване	9.2	0.1%	10.2	0.1%	8.5	0.1%	9.4	0.1%	9.1	0.1%	9.1	0.1%	8.5	0.1%	-0.9
Производство на облекло, вкл. кожено; обработка на кожухарски кожи	12.4	0.1%	10.8	0.1%	10.3	0.1%	9.9	0.1%	8.2	0.1%	7.7	0.1%	7.4	0.1%	-2.6
Производство на превозни средства, без автомобили	9.5	0.1%	9.4	0.1%	9.6	0.1%	8.9	0.1%	8.6	0.1%	8.4	0.1%	8.1	0.1%	-0.8
Производство на продукти от други неметални минерални суровини	83.5	0.8%	156.8	1.5%	152.1	1.4%	140.8	1.3%	194.2	1.8%	187.3	1.8%	185.9	1.8%	45.1
Производство на радио-, телевизионна и далекосъобщителна техника	0.2	0.0%	0.2	0.0%	0.2	0.0%	0.2	0.0%	0.2	0.0%	0.2	0.0%	0.2	0.0%	0.0
Производство на текстил и изделия от текстил, без облекло	21.2	0.2%	21.9	0.2%	19.6	0.2%	9.4	0.1%	11.9	0.1%	25.0	0.2%	25.4	0.2%	16.0
Производство на топоневни изделия	40.7	0.4%	30.1	0.3%	39.4	0.4%	50.6	0.5%	45.3	0.4%	42.4	0.4%	52.5	0.5%	1.9
Производство на химични продукти	12.8	0.1%	12.8	0.1%	12.6	0.1%	12.1	0.1%	37.6	0.4%	72.0	0.7%	98.2	0.9%	86.1
Производство на хранителни продукти и напитки	127.9	1.2%	124.5	1.2%	148.6	1.4%	170.5	1.6%	165.7	1.6%	192.3	1.8%	205.5	2.0%	35.1
Рециклиране на отпадъци	3.4	0.0%	5.4	0.1%	5.5	0.1%	5.4	0.1%	5.5	0.1%	5.4	0.1%	5.3	0.1%	-0.1
Рибно стопанство	0.7	0.0%	0.9	0.0%	0.9	0.0%	0.9	0.0%	1.1	0.0%	1.2	0.0%	1.2	0.0%	0.3
Селско, ловно и горско стопанство	73.8	0.7%	72.2	0.7%	71.8	0.7%	69.3	0.7%	69.7	0.7%	65.2	0.6%	65.4	0.6%	-3.9
Снабдяване с електрическа и топлинна енергия, газообразни горива и вода	2269.4	21.4%	2245.8	21.2%	2211.6	20.8%	2171.9	20.5%	2117.5	20.0%	1894.7	17.9%	1831.2	17.5%	-340.7
Строителство	996.9	9.4%	1005.5	9.5%	997.8	9.4%	984.3	9.3%	970.9	9.2%	961.3	9.1%	944.2	9.0%	-40.1
Транспорт, складиране и съобщения	1032.1	9.7%	1023.8	9.7%	1002.0	9.4%	1249.0	11.8%	1221.4	11.6%	1205.8	11.4%	1140.6	10.9%	-108.4
Търговия, ремонт и техническо обслужване на автомобили и мотоциклети, на лични вещи и на стоки за домакинството	1135.9	10.7%	1087.3	10.2%	1106.8	10.4%	1100.7	10.4%	1098.3	10.4%	1362.4	12.9%	1370.7	13.1%	270.0
Търговия на дребно, без търговията на дребно с автомобили и мотоциклети	361.7	3.4%	347.1	3.3%	335.6	3.2%	324.6	3.1%	323.3	3.1%	320.7	3.0%	303.9	2.9%	-20.7
Търговия на едро и търговско посредничество, без търговия с автомобили и мотоциклети	701.9	6.6%	664.7	6.3%	712.5	6.7%	718.8	6.8%	718.0	6.8%	983.0	9.3%	1012.2	9.6%	293.4
Търговия, техническо обслужване и ремонт на автомобили и мотоциклети; търговия на дребно с горива и смазочни материали	72.3	0.7%	75.5	0.7%	58.8	0.6%	57.3	0.5%	57.0	0.5%	58.6	0.6%	54.6	0.5%	-2.7
Финансово посредничество	986.3	9.3%	913.9	8.6%	916.9	8.6%	834.8	7.9%	826.9	7.8%	757.4	7.2%	758.7	7.2%	-76.1
Хотели и ресторанти	209.5	2.0%	195.6	1.8%	194.1	1.8%	178.2	1.7%	169.4	1.6%	167.5	1.6%	161.5	1.5%	-16.8
Хуманно здравеопазване и социални дейности	4.7	0.0%	4.6	0.0%	4.5	0.0%	4.7	0.0%	4.6	0.0%	4.5	0.0%	4.4	0.0%	-0.3
Домакинства с наети на работа лица	300.5	2.8%	283.9	2.7%	268.4	2.5%	254.5	2.4%	245.1	2.3%	233.4	2.2%	221.9	2.1%	-32.5
<b>ОБЩО</b>	<b>10605.2</b>	<b>100.0%</b>	<b>10608.5</b>	<b>100.0%</b>	<b>10613.5</b>	<b>100.0%</b>	<b>10590.8</b>	<b>100.0%</b>	<b>10573.7</b>	<b>100.0%</b>	<b>10569.0</b>	<b>100.0%</b>	<b>10491.6</b>	<b>100.0%</b>	<b>-99.2</b>

\* Не включва задълженията по търговски кредити и облигационни заеми. Предварителни данни, публикуват се за тримесечие и обхващат и фирмите с държавно/общинско участие.

\*\* Съгласно Националната класификация на икономическите дейности НКИД - 2003.

Отрасловото разпределение на кредитите е извършено на база на регистрацията по БУЛСТАТ на кредитополучателите.

Лихвенна структура на финансовия дълг на Други сектори\*

Видове кредити	2011						2012						2013											
	III		VI		IX		XII		III		VI		IX		XII		III		VI		IX			
	дълг	кратк.	общо	дълг	кратк.	общо	дълг	кратк.	общо	дълг	кратк.	общо	дълг	кратк.	общо	дълг	кратк.	общо	дълг	кратк.	общо			
С фиксирен лихвен процент	15.7%	9.0%	24.7%	16.2%	9.2%	25.4%	16.8%	9.1%	25.9%	17.0%	16.7%	33.6%	16.3%	9.7%	26.0%	16.3%	9.8%	26.1%	16.8%	9.6%	26.4%	16.8%	9.6%	26.6%
С плаващ лихвен процент	37.7%	20.1%	57.8%	37.4%	19.9%	57.3%	36.1%	19.3%	55.4%	35.7%	36.6%	55.2%	40.4%	18.4%	54.8%	40.4%	16.1%	56.5%	40.5%	15.8%	56.3%	40.5%	15.8%	56.3%
С друг вид лихвен процент **	10.0%	2.2%	12.2%	9.7%	2.3%	12.0%	9.6%	2.4%	12.1%	10.3%	10.6%	13.0%	10.2%	2.4%	12.9%	10.2%	1.6%	11.7%	9.9%	1.5%	11.4%	9.9%	1.5%	11.4%
Безлихвени	1.1%	4.3%	5.4%	1.1%	4.2%	5.3%	1.3%	4.3%	5.6%	1.3%	4.4%	5.6%	1.2%	4.4%	5.7%	1.2%	4.4%	5.6%	1.2%	4.4%	5.6%	1.3%	4.4%	
<b>ОБЩО</b>	<b>64.4%</b>	<b>35.6%</b>	<b>100.0%</b>	<b>64.3%</b>	<b>35.5%</b>	<b>100.0%</b>	<b>63.8%</b>	<b>35.1%</b>	<b>100.0%</b>	<b>64.9%</b>	<b>35.3%</b>	<b>100.0%</b>	<b>65.2%</b>	<b>34.8%</b>	<b>100.0%</b>	<b>65.2%</b>	<b>31.8%</b>	<b>100.0%</b>	<b>64.4%</b>	<b>31.8%</b>	<b>100.0%</b>	<b>64.4%</b>	<b>31.8%</b>	<b>100.0%</b>

\* Не включва задълженията на Други сектори по облигации, търговски и револвирани кредити, параванни дълг на фирмите и отчетните право от домакинствата техни задължения. Публикуват се тримесечни данни.

\*\* Обхваща видове смети на лихвени плащания, при които се използва повече от една ставка на лихвения процент или при които в момента на регистрацията на кредита лихвения процент не може да бъде определен.



ИНДИКАТОРИ НА ВЪНШНИЯ СЕКТОР

	2002	2003	2004	2005	2006	2007	2008	2009	2010	2011	2012	2012	2012	2013	2012	2013	2013	2013
Текуща и капиталова сметка	-2.4	-5.3	-5.6	-10.6	-16.9	-27.1	-22.3	-7.6	-0.7	1.4	0.0	0.5	3.6	-0.2	3.5			
Капиталова и финансова сметка	10.9	12.7	11.1	18.1	27.4	42.5	33.1	4.7	-1.1	-1.0	6.7	5.5	-2.7	5.3	-4.3			
Финансова сметка	10.9	12.7	11.3	17.1	26.8	44.4	32.4	3.3	-1.9	-2.3	5.3	5.0	-3.3	4.9	-5.0			
Преки инвестиции в България	5.8	10.1	13.4	13.6	23.5	29.4	19.0	7.0	3.2	3.5	3.7	4.2	2.8	4.7	2.6			
Портофейлни инвестиции - активи	1.3	-0.4	0.1	0.1	-1.1	-0.4	-0.7	-1.8	-1.5	-0.1	-3.7	-0.6	-1.6	-0.7	-1.7			
Портофейлни инвестиции - пасиви	-1.9	-0.7	-2.1	-4.5	2.2	-1.3	-1.3	0.0	-0.2	-0.8	1.4	1.4	-0.9	1.3	-0.9			
Други инвестиции - активи	2.0	1.2	-6.7	-0.1	-8.9	1.8	0.3	-1.8	-0.1	-1.8	2.4	0.7	-2.5	0.8	-3.1			
Други инвестиции - пасиви	3.9	2.5	9.3	8.2	12.0	15.8	16.7	-0.2	-2.7	-2.5	2.2	-0.3	-0.9	-0.7	-1.7			
<b>Други индикатори</b> <sup>11</sup>																		
Брутни външни активи, млн. евро <sup>12</sup>	6896.1	7203.3	9482.3	10689.4	14146.7	17026.2	17620.9	18312.2	18883.8	19601.9	22117.0	21540.8	22786.4	21054.1	22543.0			
Резервни активи на БНБ, млн. евро <sup>13</sup>	4574.8	5308.6	6770.4	7370.3	8926.4	11936.6	12713.1	12918.9	12976.7	13348.7	1552.5	15506.7	14937.4	15094.2	14451.6			
Чуждестранни активи на ТБ, млн. евро	1944.5	1535.2	2288.4	2773.2	4227.1	4026.3	3909.0	4097.5	4075.8	4617.0	5128.3	4860.1	6533.1	4785.8	6775.5			
Депозити на нефинансовия сектор в чужбина, млн. евро <sup>14</sup>	376.8	359.5	423.6	545.9	993.2	1063.2	998.7	1295.9	1831.3	1636.1	1436.2	1174.0	1315.9	1174.0	1315.9			
Нетен външен дълг, млн. евро <sup>15</sup>	3872.8	3437.3	3079.6	4817.5	6544.2	11909.7	19625.6	19504.2	18142.5	16693.0	15518.4	15963.1	14353.9	16128.1	14143.0			
Нетен външен дълг (% от БВП)	22.8	18.8	15.1	20.7	24.7	39.0	55.4	55.8	50.3	43.4	39.1	40.2	35.3	40.7	34.8			
Нетна международна инвестиционна позиция, млн. евро <sup>16</sup>	-4297.3	-4816.6	-5476.0	-10257.8	-15349.7	-24985.5	-34879.9	-35568.2	-34384.5	-33088.5	-31599.1	-31783.9	-80.1	-79.7	-80.1			
Нетна международна инвестиционна позиция (% от БВП)	-25.3	-26.3	-26.9	-44.1	-58.0	-81.1	-98.4	-101.8	-95.4	-85.9	-79.7	-80.1	-79.7	-80.1	-80.1			
Резервни активи на БНБ/внос на СНФУ (в месеци) <sup>17</sup>	5.6	5.7	6.0	5.3	5.1	5.9	5.5	8.0	7.3	6.3	6.8	6.8	6.4	6.5	6.2			
Резервни активи на БНБ/краткосрочен дълг (%)	301.9	348.1	277.3	187.4	145.0	127.2	98.4	106.5	115.9	132.0	148.9	159.5	143.5	157.6	140.6			
Резервни активи на БНБ/валутни депозити (%) <sup>18</sup>	196.8	213.6	257.9	221.3	206.9	202.1	179.0	158.7	154.9	152.2	178.5	178.3	164.1	174.4	158.3			
Номинален ефективен валутен курс (индекс юни 97=100) <sup>19</sup>	121.6	126.8	127.9	124.1	126.4	127.5	131.2	134.0	130.5	132.1	131.0	130.6	133.1	130.8	133.4			
Реален ефективен валутен курс (индекс юни 97=100) <sup>20</sup>	131.4	140.0	141.7	141.5	149.0	162.0	173.9	174.3	172.0	172.9	174.6	174.1	171.8	174.3	172.9			

<sup>1</sup> Предварителни данни за 2012 г. и 2013 г. В съответствие с практиката на БНБ за ревизиите и изчисленията на ЕЦБ относно ревизиите на данните (включени в Календара на ЕЦБ за обмен на данните за платежния баланс, международната инвестиционна позиция, резервните активи в рамките на ЕСЦБ ), данните за периода април - септември 2013 г. са ревизирани.

<sup>2</sup> Данните, които отразяват потоци, обхващат периода от началото на годината до края на отчетния месец, а тези, които представляват размер (saldo), са към края на отчетния месец.

<sup>3</sup> Равностойността в евро е изчислена по курс на съответните чуждестранни валути към края на периода. Включително външните задължения на страната по търговски кредити, по получени аванси и към доставчици.

<sup>4</sup> Включва външния дълг на сектор Държавно Управление , на търговските банки от публичния сектор, на нефинансовите предприятия от публичния сектор, както и публичногарантираните външен дълг на частния сектор (съгласно пар. 5.5-5.6 на External Debt Statistics: Guide for Compilers and Users , 2003). Източник: Министерство на финансите, Българската народна банка, банките, местните компании.

<sup>5</sup> Източник: банките, местни компании.

<sup>6</sup> В изчисляването на индикаторите, в които участва брутен вътрешен продукт (БВП), са използвани следните данни: БВП за 2013 г. - 40 624 млн. евро (оценка на БНБ) и за 2012 г. - 39 667,1 млн. евро (данни на НСИ от 06.03.2013 г.).

<sup>7</sup> Стоки и нефакторни услуги. Индикаторът се изчислява на годишна база.

<sup>8</sup> Данни от фирми с чуждестранно участие, Агенцията за приватизация, НСИ, Централния депозитар, банките и др. Предварителни данни за 2012 г. и 2013 г.

<sup>9</sup> Знак (-) означава увеличение на активи и намаление на пасиви, а знак (+) намаление на активи и увеличение на пасиви. Включително финансови деривати.

<sup>10</sup> Включва резервните активи на БНБ, активите на банките в чужбина и депозитите на нефинансовия сектор в чужбина.

<sup>11</sup> Източник: Банка за международни разплащания - Базел. За 2013 г. са използвани данни за март 2013, публикувани през август 2013 г.

<sup>12</sup> Разлика между размера на брутна външен дълг и размера на брутни външни активи.

<sup>13</sup> Данните за международната инвестиционна позиция се публикуват тримесечно, в срок до три месеца след изтичането на отчетния период.

<sup>14</sup> Съотношението (в месеци) на резервните активи на БНБ към края на отчетния месец към средната стойност на вноса на стоки и нефакторни услуги за последните 12 месеца.

<sup>15</sup> Валутни депозити на населението и нефинансовия сектор.

<sup>16</sup> Индексът е за съответния отчетен месец.

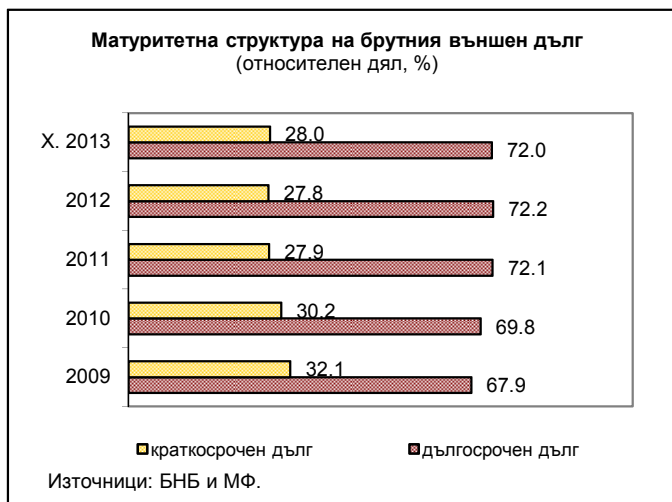
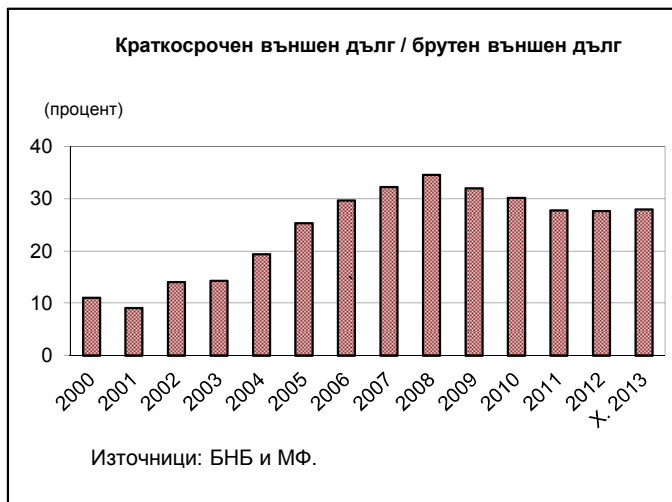
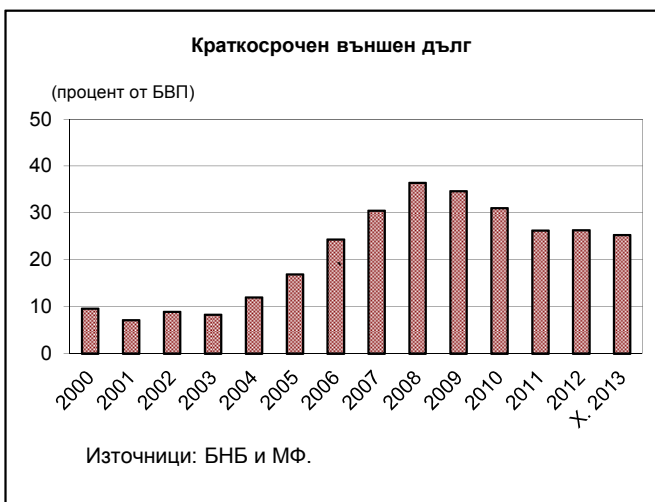
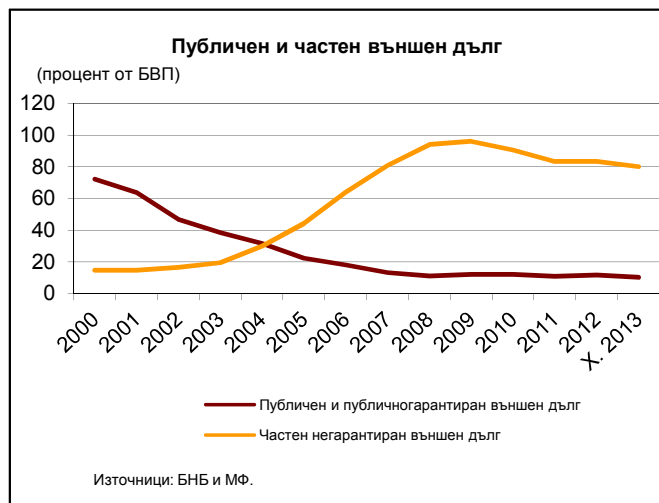
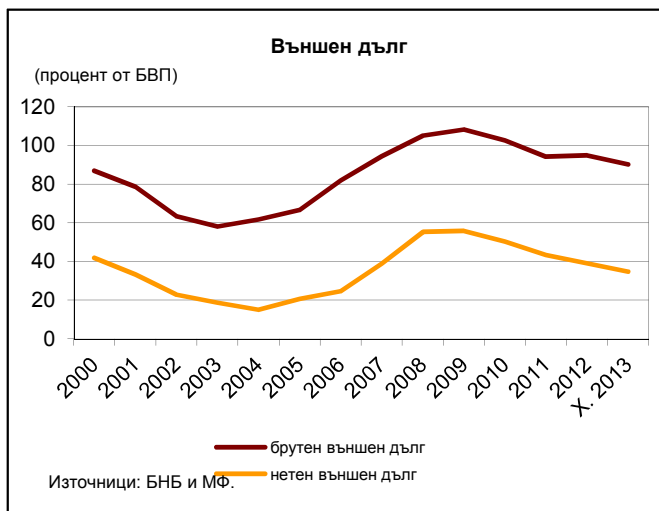
<sup>17</sup> Индексът е на база потребителски цени и е за съответния отчетен месец.

<sup>18</sup> Индексът е за съответния отчетен месец.

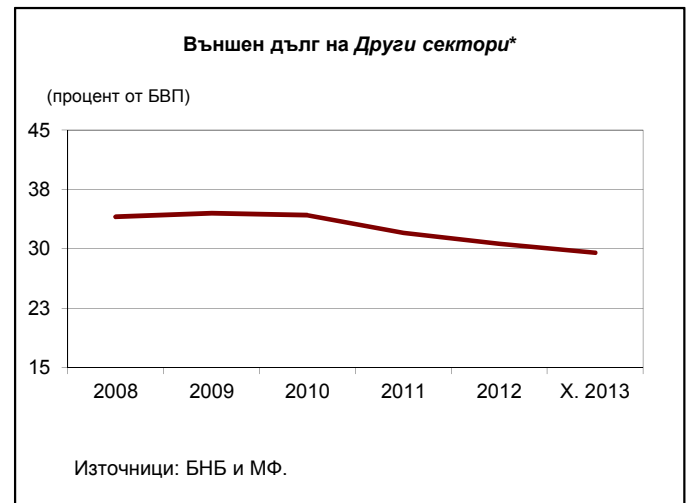
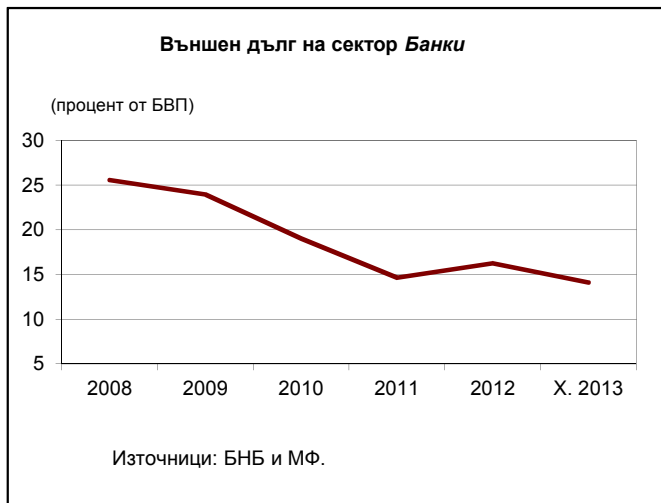
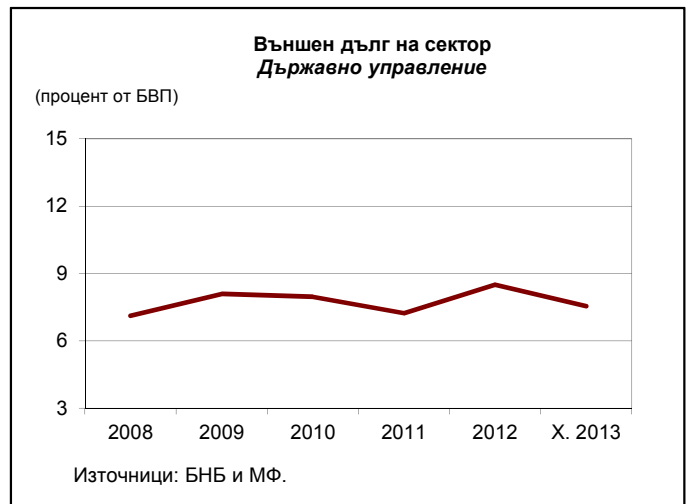
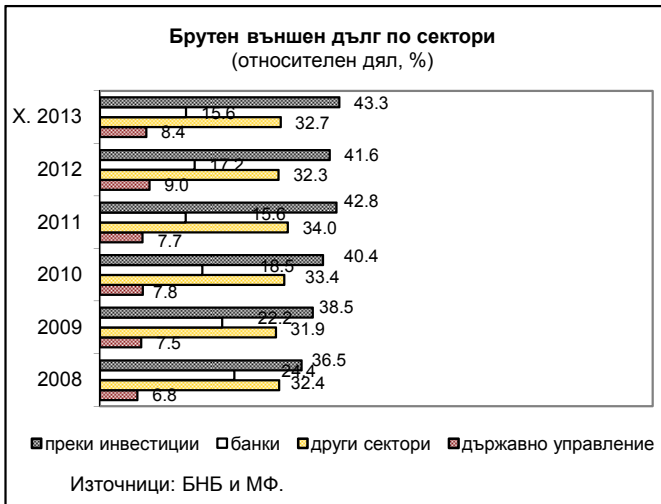
<sup>19</sup> Индексът е за съответния отчетен месец.

<sup>20</sup> Индексът е на база потребителски цени и е за съответния отчетен месец.

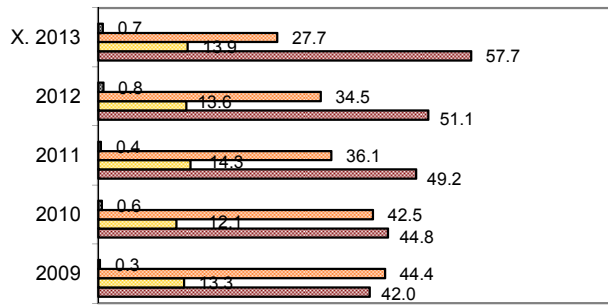
## Индикатори на външния дълг







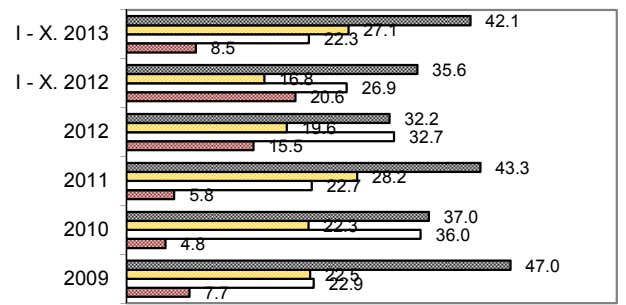
**Краткосрочен външен дълг по инструменти**  
(относителен дял, %)



ценни книжа  
депозити на нерезиденти  
финансови заеми  
други пасиви  
търговски кредити

Източници: БНБ и МФ.

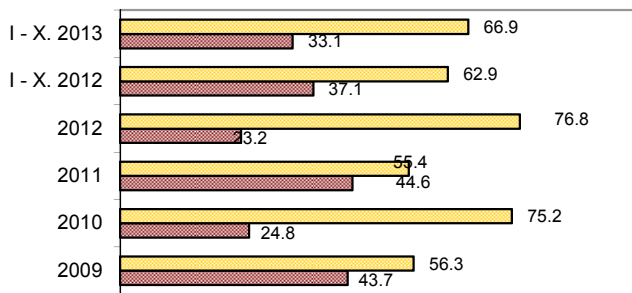
**Получени кредити и депозити по сектори**  
(относителен дял, %)



преки инвестиции  
други сектори  
банки  
държавно управление

Източници: БНБ и МФ.

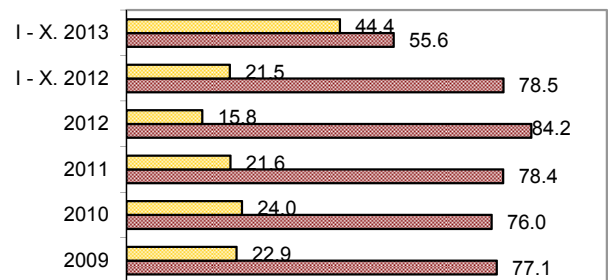
**Матуритетна структура на получените нови кредити и депозити от търговските банки (%)**



краткосрочни  
дългосрочни

Източници: БНБ и МФ.

**Матуритетна структура на получените нови кредити от Други сектори (%)**

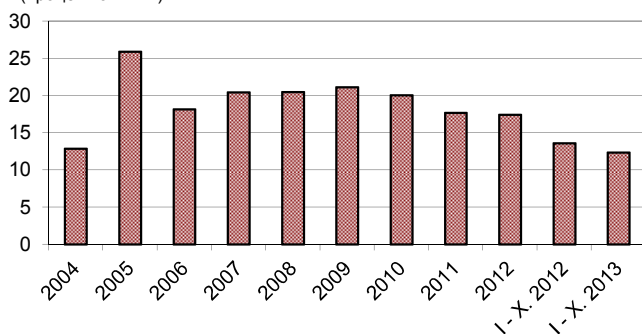


краткосрочни  
дългосрочни

Източници: БНБ и МФ.

**Обслужване на brutния външен дълг**

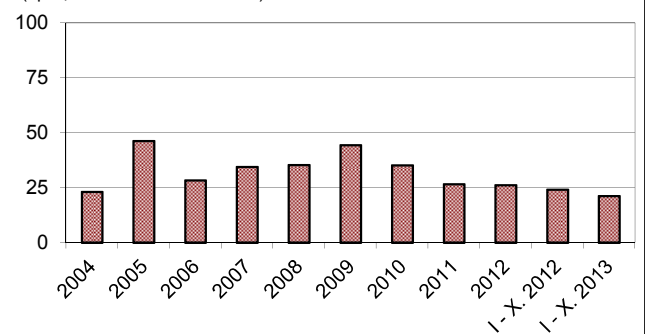
(процент от БВП)



Източници: БНБ и МФ.

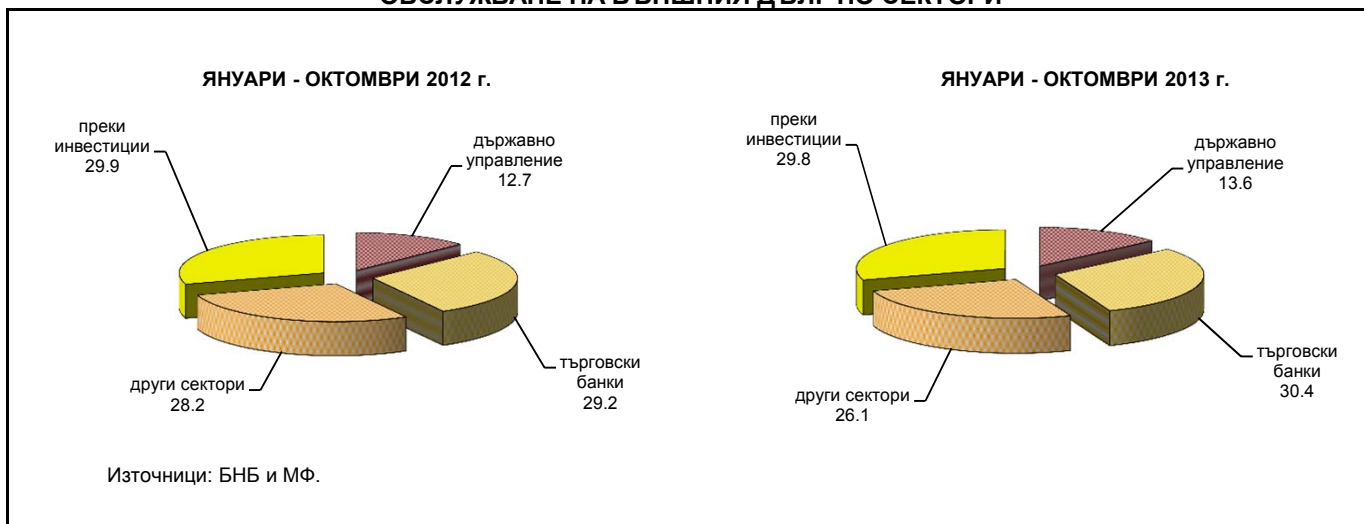
**Обслужване на brutния външен дълг**

(процент от износа на СНФУ)

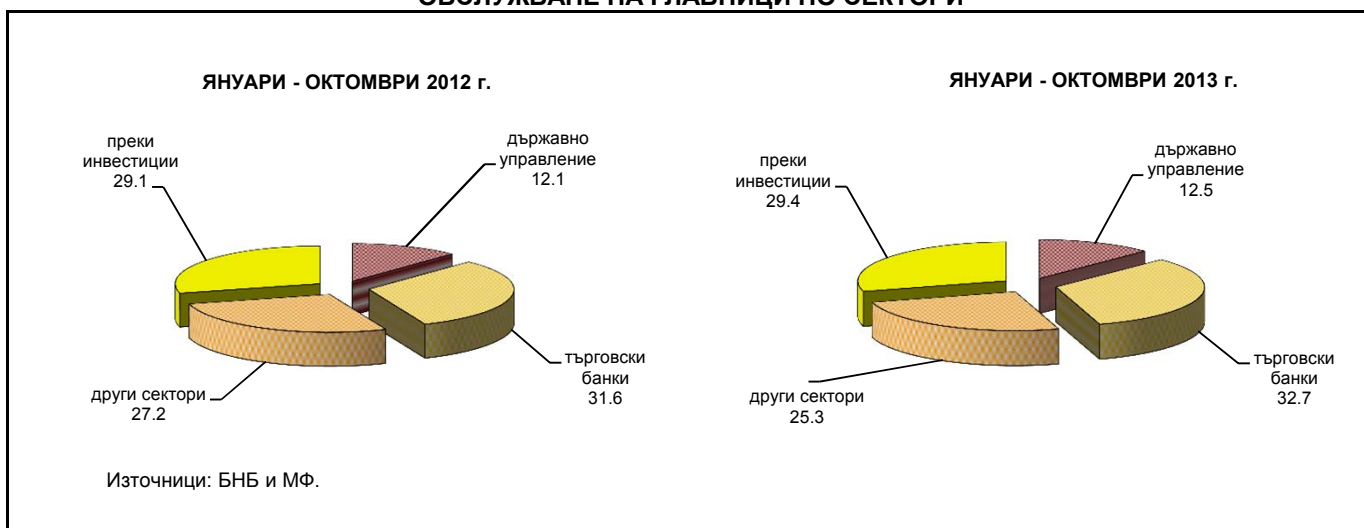


Източници: БНБ и МФ.

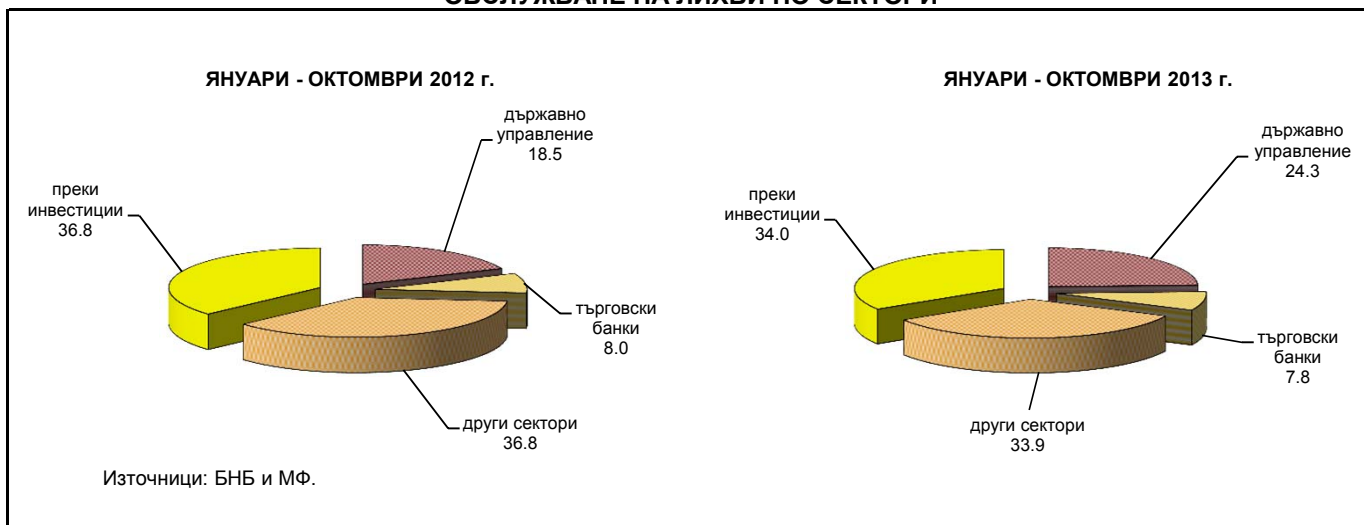
## ОБСЛУЖВАНЕ НА ВЪНШНИЯ ДЪЛГ ПО СЕКТОРИ



## ОБСЛУЖВАНЕ НА ГЛАВНИЦИ ПО СЕКТОРИ



## ОБСЛУЖВАНЕ НА ЛИХВИ ПО СЕКТОРИ





## МЕТОДОЛОГИЧЕСКИ БЕЛЕЖКИ ПО ОТЧИТАНЕТО НА БРУТНИЯ ВЪНШЕН ДЪЛГ НА БЪЛГАРИЯ<sup>1</sup>

При отчитане на brutния външен дълг на страната Българската народна банка (БНБ) се придържа към международните стандарти и изисквания, заложи в *Ръководство по статистика на външния дълг*, подготвено от няколко международни организации и издадено от МВФ<sup>2</sup>, и в *„Ръководството по платежен баланс“*, МВФ, 5-о издание, 1993 г. Това осигурява, от една страна, международна съпоставимост на данните, а от друга – съпоставимост между информацията за външния дълг с тази на платежния баланс, на международната инвестиционна позиция и на националните сметки. Данните по brutния външен дълг са и важен източник на информация за определени статии на платежния баланс и на международната инвестиционна позиция.

Българската народна банка изготвя и разпространява месечни статистически данни за brutния външен дълг разпределен по институционални сектори.

Публикациите обхващат месечни данни относно: 1) размера на brutния външен дълг, 2) обслужване на brutния външен дълг, и 3) новополучените кредити и депозити. Тримесечно, с данните към края на отчетното календарно тримесечие се публикува и допълнителна информация по кредитори.

### I. СЧЕТОВОДНИ ПРИНЦИПИ И СТАНДАРТИ

При изготвяне на статистическите данни по дълга БНБ се придържа към международната дефиниция на външния дълг – „Брутният външен дълг към даден момент представлява размерът на текущите и безусловни задължения, изискващи плащане(ия) на главница и/или лихва от дебитора в даден бъдещ момент, които се дължат на нерезиденти от резидентите на дадена икономика“<sup>3</sup>.

Основният критерий за включване на едно задължение към размера на външния дълг на страната е то да бъде емитирано от резидент и да се дължи на нерезидент<sup>4</sup>, без значение дали е емитирано на местните, или на международните финансови пазари. При трансакциите също се отчитат само сделки, осъществени между резидент и нерезидент. В таблиците по дълга БНБ отчита само размера на реално отпуснатите, а не на договорените траншове.

Размерът на задълженията се отчита по номинална, а не по пазарна стойност, дори когато са налице търгуеми дългови инструменти. Брутният външен дълг на България се отчита в евро.

При съставяне на данните по дълга разделението между краткосрочен и дългосрочен дълг се базира на оригиналния, а не на остатъчния срок до падежа. В дългосрочния дълг се включват всички задължения с оригинален срок до падежа над 1 година или с неопределен срок, както и всички задължения по преки инвестиции<sup>5</sup>, а в краткосрочния – тези със срок на падежа 1 година или по-малко. Към размера на краткосрочния дълг се отнасят и просрочията на дължими лихви и главници.

<sup>1</sup> Актуализирани методологически бележки към 23 юли 2013 г.

<sup>2</sup> *External Debt Statistics: Guide for Compilers and Users*, IMF, 2003 (Bank for International Settlements, The Commonwealth Secretariat, Eurostat, International Monetary Fund, Organization for Economic Co-operation and Development, The Paris Club Secretariat, The United Nations Conference on Trade and Development, the World Bank)

<sup>3</sup> *External Debt Statistics: Guide for Compilers and Users*, стр. 7, параграф 2.3.

<sup>4</sup> За дефинициите на резидент и нерезидент вж. „Ръководството по платежен баланс“, МВФ, 5-о издание, 1993 г., пар. 57 – 58.

<sup>5</sup> *External Debt Statistics: Guide for Compilers and Users*, параграф 3.14 и 7.5

## II. КОМПОНЕНТИ НА БРУТНИЯ ВЪНШЕН ДЪЛГ

### А. По институционални сектори

Структурата на таблицата за размера на brutния външен дълг е в съответствие с изискванията на *Ръководството по статистика на външния дълг*, подготвено от няколко международни организации и издадено от МВФ<sup>6</sup>.

При представянето на дълга основното разделение е по институционални сектори – държавно управление, централна банка, банки и други сектори. Задълженията свързани с преки инвестиции са публикувани на отделен ред, с оглед тяхната специфика. Класификацията по институционални сектори е в съответствие с *„Ръководството по платежен баланс“*, МВФ, 5-о издание, 1993 г. В рамките на всеки сектор задълженията са класифицирани според срочността им – краткосрочни и дългосрочни и по видове дългови инструменти.

#### Държавно управление

Дългът на сектор *Държавно управление* обхваща: 1) дълга на централното правителство, 2) дълга на местните органи на управление, 3) дълга на социално осигурителните фондове и 4) дълг на други институции с нестопанска цел, които се контролират и финансират от държавата. Дългът на банки и небанкови предприятия с повече от 50% държавна собственост, които функционират като предприятия със стопанска цел или т.нар. квази корпорации не се включва в размера на дълга на сектор *Държавно управление*, а към съответните институционални сектори – *Банки* или *Други сектори*. Дългът на сектор *Държавно управление* е дългосрочен и е представен по видове дългови инструменти. Основните подстатии са *Облигации* и *Заеми*. В статия *Заеми* се включват всички задължения на държавно управление, които не са секюритизирани с търгуеми ценни книжа. Към този раздел се отнасят също така и кредитите, отпуснати на правителството от МВФ. В подстатия *Облигации* се отчитат задълженията на правителството по емитирани от него ценни книжа на вътрешния и на международните финансови пазари, като се спазва резидентния принцип. В тази подстатия се записва целият размер на емисията в чужбина (брейдиоблигации, еврооблигации и глобални облигации). Частта от емисията в чужбина, притежавана от резиденти към края на отчетния период, се отчита с отрицателен знак в статия *Облигации притежавани от резиденти*. В подстатия *Облигации* се отчитат и държавните ценни книжа и компенсаторните инструменти, емитирани от правителството на вътрешния пазар и притежавани от нерезиденти.

Източници на данни: Основен източник на данни е *Регистърът на държавния и държавногарантирания дълг* на Министерството на финансите (до 31.XII.2002 г. източник на данни бе *Системата за регистриране, обслужване и управление на дълга* на Министерството на финансите и на Българската народна банка). Други източници на данни са дирекция „Депозитар на държавни и гарантирани от държавата дългове“ на БНБ, Централен депозитар АД и банките. Източник на данните за притежаваните от местни лица ценни книжа, емитирани в чужбина са банките и инвестиционните посредници.

<sup>6</sup> *External Debt Statistics: Guide for Compilers and Users*, IMF, 2003, (Bank for International Settlements, The Commonwealth Secretariat, Eurostat, International Monetary Fund, Organization for Economic Co-operation and Development, The Paris Club Secretariat, The United Nations Conference on Trade and Development, the World Bank)

### **Централна банка**

В този сектор, в съответствие с международната методология по статистика на външния дълг, се включват заемите, отпуснати на БНБ. Данните са от *Регистъра на държавния и държавногарантирания дълг* на Министерството на финансите.

### **Банки**

В краткосрочният дълг на банките се включват задълженията по краткосрочни заеми, получени от нерезиденти, депозитите на нерезиденти в местните банки, както и други пасиви към нерезиденти. В подстатия *Депозити* се включват както валутните, така и левовите депозити на нерезиденти в местни банки. При нетно нарастване на депозитите в банковата система това се отчита в таблица *Получени нови кредити и депозити*, а при нетно изтегляне на депозити – в таблицата за обслужване на външния дълг, като изплащане на главница по подстатия *Депозити*. В съответствие с *Ръководството по статистика на външния дълг* в размера на външния дълг не се включват депозитите, свързани с условни задължения<sup>7</sup>. Дългосрочният дълг на банките включва заеми и облигации, емитирани от банките и притежавани от нерезиденти.

Източници на данни: Информация за размера и трансакциите по външни заеми се получава месечно пряко от банките чрез статистическа форма за техните външни задължения. Източник на данните за *Депозити* и *Други задължения* на банките е отдел „Парична и банкова статистика“ в дирекция „Статистика“ на БНБ. Източник на информацията за размера на облигационните заеми, емитирани от банките и притежавани от нерезиденти е Централният депозитар.

### **Други сектори**

Дългът на *Други сектори* обхваща външните задължения на търговските фирми от реалния сектор (включително заемите, за които има поети държавни гаранции и заемите на фирми с преобладаващо държавно участие) и на домакинствата.

В краткосрочният дълг на търговските фирми се включват задълженията по краткосрочни заеми, получени от нерезиденти, търговските заеми, както и други пасиви към нерезиденти. Дългосрочният дълг на търговските фирми включва заеми и облигации, емитирани от търговските фирми и притежавани от нерезиденти.

Източници: Информацията за финансовите заеми се събира посредством статистическата форма СПБ-4 – *Отчет за финансовите кредити между местни лица и чуждестранни лица*, която обхваща информация за размера и различните типове трансакции по кредита. Тъй като Валутният закон предвижда тримесечна отчетност на тези задължения, за първите два месеца на всяко тримесечие БНБ публикува данни за небанковите предприятия, които се базират както на предоставените от фирмите планове за погасяване на получените от тях заеми, така и на оценки. В подстатия *Търговски кредити* се отчитат съответните задължения на резиденти към нерезиденти<sup>8</sup>. Информацията за тези задължения се събира от БНБ посредством форма СПБ-6Б - *Отчет за задълженията на местни лица към чуждестранни лица*. Поради тримесечната отчетност по тази

<sup>7</sup> *External Debt Statistics*, параграф 2.10.

<sup>8</sup> За дефиницията на търговски кредит вж. „Ръководството по платежен баланс“, МВФ, 5-о издание, 1993, гл. XX, параграф 414, и „External Debt Statistics“, глава 3, параграф 133.

форма, предвидена от Валутния закон, за първите два месеца на всяко тримесечие БНБ публикува оценки на търговските кредити. Информацията за задълженията на физическите лица към нерезиденти се събира от БНБ посредством годишна форма СПБ-8 - *Отчет за вземанията и задълженията на местни физически лица*.

#### **Преки инвестиции: Вътрешнофирмени заеми**

При представянето на брутните външни задължения според международната методология, задълженията на страната, свързани с вътрешнофирмено кредитиране са показани на отделен ред. (Задълженията във връзка с дялово участие (дялов капитал и реинвестирана печалба) с изключение на привилегировани акции, които са дългов инструмент, не се включват във външния дълг.). Задълженията по преки инвестиции се включват в размера на дългосрочния външен дълг.

#### **Б. По кредитори**

В съответствие със структурата, препоръчана от *Ръководството по статистика на външния дълг*, се подготвят и тримесечни таблици за размера на брутният външен дълг по сектори на кредиторите.

#### **В. Външен дълг на публичния и частния сектор**

Във външния дълг на публичния сектор, съгласно пар. 5.5-5.6 на *Ръководството по статистика на външния дълг*, се включва дългът на сектор Държавно управление, на сектор Централна банка, на банките от публичния сектор, на нефинансовите предприятия от публичния сектор, както и публичногарантирания дълг на частния сектор. Външният дълг на частния сектор обхваща дълга на банките и нефинансовите предприятия, който не е обхванат в публичния и публичногарантиран външен дълг. Данните са месечни.

### **III. ПЕРИОДИЧНОСТ, ЧЕСТОТА И СВОЕВРЕМЕННОСТ НА ПУБЛИКАЦИИТЕ ПО БРУТНИЯ ВЪНШЕН ДЪЛГ**

Българската народна банка съставя и публикува месечни данни за размера и обслужването на брутният външен дълг на страната, както и за новополучените кредити и депозити. Месечно се разпространяват и данни за индикаторите на външния сектор, включително и данни за индикаторите на външния дълг.

Българската народна банка публикува данните съгласно обявения календар. При необходимост от промяна на датата за публикуване банката информира потребителите минимум една седмица преди предварително определената дата.

### **IV. ПОЛИТИКА НА РЕВИЗИРАНЕ НА ДАННИТЕ**

Политиката на Българската народна банка за ревизии на данните се базира на следните принципи:

1) Всяка месечна публикация включва ревизии на данните за предходните три месеца, а всяка тримесечна публикация включва ревизии на месечните данни за цялата текуща година.



2) При наличие на текущи промени в резултат на събрана допълнителна информация, както и поради елиминирането на грешки Българската народна банка своевременно информира потребителите посредством месечните прессъобщения и чрез бележките към таблиците на brutния външен дълг.

3) Когато се правят значителни ревизии в резултат на промени в методологията за отчитане на определени компоненти на brutния външен дълг или по други причини, с цел да улесни своите потребители, Българската народна банка информира предварително за предстоящите промени.

## **V. РАЗПРОСТРАНЕНИЕ НА ИНФОРМАЦИЯТА**

Българската народна банка публикува месечните данни за brutния външен дълг на своята интернет страница – <http://www.bnb.bg>. Данните се публикуват и в месечния „Информационен бюлетин“, и в полугодишните и годишните официални отчети на банката. Данните се предоставят едновременно на всички потребители.

## **VI. КОНТАКТИ**

Въпроси по методологията, прилагана от Българската народна банка, или относно публикуваните данни за brutния външен дълг можете да изпращате на Емил Димитров, директор на дирекция „Статистика“, и на Лиляна Банчева, началник на отдел „Платежен баланс и външен дълг“, по електронна поща на адрес [Dimitrov.E@bnbank.org](mailto:Dimitrov.E@bnbank.org) и [Bancheva.L@bnbank.org](mailto:Bancheva.L@bnbank.org) или по поща на следния адрес:

Българска народна банка  
Отдел „Платежен баланс и външен дълг“  
пл. „Княз Александър I“ № 1  
1000 София  
БЪЛГАРИЯ



# МЕЖДУНАРОДНА ИНВЕСТИЦИОННА ПОЗИЦИЯ

**МЕЖДУНАРОДНА ИНВЕСТИЦИОННА ПОЗИЦИЯ  
НА БЪЛГАРИЯ ( в млн. евро)**

	XII.2004	XII.2005	XII.2006	XII.2007	XII.2008	XII.2009	XII.2010	XII.2011	III.2012	VI.2012	IX.2012	XII.2012	III.2013	VI.2013
<b>4</b> <b>Международна инвестиционна позиция, нето<sup>1</sup></b>	<b>-6 127.7</b>	<b>-10 257.8</b>	<b>-15 349.7</b>	<b>-24 965.5</b>	<b>-34 879.9</b>	<b>-35 568.2</b>	<b>-34 384.5</b>	<b>-33 088.5</b>	<b>-32 776.6</b>	<b>-32 875.9</b>	<b>-31 783.9</b>	<b>-31 599.1</b>	<b>-32 036.1</b>	<b>-31 601.7</b>
<b>Активи</b>	<b>12 147.5</b>	<b>13 272.8</b>	<b>17 485.8</b>	<b>19 796.7</b>	<b>21 000.5</b>	<b>22 329.4</b>	<b>23 444.5</b>	<b>24 796.2</b>	<b>25 621.6</b>	<b>26 032.4</b>	<b>27 657.3</b>	<b>28 419.8</b>	<b>28 143.7</b>	<b>28 389.3</b>
Преки инвестиции в чужбина <sup>2</sup>	-129.0	104.7	344.2	552.4	1 037.5	971.3	1 171.3	1 274.9	1 286.9	1 351.9	1 382.7	1 518.3	1 530.0	1 560.8
Дялов капитал и реинвестирана печалба	62.4	102.4	282.3	465.4	995.1	882.7	985.2	1 067.3	1 087.6	1 107.5	1 134.2	1 264.4	1 270.2	1 296.0
Друг капитал	-191.4	2.3	61.9	87.0	42.4	88.7	186.2	207.5	199.3	244.4	248.5	253.8	259.8	264.8
Порфейлни инвестиции <sup>3</sup>	664.1	670.1	949.4	1 047.2	1 100.1	1 820.2	2 542.8	2 612.9	3 263.0	3 260.3	3 246.5	4 515.5	4 574.4	4 716.5
Акции	14.2	19.6	126.7	279.0	114.5	345.6	572.1	395.3	404.0	397.8	418.9	471.4	554.0	552.6
Дългови книжа	649.9	650.5	822.7	768.2	985.7	1 474.6	1 970.6	2 217.6	2 859.0	2 862.4	2 827.6	4 044.1	4 020.4	4 163.9
Облигации	518.6	501.5	732.2	716.7	851.2	1 290.3	1 636.7	1 636.6	2 050.3	2 251.4	2 321.0	3 461.7	3 405.0	3 515.3
Инструменти на паричния пазар	131.3	149.0	90.5	51.5	134.5	184.4	334.0	581.1	808.7	611.1	506.7	582.4	615.4	648.6
Финансови деривативи	71.6	24.3	201.9	103.2	91.8	27.5	23.4	60.1	54.5	53.6	30.5	33.9	41.1	58.5
Други инвестиции	4 686.6	5 103.4	7 064.0	6 157.2	6 057.9	6 591.5	6 730.3	7 499.6	7 825.6	7 500.8	7 490.8	6 799.6	7 505.7	7 463.1
Търговски кредити <sup>4</sup>	341.0	438.2	554.7	634.1	781.8	880.6	817.0	969.8	1 147.9	1 210.3	1 184.6	1 131.4	1 131.4	1 131.4
Заеми <sup>5</sup>	94.8	163.4	290.5	432.4	681.1	659.5	743.6	810.9	876.9	868.3	923.7	958.5	1 128.7	1 274.4
Централна банка	0.0	0.0	0.0	0.0	0.0	0.0	0.0	0.0	0.0	0.0	0.0	0.0	0.0	0.0
Държавно управление	0.0	0.0	0.0	0.0	0.0	0.0	0.0	0.0	0.0	0.0	0.0	0.0	0.0	0.0
Търговски банки	78.2	121.0	132.8	225.5	301.3	276.1	344.2	373.1	423.0	418.2	428.1	430.5	561.2	702.6
Други сектори	16.6	42.4	157.7	206.9	379.8	383.4	399.4	437.8	453.9	450.2	495.6	527.9	567.4	571.9
Валута и депозити <sup>6</sup>	2 034.5	2 575.3	4 554.5	4 454.0	4 172.7	4 701.3	4 828.2	5 321.8	5 400.6	4 968.3	4 934.6	4 241.8	4 732.5	4 571.5
Други активи	2 216.2	1 926.5	1 664.2	636.7	422.3	350.0	341.5	397.0	400.2	453.9	447.9	468.0	513.2	485.8
Централна банка	11.8	11.4	12.1	0.0	0.0	0.0	0.0	0.0	0.0	0.0	0.0	0.0	0.0	0.0
Държавно управление	2 176.9	1 869.8	1 630.7	516.9	285.7	253.3	230.7	240.8	233.8	249.9	233.3	230.1	234.7	234.3
Търговски банки	27.6	45.3	21.4	119.8	136.6	96.7	110.8	156.2	166.4	203.9	214.5	237.9	278.5	251.4
Други сектори	0.0	0.0	0.0	0.0	0.0	0.0	0.0	0.0	0.0	0.0	0.0	0.0	0.0	0.0
Резервни активи <sup>7</sup>	6 854.2	7 370.3	8 926.4	11 936.6	12 713.1	12 918.9	12 976.7	13 348.7	13 191.6	13 865.8	15 506.7	15 552.5	14 492.6	14 590.4
<b>Пасиви</b>	<b>18 275.3</b>	<b>23 530.6</b>	<b>32 835.5</b>	<b>44 762.2</b>	<b>55 880.3</b>	<b>57 897.6</b>	<b>57 829.0</b>	<b>57 884.7</b>	<b>58 398.3</b>	<b>58 908.3</b>	<b>59 441.2</b>	<b>60 018.9</b>	<b>60 179.8</b>	<b>59 991.0</b>
Преки инвестиции в България <sup>2</sup>	7 420.7	11 756.5	17 830.4	25 769.7	31 658.2	34 170.0	35 347.3	36 619.0	37 221.6	37 590.8	38 054.3	37 755.8	38 201.3	38 311.2
Дялов капитал и реинвестирана печалба	5 818.0	7 919.5	11 890.1	15 751.0	18 983.6	20 673.7	21 921.6	22 855.6	23 090.7	23 342.3	23 614.1	23 995.0	24 272.3	24 599.0
Друг капитал	1 602.7	3 837.0	5 940.3	10 018.7	12 674.6	13 496.3	13 425.6	13 763.4	14 130.9	14 248.5	14 440.2	13 760.8	13 929.1	13 712.2
Порфейлни инвестиции <sup>8</sup>	3 078.8	2 243.5	2 749.4	2 381.6	1 799.3	1 724.2	1 630.6	1 477.7	1 422.3	1 188.8	1 830.8	1 818.9	1 520.2	1 497.4
Акции	213.3	372.7	512.6	693.2	498.4	441.1	387.4	490.5	519.4	285.2	274.1	268.2	283.6	283.4
Дългови книжа	2 865.5	1 870.8	2 236.8	1 688.4	1 300.9	1 283.1	1 243.2	987.2	903.0	903.5	1 556.7	1 550.8	1 236.6	1 214.0
Облигации	2 865.5	1 870.8	2 057.8	1 688.4	1 300.9	1 283.1	1 243.2	987.2	903.0	903.5	1 556.7	1 550.8	1 236.6	1 214.0
Инструменти на паричния пазар	0.0	0.0	179.0	0.0	0.0	0.0	0.0	0.0	0.0	0.0	0.0	0.0	0.0	0.0
Финансови деривативи <sup>9</sup>	158.7	32.7	63.9	33.9	55.3	31.1	8.6	6.6	6.1	8.9	7.3	9.5	11.6	11.7

	XII.2004	XII.2005	XII.2006	XII.2007	XII.2008	XII.2009	XII.2010	XII.2011	III.2012	VI.2012	IX.2012	XII.2012	III.2013	VI.2013
Други инвестиции	7 617.0	9 497.9	12 191.8	16 576.9	22 367.6	21 972.2	20 842.6	19 781.4	19 748.3	20 119.8	19 548.8	20 434.7	20 446.7	20 170.7
Търговски кредити <sup>9</sup>	799.0	1 069.8	1 437.0	1 586.0	1 756.3	1 614.6	1 352.4	1 443.1	1 428.7	1 609.2	1 386.8	1 424.5	1 424.5	1 424.5
Заеми	5 752.5	6 927.8	8 738.5	10 947.4	14 530.3	14 941.1	14 665.7	14 645.1	14 745.2	14 853.3	14 754.9	15 328.4	15 665.2	15 519.3
Централна банка <sup>10</sup>	868.7	559.5	258.9	0.0	0.0	0.0	0.0	0.0	0.0	0.0	0.0	0.0	0.0	0.0
Държавно управление <sup>11</sup>	2 099.1	2 168.6	1 838.8	1 852.3	1 558.4	1 806.1	1 869.4	1 989.1	2 018.6	2 030.1	2 095.7	2 037.7	2 176.0	2 124.2
Търговски банки <sup>12</sup>	574.4	1 070.2	1 391.5	1 594.9	2 947.9	2 922.5	1 998.9	1 908.2	2 121.4	2 214.7	2 045.6	2 699.9	2 915.6	2 892.4
Други сектори <sup>13</sup>	2 210.2	3 129.5	5 249.3	7 500.2	10 024.0	10 212.4	10 797.4	10 747.8	10 605.2	10 608.5	10 613.5	10 590.8	10 573.7	10 502.7
Валута и депозити <sup>14</sup>	998.9	1 396.6	1 900.1	3 919.9	5 974.6	5 384.8	4 762.4	3 652.0	3 523.1	3 604.6	3 323.5	3 599.0	3 258.9	3 061.8
Други пасиви	66.6	103.6	116.2	123.6	106.3	31.7	62.0	41.2	51.3	52.8	83.6	82.7	98.1	165.1
Централна банка	0.0	0.0	0.0	0.0	0.0	0.0	0.0	0.0	0.0	0.0	0.0	0.0	0.0	0.0
Държавно управление	0.4	0.4	0.4	0.1	0.1	0.1	0.2	0.1	0.2	0.2	0.2	0.2	0.2	0.2
Търговски банки	66.3	103.2	115.9	123.5	106.2	31.6	61.9	41.1	51.2	52.6	83.4	82.6	97.9	165.0
Други сектори	0.0	0.0	0.0	0.0	0.0	0.0	0.0	0.0	0.0	0.0	0.0	0.0	0.0	0.0

<sup>1</sup> Предварителни данни за 2011 г., 2012 г. и 2013 г. Равностойността в евро е изчислена по курс на съответните чуждестранни валути към края на периода.

С данните за септември 2013 г. предстои ревизия на международната инвестиционна позиция към юни 2013 г.

<sup>2</sup> Информация за съставянето на размера на преките инвестиции вижте в "Методологически бележки по съставянето на международната инвестиционна позиция на България", публикувани на интернет страницата на БНБ - [www.bnb.bg](http://www.bnb.bg).

<sup>3</sup> Включват се ценни книжа, емитирани от резиденти и притежавани от резиденти. Източници: Банките, инвестиционни посредници-небанки и други финансови институции.

<sup>4</sup> От 2004 г. се включват отчетените външни вземания на страната по търговски кредити (платени аванси и вземания от доставчици).

Поради тримесечната отчетност на тези задължения, данните подлежат на ревизия.

<sup>5</sup> Данните се базират на отчетите, предоставени на БНБ от банки и фирми, предоставили финансови кредити на нерезиденти. Поради тримесечната отчетност на тези задължения, данните подлежат на ревизия.

Данните се базират на отчетите, предоставени на БНБ от банки и фирми, предоставили финансови кредити на нерезиденти. Поради тримесечната отчетност на тези задължения, данните подлежат на ревизия.

<sup>6</sup> Източник: Банка за международни разплащания - Базел. За юни 2013 г. са използвани последните публикувани през септември 2013 г. данни за март 2013 г.

<sup>7</sup> Включва и монетарно, и немонетарно злато, оценено по пазарна стойност. Източник: управление „Емисионно“.

<sup>8</sup> Източник: Централен депозитар АД.

<sup>9</sup> Включват се отчетените външни задължения на местни юридически лица по търговски кредити (получени аванси и задължения към доставчици).

Поради тримесечната отчетност на тези задължения, данните подлежат на ревизия.

<sup>10</sup> Включва задълженията към Международния валутен фонд.

<sup>11</sup> Източник: Регистър на държавния и държавногарантирания дълг на Министерството на финансите - предварителни данни за юни 2013 г. към 26 август 2013 г. Не се включват задълженията на фирмите от публичния сектор и държавногарантирания дълг.

<sup>12</sup> Данни от месечните отчети на банките.

<sup>13</sup> Данни за фирмите от публичния и частния сектор, вкл. държавногарантираните кредити. Не се включват вътрешнофирмените заеми. Данните обхващат само кредитите, деклариращи в БНБ и за които тя е получила информация. Поради тримесечната отчетност на тези задължения, данните подлежат на ревизия.

<sup>14</sup> По данни от банките (вкл. данни за банките от публичния и частния сектор). Не са включени депозитите, свързани с условни задължения.



## МЕТОДОЛОГИЧЕСКИ БЕЛЕЖКИ ПО СЪСТАВЯНЕ НА МЕЖДУНАРОДНАТА ИНВЕСТИЦИОННА ПОЗИЦИЯ НА БЪЛГАРИЯ<sup>1</sup>

Българската народна банка съставя и отчита международната инвестиционна позиция (МИП) на страната. Информацията за нуждите на статистиката на международната инвестиционна позиция се събира на основание на чл. 42 от Закона за БНБ (обн., ДВ, бр. 46 от 10.06.1997 г.) и чл. 7 - 10 на Валутния закон (ВЗ) (обн., ДВ, бр. 83 от 21.09.1999 г., изм. и доп., ДВ, бр. 59 от 2006 г.) и се обработва от отдел „Платежен баланс и външен дълг“ към дирекция „Статистика“ на БНБ при запазване на пълна конфиденциалност. Българската народна банка изготвя и публикува международната инвестиционна позиция в съответствие с петото издание на „Ръководството по платежен баланс“ (МВФ, 1993), и с „Ръководните правила на Европейската централна банка“<sup>2</sup>. Международната инвестиционна позиция се съставя и публикува тримесечно.

Методологията за отчитане на международната инвестиционна позиция е концептуално свързана с тази на платежния баланс. Финансовата сметка на платежния баланс представя транзакциите (потоци) на една икономика (свързани с външните ѝ финансовите активи и пасиви), които се отразяват върху размера на притежаваните външни финансови активи и пасиви, отчитани в международната инвестиционна позиция.

Съществува тясна взаимовръзка и между *Международната инвестиционна позиция*, *Брутния външен дълг* и *Системата от национални сметки (СНС)*. Статиите на международната инвестиционна позиция кореспондират в голяма степен на съответните елементи на сметка *Останал свят* от СНС.

### I. СЧЕТОВОДНИ ПРИНЦИПИ И СТАНДАРТИ

*Времето на записване* на операциите в международната инвестиционна позиция е края на отчетния период.

*Оценяването на позициите* се извършва на базата на пазарните цени. Ако пазарните цени на транзакциите не са известни, като приближение за тях се използват средни пазарни цени.

*Промените в стойността* на притежаваните активи или пасиви към чужбина, които се дължат на валутно-курсови и преоценъчни разлики се отразяват в международната инвестиционна позиция.

Международната инвестиционна позиция на България се отчита в евро и в левове. Преизчисляването в съответната валута се извършва при прилагане на валутния курс към края на отчетния период.

### II. КОМПОНЕНТИ НА МЕЖДУНАРОДНАТА ИНВЕСТИЦИОННА ПОЗИЦИЯ

Международната инвестиционна позиция представя външните финансови активи и пасиви на страната към края на определен период. Първото ниво на класификация в

<sup>1</sup> Актуализирани към 23 юни 2011 г.

<sup>2</sup> Guideline of The European Central Bank on the Statistical Reporting Requirements of The European Central Bank in the Field of Balance of Payments Statistics, The International Reserves Template and International Investment Position Statistics (ECB/2004/15)

международната инвестиционна позиция е разделението на активи и пасиви. Второто ниво на класификация – по функционални категории е в пълно съответствие с представянето финансовата сметка на платежния баланс. Функционалните категории активи и пасиви са: преки инвестиции, портфейлни инвестиции, финансови деривати и други инвестиции. В активите се включват и резервните активи на страната. Третото ниво на класификация е по инструменти. Инструментите, класифицирани в статиите портфейлни инвестиции и други инвестиции са показани още и по резидентен сектор, а при други инвестиции се представя и матуритета на заемите.

Компонентите на международната инвестиционна позиция са класифицирани в следните основни категории:

#### **А. ПРЕКИ ИНВЕСТИЦИИ**

*Пряка инвестиция* е категория в международните инвестиции, при която резидент на една икономика – директен инвеститор – придобива дълготраен интерес (поне 10% от дяловия капитал или правото на глас) в предприятие, намиращо се в друга икономика – директно инвестиционно предприятие. Директната инвестиция включва както първоначалната транзакция, чрез която се установява отношението между директния инвеститор и директното инвестиционно предприятие, така и всички последващи транзакции между тях. Транзакциите могат да касаят промяна в участието на директния инвеститор в капитала на инвестиционното предприятие, промяна във вътрешнофирмената задължнялост, както и дела на директния инвеститор в неразпределената печалба/загуба на предприятието за отчетния период. Вътрешнофирмените вземания и задължения се отчитат отделно, като се следва принципа за посоката на първоначалната транзакция.

*Източници:* Информацията за размера на преките чуждестранни инвестиции се извлича от месечни, тримесечни и годишни отчети на финансовия и нефинансовия сектор. За отделни елементи на позицията по преки инвестиции се използват наличните данни за размера им към края на всяко тримесечие. Други елементи на позицията, за които БНБ не разполага с данни за размера се оценяват като към размера на инвестициите от предходния период се натрупват потоците от отчетния период, отразени в платежния баланс.

За преките инвестиции в чужбина Българската народна банка използва информация от формите за деклариране в БНБ на преките инвестиции, от тримесечни отчети на предприятия от нефинансовия сектор и от месечните отчети за статистиката на платежния баланс на банките. По-късно размерът на преките инвестиции в чужбина се актуализира с данни от годишно проучване на БНБ за преките инвестиции в чужбина.

Българската народна банка получава месечни данни за преките инвестиции в страната от Централния депозитар, от отчетите за статистиката на платежния баланс на банките, от нотариусите и Агенцията за приватизация; тримесечни данни – от Управление „Банков надзор” - отчети за капитала и доходите на банките с чуждестранно участие), от предприятия с чуждестранно участие за междуфирмените задължения и вземания и от проучването на БНБ сред основните инвестиционни предприятия от нефинансовия сектор. Размерът на дяловия капитал на предприятията от нефинансовия сектор, получен от данните за потоците в платежния баланс се допълва или замества с данни от годишното проучване на НСИ за



размера на чуждестранните инвестиции. БНБ изготвя и данни за географското и секторно разпределение на преките инвестиции в страната и чужбина.

## **Б. ПОРТФЕЙЛНИ ИНВЕСТИЦИИ**

Размерът на статията *Портфейлни инвестиции* включва активите и пасивите в акции и дългови ценни книжа на България към останалия свят. Дълговите ценни книжа се разделят на облигации (с матуритет повече от една година) и инструменти на парични пазар (с матуритет по-малък от една година).

*Източници:* Размерът на статията *Портфейлни инвестиции - активи* включва ценните книги емитирани от чуждестранни и притежавани от местни лица. Източниците за размера на *Портфейлните инвестиции, активи* на Централната банка и сектор Държавно управление, които не са част от официалните резервни активи, са Дирекция „Главно счетоводство” на БНБ и Министерството на финансите. Размерът на *Портфейлните инвестиции – активи*, държани от банките се съставя на база на месечните отчетни форми на банките (на база счетоводни данни), докато данните за активите на други сектори се докладват от инвестиционните посредници и другите финансови институции.

Размерът на статията *Портфейлни инвестиции - пасиви* включва ценните книги емитирани от местни лица и притежавани от чуждестранни лица. Основният източник на информация за тази статия са: (i) Централният депозитар, който предоставя месечни данни за размера на портфейлните инвестиции по сектори и (ii) финансовите посредници - за инвестициите на местни лица в ценни книжа, емитирани от местни лица в чужбина. Министерството на финансите, БНБ и банките са основните източници на данни за инвестициите в дългови ценни книжа за секторите Централна банка и Държавно управление.

## **В. ФИНАНСОВИ ДЕРИВАТИ**

Активите и пасивите по статията *Финансови деривати* включва дериватни финансови инструменти като форуарди, фючърси, суапове, опции и други.

Основен източник на данни за тази статия са банките.

## **Г. ДРУГИ ИНВЕСТИЦИИ**

*Други инвестиции* включва размерът на активите и пасивите по търговски кредити, заеми, валутни депозити и други активи и пасиви.

Според изискванията на петото издание на Ръководството по платежен баланс под търговски кредит се разбират възникване на кредитни вземания или задължения между партньори по сделки във връзка с покупко-продажба на стоки или услуги, авансови плащания и други подобни, които не са секюритизирани с търгуеми ценни книжа.

Статия *Заеми* включва получени и изплатени главници по дългосрочни и краткосрочни заеми между местно и чуждестранно лице, които не са секюритизирани с търгуеми ценни книжа. Статията *Валута и депозити* представя в актива си размера във валутните депозити на местни лица в чужбина, а в пасива си – размера на задълженията на банките, опериращи на територията на България по депозити на чуждестранни лица, както и касовите наличности във валута. Статиите *Други активи* и *Други пасиви* включват осъществените транзакции по разни разчети, непокрити в останалите категории, включително натрупаните просрочия на дълг.

*Източници:* Основен източник на информация за търговските кредити на нефинансовия сектор са тримесечните отчети на местните лица за техните вземания (статистическа форма СПБ-6А) и задължения (статистическа форма СПБ-6А) от/към чуждестранни лица.

Данните за размерът на заемите се компилират на база на информация, предоставяна от Министерството на финансите, БНБ, от банките и директно от предприятията, предоставили/получили кредити на/от чужбина.

#### **Д. РЕЗЕРВНИ АКТИВИ**

Според изискванията на петото издание на Ръководството по платежен баланс *Резервните активи* включват тези външни активи, които са на разположение на и са контролирани от централната банка (правителството), и се използват за пряко финансиране на дефицити на платежния баланс. Резервните активи включват монетарно злато, специалните права на тираж, резервната позиция при МВФ, валутните активи (включващи валутни депозити и ценни книжа) и други вземания. Записванията в тази категория представляват активите на управление „Емисионно“ на БНБ.

### **III. ПЕРИОДИЧНОСТ, ЧЕСТОТА И СВОЕВРЕМЕННОСТ НА ПУБЛИКАЦИИТЕ ПО МЕЖДУНАРОДНАТА ИНВЕСТИЦИОННА ПОЗИЦИЯ**

Българската народна банка съставя и публикува тримесечно международната инвестиционна позиция на страната. Съгласно своя календар, БНБ извършва публикациите в рамките на три месеца след изтичането на отчетния период.

#### **IV. ПОЛИТИКА НА РЕВИЗИРАНЕ НА ДАННИТЕ**

Политиката на Българската народна банка за ревизиране на данните се базира на следните принципи:

- (1) Всяка публикация включва ревизии на данните за предходния отчетен период.
- (2) При наличие на текущи промени в резултат на събрана допълнителна информация, както и поради елиминирането на грешки, Българската народна банка своевременно информира потребителите посредством месечните прес-съобщения.
- (3) Когато се правят значителни ревизии в резултат на промени в методологията за отчитане на определени компоненти на международната инвестиционна позиция, или по други причини, с цел да улесни своите потребители, Българската народна банка ги информира предварително за предстоящите промени.

#### **V. РАЗПРОСТРАНЕНИЕ НА ИНФОРМАЦИЯТА**

Българската народна банка разпространява тримесечните данни за международната инвестиционна позиция чрез страницата си в Интернет – <http://www.bnb.bg>

Данните се публикуват също така и в месечния „*Информационен бюлетин*“ на Българската народна банка и в полугодишните и годишните официални отчети на Българската народна банка.

## **VI. КОНТАКТИ**

Въпроси по методологията, прилагана от Българската народна банка или относно публикуваните данни по Международната инвестиционна позиция, можете да изпращате на Емил Димитров, директор на дирекция „Статистика“ и на Лиляна Банчева, началник на отдел „Платежен баланс и външен дълг“ по електронна поща на адрес [Dimitrov.E@bnbank.org](mailto:Dimitrov.E@bnbank.org) и [Bancheva.L@bnbank.org](mailto:Bancheva.L@bnbank.org) или по пощата на следния адрес:

Българска народна банка  
Отдел „Платежен баланс и външен дълг“  
Пл. „Княз Александър I“ № 1  
1000 София, България



**Информацията за външния сектор, подготвена от  
отдел „Платежен баланс и външен дълг“ и публикувана на интернет страницата  
на БНБ (<http://www.bnb.bg>), по позиции: \***

## **Пресъобщения**

Статистически пресъобщения

### **Платежен баланс**

[Октомври 2013 г.](#)

[Предходни пресъобщения](#)

### **Брутен външен дълг**

[Октомври 2013 г.](#)

[Предходни пресъобщения](#)

## **Изследвания и публикации**

Периодични публикации на БНБ

Статистически публикации

### **Платежен баланс на България**

[Януари - октомври 2013 г.](#)

[Предходни публикации](#)

### **Преки инвестиции**

[Януари - октомври 2013 г.](#)

[Предходни публикации](#)

### **Брутен външен дълг на България**

[Октомври 2013 г.](#)

[Предходни публикации](#)

## **Статистика**

Макроикономически индикатори

### **Индикатори на външния сектор**

Външен сектор

Валутни курсове

#### **Реални ефективни валутни курсове**

#### **Платежен баланс**

[Аналитично представяне \(месечни данни в млн. евро\)](#)

[Стандартно представяне \(месечни данни в млн. евро\)](#)

#### **Външна търговия**

##### **Износ**

Начин на използване (млн. евро)

[Месечни данни](#)

[Тримесечни данни](#)

[Годишни данни](#)

Основни търговски партньори и региони (млн. евро)

[Месечни данни](#)

[Тримесечни данни](#)

[Годишни данни](#)

Основни търговски региони и начин на използване (млн. евро)

[Тримесечни данни 1995 - 2013 г.](#)

Основни търговски региони и начин на използване (млн. евро)

[Годишни данни 1995 - 2012 г.](#)

##### **Внос**

Начин на използване (млн. евро)

[Месечни данни](#)

[Тримесечни данни](#)

[Годишни данни](#)

Основни търговски партньори и региони (млн. евро)

[Месечни данни](#)

[Тримесечни данни](#)

[Годишни данни](#)

\*Към 21 декември 2013 г.

## Статистика

Външен сектор

Външна търговия

*Внос (продължение)*

Основни търговски региони и начин на използване (млн. евро)

[Тримесечни данни 1995 - 2013 г.](#)

Основни търговски региони и начин на използване (млн. евро)

[Годишни данни 1995 - 2012 г.](#)

## Статистика

Външен сектор (продължение)

**Международна инвестиционна позиция (млн. евро)**

[Тримесечни данни](#)

[Годишни данни](#)

**Преки инвестиции**

***В България***

Поток на преките чуждестранни инвестиции по вид инвестиция - годишни данни

Поток на преките чуждестранни инвестиции по географски регион - годишни данни

Поток на преките чуждестранни инвестиции по икономически отрасъл - годишни данни

Поток на преките чуждестранни инвестиции по вид инвестиция - тримесечни данни

Поток на преките чуждестранни инвестиции по географски регион - тримесечни данни

Поток на преките чуждестранни инвестиции по икономически отрасъл - тримесечни данни

Поток на преките чуждестранни инвестиции по вид инвестиция - месечни данни

Размер на преките чуждестранни инвестиции по вид инвестиция - годишни данни

Размер на преките чуждестранни инвестиции по географски регион - годишни данни

Размер на преките чуждестранни инвестиции по икономически отрасъл - годишни данни

Размер на преките чуждестранни инвестиции по вид инвестиция - тримесечни данни

***В чужбина***

Поток на преките инвестиции по вид инвестиция - годишни данни

Поток на преките инвестиции по географски регион - годишни данни

Поток на преките инвестиции по икономически отрасъл - годишни данни

Поток на преките инвестиции по вид инвестиция - тримесечни данни

Поток на преките инвестиции по географски регион - тримесечни данни

Поток на преките инвестиции по икономически отрасъл - тримесечни данни

Поток на преките инвестиции по вид инвестиция - месечни данни

Размер на преките инвестиции по вид инвестиция - годишни данни

Размер на преките инвестиции по географски регион - годишни данни

Размер на преките инвестиции по вид инвестиция - тримесечни данни

**Брутен външен дълг**

Размер на брутния външен дълг по сектори, 1999 - 2013 г.

[\(месечни данни в милиони евро\)](#)

Размер на брутния външен дълг по инструменти, 1999 - 2013 г.

[\(месечни данни в милиони евро\)](#)

Размер на брутния външен дълг по кредитори, 2004 - 2013 г.

[\(тримесечни данни в милиони евро\)](#)

Валутна структура на брутния външен дълг

Размер на брутния външен дълг на Други сектори с географска структура, 2004 - 2013 г.

[\(тримесечни данни в милиони евро\)](#)

Размер на брутния външен дълг на Други сектори с отраслова структура, 2004 - 2013 г.

[\(тримесечни данни в милиони евро\)](#)

## Статистика

Външен сектор

### Брутен външен дълг (продължение)

Обслужване на brutния външен дълг по сектори, 2013 г.

(месечни данни в милиони евро)

Обслужване на brutния външен дълг по сектори, 2010 - 2012 г.

(месечни данни в милиони евро)

Обслужване на brutния външен дълг по сектори, 2007 - 2009 г.

(месечни данни в милиони евро)

Обслужване на brutния външен дълг по сектори, 2002 - 2006 г.

(месечни данни в милиони евро)

Обслужване на brutния външен дълг по сектори, 1999 - 2001 г.

(месечни данни в милиони евро)

Получени кредити и депозити по сектори, 1999 - 2013 г.

(месечни, тримесечни и годишни данни в милиони евро)

## Статистика

Външен сектор (продължение)

### Рамка за международните резерви и ликвидност в чуждестранна валута

Част I. Официални резервни активи и други активи в чуждестранна валута

Част II. Безусловно изтичане на активи в чуждестранна валута

(номинална стойност) през следващите 12 месеца

Част III. Условно изтичане на активи в чуждестранна валута

(номинална стойност) през следващите 12 месеца

Част IV. Допълнителни показатели

## Статистика (продължение)

Методологически бележки

### Платежен баланс

Концепция за аналитично и стандартно представяне на платежния баланс

Методологически бележки

Методология за оценка на статии „Пътувания“, „Пътнически транспорт“ и

„Компенсация на наетите – кредит“ в платежния баланс на България

Методология за оценка на статия „Парични преводи от българи, живеещи постоянно в чужбина“

Методология за оценка на вноса по цени FOB и за приходите и разходите за товарен транспорт

Методология за оценка на потоците, дължащи се на неофициална заетост

### Външна търговия

Методологически бележки

Съобщение за изменение в отчитането на външната търговия на България (от 16 януари 2007 г.)

Съобщение за обхвата и качеството на данните за вноса и

износа за периода януари - март 2007 г. (от 18 май 2007 г.)

### Реален ефективен валутен курс

Методологически бележки

### Международна инвестиционна позиция

Методологически бележки

### Преки инвестиции

Методологически бележки

### Брутен външен дълг

Методологически бележки

### Рамка за международните резерви и ликвидност в чуждестранна валута

Методологически бележки

Статистически форми и указания

## Статистика (продължение)

### Статистическа база данни

Избор на вид статистика

#### Платежен баланс

Избор по:

- Периодичност
- Тип на данните (кредит, дебит, нето)
- Регион
- Статия
- Валута

## Статистика

### Статистическа база данни

Избор на вид статистика (продължение)

#### Преки чуждестранни инвестиции в България

Избор по:

- Периодичност
- Регион
- Статия
- Валута
- Тип на данните (кредит, дебит, нето)
- Отрасъл на местното лице

#### Преки инвестиции на България в чужбина

Избор по:

- Периодичност
- Регион
- Статия
- Валута
- Тип на данните (кредит, дебит, нето)
- Отрасъл на местното лице

#### Рамка за международните резерви и ликвидност в чуждестранна валута

Избор по:

- Периодичност
- Статия
- Валута
- Тип на данните (кредит, дебит, нето)

#### Международна инвестиционна позиция

Избор по:

- Периодичност
- Тип на данните (кредит, дебит, нето)
- Регион
- Статия
- Валута

#### Реален ефективен валутен курс

Избор по:

- Периодичност
- Дефлатор