



**БЪЛГАРСКА
НАРОДНА
БАНКА**

Пазар на държавни ценни книжа

www.bnb.bg

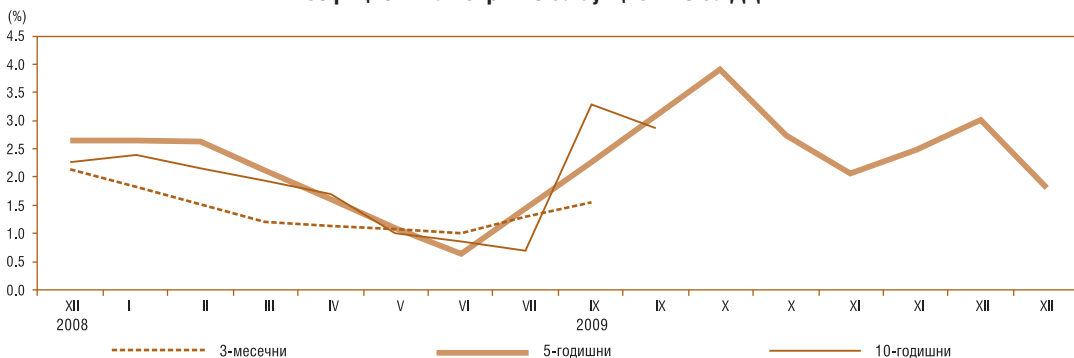
октомври – декември 2009 г.

Първичен пазар на ДЦК

Резултати от проведените аукциони за продажба на ДЦК през октомври – декември 2009 г.

Емисия №	BG 20 300 06 113	BG 20 300 09 117	BG 20 300 06 113	BG 20 300 07 111	BG 20 300 07 111	BG 20 300 09 117
Дата на емисия	25.01.2006	18.02.2009	25.01.2006	24.01.2007	24.01.2007	18.02.2009
Дата на падеж	25.01.2011	18.02.2014	25.01.2011	24.01.2012	24.01.2012	18.02.2014
Валута	BGN	BGN	BGN	BGN	BGN	BGN
Лихвен процент (%)	3.00	4.45	3.00	4.00	4.00	4.45
Дата на аукциона	19.10.2009	28.10.2009	16.11.2009	23.11.2009	07.12.2009	14.12.2009
	(V аукцион)	(III аукцион)	(VI аукцион)	(IX аукцион)	(X аукцион)	(IV аукцион)
Дата на плащане	21.10.2009	30.10.2009	18.11.2009	25.11.2009	09.12.2009	16.12.2009
Номинална стойност на предложеното на аукциона количество	35 000 000	30 000 000	35 000 000	20 000 000	30 000 000	30 000 000
Съвкупна номинална стойност на допуснатите до участие в аукциона поръчки	136 850 000	81 900 000	72 575 000	49 750 000	90 550 000	54 050 000
в т.ч. състезателни	101 850 000	47 150 000	55 475 000	46 550 000	66 750 000	44 850 000
несъстезателни	35 000 000	34 750 000	17 100 000	3 200 000	23 800 000	9 200 000
Съвкупна номинална стойност на одобрените поръчки	35 000 000	30 000 000	35 000 000	20 000 000	30 000 000	30 000 000
в т.ч. състезателни	24 500 000	15 000 000	22 750 000	16 800 000	21 000 000	20 800 000
несъстезателни	10 500 000	15 000 000	12 250 000	3 200 000	9 000 000	9 200 000
Цена на одобрените поръчки						
на 100 единици номинал и съответстваща доходност	цена (лв.)	ГД (%)	цена (лв.)	ГД (%)	цена (лв.)	ГД (%)
- минимална	98.90	3.94	97.20	5.25	98.95	3.96
- максимална	99.31	3.60	98.96	4.77	99.31	3.63
- среднопретеглена	99.14	3.74	97.75	5.10	99.06	3.86
	цена (лв.)	ГД (%)	цена (лв.)	ГД (%)	цена (лв.)	ГД (%)
	99.62	4.23	99.65	4.22	99.65	4.22
	100.00	4.04	100.08	4.00	100.08	4.00
	99.75	4.17	99.89	4.10	99.89	4.10
	99.40	4.66	99.40	4.66	99.40	4.66
	98.52	4.90	98.52	4.90	98.52	4.90

Коефициент на покритие за аукционите за ДЦК*



* Коефициентът на покритие се изчислява като съотношение между съвкупната номинална стойност на допуснатите до участие в аукциона поръчки и съвкупната номинална стойност на предложеното от МФ количество ДЦК за аукциони.

Дълг по държавни ценни книжа, емитирани от правителството на вътрешния пазар

(номинална стойност в хил. лв.)

Структура на дълга	Дълг по ДЦК, емитирани за финансиране на бюджетния дефицит		Дълг по ДЦК, емитирани за структурната реформа	Размер на дълга
	общо	в т.ч. облигации с целево предназначение за физически лица		
1999	881 799	21 546	1 191 928	2 073 727
2000	961 132	31 411	811 162	1 772 294
2001	1 084 703	32 513	776 601	1 861 304
2002	1 476 501	27 641	647 601	2 124 102
2003	1 719 496	43 382	537 204	2 256 700
2004	2 211 159	49 277	469 457	2 680 616
2005	2 375 053	48 109	467 671	2 842 724
2006	2 544 013	20 668	411 796	2 955 809
2007	2 838 275	9 680	361 638	3 199 913
2008	2 735 910	9 015	337 358	3 073 268
декември 2009	2 705 333	667	304 127	3 009 459

Забележка: Левовата равностойност на ДЦК, деноминирани във валута, е изчислена по определения от БНБ обменен курс, валиден за последния работен ден на съответния период.

**Търгуеми държавни ценни книжа, емитирани от правителството на вътрешния пазар,
в обращение към 31 декември 2009 г.**

Номер на емисията	Вид на валутата	Падеж на емисията	Общ обем на емисията (номинална стойност)	Лихвен процент (%)	Предстоящо лихвено плащане
BG 20 401 03215	BGN	05.02.2010	105 000 000.00	5.875	05.02.2010
BG 20 301 07119	BGN	07.02.2010	150 000 000.00	3.80	07.02.2010
BG 20 301 05113	BGN	16.02.2010	100 000 000.00	3.75	16.02.2010
BG 20 402 03213	EUR	24.05.2010	105 000 000.00	5.75	24.05.2010
левава равностойност			205 362 150.00		
BG 20 001 92224	BGN	01.01.2011	550 346.67	ОЛП+1	01.01.2010
BG 20 300 06113	BGN	25.01.2011	225 000 000.00	3.00	25.01.2010
BG 20 401 04213	BGN	11.02.2011	80 000 000.00	4.75	11.02.2010
BG 20 300 07111	BGN	24.01.2012	295 000 000.00	4.00	24.01.2010
BG 20 402 02215	BGN	17.04.2012	84 920 000.00	7.50	17.04.2010
BG 20 400 03217	BGN	08.01.2013	50 000 000.00	7.50	08.01.2010
BG 20 300 08119	BGN	20.02.2013	84 800 000.00	4.25	20.02.2010
BG 20 403 03211	BGN	02.07.2013	50 000 000.00	5.75	02.01.2010
BG 20 400 04215	BGN	04.02.2014	80 000 000.00	5.20	04.02.2010
BG 20 300 09117	BGN	18.02.2014	103 000 000.00	4.45	18.02.2010
BG 20 400 05212	BGN	12.01.2015	150 000 000.00	4.25	12.01.2010
BG 20 400 06210	BGN	04.01.2016	170 000 000.00	3.50	04.01.2010
BG 20 400 07218	BGN	10.01.2017	250 000 000.00	4.25	10.01.2010
BG 20 099 93226	BGN	01.07.2017	1 017 466.17	ОЛП	01.01.2010
BG 20 400 08216	BGN	16.01.2018	168 500 000.00	4.50	16.01.2010
BG 20 098 93228	BGN	01.10.2018	3 875 633.31	ОЛП	01.04.2010
BG 20 404 03219	EUR	11.10.2018	100 000 000.00	6.00	11.04.2010
левава равностойност			195 583 000.00		
BG 20 096 93222	BGN	01.12.2018	415 839.73	ОЛП	01.12.2010
BG 20 097 94228	USD	01.01.2019	98 890 266.34	LIBOR	01.01.2010
левава равностойност			134 895 223.41		
BG 20 400 99223	EUR	01.01.2019	83 530 872.56	EURIBOR	01.01.2010
левава равностойност			163 372 186.48		
BG 20 400 09214	BGN	28.01.2019	157 500 000.00	4.95	28.01.2010
Общо в левове			3 008 791 845.77		

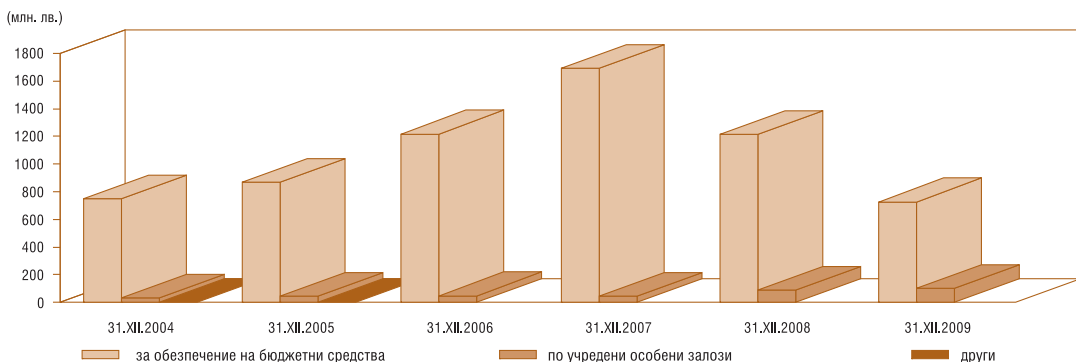
Забележка: Левовата равностойност на ДЦК, деноминирани във валута, е изчислена по определения от БНБ обменен курс на чуждестранните валути към българския лев, валидни за 31 декември 2009 г.

**Търгуеми държавни ценни книжа, емитирани от правителството на външните пазари,
в обращение към 31 декември 2009 г.**

Номер на емисията	Вид на валутата	Падеж на емисията	Общ обем на емисията (номинална стойност)	Лихвен процент	Предстоящо лихвено плащане
XS0145624432 – глобални облигации	EUR	15.01.2013	818 465 000.00	7.50	15.01.2010
	левава равностойност		1 600 778 400.95		
XS0145623624 – глобални облигации	USD	15.01.2015	1 086 351 000.00	8.25	15.01.2010
	левава равностойност		1 481 880 535.59		
Общо в левове			3 082 658 936.54		

Забележка: Левовата равностойност на ДЦК е изчислена по определените от БНБ обменни курсове на чуждестранните валути към българския лев, валидни за 31 декември 2009 г.

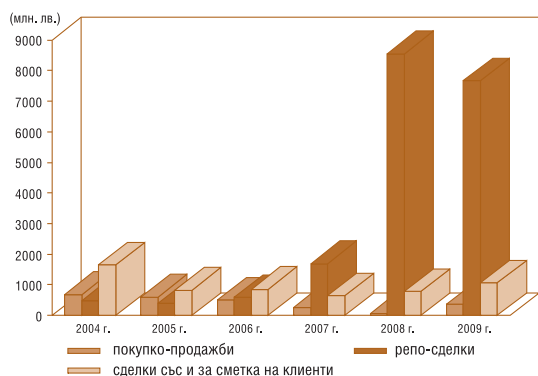
Размер и структура на блокираните ДЦК



Забележка: Левовата равностойност на ДЦК, деноминирани във валута, е изчислена по определения от БНБ обменен курс, валиден за последния работен ден на съответния период.

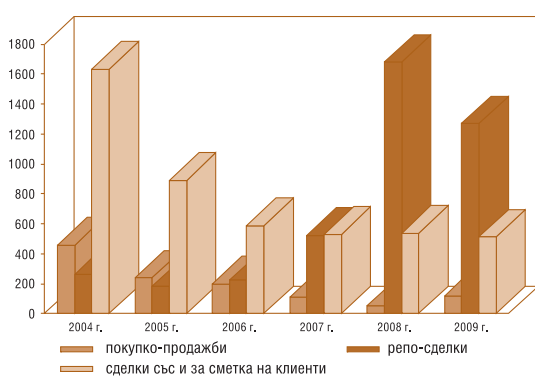
Вторичен пазар на ДЦК

Обем на видовете сделки с търгуеми ДЦК IV тримесечие



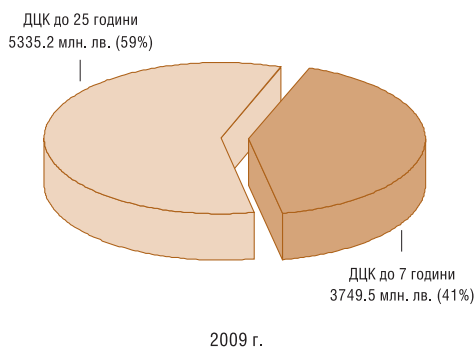
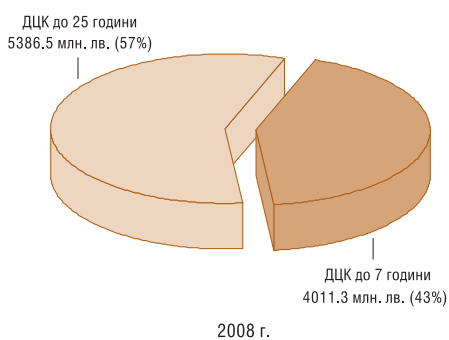
- Забележки:**
1. Обемът на репо-сделките включва обратните репо-сделки и тези, сключени през текущия ден.
 2. Сделките с ДЦК, деноминирани във валута, са в ледова равностойност по определения от БНБ обменен курс на съответната валута в деня на сделката.

Брой на видовете сделки с търгуеми ДЦК IV тримесечие



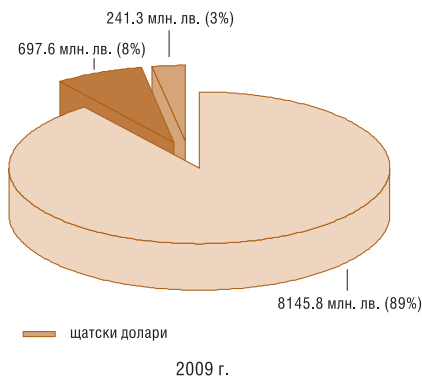
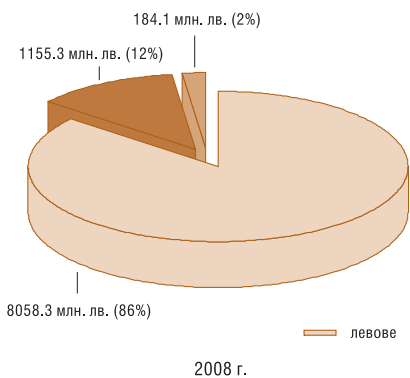
- Забележка:** Броят на репо-сделките включва обратните репо-сделки и тези, сключени през текущия ден.

Обем и структура на сделките с търгуеми ДЦК по срочност на емисиите IV тримесечие



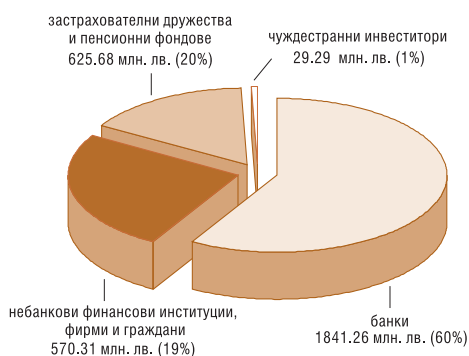
- Забележки:**
1. Обемът на репо-сделките включва обратните репо-сделки и тези, сключени през текущия работен ден.
 2. Сделките с ДЦК, деноминирани във валута, са в ледова равностойност по определения от БНБ обменен курс на съответната валута в деня на сделката.

Обем и структура на сделките с търгуеми ДЦК по валута на емисиите IV тримесечие

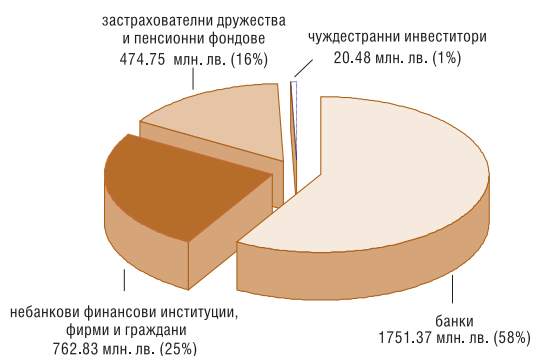


- Забележка:** Ледовата равностойност на сделките с ДЦК, деноминирани във валута, е изчислена по определения от БНБ обменен курс на съответната валута в деня на сделката.

Държатели на ДЦК



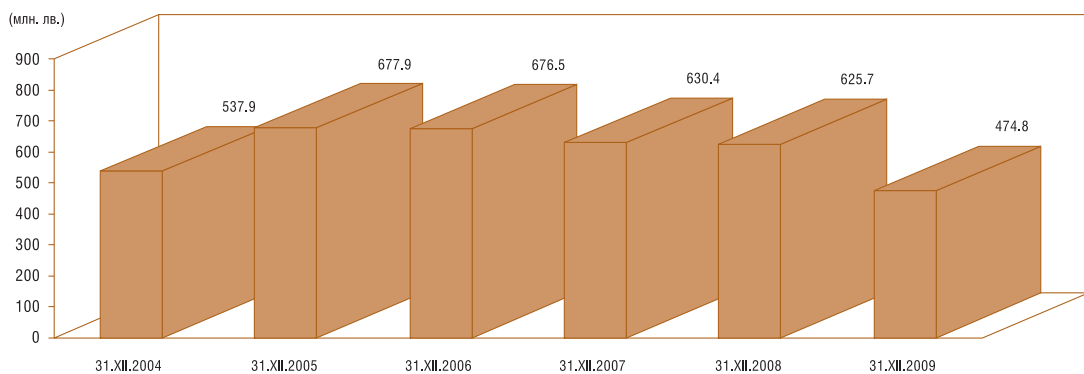
към 31 декември 2008 г.



към 31 декември 2009 г.

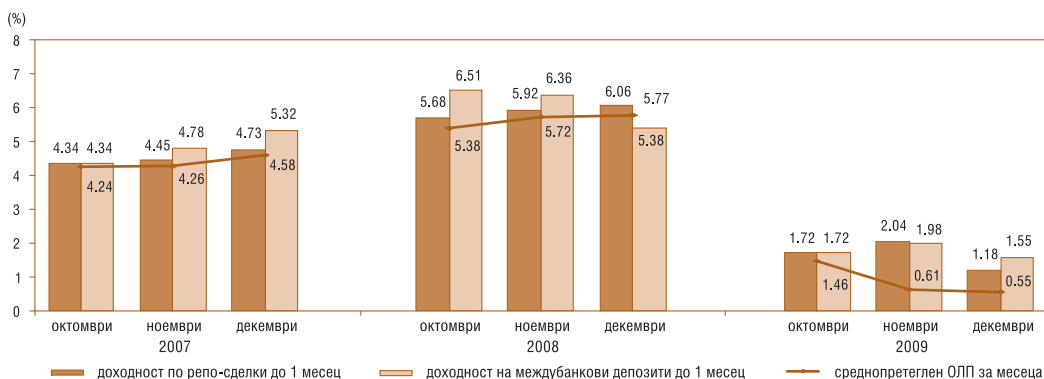
- Забележки:**
1. Левовата равностойност на ДЦК, деноминирани във валута, е изчислена по определения от БНБ обменен курс, валиден за последния работен ден на съответния период.
 2. По данни на БНБ и на участниците в ЕСРОТ.
 3. Включени са целеви емисии, предназначени за граждани.

ДЦК в портфейла на застрахователни дружества и пенсионни фондове



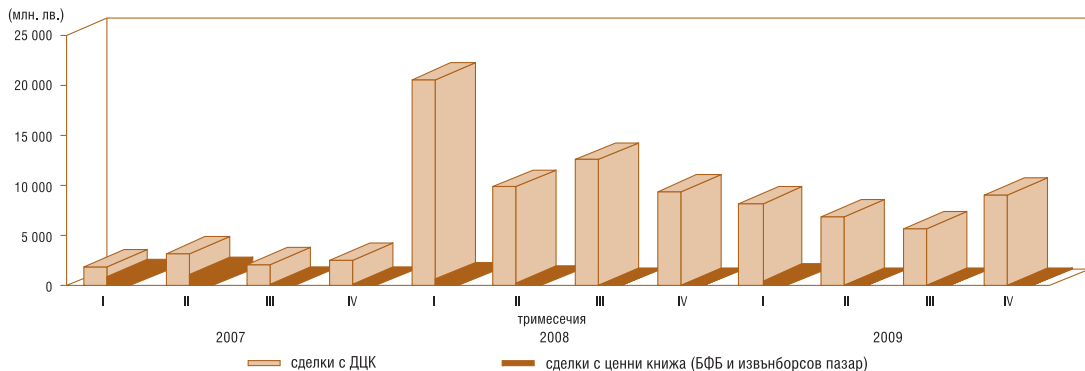
- Забележка:** Левовата равностойност на ДЦК, деноминирани във валута, е изчислена по определения от БНБ обменен курс, валиден за последния работен ден на съответния период.

Доходност по репо-сделки с ДЦК и лихвен процент по междубанковите депозити IV тримесечие



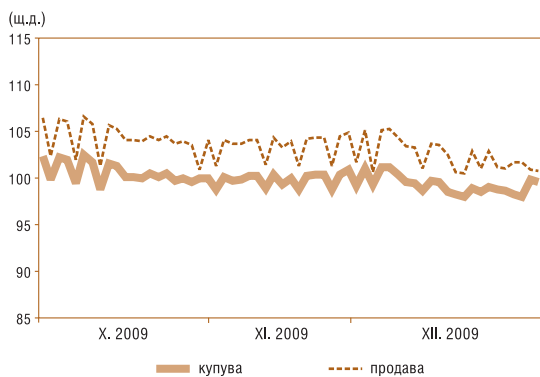
Вторичен пазар на ДЦК

Обем на сключените сделки с ДЦК на вторичния пазар и на сделките с ценни книжа на Българската фондова борса и извънборсовия пазар



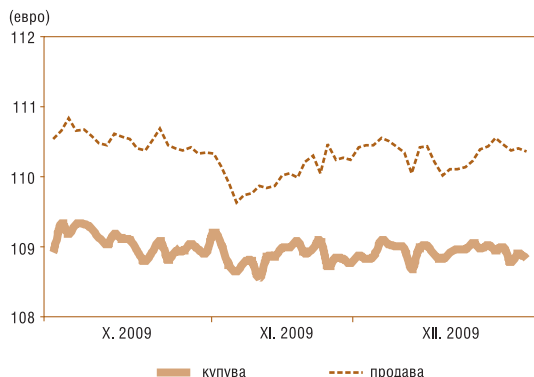
- Забележки:**
1. Обемът на сделките с ДЦК включва покупко-продажбите, репо-сделките (в т.ч. обратните репо-сделки и тези, сключени през текущия ден) и сделките със и за сметка на клиенти.
 2. Сделките с ДЦК, деноминирани във валута, са в левова равностойност по определения от БНБ обменен курс на съответната валута в деня на сделката.
 3. Информацията за обема на сделките на БФБ и извънборсовия пазар е по пазарна стойност и е предоставена от управление „Банково“ на БНБ.

Котировки „купува“ и „продава“ на деноминирани в щатски долари ДЦК, емитирани по ЗУНК



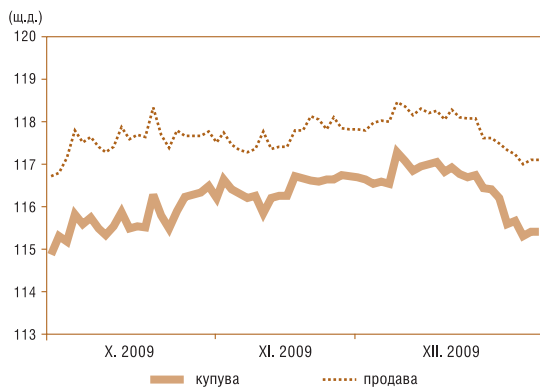
Източник: Reuters.

Котировки „купува“ и „продава“ на българските глобални облигации в евро



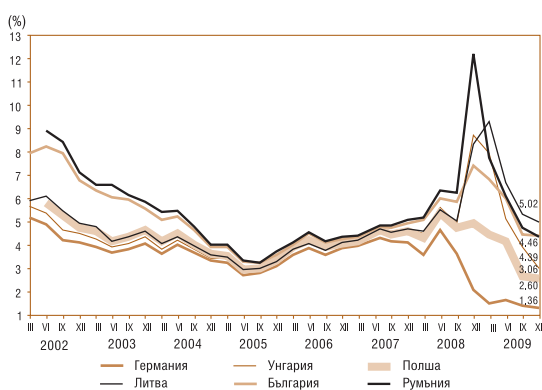
Източник: Reuters.

Котировки „купува“ и „продава“ на българските глобални облигации в щатски долари



Източник: Reuters.

Доходност по 10-годишни еврооблигации



Източник: Reuters.

Списък

на участниците в Електронната система за регистриране и обслужване на търговията с ДЦК (ЕСРОТ)

Код на участника	Наименование	SWIFT адрес	Първичен дилър* – участник в АДЦК	Поддепозитар
БАНКИ				
0120	„ИНВЕСТБАНК“ АД	IORTBGSF	НЕ	ДА
0130	„ОБЩИНСКА БАНКА“ АД	SOMBBGSF	ДА	ДА
0145	„ИНГ БАНК Н.В.“ – КЛОН СОФИЯ	INGBBGSF	НЕ	ДА
0150	„ПЪРВА ИНВЕСТИЦИОННА БАНКА“ АД	FINVBGSF	ДА	ДА
0155	„РАЙФАЙЗЕНБАНК (БЪЛГАРИЯ)“ ЕАД	RZBBBGSF	ДА	ДА
0170	„БАНКА ПИРЕОС БЪЛГАРИЯ“ АД	PIRBGSF	НЕ	ДА
0195	„МКБ ЮНИОНБАНК“ АД	CBUNBGSF	НЕ	ДА
0200	„ОБЕДИНЕНА БЪЛГАРСКА БАНКА“ АД	UBBSBGSF	ДА	ДА
0220	„КОРПОРАТИВНА ТЪРГОВСКА БАНКА“ АД	KORPBGSF	ДА	ДА
0240	„ТЪРГОВСКА БАНКА Д“ АД	DEMBGSF	НЕ	ДА
0250	„СИТИБАНК Н.А.“ – КЛОН СОФИЯ	CITIBGSF	НЕ	ДА
0260	„ТОКУДА БАНК“ АД	CREXBGSF	НЕ	ДА
0300	„БАНКА ДСК“ ЕАД	STSBGSF	ДА	ДА
0400	„СОСИЕТЕ ЖЕНЕРАЛ ЕКСПРЕСБАНК“ АД	TTBBG22	ДА	ДА
0440	„БНП ПАРИБА С.А.“ – КЛОН СОФИЯ	BNPABGSX	НЕ	ДА
0470	„ИНТЕРНЕТЪНЪЛ АСЕТ БАНК“ АД	IABGBGSF	НЕ	ДА
0545	ЧПБ „ТЕКСИМ“ АД	TEXIBGSF	НЕ	НЕ
0561	„АЛИАНЦ БАНК БЪЛГАРИЯ“ АД	BUIBGSF	ДА	ДА
0620	„БЪЛГАРСКА БАНКА ЗА РАЗВИТИЕ“ АД	NASBBGSF	НЕ	ДА
0790	„ЦЕНТРАЛНА КООПЕРАТИВНА БАНКА“ АД	CECBGSF	ДА	ДА
0800	„УНИКРЕДИТ БУЛБАНК“ АД	UNCRBGSF	ДА	ДА
0888	„СИБАНК“ АД	BUIBGSF	ДА	ДА
0920	„ЮРОБАНК И ЕФ ДЖИ БЪЛГАРИЯ“ АД	BPBIBGSF	ДА	ДА
ИНВЕСТИЦИОННИ ПОСРЕДНИЦИ – ИНСТИТУЦИИ, РАЗЛИЧНИ ОТ БАНКИ				
9702	„ЕЛАНА ТРЕЙДИНГ“ АД	-	НЕ	НЕ
9705	„БУЛБРОКЪРС“ АД	-	НЕ	НЕ
9881	„ЕВРО-ФИНАНС“ АД	EUFGBGSF	НЕ	НЕ
ДРУГИ				
1482	МИНИСТЕРСТВО НА ФИНАНСИТЕ	-	НЕ	НЕ
6666	РЕЗЕРВЕН ОБЕЗПЕЧИТЕЛЕН ФОНД	-	НЕ	НЕ

* За периода 1 януари – 31 декември 2009 г.

© Българска народна банка, 2009. Тримесечен бюлетин на управление „Фискални услуги“.

1000 София, пл. „Княз Александър I“ № 1
 Телефон: 9145-1301. Факс: 980 2425, 980 6493
 Предпечатна подготовка: „Печатни издания на БНБ“
 Печат и книговезко изпълнение: Полиграфична база на БНБ

Материалите са получени за редакционна обработка на 15 януари 2010 г.
 Информацията в бюлетина може да се ползва единствено с изричното позоваване на източника.

Първичен пазар на ДЦК

ДЪРЖАВНИ ЦЕННИ КНИЖА, РЕАЛИЗИРАНИ ЧРЕЗ АУКЦИОНИ, НАМИРАЩИ СЕ В ОБРАЩЕНИЕ КЪМ 31 ДЕКЕМВРИ 2009 г.

СЪКРОВИЩНИ ОБЛИГАЦИИ, ЕМИТИРАНИ В ЛЕВОВЕ

Номер на емисията/дата на емисията	Дата на плащането	Падеж на емисията	Брой дни	Номинална стойност (лв.)			Фактически преведена сума (лв.)	Отстъпка от номинала (лв.)	Надбавка над номинала (лв.)	Цена на 100 лв. номинал (лв.)				Годишна лихва (%)	Средна годишна доходност (%)		ОЛП към датата на емисията (плащането) (%)
				на предложеното от МФ количество	на допуснатите до участие в аукциона поръчки	на одобрените поръчки				Средна цена на допуснатите до участие в аукциона поръчки	Минимална цена на одобрените поръчки	Максимална цена на одобрените поръчки	Средна цена на одобрените поръчки		на допуснатите до участие в аукциона поръчки	на одобрените поръчки	
*BG 20 301 07119/07.02.2007		07.02.2010	1096	150 000 000.00	409 250 000.00	150 000 000.00							3.80				
I отваряне	07.02.2007	07.02.2010		35 000 000.00	112 250 000.00	35 000 000.00	34 706 373.76	293 626.24	0.00	98.83	99.02	99.30	99.16	3.80	4.26	4.14	3.53
II отваряне	18.04.2007	07.02.2010		35 000 000.00	82 500 000.00	35 000 000.00	34 874 435.02	381 064.99	0.00	98.62	98.66	99.43	98.91	3.80	4.37	4.26	3.68
III отваряне	06.06.2007	07.02.2010		20 000 000.00	75 800 000.00	20 000 000.00	19 901 995.01	346 005.00	0.00	97.94	98.15	99.00	98.27	3.80	4.68	4.54	3.84
IV отваряне	08.08.2007	07.02.2010		30 000 000.00	67 300 000.00	30 000 000.00	29 528 880.00	474 120.00	0.00	98.00	98.18	98.80	98.42	3.80	4.71	4.52	4.10
V отваряне	24.10.2007	07.02.2010		30 000 000.00	71 400 000.00	30 000 000.00	29 877 515.00	365 485.00	0.00	97.99	98.48	99.07	98.78	3.80	4.79	4.41	4.24
Общо 3-годишни				150 000 000.00	409 250 000.00	150 000 000.00	148 889 198.79	1 860 301.23	0.00								
*BG 20 301 05113/16.02.2005		16.02.2010	1826	100 000 000.00	384 110 000.00	100 000 000.00							3.750				
I отваряне	16.02.2005	16.02.2010		25 000 000.00	108 300 000.00	25 000 000.00	25 357 910.01	0.00	357 910.01	100.58	100.95	102.47	101.43	3.750	3.65	3.46	1.89
II отваряне	11.05.2005	16.02.2010		25 000 000.00	98 810 000.00	25 000 000.00	25 804 460.00	0.00	589 460.00	101.52	101.92	102.87	102.36	3.750	3.43	3.24	2.03
III отваряне	17.08.2005	16.02.2010		25 000 000.00	105 900 000.00	25 000 000.00	25 794 300.01	0.00	791 800.00	102.45	102.92	103.56	103.17	3.750	3.19	3.01	2.04
IV отваряне	12.10.2005	16.02.2010		25 000 000.00	71 100 000.00	25 000 000.00	25 919 105.00	0.00	771 605.00	102.70	102.84	104.05	103.09	3.750	3.10	3.01	2.04
*BG 20 300 06113/25.01.2006		25.01.2011	1826	225 000 000.00	560 555 000.00	225 000 000.00							3.000				
I отваряне	25.01.2006	25.01.2011		45 000 000.00	125 710 000.00	45 000 000.00	44 267 839.00	732 161.00	0.00	97.84	98.08	99.08	98.37	3.000	3.50	3.38	2.21
II отваряне	22.03.2006	25.01.2011		45 000 000.00	75 100 000.00	45 000 000.00	43 774 875.00	1 432 125.00	0.00	96.44	96.27	98.75	96.82	3.000	3.85	3.76	2.28
III отваряне	31.05.2006	25.01.2011		45 000 000.00	72 870 000.00	45 000 000.00	43 427 757.50	2 040 242.50	0.00	94.84	94.97	97.25	95.47	3.000	4.28	4.12	2.57
IV отваряне	15.11.2006	25.01.2011		20 000 000.00	77 450 000.00	20 000 000.00	19 409 160.00	776 840.00	0.00	95.68	95.95	98.00	96.12	3.000	4.17	4.05	3.19
V отваряне	21.10.2009	25.01.2011		35 000 000.00	136 850 000.00	35 000 000.00	34 950 937.50	301 062.50	0.00	98.62	98.90	99.31	99.14	3.000	4.18	3.74	1.46
VI отваряне	18.11.2009	25.01.2011		35 000 000.00	72 575 000.00	35 000 000.00	35 003 175.01	329 325.00	0.00	98.86	98.95	99.31	99.06	3.000	4.04	3.86	0.61

* Емисия от отворен тип.

Забележка: Доходността на съкровищните облигации се изчислява съгласно прилаганата от МФ методика и възприетата от 1.1.2001 г. лихвена конвенция (ACT/ACT), като за ДЦК, емитирани до 22.XI.2004 г., се използва вградената в MICROSOFT EXCEL функция за доход (YIELD), а за ДЦК, емитирани след 22.XI.2004 г., се използва формулата ISMA – International Yield.

(продължава)

Първичен пазар на ДЦК

СЪКРОВИЩНИ ОБЛИГАЦИИ, ЕМИТИРАНИ В ЛЕВОВЕ

(продължение)

Номер на емисията/дата на емисията	Дата на плащането	Падеж на емисията	Брой дни	Номинална стойност (лв.)			Фактически преведена сума (лв.)	Отстъпка от номинала (лв.)	Надбавка над номинала (лв.)	Цена на 100 лв. номинал (лв.)				Годишна лихва (%)	Средна годишна доходност (%)		ОЛП към датата на емисията (плащането) (%)
				на предложеното от МФ количество	на допуснатите до участие в аукциона поръчки	на одобрените поръчки				Средна цена на допуснатите до участие в аукциона поръчки	Минимална цена на одобрените поръчки	Максимална цена на одобрените поръчки	Средна цена на одобрените поръчки		на допуснатите до участие в аукциона поръчки	на одобрените поръчки	
*BG 20 300 07111/24.01.2007		24.01.2012	1826	295 000 000.00	715 027 198.00	295 000 000.00							4.000				
I отваряне	24.01.2007	24.01.2012		35 000 000.00	101 600 000.00	35 000 000.00	34 725 745.00	274 255.00	0.00	98.81	99.02	100.00	99.22	4.000	4.31	4.22	3.43
II отваряне	07.03.2007	24.01.2012		30 000 000.00	94 000 000.00	30 000 000.00	30 051 310.00	86 690.00	0.00	99.25	99.60	99.99	99.71	4.000	4.21	4.11	3.52
III отваряне	23.05.2007	24.01.2012		25 000 000.00	88 950 000.00	25 000 000.00	24 898 140.00	325 000.00	0.00	97.98	98.15	99.30	98.29	4.000	4.53	4.46	3.81
IV отваряне	25.07.2007	24.01.2012		35 000 000.00	92 402 198.00	35 000 000.00	34 145 845.01	857 654.99	0.00	96.44	97.19	98.00	97.55	4.000	4.95	4.66	4.01
V отваряне	26.09.2007	24.01.2012		25 000 000.00	72 650 000.00	25 000 000.00	24 664 605.00	510 395.00	0.00	97.51	97.82	98.25	97.96	4.000	4.69	4.57	4.09
VI отваряне	28.11.2007	24.01.2012		30 000 000.00	43 350 000.00	30 000 000.00	29 507 110.00	909 890.00	0.00	96.37	96.00	98.49	96.97	4.000	5.04	4.87	4.26
VII отваряне	13.05.2009	24.01.2012		35 000 000.00	38 475 000.00	35 000 000.00	33 981 270.00	1 435 230.00	0.00	95.72	95.08	97.00	95.90	4.000	5.82	5.74	2.27
VIII отваряне	15.07.2009	24.01.2012		30 000 000.00	43 300 000.00	30 000 000.00	29 082 475.00	1 481 525.00	0.00	94.22	93.80	96.51	95.06	4.000	6.62	6.23	2.24
IX отваряне	25.11.2009	24.01.2012		20 000 000.00	49 750 000.00	20 000 000.00	20 221 360.00	50 640.00	0.00	99.34	99.62	100.00	99.75	4.000	4.37	4.17	0.61
X отваряне	09.12.2009	24.01.2012		30 000 000.00	90 550 000.00	30 000 000.00	30 420 610.01	34 890.84	2 500.84	99.41	99.65	100.08	99.89	4.000	4.34	4.10	0.55
*BG 20 300 08119/20.02.2008		20.02.2013	1827	95 000 000.00	256 279 000.00	84 800 000.00							4.250				
I отваряне	20.02.2008	20.02.2013		30 000 000.00	84 775 000.00	30 000 000.00	29 426 850.00	573 150.00	0.00	97.00	97.16	99.75	98.09	4.250	5.00	4.74	4.75
II отваряне	18.06.2008	20.02.2013		35 000 000.00	91 229 000.00	35 000 000.00	33 690 935.50	1 792 064.50	0.00	92.56	93.99	97.35	94.88	4.250	6.21	5.59	4.96
III отваряне	22.10.2008	20.02.2013		30 000 000.00	80 275 000.00	19 800 000.00	18 108 260.00	1 836 280.00	0.00	85.53	89.76	93.02	90.73	4.250	8.49	6.88	5.38
*BG 20 300 09117/18.02.2009		18.02.2014	1826	120 000 000.00	233 800 000.00	103 000 000.00							4.450				
I отваряне	18.02.2009	18.02.2014		30 000 000.00	78 975 000.00	30 000 000.00	27 707 440.00	2 292 560.00	0.00	91.15	91.41	93.50	92.36	4.450	6.66	6.35	3.92
II отваряне	24.06.2009	18.02.2014		30 000 000.00	18 875 000.00	13 000 000.00	12 019 895.00	1 180 305.00	0.00	89.66	90.02	92.03	90.92	4.450	7.22	6.87	2.35
III отваряне	30.10.2009	18.02.2014		30 000 000.00	81 900 000.00	30 000 000.00	29 592 150.01	674 849.99	0.00	96.82	97.20	98.96	97.75	4.450	5.35	5.10	1.46
IV отваряне	16.12.2009	18.02.2014		30 000 000.00	54 050 000.00	30 000 000.00	29 993 910.00	444 090.00	0.00	97.88	98.06	99.40	98.52	4.450	5.08	4.90	0.55
Общо 5-годишни				835 000 000.00	2 149 771 198.00	807 800 000.00	795 947 429.56	20 371 226.32	2 513 275.85								
Общо средносрочни ДЦК				985 000 000.00	2 559 021 198.00	957 800 000.00	944 836 628.35	22 231 527.55	2 513 275.85								

* Емисия от отворен тип.

Забележка: Доходността на съкровищните облигации се изчислява съгласно прилаганата от МФ методика и възприетата от 1.1.2001 г. лихвена конвенция (ACT/ACT), като за ДЦК, емитирани до 22.XI.2004 г., се използва вградената в MICROSOFT EXCEL функция за доход (YIELD), а за ДЦК, емитирани след 22.XI.2004 г., се използва формулата ISMA – International Yield.

(продължава)

Първичен пазар на ДЦК

СЪКРОВИЩНИ ОБЛИГАЦИИ, ЕМИТИРАНИ В ЛЕВОВЕ

(продължение)

Номер на емисията/дата на емисията	Дата на плащането	Падеж на емисията	Брой дни	Номинална стойност (лв.)			Фактически преведена сума (лв.)	Отстъпка от номинала (лв.)	Надбавка над номинала (лв.)	Цена на 100 лв. номинал (лв.)				Годишна лихва (%)	Средна годишна доходност (%)		ОЛП към датата на емисията (плащането) (%)
				на предложеното от МФ количество	на допуснатите до участие в аукциона поръчки	на одобрените поръчки				Средна цена на допуснатите до участие в аукциона поръчки	Минимална цена на одобрените поръчки	Максимална цена на одобрените поръчки	Средна цена на одобрените поръчки		на допуснатите до участие в аукциона поръчки	на одобрените поръчки	
*BG 20 401 03215/05.02.2003		05.02.2010	2557	105 000 000.00	276 590 000.00	105 000 000.00								5.875			
I отваряне	05.02.2003	05.02.2010		20 000 000.00	77 850 000.00	20 000 000.00	20 084 010.00	0.00	84 010.00	99.51	100.07	103.91	100.42	5.875	5.96	5.80	2.50
II отваряне	16.04.2003	05.02.2010		20 000 000.00	49 650 000.00	20 000 000.00	20 005 125.01	220 875.00	0.00	98.20	98.48	100.09	98.90	5.875	6.20	6.07	2.56
III отваряне	09.05.2003	05.02.2010		20 000 000.00	34 800 000.00	20 000 000.00	19 912 370.00	387 630.00	0.00	97.44	97.43	98.81	98.06	5.875	6.33	6.22	2.95
IV отваряне	23.07.2003	05.02.2010		15 000 000.00	46 260 000.00	15 000 000.00	15 692 444.98	0.00	287 444.99	101.12	101.59	102.85	101.92	5.875	5.68	5.54	2.52
V отваряне	22.10.2003	05.02.2010		30 000 000.00	68 030 000.00	30 000 000.00	31 059 344.49	0.00	681 344.50	101.51	101.77	103.03	102.27	5.875	5.61	5.48	2.59
*BG 20 401 04213/11.02.2004		11.02.2011	2557	80 000 000.00	303 310 000.00	80 000 000.00								4.750			
I отваряне	11.02.2004	11.02.2011		20 000 000.00	76 850 000.00	20 000 000.00	19 683 320.01	316 679.99	0.00	97.64	98.20	99.85	98.42	4.750	5.16	5.02	2.51
II отваряне	05.05.2004	11.02.2011		20 000 000.00	39 060 000.00	20 000 000.00	19 572 544.00	645 455.99	0.00	96.07	96.06	99.71	96.77	4.750	5.43	5.31	2.59
III отваряне	03.11.2004	11.02.2011		20 000 000.00	90 400 000.00	20 000 000.00	20 139 570.00	78 430.00	0.00	98.76	99.30	100.10	99.61	4.750	4.96	4.82	2.44
IV отваряне	08.12.2004	11.02.2011		20 000 000.00	97 000 000.00	20 000 000.00	20 646 640.00	0.00	338 640.00	100.78	101.22	102.61	101.69	4.750	4.66	4.48	2.36
Общо 7-годишни				185 000 000.00	579 900 000.00	185 000 000.00	186 795 368.49	1 649 070.98	1 391 439.49								
*BG 20 402 02215/17.04.2002		17.04.2012	3653	90 000 000.00	202 867 400.00	84 920 000.00								7.50			
I отваряне	17.04.2002	17.04.2012		15 000 000.00	72 080 000.00	15 000 000.00	14 720 665.01	279 334.99	0.00	95.24	96.54	101.40	98.14	7.50	8.21	7.77	4.08
II отваряне	24.04.2002	17.04.2012		25 000 000.00	59 589 600.00	25 000 000.00	24 227 272.51	807 727.49	0.00	95.47	95.94	97.91	96.77	7.50	8.17	7.97	4.08
III отваряне	19.06.2002	17.04.2012		25 000 000.00	42 338 500.00	25 000 000.00	24 302 575.01	1 019 925.00	0.00	94.84	95.33	97.29	95.92	7.50	8.27	8.10	3.71
IV отваряне	24.07.2002	17.04.2012		25 000 000.00	28 859 300.00	19 920 000.00	19 077 708.99	1 242 683.00	0.00	93.10	92.81	98.16	93.76	7.50	8.54	8.44	3.67
*BG 20 400 03217/08.01.2003		08.01.2013	3653	50 000 000.00	150 644 800.00	50 000 000.00								7.50			
I отваряне	08.01.2003	08.01.2013		30 000 000.00	94 289 800.00	30 000 000.00	31 224 784.99	0.00	1 224 784.99	102.73	103.67	105.17	104.08	7.50	7.11	6.93	3.31
II отваряне	02.04.2003	08.01.2013		20 000 000.00	56 355 000.00	20 000 000.00	21 382 630.03	0.00	1 036 630.01	104.05	104.76	106.02	105.18	7.50	6.93	6.78	2.56
*BG 20 403 03211/02.07.2003		02.07.2013	3653	50 000 000.00	148 103 000.00	50 000 000.00								5.75			
I отваряне	02.07.2003	02.07.2013		20 000 000.00	69 350 000.00	20 000 000.00	19 763 860.01	236 139.99	0.00	97.29	98.20	100.75	98.82	5.75	6.12	5.91	2.52
II отваряне	01.10.2003	02.07.2013		30 000 000.00	78 753 000.00	30 000 000.00	29 743 095.01	685 905.01	0.00	97.06	97.30	98.99	97.71	5.75	6.15	6.06	2.59

* Емисия от отворен тип.

Забележка: Доходността на съкровищните облигации се изчислява съгласно прилаганата от МФ методика и възприетата от 1.1.2001 г. лихвена конвенция (ACT/ACT), като за ДЦК, емитирани до 22.XI.2004 г., се използва вградената в MICROSOFT EXCEL функция за доход (YIELD), а за ДЦК, емитирани след 22.XI.2004 г., се използва формулата ISMA – International Yield.

(продължава)

Първичен пазар на ДЦК

СКРОВОИЩНИ ОБЛИГАЦИИ, ЕМИТИРАНИ В ЛЕВОЕ

(продължение)

Номер на емисията/дата на емисията	Дата на плащането	Падеж на емисията	Брой дни	Номинална стойност (лв.)			Фактически преведена сума (лв.)	Отстъпка от номинала (лв.)	Надбавка над номинала (лв.)	Цена на 100 лв. номинал (лв.)				Годишна лихва (%)	Средна годишна доходност (%)		ОЛП към датата на емисията (плащането) (%)
				на предложеното от МФ количество	на допуснатите до участие в аукциона поръчки	на одобрените поръчки				Средна цена на допуснатите до участие в аукциона поръчки	Минимална цена на одобрените поръчки	Максимална цена на одобрените поръчки	Средна цена на одобрените поръчки		на допуснатите до участие в аукциона поръчки	на одобрените поръчки	
*BG 20 400 04215/04.02.2004		04.02.2014	3653	80 000 000.00	332 118 000.00	80 000 000.00							5.20				
I отваряне	04.02.2004	04.02.2014		20 000 000.00	85 300 000.00	20 000 000.00	19 570 500.01	429 499.99	0.00	96.65	97.57	100.48	97.85	5.20	5.64	5.48	2.51
II отваряне	14.04.2004	04.02.2014		20 000 000.00	82 680 000.00	20 000 000.00	20 037 891.47	160 108.50	0.00	98.28	98.93	99.61	99.20	5.20	5.43	5.30	2.55
III отваряне	06.10.2004	04.02.2014		20 000 000.00	86 010 000.00	20 000 000.00	20 129 630.03	50 369.98	0.00	98.66	99.55	100.40	99.75	5.20	5.37	5.23	2.39
IV отваряне	17.11.2004	04.02.2014		20 000 000.00	78 128 000.00	20 000 000.00	20 591 255.01	0.00	293 255.01	100.30	100.79	102.40	101.47	5.20	5.16	5.01	2.44
*BG 20 400 05212/12.01.2005		12.01.2015	3652	150 000 000.00	637 757 000.00	150 000 000.00								4.25			
I отваряне	12.01.2005	12.01.2015		25 000 000.00	130 600 000.00	25 000 000.00	25 170 640.00	0.00	170 640.00	98.72	100.16	102.35	100.68	4.25	4.46	4.21	2.37
II отваряне	09.03.2005	12.01.2015		25 000 000.00	102 150 000.00	25 000 000.00	25 434 249.97	0.00	271 749.96	100.18	100.80	104.27	101.09	4.25	4.27	4.16	1.91
III отваряне	08.06.2005	12.01.2015		15 000 000.00	86 325 000.00	15 000 000.00	15 817 572.50	0.00	561 072.50	102.25	103.42	104.96	103.74	4.25	4.00	3.82	2.06
IV отваряне	06.07.2005	12.01.2015		35 000 000.00	158 625 000.00	35 000 000.00	37 464 134.98	0.00	1 750 135.00	103.88	104.71	106.60	105.00	4.25	3.80	3.66	2.04
V отваряне	21.09.2005	12.01.2015		25 000 000.00	79 707 000.00	25 000 000.00	26 806 635.01	0.00	1 599 135.00	105.59	105.99	107.39	106.40	4.25	3.57	3.47	2.04
VI отваряне	05.10.2005	12.01.2015		25 000 000.00	80 350 000.00	25 000 000.00	26 797 595.03	0.00	1 550 095.02	105.60	105.94	107.25	106.20	4.25	3.57	3.49	2.04
*BG 20 400 06210/04.01.2006		04.01.2016	3652	170 000 000.00	456 930 000.00	170 000 000.00								3.50			
I отваряне	04.01.2006	04.01.2016		50 000 000.00	96 350 000.00	50 000 000.00	49 132 245.03	877 254.97	9 500.00	97.58	97.65	101.75	98.26	3.50	3.83	3.74	2.21
II отваряне	22.02.2006	04.01.2016		30 000 000.00	107 905 000.00	30 000 000.00	29 423 549.00	717 451.00	0.00	96.63	97.23	98.75	97.61	3.50	3.95	3.83	2.25
III отваряне	26.04.2006	04.01.2016		50 000 000.00	97 410 000.00	50 000 000.00	46 546 793.00	3 988 207.00	0.00	90.64	91.25	96.81	92.02	3.50	4.77	4.58	2.48
IV отваряне	26.07.2006	04.01.2016		20 000 000.00	67 765 000.00	20 000 000.00	18 242 870.50	1 799 129.50	0.00	88.06	90.15	92.59	91.00	3.50	5.17	4.74	2.69
V отваряне	20.12.2006	04.01.2016		20 000 000.00	87 500 000.00	20 000 000.00	19 396 745.02	927 254.99	0.00	94.37	95.18	96.39	95.36	3.50	4.30	4.16	3.26
*BG 20 400 07218/10.01.2007		10.01.2017	3653	250 000 000.00	716 040 000.00	250 000 000.00								4.25			
I отваряне	10.01.2007	10.01.2017		35 000 000.00	133 640 000.00	35 000 000.00	34 977 369.00	57 980.73	35 349.73	99.11	99.52	104.00	99.94	4.25	4.42	4.31	3.43
II отваряне	21.02.2007	10.01.2017		30 000 000.00	120 700 000.00	30 000 000.00	30 063 500.00	83 500.00	0.00	99.05	99.44	100.06	99.72	4.25	4.42	4.34	3.53
III отваряне	14.03.2007	10.01.2017		30 000 000.00	98 700 000.00	30 000 000.00	30 273 680.00	150.00	54 830.00	99.62	99.96	100.80	100.18	4.25	4.35	4.28	3.52
IV отваряне	09.05.2007	10.01.2017		25 000 000.00	93 600 000.00	25 000 000.00	25 109 505.00	237 995.00	0.00	98.33	98.51	99.76	99.05	4.25	4.52	4.43	3.81
V отваряне	11.07.2007	10.01.2017		35 000 000.00	87 600 000.00	35 000 000.00	33 585 695.00	1 417 805.00	0.00	95.25	95.40	98.00	99.95	4.25	4.95	4.85	4.01
VI отваряне	19.09.2007	10.01.2017		35 000 000.00	69 050 000.00	35 000 000.00	34 685 055.00	605 445.00	0.00	96.82	97.16	99.60	98.27	4.25	4.74	4.54	4.09
VII отваряне	14.11.2007	10.01.2017		30 000 000.00	53 700 000.00	30 000 000.00	29 309 980.00	1 134 020.00	0.00	94.65	94.05	99.00	96.22	4.25	5.06	4.83	4.26
VIII отваряне	05.12.2007	10.01.2017		30 000 000.00	59 050 000.00	30 000 000.00	28 487 780.00	2 028 220.00	0.00	91.69	92.51	95.01	93.24	4.25	5.50	5.27	4.58

* Емисия от отворен тип.

Забележка: Доходността на скривоищните облигации се изчислява съгласно прилаганата от МФ методика и възприетата от 1.1.2001 г. лихвена конвенция (ACT/ACT), като за ДЦК, емитирани до 22.XI.2004 г., се използва вградената в MICROSOFT EXCEL функция за доход (YIELD), а за ДЦК, емитирани след 22.XI.2004 г., се използва формулата ISMA – International Yield.

(продължава)

Първичен пазар на ДЦК

СЪКРОВИЩНИ ОБЛИГАЦИИ, ЕМИТИРАНИ В ЛЕВОВЕ

(продължение)

Номер на емисията/дата на емисията	Дата на плащането	Падеж на емисията	Брой дни	Номинална стойност (лв.)			Фактически преведена сума (лв.)	Отстъпка от номинала (лв.)	Надбавка над номинала (лв.)	Цена на 100 лв. номинал (лв.)				Годишна лихва (%)	Средна годишна доходност (%)		ОЛП към датата на емисията (плащането) (%)
				на предложеното от МФ количество	на допуснатите до участие в аукциона поръчки	на одобрените поръчки				Средна цена на допуснатите до участие в аукциона поръчки	Минимална цена на одобрените поръчки	Максимална цена на одобрените поръчки	Средна цена на одобрените поръчки		на допуснатите до участие в аукциона поръчки	на одобрените поръчки	
*BG 20 400 08216/16.01.2008		16.01.2018	3653	200 000 000.00	506 285 000.00	168 500 000.00							4.50				
I отваряне	16.01.2008	16.01.2018		30 000 000.00	70 000 000.00	30 000 000.00	28 587 510.00	1 412 490.00	0.00	93.21	93.85	98.01	95.29	4.50	5.46	5.17	4.68
II отваряне	12.03.2008	16.01.2018		35 000 000.00	97 135 000.00	35 000 000.00	34 614 933.50	626 566.50	0.00	96.11	97.00	100.20	98.21	4.50	5.07	4.78	4.83
III отваряне	21.05.2008	16.01.2018		40 000 000.00	88 775 000.00	40 000 000.00	38 764 150.00	1 855 850.00	0.00	92.64	94.35	96.65	95.36	4.50	5.57	5.18	4.93
IV отваряне	01.10.2008	16.01.2018		30 000 000.00	96 600 000.00	30 000 000.00	27 045 295.00	3 239 705.00	0.00	83.09	88.11	91.51	89.20	4.50	7.13	6.12	5.38
V отваряне	12.11.2008	16.01.2018		35 000 000.00	85 575 000.00	3 500 000.00	2 951 915.00	599 185.00	0.00	72.94	81.51	83.57	82.88	4.50	9.07	7.19	5.72
VI отваряне	10.12.2008	16.01.2018		30 000 000.00	68 200 000.00	30 000 000.00	25 145 330.00	5 397 670.00	0.00	77.33	81.41	83.49	82.01	4.50	8.22	7.36	5.77
*BG 20 400 09214/28.01.2009		28.01.2019	3652	195 000 000.00	374 975 000.00	157 500 000.00								4.95			
I отваряне	28.01.2009	28.01.2019		30 000 000.00	71 800 000.00	30 000 000.00	25 458 095.00	4 541 905.00	0.00	83.31	83.92	86.87	84.86	4.95	7.47	7.21	5.17
II отваряне	08.04.2009	28.01.2019		35 000 000.00	59 050 000.00	35 000 000.00	30 330 160.00	5 002 340.00	0.00	83.47	83.60	88.17	85.71	4.95	7.48	7.11	3.53
III отваряне	27.05.2009	28.01.2019		35 000 000.00	35 475 000.00	24 975 000.00	21 303 060.00	4 074 037.50	0.00	82.35	80.66	86.51	83.69	4.95	7.70	7.47	2.27
IV отваряне	29.07.2009	28.01.2019		35 000 000.00	24 250 000.00	7 525 000.00	6 086 170.00	1 439 582.50	0.00	77.76	80.33	81.42	80.87	4.95	8.57	7.99	2.24
V отваряне	30.09.2009	28.01.2019		30 000 000.00	98 550 000.00	30 000 000.00	25 830 589.99	4 430 410.01	0.00	84.13	84.78	85.81	85.23	4.95	7.46	7.27	1.57
VI отваряне	02.10.2009	28.01.2019		30 000 000.00	85 850 000.00	30 000 000.00	25 884 690.01	4 385 310.00	0.00	84.63	85.21	85.64	85.38	4.95	7.38	7.25	1.46
Общо 10-годишни				1 235 000 000.00	3 525 720 200.00	1 160 920 000.00	1 123 499 360.62	55 791 158.65	8 557 177.22								
Общо дългосрочни ДЦК				1 420 000 000.00	4 105 620 200.00	1 345 920 000.00	1 310 294 729.11	57 440 229.63	9 948 616.71								
Общо ДЦК, реализирани чрез аукциони в левове				2 405 000 000.00	6 664 641 398.00	2 303 720 000.00	2 255 131 357.46	79 671 757.18	12 461 892.56								

* Емисия от отворен тип.

Забележка: Доходността на съкровищните облигации се изчислява съгласно прилаганата от МФ методика и възприетата от 1.1.2001 г. лихвена конвенция (ACT/ACT), като за ДЦК, емитирани до 22.XI.2004 г., се използва вградената в MICROSOFT EXCEL функция за доход (YIELD), а за ДЦК, емитирани след 22.XI.2004 г., се използва формулата ISMA – International Yield.

(продължава)

Първичен пазар на ДЦК

ДЪРЖАВНИ ЦЕННИ КНИЖА, РЕАЛИЗИРАНИ ЧРЕЗ АУКЦИОНИ, НАМИРАЩИ СЕ В ОБРАЩЕНИЕ КЪМ 31 ДЕКЕМВРИ 2009 г.

СЪКРОВИЩНИ ОБЛИГАЦИИ, ЕМИТИРАНИ В ЕВРО

(продължение)

Номер на емисията/дата на емисията	Дата на плащането	Падеж на емисията	Брой дни	Номинална стойност (евро)			Фактически преведена сума (евро)	Отстъпка от номинала (евро)	Надбавка над номинала (евро)	Цена на 100 евро номинал (евро)				Годишна лихва (%)	Средна годишна доходност (%)		ОЛП към датата на емисията (плащането) (%)
				на предложеното от МФ количество	на допуснатите до участие в аукциона поръчки	на одобрените поръчки				Средна цена на допуснатите до участие в аукциона поръчки	Минимална цена на одобрените поръчки	Максимална цена на одобрените поръчки	Средна цена на одобрените поръчки		на допуснатите до участие в аукциона поръчки	на одобрените поръчки	
*BG 20 402 03213/24.02.2003		24.05.2010	2646	75 000 000.00	216 465 000.00	105 000 000.00							5.75				
I отваряне	24.02.2003	24.05.2010		50 000 000.00	139 990 000.00	50 000 000.00	50 496 505.01	0.00	496 505.01	100.27	100.60	103.15	100.99	5.75	5.70	5.58	2.50
II отваряне	14.03.2003	24.05.2010		25 000 000.00	76 475 000.00	55 000 000.00	55 458 140.00	0.00	304 140.00	100.28	100.10	101.95	100.55	5.75	5.70	5.65	2.52
Общо 7-годишн и 3-месеца				75 000 000.00	216 465 000.00	105 000 000.00	105 954 645.01	0.00	800 645.01								
*BG 20 404 03219/12.11.2003		11.10.2018	5447	100 000 000.00	350 871 536.00	100 000 000.00							6.00				
I отваряне	12.11.2003	11.10.2018		20 000 000.00	73 628 536.00	20 000 000.00	18 962 764.79	1 037 235.21	0.00	92.13	93.90	101.97	94.81	6.00	6.85	6.55	2.60
II отваряне	23.01.2004	11.10.2018		50 000 000.00	124 820 000.00	50 000 000.00	50 305 055.50	285 946.50	1 002.00	98.62	98.74	101.45	99.43	6.00	6.14	6.06	2.83
III отваряне	06.08.2004	11.10.2018		15 000 000.00	62 878 000.00	15 000 000.00	15 376 060.48	0.00	88 060.47	99.40	100.27	101.91	100.59	6.00	6.06	5.94	2.44
IV отваряне	07.01.2005	11.10.2018		15 000 000.00	89 545 000.00	15 000 000.00	16 805 042.50	0.00	1 587 542.50	109.07	110.38	110.91	110.58	6.00	5.14	4.99	2.37
Общо 14 години и 11 месеца				100 000 000.00	350 871 536.00	100 000 000.00	101 448 923.27	1 323 181.71	1 676 604.97								
Общо дългосрочни ДЦК				175 000 000.00	567 336 536.00	205 000 000.00	207 403 568.28	1 323 181.71	2 477 249.98								
Общо ДЦК, реализирани чрез аукциони в евро				175 000 000.00	567 336 536.00	205 000 000.00	207 403 568.28	1 323 181.71	2 477 249.98								

* Емисия от отворен тип.

Забележка: Доходността на съкровищните облигации се изчислява съгласно прилаганата от МФ методика и възприетата от 1.1.2001 г. лихвена конвенция (ACT/ACT), като за ДЦК, емитирани до 22.XI.2004 г., се използва вградената в MICROSOFT EXCEL функция за доход (YIELD), а за ДЦК, емитирани след 22.XI.2004 г., се използва формулата ISMA – International Yield.