



**БЪЛГАРСКА
НАРОДНА
БАНКА**

Пазар на държавни ценни книжа

www.bnb.bg/fiscal_services

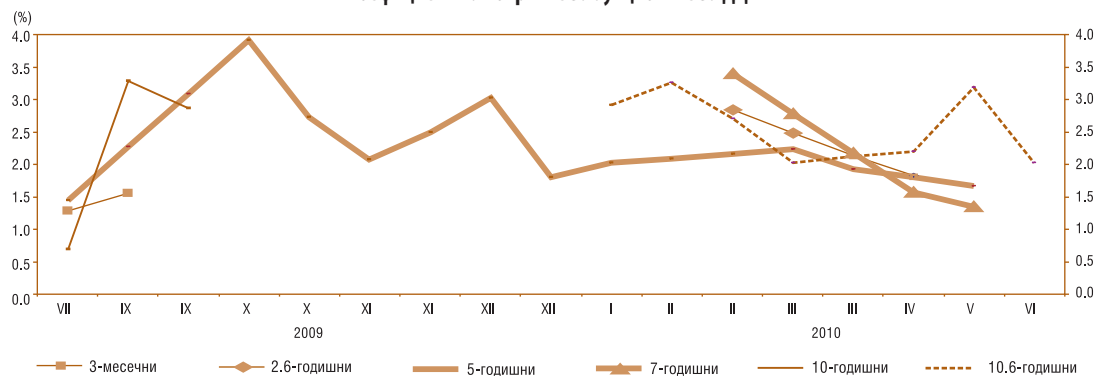
април – юни 2010 г.

Първичен пазар на ДЦК

Резултати от проведените аукциони за продажба на ДЦК през април – юни 2010 г.

Емисия №	BG 20 300 10 115	BG 20 401 10 210	BG 20 400 10 212	BG 20 401 10 210	BG 20 300 09 117	BG 20 400 10 212	BG 20 400 10 212							
Дата на емисия	03.02.2010	17.02.2010	13.01.2010	17.02.2010	18.02.2009	13.01.2010	13.01.2010							
Дата на падеж	03.08.2012	17.02.2017	13.07.2020	17.02.2017	18.02.2014	13.07.2020	13.07.2020							
Валута	EUR	BGN	BGN	BGN	BGN	BGN	BGN							
Лихвен процент (%)	2.00	4.50	5.00	4.50	4.45	5.00	5.00							
Дата на аукциона	12.04.2010	19.04.2010	26.04.2010	03.05.2010	10.05.2010	25.05.2010	28.06.2010							
	(II аукцион)	(II аукцион)	(V аукцион)	(III аукцион)	(VIII аукцион)	(VI аукцион)	(VII аукцион)							
Дата на плащане	14.04.2010	21.04.2010	28.04.2010	05.05.2010	12.05.2010	27.05.2010	30.06.2010							
Номинална стойност на предложеното на аукциона количество	35 000 000	30 000 000	30 000 000	35 000 000	30 000 000	30 000 000	45 000 000							
Съвкупна номинална стойност на допуснатите до участие в аукциона поръчки	64 000 000	47 047 248	65 900 000	46 950 000	50 150 000	95 500 000	91 100 000							
в т. ч. състезателни	53 000 000	43 047 248	60 300 000	43 450 000	46 850 000	88 000 000	66 500 000							
несъстезателни	11 000 000	4 000 000	5 600 000	3 500 000	3 300 000	7 500 000	24 600 000							
Съвкупна номинална стойност на одобрените поръчки	35 000 000	30 000 000	30 000 000	35 000 000	30 000 000	0	45 000 000							
в т. ч. състезателни	24 500 000	26 000 000	24 400 000	31 500 000	26 700 000	0	20 400 000							
несъстезателни	10 500 000	4 000 000	5 600 000	3 500 000	3 300 000	0	24 600 000							
Цена на одобрените поръчки на 100 единици номинал и съответстваща доходност	цена (лв.)	ГД (%)	цена (лв.)	ГД (%)	цена (лв.)	ГД (%)	цена (лв.)	ГД (%)	цена (лв.)	ГД (%)	цена (лв.)	ГД (%)		
- минимална	96.66	3.56	93.21	5.81	89.60	6.52	91.16	6.22	97.35	5.30	-	-	91.69	6.22
- максимална	97.62	3.11	95.21	5.43	92.19	6.14	93.75	5.71	100.88	4.24	-	-	93.56	5.95
- среднопретеглена	97.04	3.38	93.96	5.66	90.54	6.38	91.78	6.09	98.73	4.88	-	-	92.22	6.15

Коефициент на покритие за аукционите за ДЦК*



* Коефициентът на покритие се изчислява като съотношение между съвкупната номинална стойност на допуснатите до участие в аукциона поръчки и съвкупната номинална стойност на предложеното от МФ количество ДЦК за аукциони.

Дълг по държавни ценни книжа, емитирани от правителството на вътрешния пазар

(номинална стойност в хил. лв.)

Структура на дълга	Дълг по ДЦК, емитирани за финансиране на бюджетния дефицит		Дълг по ДЦК, емитирани за структурната реформа	Размер на дълга
	общо	в т. ч. облигации с целево предназначение за физически лица		
2000	961 132	31 411	811 162	1 772 294
2001	1 084 703	32 513	776 601	1 861 304
2002	1 476 501	27 641	647 601	2 124 102
2003	1 719 496	43 382	537 204	2 256 700
2004	2 211 159	49 277	469 457	2 680 616
2005	2 375 053	48 109	467 671	2 842 724
2006	2 544 013	20 668	411 796	2 955 809
2007	2 838 275	9 680	361 638	3 199 913
2008	2 735 910	9 015	337 358	3 073 268
2009	2 705 333	667	304 127	3 009 459
юни 2010	2 686 653	0	294 475	2 981 127

Забележка: Левовата равностойност на ДЦК, деноминирани във валута, е изчислена по определения от БНБ обменен курс, валиден за последния работен ден на съответния период.

**Търгуеми държавни ценни книжа, емитирани от правителството на вътрешния пазар,
в обращение към 30 юни 2010 г.**

(лв.)

Номер на емисията	Вид на валутата	Падеж на емисията	Общ обем на емисията (номинална стойност)	Лихвен процент (%)	Предстоящо лихвено плащане
BG 20 001 92224	BGN	01.01.2011	275 173.32	ОЛП+1	01.07.2010
BG 20 300 06113	BGN	25.01.2011	225 000 000.00	3.00	25.07.2010
BG 20 401 04213	BGN	11.02.2011	80 000 000.00	4.75	11.08.2010
BG 20 300 07111	BGN	24.01.2012	295 000 000.00	4.00	24.07.2010
BG 20 402 02215	BGN	17.04.2012	84 920 000.00	7.50	17.10.2010
BG 20 300 10115	EUR	03.08.2012	60 000 000.00	2.00	03.08.2010
левава равностойност			117 349 800.00		
BG 20 400 03217	BGN	08.01.2013	50 000 000.00	7.50	08.07.2010
BG 20 300 08119	BGN	20.02.2013	84 800 000.00	4.25	20.08.2010
BG 20 403 03211	BGN	02.07.2013	50 000 000.00	5.75	02.07.2010
BG 20 400 04215	BGN	04.02.2014	80 000 000.00	5.20	04.08.2010
BG 20 300 09117	BGN	18.02.2014	233 000 000.00	4.45	18.08.2010
BG 20 400 05212	BGN	12.01.2015	150 000 000.00	4.25	12.07.2010
BG 20 400 06210	BGN	04.01.2016	170 000 000.00	3.50	04.07.2010
BG 20 400 07218	BGN	10.01.2017	250 000 000.00	4.25	10.07.2010
BG 20 401 10210	BGN	17.02.2017	100 000 000.00	4.50	17.08.2010
BG 20 099 93226	BGN	01.07.2017	1 017 466.17	ОЛП	01.07.2010
BG 20 400 08216	BGN	16.01.2018	168 500 000.00	4.50	16.07.2010
BG 20 098 93228	BGN	01.10.2018	3 875 633.31	ОЛП	01.10.2010
BG 20 404 03219	EUR	11.10.2018	100 000 000.00	6.00	11.10.2010
левава равностойност			195 583 000.00		
BG 20 096 93222	BGN	01.12.2018	415 839.73	ОЛП	01.12.2010
BG 20 097 94228	USD	01.01.2019	89 001 239.67	LIBOR	01.07.2010
левава равностойност			141 855 515.86		
BG 20 400 99223	EUR	01.01.2019	75 177 785.27	EURIBOR	01.07.2010
левава равностойност			147 034 967.76		
BG 20 400 09214	BGN	28.01.2019	157 500 000.00	4.95	28.07.2010
BG 20 400 10212	BGN	13.07.2020	195 000 000.00	5.00	13.07.2010
Общо в левове			2 981 127 396.16		

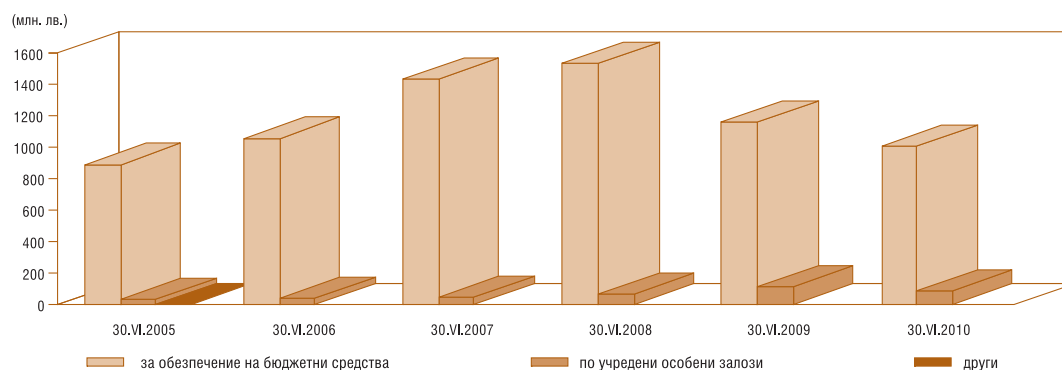
Забележка: Левовата равностойност на ДЦК, деноминирани във валута, е изчислена по определените от БНБ обменни курсове на чуждестранните валути към българския лев, валидни за 30 юни 2010 г.

**Търгуеми държавни ценни книжа, емитирани от правителството на външните пазари,
в обращение към 30 юни 2010 г.**

Номер на емисията	Вид на валутата	Падеж на емисията	Общ обем на емисията (номинална стойност)	Лихвен процент (%)	Предстоящо лихвено плащане
XS0145624432 глобални облигации	EUR	15.01.2013	818 465 000.00	7.50	15.01.2011
левава равностойност			1 600 778 400.95		
XS0145623624 глобални облигации	USD	15.01.2015	1 086 351 000.00	8.25	15.07.2010
левава равностойност			1 731 491 404.86		
Общо в левове			3 332 269 805.81		

Забележка: Левовата равностойност на ДЦК е изчислена по определените от БНБ обменни курсове на чуждестранните валути към българския лев, валидни за 30 юни 2010 г.

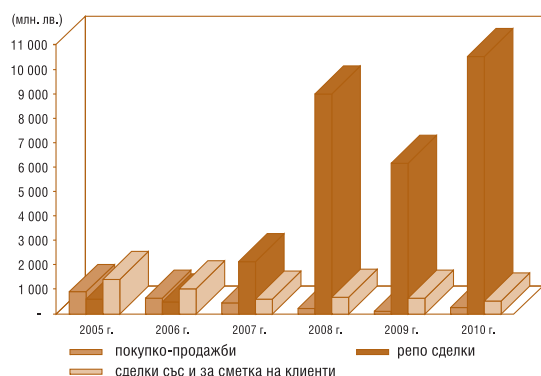
Размер и структура на блокираните ДЦК



Забележка: Левовата равностойност на ДЦК, деноминирани във валута, е изчислена по определения от БНБ обменен курс, валиден за последния работен ден на съответния период.

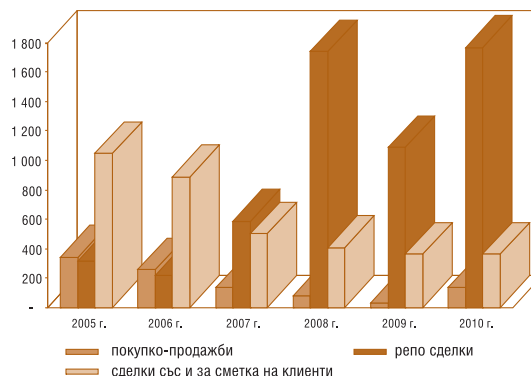
Вторичен пазар на ДЦК

**Обем на видовете сделки с търгуеми ДЦК
II тримесечие**



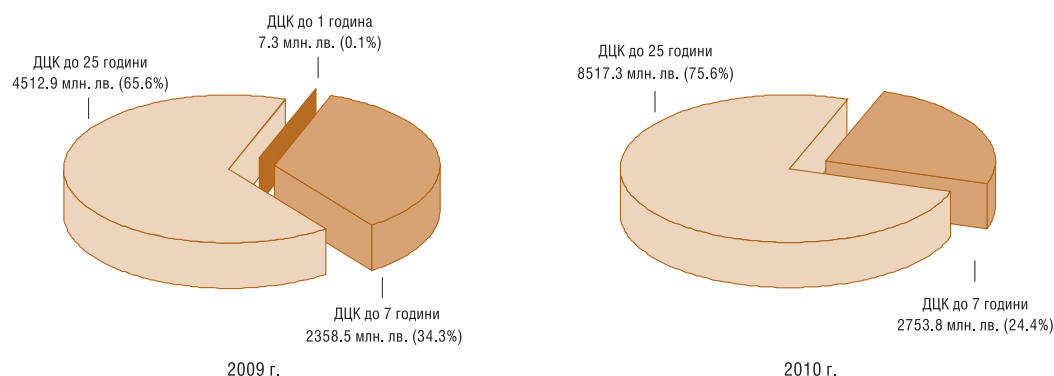
Забележки: 1. Обемът на репо сделките включва обратните репо сделки и тези, сключени през текущия ден.
2. Сделките с ДЦК, деноминирани във валута, са в легова равностойност по определения от БНБ обменен курс на съответната валута в деня на сделката.

**Брой на видовете сделки с търгуеми ДЦК
II тримесечие**



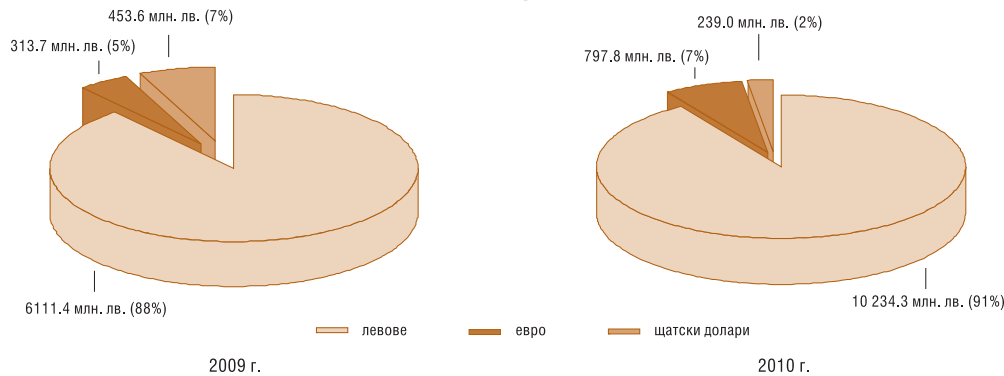
Забележка: Броят на репо сделките включва обратните репо сделки и тези, сключени през текущия ден.

**Обем и структура на сделките с търгуеми ДЦК по сročност на емисиите
II тримесечие**



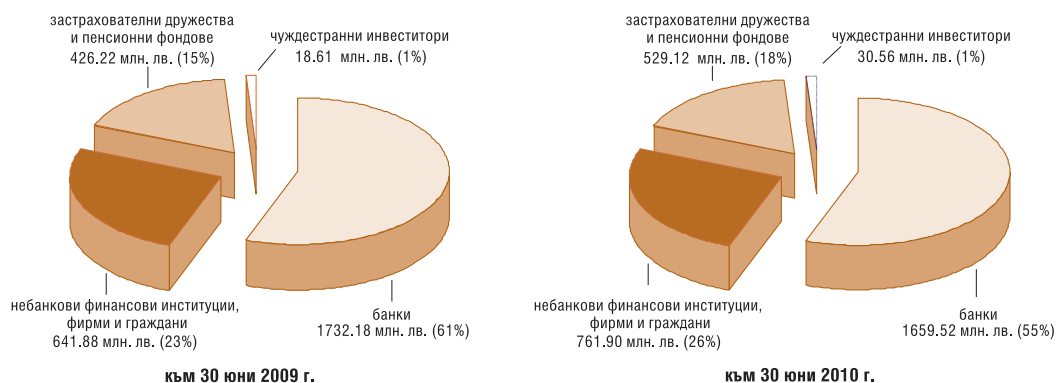
Забележки: 1. Обемът на репо сделките включва обратните репо сделки и тези, сключени през текущия работен ден.
2. Сделките с ДЦК, деноминирани във валута, са в легова равностойност по определения от БНБ обменен курс на съответната валута в деня на сделката.

**Обем и структура на сделките с търгуеми ДЦК по валута на емисиите
II тримесечие**



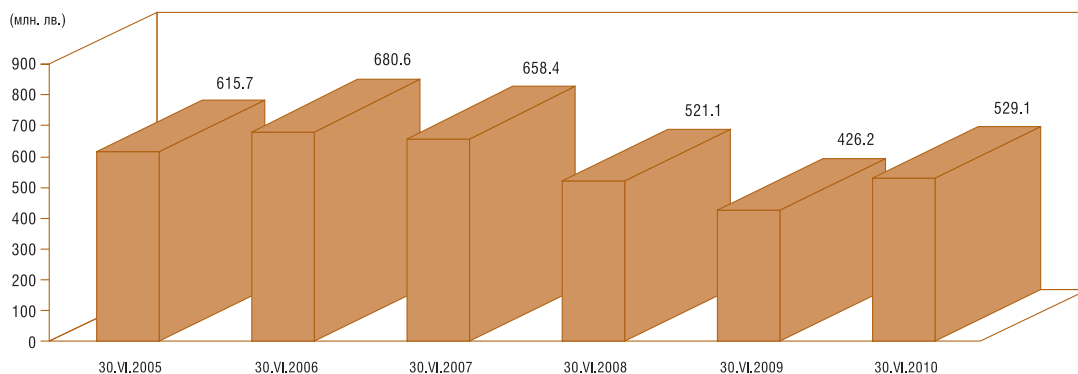
Забележка: Леговата равностойност на сделките с ДЦК, деноминирани във валута, е изчислена по определения от БНБ обменен курс на съответната валута в деня на сделката.

Държатели на ДЦК



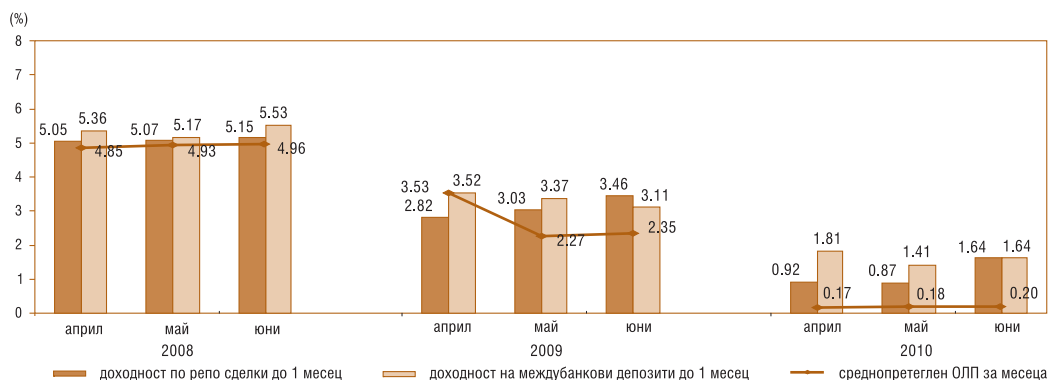
Забележки: 1. Левовата равностойност на ДЦК, деноминирани във валута, е изчислена по определения от БНБ обменен курс, валиден за последния работен ден на съответния период.
2. По данни на БНБ и на участниците в ЕСРОТ.

ДЦК в портфейла на застрахователни дружества и пенсионни фондове



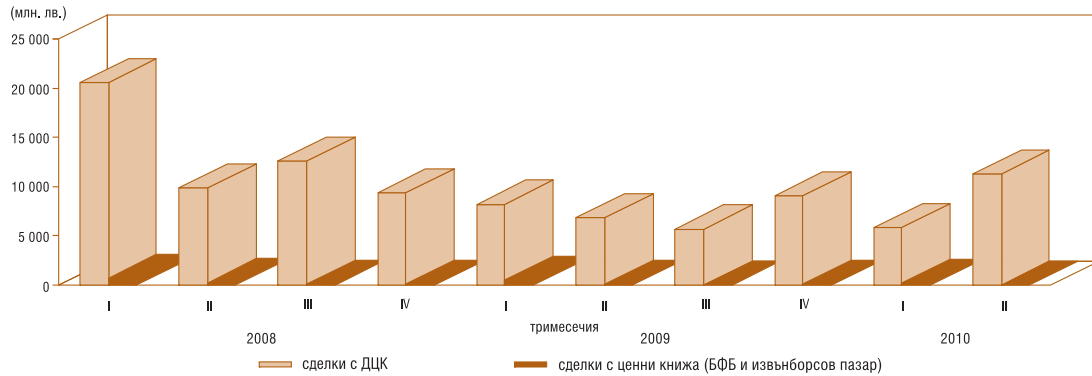
Забележка: Левовата равностойност на ДЦК, деноминирани във валута, е изчислена по определения от БНБ обменен курс, валиден за последния работен ден на съответния период.

Доходност по репо сделки с ДЦК и лихвен процент по междубанковите депозити II тримесечие



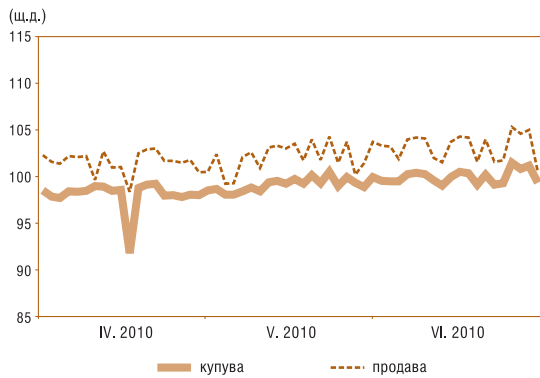
Вторичен пазар на ДЦК

Обем на сключените сделки с ДЦК на вторичния пазар и на сделките с ценни книжа на Българската фондова борса и извънборсовия пазар



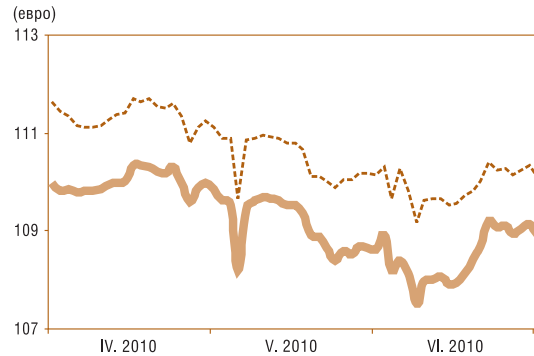
- Забележки:**
- Обемът на сделките с ДЦК включва покупко-продажбите, репо сделките (в т.ч. обратните репо сделки и тези, сключени през текущия ден) и сделките със и за сметка на клиенти.
 - Сделките с ДЦК, деноминирани във валута, са в левова равностойност по определения от БНБ обменен курс на съответната валута в деня на сделката.
 - Информацията за обема на сделките на БФБ и извънборсовия пазар е по пазарна стойност и е предоставена от управление „Банково“ на БНБ.

Котировки „купува“ и „продава“ на деноминирани в щатски долари ДЦК, емитирани по ЗУНК



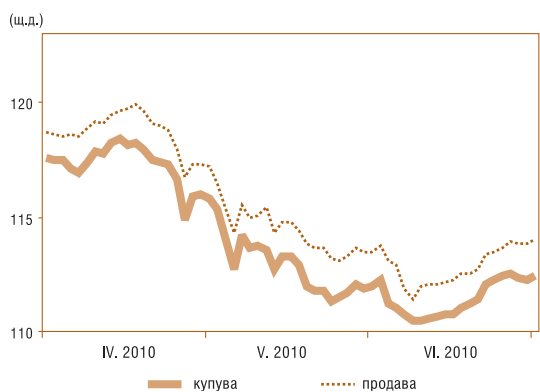
Източник: Reuters.

Котировки „купува“ и „продава“ на българските глобални облигации в евро



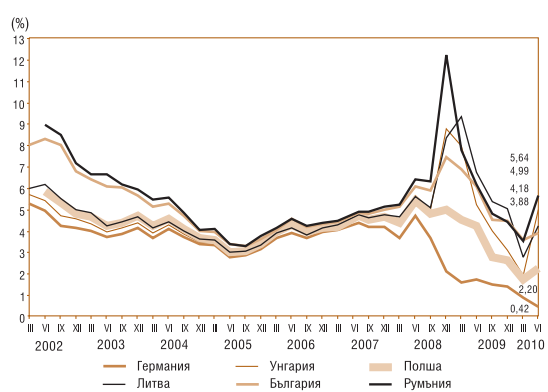
Източник: Reuters.

Котировки „купува“ и „продава“ на българските глобални облигации в щатски долари



Източник: Reuters.

Доходност по 10-годишни еврооблигации



Източник: Reuters.

СПИСЪК

на участниците в Електронната система за регистриране и обслужване на търговията с ДЦК (ЕСРОТ)

Код на участника	Наименование	SWIFT адрес	Първичен дилър*- участник в АДЦК	Поддепозитар
Банки				
0120	„ИНВЕСТБАНК“ АД	IORTBGSF	НЕ	ДА
0130	„ОБЩИНСКА БАНКА“ АД	SOMBBGSF	ДА	ДА
0145	„ИНГ БАНК Н.В.“ – КЛОН СОФИЯ	INGBBGSF	НЕ	ДА
0150	„ПЪРВА ИНВЕСТИЦИОННА БАНКА“ АД	FINVBGSF	ДА	ДА
0155	„РАЙФАЙЗЕНБАНК (БЪЛГАРИЯ)“ ЕАД	RZBBBGSF	ДА	ДА
0170	„БАНКА ПИРЕОС БЪЛГАРИЯ“ АД	PIRBGSF	НЕ	ДА
0195	„МКБ ЮНИОНБАНК“ АД	CBUNBGSF	НЕ	ДА
0200	„ОБЕДИНЕНА БЪЛГАРСКА БАНКА“ АД	UBBSBGSF	ДА	ДА
0220	„КОРПОРАТИВНА ТЪРГОВСКА БАНКА“ АД	KORPBGSF	НЕ	ДА
0240	„ТЪРГОВСКА БАНКА Д“ АД	DEMIBGSF	НЕ	ДА
0250	„СИТИБАНК Н.А.“ – КЛОН СОФИЯ	CITIBGSF	НЕ	ДА
0260	„ТОКУДА БАНК“ АД	CREXBGSF	НЕ	ДА
0300	„БАНКА ДСК“ ЕАД	STSABGSF	ДА	ДА
0400	„СОСИЕТЕ ЖЕНЕРАЛ ЕКСПРЕСБАНК“ АД	TTBBBG22	ДА	ДА
0440	„БНП ПАРИБА С.А.“ – КЛОН СОФИЯ	BNPABGSX	НЕ	ДА
0470	„ИНТЕРНЕТЪНЪЛ АСЕТ БАНК“ АД	IABGBGSF	НЕ	ДА
0545	ЧПБ „ТЕКСИМ“ АД	TEXIBGSF	НЕ	ДА
0561	„АЛИАНЦ БАНК БЪЛГАРИЯ“ АД	BUIBGSF	ДА	ДА
0620	„БЪЛГАРСКА БАНКА ЗА РАЗВИТИЕ“ АД	NASBBGSF	НЕ	ДА
0790	„ЦЕНТРАЛНА КООПЕРАТИВНА БАНКА“ АД	CECBGSF	ДА	ДА
0800	„УНИКРЕДИТ БУЛБАНК“ АД	UNCRBGSF	ДА	ДА
0888	„СИБАНК“ АД	BUIBGSF	ДА	ДА
0920	„ЮРОБАНК И ЕФ ДЖИ БЪЛГАРИЯ“ АД	BPBIBGSF	ДА	ДА
ИНВЕСТИЦИОННИ ПОСРЕДНИЦИ – ИНСТИТУЦИИ, РАЗЛИЧНИ ОТ БАНКИ				
9702	„ЕЛАНА ТРЕЙДИНГ“ АД	-	НЕ	НЕ
9705	„БУЛБРОКЪРС“ АД	-	НЕ	НЕ
9881	„ЕВРО-ФИНАНС“ АД	EUFCBGSF	НЕ	НЕ
Други				
1482	МИНИСТЕРСТВО НА ФИНАНСИТЕ	-	НЕ	НЕ
6666	РЕЗЕРВЕН БЕЗПЕЧИТЕЛЕН ФОНД	-	НЕ	НЕ

*За периода 1 януари – 31 Декември 2010 г.

© Българска народна банка, 2010, Тримесечен бюлетин на управление „Фискални услуги“

1000 София, пл. „Княз Александър I“ № 1
Телефон: 9145 1301. Факс: 980 2425, 980 6493
Предпечатна подготовка: „Печатни издания на БНБ“
Печат и книговезко изпълнение: Полиграфична база на БНБ

Материалите са получени за
редакционна обработка на 15 юли 2010 г.
Информацията в бюлетина може да се ползва
единствено с изричното позоваване на източника.

Първичен пазар на ДЦК

ДЪРЖАВНИ ЦЕННИ КНИЖА, РЕАЛИЗИРАНИ ЧРЕЗ АУКЦИОНИ, НАМИРАЩИ СЕ В ОБРАЩЕНИЕ КЪМ 30 ЮНИ 2010 Г.

СЪКРОВИЩНИ ОБЛИГАЦИИ, ЕМИТИРАНИ В ЛЕВОВЕ

Номер на емисията/дата на емисията	Дата на плащането	Период на емисията	Брой дни	Номинална стойност (лв.)		Фактически преведена сума (лв.)	Отстъпка от номинала (лв.)	Надбавка над номинала (лв.)	Цена на 100 лв. номинал (лв.)			Годишна лихва (%)	Средна годишна доходност (%)		ОП към датата на емисията (плащането) (%)
				на предложено от МФ количество	на допуснатите участии в аукциона поръчки				на одобрените поръчки	Средна цена на допуснатите участии в аукциона поръчки	Максимална цена на одобрените поръчки		Средна цена на одобрените поръчки	на допуснатите участии в аукциона поръчки	
*BG 20 300 06113/25.01.2006															
I отваряне	25.01.2006	25.01.2011	1826	225 000 000.00	560 555 000.00	225 000 000.00	732 161.00	0.00	97.84	98.08	99.08	3.000	3.50	3.38	2.21
II отваряне	22.03.2006	25.01.2011		45 000 000.00	125 710 000.00	45 000 000.00	1 432 125.00	0.00	96.44	96.27	98.75	3.000	3.85	3.76	2.28
III отваряне	31.05.2006	25.01.2011		45 000 000.00	72 870 000.00	45 000 000.00	2 040 242.50	0.00	94.84	94.97	97.25	3.000	4.28	4.12	2.57
IV отваряне	15.11.2006	25.01.2011		20 000 000.00	77 450 000.00	20 000 000.00	776 840.00	0.00	95.68	95.95	98.00	3.000	4.17	4.05	3.19
V отваряне	21.10.2009	25.01.2011		35 000 000.00	136 850 000.00	35 000 000.00	301 062.50	0.00	98.62	98.90	99.31	3.000	4.18	3.74	1.46
VI отваряне	18.11.2009	25.01.2011		35 000 000.00	72 575 000.00	35 000 000.00	329 325.00	0.00	98.86	98.95	99.31	3.000	4.04	3.86	0.61
*BG 20 300 07111/24.01.2007															
I отваряне	24.01.2007	24.01.2012	1826	295 000 000.00	715 027 198.00	295 000 000.00	274 255.00	0.00	98.81	99.02	100.00	4.000	4.31	4.22	3.43
II отваряне	07.03.2007	24.01.2012		30 000 000.00	94 000 000.00	30 000 000.00	86 690.00	0.00	99.25	99.60	99.99	4.000	4.21	4.11	3.52
III отваряне	23.05.2007	24.01.2012		25 000 000.00	88 950 000.00	25 000 000.00	325 000.00	0.00	97.98	98.15	99.30	4.000	4.53	4.46	3.81
IV отваряне	25.07.2007	24.01.2012		35 000 000.00	92 402 198.00	35 000 000.00	857 654.99	0.00	96.44	97.19	98.00	4.000	4.95	4.66	4.01
V отваряне	26.09.2007	24.01.2012		25 000 000.00	72 650 000.00	25 000 000.00	510 395.00	0.00	97.51	97.82	98.25	4.000	4.69	4.57	4.09
VI отваряне	28.11.2007	24.01.2012		30 000 000.00	43 350 000.00	30 000 000.00	909 890.00	0.00	96.37	96.00	98.49	4.000	5.04	4.87	4.26
VII отваряне	13.05.2009	24.01.2012		35 000 000.00	38 475 000.00	35 000 000.00	1 435 230.00	0.00	95.72	95.08	97.00	4.000	5.82	5.74	2.27
VIII отваряне	15.07.2009	24.01.2012		30 000 000.00	43 300 000.00	30 000 000.00	1 481 525.00	0.00	94.22	93.80	96.51	4.000	6.62	6.23	2.24
IX отваряне	25.11.2009	24.01.2012		20 000 000.00	49 750 000.00	20 000 000.00	50 640.00	0.00	99.34	99.62	100.00	4.000	4.37	4.17	0.61
X отваряне	09.12.2009	24.01.2012		30 000 000.00	90 550 000.00	30 000 000.00	34 890.84	2 500.84	99.41	99.65	100.08	4.000	4.34	4.10	0.55

* Емисия от отворен тип.

Забележка: Доходността на съкровищните облигации се изчислява съгласно прилаганата от МФ методика и възприетата от 1.1.2001 г. лихвена конвенция (ACT/ACT), като за ДЦК, емитирани до 22.ХІ.2004 г., се използва вградена в MICROSOFT EXCEL функция за доход (Yield), а за ДЦК, емитирани след 22.ХІ.2004 г. се използва формулата ISMA – Intematonal Yield.

(продължава)

Първичен пазар на ДЦК

ДЪРЖАВНИ ЦЕННИ КНИЖА, РЕАЛИЗИРАНИ ЧРЕЗ АУКЦИОНИ, НАМИРАЩИ СЕ В ОБРАЩЕНИЕ КЪМ 30 ЮНИ 2010 Г.

СЪКРОВИЩНИ ОБЛИГАЦИИ, ЕМИТИРАНИ В ЛЕВОВЕ

Номер на емисията/дата на емисията	Дата на плащането	Паредж на емисията	Брой дни	Номинална стойност (лв.)		Фактически преведена сума (лв.)	Отстъпка от номинала (лв.)	Надбавка над номинала (лв.)	Цена на 100 лв. номинал (лв.)			Годишна лихва (%)	Средна годишна доходност (%)		ОП към датата на емисията (плащането) (%)
				на предложеното от МФ количество	на допуснатите участии в аукциона поръчки				на одобрените поръчки	Средна цена на допуснатите участии в аукциона поръчки	Максимална цена на одобрените поръчки		Средна цена на одобрените поръчки	на допуснатите участии в аукциона поръчки	
*BG 20 300 08119/20.02.2008			1827	95 000 000.00	256 279 000.00	84 800 000.00					4,250				
I отваряне	20.02.2008			30 000 000.00	84 775 000.00	30 000 000.00	573 150.00	0.00	97.00	97.16	99.75	4,250	5.00	4.74	4.75
II отваряне	18.06.2008			35 000 000.00	91 229 000.00	35 000 000.00	1 792 064.50	0.00	92.56	93.99	97.35	4,250	6.21	5.59	4.96
III отваряне	22.10.2008			30 000 000.00	80 275 000.00	19 800 000.00	1 836 280.00	0.00	85.53	89.76	93.02	4,250	8.49	6.88	5.38
*BG 20 300 09117/18.02.2009			1826	250 000 000.00	490 875 000.00	233 000 000.00					4,450				
I отваряне	18.02.2009			30 000 000.00	78 975 000.00	30 000 000.00	2 292 560.00	0.00	91.15	91.41	93.50	4,450	6.66	6.35	3.92
II отваряне	24.06.2009			30 000 000.00	18 875 000.00	13 000 000.00	1 180 305.00	0.00	89.66	90.02	92.03	4,450	7.22	6.87	2.35
III отваряне	30.10.2009			30 000 000.00	81 900 000.00	30 000 000.00	674 849.99	0.00	96.82	97.20	98.96	4,450	5.35	5.10	1.46
IV отваряне	16.12.2009			30 000 000.00	54 050 000.00	30 000 000.00	444 090.00	0.00	97.88	98.06	99.40	4,450	5.08	4.90	0.55
V отваряне	27.01.2010			35 000 000.00	70 700 000.00	35 000 000.00	272 910.00	0.00	98.61	98.94	99.92	4,450	4.89	4.72	0.39
VI отваряне	17.03.2010			35 000 000.00	78 375 000.00	35 000 000.00	0.00	522 135.00	101.01	101.16	102.35	4,450	4.21	4.07	0.18
VII отваряне	26.03.2010			30 000 000.00	57 850 000.00	30 000 000.00	313 900.30	0.00	100.74	100.74	101.50	4,450	4.29	4.20	0.18
VIII отваряне	12.05.2010			30 000 000.00	50 150 000.00	30 000 000.00	418 230.00	37 100.00	97.83	97.35	100.88	4,450	5.15	4.88	0.18
общо 5-годишни				865 000 000.00	2 022 736 198.00	837 800 000.00	21 062 366.32	875 636.14							
Общо средносрочни ДЦК				865 000 000.00	2 022 736 198.00	837 800 000.00	21 062 366.32	875 636.14							
*BG 20 401 04213/11.02.2004			2557	80 000 000.00	303 310 000.00	80 000 000.00					4,750				
I отваряне	11.02.2004			20 000 000.00	76 850 000.00	20 000 000.00	316 679.99	0.00	97.64	98.20	99.85	4,750	5.16	5.02	2.51
II отваряне	05.05.2004			20 000 000.00	39 060 000.00	20 000 000.00	645 455.99	0.00	96.07	96.06	99.71	4,750	5.43	5.31	2.59
III отваряне	03.11.2004			20 000 000.00	90 400 000.00	20 000 000.00	78 430.00	0.00	98.76	99.30	100.10	4,750	4.96	4.82	2.44
IV отваряне	08.12.2004			20 000 000.00	97 000 000.00	20 000 000.00	0.00	338 640.00	100.78	101.22	102.61	4,750	4.66	4.48	2.36

* Емисия от отворен тип.

Забележка: Доходността на съкровищните облигации се изчислява съгласно прилаганата от МФ методика и възприетата от 1.1.2001 г. лихвена конвенция (ACT/ACT), като за ДЦК, емитирани до 22.ХІ.2004 г., се използва вградената в MICROSOFT EXCEL функция за доход (Yield), а за ДЦК, емитирани след 22.ХІ.2004 г. се използва формулата ISMA – Intematonal Yield.

(продължава)

Първичен пазар на ДЦК

ДЪРЖАВНИ ЦЕННИ КНИЖА, РЕАЛИЗИРАНИ ЧРЕЗ АУКЦИОНИ, НАМИРАЩИ СЕ В ОБРАЩЕНИЕ КЪМ 30 ЮНИ 2010 Г.

СЪКРОВИЩНИ ОБЛИГАЦИИ, ЕМИТИРАНИ В ЛЕВОВЕ

Номер на емисията/дата на емисията	Дата на плащането	Пареч на емисията	Брой дни	Номинална стойност (лв.)		Фактически преведена сума (лв.)	Отстъпка от номинала (лв.)	Надбавка над номинала (лв.)	Цена на 100 лв. номинал (лв.)				Годишна лихва (%)	Средна годишна доходност (%)		ОП към датата на емисията (плащането)	
				на предложеното от МФ количество	на допуснатите участие в аукциона поръчки				на одобрените поръчки	Средна цена на допуснатите участие в аукциона поръчки	Минимална цена на одобрените поръчки	Максимална цена на одобрените поръчки		Средна цена на одобрените поръчки	на допуснатите участие в аукциона поръчки		на одобрените поръчки
*BG 20 401 10210/17.02.2010				100 000 000.00	212 597 248.00	100 000 000.00						4.500					
I отваряне	15.02.2010	17.02.2017	2557	35 000 000.00	118 600 000.00	35 000 000.00	1 525 149.98	0.00	94.53	95.40	96.17	95.64	5.53	5.33	0.24		
II отваряне	21.04.2010	17.02.2017		30 000 000.00	47 047 248.00	30 000 000.00	1 811 450.00	0.00	93.43	93.21	95.21	93.96	5.77	5.66	0.17		
III отваряне	05.05.2010	17.02.2017		35 000 000.00	46 950 000.00	35 000 000.00	2 875 537.50	0.00	91.46	91.16	93.75	91.78	6.16	6.09	0.18		
общо 7-годишни				180 000 000.00	515 907 248.00	180 000 000.00	7 252 703.46	338 640.00									
*BG 20 402 02215/17.04.2002				90 000 000.00	202 867 400.00	84 920 000.00							7.50				
I отваряне	17.04.2002	17.04.2012	3653	15 000 000.00	72 080 000.00	15 000 000.00	279 334.99	0.00	95.24	96.54	101.40	98.14	8.21	7.77	4.08		
II отваряне	24.04.2002	17.04.2012		25 000 000.00	59 589 600.00	25 000 000.00	807 727.49	0.00	95.47	95.94	97.91	96.77	8.17	7.97	4.08		
III отваряне	19.06.2002	17.04.2012		25 000 000.00	42 338 500.00	25 000 000.00	1 019 925.01	0.00	94.84	95.33	97.29	95.92	8.27	8.10	3.71		
IV отваряне	24.07.2002	17.04.2012		25 000 000.00	28 859 300.00	19 920 000.00	1 242 683.00	0.00	93.10	92.81	98.16	93.76	8.54	8.44	3.67		
*BG 20 400 03217/08.01.2003				50 000 000.00	150 644 800.00	50 000 000.00							7.50				
I отваряне	08.01.2003	08.01.2013	3653	30 000 000.00	94 289 800.00	30 000 000.00	31 224 784.99	0.00	102.73	103.67	105.17	104.08	7.11	6.93	3.31		
II отваряне	02.04.2003	08.01.2013		20 000 000.00	56 355 000.00	20 000 000.00	1 036 630.01	0.00	104.05	104.76	106.02	105.18	6.93	6.78	2.56		
*BG 20 403 03211/02.07.2003				50 000 000.00	148 103 000.00	50 000 000.00							5.75				
I отваряне	02.07.2003	02.07.2013	3653	20 000 000.00	69 350 000.00	20 000 000.00	19 763 860.01	0.00	97.29	98.20	100.75	98.82	6.12	5.91	2.52		
II отваряне	01.10.2003	02.07.2013		30 000 000.00	78 753 000.00	30 000 000.00	29 743 095.01	0.00	97.06	97.30	98.99	97.71	6.15	6.06	2.59		
*BG 20 400 04215/04.02.2004				80 000 000.00	332 118 000.00	80 000 000.00							5.20				
I отваряне	04.02.2004	04.02.2014	3653	20 000 000.00	85 300 000.00	20 000 000.00	429 499.99	0.00	96.65	97.57	100.48	97.85	5.64	5.48	2.51		
II отваряне	14.04.2004	04.02.2014		20 000 000.00	82 680 000.00	20 000 000.00	160 108.50	0.00	98.28	98.93	99.61	99.20	5.43	5.30	2.55		
III отваряне	06.10.2004	04.02.2014		20 000 000.00	86 010 000.00	20 000 000.00	50 369.98	0.00	98.66	99.55	100.40	99.75	5.37	5.23	2.39		
IV отваряне	17.11.2004	04.02.2014		20 000 000.00	78 128 000.00	20 000 000.00	293 255.01	0.00	100.30	100.79	102.40	101.47	5.16	5.01	2.44		

* Емисия от отворен тип.

Забележка: Доходността на съкровищните облигации се изчислява съгласно прилаганата от МФ методика и възприетата от 1.1.2001 г. ливевена конвенция (ACT/ACT), като за ДЦК, емитирани до 22. XI.2004 г., се използва вградена в MICROSOFT EXCEL функция за доход (Yield), а за ДЦК, емитирани след 22. XI.2004 г. се използва формулата ISMA – Intematonal Yield.

(продължава)

Първичен пазар на ДЦК

ДЪРЖАВНИ ЦЕННИ КНИЖА, РЕАЛИЗИРАНИ ЧРЕЗ АУКЦИОНИ, НАМИРАЩИ СЕ В ОБРАЩЕНИЕ КЪМ 30 ЮНИ 2010 Г.

СЪКРОВИЩНИ ОБЛИГАЦИИ, ЕМИТИРАНИ В ЛЕВОВЕ

Номер на емисията/дата на емисията	Дата на плащането	Период на емисията	Брой дни	Номинална стойност (лв.)		Фактически преведена сума (лв.)	Отстъпка от номинала (лв.)	Надбавка над номинала (лв.)	Цена на 100 лв. номинал (лв.)			Годишна лихва (%)	Средна годишна доходност (%)		ОП към дата на емисията (плащането) (%)	
				на предложеното от МФ количество	на допуснатите поръчки				на допуснатите поръчки	на допуснатите поръчки	на допуснатите поръчки		на допуснатите поръчки	на допуснатите поръчки		на допуснатите поръчки
*BG 20 400 05212/12.01.2005																
I отваряне	12.01.2005	12.01.2015	3652	150 000 000.00	637 757 000.00	25 170 640.00	0.00	170 640.00	98.72	100.16	102.35	100.68	4.46	4.21	2.37	
II отваряне	09.03.2005	12.01.2015		25 000 000.00	130 600 000.00	25 000 000.00	0.00	271 749.96	100.18	100.80	104.27	101.09	4.25	4.16	1.91	
III отваряне	08.06.2005	12.01.2015		15 000 000.00	86 325 000.00	15 000 000.00	0.00	561 072.50	102.25	103.42	104.96	103.74	4.00	3.82	2.06	
IV отваряне	06.07.2005	12.01.2015		35 000 000.00	158 625 000.00	35 000 000.00	0.00	1 750 135.00	103.88	104.71	106.60	105.00	3.80	3.66	2.04	
V отваряне	21.09.2005	12.01.2015		25 000 000.00	79 707 000.00	26 806 635.01	0.00	1 599 135.00	105.59	105.99	107.39	106.40	3.57	3.47	2.04	
VI отваряне	05.10.2005	12.01.2015		25 000 000.00	80 350 000.00	26 797 595.03	0.00	1 550 095.02	105.60	105.94	107.25	106.20	3.57	3.49	2.04	
*BG 20 400 06210/04.01.2006																
I отваряне	04.01.2006	04.01.2016	3652	170 000 000.00	456 930 000.00	170 000 000.00	0.00	9 500.00	97.58	97.65	101.75	98.26	3.83	3.74	2.21	
II отваряне	22.02.2006	04.01.2016		30 000 000.00	107 905 000.00	29 423 549.00	0.00	96.63	97.23	98.75	97.61	97.61	3.95	3.83	2.25	
III отваряне	26.04.2006	04.01.2016		50 000 000.00	97 410 000.00	46 546 793.00	0.00	90.64	91.25	96.81	92.02	92.02	4.77	4.58	2.48	
IV отваряне	26.07.2006	04.01.2016		20 000 000.00	67 765 000.00	18 242 870.50	0.00	88.06	90.15	92.59	91.00	91.00	5.17	4.74	2.69	
V отваряне	20.12.2006	04.01.2016		20 000 000.00	87 500 000.00	19 396 745.02	0.00	94.37	95.18	96.39	95.36	95.36	4.30	4.16	3.26	
*BG 20 400 07218/10.01.2007																
I отваряне	10.01.2007	10.01.2017	3653	250 000 000.00	716 040 000.00	34 977 369.00	57 980.73	35 349.73	99.11	99.52	104.00	99.94	4.42	4.31	3.43	
II отваряне	21.02.2007	10.01.2017		30 000 000.00	120 700 000.00	30 063 500.00	83 500.00	0.00	99.05	99.44	100.06	99.72	4.42	4.34	3.53	
III отваряне	14.03.2007	10.01.2017		30 000 000.00	98 700 000.00	30 273 680.00	150.00	54 830.00	99.62	99.96	100.80	100.18	4.35	4.28	3.52	
IV отваряне	09.05.2007	10.01.2017		25 000 000.00	93 600 000.00	25 109 505.00	237 995.00	0.00	98.33	98.51	99.76	99.05	4.52	4.43	3.81	
V отваряне	11.07.2007	10.01.2017		35 000 000.00	87 600 000.00	33 585 695.00	1 417 805.00	0.00	95.25	95.40	98.00	99.95	4.95	4.85	4.01	
VI отваряне	19.09.2007	10.01.2017		35 000 000.00	69 050 000.00	34 685 055.00	605 445.00	0.00	96.82	97.16	99.60	98.27	4.74	4.54	4.09	
VII отваряне	14.11.2007	10.01.2017		30 000 000.00	53 700 000.00	29 309 980.00	1 134 020.00	0.00	94.65	94.05	99.00	96.22	5.06	4.83	4.26	
VIII отваряне	05.12.2007	10.01.2017		30 000 000.00	59 050 000.00	28 487 780.00	2 028 220.00	0.00	91.69	92.51	95.01	93.24	5.50	5.27	4.58	

* Емисия от отворен тип.

Забележка: Доходността на съкровищните облигации се изчислява съгласно прилаганата от МФ методика и възприетата от 1.1.2001 г. лихвена конвенция (ACT/ACT), като за ДЦК, емитирани до 22.11.2004 г., се използва вградения в MICROSOFT EXCEL функция за доход (Yield), а за ДЦК, емитирани след 22.11.2004 г. се използва

(продължава)

Първичен пазар на ДЦК

ДЪРЖАВНИ ЦЕННИ КНИЖА, РЕАЛИЗИРАНИ ЧРЕЗ АУКЦИОНИ, НАМИРАЩИ СЕ В ОБРАЩЕНИЕ КЪМ 30 ЮНИ 2010 Г.

СЪКРОВИЩНИ ОБЛИГАЦИИ, ЕМИТИРАНИ В ЛЕВОВЕ

Номер на емисията/дата на емисията	Дата на плащането	Период на емисията	Брой дни	Номинална стойност (лв.)		Фактически преведена сума (лв.)	Отстъпка от номинала (лв.)	Надбавка над номинала (лв.)	Цена на 100 лв. номинал (лв.)			Годишна лихва (%)	Средна годишна доходност (%)		ОП към датата на емисията (плащането)
				на предложеното от МФ количество	на допуснатите до участие в аукциона поръчки				на одобрените поръчки	Средна цена на одобрените поръчки	Максимална цена на одобрените поръчки		Минимална цена на одобрените поръчки	допуснатите до участие в аукциона поръчки	
*BG 20 400 082/16/16.01.2008															
I отваряне	16.01.2008	16.01.2018	3653	200 000 000.00	506 285 000.00	168 500 000.00	1 417 490.00	0.00	93.21	93.85	98.01	95.29	5.46	5.17	4.68
II отваряне	12.03.2008	16.01.2018		30 000 000.00	70 000 000.00	30 000 000.00	626 566.50	0.00	96.11	97.00	100.20	98.21	5.07	4.78	4.83
III отваряне	21.05.2008	16.01.2018		40 000 000.00	88 775 000.00	40 000 000.00	1 855 850.00	0.00	92.64	94.35	96.65	95.36	5.57	5.18	4.93
IV отваряне	01.10.2008	16.01.2018		30 000 000.00	96 600 000.00	30 000 000.00	3 239 705.00	0.00	83.09	88.11	91.51	89.20	7.13	6.12	5.38
V отваряне	12.11.2008	16.01.2018		35 000 000.00	85 575 000.00	3 500 000.00	599 185.00	0.00	72.94	81.51	83.57	82.88	9.07	7.19	5.72
VI отваряне	10.12.2008	16.01.2018		30 000 000.00	68 200 000.00	30 000 000.00	5 397 670.00	0.00	77.33	81.41	83.49	82.01	8.22	7.36	5.77
*BG 20 400 092/14/28.01.2009															
I отваряне	28.01.2009	28.01.2019	3652	195 000 000.00	374 975 000.00	157 500 000.00	4 541 905.00	0.00	83.31	83.92	86.87	84.86	7.47	7.21	5.17
II отваряне	08.04.2009	28.01.2019		30 000 000.00	71 800 000.00	30 000 000.00	5 002 340.00	0.00	83.47	83.60	88.17	85.71	7.48	7.11	3.53
III отваряне	27.05.2009	28.01.2019		35 000 000.00	35 475 000.00	24 975 000.00	4 074 037.50	0.00	82.35	80.66	86.51	83.69	7.70	7.47	2.27
IV отваряне	29.07.2009	28.01.2019		35 000 000.00	24 250 000.00	7 525 000.00	1 439 582.50	0.00	77.76	80.33	81.42	80.87	8.57	7.99	2.24
V отваряне	30.09.2009	28.01.2019		30 000 000.00	98 550 000.00	30 000 000.00	4 430 410.01	0.00	84.13	84.78	85.81	85.23	7.46	7.27	1.57
VI отваряне	02.10.2009	28.01.2019		30 000 000.00	85 850 000.00	30 000 000.00	4 385 310.00	0.00	84.63	85.21	85.64	85.38	7.38	7.25	1.46
				1 235 000 000.00	3 525 720 200.00	1 160 920 000.00	55 791 158.65	8 557 177.22							

* Емисия от отворен тип.

Забележка: Доходността на съкровищните облигации се изчислява съгласно прилаганата от МФ методика и възприетата от 1.1.2001 г. лихвена конвенция (ACT/ACT), като за ДЦК, емитирани до 22. XI.2004 г., се използва вградената в MICROSOFT EXCEL функция за доход (Yield), а за ДЦК, емитирани след 22. XI.2004 г. се използва формулата ISMA – Intematonal Yield.

(продължава)

Първичен пазар на ДЦК

ДЪРЖАВНИ ЦЕННИ КНИЖА, РЕАЛИЗИРАНИ ЧРЕЗ АУКЦИОНИ, НАМИРАЩИ СЕ В ОБРАЩЕНИЕ КЪМ 30 ЮНИ 2010 Г.

СЪКРОВИЩНИ ОБЛИГАЦИИ, ЕМИТИРАНИ В ЛЕВОВЕ

Номер на емисията/дата на емисията	Дата на плащането	Период на емисията	Брой дни	Номинална стойност (лв.)		Фактически преведена сума (лв.)	Отстъпка от номинала (лв.)	Надбавка над номинала (лв.)	Цена на 100 лв. номинал (лв.)			Годишна лихва (%)	Средна годишна доходност (%)		ОП към датата на емисията (плащането)			
				на предложението от МФ	количество				на участие в аукциона	поръчки	на одобрените поръчки		на участие в аукциона	поръчки		на одобрените поръчки	на участие в аукциона	поръчки
*86.20.400.10.212/13.01.2010		13.07.2020	3834	225 000 000.00	579 650 000.00	195 000 000.00						5.00						
I отваряне	13.01.2010	13.07.2020		30 000 000.00	87 200 000.00	30 000 000.00	2 888 454.99	0.00	87.90	88.85	95.29	90.37	6.74	6.37	0.39			
II отваряне	24.02.2010	13.07.2020		30 000 000.00	97 850 000.00	30 000 000.00	1 682 430.01	0.00	93.31	93.97	95.16	94.39	5.97	5.82	0.24			
III отваряне	02.03.2010	13.07.2020		30 000 000.00	81 100 000.00	30 000 000.00	1 700 820.00	0.00	93.45	93.95	95.17	94.33	5.95	5.83	0.18			
IV отваряне	31.03.2010	13.07.2020		30 000 000.00	61 000 000.00	30 000 000.00	2 196 575.00	0.00	92.05	92.40	93.90	92.68	6.15	6.06	0.18			
V отваряне	28.04.2010	13.07.2020		30 000 000.00	65 900 000.00	30 000 000.00	2 837 925.00	0.00	89.20	89.60	92.19	90.54	6.58	6.38	0.17			
**VI отваряне	27.05.2010	13.07.2020		30 000 000.00	95 500 000.00	0.00	-	-	86.28	-	-	-	7.04	0.18				
VII отваряне	30.06.2010	13.07.2020		45 000 000.00	91 100 000.00	45 000 000.00	3 501 834.99	0.00	91.14	91.69	93.56	92.22	6.30	6.15	0.20			
общо 10-годишни и 6-месеца				225 000 000.00	579 650 000.00	195 000 000.00	14 808 039.99	0.00										
Общо дългосрочни ДЦК				1 640 000 000.00	4 621 277 448.00	1 535 920 000.00	1 480 241 757.17	8 895 817.22										
Общо ДЦК, реализирани чрез аукциони в лева				2 505 000 000.00	6 644 013 646.00	2 373 720 000.00	98 914 268.42	9 771 453.36										

* Емисия от отворен тип.

** Министерството на финансите отхвърля всички постъпили поръчки за участие в провеждане на 25.05.2010 г. аукцион за продажба на ДЦК от отворен тип с дата на плащане 27.05.2010 г.

Забележка: Доходността на съкровищните облигации се изчислява съгласно прилаганата от МФ методика и възвръщаемостта от 1.1.2001 г. Лихвена конвенция (ACT/ACT), като за ДЦК, емитирани до 22.ХІ.2004 г., се използва формулата ISMA – International Yield.

(продължава)

Първичен пазар на ДЦК

ДЪРЖАВНИ ЦЕННИ КНИЖА, РЕАЛИЗИРАНИ ЧРЕЗ АУКЦИОНИ, НАМИРАЩИ СЕ В ОБРАЩЕНИЕ КЪМ 30 ЮНИ 2010 Г.

СЪКРОВИЩНИ ОБЛИГАЦИИ, ЕМИТИРАНИ В ЕВРО

Номер на емисията/дата на емисията	Дата на плащането	Период на емисията	Брой дни	Номинална стойност (лв.)		Фактически преведена сума (лв.)	Отстъпка от номинала (лв.)	Надбавка над номинала (лв.)	Цена на 100 лв. номинал (лв.)			Годишна лихва (%)	Средна годишна доходност (%)		ОП към датата на емисията (плащането)			
				на предположено от МФ количество	на участие в аукциона поръчки				на одобрените поръчки	на допуснатите поръчки	Средна цена на допуснатите поръчки в аукциона		Минимална цена на одобрените поръчки	Максимална цена на одобрените поръчки		Средна цена на одобрените поръчки	до участие в аукциона поръчки	на одобрените поръчки
*BG 20 300 10115/03.02.2010			912	60 000 000.00	134 975 000.00	60 000 000.00			2.00									
I отваряне	03.02.2010	03.08.2012		25 000 000.00	70 975 000.00	25 000 000.00	828 077.50	0.00	96.04	96.49	96.86	96.69	3.71	3.43	0.24			
II отваряне	14.04.2010	03.08.2012		35 000 000.00	64 000 000.00	35 000 000.00	1 037 100.00	0.00	96.67	96.66	97.62	97.04	3.55	3.38	0.17			
общо 2-годишни и 6-месеца				60 000 000.00	134 975 000.00	60 000 000.00	1 865 177.50	0.00										
Общо средносрочни ДЦК				60 000 000.00	134 975 000.00	60 000 000.00	1 865 177.50	0.00										
*BG 20 404 03219/12.11.2003			5447	100 000 000.00	350 871 536.00	100 000 000.00			6.00									
I отваряне	12.11.2003	11.10.2018		20 000 000.00	73 628 536.00	20 000 000.00	1 037 235.21	0.00	92.13	93.90	101.97	94.81	6.85	6.55	2.60			
II отваряне	23.01.2004	11.10.2018		50 000 000.00	124 820 000.00	50 000 000.00	285 946.50	1 002.00	98.62	98.74	101.45	99.43	6.14	6.06	2.83			
III отваряне	06.08.2004	11.10.2018		15 000 000.00	62 878 000.00	15 000 000.00	0.00	88 060.47	99.40	100.27	101.91	100.59	6.06	5.94	2.44			
IV отваряне	07.01.2005	11.10.2018		15 000 000.00	89 545 000.00	15 000 000.00	0.00	1 587 542.50	109.07	110.38	110.91	110.58	5.14	4.99	2.37			
общо 14-годишни и 11-месеца				100 000 000.00	350 871 536.00	100 000 000.00	1 323 181.71	1 676 604.97										
Общо дългосрочни ДЦК				100 000 000.00	350 871 536.00	100 000 000.00	1 323 181.71	1 676 604.97										
Общо ДЦК, реализирани чрез аукциони в ЕВРО				160 000 000.00	485 846 536.00	160 000 000.00	3 188 359.21	1 676 604.97										

* Емисия от отворен тип.

Забележка: Доходността на съкровищните облигации се изчислява съгласно прилаганата от МФ методика и възприетата от 1.1.2001 г. лихвена конвенция (ACT/ACT), като за ДЦК, емитирани до 22.11.2004 г., се използва вградения за доход (Yield), а за ДЦК, емитирани след 22.11.2004 г. се използва формулата ISMA – Intemporal Yield.