



**БЪЛГАРСКА
НАРОДНА
БАНКА**

Пазар на държавни ценни книжа

www.bnb.bg/fiscal_services

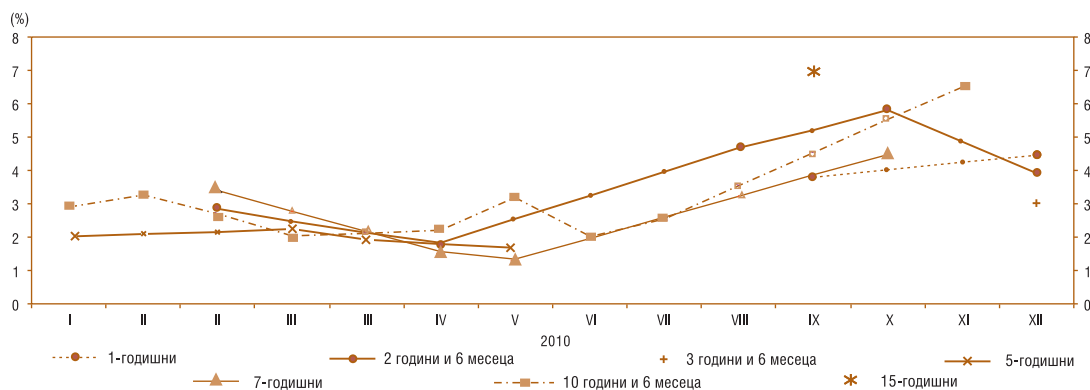
октомври – декември 2010 г.

Първичен пазар на ДЦК

Резултати от проведените аукциони за продажба на ДЦК през октомври – декември 2010 г.

Емисия №	BG 20 300 10 115	BG 20 401 10 210	BG 20 400 10 212	BG 30 101 10 008	BG 20 300 10 115	BG 20 301 10 113
Дата на емисия	03.02.2010	17.02.2010	13.01.2010	08.12.2010	03.02.2010	22.12.2010
Дата на падеж	03.08.2012	17.02.2017	13.07.2020	08.12.2011	03.08.2012	22.06.2014
Валута	EUR	BGN	BGN	BGN	EUR	BGN
Лихвен процент (%)	2.00	4.50	5.00	-	2.00	3.45
Дата на аукциона	11.10.2010	25.10.2010	08.11.2010	06.12.2010	13.12.2010	20.12.2010
	(IV аукцион)	(IV аукцион)	(IX аукцион)		(V аукцион)	(I аукцион)
Дата на плащане	13.10.2010	27.10.2010	10.11.2010	08.12.2010	15.12.2010	22.12.2010
Номинална стойност на предложеното на аукциона количество	15 000 000	30 000 000	25 000 000	35 000 000	15 000 000	30 000 000
Съкупна номинална стойност на допуснатите до участие в аукциона поръчки	87 100 000	134 130 000	162 430 000	155 950 000	58 900 000	90 350 000
в т. ч. състезателни	86 000 000	126 180 000	132 500 000	148 450 000	54 900 000	86 250 000
несъстезателни	1 100 000	7 950 000	29 930 000	7 500 000	4 000 000	4 100 000
Съкупна номинална стойност на одобрените поръчки	15 000 000	30 000 000	25 000 000	35 000 000	15 000 000	30 000 000
в т. ч. състезателни	13 900 000	22 050 000	17 500 000	27 500 000	11 000 000	25 900 000
несъстезателни	1 100 000	7 950 000	7 500 000	7 500 000	4 000 000	4 100 000
Цена на одобрените поръчки на 100 единици номинал и съответстваща доходност	цена (евро) ГД (%)	цена (лв.) ГД (%)	цена (лв.) ГД (%)	цена (лв.) ГД (%)	цена (евро) ГД (%)	цена (лв.) ГД (%)
- минимална	97.73 3.34	95.33 5.47	94.53 5.84	97.55 2.48	98.65 2.88	98.90 3.82
- максимална	98.54 2.86	96.21 5.29	95.31 5.72	97.81 2.21	99.07 2.61	99.84 3.53
- среднопретеглена	97.98 3.19	95.77 5.38	94.73 5.81	97.67 2.35	98.81 2.77	99.31 3.69

Коефициент на покритие за аукционите за ДЦК*



* Коефициентът на покритие се изчислява като съотношение между съкупната номинална стойност на допуснатите до участие в аукциона поръчки и съкупната номинална стойност на предложеното от МФ количество ДЦК за аукциона.

Дълг по държавни ценни книжа, емитирани от правителството на вътрешния пазар

(номинална стойност в хил. лв.)

Структура на дълга	Дълг по ДЦК, емитирани за финансиране на бюджетния дефицит		Дълг по ДЦК, емитирани за структурната реформа	Размер на дълга
	общо	в т. ч. облигации с целево предназначение за физически лица		
2000	961 132	31 411	811 162	1 772 294
2001	1 084 703	32 513	776 601	1 861 304
2002	1 476 501	27 641	647 601	2 124 102
2003	1 719 496	43 382	537 204	2 256 700
2004	2 211 159	49 277	469 457	2 680 616
2005	2 375 053	48 109	467 671	2 842 724
2006	2 544 013	20 668	411 796	2 955 809
2007	2 838 275	9 680	361 638	3 199 913
2008	2 735 910	9 015	337 358	3 073 268
2009	2 705 333	667	304 127	3 009 459
декември 2010	3 652 450	0	281 708	3 934 158

Забележка: Левовата равностойност на ДЦК, деноминирани във валута, е изчислена по определения от БНБ обменен курс, валиден за последния работен ден на съответния период.

**Търгуеми държавни ценни книжа в обращение към 31 декември 2010 г.,
емитирани от правителството на вътрешния пазар**

Номер на емисията	Вид на валутата	Падеж на емисията	Общ обем на емисията (номинална стойност)	Лихвен процент (%)	Предстоящо лихвено плащане
BG 20 001 92224	BGN	01.01.2011	275 173.32	ОЛП+1	01.01.2011
BG 20 300 06113	BGN	25.01.2011	225 000 000.00	3.00	25.01.2011
BG 20 401 04213	BGN	11.02.2011	80 000 000.00	4.75	11.02.2011
BG 30 100 10000	BGN	15.09.2011	115 810 000.00	-	-
BG 30 101 10008	BGN	08.12.2011	35 000 000.00	-	-
BG 20 300 07111	BGN	24.01.2012	295 000 000.00	4.00	24.01.2011
BG 20 402 02215	BGN	17.04.2012	84 920 000.00	7.50	17.04.2011
BG 20 300 10115	EUR	03.08.2012	151 525 000.00	2.00	03.02.2011
левава равностойност			296 357 140.75		
BG 20 400 03217	BGN	08.01.2013	50 000 000.00	7.50	08.01.2011
BG 20 300 08119	BGN	20.02.2013	84 800 000.00	4.25	20.02.2011
BG 20 403 03211	BGN	02.07.2013	50 000 000.00	5.75	02.01.2011
BG 20 400 04215	BGN	04.02.2014	80 000 000.00	5.20	04.02.2011
BG 20 300 09117	BGN	18.02.2014	233 000 000.00	4.45	18.02.2011
BG 20 301 10113	BGN	22.06.2014	30 000 000.00	3.45	22.06.2011
BG 20 400 05212	BGN	12.01.2015	150 000 000.00	4.25	12.01.2011
BG 20 400 06210	BGN	04.01.2016	170 000 000.00	3.50	04.01.2011
BG 20 400 07218	BGN	10.01.2017	250 000 000.00	4.25	10.01.2011
BG 20 401 10210	BGN	17.02.2017	130 000 000.00	4.50	17.02.2011
BG 20 099 93226	BGN	01.07.2017	890 282.89	ОЛП	01.01.2011
BG 20 400 08218	BGN	16.01.2018	168 500 000.00	4.50	16.01.2011
BG 20 098 93228	BGN	01.10.2018	3 445 007.40	ОЛП	01.04.2011
BG 20 404 03219	EUR	11.10.2018	100 000 000.00	6.00 %	11.04.2011
левава равностойност			195 583 000.00		
BG 20 096 93222	BGN	01.12.2018	369 635.32	ОЛП	01.12.2011
BG 20 097 94228	USD	01.01.2019	88 061 213.37	LIBOR	01.01.2011
левава равностойност			129 693 032.60		
BG 20 400 99223	EUR	01.01.2019	75 177 785.27	EURIBOR	01.01.2011
левава равностойност			147 034 967.76		
BG 20 400 09214	BGN	28.01.2019	157 500 000.00	4.95	28.01.2011
BG 20 400 10212	BGN	13.07.2020	313 110 000.00	5.00	13.01.2011
BG 20 402 10218	EUR	29.09.2025	234 105 000.00	5.75	29.03.2011
левава равностойност			457 869 582.15		
Общо в левове			3 934 157 822.20		

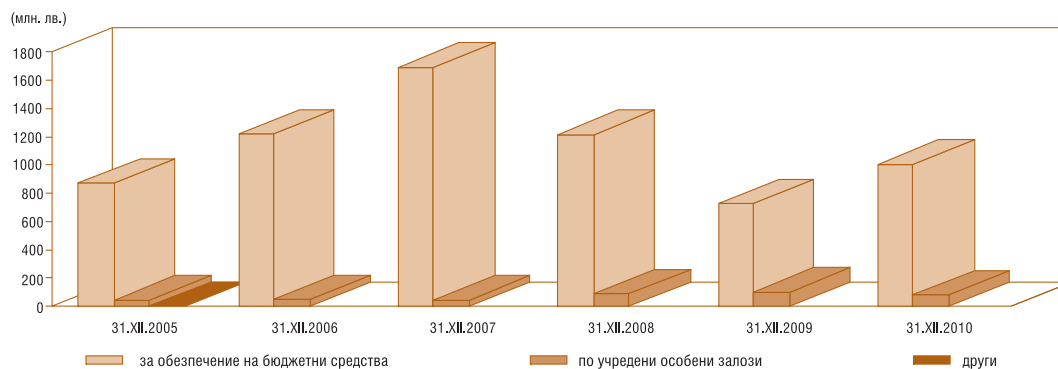
Забележка: Левовата равностойност на ДЦК, деноминирани във валута, е изчислена по определения от БНБ обменен курс на чуждестранните валути към българския лев, валидни за 31 декември 2010 г.

**Търгуеми държавни ценни книжа, емитирани от правителството на външните пазари,
в обращение към 31 декември 2010 г.**

Номер на емисията	Вид на валутата	Падеж на емисията	Общ обем на емисията (номинална стойност)	Лихвен процент (%)	Предстоящо лихвено плащане
XS0145624432 глобални облигации	EUR	15.01.2013	818 465 000.00	7.50	15.01.2011
	левава равностойност		1 600 778 400.95		
XS0145623624 глобални облигации	USD	15.01.2015	1 086 351 000.00	8.25	15.01.2011
	левава равностойност		1 599 934 298.76		
Общо в левове			3 200 712 699.71		

Забележка: Левовата равностойност на ДЦК е изчислена по определения от БНБ обменни курсове на чуждестранните валути към българския лев, валидни за 31 декември 2010 г.

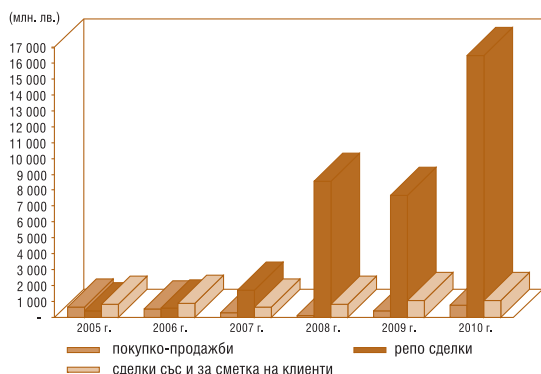
Размер и структура на блокираните ДЦК



Забележка: Левовата равностойност на ДЦК, деноминирани във валута, е изчислена по определения от БНБ обменен курс, валиден за последния работен ден на съответния период.

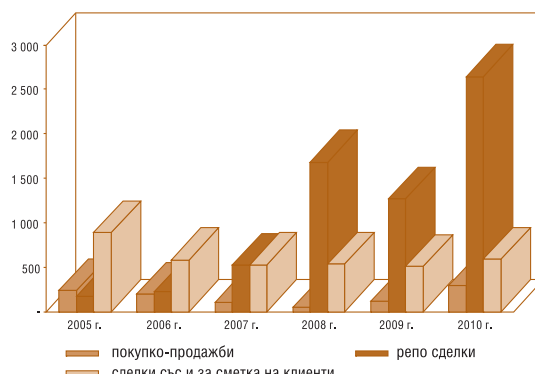
Вторичен пазар на ДЦК

**Обем на видовете сделки с търгуеми ДЦК
IV тримесечие**



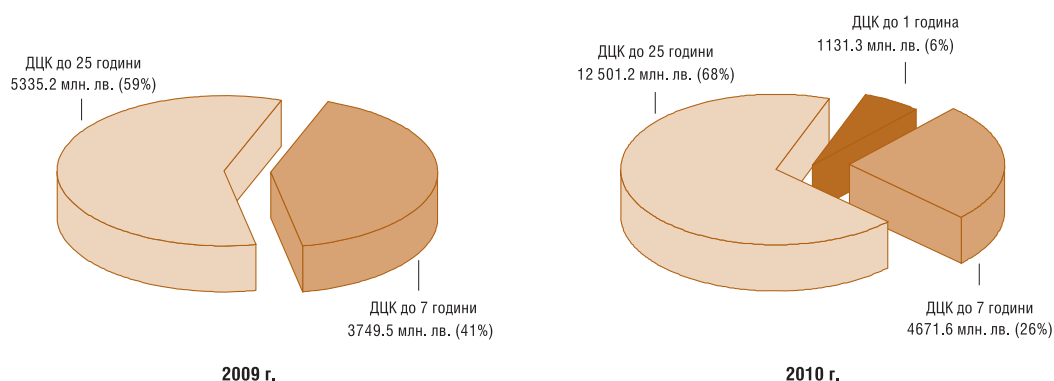
Забележки: 1. Обемът на репо сделките включва обратните репо сделки и тези, сключени през текущия ден.
2. Сделките с ДЦК, деноминирани във валута, са в легова равностойност по определения от БНБ обменен курс на съответната валута в деня на сделката.

**Брой на видовете сделки с търгуеми ДЦК
IV тримесечие**



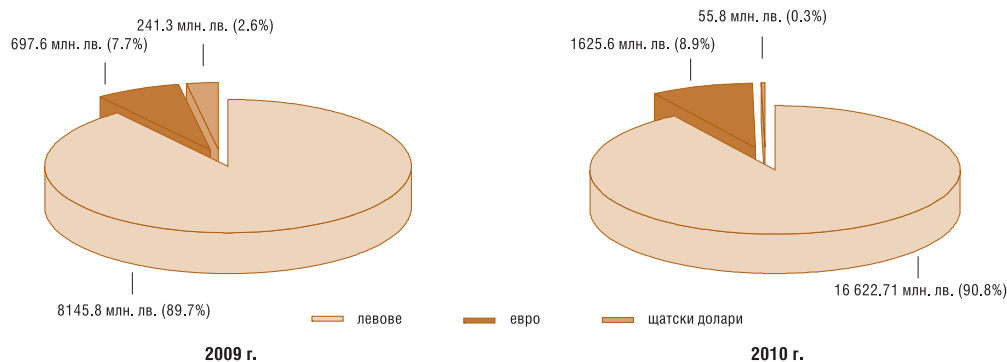
Забележка: Броят на репо сделките включва обратните репо сделки и тези, сключени през текущия ден.

**Обем и структура на сделките с търгуеми ДЦК по сročност на емисиите
IV тримесечие**



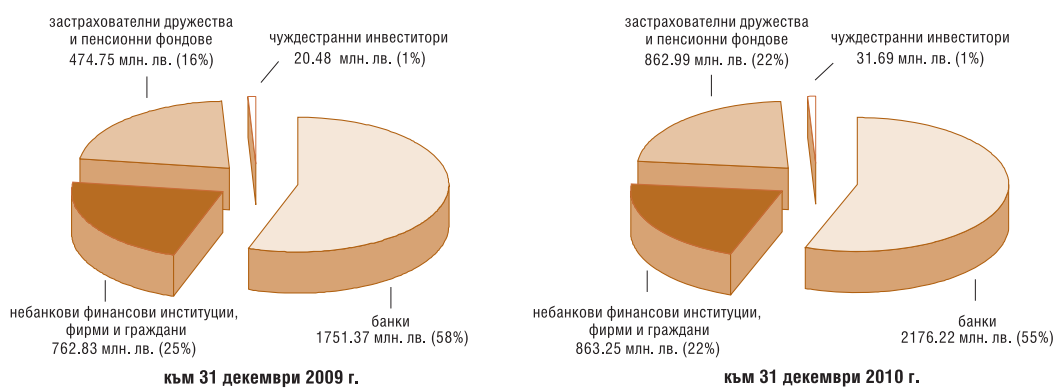
Забележки: 1. Обемът на репо сделките включва обратните репо сделки и тези, сключени през текущия работен ден.
2. Сделките с ДЦК, деноминирани във валута, са в легова равностойност по определения от БНБ обменен курс на съответната валута в деня на сделката.

**Обем и структура на сделките с търгуеми ДЦК по валута на емисиите
IV тримесечие**



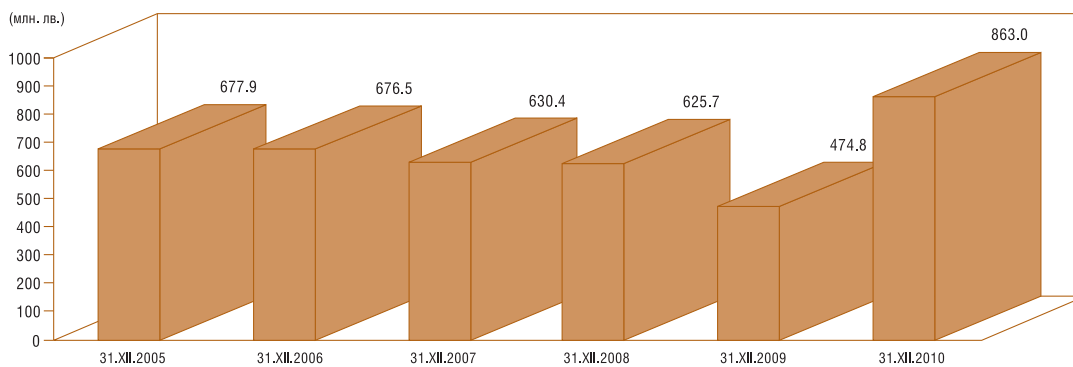
Забележка: Леговата равностойност на сделките с ДЦК, деноминирани във валута, е изчислена по определения от БНБ обменен курс на съответната валута в деня на сделката.

Държатели на ДЦК



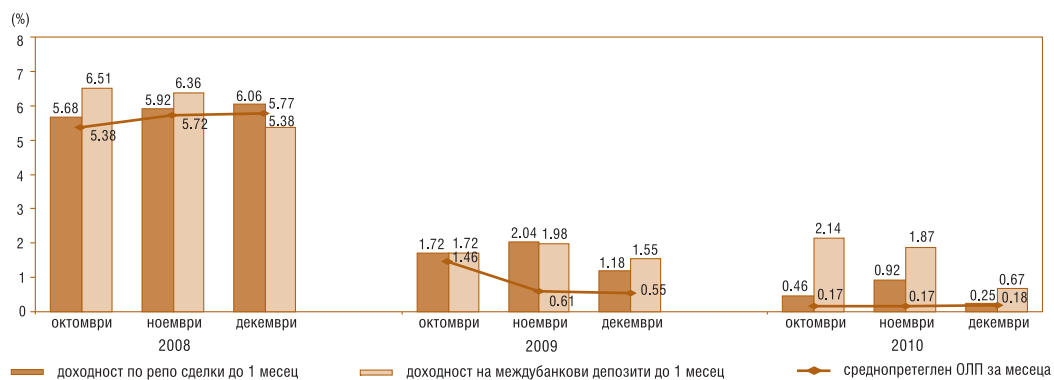
Забележки: 1. Левовата равностойност на ДЦК, деноминирани във валута, е изчислена по определения от БНБ обменен курс, валиден за последния работен ден на съответния период.
2. По данни на БНБ и на участниците в ЕСРОТ.

ДЦК в портфейла на застрахователни дружества и пенсионни фондове



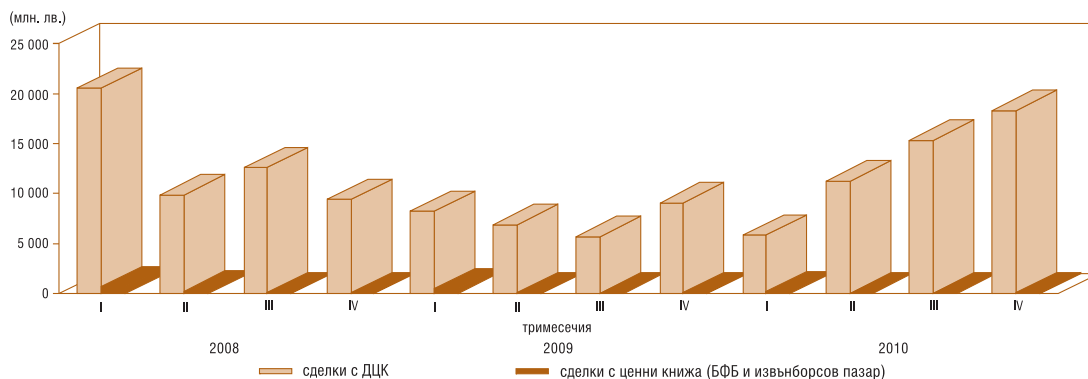
Забележка: Левовата равностойност на ДЦК, деноминирани във валута, е изчислена по определения от БНБ обменен курс, валиден за последния работен ден на съответния период.

Доходност по репо сделки с ДЦК и лихвен процент по междубанковите депозити IV тримесечие



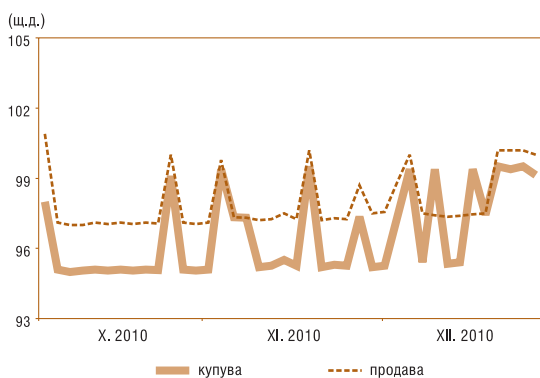
Вторичен пазар на ДЦК

Обем на сключените сделки с ДЦК на вторичния пазар и на сделките с ценни книжа на Българската фондова борса и извънборсовия пазар



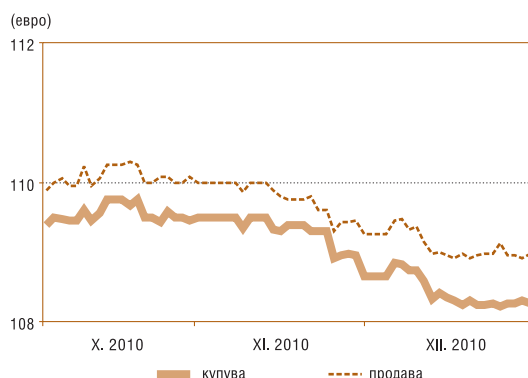
- Забележки:**
- Обемът на сделките с ДЦК включва покупко-продажбите, репо сделките (в т.ч. обратните репо сделки и тези, сключени през текущия ден) и сделките със и за сметка на клиенти.
 - Сделките с ДЦК, деноминирани във валута, са в левова равностойност по определения от БНБ обменен курс на съответната валута в деня на сделката.
 - Информацията за обема на сделките на БФБ и извънборсовия пазар е по пазарна стойност и е предоставена от управление „Банково“ на БНБ.

Котировки „купува“ и „продава“ на деноминирани в щатски долари ДЦК, емитирани по ЗУНК



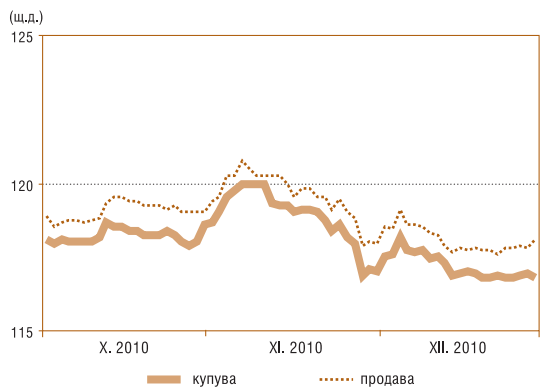
Източник: Reuters.

Котировки „купува“ и „продава“ на българските глобални облигации в евро



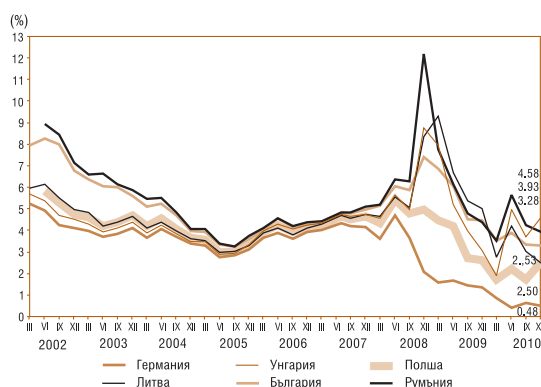
Източник: Reuters.

Котировки „купува“ и „продава“ на българските глобални облигации в щатски долари



Източник: Reuters.

Доходност по 10-годишни еврооблигации



Източник: Reuters.

СПИСЪК

на участниците в Електронната система за регистриране и обслужване на търговията с ДЦК (ЕСРОТ)

Код на участника	Наименование	SWIFT адрес	Първичен дилър* – участник в АДЦК	Поддепозитар
Банки				
0120	„ИНВЕСТБАНК“ АД	IORTBGSF	НЕ	ДА
0130	„ОБЩИНСКА БАНКА“ АД	SOMBBGSF	ДА	ДА
0145	„ИНГ БАНК Н.В.“ – КЛОН СОФИЯ	INGBBGSF	НЕ	ДА
0150	„ПЪРВА ИНВЕСТИЦИОННА БАНКА“ АД	FINVBGSF	ДА	ДА
0155	„РАЙФАЙЗЕНБАНК (БЪЛГАРИЯ)“ ЕАД	RZBBBGSF	ДА	ДА
0170	„БАНКА ПИРЕОС БЪЛГАРИЯ“ АД	PIRBGSF	НЕ	ДА
0195	„МКБ ЮНИОНБАНК“ АД	CVUNBGSF	НЕ	ДА
0200	„ОБЕДИНЕНА БЪЛГАРСКА БАНКА“ АД	UBBSBGSF	ДА	ДА
0220	„КОРПОРАТИВНА ТЪРГОВСКА БАНКА“ АД	KORPBGSF	НЕ	ДА
0240	„ТЪРГОВСКА БАНКА Д“ АД	DEMIBGSF	НЕ	ДА
0250	„СИТИБАНК Н.А.“ – КЛОН СОФИЯ	CITBGSF	НЕ	ДА
0260	„ТОКУДА БАНК“ АД	CREXBGSF	НЕ	ДА
0300	„БАНКА ДСК“ ЕАД	STSABGSF	ДА	ДА
0400	„СОСИЕТЕ ЖЕНЕРАЛ ЕКСПРЕСБАНК“ АД	TTBBBG22	ДА	ДА
0440	„БНП ПАРИБА С.А.“ – КЛОН СОФИЯ	BNPABGSX	НЕ	ДА
0470	„ИНТЕРНЕТЪНЪЛ АСЕТ БАНК“ АД	IABGBGSF	НЕ	ДА
0545	ЧПБ „ТЕКСИМ“ АД	TEXIBGSF	НЕ	ДА
0561	„АЛИАНЦ БАНК БЪЛГАРИЯ“ АД	BUIBGSF	ДА	ДА
0620	„БЪЛГАРСКА БАНКА ЗА РАЗВИТИЕ“ АД	NASBBGSF	НЕ	ДА
0790	„ЦЕНТРАЛНА КООПЕРАТИВНА БАНКА“ АД	CECBGSF	ДА	ДА
0800	„УНИКРЕДИТ БУЛБАНК“ АД	UNCRBGSF	ДА	ДА
0888	„СИБАНК“ АД	BUIBGSF	ДА	ДА
0920	„ЮРОБАНК И ЕФ ДЖИ БЪЛГАРИЯ“ АД	BPBIBGSF	ДА	ДА
Инвестиционни посредници – институции, различни от банки				
9702	„ЕЛАНА ТРЕЙДИНГ“ АД	-	НЕ	НЕ
9705	„БУЛБРОКЪРС“ АД	-	НЕ	НЕ
9881	„ЕВРО-ФИНАНС“ АД	EUFCBGSF	НЕ	НЕ
Други				
1482	МИНИСТЕРСТВО НА ФИНАНСИТЕ	-	НЕ	НЕ
6666	РЕЗЕРВЕН БЕЗПЕЧИТЕЛЕН ФОНД	-	НЕ	НЕ

* За периода 1 януари – 31 декември 2010 г.

Тримесечен бюлетин на управление „Фискални услуги“

© Българска народна банка, 2011
1000 София, пл. „Княз Александър I“ № 1
Телефон: 9145 1301. Факс: 980 2425, 980 6493
Предпечатна подготовка: „Печатни издания на БНБ“
Печат и книговезко изпълнение: Полиграфична база на БНБ

Материалите са получени за редакционна обработка на 13 януари 2011 г.
Информацията в бюлетина може да се ползва единствено с изричното позоваване на източника.

Първичен пазар на ДЦК

ДЪРЖАВНИ ЦЕННИ КНИЖА, РЕАЛИЗИРАНИ ЧРЕЗ АУКЦИОНИ, НАМИРАЩИ СЕ В ОБРАЩЕНИЕ КЪМ 31 ДЕКЕМВРИ 2010 Г.

СЪКРОВИЩНИ БОНОВЕ, ЕМИТИРАНИ В ЛЕВОВЕ

Номер на емисията	Дата на емисията (плащането)	Падеж на емисията	Брой дни	Номинална стойност (лв.)		Фактически преведена сума (лв.)	Отстъпка от номинала (лв.)	Цена на 100 лв. номинал (лв.)		Средна доходност		Средна годишна доходност (%)		ОПТ към датата на емисията (плащането) (%)	
				на предложеното от МО количество	на допуснатите аукциона поръчки			на одобрените поръчки	на допуснатите до участие в аукциона поръчки	на допуснатите до участие в аукциона поръчки	на одобрените поръчки	на допуснатите до участие в аукциона поръчки	на одобрените поръчки		
ВБ 30 100 10000	15.09.2010	15.09.2011	365	35 000 000.00	132 860 000.00	115 810 000.00	3 199 026.00	97.20	97.07	97.61	97.24	2.88	2.84	2.80	0.17
ВБ 30 101 10008	08.12.2010	08.12.2011	365	35 000 000.00	155 950 000.00	35 000 000.00	814 972.50	97.49	97.55	97.81	97.67	2.57	2.39	2.35	0.18
Общо 1-годишни				70 000 000.00	288 810 000.00	150 810 000.00	4 013 998.50								
Общо краткосрочни ДЦК				70 000 000.00	288 810 000.00	150 810 000.00	4 013 998.50								

Забележка: Доходността на съкровищните бонове се изчислява съгласно прилаганата от МО методика и възприета от 1.1.2001 г. лихва конвенция (АСТ/360).

(продължава)

Първичен пазар на ДЦК

ДЪРЖАВНИ ЦЕННИ КНИЖА, РЕАЛИЗИРАНИ ЧРЕЗ АУКЦИОНИ, НАМИРАЩИ СЕ В ОБРАЩЕНИЕ КЪМ 31 ДЕКЕМВРИ 2010 Г.

СЪКРОВИЩНИ ОБЛИГАЦИИ, ЕМИТИРАНИ В ЛЕВОВЕ

Номер на емисията/дата на емисията	Дата на плащането	Париж на емисията	Брой дни	Номинална стойност (лв.)			Фактически преведена сума (лв.)	Отстъпка от номинала (лв.)	Надбавка над номинала (лв.)	Цена на 100 лв. номинал (лв.)				Годишна лихва (%)	Средна годишна доходност (%)	ОПД към датата на емисията (плащането)
				на предложеното от МФ количество	на допуснатите участители в аукциона	на одобрените поръчки				Средна цена на допуснатите участители в аукциона	Минимална цена на одобрените поръчки	Максимална цена на одобрените поръчки	Средна цена на одобрените поръчки			
*BG 20 301 10113/22.12.2010	22.06.2014	1278	30 000 000.00	90 350 000.00	30 000 000.00	29 792 772.00	207 228.00	0.00	98.81	98.90	99.84	99.31	3.45	3.85	3.69	0.18
И отваряне	22.12.2010	22.06.2014	30 000 000.00	90 350 000.00	30 000 000.00	29 792 772.00	207 228.00	0.00	98.81	98.90	99.84	99.31	3.45	3.85	3.69	0.18
общо 3 години и 6 месеца			30 000 000.00	90 350 000.00	30 000 000.00	29 792 772.00	207 228.00	0.00								
*BG 20 300 06113/25.01.2006	25.01.2011	1826	225 000 000.00	560 555 000.00	225 000 000.00	44 267 839.00	732 161.00	0.00	97.84	98.08	99.08	98.37	3.00	3.50	3.38	2.21
I отваряне	25.01.2011	25.01.2011	45 000 000.00	125 710 000.00	45 000 000.00	43 774 875.00	1 432 125.00	0.00	96.44	96.27	98.75	98.82	3.00	3.85	3.76	2.28
II отваряне	22.03.2006	25.01.2011	45 000 000.00	75 100 000.00	45 000 000.00	43 774 875.00	1 432 125.00	0.00	96.44	96.27	98.75	98.82	3.00	3.85	3.76	2.28
III отваряне	31.05.2006	25.01.2011	45 000 000.00	72 870 000.00	45 000 000.00	43 427 757.50	2 040 742.50	0.00	94.84	94.97	97.25	95.47	3.00	4.28	4.12	2.57
IV отваряне	15.11.2006	25.01.2011	20 000 000.00	77 450 000.00	20 000 000.00	19 409 160.00	776 840.00	0.00	95.68	98.00	98.00	96.12	3.00	4.17	4.05	3.19
V отваряне	21.10.2009	25.01.2011	35 000 000.00	136 850 000.00	35 000 000.00	34 950 937.50	301 062.50	0.00	98.62	98.90	99.31	99.14	3.00	4.18	3.74	1.46
VI отваряне	18.11.2009	25.01.2011	35 000 000.00	72 575 000.00	35 000 000.00	35 003 175.01	329 325.00	0.00	98.86	98.95	99.31	99.06	3.00	4.04	3.86	0.61
*BG 20 300 07111/24.01.2007	24.01.2012	1826	295 000 000.00	715 027 198.00	295 000 000.00	34 725 745.00	274 255.00	0.00	98.81	99.02	100.00	99.22	4.00	4.31	4.22	3.43
I отваряне	24.01.2012	24.01.2012	35 000 000.00	101 600 000.00	35 000 000.00	30 051 310.00	86 690.00	0.00	99.25	99.60	99.99	99.71	4.00	4.21	4.11	3.52
II отваряне	07.03.2007	24.01.2012	30 000 000.00	94 000 000.00	30 000 000.00	24 898 140.00	325 000.00	0.00	97.98	98.15	99.30	98.29	4.00	4.53	4.46	3.81
III отваряне	23.05.2007	24.01.2012	25 000 000.00	88 950 000.00	25 000 000.00	34 145 845.01	857 654.99	0.00	96.44	97.19	98.00	97.55	4.00	4.95	4.66	4.01
IV отваряне	25.07.2007	24.01.2012	35 000 000.00	92 402 198.00	35 000 000.00	24 664 605.00	510 395.00	0.00	97.51	97.82	98.25	97.96	4.00	4.69	4.57	4.09
V отваряне	26.09.2007	24.01.2012	25 000 000.00	72 650 000.00	25 000 000.00	29 507 110.00	909 890.00	0.00	96.37	96.00	98.49	96.97	4.00	5.04	4.87	4.26
VI отваряне	28.11.2007	24.01.2012	30 000 000.00	43 350 000.00	30 000 000.00	33 981 270.00	1 435 230.00	0.00	95.72	95.08	97.00	95.90	4.00	5.82	5.74	2.27
VII отваряне	13.05.2009	24.01.2012	35 000 000.00	38 475 000.00	35 000 000.00	29 082 475.00	1 481 525.00	0.00	94.22	93.80	96.51	95.06	4.00	6.62	6.23	2.24
VIII отваряне	15.07.2009	24.01.2012	30 000 000.00	43 300 000.00	30 000 000.00	20 221 360.00	50 640.00	0.00	99.34	99.62	100.00	99.75	4.00	4.37	4.17	0.61
IX отваряне	25.11.2009	24.01.2012	20 000 000.00	49 750 000.00	20 000 000.00	30 420 610.01	34 890.84	2 500.84	99.41	99.65	100.08	99.89	4.00	4.34	4.10	0.55
X отваряне	09.12.2009	24.01.2012	30 000 000.00	90 550 000.00	30 000 000.00	84 800 000.00										
*BG 20 300 08119/20.02.2008	20.02.2013	1827	95 000 000.00	256 279 000.00	84 800 000.00	29 426 850.00	573 150.00	0.00	97.00	97.16	99.75	98.09	4.25	5.00	4.74	4.75
I отваряне	20.02.2008	20.02.2013	30 000 000.00	84 775 000.00	30 000 000.00	33 690 935.50	1 792 064.50	0.00	92.56	93.99	97.35	94.88	4.25	6.21	5.59	4.96
II отваряне	18.06.2008	20.02.2013	35 000 000.00	91 229 000.00	35 000 000.00	18 108 260.00	1 836 280.00	0.00	85.53	89.76	93.02	90.73	4.25	8.49	6.88	5.38
III отваряне	22.10.2008	20.02.2013	30 000 000.00	80 275 000.00	19 800 000.00											

* Емисия от отворен тип.

Забележка: Доходността на съкровищните облигации се изчислява съгласно прилаганата от МФ методика и възприетата от 1.1.2001 г. лихвен конвенция (ACT/ACT), като за ДЦК, емитирани до 22.ХІ.2004 г., се използва вградения в MICROSOFT EXCEL функция за доход (Yield), а за ДЦК, емитирани след 22.ХІ.2004 г., се използва формулата ISM – Intertational Yield.

(продължава)

Първичен пазар на ДЦК

ДЪРЖАВНИ ЦЕННИ КНИЖА, РЕАЛИЗИРАНИ ЧРЕЗ АУКЦИОНИ, НАМИРАЩИ СЕ В ОБРАЩЕНИЕ КЪМ 31 ДЕКЕМВРИ 2010 Г.

СЪКРОВИЩНИ ОБЛИГАЦИИ, ЕМИТИРАНИ В ЛЕВОВЕ

Номер на емисията/дата на емисията	Дата на плащането	Париж на емисията	Брой дни	Номинална стойност (лв.)		Фактически преведена сума (лв.)	Отстъпка от номинала (лв.)	Надбавка над номинала (лв.)	Цена на 100 лв. номинал (лв.)			Годишна лихва (%)	Средна годишна доходност (%)		ОП към датата на емисията (плащането)	
				на предложеното от МФ количество	на допуснатите до участие в аукциона поръчки				на одобрените поръчки	Средна цена на допуснатите до участие в аукциона поръчки	Максимална цена на одобрените поръчки		Минимална цена на одобрените поръчки	до участие в аукциона поръчки		на одобрените поръчки
*BG 20 300 0917/18.02.2009			1826	250 000 000.00	490 875 000.00	233 000 000.00					4.45					
I отваряне	18.02.2009	18.02.2014		30 000 000.00	78 975 000.00	30 000 000.00	2 292 560.00	0.00	91.15	91.41	93.50	92.36	6.66	6.35	3.92	
II отваряне	24.06.2009	18.02.2014		30 000 000.00	18 875 000.00	13 000 000.00	1 180 305.00	0.00	89.66	90.02	92.03	90.92	7.22	6.87	2.35	
III отваряне	30.10.2009	18.02.2014		30 000 000.00	81 900 000.00	30 000 000.00	674 849.99	0.00	96.82	97.20	98.96	97.75	5.35	5.10	1.46	
IV отваряне	16.12.2009	18.02.2014		30 000 000.00	54 050 000.00	30 000 000.00	444 090.00	0.00	97.88	98.06	99.40	98.52	5.08	4.90	0.55	
V отваряне	27.01.2010	18.02.2014		35 000 000.00	70 700 000.00	35 000 000.00	272 910.00	0.00	98.61	98.94	99.92	99.22	4.89	4.72	0.39	
VI отваряне	17.03.2010	18.02.2014		35 000 000.00	78 375 000.00	35 000 000.00	0.00	522 135.00	101.01	102.35	101.49	4.21	4.07	0.18		
VII отваряне	26.03.2010	18.02.2014		30 000 000.00	57 850 000.00	30 000 000.00	30 445 900.30	0.00	100.74	100.74	101.50	101.05	4.29	4.20	0.18	
VIII отваряне	12.05.2010	18.02.2014		30 000 000.00	50 150 000.00	30 000 000.00	418 230.00	37 100.00	97.83	97.35	100.88	98.73	5.15	4.88	0.18	
общо 5-годишни				865 000 000.00	2 022 736 198.00	837 800 000.00	824 497 149.84	21 062 366.32	875 636.14							
Общо средносрочни ДЦК				895 000 000.00	2 113 086 198.00	867 800 000.00	854 289 921.84	21 269 594.32	875 636.14							
*BG 20 401 04213/11.02.2004			2557	80 000 000.00	303 310 000.00	80 000 000.00					4.75					
I отваряне	11.02.2004	11.02.2011		20 000 000.00	76 850 000.00	20 000 000.00	316 679.99	0.00	97.64	98.20	99.85	98.42	5.16	5.02	2.51	
II отваряне	05.05.2004	11.02.2011		20 000 000.00	39 060 000.00	20 000 000.00	645 455.99	0.00	96.07	96.06	99.71	96.77	5.43	5.31	2.59	
III отваряне	03.11.2004	11.02.2011		20 000 000.00	90 400 000.00	20 000 000.00	78 430.00	0.00	98.76	99.30	100.10	99.61	4.96	4.82	2.44	
IV отваряне	08.12.2004	11.02.2011		20 000 000.00	97 000 000.00	20 000 000.00	0.00	338 640.00	100.78	101.22	102.61	101.69	4.66	4.48	2.36	
*BG 20 401 10210/17.02.2010			2557	100 000 000.00	212 597 248.00	100 000 000.00					4.50					
I отваряне	15.02.2010	17.02.2017		35 000 000.00	118 600 000.00	35 000 000.00	1 525 149.98	0.00	94.53	95.40	96.17	95.64	5.53	5.33	0.24	
II отваряне	21.04.2010	17.02.2017		30 000 000.00	47 047 248.00	30 000 000.00	1 811 450.00	0.00	93.43	93.21	95.21	93.96	5.77	5.66	0.17	
III отваряне	05.05.2010	17.02.2017		35 000 000.00	46 950 000.00	35 000 000.00	2 875 537.50	0.00	91.46	91.16	93.75	91.78	6.16	6.09	0.18	
IV отваряне	27.10.2010	17.02.2017		30 000 000.00	134 130 000.00	30 000 000.00	28 993 968.00	0.00	91.95	95.33	96.21	95.77	6.16	5.38	0.17	
общо 7-годишни				210 000 000.00	650 037 248.00	210 000 000.00	8 522 735.46	338 640.00								

* Емисия от отворен тип.

Забележка: Доходността на съкрупнените облигации се изчислява съгласно прилаганата от МФ методика и възвръщаемостта от 1.1.2001 г. лихвена конвенция (ACT/ACT), като за ДЦК, емитирани до 22.XI.2004 г., се използва вградена в MICROSOFT EXCEL функция за доход (Yield), а за ДЦК, емитирани след 22.XI.2004 г., се използва формулата ISMA – International Yield.

(продължава)

Първичен пазар на ДЦК

ДЪРЖАВНИ ЦЕННИ КНИЖА, РЕАЛИЗИРАНИ ЧРЕЗ АУКЦИОНИ, НАМИРАЩИ СЕ В ОБРАЩЕНИЕ КЪМ 31 ДЕКЕМВРИ 2010 Г.

СЪКРОВИЩНИ ОБЛИГАЦИИ, ЕМИТИРАНИ В ЛЕВОВЕ

Номер на емисията/дата на емисията	Дата на плащането	Период на емисията	Брой дни	Номинална стойност (лв.)		Фактически преведена сума (лв.)	Отстъпка от номинала (лв.)	Надбавка над номинала (лв.)	Цена на 100 лв. номинал (лв.)			Годишна лихва (%)	Средна годишна доходност (%)		ОП към датата на емисията (плащането) (%)	
				на предложеното от МФ количество	на допуснатите до участие в аукциона поръчки				на одобрените поръчки	Средна цена на допуснатите до участие в аукциона поръчки	Максимална цена на одобрените поръчки		Минимална цена на одобрените поръчки	Средна доходност на допуснатите до участие в аукциона поръчки		на одобрените поръчки
*BG 20 402 02215/17.04.2002																
I отваряне	17.04.2002	17.04.2012	3653	90 000 000.00	202 867 400.00	84 920 000.00						7.50				
II отваряне	17.04.2002	17.04.2012		15 000 000.00	72 080 000.00	15 000 000.00	279 334.99	0.00	95.24	96.54	101.40	98.14	8.21	7.77	4.08	
III отваряне	24.04.2002	17.04.2012		25 000 000.00	59 589 600.00	25 000 000.00	807 727.49	0.00	95.47	95.94	97.91	96.77	8.17	7.97	4.08	
IV отваряне	19.06.2002	17.04.2012		25 000 000.00	42 338 500.00	25 000 000.00	1 019 925.00	0.00	94.84	95.33	97.29	95.92	8.27	8.10	3.71	
	24.07.2002	17.04.2012		25 000 000.00	28 859 300.00	19 920 000.00	1 242 683.00	0.00	93.10	92.81	98.16	93.76	8.54	8.44	3.67	
*BG 20 400 03217/08.01.2003																
I отваряне	08.01.2003	08.01.2013	3653	50 000 000.00	150 644 800.00	50 000 000.00						7.50				
II отваряне	08.01.2003	08.01.2013		30 000 000.00	94 289 800.00	30 000 000.00	1 224 784.99	0.00	102.73	103.67	105.17	104.08	7.11	6.93	3.31	
III отваряне	02.04.2003	08.01.2013		20 000 000.00	56 355 000.00	20 000 000.00	1 036 630.01	0.00	104.05	104.76	106.02	105.18	6.93	6.78	2.56	
*BG 20 403 03211/02.07.2003																
I отваряне	02.07.2003	02.07.2013	3653	50 000 000.00	148 103 000.00	50 000 000.00						5.75				
II отваряне	01.10.2003	02.07.2013		20 000 000.00	69 350 000.00	20 000 000.00	236 139.99	0.00	97.29	98.20	100.75	98.82	6.12	5.91	2.52	
III отваряне	04.02.2004	04.02.2014	3653	80 000 000.00	332 118 000.00	80 000 000.00	685 905.01	0.00	97.06	97.30	98.99	97.71	6.15	6.06	2.59	
IV отваряне	04.02.2004	04.02.2014		20 000 000.00	85 300 000.00	20 000 000.00	429 499.99	0.00	96.65	97.57	100.48	97.85	5.64	5.48	2.51	
II отваряне	14.04.2004	04.02.2014		20 000 000.00	82 680 000.00	20 000 000.00	160 108.50	0.00	98.28	98.93	99.61	99.20	5.43	5.30	2.55	
III отваряне	06.10.2004	04.02.2014		20 000 000.00	86 010 000.00	20 000 000.00	50 369.98	0.00	98.66	99.55	100.40	99.75	5.37	5.23	2.39	
IV отваряне	17.11.2004	04.02.2014		20 000 000.00	78 128 000.00	20 000 000.00	293 255.01	0.00	100.30	100.79	102.40	101.47	5.16	5.01	2.44	
*BG 20 400 05212/12.01.2005																
I отваряне	12.01.2005	12.01.2015	3652	150 000 000.00	637 757 000.00	150 000 000.00						4.25				
II отваряне	09.03.2005	12.01.2015		25 000 000.00	130 600 000.00	25 000 000.00	170 640.00	0.00	98.72	100.16	102.35	100.68	4.46	4.21	2.37	
III отваряне	08.06.2005	12.01.2015		15 000 000.00	102 150 000.00	15 000 000.00	271 749.96	0.00	100.18	100.80	104.27	101.09	4.27	4.16	1.91	
IV отваряне	06.07.2005	12.01.2015		35 000 000.00	158 625 000.00	35 000 000.00	561 072.50	0.00	102.25	103.42	104.96	103.74	4.00	3.82	2.06	
V отваряне	21.09.2005	12.01.2015		25 000 000.00	79 707 000.00	25 000 000.00	1 750 135.00	0.00	103.88	104.71	106.60	105.00	3.80	3.66	2.04	
VI отваряне	05.10.2005	12.01.2015		25 000 000.00	80 350 000.00	25 000 000.00	1 599 135.00	0.00	105.59	105.99	107.39	106.40	3.57	3.47	2.04	
							1 550 095.02	0.00	105.60	105.94	107.25	106.20	3.57	3.49	2.04	

* Емисия от отворен тип.

Забележка: Доходността на съкровищните облигации се изчислява съгласно прилаганата от МФ методика и възприетата от 1.1.2001 г. ливевена конвенция (ACT/ACT), като за ДЦК, емитирани до 22.ХІ.2004 г., се използва формулата $Yield = \frac{C}{P}$, а за ДЦК, емитирани след 22.ХІ.2004 г., се използва

(продължава)

Първичен пазар на ДЦК

ДЪРЖАВНИ ЦЕННИ КНИЖА, РЕАЛИЗИРАНИ ЧРЕЗ АУКЦИОНИ, НАМИРАЩИ СЕ В ОБРАЩЕНИЕ КЪМ 31 ДЕКЕМВРИ 2010 Г.

СЪКРОВИЩНИ ОБЛИГАЦИИ, ЕМИТИРАНИ В ЛЕВОВЕ

Номер на емисията/дата на емисията	Дата на плащането	Период на емисията	Брой дни	Номинална стойност (лв.)		Фактически преведена сума (лв.)	Отстъпка от номинала (лв.)	Надбавка над номинала (лв.)	Цена на 100 лв. номинал (лв.)			Годишна лихва (%)	Средна годишна доходност (%)		ОП към датата на емисията (плащането) (%)	
				на предложеното от МФ количество	на допуснатите участии в аукциона поръчки				на одобрените поръчки	Средна цена на допуснатите участии в аукциона поръчки	Максимална цена на одобрените поръчки		Минимална цена на одобрените поръчки	Средна годишна доходност (%) на допуснатите участии в аукциона поръчки		на одобрените поръчки
*BG 20 400 06210/04.01.2006																
I отваряне	04.01.2006	04.01.2016	3652	170 000 000.00	456 930 000.00	170 000 000.00	877 254.97	9 500.00	97.58	101.75	97.65	3.50	3.83	3.74	2.21	
II отваряне	22.02.2006	04.01.2016		50 000 000.00	96 350 000.00	50 000 000.00	717 451.00	0.00	96.63	98.75	97.23	3.50	3.95	3.83	2.25	
III отваряне	26.04.2006	04.01.2016		30 000 000.00	107 905 000.00	30 000 000.00	3 988 207.00	0.00	90.64	96.81	91.25	3.50	4.77	4.58	2.48	
IV отваряне	26.07.2006	04.01.2016		50 000 000.00	97 410 000.00	50 000 000.00	18 242 870.50	0.00	88.06	92.59	90.15	3.50	5.17	4.74	2.69	
V отваряне	20.12.2006	04.01.2016		20 000 000.00	87 500 000.00	20 000 000.00	927 254.99	0.00	94.37	96.39	95.18	3.50	4.30	4.16	3.26	
*BG 20 400 07218/10.01.2007																
I отваряне	10.01.2007	10.01.2017	3653	250 000 000.00	716 040 000.00	250 000 000.00	57 980.73	35 349.73	99.11	104.00	99.52	4.25	4.42	4.31	3.43	
II отваряне	21.02.2007	10.01.2017		35 000 000.00	133 640 000.00	35 000 000.00	83 500.00	0.00	99.05	100.06	99.44	4.25	4.42	4.34	3.53	
III отваряне	14.03.2007	10.01.2017		30 000 000.00	120 700 000.00	30 000 000.00	150.00	54 830.00	99.62	100.80	99.96	4.25	4.35	4.28	3.52	
IV отваряне	09.05.2007	10.01.2017		25 000 000.00	93 600 000.00	25 000 000.00	237 995.00	0.00	98.33	99.76	98.51	4.25	4.52	4.43	3.81	
V отваряне	11.07.2007	10.01.2017		35 000 000.00	87 600 000.00	35 000 000.00	1 417 805.00	0.00	95.25	98.00	95.40	4.25	4.95	4.85	4.01	
VI отваряне	19.09.2007	10.01.2017		35 000 000.00	69 050 000.00	35 000 000.00	605 445.00	0.00	96.82	99.60	97.16	4.25	4.74	4.54	4.09	
VII отваряне	14.11.2007	10.01.2017		30 000 000.00	53 700 000.00	30 000 000.00	1 134 020.00	0.00	94.65	99.00	94.05	4.25	5.06	4.83	4.26	
VIII отваряне	05.12.2007	10.01.2017		30 000 000.00	59 050 000.00	30 000 000.00	2 028 220.00	0.00	91.69	95.01	92.51	4.25	5.50	5.27	4.58	
*BG 20 400 08216/16.01.2008																
I отваряне	16.01.2008	16.01.2018	3653	200 000 000.00	506 285 000.00	168 500 000.00	1 412 490.00	0.00	93.21	98.01	93.85	4.50	5.46	5.17	4.68	
II отваряне	12.03.2008	16.01.2018		30 000 000.00	70 000 000.00	30 000 000.00	626 566.50	0.00	96.11	100.20	97.00	4.50	5.07	4.78	4.83	
III отваряне	21.05.2008	16.01.2018		35 000 000.00	97 135 000.00	35 000 000.00	1 855 850.00	0.00	92.64	94.35	96.65	4.50	5.57	5.18	4.93	
IV отваряне	01.10.2008	16.01.2018		40 000 000.00	88 775 000.00	40 000 000.00	3 239 705.00	0.00	83.09	91.51	88.11	4.50	7.13	6.12	5.38	
V отваряне	12.11.2008	16.01.2018		30 000 000.00	96 600 000.00	30 000 000.00	599 185.00	0.00	72.94	83.57	81.51	4.50	9.07	7.19	5.72	
VI отваряне	10.12.2008	16.01.2018		30 000 000.00	68 200 000.00	30 000 000.00	5 397 670.00	0.00	77.33	83.49	81.41	4.50	8.22	7.36	5.77	

* Емисия от отворен тип.

Забележка: Доходността на съкрупните облигации се изчислява съгласно прилаганата от МФ методика и възприетата от 1.1.2001 г. ливевена конвенция (ACT/ACT), като за ДЦК, емитирани до 22.ХІ.2004 г., се използва въведената в MICROSOFT EXCEL функция за доход (Yield), а за ДЦК, емитирани след 22.ХІ.2004 г., се използва формулата BMA – *Interational Yield*.

(продължава)

Първичен пазар на ДЦК

ДЪРЖАВНИ ЦЕННИ КНИЖА, РЕАЛИЗИРАНИ ЧРЕЗ АУКЦИОНИ, НАМИРАЩИ СЕ В ОБРАЩЕНИЕ КЪМ 31 ДЕКЕМВРИ 2010 Г.

СЪКРОВИЩНИ ОБЛИГАЦИИ, ЕМИТИРАНИ В ЛЕВОВЕ

Номер на емисията/дата на емисията	Дата на плащането	Период на емисията	Брой дни	Номинална стойност (лв.)		Фактически преведена сума (лв.)	Отстъпка от номинала (лв.)	Надбавка над номинала (лв.)	Цена на 100 лв. номинал (лв.)			Годишна лихва (%)	Средна годишна доходност (%)		ОП към датата на емисията (плащането) (%)	
				на предложено от МФ количество	на допуснатите поръчки				на одобрените поръчки	на допуснатите поръчки	Максимална цена на одобрените поръчки		Минимална цена на одобрените поръчки	Средна цена на допуснатите поръчки		на допуснатите поръчки
*BG 20 400 0921/4/28.01.2009				195 000 000.00	374 975 000.00	157 500 000.00					4.95					
I отваряне	28.01.2009	28.01.2019	3652	30 000 000.00	71 800 000.00	30 000 000.00	25 458 095.00	4 541 905.00	0.00	83.31	83.92	86.87	84.86	7.47	7.21	5.17
II отваряне	08.04.2009	28.01.2019		35 000 000.00	59 050 000.00	35 000 000.00	30 330 160.00	5 002 340.00	0.00	83.47	83.60	88.17	85.71	7.48	7.11	3.53
III отваряне	27.05.2009	28.01.2019		35 000 000.00	35 475 000.00	24 975 000.00	21 303 060.00	4 074 037.50	0.00	82.35	80.66	86.51	83.69	7.70	7.47	2.27
IV отваряне	29.07.2009	28.01.2019		35 000 000.00	24 250 000.00	7 525 000.00	6 086 170.00	1 439 582.50	0.00	77.76	80.33	81.42	80.87	8.57	7.99	2.24
V отваряне	30.09.2009	28.01.2019		30 000 000.00	98 550 000.00	30 000 000.00	25 830 589.99	4 430 410.01	0.00	84.13	84.78	85.81	85.23	7.46	7.27	1.57
VI отваряне	02.10.2009	28.01.2019		30 000 000.00	85 850 000.00	30 000 000.00	25 884 690.01	4 385 310.00	0.00	84.63	85.21	85.64	85.38	7.38	7.25	1.46
общо 10-годишни				1 235 000 000.00	3 525 720 200.00	1 160 920 000.00	1 123 499 360.62	55 791 158.65	8 557 177.22							
*BG 20 400 10 212/13.01.2010				295 000 000.00	856 940 000.00	313 110 000.00					5.00					
I отваряне	13.01.2010	13.07.2020	3834	30 000 000.00	87 200 000.00	30 000 000.00	27 111 545.01	2 888 454.99	0.00	87.90	88.85	95.29	90.37	6.74	6.37	0.39
II отваряне	24.02.2010	13.07.2020		30 000 000.00	97 850 000.00	30 000 000.00	28 491 570.00	1 682 430.01	0.00	93.31	93.97	95.16	94.39	5.97	5.82	0.24
III отваряне	02.03.2010	13.07.2020		30 000 000.00	81 100 000.00	30 000 000.00	28 497 180.00	1 700 820.00	0.00	93.45	93.95	95.17	94.33	5.95	5.83	0.18
IV отваряне	31.03.2010	13.07.2020		30 000 000.00	61 000 000.00	30 000 000.00	28 118 425.00	2 196 575.00	0.00	92.05	92.40	93.90	92.68	6.15	6.06	0.18
V отваряне	28.04.2010	13.07.2020		30 000 000.00	65 900 000.00	30 000 000.00	27 594 075.00	2 837 925.00	0.00	89.20	89.60	92.19	90.54	6.58	6.38	0.17
**VI отваряне	27.05.2010	13.07.2020		30 000 000.00	95 500 000.00	0.00	-	-	-	86.28	-	-	-	7.04	-	0.18
VII отваряне	30.06.2010	13.07.2020		45 000 000.00	91 100 000.00	45 000 000.00	42 533 165.01	3 501 834.99	0.00	91.14	91.69	93.56	92.22	6.30	6.15	0.20
VIII отваряне	29.07.2010	13.07.2020		45 000 000.00	114 860 000.00	93 110 000.00	86 390 328.00	6 924 514.00	0.00	92.10	91.18	94.20	92.56	6.17	6.10	0.18
IX отваряне	10.11.2010	13.07.2020		25 000 000.00	162 430 000.00	25 000 000.00	24 092 814.97	1 317 185.04	0.00	93.89	94.53	95.31	94.73	5.93	5.81	0.17
общо 10-годишни и 6 месеца				295 000 000.00	856 940 000.00	313 110 000.00	292 829 102.99	23 049 739.03	0.00							
Общо дългосрочни ДЦК				1 740 000 000.00	5 032 697 448.00	1 684 030 000.00	1 619 718 868.14	87 363 633.14	8 895 817.22							
Общо ДЦК, реализирани чрез аукционни, в левове				2 705 000 000.00	7 434 593 646.00	2 702 640 000.00	2 620 804 791.48	112 647 225.96	9 771 453.36							

* Емисия от отворен тип.

** Министерството на финансите отвори всички постъпни поръчки за участие в провеждане на 25.05.2010 г. аукцион за продажба на ДЦК от отворен тип с дата на плащане 27.05.2010 г.

Забележка: Доходността на съкрупните облигации се изчислява съгласно прилаганата от МФ методика и възприетата от 1.1.2001 г. лихвена конвенция (ACT/ACT), като за ДЦК, емитирани до 22.Х.2004 г., се използва формулата $YMA = \text{Interational Yield}$.

(продължава)

Първичен пазар на ДЦК

ДЪРЖАВНИ ЦЕННИ КНИЖА, РЕАЛИЗИРАНИ ЧРЕЗ АУКЦИОНИ, НАМИРАЩИ СЕ В ОБРАЩЕНИЕ КЪМ 31 ДЕКЕМВРИ 2010 Г.

СЪКРОВИЩНИ ОБЛИГАЦИИ, ЕМИТИРАНИ В ЕВРО

Номер на емисията/дата на емисията	Дата на плащането	Период на емисията	Брой дни	Номинална стойност (евро)			Фактически преведена сума (евро)	Отстъпка от номинала (евро)	Надбавка над номинала (евро)	Цена на 100 евро номинал (евро)				Годишна лихва (%)	Средна годишна доходност (%)		ОП към датата на емисията (плащането) (%)
				на предложеното от МФ количество	на допуснатите до участие в аукциона поръчки	на одобрените поръчки				Средна цена на допуснатите до участие в аукциона поръчки	Минимална цена на одобрените поръчки	Максимална цена на одобрените поръчки	Средна цена на одобрените поръчки		на допуснатите до участие в аукциона поръчки	на одобрените поръчки	
*BG 20 300 10115/03.02.2010			912	105 000 000.00	351 100 000.00	151 525 000.00							2.00				
I отваряне	03.02.2010	03.08.2012		25 000 000.00	70 975 000.00	25 000 000.00	24 171 922.50	828 077.50	0.00	96.04	96.49	96.86	96.69	2.00	3.71	3.43	0.24
II отваряне	14.04.2010	03.08.2012		35 000 000.00	64 000 000.00	35 000 000.00	34 095 900.00	1 037 100.00	0.00	96.67	96.66	97.62	97.04	2.00	3.55	3.38	0.17
III отваряне	04.08.2010	03.08.2012		15 000 000.00	70 125 000.00	61 525 000.00	60 204 222.50	1 326 930.00	0.00	97.71	97.47	98.31	97.84	2.00	3.22	3.15	0.17
IV отваряне	13.10.2010	03.08.2012		15 000 000.00	87 100 000.00	15 000 000.00	14 755 009.00	303 491.00	0.00	97.56	97.73	98.54	97.98	2.00	3.44	3.19	0.17
V отваряне	15.12.2010	03.08.2012		15 000 000.00	58 900 000.00	15 000 000.00	14 931 345.00	178 155.00	0.00	98.46	98.65	99.07	98.81	2.00	3.00	2.77	0.18
общо 2 години и 6 месеца				105 000 000.00	351 100 000.00	151 525 000.00	148 158 399.00	3 673 753.50	0.00								
Общо средносрочни ДЦК				105 000 000.00	351 100 000.00	151 525 000.00	148 158 399.00	3 673 753.50	0.00								
*BG 20 404 03219/12.11.2003			5447	100 000 000.00	350 871 536.00	100 000 000.00								6.00			
I отваряне	12.11.2003	11.10.2018		20 000 000.00	73 628 536.00	20 000 000.00	18 962 764.79	1 037 235.21	0.00	92.13	93.90	101.97	94.81	6.00	6.85	6.55	2.60
II отваряне	23.01.2004	11.10.2018		50 000 000.00	124 820 000.00	50 000 000.00	50 305 055.50	285 946.50	1 002.00	98.62	98.74	101.45	99.43	6.00	6.14	6.06	2.83
III отваряне	06.08.2004	11.10.2018		15 000 000.00	62 878 000.00	15 000 000.00	15 376 060.48	0.00	88 060.47	100.27	101.91	100.59	6.00	6.06	5.94	2.44	
IV отваряне	07.01.2005	11.10.2018		15 000 000.00	89 545 000.00	15 000 000.00	16 805 042.50	0.00	1 587 542.50	110.38	110.91	110.58	6.00	5.14	4.99	2.37	
общо 14 години и 11 месеца				100 000 000.00	350 871 536.00	100 000 000.00	101 448 923.27	1 323 181.71	1 676 604.97								
*BG 20 402 10218/29.09.2010			5479	45 000 000.00	311 355 000.00	234 105 000.00								5.75			
I отваряне	29.09.2010	29.09.2025		45 000 000.00	311 355 000.00	234 105 000.00	220 614 369.00	13 490 631.00	0.00	93.24	92.89	97.57	94.24	5.75	6.56	6.45	0.17
общо 15-годишни				45 000 000.00	311 355 000.00	234 105 000.00	220 614 369.00	13 490 631.00	0.00								
Общо дългосрочни ДЦК				145 000 000.00	662 226 536.00	334 105 000.00	322 063 292.27	14 813 812.71	1 676 604.97								
Общо ДЦК, реализирани чрез аукциони, в евро				250 000 000.00	1 013 326 536.00	485 630 000.00	470 221 691.27	18 487 566.21	1 676 604.97								

* Емисия от отворен тип.

Забележка: Доходността на съкрупирените облигации се изчислява съгласно прилаганата от МФ методика и възприетата от 1.1.2001 г. лихвена конвенция (ACT/ACT), като за ДЦК, емитирани до 22.12.2004 г., се използва формулата ISMA – International Yield.