



**БЪЛГАРСКА
НАРОДНА
БАНКА**

Пазар на държавни ценни книжа

www.bnb.bg/FiscalAgent

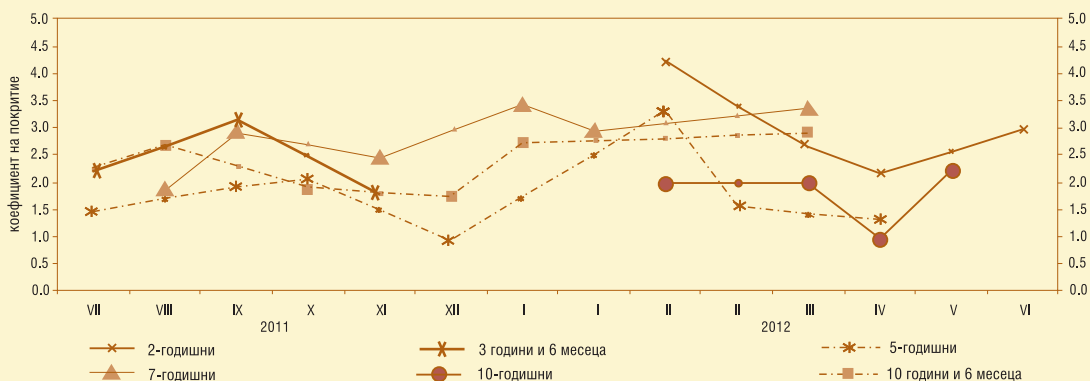
април – юни 2012 г.

Първичен пазар на ДЦК

Резултати от проведените аукциони за продажба на ДЦК през април – юни 2012 г.

Емисия №	BG 20 400 08 216	BG 20 300 11 113	BG 20 300 12 111	BG 20 400 07 218	BG 20 300 12 111
Дата на емисия	16.01.2008	30.03.2011	08.02.2012	10.01.2007	08.02.2012
Дата на падеж	16.01.2018	30.03.2016	08.02.2014	10.01.2017	08.02.2014
Валута	BGN	EUR	BGN	BGN	BGN
Лихвен процент (%)	4.50	4.00	2.25	4.25	2.25
Дата на аукциона	02.04.2012	09.04.2012	23.04.2012	14.05.2012	04.06.2012
	(VII аукцион)	(IX аукцион)	(III аукцион)	(XI аукцион)	(IV аукцион)
Дата на плащане	04.04.2012	11.04.2012	25.04.2012	16.05.2012	06.06.2012
Номинална стойност на предложеното на аукциона количество	50 000 000	35 000 000	35 000 000	50 000 000	20 000 000
Съвкупна номинална стойност на допуснатите до участие в аукциона поръчки	47 700 000	45 500 000	75 150 000	110 050 000	59 450 000
в т.ч. състезателни	45 950 000	38 750 000	53 850 000	82 850 000	50 450 000
несъстезателни	1 750 000	6 750 000	21 300 000	27 200 000	9 000 000
Съвкупна номинална стойност на одобрените поръчки	42 200 000	-	35 000 000	50 000 000	20 000 000
в т.ч. състезателни	40 450 000	-	24 500 000	25 000 000	11 000 000
несъстезателни	1 750 000	-	10 500 000	25 000 000	9 000 000
Цена на одобрените поръчки на 100 единици номинал и съответстваща доходност	цена (лв.) ГД (%)	цена (евро) ГД (%)	цена (лв.) ГД (%)	цена (лв.) ГД (%)	цена (лв.) ГД (%)
- минимална	101.23 4.30	- -	99.96 2.28	101.72 3.89	100.33 2.06
- максимална	103.32 3.89	- -	100.22 2.13	102.40 3.72	100.46 1.98
- средно претеглена	102.15 4.12	- -	100.10 2.20	101.97 3.83	100.40 2.01

Коефициент на покритие за аукционите за продажба на ДЦК



Коефициентът на покритие се изчислява като съотношение между съвкупната номинална стойност на допуснатите до участие в аукциона поръчки и съвкупната номинална стойност на предложеното от МФ количество ДЦК за аукцион.

Дълг по държавни ценни книжа, емитирани от правителството на вътрешния пазар

(номинална стойност в хил. лв.)

Структура на дълга	Дълг по ДЦК, емитирани за финансиране на бюджетния дефицит		Дълг по ДЦК, емитирани за структурната реформа	Размер на дълга
	общо	в т. ч. облигации с целево предназначение за физически лица		
2002	1 476 501	27 641	647 601	2 124 102
2003	1 719 496	43 382	537 204	2 256 700
2004	2 211 159	49 277	469 457	2 680 616
2005	2 375 053	48 109	467 671	2 842 724
2006	2 544 013	20 668	411 796	2 955 809
2007	2 838 275	9 680	361 638	3 199 913
2008	2 735 910	9 015	337 358	3 073 268
2009	2 705 333	667	304 127	3 009 459
2010	3 652 450	0	281 708	3 934 158
2011	4 220 461	0	252 515	4 472 977
юни 2012	4 632 363	0	223 699	4 856 061

Забележка: Левовата равностойност на ДЦК, деноминирани в чуждестранна валута, е изчислена по определените от БНБ обменни курсове, валидни за последния работен ден на съответния период.

Търгуеми държавни ценни книжа в обращение към 30 юни 2012 г., емитирани от правителството на вътрешния пазар

Номер на емисията	Вид на валутата	Падеж на емисията	Общ обем на емисията (номинална стойност)	Лихвен процент (%)	Предстоящо лихвено плащане
BG 20 300 10115	EUR	03.08.2012	151 525 000.00	2.00	03.08.2012
левава равностойност			296 357 140.75		
BG 20 400 03217	BGN	08.01.2013	49 472 272.00	7.50	08.07.2012
BG 20 300 08119	BGN	20.02.2013	84 800 000.00	4.25	20.08.2012
BG 20 403 03211	BGN	02.07.2013	50 000 000.00	5.75	02.07.2012
BG 20 400 04215	BGN	04.02.2014	80 000 000.00	5.20	04.08.2012
BG 20 300 12111	BGN	08.02.2014	110 000 000.00	2.25	08.08.2012
BG 20 300 09117	BGN	18.02.2014	233 000 000.00	4.45	18.08.2012
BG 20 301 10113	BGN	22.06.2014	306 510 011.00	3.45	22.12.2012
BG 20 400 05212	BGN	12.01.2015	150 000 000.00	4.25	12.07.2012
BG 20 400 06210	BGN	04.01.2016	201 090 000.00	3.50	04.07.2012
BG 20 300 11113	EUR	30.03.2016	213 510 000.00	4.00	30.09.2012
левава равностойност			417 589 263.30		
BG 20 400 07218	BGN	10.01.2017	400 000 000.00	4.25	10.07.2012
BG 20 401 10210	BGN	17.02.2017	363 752 308.00	4.50	17.08.2012
BG 20 099 93226	BGN	01.07.2017	763 099.62	ОЛП	01.07.2012
BG 20 400 08216	BGN	16.01.2018	210 700 000.00	4.50	16.07.2012
BG 20 098 93228	BGN	01.10.2018	3 014 381.44	ОЛП	01.10.2012
BG 20 404 03219	EUR	11.10.2018	100 000 000.00	6.00	11.10.2012
левава равностойност			195 583 000.00		
BG 20 096 93222	BGN	01.12.2018	323 430.90	ОЛП	01.12.2012
BG 20 097 94228	USD	01.01.2019	67 743 054.85	LIBOR	01.07.2012
левава равностойност			105 237 480.85		
BG 20 400 99223	EUR	01.01.2019	58 471 610.74	EURIBOR	01.07.2012
левава равностойност			114 360 530.43		
BG 20 401 12216	EUR	18.01.2019	65 000 000.00	4.50	18.07.2012
левава равностойност			127 128 950.00		
BG 20 400 09214	BGN	28.01.2019	157 500 000.00	4.95	28.07.2012
BG 20 400 10212	BGN	13.07.2020	313 110 000.00	5.00	13.07.2012
BG 20 400 11210	BGN	19.07.2021	322 900 000.00	5.00	19.07.2012
BG 20 400 12218	BGN	11.07.2022	105 000 000.00	5.00	11.07.2012
BG 20 402 10218	EUR	29.09.2025	234 105 000.00	5.75	29.09.2012
левава равностойност			457 869 582.15		
Общо в левове			4 856 061 450.44		

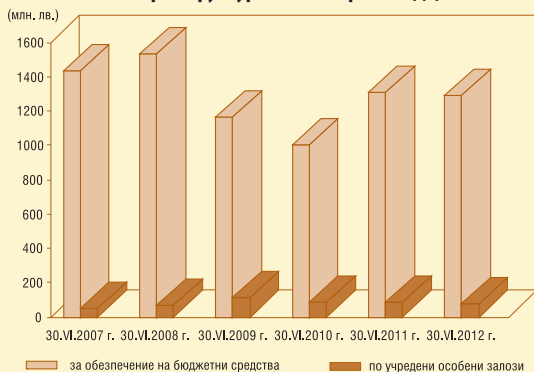
Забележка: Левовата равностойност на ДЦК, деноминирани във валута, е изчислена по определените от БНБ обменни курсове на чуждестранните валути към българския лев, валидни за 30 юни 2012 г.

Търгуеми държавни ценни книжа, емитирани от правителството на външните пазари, в обращение към 29 юни 2012 г.

Номер на емисията	Вид на валутата	Падеж на емисията	Общ обем на емисията (номинална стойност)	Лихвен процент (%)	Предстоящо лихвено плащане
XS0145624432	EUR	15.01.2013	818 465 000.00	7.50	15.01.2013
левава равностойност			1 600 778 400.95		
XS0145623624	USD	15.01.2015	1 086 351 000.00	8.25	15.07.2012
левава равностойност			1 687 624 551.48		
Общо в левове			3 288 402 952.43		

Забележка: Левовата равностойност на ДЦК е изчислена по определените от БНБ обменни курсове на чуждестранните валути към българския лев, валидни за 29 юни 2012 г.

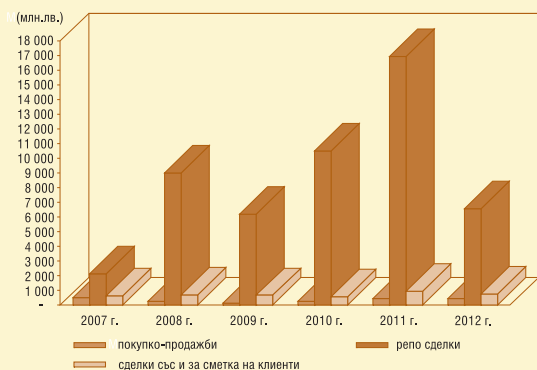
Размер и структура на блокираните ДЦК



Забележка: Левовата равностойност на ДЦК, деноминирани в чуждестранна валута, е изчислена по определените от БНБ обменни курсове, валидни за последния работен ден на съответния период.

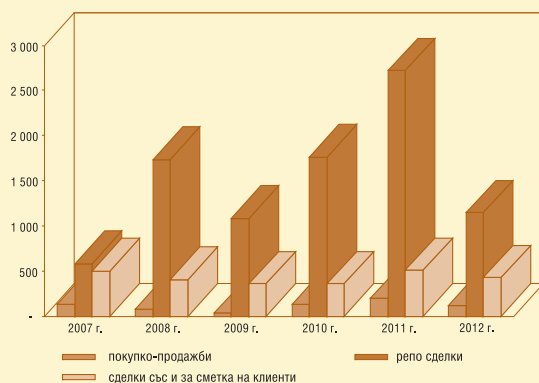
Вторичен пазар на ДЦК

Обем на видовете сделки с търгуеми ДЦК (II тримесечие)



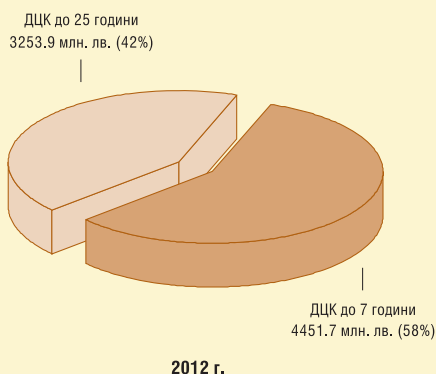
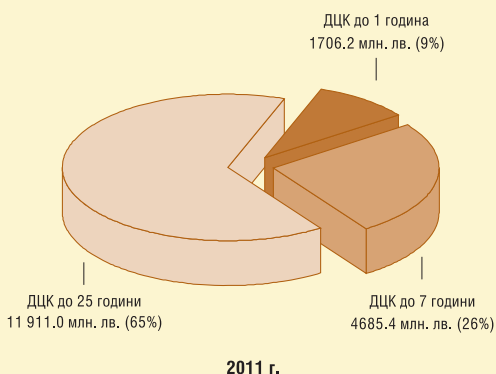
Забележки: 1. Обемът на репо сделките включва обратните репо сделки и тези, сключени през текущия ден.
2. Сделките с ДЦК, деноминирани във валута, са в левова равностойност по определения от БНБ обменен курс на съответната валута в деня на сделката.

Брой на видовете сделки с търгуеми ДЦК (II тримесечие)



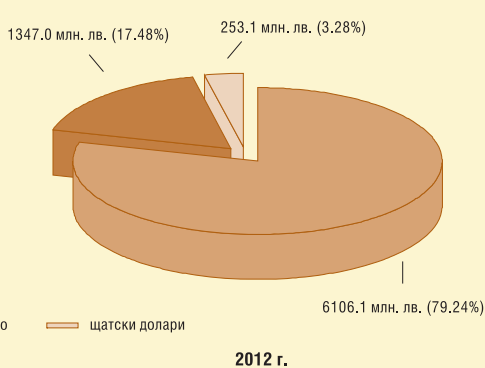
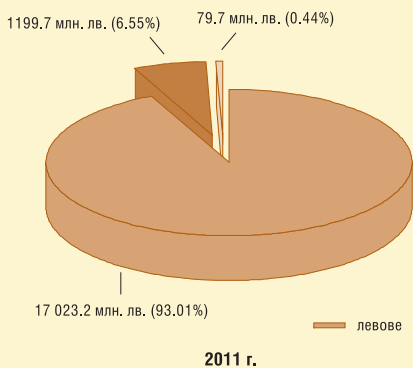
Забележка: Броят на репо сделките включва обратните репо сделки и тези, сключени през текущия ден.

Обем и структура на сделките с търгуеми ДЦК по срочност на емисиите (II тримесечие)



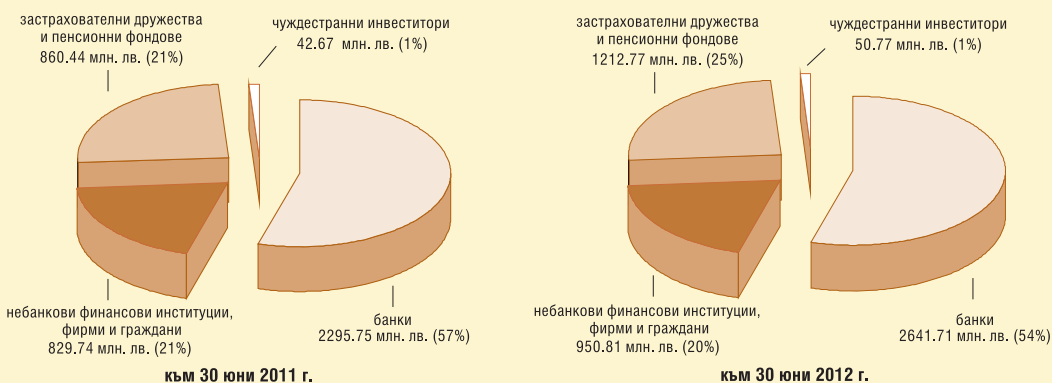
Забележки: 1. Обемът на репо сделките включва обратните репо сделки и тези, сключени през текущия работен ден.
2. Сделките с ДЦК, деноминирани във валута, са в левова равностойност по определения от БНБ обменен курс на съответната валута в деня на сделката.

Обем и структура на сделките с търгуеми ДЦК по валута на емисиите (II тримесечие)



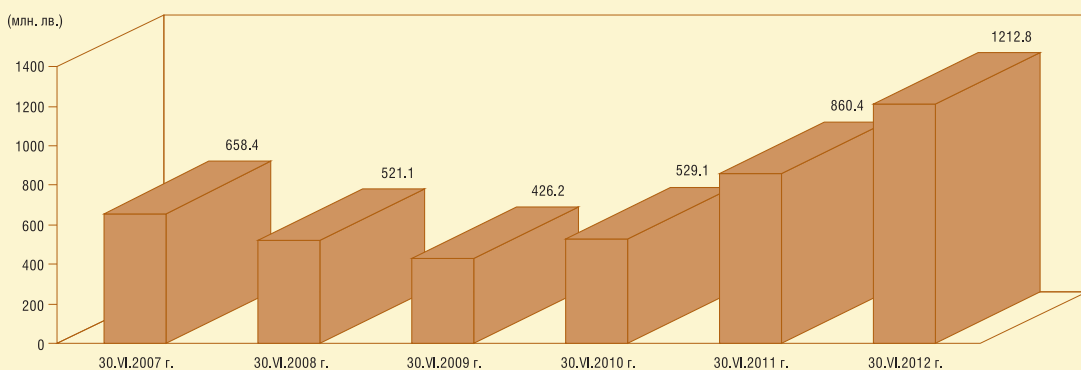
Забележка: Левовата равностойност на сделките с ДЦК, деноминирани във валута, е изчислена по определения от БНБ обменен курс на съответната валута в деня на сделката.

Държатели на ДЦК



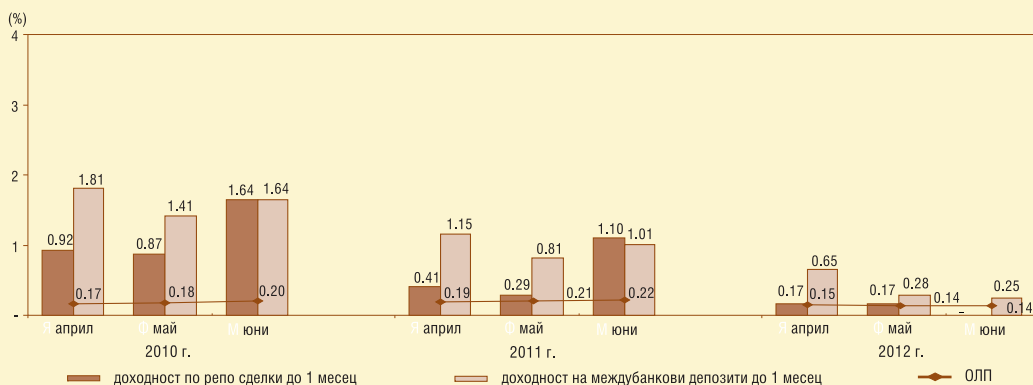
Забележки: 1. Левовата равностойност на ДЦК, деноминирани във валута, е изчислена по определения от БНБ обменен курс, валиден за последния работен ден на съответния период.
2. По данни на БНБ и на участниците в ЕСПОТ.

ДЦК в портфейла на застрахователни дружества и пенсионни фондове



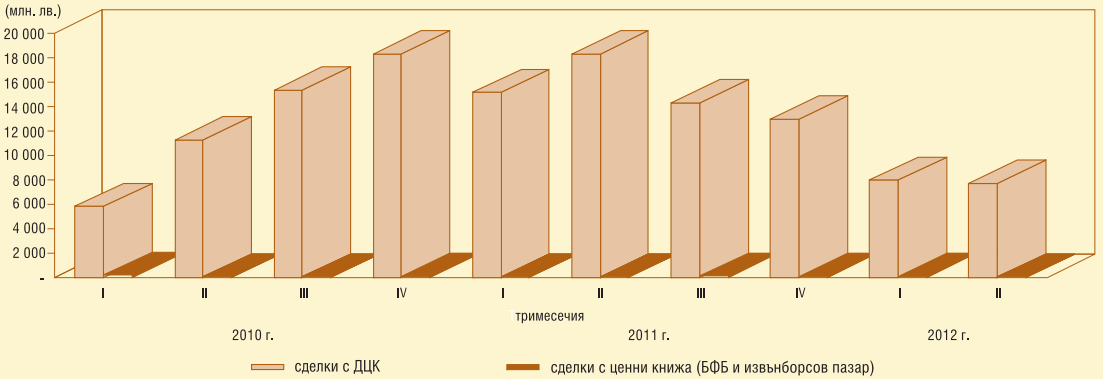
Забележка: Левовата равностойност на ДЦК, деноминирани във валута, е изчислена по определения от БНБ обменен курс, валиден за последния работен ден на съответния период.

Доходност по репо сделки с ДЦК и лихвен процент по междубанковите депозити (II тримесечие)



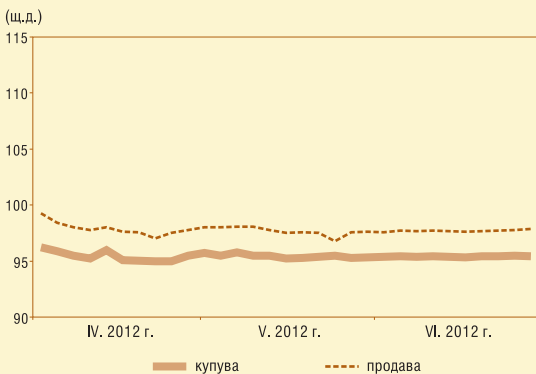
Вторичен пазар на ДЦК

Обем на сключените сделки с ДЦК на вторичния пазар и сделки с ценни книжа на Българската фондова борса и извънборсовия пазар



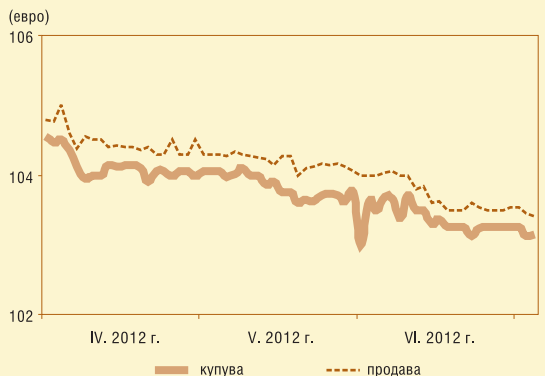
- Забележки:**
1. Обемът на сделките с ДЦК включва покупко-продажбите, репо сделките (в т.ч. обратните репо сделки и тези, сключени през текущия ден) и сделките със и за сметка на клиенти.
 2. Сделките с ДЦК, деноминирани във валута, са в левова равностойност по определения от БНБ обменен курс на съответната валута в деня на сделката.
 3. Информацията за обема на сделките на БФБ и извънборсовия пазар е по пазарна стойност и е предоставена от управление „Банково“ на БНБ.

Котировки „купува“ и „продава“ на деноминираните в щатски долари ДЦК, емитирани по ЗУНК



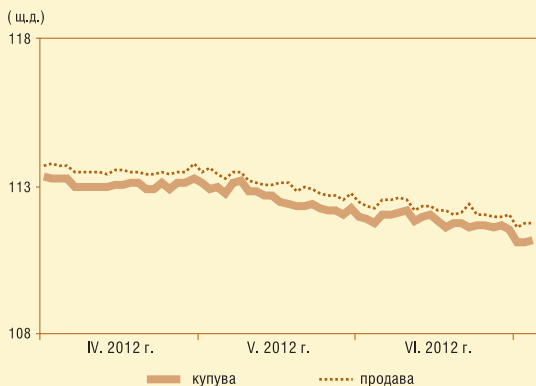
Източник: Ройтерс.

Котировки „купува“ и „продава“ на българските глобални облигации в евро



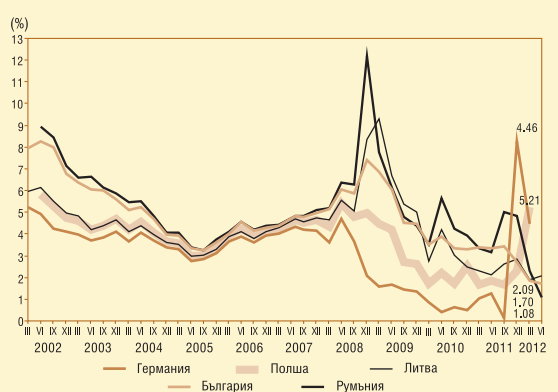
Източник: Ройтерс.

Котировки „купува“ и „продава“ на българските глобални облигации в щатски долари



Източник: Ройтерс.

Доходност по 10-годишни еврооблигации



Източник: Ройтерс.

СПИСЪК

на участниците в Електронната система за регистриране и обслужване на търговията с ДЦК (ЕСРОТ)

Код на участника	Наименование	SWIFT адрес	Първичен дилър* – участник в АДЦК	Поддепозитар
Банки				
0120	„ИНВЕСТБАНК“ АД	IORTBGSF	НЕ	ДА
0130	„ОБЩИНСКА БАНКА“ АД	SOMBBGSF	ДА	ДА
0145	„ИНГ БАНК Н.В.“ – КЛОН СОФИЯ	INGBBGSF	НЕ	ДА
0150	„ПЪРВА ИНВЕСТИЦИОННА БАНКА“ АД	FINVBGSF	ДА	ДА
0155	„РАЙФАЙЗЕНБАНК (БЪЛГАРИЯ)“ ЕАД	RZBBBGSF	ДА	ДА
0170	„БАНКА ПИРЕОС БЪЛГАРИЯ“ АД	PIRBGSF	НЕ	ДА
0195	„МКБ ЮНИОНБАНК“ АД	CBUNBGSF	НЕ	ДА
0200	„ОБЕДИНЕНА БЪЛГАРСКА БАНКА“ АД	UBBSBGSF	ДА	ДА
0220	„КОРПОРАТИВНА ТЪРГОВСКА БАНКА“ АД	KORPBGSF	ДА	ДА
0240	„ТЪРГОВСКА БАНКА Д“ АД	DEMIBGSF	НЕ	ДА
0250	„СИТИБАНК Н.А.“ – КЛОН СОФИЯ	CITIBGSF	ДА	ДА
0260	„ТОКУДА БАНК“ АД	CREXBGSF	НЕ	ДА
0300	„БАНКА ДСК“ ЕАД	STSABGSF	ДА	ДА
0400	„СОСИЕТЕ ЖЕНЕРАЛ ЕКСПРЕСБАНК“ АД	TTBBBG22	ДА	ДА
0440	„БНП ПАРИБА С.А.“ – КЛОН СОФИЯ	BNPABGSX	НЕ	ДА
0470	„ИНТЕРНЕТЪНЪЛ АСЕТ БАНК“ АД	IABGBGSF	НЕ	ДА
0480	„ЕМПОРИКИ БАНК – БЪЛГАРИЯ“ ЕАД	BINVBGSF	НЕ	ДА
0545	ЧПБ „ТЕКСИМ“ АД	TEXIBGSF	НЕ	ДА
0561	„АЛИАНЦ БАНК БЪЛГАРИЯ“ АД	BUIBGSF	ДА	ДА
0620	„БЪЛГАРСКА БАНКА ЗА РАЗВИТИЕ“ АД	NASBBGSF	НЕ	ДА
0790	„ЦЕНТРАЛНА КООПЕРАТИВНА БАНКА“ АД	CECBBGSF	ДА	ДА
0800	„УНИКРЕДИТ БУЛБАНК“ АД	UNCRBGSF	ДА	ДА
0888	„СИБАНК“ АД	BUIBBGSF	ДА	ДА
0898	„АЛФА БАНК“ АД – КЛОН БЪЛГАРИЯ	CRBABGSF	НЕ	ДА
0920	„ЮРОБАНК И ЕФ ДЖИ БЪЛГАРИЯ“ АД	BPBIBGSF	ДА	ДА
Инвестиционни посредници – институции, различни от банки				
9702	„ЕЛАНА ТРЕЙДИНГ“ АД	-	НЕ	НЕ
9705	„БУЛБРОКЪРС“ АД	-	НЕ	НЕ
9881	„ЕВРО-ФИНАНС“ АД	EUFCBGSF	НЕ	НЕ
Други				
1482	МИНИСТЕРСТВО НА ФИНАНСИТЕ	-	НЕ	НЕ
6666	РЕЗЕРВЕН ОБЕЗПЕЧИТЕЛЕН ФОНД	-	НЕ	НЕ

* За периода 1 януари – 31 декември 2012 г.

Тримесечен бюлетин на управление „Фискални услуги“

© Българска народна банка, 2012
1000 София, пл. „Княз Александър I“ № 1
Телефон: 02/9145 1301. Факс: 02/980 2425, 980 6493
Предпечатна подготовка: „Печатни издания на БНБ“
Печат и книгоезко изпълнение: Полиграфична база на БНБ

Материалите са получени за редакционна обработка на 13 юли 2012 г.
Информацията в бюлетина може да се ползва единствено с изричното позоваване на източника.

Първичен пазар на ДЦК

ДЪРЖАВНИ ЦЕННИ КНИЖА, РЕАЛИЗИРАНИ ЧРЕЗ АУКЦИОНИ, НАМИРАЩИ СЕ В ОБРАЩЕНИЕ КЪМ 30 ЮНИ 2012 Г.

СЪКРОВИЩНИ ОБЛИГАЦИИ, ЕМИТИРАНИ В ЛЕВОЕ

Номер на емисията/дата на емисията	Дата на плащането	Падеж на емисията	Брой дни	Номинална стойност (лв.)			Фактически преведена сума (лв.)	Отстъпка от номинала (лв.)	Надбавка над номинала (лв.)	Цена на 100 лв. номинал (лв.)			Годишна лихва (%)	Средна годишна доходност (%)		ОПП към дата на емисията (плащането) (%)
				на предложеното от МФ количество	напуснатите до участие в аукциона поръчки	на одобрените поръчки				Средна цена на допуснатите до участие в аукциона поръчки	Минимална цена на одобрените поръчки	Максимална цена на одобрените поръчки		на допуснатите поръчки	на одобрените поръчки	
BG 20 300 12111/08.02.2012¹			731	110 000 000.00	311 950 000.00	110 000 000.00						2.25				
I отваряне	08.02.2014			20 000 000.00	84 750 000.00	20 000 000.00	19 962 450.00	0.00	99.52	99.74	99.93	2.25	2.51	2.36	0.18	
II отваряне	28.03.2012			35 000 000.00	92 600 000.00	35 000 000.00	35 200 400.01	0.00	100.06	100.22	100.45	2.25	2.23	2.11	0.15	
III отваряне	25.04.2012			35 000 000.00	75 150 000.00	35 000 000.00	35 199 975.01	0.00	99.93	99.96	100.22	2.25	2.30	2.20	0.15	
IV отваряне	06.06.2012			20 000 000.00	59 450 000.00	20 000 000.00	20 225 825.00	0.00	100.23	100.33	100.46	2.25	2.12	2.01	0.14	
Общо 2-годишни				110 000 000.00	311 950 000.00	110 000 000.00	110 588 650.02	37 550.00	210 700.03							
BG 20 301 10113/22.12.2010¹			1 278	290 000 000.00	642 160 011.00	306 510 011.00						3.45				
I отваряне	22.12.2010			30 000 000.00	90 350 000.00	30 000 000.00	29 792 772.00	0.00	98.81	98.90	99.84	3.45	3.85	3.69	0.18	
II отваряне	23.02.2011			40 000 000.00	98 450 000.00	40 000 000.00	40 052 020.00	0.00	99.14	99.22	99.94	3.45	3.76	3.63	0.19	
III отваряне	06.04.2011			55 000 000.00	100 800 000.00	55 000 000.00	55 489 634.98	0.00	99.57	99.61	100.18	3.45	3.62	3.51	0.19	
IV отваряне	08.06.2011			50 000 000.00	87 700 000.00	50 000 000.00	50 707 885.00	0.00	99.67	99.66	100.02	3.45	3.59	3.54	0.22	
V отваряне	27.07.2011			30 000 000.00	65 750 000.00	30 000 000.00	30 057 150.00	0.00	99.66	99.76	100.03	3.45	3.60	3.53	0.17	
VI отваряне	14.09.2011			35 000 000.00	110 260 011.00	51 510 011.00	52 174 715.15	0.00	100.30	100.39	100.66	3.45	3.36	3.29	0.18	
VII отваряне	09.11.2011			50 000 000.00	88 850 000.00	50 000 000.00	51 079 950.00	0.00	100.69	100.72	101.01	3.45	3.20	3.14	0.22	
Общо 3 години и 6 месеца				290 000 000.00	642 160 011.00	306 510 011.00	309 354 127.13	579 038.01	677 725.06							
BG 20 300 08119/20.02.2008¹			1 827	95 000 000.00	256 279 000.00	84 800 000.00						4.25				
I отваряне	20.02.2008			30 000 000.00	84 775 000.00	30 000 000.00	29 426 850.00	0.00	97.00	97.16	99.75	4.25	5.00	4.74	4.75	
II отваряне	18.06.2008			35 000 000.00	91 229 000.00	35 000 000.00	33 690 935.50	0.00	92.56	93.99	97.35	4.25	6.21	5.59	4.96	
III отваряне	22.10.2008			30 000 000.00	80 275 000.00	19 800 000.00	18 108 260.00	0.00	85.53	89.76	93.02	4.25	8.49	6.88	5.38	

(продължава)

¹ Емисия от отворен тип.

Забележка: Доходността на съкровищните облигации се изчислява съгласно прилаганата от МФ методика и възприетата от 1.1.2001 г. лихвена конвенция (ACT/ACT), като за ДЦК, емитирани до 22.ХІ.2004 г., се използва вградената в MICROSOFT EXCEL функция за доход (Yield), а за ДЦК, емитирани след 22.ХІ.2004 г., се използва формулата ISMA – International Yield.

Първичен пазар на ДЦК

ДЪРЖАВНИ ЦЕННИ КНИЖА, РЕАЛИЗИРАНИ ЧРЕЗ АУКЦИОНИ, НАМИРАЩИ СЕ В ОБРАЩЕНИЕ КЪМ 30 ЮНИ 2012 Г.

СЪКРОВИЩНИ ОБЛИГАЦИИ, ЕМИТИРАНИ В ЛЕВОВЕ

Номер на емисията/дата на емисията	Дата на плащането	Падещ на емисията	Брой дни	Номинална стойност (лв.)		Фактически преведена сума (лв.)	Отстъпка от номинала (лв.)	Надбавка над номинала (лв.)	Цена на 100 лв. номинал (лв.)			Годишна лихва (%)	Средна годишна доходност (%)		ОП Към датата на емисията (плащането) (%)
				на предложено от МФ количество	на допуснатите участие в аукциона поръчки				на одобрените поръчки	Средна цена на допуснатите до масиве аукциона поръчки	Минимална цена на одобрените поръчки		Максимална цена на одобрените поръчки	на допуснатите допускателни в аукциона поръчки	
BG 20 300 09117/18.02.2009 ¹															
I отваряне	18.02.2014	18.02.2014	1 826	250 000 000.00	490 875 000.00	27 707 440.00	2 292 560.00	0.00	91.15	91.41	93.50	4.45	6.66	6.35	3.92
II отваряне	18.02.2014	18.02.2014		30 000 000.00	78 975 000.00	12 019 895.00	1 180 305.00	0.00	89.66	90.02	92.03	4.45	7.22	6.87	2.35
III отваряне	30.10.2009	18.02.2014		30 000 000.00	81 900 000.00	29 592 150.01	674 849.99	0.00	96.82	97.20	98.96	4.45	5.35	5.10	1.46
IV отваряне	16.12.2009	18.02.2014		30 000 000.00	54 050 000.00	29 993 910.00	444 090.00	0.00	97.88	98.06	98.40	4.45	5.08	4.90	0.55
V отваряне	27.01.2010	18.02.2014		35 000 000.00	70 700 000.00	35 420 090.00	272 910.00	0.00	98.61	98.94	99.92	4.45	4.89	4.72	0.39
VI отваряне	17.03.2010	18.02.2014		35 000 000.00	78 375 000.00	35 637 635.00	0.00	522 135.00	101.01	101.16	102.35	4.45	4.21	4.07	0.18
VII отваряне	26.03.2010	18.02.2014		30 000 000.00	57 850 000.00	30 445 900.30	0.00	313 900.30	100.74	100.74	101.50	4.45	4.29	4.20	0.18
VIII отваряне	12.05.2010	18.02.2014		30 000 000.00	50 150 000.00	29 921 870.00	418 230.00	37 100.00	97.83	97.35	100.88	4.45	5.15	4.88	0.18
Общо 5-годишни				345 000 000.00	747 154 000.00	311 964 935.81	9 484 439.49	873 135.30							
Общо средносрочни ДЦК				745 000 000.00	1 701 264 011.00	731 907 712.96	10 101 027.50	1 761 560.39							
BG 20 401 10210/17.02.2010 ¹															
I отваряне	15.02.2010	17.02.2017	2 557	375 000 000.00	873 340 156.00	33 474 850.02	1 525 149.98	0.00	94.53	95.40	96.17	4.50	5.53	5.33	0.24
II отваряне	21.04.2010	17.02.2017		30 000 000.00	47 047 248.00	28 422 550.00	1 811 450.00	0.00	93.43	93.21	95.21	4.50	5.77	5.66	0.17
III отваряне	05.05.2010	17.02.2017		35 000 000.00	46 950 000.00	32 456 962.50	2 875 537.50	0.00	91.46	91.16	93.75	4.50	6.16	6.09	0.18
IV отваряне	27.10.2010	17.02.2017		30 000 000.00	134 130 000.00	28 993 968.00	1 270 032.00	0.00	91.95	95.33	96.21	4.50	6.16	5.38	0.17
V отваряне	17.08.2011	17.02.2017		40 000 000.00	74 585 600.00	40 052 637.48	11.44	52 648.92	99.84	99.95	100.40	4.50	4.59	4.53	0.18
VI отваряне	21.09.2011	17.02.2017		55 000 000.00	160 050 000.00	55 631 149.97	0.00	394 650.00	100.35	100.57	101.00	4.50	4.48	4.40	0.18
VII отваряне ²	26.10.2011	17.02.2017		50 000 000.00	25 232 308.00	25 638 548.16	0.00	189 242.31	101.08	101.33	101.80	4.50	4.32	4.23	0.22
VIII отваряне	23.11.2011	17.02.2017		50 000 000.00	121 875 000.00	51 343 814.99	0.00	738 814.99	101.08	101.33	101.80	4.50	4.32	4.23	0.22
IX отваряне	25.01.2012	17.02.2017		50 000 000.00	146 870 000.00	66 473 830.00	0.00	1 696 134.00	102.11	102.50	102.87	4.50	4.08	3.96	0.22
Общо 7-годишни				375 000 000.00	875 340 156.00	362 488 311.12	7 482 180.92	3 071 490.22							

¹ Емисия от отворен тип.

² Количеството ДЦК при това отваряне на емисията е реализирано по фиксирана от МФ цена (100.75 лв. на 100 лв. номинал), обявена съгласно условията за провеждане на аукциона за обратно изкупуване на ДЦК от емисия BG 20 300 07 111 чрез замяна с ДЦК от емисия BG 20 401 10 210.

Забележка: Доходността на съкровищните облигации се изчислява съгласно прилаганата от МФ методика и възвръщаемостта от 1.2001 г. лихвената конвенция (IS/ACT), като за ДЦК, емитирани до 22.11.2004 г., се използва вградения в MICROSOFTEX функция за доход (Yield), а за ДЦК, емитирани след 22.11.2004 г., се използва формулата ISM – International Yield.

Първичен пазар на ДЦК

ДЪРЖАВНИ ЦЕННИ КНИЖА, РЕАЛИЗИРАНИ ЧРЕЗ АУКЦИОНИ, НАМИРАЩИ СЕ В ОБРАЩЕНИЕ КЪМ 30 ЮНИ 2012 Г.

СЪКРОВИЩНИ ОБЛИГАЦИИ, ЕМИТИРАНИ В ЛЕВОВЕ

Номер на емисията/дата на емисията	Дата на плащането	Падеж на емисията	Брой дни	Номинална стойност (лв.)			Фактически преведена сума (лв.)	Отстъпка от номинала (лв.)	Надбавка над номинала (лв.)	Цена на 100 лв. номинал (лв.)			Годишна лихва (%)	Средна годишна доходност (%)		ОП към датата на емисията (плащането)
				на предложено от МФ количество	на допуснатите участие в аукциона поръчки	на одобрените поръчки				Средна цена на допуснатите доучастие в аукциона поръчки	Минимална цена на одобрените поръчки	Максимална цена на одобрените поръчки		на допуснатите доучастие в аукциона поръчки	на одобрените поръчки	
BG 20 400 03217/08.01.2003 ^{1,2}	08.01.2013	08.01.2013	3 653	50 000 000.00	150 644 800.00	50 000 000.00						7.50				
	I отваряне	08.01.2013	08.01.2013	30 000 000.00	94 289 800.00	30 000 000.00	31 224 784.99	0.00	1 224 784.99	103.67	105.17	104.08	7.11	6.93	6.93	3.31
	II отваряне	02.04.2003	08.01.2013	20 000 000.00	56 355 000.00	20 000 000.00	21 382 630.03	0.00	1 036 630.01	104.76	106.02	105.18	6.93	6.78	6.78	2.56
BG 20 403 03211/02.07.2003 ¹	02.07.2013	02.07.2013	3 653	50 000 000.00	148 103 000.00	50 000 000.00						5.75				
	I отваряне	02.07.2013	02.07.2013	20 000 000.00	69 350 000.00	20 000 000.00	19 763 860.01	236 139.99	0.00	98.20	100.75	98.82	6.12	5.91	5.91	2.52
	II отваряне	01.10.2003	02.07.2013	30 000 000.00	78 753 000.00	30 000 000.00	29 743 095.01	685 905.01	0.00	97.06	98.99	97.71	6.15	6.06	6.06	2.59
BG 20 400 04215/04.02.2004 ¹	04.02.2014	04.02.2014	3 653	80 000 000.00	332 118 000.00	80 000 000.00						5.20				
	I отваряне	04.02.2014	04.02.2014	20 000 000.00	85 300 000.00	20 000 000.00	19 570 500.01	429 499.99	0.00	96.65	100.48	97.85	5.64	5.48	5.48	2.51
	II отваряне	14.04.2004	04.02.2014	20 000 000.00	82 680 000.00	20 000 000.00	20 037 891.47	160 108.50	0.00	98.28	99.61	99.20	5.43	5.30	5.30	2.55
	III отваряне	06.10.2004	04.02.2014	20 000 000.00	86 010 000.00	20 000 000.00	20 129 630.03	50 369.98	0.00	98.66	100.40	99.75	5.20	5.37	5.23	2.39
BG 20 400 05212/12.01.2005 ¹	12.01.2015	12.01.2015	3 652	150 000 000.00	637 757 000.00	150 000 000.00						4.25				
	I отваряне	12.01.2015	12.01.2015	25 000 000.00	130 600 000.00	25 000 000.00	25 170 640.00	0.00	170 640.00	100.16	102.35	100.68	4.46	4.21	4.21	2.37
	II отваряне	09.03.2005	12.01.2015	25 000 000.00	102 150 000.00	25 000 000.00	25 434 249.97	0.00	271 749.96	100.80	104.27	101.09	4.25	4.16	4.16	1.91
	III отваряне	08.06.2005	12.01.2015	15 000 000.00	86 325 000.00	15 000 000.00	15 817 572.50	0.00	561 072.50	103.42	104.96	103.74	4.25	4.00	3.82	2.06
	IV отваряне	06.07.2005	12.01.2015	35 000 000.00	158 625 000.00	35 000 000.00	37 464 134.98	0.00	1 750 135.00	104.71	106.60	105.00	4.25	3.80	3.66	2.04
	V отваряне	21.09.2005	12.01.2015	25 000 000.00	79 707 000.00	25 000 000.00	26 806 635.01	0.00	1 599 135.00	105.99	107.39	106.40	4.25	3.57	3.47	2.04
VI отваряне	05.10.2005	12.01.2015	25 000 000.00	80 350 000.00	25 000 000.00	26 797 595.03	0.00	1 550 095.02	105.60	107.25	106.20	4.25	3.57	3.49	2.04	

¹ Емисия от отворен тип.

² Част от тази емисия е изкупена обратно преди падежа, което е отразено в таблица „Държавни ценни книжа, обратно изкупени преди падежа им чрез аукцион“

Забелжка: Доходността на съкровищните облигации се изчислява съгласно прилаганата от МФ методика и възприетата от 1.1.2001 г. лихвената конвенция (ACT/ACT), като за ДЦК, емитирани до 22.XI.2004 г., се използва вградената в MICROSOFT EXCEL функция за доход (Yield), а за ДЦК, емитирани след 22.XI.2004 г., се използва формулата ISMA – International Yield.

Първичен пазар на ДЦК

ДЪРЖАВНИ ЦЕННИ КНИЖА, РЕАЛИЗИРАНИ ЧРЕЗ АУКЦИОНИ, НАМИРАЩИ СЕ В ОБРАЩЕНИЕ КЪМ 30 ЮНИ 2012 Г.

СЪКРОВИЩНИ ОБЛИГАЦИИ, ЕМИТИРАНИ В ЛЕВОВЕ

Номер на емисията/дата на емисията	Дата на плащането	Период на емисията	Брой дни	Номинална стойност (лв.)			Фактически преведена сума (лв.)	Отстъпка от номинала (лв.)	Надбавка над номинала (лв.)	Цена на 100 лв. номинал (лв.)			Годишна лихва (%)	Средна годишна доходност (%)		ОПП към датата на емисията (плащането) (%)	
				на предложено от МФ количество	на допуснатите участие в аукциона поръчки	на одобрените поръчки				Средна цена на допуснатите до участие в аукциона поръчки	Минимална цена на одобрените поръчки	Максимална цена на одобрените поръчки		Средна цена на одобрените поръчки	на допуснатите до участие в аукциона поръчки		на одобрените поръчки
BG 20 400 062/10/04.01.2006 ¹																	
I отваряне	04.01.2006	04.01.2016	3 652	220 000 000.00	488 020 000.00	201 090 000.00							3.50	3.83	3.74	2.21	
II отваряне	04.01.2006	04.01.2016		50 000 000.00	96 350 000.00	50 000 000.00	9 500.00	9 500.00	97.58	97.58	101.75	98.26	3.50	3.83	3.74	2.21	
III отваряне	22.02.2006	04.01.2016		30 000 000.00	107 905 000.00	30 000 000.00	0.00	0.00	96.63	96.63	97.23	97.61	3.50	3.95	3.83	2.25	
IV отваряне	26.04.2006	04.01.2016		50 000 000.00	97 410 000.00	50 000 000.00	0.00	0.00	90.64	90.64	91.25	92.02	3.50	4.77	4.58	2.48	
V отваряне	26.07.2006	04.01.2016		20 000 000.00	67 765 000.00	20 000 000.00	0.00	0.00	88.06	88.06	90.15	91.00	3.50	5.17	4.74	2.69	
VI отваряне ²	20.12.2006	04.01.2016		20 000 000.00	87 500 000.00	20 000 000.00	0.00	0.00	94.37	94.37	95.18	95.36	3.50	4.30	4.16	3.26	
VI отваряне ³	30.11.2011	04.01.2016		50 000 000.00	31 090 000.00	31 090 000.00	0.00	0.00					3.50			0.22	
BG 20 400 072/18/10.01.2007 ¹																	
I отваряне	10.01.2007	10.01.2017	3 653	400 000 000.00	1 024 290 000.00	400 000 000.00							4.25	4.42	4.31	3.43	
II отваряне	10.01.2007	10.01.2017		35 000 000.00	133 640 000.00	35 000 000.00	34 977 369.00	35 349.73	99.11	99.11	104.00	99.94	4.25	4.42	4.31	3.43	
III отваряне	21.02.2007	10.01.2017		30 000 000.00	120 700 000.00	30 000 000.00	0.00	0.00	99.05	99.05	100.06	99.72	4.25	4.42	4.34	3.53	
IV отваряне	14.03.2007	10.01.2017		30 000 000.00	98 700 000.00	30 000 000.00	0.00	0.00	99.62	99.62	100.80	100.18	4.25	4.35	4.28	3.52	
V отваряне	09.05.2007	10.01.2017		25 000 000.00	93 600 000.00	25 000 000.00	0.00	0.00	98.33	98.33	99.76	99.05	4.25	4.52	4.43	3.81	
VI отваряне	11.07.2007	10.01.2017		35 000 000.00	87 600 000.00	35 000 000.00	0.00	0.00	95.25	95.25	95.40	99.95	4.25	4.95	4.85	4.01	
VII отваряне	19.09.2007	10.01.2017		35 000 000.00	69 050 000.00	35 000 000.00	0.00	0.00	96.82	96.82	97.16	98.27	4.25	4.74	4.54	4.09	
VIII отваряне	14.11.2007	10.01.2017		30 000 000.00	53 700 000.00	30 000 000.00	0.00	0.00	94.65	94.65	94.05	96.22	4.25	5.06	4.83	4.26	
IX отваряне	05.12.2007	10.01.2017		30 000 000.00	59 050 000.00	30 000 000.00	0.00	0.00	91.69	91.69	92.51	93.24	4.25	5.50	5.27	4.58	
X отваряне	22.02.2012	10.01.2017		50 000 000.00	99 450 000.00	50 000 000.00	0.00	0.00	102.22	102.22	102.38	102.57	4.25	3.79	3.71	0.18	
XI отваряне	21.03.2012	10.01.2017		50 000 000.00	98 750 000.00	50 000 000.00	0.00	0.00	103.21	103.21	104.05	103.54	4.25	3.56	3.48	0.15	
	16.05.2012	10.01.2017		50 000 000.00	110 050 000.00	50 000 000.00	0.00	0.00	101.32	101.32	101.72	101.97	4.25	3.98	3.83	0.14	

¹ Емисия от отворен тип.

² Количеството ДЦК при това отваряне на емисията е реализирано по фиксирана от МФ цена (98.40 лв. на 100 лв. номинал), обявена с условията за провеждане на аукциона за обратен изкупуване на ДЦК от емисия BG 20 300 07 111 чрез замяна с ДЦК от емисия BG 20 400 06 210.

Забележка: Доходността на скъровищните облигации се изчислява съгласно прилаганата от МФ методика и възприетата от 1.1.2001 г. лихвена конвенция (ACT/ACT), като за ДЦК, емитирани до 22.XI.2004 г., се използва формулата ISMA – *Interational Yield*.

Първичен пазар на ДЦК

ДЪРЖАВНИ ЦЕННИ КНИЖА, РЕАЛИЗИРАНИ ЧРЕЗ АУКЦИОНИ, НАМИРАЩИ СЕ В ОБРАЩЕНИЕ КЪМ 30 ЮНИ 2012 Г.

СЪКРОВИЩНИ ОБЛИГАЦИИ, ЕМИТИРАНИ В ЛЕВОЕ

(продължение)

Номер на емисията/дата на емисията	Дата на плащането	Падеж на емисията	Брой дни	Номинална стойност (лв.)			Фактически преведена сума (лв.)	Отстъпка от номинала (лв.)	Надбавка над номинала (лв.)	Цена на 100 лв. номинал (лв.)			Годишна лихва (%)	Средна годишна доходност (%)		ОПП към дата на емисията (плащането) (%)
				на предложеното от МФ количество	на допуснатите участие в аукциона поръчки	на одобрените поръчки				Средна цена на одобрените поръчки	Максимална цена на одобрените поръчки	Минимална цена на одобрените поръчки		на допуснатите до участие в аукциона поръчки	на одобрените поръчки	
BG 20 400 08216/16.01.2008¹		16.01.2018	3 653	250 000 000.00	553 985 000.00	210 700 000.00						4.50				
I отваряне	16.01.2008	16.01.2018		30 000 000.00	70 000 000.00	30 000 000.00	28 587 510.00	0.00	93.21	93.85	98.01	95.29	4.50	5.46	5.17	4.68
II отваряне	12.03.2008	16.01.2018		35 000 000.00	97 135 000.00	35 000 000.00	34 614 933.50	0.00	96.11	97.00	100.20	98.21	4.50	5.07	4.78	4.83
III отваряне	21.05.2008	16.01.2018		40 000 000.00	88 775 000.00	40 000 000.00	38 764 150.00	0.00	92.64	94.35	96.65	95.36	4.50	5.57	5.18	4.93
IV отваряне	01.10.2008	16.01.2018		30 000 000.00	96 600 000.00	30 000 000.00	27 045 295.00	0.00	83.09	88.11	91.51	89.20	4.50	7.13	6.12	5.38
V отваряне	12.11.2008	16.01.2018		35 000 000.00	85 575 000.00	3 500 000.00	2 951 915.00	0.00	72.94	81.51	83.57	82.88	4.50	9.07	7.19	5.72
VI отваряне	10.12.2008	16.01.2018		30 000 000.00	68 200 000.00	30 000 000.00	25 145 330.00	0.00	77.33	81.41	83.49	82.01	4.50	8.22	7.36	5.77
VII отваряне	04.04.2012	16.01.2018		50 000 000.00	47 700 000.00	42 200 000.00	43 515 540.00	0.00	101.96	101.23	103.32	102.15	4.50	4.16	4.12	0.15
BG 20 400 09214/28.01.2009¹		28.01.2019	3 652	195 000 000.00	374 975 000.00	157 500 000.00						4.95				
I отваряне	28.01.2009	28.01.2019		30 000 000.00	71 800 000.00	30 000 000.00	25 458 095.00	0.00	83.31	83.92	86.87	84.86	4.95	7.47	7.21	5.17
II отваряне	08.04.2009	28.01.2019		35 000 000.00	59 050 000.00	35 000 000.00	30 330 160.00	0.00	83.47	83.60	88.17	85.71	4.95	7.48	7.11	3.53
III отваряне	27.05.2009	28.01.2019		35 000 000.00	35 475 000.00	24 975 000.00	21 303 060.00	0.00	82.35	80.66	86.51	83.69	4.95	7.70	7.47	2.27
IV отваряне	29.07.2009	28.01.2019		35 000 000.00	24 250 000.00	7 525 000.00	6 086 170.00	0.00	77.76	80.33	81.42	80.87	4.95	8.57	7.99	2.24
V отваряне	30.09.2009	28.01.2019		30 000 000.00	98 550 000.00	30 000 000.00	25 830 589.99	0.00	84.13	84.78	85.81	85.23	4.95	7.46	7.27	1.57
VI отваряне	02.10.2009	28.01.2019		30 000 000.00	85 850 000.00	30 000 000.00	25 884 690.01	0.00	84.63	85.21	85.64	85.38	4.95	7.38	7.25	1.46
Общо 10-годишни				1 395 000 000.00	3 709 892 800.00	1 299 290 000.00	1 271 160 041.09	52 938 928.17	13 504 592.22							

(продължава)

¹ Емисия от отворен тип.

Забележка: Доходността на съкровищните облигации се изчислява съгласно прилаганата от МФ методика и възприетата от 1.1.2001 г. - лихвената конвенция (ACT/ACT), като за ДЦК, емитирани до 22.XI.2004 г., се използва вградения в MICROSOFT EXCEL функция за доход (Yield), а за ДЦК, емитирани след 22.XI.2004 г., се използва формулата SMA – *Interpolation Yield*.

Първичен пазар на ДЦК

ДЪРЖАВНИ ЦЕННИ КНИЖА, РЕАЛИЗИРАНИ ЧРЕЗ АУКЦИОНИ, НАМИРАЩИ СЕ В ОБРАЩЕНИЕ КЪМ 30 ЮНИ 2012 Г.

СЪКРОВИЩНИ ОБЛИГАЦИИ, ЕМИТИРАНИ В ЛЕВОВЕ

Номер на емисията/дата на емисията	Дата на плащането	Пареж на емисията	Брой дни	Номинална стойност (лв.)			Фактически преведена сума (лв.)	Отстъпка от номинала (лв.)	Надбавка над номинала (лв.)	Цена на 100 лв. номинал (лв.)			Годишна лихва (%)	Средна годишна доходност (%)		ОП към датата на емисията (плащането) (%)	
				на предложеното от МФ количество	на допълнително участие в аукциона поръчки	на одобрените поръчки				Средна цена на допускателно участие в аукциона поръчки	Минимална цена на одобрените поръчки	Максимална цена на одобрените поръчки		Средна цена на одобрените поръчки	на допускателно участие в аукциона поръчки		на одобрените поръчки
BG 20 400 10 212/13.01.2010 ¹			3 834	295 000 000.00	856 940 000.00	313 110 000.00						5.00					
I отваряне	13.01.2010	13.07.2020		30 000 000.00	87 200 000.00	30 000 000.00	2 711 545.01	0.00	87.90	88.85	95.29	90.37	5.00	6.74	6.37	0.39	
II отваряне	24.02.2010	13.07.2020		30 000 000.00	97 850 000.00	30 000 000.00	28 491 570.00	0.00	93.31	93.97	95.16	94.39	5.00	5.97	5.82	0.24	
III отваряне	02.03.2010	13.07.2020		30 000 000.00	81 100 000.00	30 000 000.00	28 497 180.00	0.00	93.45	93.95	95.17	94.33	5.00	5.95	5.83	0.18	
IV отваряне	31.03.2010	13.07.2020		30 000 000.00	61 000 000.00	30 000 000.00	28 118 425.00	0.00	92.05	92.40	93.90	92.68	5.00	6.15	6.06	0.18	
V отваряне	28.04.2010	13.07.2020		30 000 000.00	65 900 000.00	30 000 000.00	27 594 075.00	0.00	89.20	89.60	92.19	90.54	5.00	6.58	6.38	0.17	
VI отваряне ²	27.05.2010	13.07.2020		30 000 000.00	95 500 000.00	0.00	-	-	86.28	-	-	-	5.00	7.04	-	0.18	
VII отваряне	30.06.2010	13.07.2020		45 000 000.00	91 100 000.00	45 000 000.00	42 533 165.01	0.00	91.14	91.69	93.56	92.22	5.00	6.30	6.15	0.20	
VIII отваряне	29.07.2010	13.07.2020		45 000 000.00	114 860 000.00	93 110 000.00	86 390 328.00	0.00	92.10	91.18	94.20	92.56	5.00	6.17	6.10	0.18	
IX отваряне	10.11.2010	13.07.2020		25 000 000.00	162 430 000.00	25 000 000.00	24 092 814.97	0.00	93.89	94.53	95.31	94.73	5.00	5.93	5.81	0.17	
BG 20 400 11 210/19.01.2011 ¹			3 834	320 000 000.00	777 335 000.00	322 900 000.00											
I отваряне	19.01.2011	19.07.2021		45 000 000.00	154 220 000.00	45 000 000.00	43 510 425.01	0.00	95.47	96.52	97.02	96.69	5.00	5.65	5.49	0.18	
II отваряне	09.03.2011	19.07.2021		35 000 000.00	123 750 000.00	35 000 000.00	34 309 869.98	0.00	96.13	97.08	97.61	97.36	5.00	5.57	5.40	0.18	
III отваряне	29.04.2011	19.07.2021		25 000 000.00	70 950 000.00	22 900 000.00	22 632 355.00	0.00	96.77	97.19	97.80	97.46	5.00	5.49	5.39	0.19	
IV отваряне	22.06.2011	19.07.2021		50 000 000.00	83 950 000.00	50 000 000.00	49 698 275.00	0.00	96.75	96.96	97.82	97.29	5.00	5.49	5.42	0.22	
V отваряне	10.08.2011	19.07.2021		50 000 000.00	134 800 000.00	50 000 000.00	49 195 799.99	0.00	97.51	97.92	98.23	98.09	5.00	5.39	5.31	0.18	
VI отваряне	05.10.2011	19.07.2021		55 000 000.00	105 650 000.00	55 000 000.00	54 680 400.00	0.00	97.66	97.85	99.71	98.35	5.00	5.38	5.28	0.20	
VII отваряне	14.12.2011	19.07.2021		60 000 000.00	104 015 000.00	65 000 000.00	65 194 151.01	0.00	97.61	97.61	99.39	98.28	5.00	5.39	5.30	0.22	

(продължава)

¹ Емисия от отворен тип.

² Министерството на финансите отхвърля всички поръчки за участие в провеждания на 25.05.2010 г. аукцион за продажба на ДЦК от отворен тип с дата на плащане 27.05.2010 г.

Забележка: Доходността на съкровищните облигации се изчислява съгласно прилаганата от МФ методика и възприетата от 1.1.2001 г. лихвена конвенция (ACT/ACT), като за ДЦК, емитирани до 22.XI.2004 г., се използва формулата ISMA – International Yield.

Първичен пазар на ДЦК

ДЪРЖАВНИ ЦЕННИ КНИЖА, РЕАЛИЗИРАНИ ЧРЕЗ АУКЦИОНИ, НАМИРАЩИ СЕ В ОБРАЩЕНИЕ КЪМ 30 ЮНИ 2012 Г.

СЪКРОВИЩНИ ОБЛИГАЦИИ, ЕМИТИРАНИ В ЛЕВОВЕ

Номер на емисията/дата на емисията	Дата на плащането	Падеж на емисията	Брой дни	Номинална стойност (лв.)			Надбавка над номинала (лв.)	Отстъпка от номинала (лв.)	Фактически преведена сума (лв.)	Цена на 100 лв. номинал (лв.)			Годишна лихва (%)	Средна годишна доходност (%)		ОПП към датата на емисията (плащането) (%)	
				на предложено от МФ количество	на допуснатите участие в аукциона	на одобрените поръчки				Средна цена на допуснатите до участие в аукциона поръчки	Минимална цена на одобрените поръчки	Максимална цена на одобрените поръчки		Средна цена на одобрените поръчки	на допуснатите до участие в аукциона поръчки		на одобрените поръчки
BG 20 400 12 2 18 / 11.01.2012 ¹		11.07.2022	3 834	105 000 000.00	295 930 000.00	105 000 000.00											
I отваряне	11.01.2012	11.07.2022		50 000 000.00	136 340 000.00	50 000 000.00	48 865 160.01	1 134 839.99	0.00	97.05	97.45	98.84	97.73	5.00	5.44	5.35	0.22
II отваряне	14.03.2012	11.07.2022		55 000 000.00	159 590 000.00	55 000 000.00	55 968 530.01	0.00	495 530.02	100.27	100.72	101.34	100.90	5.00	5.03	4.95	0.15
Общо 10 години и 6 месеца				720 000 000.00	1 930 205 000.00	741 010 000.00	716 884 069.00	31 518 033.03	495 530.02								
Общо дългосрочни ДЦК				2 490 000 000.00	6 515 437 956.00	2 404 052 308.00	2 350 532 421.21	91 939 142.12	17 071 612.46								
Общо ДЦК, реализирани чрез аукционни, в левове				3 235 000 000.00	8 216 701 967.00	3 138 362 319.00	3 082 440 134.17	102 040 169.62	18 833 172.85								

(продължава)

¹ Емисия от отворен тип.

Забележка: Доходността на съкровищните облигации се изчислява съгласно прилаганата от МФ методика и възприетата от 11.2001 г. лихвена конвенция (ACT/ACT), като за ДЦК, емитирани до 22.XI.2004 г., се използва вградената в MICROSOFT EXCEL функция за доход (Yield), а за ДЦК, емитирани след 22.XI.2004 г., се използва формулата ISMA – International Yield.

Първичен пазар на ДЦК

ДЪРЖАВНИ ЦЕННИ КНИЖА, ОБРАТНО ИЗКУПЕНИ ПРЕДИ ПАДЕЖА ИМ ЧРЕЗ АУКЦИОНИ, КЪМ 30 ЮНИ 2012 Г.

СЪКРОВИЩНИ ОБЛИГАЦИИ, ЕМИТИРАНИ В ЛЕВОВЕ

(продължение)

Номер на емисията/дата на емисията	Дата на обратно изкупуване	Падеж на емисията	Цена на обратното изкупуване	Номинална стойност (лв.)			
				на емисията в обращение преди обратното изкупуване	на допуснатите поръчки	на одобрените поръчки	на емисията в обращение след обратното изкупуване
BG 20 400 03217/08.01.2003	16.02.2011	08.01.2013	108.83	50 000 000.00	6 768 193.00	527 728.00	49 472 272.00
BG 20 403 03211/02.07.2003 ¹	23.03.2011	02.07.2013	-	50 000 000.00	2 222 800.00	0.00	50 000 000.00
Общо ДЦК, обратно изкупени преди падежа им						527 728.00	

¹ Министерството на финансите отхвърли всички постъпили поръчки за участие в провеждания на 21.ІІІ.2011 г. аукцион за обратно изкупуване на ДЦК без определен срок чрез заплащане, с дата на обратно изкупуване 23.ІІІ.2011 г.

ДЪРЖАВНИ ЦЕННИ КНИЖА, ЕМИТИРАНИ В ЛЕВОВЕ

	Номинална стойност (лв.)
Общо ДЦК, реализирани чрез аукциони	3 138 362 319.00
Общо ДЦК, обратно изкупени преди падежа им	527 728.00
Общо ДЦК, намиращи се в обращение към 30 юни 2012 г.	3 137 834 591.00

(продължава)

Първичен пазар на ДЦК

ДЪРЖАВНИ ЦЕННИ КНИЖА, РЕАЛИЗИРАНИ ЧРЕЗ АУКЦИОНИ, НАМИРАЩИ СЕ В ОБРАЩЕНИЕ КЪМ 30 ЮНИ 2012 Г.

СЪКРОВИЩНИ ОБЛИГАЦИИ, ЕМИТИРАНИ В ЕВРО

Номер на емисията/дата на емисията	Дата на плащането	Падеж на емисията	Брой дни	Номинална стойност (евро)			Фактически преведена сума (евро)	Отстъпка от номинала (евро)	Надбавка над номинала (евро)	Цена на 100 евро номинал (евро)			Средна годишна доходност (%)		ОПП към дата на емисията (плащането) (%)		
				на предложеното от МФ количество	напуснатите до участие в аукциона поръчки	на одобрените поръчки				Средна цена на допускателите до участие в аукциона поръчки	Максимална цена на одобрените поръчки	Минимална цена на одобрените поръчки	Средна цена на одобрените поръчки	Годишна лихва (%)		на допускателите до участие в аукциона поръчки	на одобрените поръчки
BG 20 300 10115/03.02.2010 ¹			912	105 000 000.00	351 100 000.00	151 525 000.00											
I отваряне	03.08.2012			25 000 000.00	70 975 000.00	25 000 000.00	24 171 922.50	828 077.50	0.00	96.04	96.49	96.86	96.69	3.71	3.43	0.24	
II отваряне	14.04.2010			35 000 000.00	64 000 000.00	35 000 000.00	34 095 900.00	1 037 100.00	0.00	96.67	96.66	97.62	97.04	3.55	3.38	0.17	
III отваряне	04.08.2010			15 000 000.00	70 125 000.00	61 525 000.00	60 204 222.50	1 326 930.00	0.00	97.71	97.47	98.31	97.84	3.22	3.15	0.17	
IV отваряне	13.10.2010			15 000 000.00	87 100 000.00	15 000 000.00	14 755 009.00	303 491.00	0.00	97.56	97.73	98.54	97.98	3.44	3.19	0.17	
V отваряне	15.12.2010			15 000 000.00	58 900 000.00	15 000 000.00	14 931 345.00	178 155.00	0.00	98.46	98.65	99.07	98.81	3.00	2.77	0.18	
Общо 2 години и 6 месеца				105 000 000.00	351 100 000.00	151 525 000.00	148 158 399.00	3 673 753.50	0.00							4.00	
BG 20 300 11113/30.03.2011 ¹			1 827	335 000 000.00	721 369 000.00	213 510 000.00											
I отваряне	30.03.2011			25 000 000.00	118 670 000.00	25 000 000.00	24 880 515.01	119 484.99	0.00	98.87	99.42	99.92	99.52	4.30	4.16	0.18	
II отваряне	18.05.2011			35 000 000.00	117 520 000.00	35 000 000.00	35 112 940.00	76 060.00	0.00	99.25	99.68	100.05	99.78	4.22	4.10	0.21	
III отваряне	06.07.2011			50 000 000.00	72 800 000.00	14 000 000.00	14 083 965.00	65 835.00	0.00	99.02	99.44	99.78	99.53	4.28	4.16	0.17	
IV отваряне	28.09.2011			35 000 000.00	66 850 000.00	35 000 000.00	35 898 629.99	0.00	202 129.99	100.14	101.12	100.58	4.01	3.90	0.18		
V отваряне	19.10.2011			35 000 000.00	72 404 000.00	35 000 000.00	35 241 415.61	0.00	167 915.60	100.17	100.95	100.48	4.00	4.00	0.20		
VI отваряне ²	07.12.2011			35 000 000.00	32 550 000.00	0.00	-	-	-	99.81	-	-	-	4.10	-	0.22	
VII отваряне	15.02.2012			35 000 000.00	116 615 000.00	35 000 000.00	36 288 709.99	0.00	760 209.99	101.74	102.01	102.66	102.17	3.58	3.47	0.18	
VIII отваряне	29.02.2012			50 000 000.00	78 460 000.00	34 510 000.00	35 779 608.00	0.00	696 742.00	101.80	101.89	102.34	102.02	3.56	3.50	0.18	
IX отваряне ³	11.04.2012			35 000 000.00	45 500 000.00	0.00	-	-	-	99.89	-	-	-	4.08	-	0.15	
Общо 5-годишна				335 000 000.00	721 369 000.00	213 510 000.00	217 285 783.60	261 379.99	1 826 997.58								
Общо средносрочни ДЦК				440 000 000.00	1 072 469 000.00	365 035 000.00	365 444 182.60	3 935 133.49	1 826 997.58								

¹ Емисия от отворен тип.

² Министерството на финансите отхвърля всички постъпили поръчки за участие в провеждания на 5. XII.2011 г. и 9. IV.2012 г. аукцион за продажба на ДЦК от отворен тип с дата на плащане 7. XII.2011 г. и 11. IV.2012 г.

³ Забележка: Доходността на съкруповищните облигации се изчислява съгласно прилаганата от МФ методика и възприетата от 1. I.2001 г. лихвена конвенция (ACT/ACT), като за ДЦК, емитирани до 22. XI.2004 г., се използва формулата ISMA – *Integrational Yield*.

Първичен пазар на ДЦК

ДЪРЖАВНИ ЦЕННИ КНИЖА, РЕАЛИЗИРАНИ ЧРЕЗ АУКЦИОНИ, НАМИРАЩИ СЕ В ОБРАЩЕНИЕ КЪМ 30 ЮНИ 2012 Г.

СЪКРОВИЩНИ ОБЛИГАЦИИ, ЕМИТИРАНИ В ЕВРО

(продължение)

Номер на емисията/дата на емисията	Дата на плащането	Падж на емисията	Брой дни	Номинална стойност (евро)			Фактически преведена сума (евро)	Отстъпка от номинала (евро)	Надбавка над номинала (евро)	Цена на 100 евро номинал (евро)			Годишна лихва (%)	Средна годишна доходност (%)		ОПП към датата на емисията (плащането)		
				на предложено от МФ количество	на участие в аукциона от МФ	на одобрените поръчки				Средна цена на допускателно участие в аукциона	Минимална цена на одобрените поръчки	Максимална цена на одобрените поръчки		Средна цена на одобрените поръчки	на допускателно участие в аукциона		на одобрените поръчки	
BG 20 401 12216/18.01.2012 ¹																		
I отваряне	18.01.2012	18.01.2019	2 557	65 000 000.00	220 000 000.00	65 000 000.00							4.50					
II отваряне	07.03.2012	18.01.2019		35 000 000.00	119 600 000.00	35 000 000.00	35 198 894.98	207 344.98	8 450.00	99.56	101.39	100.57	4.50	4.62	4.45	0.22		
				30 000 000.00	100 400 000.00	30 000 000.00	30 764 850.00	584 849.99	0.00	101.30	101.77	101.95	4.50	4.32	4.21	0.15		
Общо 7-годишни				65 000 000.00	220 000 000.00	65 000 000.00	65 963 744.98	792 194.97	8 450.00									
BG 20 404 03219/12.11.2003 ¹																		
I отваряне	12.11.2003	11.10.2018	5 447	100 000 000.00	350 871 536.00	100 000 000.00							6.00					
II отваряне	23.01.2004	11.10.2018		20 000 000.00	73 628 536.00	20 000 000.00	18 962 764.79	0.00	92.13	93.90	101.97	94.81	6.00	6.85	6.55	2.60		
III отваряне	06.08.2004	11.10.2018		50 000 000.00	124 820 000.00	50 000 000.00	50 305 055.50	1 002.00	98.62	98.74	101.45	99.43	6.00	6.14	6.06	2.83		
IV отваряне	07.01.2005	11.10.2018		15 000 000.00	62 878 000.00	15 000 000.00	15 376 060.48	88 060.47	99.40	100.27	101.91	100.59	6.00	6.06	5.94	2.44		
				15 000 000.00	89 545 000.00	15 000 000.00	16 805 042.50	1 587 542.50	0.00	109.07	110.38	110.58	6.00	5.14	4.99	2.37		
Общо 14 години и 11 месеца				100 000 000.00	350 871 536.00	100 000 000.00	101 448 923.27	1 323 181.71	1 676 604.97									
BG 20 402 10218/29.09.2010 ¹																		
I отваряне	29.09.2010	29.09.2025	5 479	45 000 000.00	311 355 000.00	234 105 000.00							5.75					
				45 000 000.00	311 355 000.00	234 105 000.00	220 614 369.00	0.00	93.24	92.89	97.57	94.24	5.75	6.56	6.45	0.17		
Общо 15-годишни				45 000 000.00	311 355 000.00	234 105 000.00	220 614 369.00	0.00										
Общо дългосрочни ДЦК				210 000 000.00	882 226 536.00	399 105 000.00	388 027 037.25	14 822 262.71	2 468 799.94									
Общо ДЦК, реализирани чрез аукциони, в евро				650 000 000.00	1 954 695 536.00	764 140 000.00	753 471 219.85	18 757 396.20	4 295 797.52									

¹ Емисия от отворен тип.

Забележка: Доходността на съкровищните облигации се изчислява съгласно прилаганата от МФ методика и възприетата от 1.1.2001 г. лихвената конвенция (ACT/ACT), като за ДЦК, емитирани до 22.ХІ.2004 г., се използва вградената в MICROSOFT EXCEL функция за доход (Yield), а за ДЦК, емитирани след 22.ХІ.2004 г., се използва формулата ISMA – Interational Yield.