



**БЪЛГАРСКА
НАРОДНА
БАНКА**

Пазар на държавни ценни книжа

www.bnb.bg/FiscalAgent

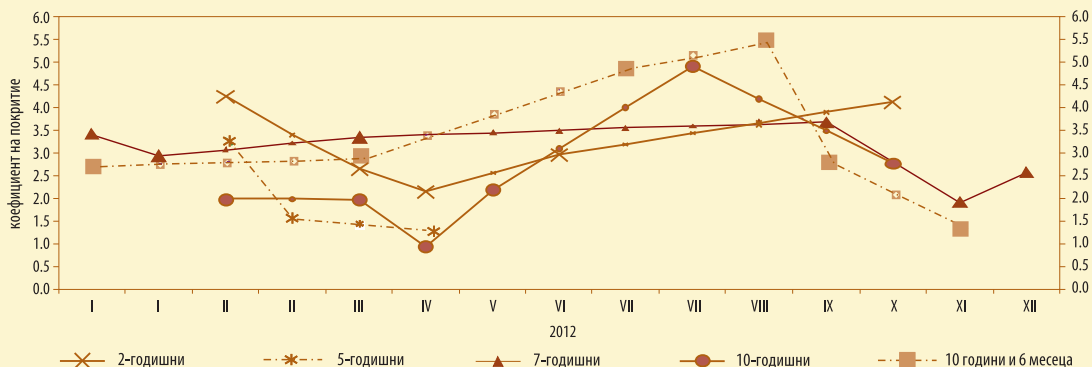
октомври – декември 2012 г.

Първичен пазар на ДЦК

Резултати от проведените аукциони за продажба на ДЦК през октомври – декември 2012 г.

Емисия №	BG 20 300 12 111	BG 20 400 08 216	BG 20 401 12 216	BG 20 400 12 218	BG 20 401 12 216					
Дата на емисия	08.02.2012	16.01.2008	18.01.2012	11.01.2012	18.01.2012					
Дата на падеж	08.02.2014	16.01.2018	18.01.2019	11.07.2022	18.01.2019					
Валута	BGN	BGN	EUR	BGN	EUR					
Лихвен процент (%)	2.25	4.50	4.50	5.00	4.50					
Дата на аукциона	08.10.2012	22.10.2012	12.11.2012	26.11.2012	10.12.2012					
	(V аукцион)	(IX аукцион)	(IV аукцион)	(VI аукцион)	(V аукцион)					
Дата на плащане	10.10.2012	24.10.2012	14.11.2012	28.11.2012	12.12.2012					
Номинална стойност на предложеното на аукциона количество	30 000 000	45 000 000	30 000 000	55 000 000	35 000 000					
Съвкупна номинална стойност на допуснатите до участие в аукциона поръчки	123 650 000	124 950 000	57 600 000	74 350 000	90 142 500					
в т.ч. състезателни	100 050 000	105 400 000	57 600 000	70 800 000	89 546 500					
несъстезателни	23 600 000	19 550 000	-	3 550 000	596 000					
Съвкупна номинална стойност на одобрените поръчки	30 000 000	45 000 000	30 000 000	55 000 000	-					
в т.ч. състезателни	21 000 000	25 450 000	30 000 000	51 450 000	-					
несъстезателни	9 000 000	19 550 000	-	3 550 000	-					
Цена на одобрените поръчки на 100 единици										
номинал и съответстваща доходност	цена (лв.)	ГД (%)	цена (лв.)	ГД (%)	цена (евро)	ГД (%)	цена (лв.)	ГД (%)	цена (евро)	ГД (%)
- минимална	102.22	0.57	112.19	2.04	110.77	2.62	112.18	3.53	-	-
- максимална	102.32	0.50	112.67	1.95	112.30	2.36	113.73	3.35	-	-
- среднопретеглена	102.26	0.54	112.31	2.02	111.30	2.53	112.88	3.45	-	-

Коефициент на покритие за аукционите за продажба на ДЦК



Коефициентът на покритие се изчислява като съотношение между съвкупната номинална стойност на допуснатите до участие в аукциона поръчки и съвкупната номинална стойност на предложеното от МФ количество ДЦК за аукцион.

Дълг по държавни ценни книжа, емитирани от правителството на вътрешния пазар

(номинална стойност в хил. лв.)

Структура на дълга	Дълг по ДЦК, емитирани за финансиране на бюджетния дефицит		Дълг по ДЦК, емитирани за структурната реформа	Размер на дълга
	общо	в т. ч. облигации с целево предназначение за физически лица		
2002	1 476 501	27 641	647 601	2 124 102
2003	1 719 496	43 382	537 204	2 256 700
2004	2 211 159	49 277	469 457	2 680 616
2005	2 375 053	48 109	467 671	2 842 724
2006	2 544 013	20 668	411 796	2 955 809
2007	2 838 275	9 680	361 638	3 199 913
2008	2 735 910	9 015	337 358	3 073 268
2009	2 705 333	667	304 127	3 009 459
2010	3 652 450	0	281 708	3 934 158
2011	4 220 461	0	252 515	4 472 977
декември 2012	4 763 355	0	217 621	4 980 976

Забележка: Левовата равностойност на ДЦК, деноминирани в чуждестранна валута, е изчислена по определените от БНБ обменни курсове, валидни за последния работен ден на съответния период.

Търгуеми държавни ценни книжа в обращение към 31 декември 2012 г., емитирани от правителството на вътрешния пазар

Номер на емисията	Вид на валутата	Падеж на емисията	Общ обем на емисията (номинална стойност)	Лихвен процент (%)	Предстоящо лихвено плащане
BG 20 400 03217	BGN	08.01.2013	49 472 272.00	7.50	08.01.2013
BG 20 300 08119	BGN	20.02.2013	84 800 000.00	4.25	20.02.2013
BG 20 403 03211	BGN	02.07.2013	50 000 000.00	5.75	02.01.2013
BG 20 400 04215	BGN	04.02.2014	80 000 000.00	5.20	04.02.2013
BG 20 300 12111	BGN	08.02.2014	140 000 000.00	2.25	08.02.2013
BG 20 300 09117	BGN	18.02.2014	233 000 000.00	4.45	18.02.2013
BG 20 301 10113	BGN	22.06.2014	306 510 011.00	3.45	22.06.2013
BG 20 400 05212	BGN	12.01.2015	150 000 000.00	4.25	12.01.2013
BG 20 400 06210	BGN	04.01.2016	201 090 000.00	3.50	04.01.2013
BG 20 300 11113	EUR	30.03.2016	213 510 000.00	4.00	30.03.2013
левава равностойност			417 589 263.30		
BG 20 400 07218	BGN	10.01.2017	400 000 000.00	4.25	10.01.2013
BG 20 401 10210	BGN	17.02.2017	363 752 308.00	4.50	17.02.2013
BG 20 099 93226	BGN	01.07.2017	635 916.34	ОЛП	01.01.2013
BG 20 400 08216	BGN	16.01.2018	290 700 000.00	4.50	16.01.2013
BG 20 098 93228	BGN	01.10.2018	2 583 755.53	ОЛП	01.04.2013
BG 20 404 03219	EUR	11.10.2018	100 000 000.00	6.00	11.04.2013
левава равностойност			195 583 000.00		
BG 20 096 93222	BGN	01.12.2018	277 226.49	ОЛП	01.12.2013
BG 20 097 94228	USD	01.01.2019	67 243 854.85	LIBOR	01.01.2013
левава равностойност			99 762 983.06		
BG 20 400 99223	EUR	01.01.2019	58 471 610.74	EURIBOR	01.01.2013
левава равностойност			114 360 530.43		
BG 20 401 12216	EUR	18.01.2019	125 000 000.00	4.50	18.01.2013
левава равностойност			244 478 750.00		
BG 20 400 09214	BGN	28.01.2019	157 500 000.00	4.95	28.01.2013
BG 20 400 10212	BGN	13.07.2020	313 110 000.00	5.00	13.01.2013
BG 20 400 11210	BGN	19.07.2021	322 900 000.00	5.00	19.01.2013
BG 20 400 12218	BGN	11.07.2022	305 000 000.00	5.00	11.01.2013
BG 20 402 10218	EUR	29.09.2025	234 105 000.00	5.75	29.03.2013
левава равностойност			457 869 582.15		
Общо в левове			4 980 975 598.30		

Забележка: Левовата равностойност на ДЦК, деноминирани във валута, е изчислена по определените от БНБ обменни курсове на чуждестранните валути към българския лев, валидни за 31 декември 2012 г.

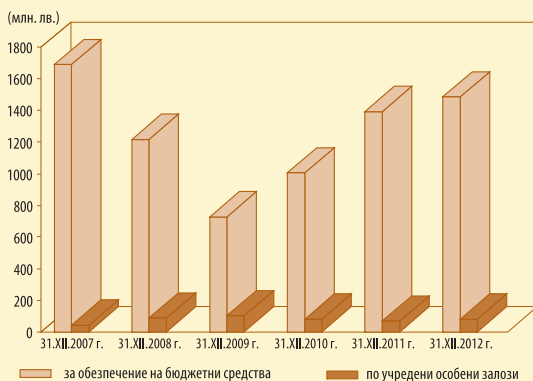
Търгуеми държавни ценни книжа, емитирани от правителството на външните пазари, в обращение към 28 декември 2012 г.

Номер на емисията	Вид на валутата	Падеж на емисията	Общ обем на емисията (номинална стойност)	Лихвен процент (%)	Предстоящо лихвено плащане
глобални облигации					
XS0145624432	EUR	15.01.2013	818 465 000.00	7.50	15.01.2013
левава равностойност			1 600 778 400.95		
XS0145623624	USD	15.01.2015	1 086 351 000.00	8.25	15.01.2013
левава равностойност			1 611 710 343.60		
еврооблигации					
XS008020055289	EUR	09.07.2017	950 000 000.00	4.25	09.07.2013
левава равностойност			1 858 038 500.00		

Общо в левове **5 070 527 244.55**

Забележка: Левовата равностойност на ДЦК е изчислена по определените от БНБ обменни курсове на чуждестранните валути към българския лев, валидни за 28 декември 2012 г.

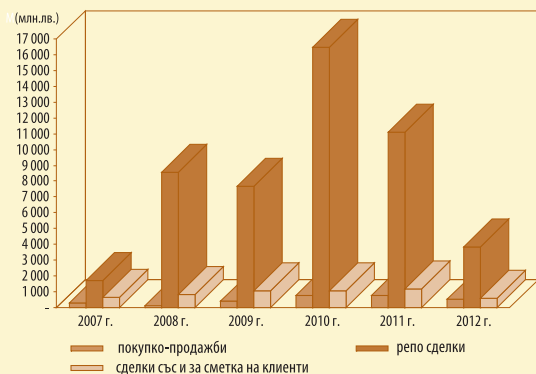
Размер и структура на блокираните ДЦК



Забележка: Левовата равностойност на ДЦК, деноминирани в чуждестранна валута, е изчислена по определените от БНБ обменни курсове, валидни за последния работен ден на съответния период.

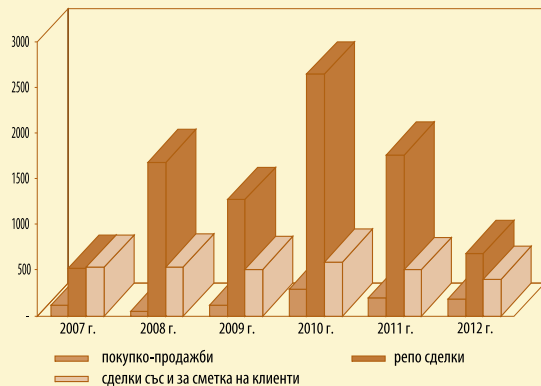
Вторичен пазар на ДЦК

Обем на видовете сделки с търгуеми ДЦК (IV тримесечие)



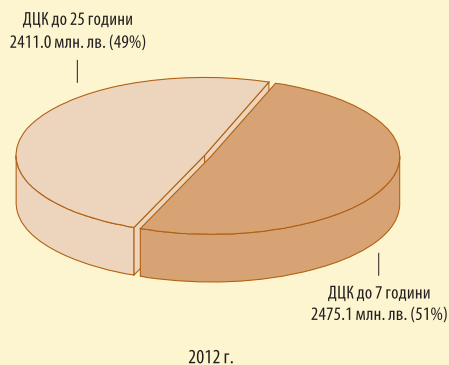
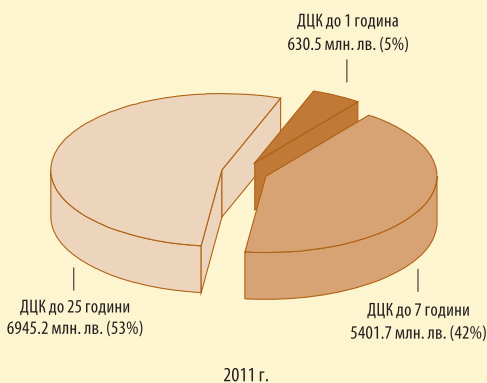
Забележки: 1. Обемът на репо сделките включва обратните репо сделки и тези, сключени през текущия ден.
2. Сделките с ДЦК, деноминирани във валута, са в левова равностойност по определения от БНБ обменен курс на съответната валута в деня на сделката.

Брой на видовете сделки с търгуеми ДЦК (IV тримесечие)



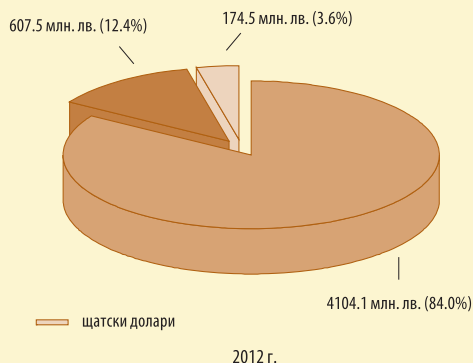
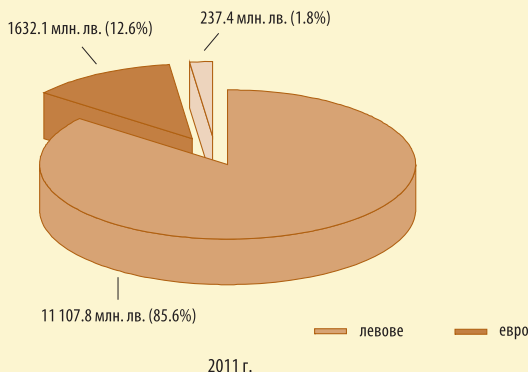
Забележка: Броят на репо сделките включва обратните репо сделки и тези, сключени през текущия ден.

Обем и структура на сделките с търгуеми ДЦК по срокност на емисиите (IV тримесечие)



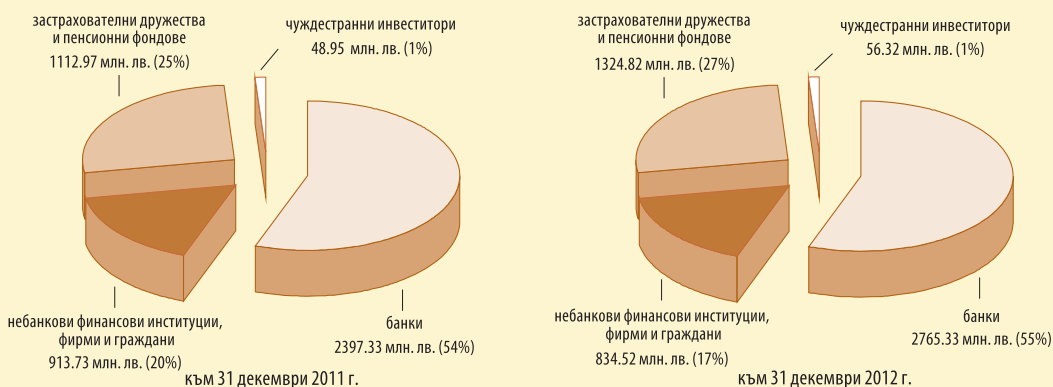
Забележки: 1. Обемът на репо сделките включва обратните репо сделки и тези, сключени през текущия работен ден.
2. Сделките с ДЦК, деноминирани във валута, са в левова равностойност по определения от БНБ обменен курс на съответната валута в деня на сделката.

Обем и структура на сделките с търгуеми ДЦК по валута на емисиите (IV тримесечие)



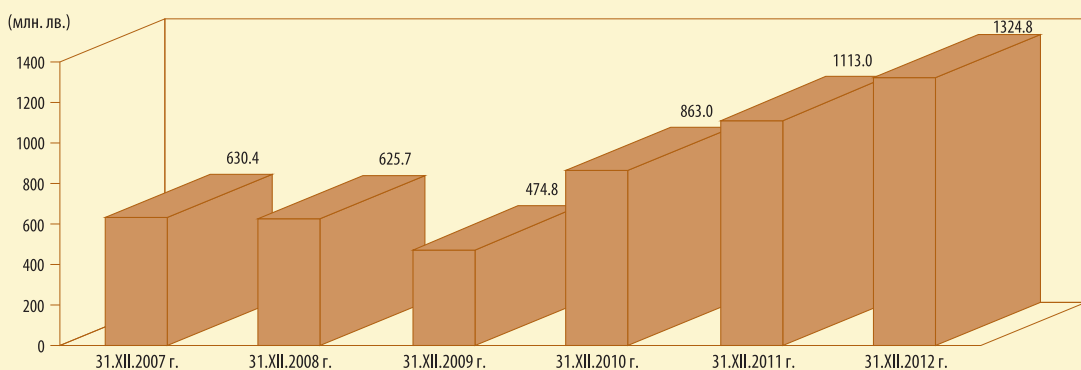
Забележка: Левовата равностойност на сделките с ДЦК, деноминирани във валута, е изчислена по определения от БНБ обменен курс на съответната валута в деня на сделката.

Държатели на ДЦК



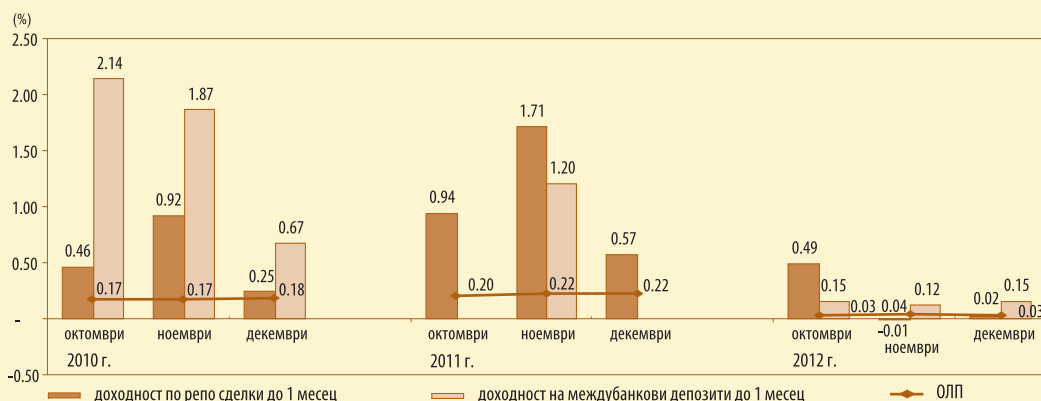
Забележки: 1. Левовата равностойност на ДЦК, деноминирани във валута, е изчислена по определения от БНБ обменен курс, валиден за последния работен ден на съответния период.
2. По данни на БНБ и на участниците в ЕСПОТ.

ДЦК в портфейла на застрахователни дружества и пенсионни фондове



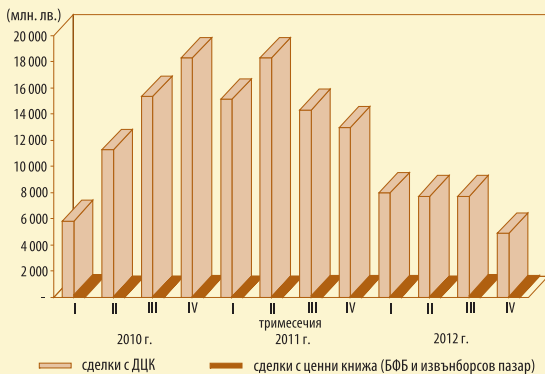
Забележка: Левовата равностойност на ДЦК, деноминирани във валута, е изчислена по определения от БНБ обменен курс, валиден за последния работен ден на съответния период.

Доходност по репо сделки с ДЦК и лихвен процент по междубанковите депозити (IV тримесечие)



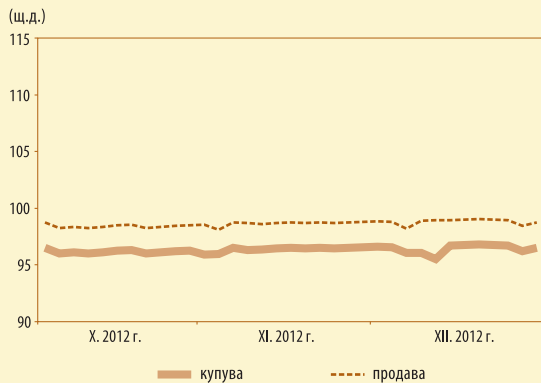
Вторичен пазар на ДЦК

Обем на сключените сделки с ДЦК на вторичния пазар и сделки с ценни книжа на Българската фондова борса и на извънборсовия пазар

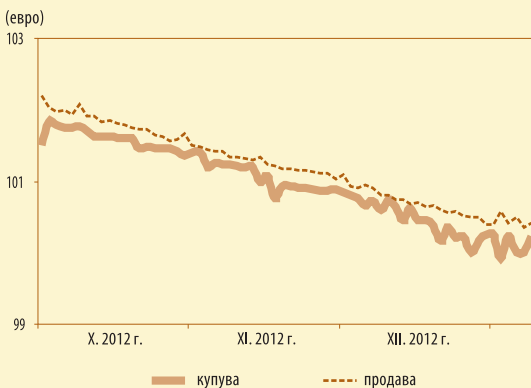


- Забележки:**
- Обемът на сделките с ДЦК включва покупко-продажбите, репо сделките (в т.ч. обратните репо сделки и тези, сключени през текущия ден) и сделките със и за сметка на клиенти.
 - Сделките с ДЦК, деноминирани във валута, са в левова равностойност по определения от БНБ обменен курс на съответната валута в деня на сделката.
 - Информацията за обема на сделките на БФБ и на извънборсовия пазар е по пазарна стойност и е предоставена от управление „Банково“ на БНБ.

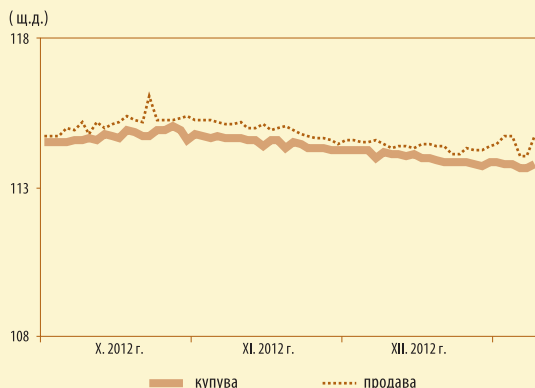
Котировки „купува“ и „продава“ на деноминирани в щатски долари ДЦК, емитирани по ЗУНК



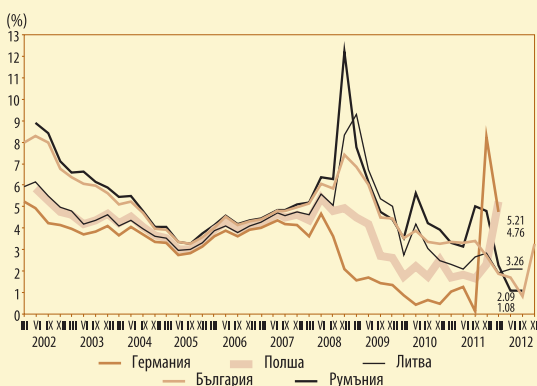
Котировки „купува“ и „продава“ на българските глобални облигации в евро



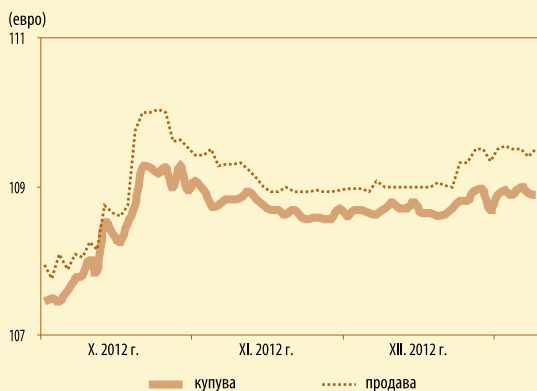
Котировки „купува“ и „продава“ на българските глобални облигации в щатски долари



Доходност по 10-годишни еврооблигации



Котировки „купува“ и „продава“ на 5-годишната емисия български еврооблигации



СПИСЪК

на участниците в Електронната система за регистриране и обслужване на търговията с ДЦК (ЕСРОТ)

Код на участника	Наименование	SWIFT адрес	Първичен дилър* – участник в АДЦК	Поддепозитар
Банки				
0120	„ИНВЕСТБАНК“ АД	IORTBGSF	НЕ	ДА
0130	„ОБЩИНСКА БАНКА“ АД	SOMBGSF	ДА	ДА
0145	„ИНГ БАНК Н.В.“ – КЛОН СОФИЯ	INGBBGSF	НЕ	ДА
0150	„ПЪРВА ИНВЕСТИЦИОННА БАНКА“ АД	FINVBGSF	ДА	ДА
0155	„РАЙФАЙЗЕНБАНК (БЪЛГАРИЯ)“ ЕАД	RZBBGSF	ДА	ДА
0160	БЪЛГАРО-АМЕРИКАНСКА КРЕДИТНА БАНКА АД	BGUSBGSF	НЕ	ДА
0170	„БАНКА ПИРЕОС БЪЛГАРИЯ“ АД	PIRBBGSF	НЕ	ДА
0195	„МКБ ЮНИОНБАНК“ АД	CBUNBGSF	НЕ	ДА
0200	„ОБЕДИНЕНА БЪЛГАРСКА БАНКА“ АД	UBBSBGSF	ДА	ДА
0220	„КОРПОРАТИВНА ТЪРГОВСКА БАНКА“ АД	KORPBGSF	ДА	ДА
0240	„ТЪРГОВСКА БАНКА Д“ АД	DEMIBGSF	НЕ	ДА
0250	„СИТИБАНК Н.А.“ – КЛОН СОФИЯ	CITBGSF	ДА	ДА
0260	„ТОКУДА БАНК“ АД	CREXBGSF	НЕ	ДА
0300	„БАНКА ДСК“ ЕАД	STSABGSF	ДА	ДА
0400	„СОСИЕТЕ ЖЕНЕРАЛ ЕКСПРЕСБАНК“ АД	TTBBG22	ДА	ДА
0440	„БНП ПАРИБА С.А.“ – КЛОН СОФИЯ	BNPABGSX	НЕ	ДА
0470	„ИНТЕРНЕТЪНЪЛ АСЕТ БАНК“ АД	IABGBGSF	НЕ	ДА
0480	КРЕДИ АГРИКОЛ БЪЛГАРИЯ ЕАД	BINVBGSF	НЕ	ДА
0545	„ТЕКСИМ БАНК“ АД	TEXIBGSF	НЕ	ДА
0561	„АЛИАНЦ БАНК БЪЛГАРИЯ“ АД	BUIBGSF	ДА	ДА
0620	„БЪЛГАРСКА БАНКА ЗА РАЗВИТИЕ“ АД	NASBBGSF	НЕ	ДА
0790	„ЦЕНТРАЛНА КООПЕРАТИВНА БАНКА“ АД	CECBGSF	ДА	ДА
0800	„УНИКРЕДИТ БУЛБАНК“ АД	UNCRBGSF	ДА	ДА
0888	„СИБАНК“ ЕАД	BUIBBGSF	ДА	ДА
0898	АЛФА БАНКА АД – КЛОН БЪЛГАРИЯ	CRBABGSF	НЕ	ДА
0920	„ЮРОБАНК И ЕФ ДЖИ БЪЛГАРИЯ“ АД	BPBIBGSF	ДА	ДА
Инвестиционни посредници – институции, различни от банки				
9702	„ЕЛАНА ТРЕЙДИНГ“ АД	-	НЕ	НЕ
9705	„БУЛБРОКЪРС“ АД	-	НЕ	НЕ
9881	„ЕВРО-ФИНАНС“ АД	EUFGBGSF	НЕ	НЕ
Други				
1482	МИНИСТЕРСТВО НА ФИНАНСИТЕ	-	НЕ	НЕ
6666	РЕЗЕРВЕН ОБЕЗПЕЧИТЕЛЕН ФОНД	-	НЕ	НЕ

* За периода 1 януари – 31 декември 2012 г.

Тримесечен бюлетин на управление „Фискални услуги“

© Българска народна банка, 2012
1000 София, пл. „Княз Александър I“ № 1
Телефон: 02/9145 1301. Факс: 02/980 2425, 980 6493
Предпечатна подготовка: „Печатни издания на БНБ“
Печат и книговезко изпълнение: Полиграфична база на БНБ

Материалите са получени за редакционна обработка на 14 януари 2013 г.
Информацията в бюлетина може да се ползва единствено с изричното позоваване на източника.

Първичен пазар на ДЦК

ДЪРЖАВНИ ЦЕННИ КНИЖА, РЕАЛИЗИРАНИ ЧРЕЗ АУКЦИОНИ, НАМИРАЩИ СЕ В ОБРАЩЕНИЕ КЪМ 31 ДЕКЕМВРИ 2012 Г.

СЪКРОВИЩНИ ОБЛИГАЦИИ, ЕМИТИРАНИ В ЛЕВОЕ

Номер на емисията/дата на емисията	Дата на плащането	Падеж на емисията	Брой дни	Номинална стойност (лв.)			Фактически преведена сума (лв.)	Отстъпка от номинала (лв.)	Надбавка над номинала (лв.)	Цена на 100 лв. номинал (лв.)				Годишна лихва (%)	Средна годишна доходност (%)		ОПП към дата на емисията (плащането) (%)
				на предложеното от МФ количество	напуснатите до участие в аукциона поръчки	на одобрените поръчки				Средна цена на допуснатите до участие в аукциона поръчки	Минимална цена на одобрените поръчки	Максимална цена на одобрените поръчки	Средна цена на одобрените поръчки		на допуснатите в аукциона поръчки	на одобрените поръчки	
BG 20 300 12111/08.02.2012¹			731	140 000 000.00	435 600 000.00	140 000 000.00							2.25				
I отваряне	08.02.2014	08.02.2014		20 000 000.00	84 750 000.00	20 000 000.00	19 962 450.00	0.00	99.52	99.74	99.93	99.81	2.25	2.51	2.36	0.18	
II отваряне	28.03.2012	08.02.2014		35 000 000.00	92 600 000.00	35 000 000.00	35 200 400.01	0.00	100.06	100.22	100.45	100.27	2.25	2.23	2.11	0.15	
III отваряне	25.04.2012	08.02.2014		35 000 000.00	75 150 000.00	35 000 000.00	35 199 975.01	0.00	99.93	99.96	100.22	100.10	2.25	2.30	2.20	0.15	
IV отваряне	06.06.2012	08.02.2014		20 000 000.00	59 450 000.00	20 000 000.00	20 225 825.00	0.00	100.23	100.33	100.46	100.40	2.25	2.12	2.01	0.14	
V отваряне	10.10.2012	08.02.2014		30 000 000.00	123 650 000.00	30 000 000.00	30 794 125.00	0.00	102.13	102.22	102.32	102.26	2.25	0.64	0.54	0.03	
Общо 2-годишни				140 000 000.00	435 600 000.00	140 000 000.00	141 382 775.02	37 550.00					3.45				
BG 20 301 10113/22.12.2010 ¹			1278	290 000 000.00	642 160 011.00	306 510 011.00											
I отваряне	22.12.2010	22.06.2014		30 000 000.00	90 350 000.00	30 000 000.00	29 792 772.00	0.00	98.81	98.90	99.84	99.31	3.45	3.85	3.69	0.18	
II отваряне	23.02.2011	22.06.2014		40 000 000.00	98 450 000.00	40 000 000.00	40 052 020.00	0.00	99.14	99.22	99.94	99.53	3.45	3.76	3.63	0.19	
III отваряне	06.04.2011	22.06.2014		55 000 000.00	100 800 000.00	55 000 000.00	55 489 634.98	0.00	99.57	99.61	100.18	99.90	3.45	3.62	3.51	0.19	
IV отваряне	08.06.2011	22.06.2014		50 000 000.00	87 700 000.00	50 000 000.00	50 707 885.00	0.00	99.67	99.66	100.02	99.83	3.45	3.59	3.54	0.22	
V отваряне	27.07.2011	22.06.2014		30 000 000.00	65 750 000.00	30 000 000.00	30 057 150.00	0.00	99.66	99.76	100.03	99.86	3.45	3.60	3.53	0.17	
VI отваряне	14.09.2011	22.06.2014		35 000 000.00	110 260 011.00	51 510 011.00	52 174 715.15	0.00	100.30	100.39	100.66	100.50	3.45	3.36	3.29	0.18	
VII отваряне	09.11.2011	22.06.2014		50 000 000.00	88 850 000.00	50 000 000.00	51 079 950.00	0.00	100.69	100.72	101.01	100.84	3.45	3.20	3.14	0.22	
Общо 3 години и 6 месеца				290 000 000.00	642 160 011.00	306 510 011.00	309 354 127.13	579 038.01					4.25				
BG 20 300 08119/20.02.2008 ¹			1827	95 000 000.00	256 279 000.00	84 800 000.00											
I отваряне	20.02.2008	20.02.2013		30 000 000.00	84 775 000.00	30 000 000.00	29 426 850.00	0.00	97.00	97.16	99.75	98.09	4.25	5.00	4.74	4.75	
II отваряне	18.06.2008	20.02.2013		35 000 000.00	91 229 000.00	35 000 000.00	33 690 935.50	0.00	92.56	93.99	97.35	94.88	4.25	6.21	5.59	4.96	
III отваряне	22.10.2008	20.02.2013		30 000 000.00	80 275 000.00	19 800 000.00	18 108 260.00	0.00	85.53	89.76	93.02	90.73	4.25	8.49	6.88	5.38	

(продължава)

¹ Емисия от отворен тип.

Забележка: Доходността на съкращаващите облигации се изчислява съгласно прилаганата от МФ методика и възприета от 1.1.2001 г. лихвена конвенция (ACT/ACT), като за ДЦК, емитирани до 22.ХІ.2004 г., се използва вградената в MICROSOFT EXCEL функция за доход (Yield), а за ДЦК, емитирани след 22.ХІ.2004 г., се използва формулата ISMA – International Yield.

Първичен пазар на ДЦК

ДЪРЖАВНИ ЦЕННИ КНИЖА, РЕАЛИЗИРАНИ ЧРЕЗ АУКЦИОНИ, НАМИРАЩИ СЕ В ОБРАЩЕНИЕ КЪМ 31 ДЕКЕМВРИ 2012 Г.

СЪКРОВИЩНИ ОБЛИГАЦИИ, ЕМИТИРАНИ В ЛЕВОЕ

Номер на емисията/дата на емисията	Дата на плащането	Падеж на емисията	Брой дни	Номинална стойност (лв.)		Фактически преведена сума (лв.)	Отстъпка от номинала (лв.)	Надбавка над номинала (лв.)	Цена на 100 лв. номинал (лв.)			Годишна лихва (%)	Средна годишна доходност (%)		ОП към дата на емисията (плащането) (%)
				на предложеното от МФ количество	на допуснатите участие в аукциона				на одобрените поръчки	на допуснатите участие в аукциона	до участие в аукциона		до участие в аукциона	до участие в аукциона	
BG 20 300 09117/18.02.2009 ¹			1826	250 000 000.00	490 875 000.00	233 000 000.00			91.15	91.41	93.50	4.45	6.66	6.35	3.92
I отваряне	18.02.2014			30 000 000.00	78 975 000.00	30 000 000.00	2 292 560.00	0.00	89.66	90.02	92.03	4.45	6.66	6.35	3.92
II отваряне	24.06.2009			30 000 000.00	18 875 000.00	13 000 000.00	1 180 305.00	0.00	96.82	97.20	98.96	4.45	7.22	6.87	2.35
III отваряне	30.10.2009			30 000 000.00	81 900 000.00	30 000 000.00	674 849.99	0.00	97.88	98.06	99.40	4.45	5.35	5.10	1.46
IV отваряне	16.12.2009			30 000 000.00	54 050 000.00	30 000 000.00	444 090.00	0.00	98.61	99.92	98.52	4.45	5.08	4.90	0.55
V отваряне	27.01.2010			35 000 000.00	70 700 000.00	35 000 000.00	272 910.00	0.00	101.01	101.16	102.35	4.45	4.89	4.72	0.39
VI отваряне	17.03.2010			35 000 000.00	78 375 000.00	35 000 000.00	0.00	522 135.00	100.74	101.50	101.05	4.45	4.21	4.07	0.18
VII отваряне	26.03.2010			30 000 000.00	57 850 000.00	30 000 000.00	30 445 900.30	0.00	100.74	100.74	101.50	4.45	4.29	4.20	0.18
VIII отваряне	12.05.2010			30 000 000.00	50 150 000.00	30 000 000.00	418 230.00	37 100.00	97.83	100.88	98.73	4.45	5.15	4.88	0.18
Общо 5-годишни				345 000 000.00	747 154 000.00	317 800 000.00	311 964 935.81	9 484 439.49	873 135.30						
Общо средносрочни ДЦК				775 000 000.00	1 824 914 011.00	764 310 011.00	762 701 837.96	10 101 027.50	2 438 685.39						
BG 20 401 10210/17.02.2010 ¹			2557	375 000 000.00	875 340 156.00	363 752 308.00			94.53	95.40	96.17	4.50	5.53	5.33	0.24
I отваряне	15.02.2010			35 000 000.00	118 600 000.00	35 000 000.00	33 474 850.02	0.00	93.43	93.21	93.96	4.50	5.77	5.66	0.17
II отваряне	21.04.2010			30 000 000.00	47 047 248.00	30 000 000.00	28 422 550.00	0.00	91.46	91.16	93.75	4.50	6.16	6.09	0.18
III отваряне	05.05.2010			35 000 000.00	46 950 000.00	35 000 000.00	32 456 962.50	0.00	91.95	95.33	96.21	4.50	6.16	5.38	0.17
IV отваряне	27.10.2010			30 000 000.00	134 130 000.00	30 000 000.00	1 270 032.00	0.00	99.84	99.95	100.40	4.50	4.59	4.53	0.18
V отваряне	17.08.2011			40 000 000.00	74 585 600.00	40 000 000.00	11.44	52 648.92	100.35	101.00	100.72	4.50	4.48	4.40	0.18
VI отваряне	21.09.2011			55 000 000.00	160 050 000.00	55 000 000.00	55 631 149.97	0.00	189 242.31	101.33	101.80	4.50	4.32	4.23	0.22
VII отваряне ²	26.10.2011			50 000 000.00	25 232 308.00	25 232 308.00	25 638 548.16	0.00	101.08	102.50	102.87	4.50	4.08	3.96	0.22
VIII отваряне	23.11.2011			50 000 000.00	121 875 000.00	50 000 000.00	51 343 814.99	0.00	102.11	102.50	102.67	4.50	4.08	3.96	0.22
IX отваряне	25.01.2012			50 000 000.00	146 870 000.00	63 520 000.00	66 473 830.00	0.00							
Общо 7-годишни				375 000 000.00	875 340 156.00	363 752 308.00	362 488 311.12	7 482 180.92	3 071 490.22						

¹ Емисия от отворен тип.

² Количеството ДЦК при това отваряне на емисията е реализирано по фиксирана от МФ цена (100.75 лв. на 100 лв. номинал), обявена с условията за провеждане на аукциона за обратно изкупуване на ДЦК от емисия BG 20 401 10 210.

Забележка: Доходността на съровищните облигации се изчислява съгласно прилаганата от МФ методика и възприетата от 1.1.2001 г. лихвена конвенция (ACT/ACT), като за ДЦК, емитирани до 22.XI.2004 г., се използва вградената в MISBOSFT EXCEL функция за доход (Yield), а за ДЦК, емитирани след 22.XI.2004 г., се използва формулата ISMA – International Yield.

Първичен пазар на ДЦК

ДЪРЖАВНИ ЦЕННИ КНИЖА, РЕАЛИЗИРАНИ ЧРЕЗ АУКЦИОНИ, НАМИРАЩИ СЕ В ОБРАЩЕНИЕ КЪМ 31 ДЕКЕМВРИ 2012 Г.

СЪКРОВИЩНИ ОБЛИГАЦИИ, ЕМИТИРАНИ В ЛЕВОЕ

Номер на емисията/дата на емисията	Дата на плащането	Падеж на емисията	Брой дни	Номинална стойност (лв.)			Фактически преведена сума (лв.)	Отстъпка от номинала (лв.)	Надбавка над номинала (лв.)	Цена на 100 лв. номинал (лв.)			Средна годишна доходност (%)		ОПП към дата на емисията (плащането) в аукциона (%)		
				на предложеното от МФ количество	напуснатите до участие в аукциона поръчки	на одобрените поръчки				Средна цена на допуснатите до участие в аукциона поръчки	Минимална цена на одобрените поръчки	Максимална цена на одобрените поръчки	Средна цена на одобрените поръчки	Годишна лихва (%)		на допуснатите поръчки	
																на допуснатите поръчки	на одобрените поръчки
BG 20 400 03217/08.01.2003 ^{1,2}																	
I отваряне	08.01.2003	08.01.2013	3653	50 000 000.00	150 644 800.00	50 000 000.00	0.00	1 224 784.99	102.73	103.67	105.17	104.08	7.50	7.11	6.93	3.31	
II отваряне	02.04.2003	08.01.2013		30 000 000.00	94 289 800.00	30 000 000.00	0.00	1 036 630.01	104.05	104.76	106.02	105.18	7.50	6.93	6.78	2.56	
				20 000 000.00	56 355 000.00	20 000 000.00											
BG 20 403 03211/02.07.2003 ¹																	
I отваряне	02.07.2003	02.07.2013	3653	50 000 000.00	148 103 000.00	50 000 000.00	19 763 860.01	0.00	97.29	98.20	100.75	98.82	5.75	6.12	5.91	2.52	
II отваряне	01.10.2003	02.07.2013		20 000 000.00	69 350 000.00	20 000 000.00	29 743 095.01	0.00	97.06	97.30	98.99	97.71	5.75	6.15	6.06	2.59	
				30 000 000.00	78 753 000.00	30 000 000.00											
BG 20 400 04215/04.02.2004 ¹																	
I отваряне	04.02.2004	04.02.2014	3653	80 000 000.00	332 118 000.00	80 000 000.00	19 570 500.01	0.00	96.65	97.57	100.48	97.85	5.20	5.64	5.48	2.51	
II отваряне	14.04.2004	04.02.2014		20 000 000.00	85 300 000.00	20 000 000.00	20 037 891.47	0.00	98.28	98.93	99.61	99.20	5.20	5.43	5.30	2.55	
III отваряне	06.10.2004	04.02.2014		20 000 000.00	86 010 000.00	20 000 000.00	20 129 630.03	0.00	98.66	99.55	100.40	99.75	5.20	5.37	5.23	2.39	
IV отваряне	17.11.2004	04.02.2014		20 000 000.00	78 128 000.00	20 000 000.00	20 391 255.01	0.00	100.30	100.79	102.40	101.47	5.20	5.16	5.01	2.44	
BG 20 400 05212/12.01.2005 ¹																	
I отваряне	12.01.2005	12.01.2015	3652	150 000 000.00	637 757 000.00	150 000 000.00	25 170 640.00	0.00	98.72	100.16	102.35	100.68	4.25	4.46	4.21	2.37	
II отваряне	09.03.2005	12.01.2015		25 000 000.00	130 600 000.00	25 000 000.00	25 434 249.97	0.00	100.18	100.80	104.27	101.09	4.25	4.27	4.16	1.91	
III отваряне	08.06.2005	12.01.2015		15 000 000.00	86 325 000.00	15 000 000.00	15 817 572.50	0.00	102.25	103.42	104.96	103.74	4.25	4.00	3.82	2.06	
IV отваряне	06.07.2005	12.01.2015		35 000 000.00	158 625 000.00	35 000 000.00	37 464 134.98	0.00	103.88	104.71	106.60	105.00	4.25	3.80	3.66	2.04	
V отваряне	21.09.2005	12.01.2015		25 000 000.00	79 707 000.00	25 000 000.00	26 806 635.01	0.00	105.59	105.99	107.39	106.40	4.25	3.57	3.47	2.04	
VI отваряне	05.10.2005	12.01.2015		25 000 000.00	80 350 000.00	25 000 000.00	26 797 595.03	0.00	105.60	105.94	107.25	106.20	4.25	3.57	3.49	2.04	

¹ Емисия от отворен тип.

² Част от тази емисия е закупена обратно преди падежа, което е отразено в таблица „Държавни ценни книжа, обратно закупени преди падежа им чрез аукцион“

Забележка: Доходността на съкровищните облигации се изчислява съгласно прилаганата от МФ методика и възприетата от 1.1.2001 г. лихвена конвенция (ACT/ACT), като за ДЦК, емитирани до 22.XI.2004 г., се използва функция за доход (Yield), а за ДЦК, емитирани след 22.XI.2004 г., се използва формулата ISMA – International Yield.

Първичен пазар на ДЦК

ДЪРЖАВНИ ЦЕННИ КНИЖА, РЕАЛИЗИРАНИ ЧРЕЗ АУКЦИОНИ, НАМИРАЩИ СЕ В ОБРАЩЕНИЕ КЪМ 31 ДЕКЕМВРИ 2012 Г.

СЪКРОВИЩНИ ОБЛИГАЦИИ, ЕМИТИРАНИ В ЛЕВОВЕ

(продължение)

Номер на емисията/дата на емисията	Дата на плащането	Падеж на емисията	Брой дни	Номинална стойност (лв.)			Фактически преведена сума (лв.)	Отстъпка от номинала (лв.)	Надбавка над номинала (лв.)	Цена на 100 лв. номинал (лв.)			Годишна лихва (%)	Средна годишна доходност (%)		ОПП към дата на емисията (плащането) (%)
				на предложеното от МФ количество	напуснатите до участие в аукциона поръчки	на одобрените поръчки				Средна цена на допуснатите до участие в аукциона поръчки	Минимална цена на одобрените поръчки	Максимална цена на одобрените поръчки		на допуснатите в аукциона поръчки	на одобрените поръчки	
BG 20 400 062/10/04.01.2006 ¹			3652	220 000 000.00	488 020 000.00	201 090 000.00						3.50				
I отваряне	04.01.2006	04.01.2016		50 000 000.00	96 350 000.00	50 000 000.00	49 132 245.03	877 254.97	9 500.00	97.58	97.65	101.75	98.26	3.83	3.74	2.21
II отваряне	22.02.2006	04.01.2016		30 000 000.00	107 905 000.00	30 000 000.00	29 423 549.00	717 451.00	0.00	96.63	97.23	98.75	97.61	3.95	3.83	2.25
III отваряне	26.04.2006	04.01.2016		50 000 000.00	97 410 000.00	50 000 000.00	46 546 793.00	3 988 207.00	0.00	90.64	91.25	96.81	92.02	4.77	4.58	2.48
IV отваряне	26.07.2006	04.01.2016		20 000 000.00	67 765 000.00	20 000 000.00	18 242 870.50	1 799 129.50	0.00	88.06	90.15	92.59	91.00	5.17	4.74	2.69
V отваряне	20.12.2006	04.01.2016		20 000 000.00	87 500 000.00	20 000 000.00	19 396 745.02	927 254.99	0.00	94.37	95.18	96.39	95.36	4.30	4.16	3.26
VI отваряне ²	30.11.2011	04.01.2016		50 000 000.00	31 090 000.00	31 090 000.00	31 037 147.00	497 440.00	0.00							0.22
BG 20 400 072/18/10.01.2007 ¹			3653	400 000 000.00	1 024 290 000.00	400 000 000.00						4.25				
I отваряне	10.01.2007	10.01.2017		35 000 000.00	133 640 000.00	35 000 000.00	34 977 369.00	57 980.73	35 349.73	99.11	99.52	104.00	99.94	4.42	4.31	3.43
II отваряне	21.02.2007	10.01.2017		30 000 000.00	120 700 000.00	30 000 000.00	30 063 500.00	83 500.00	0.00	99.05	99.44	100.06	99.72	4.42	4.34	3.53
III отваряне	14.03.2007	10.01.2017		30 000 000.00	98 700 000.00	30 000 000.00	30 273 680.00	150.00	54 830.00	99.62	99.96	100.80	100.18	4.25	4.28	3.52
IV отваряне	09.05.2007	10.01.2017		25 000 000.00	93 600 000.00	25 000 000.00	25 109 505.00	237 995.00	0.00	98.33	98.51	99.76	99.05	4.52	4.43	3.81
V отваряне	11.07.2007	10.01.2017		35 000 000.00	87 600 000.00	35 000 000.00	33 585 695.00	1 417 805.00	0.00	95.25	95.40	98.00	99.95	4.25	4.85	4.01
VI отваряне	19.09.2007	10.01.2017		35 000 000.00	69 050 000.00	35 000 000.00	34 685 055.00	605 445.00	0.00	96.82	97.16	99.60	98.27	4.74	4.54	4.09
VII отваряне	14.11.2007	10.01.2017		30 000 000.00	53 700 000.00	30 000 000.00	29 309 980.00	1 134 020.00	0.00	94.65	94.05	99.00	96.22	4.25	4.83	4.26
VIII отваряне	05.12.2007	10.01.2017		30 000 000.00	59 050 000.00	30 000 000.00	28 487 780.00	2 028 220.00	0.00	91.69	92.51	95.01	93.24	4.25	5.27	4.58
IX отваряне	22.02.2012	10.01.2017		50 000 000.00	99 450 000.00	50 000 000.00	51 534 470.00	0.00	1 284 470.00	102.22	102.38	102.91	102.57	3.79	3.71	0.18
X отваряне	21.03.2012	10.01.2017		50 000 000.00	98 750 000.00	50 000 000.00	52 181 800.01	0.00	1 771 800.01	103.21	103.33	104.05	103.54	3.56	3.48	0.15
XI отваряне	16.05.2012	10.01.2017		50 000 000.00	110 050 000.00	50 000 000.00	51 719 944.98	0.00	984 944.99	101.32	101.72	102.40	101.97	3.98	3.83	0.14

(продължава)

¹ Емисия от отворен тип.

² Количеството ДЦК при това отваряне на емисията е реализирано по фиксирана от МФ цена (98.40 лв. на 100 лв. номинал), обявена с условията за провеждане на аукциона за обратна изкупуване на ДЦК от емисия BG 20 300 07 111 чрез замяна с ДЦК от емисия BG 20 400 06 210.

Забележка: Доходността на скриваните облигации се изчислява съгласно прилаганата от МФ методика и възприетата от 1.1.2001 г. лихвената конвенция (ACT/ACT), като за ДЦК, емитирани до 22.Х.2004 г., се използва функцията за доход (Yield), а за ДЦК, емитирани след 22.Х.2004 г., се използва формулата ISMA – Interpretational Yield.

Първичен пазар на ДЦК

ДЪРЖАВНИ ЦЕННИ КНИЖА, РЕАЛИЗИРАНИ ЧРЕЗ АУКЦИОНИ, НАМИРАЩИ СЕ В ОБРАЩЕНИЕ КЪМ 31 ДЕКЕМВРИ 2012 Г.

СЪКРОВИЩНИ ОБЛИГАЦИИ, ЕМИТИРАНИ В ЛЕВОЕ

Номер на емисията/дата на емисията	Дата на плащането	Падеж на емисията	Брой дни	Номинална стойност (лв.)			Надбавка над номинала (лв.)	Отстъпка от номинала (лв.)	Фактически преведена сума (лв.)	Цена на 100 лв. номинал (лв.)			Годишна лихва (%)	Средна годишна доходност (%)		ОПП към дата на емисията (плащането) (%)
				на предложеното от МФ количество	на допуснатите до участие в аукциона поръчки	на одобрените поръчки				Средна цена на одобрените поръчки	Максимална цена на одобрените поръчки	Минимална цена на одобрените поръчки		на допуснатите до участие в аукциона поръчки	на одобрените поръчки	
BG 20 400 08216/16.01.2008¹			3653	330 000 000.00	850 935 000.00	290 700 000.00						4.50				
I отваряне	16.01.2018	16.01.2018		30 000 000.00	70 000 000.00	30 000 000.00	0.00	28 587 510.00	1 412 490.00	93.21	93.85	98.01	95.29	5.46	5.17	4.68
II отваряне	12.03.2008	16.01.2018		35 000 000.00	97 135 000.00	35 000 000.00	0.00	34 614 933.50	626 566.50	96.11	97.00	100.20	98.21	5.07	4.78	4.83
III отваряне	21.05.2008	16.01.2018		40 000 000.00	88 775 000.00	40 000 000.00	0.00	38 764 150.00	1 855 850.00	92.64	94.35	96.65	95.36	5.57	5.18	4.93
IV отваряне	01.10.2008	16.01.2018		30 000 000.00	96 600 000.00	30 000 000.00	0.00	27 045 295.00	3 239 705.00	83.09	88.11	91.51	89.20	4.50	6.12	5.38
V отваряне	12.11.2008	16.01.2018		35 000 000.00	85 575 000.00	3 500 000.00	0.00	2 951 915.00	599 185.00	72.94	81.51	83.57	82.88	4.50	7.19	5.72
VI отваряне	10.12.2008	16.01.2018		30 000 000.00	68 200 000.00	30 000 000.00	0.00	25 145 330.00	5 397 670.00	77.33	81.41	83.49	82.01	4.50	8.22	5.77
VII отваряне	04.04.2012	16.01.2018		50 000 000.00	47 700 000.00	42 200 000.00	0.00	43 515 540.00	906 200.00	101.96	101.23	103.32	102.15	4.16	4.12	0.15
VIII отваряне	25.07.2012	16.01.2018		35 000 000.00	172 000 000.00	35 000 000.00	0.00	36 840 424.99	1 801 925.01	104.15	104.86	105.45	105.15	3.69	3.49	0.16
IX отваряне	24.10.2012	16.01.2018		45 000 000.00	124 950 000.00	45 000 000.00	0.00	51 092 075.00	0.00	111.80	112.19	112.67	112.31	4.50	2.12	0.03
BG 20 400 09214/28.01.2009¹			3652	195 000 000.00	374 975 000.00	157 500 000.00						4.95				
I отваряне	28.01.2009	28.01.2019		30 000 000.00	71 800 000.00	30 000 000.00	0.00	25 458 095.00	4 541 905.00	83.31	83.92	86.87	84.86	7.47	7.21	5.17
II отваряне	08.04.2009	28.01.2019		35 000 000.00	59 050 000.00	35 000 000.00	0.00	30 330 160.00	5 002 340.00	83.47	83.60	88.17	85.71	7.48	7.11	3.53
III отваряне	27.05.2009	28.01.2019		35 000 000.00	35 475 000.00	24 975 000.00	0.00	21 303 060.00	4 074 037.50	82.35	80.66	86.51	83.69	7.70	7.47	2.27
IV отваряне	29.07.2009	28.01.2019		35 000 000.00	24 250 000.00	7 525 000.00	0.00	6 086 170.00	1 439 582.50	77.76	80.33	81.42	80.87	8.57	7.99	2.24
V отваряне	30.09.2009	28.01.2019		30 000 000.00	98 550 000.00	30 000 000.00	0.00	25 830 589.99	4 430 410.01	84.13	84.78	85.81	85.23	7.46	7.27	1.57
VI отваряне	02.10.2009	28.01.2019		30 000 000.00	85 850 000.00	30 000 000.00	0.00	25 884 690.01	4 385 310.00	84.63	85.21	85.64	85.38	7.38	7.25	1.46
Общо 10-годишни				1 475 000 000.00	4 006 842 800.00	1 379 290 000.00		1 359 092 541.08	52 938 928.17		20 845 092.22					

(продължава)

¹ Емисия от отворен тип.

Забележка: Доходността на съкровищните облигации се изчислява съгласно прилаганата от МФ методика и възприета от 1.1.2001 г. - лихвената конвенция (ACT/ACT), като за ДЦК, емитирани до 22.ХІ.2004 г., се използва вградения в MICROSOFT EXCEL функция за доход (YIELD), а за ДЦК, емитирани след 22.ХІ.2004 г., се използва формулата SMA – *Interpolation Yield*.

Първичен пазар на ДЦК

ДЪРЖАВНИ ЦЕННИ КНИЖА, РЕАЛИЗИРАНИ ЧРЕЗ АУКЦИОНИ, НАМИРАЩИ СЕ В ОБРАЩЕНИЕ КЪМ 31 ДЕКЕМВРИ 2012 Г.

СЪКРОВИЩНИ ОБЛИГАЦИИ, ЕМИТИРАНИ В ЛЕВОЕ

Номер на емисията/дата на емисията	Дата на плащането	Падеж на емисията	Брой дни	Номинална стойност (лв.)			Надбавка над номинала (лв.)	Отстъпка от номинала (лв.)	Фактически преведена сума (лв.)	Цена на 100 лв. номинал (лв.)			Годшна лихва (%)	Средна годишна доходност (%)		ОПП към дата на емисията (плащането) (%)	
				на предложеното от МФ количество	напуснатите до участие в аукциона поръчки	на одобрените поръчки				Средна цена на одобрените поръчки	Максимална цена на одобрените поръчки	Минимална цена на одобрените поръчки		Средна цена на одобрените поръчки	на доплащане до участие в аукциона поръчки		на одобрените поръчки
BG 20 400 10 212/13.01.2010 ¹			3834	295 000 000.00	856 940 000.00	313 110 000.00							5.00				
I отваряне	13.01.2010	13.07.2020		30 000 000.00	87 200 000.00	30 000 000.00	0.00	2 888 454.99	27 111 545.01	87.90	88.85	95.29	90.37	6.74	6.37	0.39	
II отваряне	24.02.2010	13.07.2020		30 000 000.00	97 850 000.00	30 000 000.00	0.00	1 682 430.01	28 491 570.00	93.31	93.97	95.16	94.39	5.97	5.82	0.24	
III отваряне	02.03.2010	13.07.2020		30 000 000.00	81 100 000.00	30 000 000.00	0.00	1 700 820.00	28 497 180.00	93.45	93.95	95.17	94.33	5.95	5.83	0.18	
IV отваряне	31.03.2010	13.07.2020		30 000 000.00	61 000 000.00	30 000 000.00	0.00	2 196 575.00	28 118 425.00	92.05	92.40	93.90	92.68	6.15	6.06	0.18	
V отваряне	28.04.2010	13.07.2020		30 000 000.00	65 900 000.00	30 000 000.00	0.00	2 837 925.00	27 594 075.00	89.20	89.60	92.19	90.54	6.58	6.38	0.17	
VI отваряне ²	27.05.2010	13.07.2020		30 000 000.00	95 500 000.00	0.00	-	-	86.28	-	-	-	-	7.04	-	0.18	
VII отваряне	30.06.2010	13.07.2020		45 000 000.00	91 100 000.00	45 000 000.00	0.00	3 501 834.99	42 533 165.01	91.14	91.69	93.56	92.22	6.30	6.15	0.20	
VIII отваряне	29.07.2010	13.07.2020		45 000 000.00	114 860 000.00	93 110 000.00	0.00	6 924 514.00	86 390 328.00	92.10	91.18	94.20	92.56	6.17	6.10	0.18	
IX отваряне	10.11.2010	13.07.2020		25 000 000.00	162 430 000.00	25 000 000.00	0.00	1 317 185.04	24 092 814.97	93.89	94.53	95.31	94.73	5.93	5.81	0.17	
BG 20 400 11 210/19.01.2011 ¹			3834	320 000 000.00	777 335 000.00	322 900 000.00							5.00				
I отваряне	19.01.2011	19.07.2021		45 000 000.00	154 220 000.00	45 000 000.00	0.00	1 489 574.99	43 510 425.01	95.47	96.52	97.02	96.69	5.65	5.49	0.18	
II отваряне	09.03.2011	19.07.2021		35 000 000.00	123 750 000.00	35 000 000.00	0.00	924 630.02	34 309 869.98	96.13	97.08	97.61	97.36	5.57	5.40	0.18	
III отваряне	29.04.2011	19.07.2021		25 000 000.00	70 950 000.00	22 900 000.00	0.00	581 375.00	22 632 355.00	96.77	97.19	97.80	97.46	5.49	5.39	0.19	
IV отваряне	22.06.2011	19.07.2021		50 000 000.00	83 950 000.00	50 000 000.00	0.00	1 356 725.00	49 698 275.00	96.75	96.96	97.82	97.29	5.49	5.42	0.22	
V отваряне	10.08.2011	19.07.2021		50 000 000.00	134 800 000.00	50 000 000.00	0.00	954 200.00	49 195 799.99	97.51	97.92	98.23	98.09	5.39	5.31	0.18	
VI отваряне	05.10.2011	19.07.2021		55 000 000.00	105 650 000.00	55 000 000.00	0.00	908 100.00	54 680 400.00	97.66	97.85	99.71	98.35	5.38	5.28	0.20	
VII отваряне	14.12.2011	19.07.2021		60 000 000.00	104 015 000.00	65 000 000.00	0.00	1 118 849.00	65 194 151.01	97.61	97.61	99.39	98.28	5.39	5.30	0.22	

¹ Емисия от отворен тип.

² Министерството на Финансите отвори всички постъпили поръчки за участие в провеждане на 25.05.2010 г. аукцион за продажба на ДЦК от отворен тип с дата на плащане 27.05.2010 г.

Забележка: Доходността на съкруповищните облигации се изчислява съгласно прилаганата от МФ методика и възприетата от 1.1.2001 г. лихвена конвенция (ACT/ACT), като за ДЦК, емитирани до 22.XI.2004 г., се използва формулата ISMA – International Yield.

Първичен пазар на ДЦК

ДЪРЖАВНИ ЦЕННИ КНИЖА, РЕАЛИЗИРАНИ ЧРЕЗ АУКЦИОНИ, НАМИРАЩИ СЕ В ОБРАЩЕНИЕ КЪМ 31 ДЕКЕМВРИ 2012 Г.

СЪКРОВИЩНИ ОБЛИГАЦИИ, ЕМИТИРАНИ В ЛЕВОВЕ

Номер на емисията/дата на емисията	Дата на плащането	Падеж на емисията	Брой дни	Номинална стойност (лв.)			Фактически преведена сума (лв.)	Отстъпка от номинала (лв.)	Надбавка над номинала (лв.)	Цена на 100 лв. номинал (лв.)			Годишна лихва (%)	Средна годишна доходност (%)		ОПП към дата на емисията (плащането) (%)	
				на предложеното участие в аукциона от МФ Количество	на допуснатите до участие в аукциона поръчки	на одобрените поръчки				Средна цена на допуснатите до участие в аукциона поръчки	Минимална цена на одобрените поръчки	Максимална цена на одобрените поръчки		Средна цена на одобрените поръчки	на допуснатите поръчки		на одобрените поръчки
86 20 400 12 2 18 / 11.01.2012 ¹			3834	305 000 000.00	993 475 000.00	305 000 000.00						5.00					
I отваряне	11.01.2012	11.07.2022		50 000 000.00	136 340 000.00	50 000 000.00	48 865 160.01	0.00	97.05	97.45	98.84	97.73	5.00	5.44	5.35	0.22	
II отваряне	14.03.2012	11.07.2022		55 000 000.00	159 590 000.00	55 000 000.00	55 968 530.01	0.00	495 530.02	100.72	101.34	100.90	5.00	5.03	4.95	0.15	
III отваряне	18.07.2012	11.07.2022		40 000 000.00	196 350 000.00	40 000 000.00	41 067 699.99	0.00	1 027 699.99	101.57	102.77	102.57	5.00	4.86	4.73	0.16	
IV отваряне	15.08.2012	11.07.2022		50 000 000.00	273 650 000.00	50 000 000.00	53 974 500.00	0.00	3 734 499.99	106.17	107.69	107.47	5.00	4.27	4.12	0.08	
V отваряне	26.09.2012	11.07.2022		55 000 000.00	153 195 000.00	55 000 000.00	62 457 425.03	0.00	6 879 925.02	111.82	114.21	112.51	5.00	3.59	3.51	0.04	
VI отваряне	28.11.2012	11.07.2022		55 000 000.00	74 350 000.00	55 000 000.00	63 141 915.00	0.00	7 085 915.00	112.60	113.73	112.88	5.00	3.48	3.45	0.04	
Общо 10 години и 6 месеца				920 000 000.00	2 627 750 000.00	941 010 000.00	937 525 609.02	31 518 033.03	19 223 570.02								
Общо дългосрочни ДЦК				2 770 000 000.00	7 509 932 956.00	2 684 052 308.00	2 659 106 461.22	91 939 142.12	43 140 152.46								
Общо ДЦК, реализирани чрез аукциони, в левове				3 545 000 000.00	9 334 846 967.00	3 448 362 319.00	3 421 808 299.18	102 040 169.62	45 578 837.85								

(продължава)

¹ Емисия от отворен тип.

Забележка: Доходността на съкровищните облигации се изчислява съгласно прилаганата от МФ методика и възприетата от 11.2001 г. лихвена конвенция (ACT/ACT), като за ДЦК, емитирани до 22.XI.2004 г., се използва вградения в доход (Yield), а за ДЦК, емитирани след 22.XI.2004 г., се използва формулата ISMA – International Yield.

Първичен пазар на ДЦК

ДЪРЖАВНИ ЦЕННИ КНИЖА, ОБРАТНО ИЗКУПЕНИ ПРЕДИ ПАДЕЖА ИМ ЧРЕЗ АУКЦИОНИ, КЪМ 31 ДЕКЕМВРИ 2012 Г.

СЪКРОВИЩНИ ОБЛИГАЦИИ, ЕМИТИРАНИ В ЛЕВОВЕ

(продължение)

Номер на емисията/дата на емисията	Дата на обратно изкупуване	Падеж на емисията	Цена на обратното изкупуване	Номинална стойност (лв.)		
				на емисията в обращение преди обратното изкупуване	на допуснатите поръчки	на одобрените поръчки
BG 20 400 03217/08.01.2003	16.02.2011	08.01.2013	108.83	50 000 000.00	6 768 193.00	527 728.00
BG 20 403 03211/02.07.2003 ¹	23.03.2011	02.07.2013	-	50 000 000.00	2 222 800.00	0.00
Общо ДЦК, обратно изкупени преди падежа им						527 728.00

¹ Министерството на финансите отхвърли всички постъпили поръчки за участие в провеждания на 21.III.2011 г. аукцион за обратно изкупуване на ДЦК без определен срок чрез заплащане, с дата на обратно изкупуване 23.III.2011 г.

ДЪРЖАВНИ ЦЕННИ КНИЖА, ЕМИТИРАНИ В ЛЕВОВЕ

	Номинална стойност (лв.)
Общо ДЦК, реализирани чрез аукциони	3 448 362 319.00
Общо ДЦК, обратно изкупени преди падежа им	527 728.00
Общо ДЦК, намиращи се в обращение към 31 декември 2012 г.	3 447 834 591.00

(продължава)

Първичен пазар на ДЦК

ДЪРЖАВНИ ЦЕННИ КНИЖА, РЕАЛИЗИРАНИ ЧРЕЗ АУКЦИОНИ, НАМИРАЩИ СЕ В ОБРАЩЕНИЕ КЪМ 31 ДЕКЕМВРИ 2012 Г.

СЪКРОВИЩНИ ОБЛИГАЦИИ, ЕМИТИРАНИ В ЕВРО

Номер на емисията/дата на емисията	Дата на плащането	Падеж на емисията	Брой дни	Номинална стойност (евро)			Фактически преведена сума (евро)	Отстъпка от номинала (евро)	Надбавка над номинала (евро)	Цена на 100 евро номинал (евро)			Годишна лихва (%)	Средна годишна доходност (%)		ОПП към дата на емисията (плащането) (%)		
				на предложено от МФ количество	на допуснатите участие в аукциона поръчки	на одобрените поръчки				Средна цена на допуснатите до участие в аукциона поръчки	Минимална цена на одобрените поръчки	Максимална цена на одобрените поръчки		Средна цена на одобрените поръчки	на допуснатите до участие в аукциона поръчки		на одобрените поръчки	
																		на одобрените поръчки
BG 20 300 11113/30.03.2011 ¹			1827	335 000 000.00	721 369 000.00	213 510 000.00							4.00					
I отваряне	30.03.2016	30.03.2016		25 000 000.00	118 670 000.00	25 000 000.00	24 880 515.01	119 484.99	0.00	98.87	99.42	99.92	99.52	4.30	4.16	0.18		
II отваряне	18.05.2011	30.03.2016		35 000 000.00	117 520 000.00	35 000 000.00	35 112 940.00	76 060.00	0.00	99.25	99.68	100.05	99.78	4.22	4.10	0.21		
III отваряне	06.07.2011	30.03.2016		50 000 000.00	72 800 000.00	14 000 000.00	14 083 965.00	65 835.00	0.00	99.02	99.44	99.78	99.53	4.28	4.16	0.17		
IV отваряне	28.09.2011	30.03.2016		35 000 000.00	66 850 000.00	35 000 000.00	35 898 629.99	0.00	202 129.99	100.14	100.16	101.12	100.58	4.01	3.90	0.18		
V отваряне	19.10.2011	30.03.2016		35 000 000.00	72 404 000.00	35 000 000.00	35 241 415.61	0.00	167 915.60	100.17	100.28	100.95	100.48	4.00	3.93	0.20		
VI отваряне ²	07.12.2011	30.03.2016		35 000 000.00	32 550 000.00	0.00	-	-	-	99.81	-	-	-	4.10	-	0.22		
VII отваряне	15.02.2012	30.03.2016		35 000 000.00	116 615 000.00	35 000 000.00	36 288 709.99	0.00	760 209.99	101.74	102.01	102.66	102.17	3.58	3.47	0.18		
VIII отваряне	29.02.2012	30.03.2016		50 000 000.00	78 460 000.00	34 510 000.00	35 779 608.00	0.00	696 742.00	101.80	101.89	102.34	102.02	3.56	3.50	0.18		
IX отваряне ²	11.04.2012	31.03.2016		35 000 000.00	45 500 000.00	0.00	-	-	-	99.89	-	-	-	4.08	-	0.15		
Общо 5-годишни				335 000 000.00	721 369 000.00	213 510 000.00	217 285 783.60	261 379.99	1 826 997.58									
Общо средносрочни ДЦК				335 000 000.00	721 369 000.00	213 510 000.00	217 285 783.60	261 379.99	1 826 997.58									
BG 20 401 12216/18.01.2012 ¹			2557	160 000 000.00	478 207 500.00	125 000 000.00							4.50					
I отваряне	18.01.2012	18.01.2019		35 000 000.00	119 600 000.00	35 000 000.00	35 198 894.98	8 450.00	207 344.98	99.56	99.76	101.39	100.57	4.62	4.45	0.22		
II отваряне	07.03.2012	18.01.2019		30 000 000.00	100 400 000.00	30 000 000.00	30 764 850.00	0.00	584 849.99	101.30	101.77	102.24	101.95	4.32	4.21	0.15		
III отваряне	12.09.2012	18.01.2019		30 000 000.00	110 465 000.00	30 000 000.00	32 985 470.01	0.00	2 778 470.01	108.29	109.09	109.63	109.26	3.08	2.91	0.04		
IV отваряне	14.11.2012	18.01.2019		30 000 000.00	57 600 000.00	30 000 000.00	33 829 195.00	0.00	3 391 195.00	110.79	112.30	111.30	111.30	2.61	2.53	0.04		
V отваряне ²	12.12.2012	18.01.2019		35 000 000.00	90 142 500.00	0.00	-	-	-	109.01	-	-	-	2.90	-	0.03		
Общо 7-годишни				160 000 000.00	478 207 500.00	125 000 000.00	132 778 409.99	8 450.00	6 961 859.98									

¹ Емисия от отворен тип.

² Министерството на финансите отхвърля всички постъпили поръчки за участие в провеждане на 5. XII.2011 г., 9. IV.2012 г. и 10. XII.2012 г. аукцион за продажба на ДЦК от отворен тип с дата на плащане 7. XII.2011 г., 11. IV.2012 г. и 12. XII.2012 г.

Забележка: Доходността на съкровищните облигации се изчислява съгласно прилаганата от МФ методика и възприетата от 11.2001 г. лихвена конвенция (ACT/ACT), като за ДЦК, емитирани до 22.XI.2004 г., се използва вградена в MICROSOFT EXCEL функция за доход (Yield), а за ДЦК, емитирани след 22.XI.2004 г., се използва формулата ISMA – *Interpolation Yield*.

Първичен пазар на ДЦК

ДЪРЖАВНИ ЦЕННИ КНИЖА, РЕАЛИЗИРАНИ ЧРЕЗ АУКЦИОНИ, НАМИРАЩИ СЕ В ОБРАЩЕНИЕ КЪМ 31 ДЕКЕМВРИ 2012 Г.

СЪКРОВИЩНИ ОБЛИГАЦИИ, ЕМИТИРАНИ В ЕВРО

(продължение)

Номер на емисията/дата на емисията	Дата на плащането	Падеж на емисията	Брой дни	Номинална стойност (евро)		Фактически преведена сума (евро)	Отстъпка от номинала (евро)	Надбавка над номинала (евро)	Цена на 100 евро номинал (евро)			Годишна лихва (%)	Средна годишна доходност (%)		ОП към датата на емисията (плащането) (%)
				на предложеното от МО количество	на допуснатите участие в аукциона поръчки				на одобрените поръчки	на допуснатите участие в аукциона поръчки	Средна годишна доходност (%)		на одобрените поръчки	Средна цена на одобрение поръчки	
BG 20 404 03219/12.11.2003 ¹	12.11.2003	11.10.2018	5447	100 000 000,00	350 871 536,00	100 000 000,00			92,13	93,90	101,97	6,00	6,85	6,55	2,60
I отваряне		11.10.2018		20 000 000,00	73 628 536,00	20 000 000,00	1 037 235,21	0,00	98,62	98,74	101,45	6,00	6,14	6,06	2,83
II отваряне	23.01.2004	11.10.2018		50 000 000,00	124 820 000,00	50 000 000,00	285 946,50	1 002,00	99,40	100,27	101,91	6,00	6,06	5,94	2,44
III отваряне	06.08.2004	11.10.2018		15 000 000,00	62 878 000,00	15 000 000,00	0,00	88 060,47	109,07	110,38	110,91	6,00	5,14	4,99	2,37
IV отваряне	07.01.2005	11.10.2018		15 000 000,00	89 545 000,00	15 000 000,00	0,00	1 587 542,50							
Общо 14 години и 11 месеца				100 000 000,00	350 871 536,00	100 000 000,00	1 323 181,71	1 676 604,97							
BG 20 402 10218/29.09.2010 ¹	29.09.2010	29.09.2025	5479	45 000 000,00	311 355 000,00	234 105 000,00			93,24	92,89	97,57	5,75	6,56	6,45	0,17
I отваряне		29.09.2025		45 000 000,00	311 355 000,00	234 105 000,00	13 490 631,00	0,00							
Общо 15-годишни				45 000 000,00	311 355 000,00	234 105 000,00	13 490 631,00	0,00							
Общо дългосрочни ДЦК				305 000 000,00	1 140 434 036,00	459 105 000,00	14 822 262,71	8 638 464,95							
Общо ДЦК, реализирани чрез аукциони, в евро				640 000 000,00	1 861 803 036,00	672 615 000,00	15 083 642,70	10 465 462,53							

¹ Емисия от отворен тип.

Забележка: Доходността на съкровищните облигации се изчислява съгласно прилаганата от МО методика и възприетата от 1.1.2001 г. лихвена конвенция (ACT/ACT), като за ДЦК, емитирани до 22.XI.2004 г., се използва вградената в MICROSOFT EXCEL функция за доход (Yield), а за ДЦК, емитирани след 22.XI.2004 г., се използва формулата ISMA – Interational Yield.