



**НОЕМВРИ**

**Вторичен  
пазар на  
държавни  
ценни  
книжа**

**2000**

## *Използвани съкращения*

БФБ – Българска фондова борса

ДЦК – държавни ценни книжа

ГДЦК – гаранционни държавни ценни книжа

ЗДБ – Закон за държавния бюджет

ЗДЗВСТБ – Закон за държавна защита на влогове и сметки в търговските банки, за които БНБ е поискала откриване на производство по несъстоятелност

ЗОЗ – Закон за особените залози

ЗУНК – Закон за уреждане на необслужваните кредити, договорени до 31 декември 1990 г.

МФ – Министерство на финансите

ОЛП – основен лихвен процент

DISCs (Discount Bonds) – облигации с отстъпка

FLIRBs (Front-Loaded Interest Reduction Bonds) – облигации с първоначално намалени лихви

IABs (Interest Arrears Bonds) – облигации за неплатени лихви

© Българска народна банка, 2000

**ISSN 1311-0020**

Материалите са получени за редакционна обработка на 7 декември 2000 г.

Информацията, публикувана в бюлетина, може да се ползва без специално разрешение, единствено с изричното позоваване на източника.

<b>1</b>	Обзор на междубанковия пазар на ДЦК _____	5
<b>2</b>	Инвестиции на небанкови финансови институции, фирми и граждани в ДЦК _____	16
<b>3</b>	Държавни ценни книжа в обращение Емисии на сконтони съкровищни бонове _____	24
	Емисии на съкровищни облигации _____	27
	Гаранционни държавни ценни книжа _____	35
	ДЦК, емитирани за уреждане на необслужваните кредити на държавни предприятия към банките _____	36
	ДЦК, деноминирани в евро _____	37
	ДЦК, емитирани през 2000 г. _____	38
<b>4</b>	Продажби на ДЦК за участие в приватизационни сделки _____	43
<b>5</b>	Първични дилъри на ДЦК и страници на Reuters за котировки на ДЦК _____	45
<b>6</b>	Съвместно писмо № 9100/0179 от 4 декември 2000 г. на МФ и БНБ относно изпълнението на Критериите за оценка и избор на първични дилъри на ДЦК _____	47

## СЪОБЩЕНИЕ

---

От декември 1999 г. страницата на БНБ в Интернет – [www.bnb.bg](http://www.bnb.bg), съдържа всекидневен бюлетин с информация за първичния и вторичния пазар на ДЦК.

За допълнителна информация, свързана с абонамента и ползването на бюлетина, звънете на тел. 9145 1304.

От януари 2000 г. в същата страница под рубриката „Фискални услуги“ е включена информация за дейността, която БНБ изпълнява като фискален агент на правителството и официален депозитар на държавата в следните основни раздели:

- създаване и поддържане на електронна система за регистриране и търговия на безналични ДЦК;
- автоматизирана система за регистриране, обслужване и управление на външния дълг;
- информационно обслужване на касовото изпълнение на консолидирания държавен бюджет и на фискалния резерв.

От март в рубриката могат да се намерят правилата за дейността на БНБ по вписване на обстоятелства, свързани с учредяването на залог на безналични ДЦК по реда на чл. 18, ал. 3 от Закона за особените залози и приложенията към тях.

За допълнителна информация и консултации за попълване на необходимите документи – тел. 987 14 11 и 9145 1486.

### Междубанков пазар на ДЦК, емитирани по реда на Наредба № 5

През ноември 2000 г. са регистрирани 439 сделки (вкл. броят и обемът на обратните репо сделки) между финансови институции за покупко-продажба на ДЦК, емитирани за финансиране на бюджетния дефицит, с обща номинална стойност 425 873.3 хил. лв., което е увеличение спрямо същия период на миналата година с 56 453.7 хил. лв., или с 15.28% (графика 1).

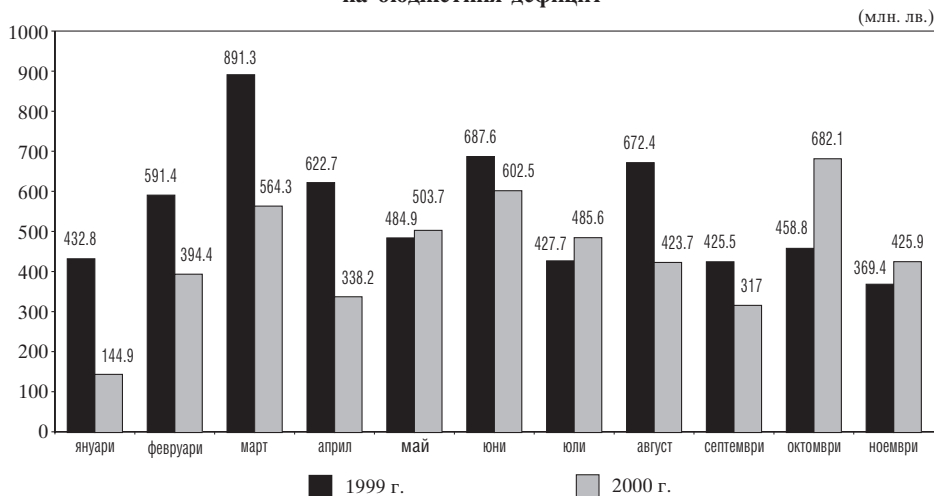
Общият обем на сделките на вторичния междубанков пазар с ДЦК, емитирани по Наредба № 5, без обема на обратните репо сделки, възли-

за на 297 280.1 хил. лв., в т. ч. 14 418.6 хил. лв. тримесечни съкровищни бонове, 13 024.5 хил. лв. дванадесетмесечни, 146 478.8 хил. лв. двегодишни и 123 358.2 хил. лв. до седем години (графика 2). През ноември в сравнение с предходния месец търговията с ДЦК бе по-слаба и обемът на сделките е намалял с 37.56%. В структурно отношение и през ноември най-голям е интересът към двегодишните съкровищни облигации.

През разглеждания период обемът на извършените сделки за сметка на клиенти по реда на чл. 20 се увеличи значително спрямо предходния месец и възлиза на 6591.8 хил. лв.

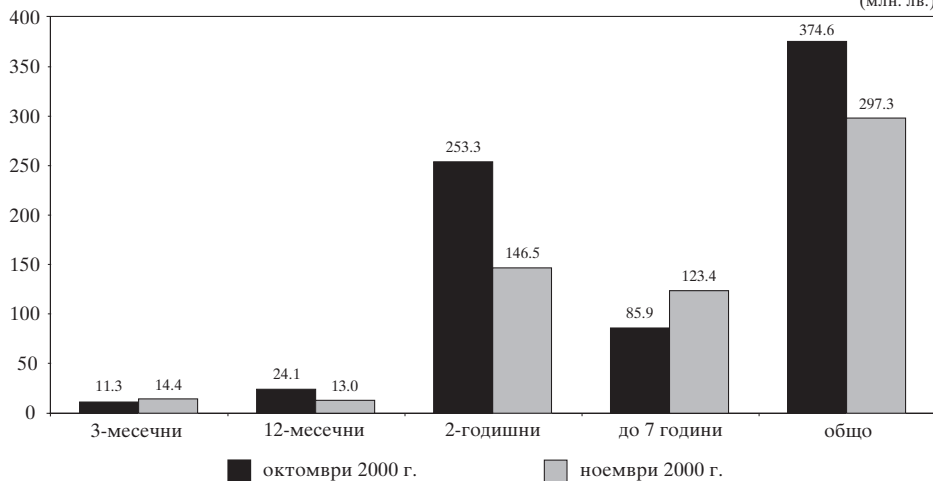
Графика 1

#### Обем на сделките с ДЦК, емитирани за финансиране на бюджетния дефицит



**Структура на сделките с ДЦК, емитирани за финансиране  
на бюджетния дефицит**

(млн. лв.)



През ноември обемът на сделките между непървични дилъри и физически или юридически лица и тези между първични и непървични дилъри намаля, като по реда на чл. 14 бяха регистрирани сделки в размер на 55 126.1 хил. лв., а по реда на чл. 21 – за 507.9 хил. лв.

**Междубанков пазар на ДЦК,  
емитирани в резултат на  
структурната реформа**

През ноември с ДЦК, емитирани в резултат на структурната реформа, деноминирани в щатски долари, са регистрирани 41 сделки между финансови институции с обща номинална стойност 20 млн. щ. д. (вкл. броят и обемът на обратните репо сделки). Сключени са 12 сделки за окончател-

на продажба в размер на 5.5 млн. щ. д., 15 репо-сделки за 11.6 млн. щ. д., 14 сделки на стойност 2.9 млн. щ. д. за сметка на клиенти (по чл. 14, 20 и 21).

С ДЦК, деноминирани в евро, е сключена една сделка в размер на 0.1 млн. евро и с ДЦК, емитирани за структурната реформа в левове, една сделка за 0.1 млн. лв.

По реда на чл. 14, ал. 6 от Наредба № 5 са сключени 20 сделки в размер на 5.2 млн. щ. д.

През ноември обемът на сключените сделки с валутни ЗУНК облигации спадна спрямо предходния месец с 57.3 на сто. Среднодневните обороти на търговията през месеца бяха 0.95 млн. щ. д. Цените, по които се търгуваха валутните ЗУНК облигации на междубанковия пазар, се за-

държача на нива 70 – 71 щ. д. на 100 щ. д. номинал (графика 4).

### Репо сделки с ДЦК на междубанковия пазар

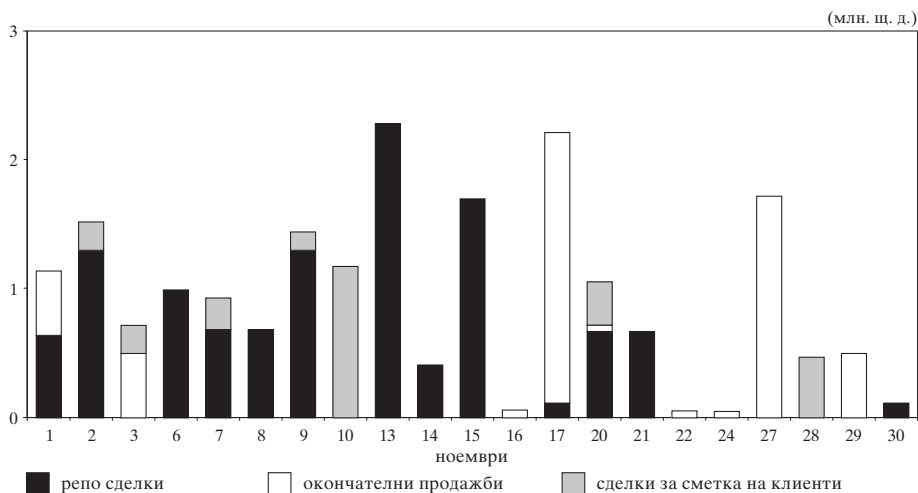
През ноември на вторичния междубанков пазар се наблюдава неравномерно движение в обема на репо сделките (графика 5). Най-голям е обемът на сключените сделки на 6 ноември, като на тази дата се забелязва покачване на лихвите по междубанковите депозити поради намалено предлагане на ресурс и повишено търсене за покриване на клиентски плащания.

Доходността по репо сделките

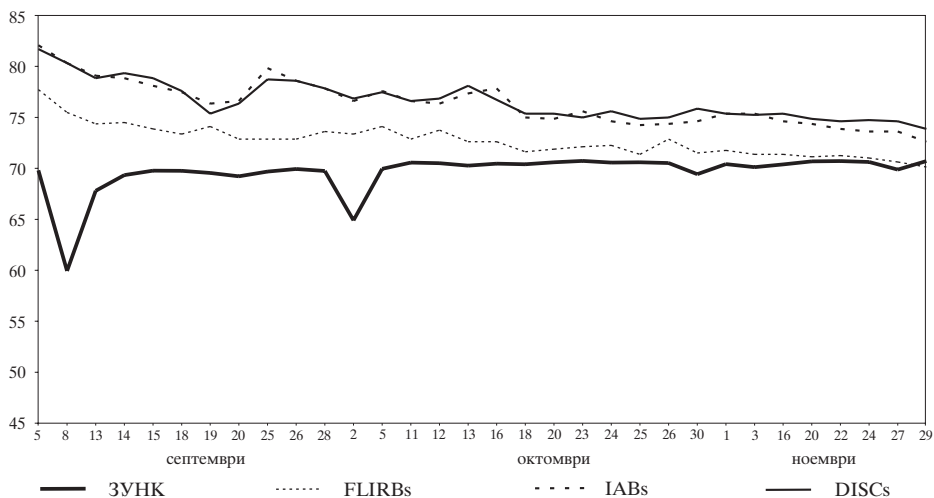
през ноември се влияеше от промените в ОЛП, като се наблюдава повишаване на средната срочност на репо сделките в дни и увеличаване обема на окончателните продажби на ДЦК. През месеца доходността на репо сделките с ДЦК със срок един, три и седем дена е по-ниска в сравнение с тази по междубанковите депозити със същия срок. Доходността по репо сделките с ДЦК и тази по междубанковите депозити със срок до един месец са еднакви. През ноември доходността по репо сделките до един месец и тази по междубанковите депозити със срок до седем дена и до един месец са равни на среднопретегления ОЛП за месеца (графика 6).

Графика 3

Обем на сделките на междубанковия пазар с ДЦК,  
деноминирани в щатски долари

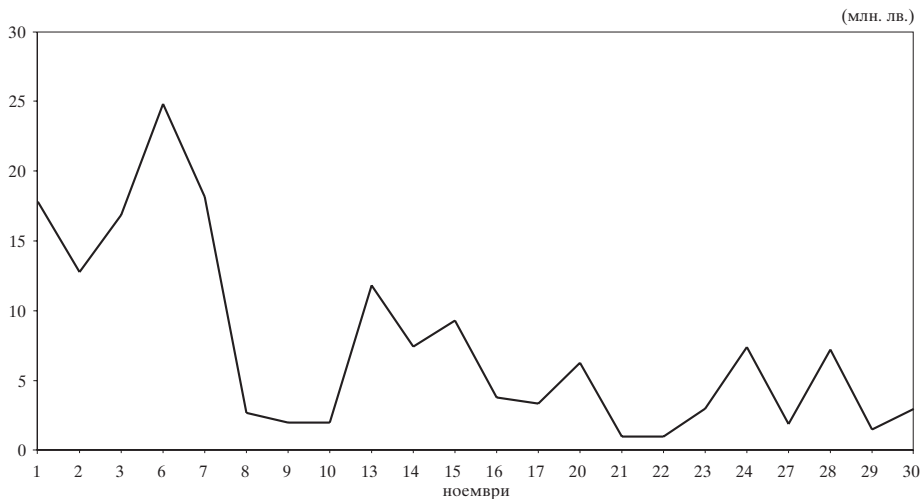


**Динамика на цените на междубанковия пазар на деноминирани в щатски долари ДЦК, емитирани по ЗУНК, и на българските брейди облигации\***



\* За брейди облигациите са използвани котировки „продава“ на Reuters.

**Обем на репо сделките на вторичния междубанков пазар**





**Цени на регистрираните сделки с ДЦК, деноминирани в щатски долари, емитирани по реда на чл. 5 от ЗУНК**

(ш. д.)

Дата ноември	Цена		
	минимална	максимална	среднопотеглена
1	70.54	70.54	70.54
2	-	-	-
3	70.23	70.23	70.23
6	-	-	-
7	-	-	-
8	-	-	-
9	71.30	71.30	71.30
10	-	-	-
13	-	-	-
14	-	-	-
15	-	-	-
16	70.50	70.50	70.50
20	70.80	70.80	70.80
21	-	-	-
22	70.82	71.07	70.84
23	71.59	71.59	71.59
24	70.74	70.74	70.74
27	70.00	70.00	70.00
28	-	-	-
29	70.83	70.83	70.83
за месеца	70.00	71.59	70.30

**Забележка:** Информацията се базира на регистрираните в регистъра, воден в БНБ, окончателни сделки (със и без движение по разплащателните сметки), както и сделките с ДЦК, регистрирани през текущия месец, за участие в приватизацията.

**Котировки на българските брейди облигации\***

(ш. д.)

Дата ноември	DISCs		FLIRBs		IABs	
	Продава	Купува	Продава	Купува	Продава	Купува
1	75.50	75.00	71.88	71.38	75.50	74.25
2	75.88	75.00	72.38	71.75	75.75	74.75
3	75.38	74.63	71.50	71.00	75.50	74.50
6	75.13	74.50	72.00	70.00	75.25	74.25
7	75.00	73.50	71.50	70.25	74.50	73.50
8	74.00	72.00	71.50	70.25	74.00	73.00
9	74.00	73.50	71.50	70.00	74.00	72.00
10	74.25	73.50	71.75	70.00	74.00	73.00
13	74.50	73.63	71.13	70.13	73.50	72.25
14	75.13	74.63	71.38	70.75	74.50	73.50
15	75.38	74.50	71.38	70.88	74.50	73.50
16	75.50	74.75	71.50	70.75	74.75	73.75
17	74.88	74.25	71.50	71.00	74.50	73.25
20	75.00	74.63	71.25	70.13	74.50	73.00
21	75.38	74.50	71.50	70.13	74.50	73.50
22	74.75	74.25	71.38	70.00	74.00	72.00
24	74.88	74.13	71.13	69.25	73.75	72.75
27	74.75	73.50	70.75	69.38	73.75	72.75
28	73.63	72.50	69.88	68.50	72.50	71.50
29	74.00	72.63	70.25	68.38	72.75	71.75
30	73.75	72.75	69.00	68.50	72.00	71.00

\* Използвани са котировки на Reuters.

## Обем и структура на сделките с ДЦК на вторичния междубанков пазар през ноември

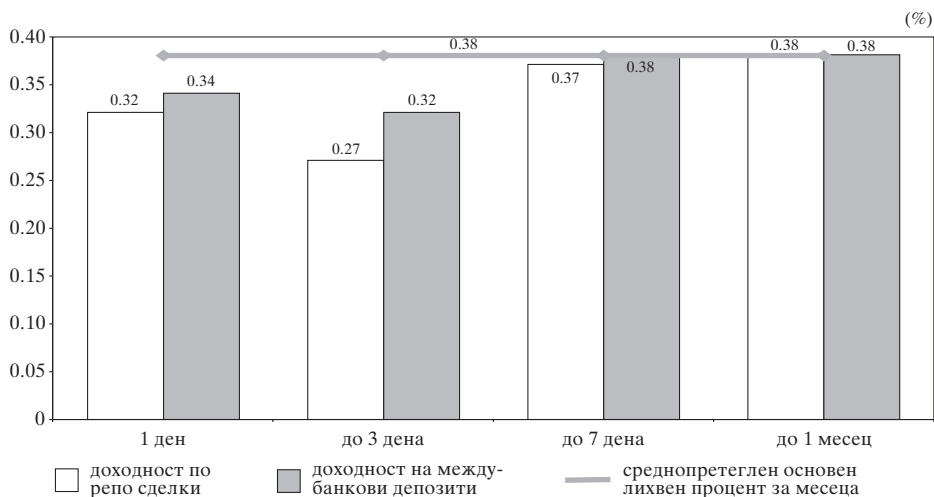
1. Обем на сделките с ДЦК, деноминирани в левове (номинална стойност в млн. лв.)	297.40
– репо сделки*	154.24
– окончателни продажби	143.16
– приватизационни сделки	-
2. Обем на сделките с ДЦК, деноминирани в щатски долари и евро (номинална стойност в млн. лв.)	25.26
– репо сделки*	12.41
– окончателни продажби	12.84
– приватизационни сделки	0.01
3. Брой на сделките на вторичния междубанков пазар	327
– репо сделки**	145
– окончателни продажби	180
– приватизационни сделки	2
4. Средна сročност на репо сделките на вторичния междубанков пазар (в дни)	4.00
5. Средна месечна доходност (проста лихва) по репо сделките, сключени на вторичния междубанков пазар в зависимост от сročността (%)	
1 ден	0.32
2 – 3 дена	0.27
4 – 7 дена	0.37
до 1 месец	0.38

\* Не е включен обемът на обратните репо сделки.

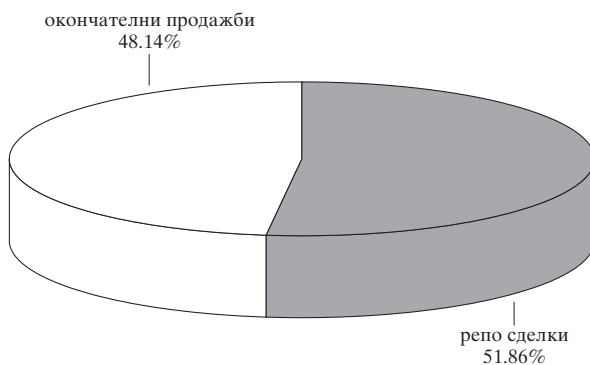
\*\* Не е включен броят на обратните репо сделки.

Графика 6

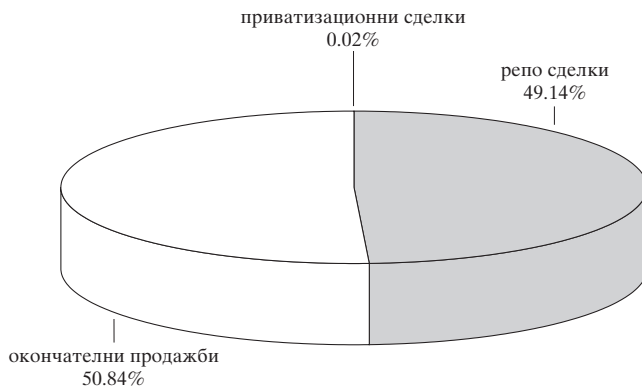
### Доходност по репо сделки с ДЦК и лихвен процент по междубанковите депозити на месечна база (ноември)



**Структура на сключените на вторичния междубанков пазар през ноември сделки с ДЦК, деноминирани в левове**



**Структура на сключените на вторичния междубанков пазар през ноември сделки с ДЦК, деноминирани в щатски долари и евро**



**Обем и доходност на депозитите  
на междубанковия пазар и репо сделките с ДЦК**

	1 ден		от 2 до 3 дена		от 4 до 7 дена		от 8 до 30 дена		над 30 дена		Общо
	обем	доход	обем	доход	обем	доход	обем	доход	обем	доход	обем
<b>01.11.2000</b>											
Депозити	41 877	4.81	8 450	4.90	8 905	4.85	2 000	4.65	1 500	4.95	62 732
Репо сделки	12 600	4.87	1 700	5.07	3 500	4.92					17 800
<b>02.11.2000</b>											
Депозити	34 070	4.45			11 600	4.54			2 000	4.40	47 670
Репо сделки	5 000	4.41			6 572	4.60	1 199	4.17			12 771
<b>03.11.2000</b>											
Депозити			49 760	2.47	3 000	4.33					52 760
Репо сделки			16 700	1.74			160	4.46			16 860
<b>06.11.2000</b>											
Депозити	41 614	3.08	1 000	3.10	7 600	4.13	3 500	4.29	500	3.20	54 214
Репо сделки	20 600	2.71	500	3.24	2 807	3.60	891	4.37			24 798
<b>07.11.2000</b>											
Депозити	20 622	3.34	500	3.80	2 700	4.20	7 000	4.66			30 822
Репо сделки	12 546	3.02	4 600	3.40	1 000	3.95					18 146
<b>08.11.2000</b>											
Депозити	51 946	4.29	3 700	4.36	5 875	4.29	330	5.00			61 851
Репо сделки	2 700	4.13									2 700
<b>09.11.2000</b>											
Депозити	50 673	4.34			2 000	4.20	1 120	5.10	300	4.70	54 093
Репо сделки	2 000	4.77									2 000
<b>10.11.2000</b>											
Депозити			49 207	4.66	800	4.60	2 000	4.80			52 007
Репо сделки					2 000	5.07					2 000
<b>13.11.2000</b>											
Депозити	40 631	4.28	700	4.75	5 000	5.15					46 331
Репо сделки	7 000	4.66	4 818	5.01							11 818
<b>14.11.2000</b>											
Депозити	48 923	4.87	5 800	4.99	3 200	4.94					57 923
Репо сделки	6 930	5.00			500	5.32					7 430
<b>15.11.2000</b>											
Депозити	49 990	4.86			1 800	5.11			2 000	5.10	53 790
Репо сделки	7 200	5.07	2 100	5.27							9 300
<b>16.11.2000</b>											
Депозити	36 367	5.14			3 600	5.08	600	5.30	6 400	5.46	46 967
Репо сделки	2 300	5.12			1 400	5.37	100	5.37			3 800
<b>17.11.2000</b>											
Депозити			38 150	5.41	1 120	5.50			1 000	5.15	40 270
Репо сделки			3 100	6.08			262	5.70			3 362
<b>20.11.2000</b>											
Депозити	28 809	4.97	3 500	5.29	7 500	5.41	500	5.20			40 309
Репо сделки	2 535	5.54	2 100	5.48	1 250	5.88	391	5.68			6 276
<b>21.11.2000</b>											
Депозити	21 100	4.84	2 000	4.20	2 300	5.15	2 000	5.30			27 400
Репо сделки	1 000	5.27									1 000

(продължава)

(продължение)

	1 ден		от 2 до 3 дена		от 4 до 7 дена		от 8 до 30 дена		над 30 дена		Общо
	обем	доход	обем	доход	обем	доход	обем	доход	обем	доход	обем
<b>22.11.2000</b>											
Депозити	34 340	3.58	2 145	3.20	2 930	4.93	1 700	4.22			41 115
Репо сделки	1 000	4.26									1 000
<b>23.11.2000</b>											
Депозити	32 300	2.50			4 335	3.87	1 000	4.90			37 635
Репо сделки	2 000	2.03			1 000	2.84					3 000
<b>24.11.2000</b>											
Депозити			36 100	2.38	1 000	3.70	2 000	3.50	1 000	4.70	40 100
Репо сделки			5 900	2.29	1 500	3.04					7 400
<b>27.11.2000</b>											
Депозити	38 650	3.03	1 600	3.51	10 000	3.66	2 500	4.06	2 000	5.10	54 750
Репо сделки	1 000	3.35	900	3.65							1 900
<b>28.11.2000</b>											
Депозити	39 115	2.94	1 000	3.00	386	3.50	600	5.03			41 101
Репо сделки	5 000	2.90					2 217	4.47			7 217
<b>29.11.2000</b>											
Депозити	29 313	3.06	1 000	3.00	3 170	4.10			4 000	5.22	37 483
Репо сделки	1 500	2.84									1 500
<b>30.11.2000</b>											
Депозити	26 106	2.90			1 120	4.60			600	3.40	27 826
Репо сделки	2 080	2.84			900	3.35					2 980
<b>Общо за месеца</b>											
Депозити	<b>666 446</b>		<b>204 612</b>		<b>89 941</b>		<b>26 850</b>		<b>21 300</b>		<b>1 009 149</b>
Репо сделки	<b>94 991</b>		<b>42 418</b>		<b>22 429</b>		<b>5 220</b>		<b>-</b>		<b>165 058</b>

- Забележки:**
1. Данните за обемите на сключените сделки и депозити са в хил. лв.
  2. Обемът на репо сделките включва само тези, сключени през текущия ден.
  3. Доходността е изчислена на годишна база.
  4. Сделките с ДЦК, деноминирани в щатски долари, са в левова равностойност по обявения от БНБ курс на щатския долар в деня на сделката.

## Обем на сключените сделки с ДЦК на вторичния пазар и сделки с ценни книжа на Българската фондова борса и извънборсовия пазар

(лв.)

Дата ноември	Репо сделки	Окончателни сделки	Наредба № 5				Приватиза- ционни сделки	Общо сделки с ДЦК	Сделки с ценни книжа		
			чл. 14	чл. 15	чл. 20	чл. 21			БФБ	Извънборсов пазар	Общо
1	32 090 148.80	7 444 335.00	2 292 000.00	2 816 101.00	-	-	-	44 642 584.80	32 072.60	9 903.75	41 976.35
2	25 371 385.00	1 030 680.00	2 149 589.33	13 341 153.54	600 000.00	-	-	42 492 807.86	62 309.19	2 109.00	64 418.19
3	23 560 000.00	4 038 060.00	5 444 273.22	5 737 060.00	3 000 000.00	-	-	41 779 393.22	533 188.08	3 571.80	536 759.88
6	49 789 238.60	4 050 000.00	820 371.48	2 294 108.91	17 900.48	10 000.00	-	56 981 619.46	224 063.26	508.75	224 572.01
7	38 745 798.40	1 141 356.00	2 405 753.60	7 199 313.70	-	-	-	49 492 221.70	320 844.70	54 998.00	375 842.70
8	15 466 197.10	5 034 536.00	1 830 000.00	4 290 250.00	120 968.00	102 494.70	-	26 844 445.80	478 805.32	391.00	479 196.32
9	11 770 656.00	9 900 000.00	326 772.16	16 928 860.62	-	-	2 056.61	38 928 345.39	115 919.56	366 142.64	482 062.20
10	6 752 000.00	3 400 000.00	6 100 037.00	6 599 044.00	1 146 310.00	-	-	23 997 391.00	100 876.60	62 462.00	163 338.60
13	16 188 857.80	24 300 000.00	3 851 451.84	4 274 282.62	-	191 400.00	-	48 805 992.26	388 750.40	1 293.00	390 043.40
14	16 082 265.40	400 000.00	5 321 439.60	8 713 551.40	-	-	-	30 517 256.40	296 464.80	41 211.50	337 676.30
15	23 632 628.30	5 268 610.40	3 946 163.60	10 414 351.57	272 727.00	-	-	43 534 480.87	854 071.98	2 345.00	856 416.98
16	12 199 000.00	243 516.80	800 000.00	8 519 321.14	1 054 257.90	-	-	22 816 095.84	5 387.48	461.00	5 848.48
17	11 912 025.26	8 920 092.00	1 008 857.50	1 027 460.50	181 452.00	10 000.00	-	23 059 887.26	7 032.26	71 130.00	78 162.26
20	11 167 815.80	1 538 807.00	2 410 466.90	8 153 320.00	41 665.00	5 000.00	-	23 317 074.70	13 094.62	7 450.20	20 544.82
21	4 043 834.10	4 977 651.40	2 383 438.20	2 875 516.05	-	-	-	14 280 439.75	33 431.31	135.00	33 566.31
22	4 203 000.00	10 307 065.77	5 793 381.54	15 722 845.77	-	-	-	36 026 293.08	4 421 207.83	1 819.80	4 423 027.63
23	4 000 000.00	6 809 097.00	9 262 126.00	6 831 099.96	-	5 000.00	4 640.72	26 911 963.68	361 320.87	6 140.50	367 461.37
24	10 650 000.00	916 045.50	2 440 000.00	2 130 319.60	-	-	-	16 136 365.10	13 536.59	37 441.00	50 977.59
27	8 800 000.00	8 187 699.60	3 726 400.00	17 671 439.37	-	-	-	38 385 538.97	4 394 075.95	48 398.20	4 442 474.15
28	8 217 000.00	535 000.00	4 791 081.40	6 975 284.42	304 508.17	-	-	20 822 873.99	91 978.14	1 195.50	93 173.64
29	8 000 000.00	1 695 290.00	1 200 000.00	17 325 114.08	1 475 000.00	286 500.00	-	29 981 904.08	90 564.66	107 387.00	197 951.66
30	5 639 571.98	-	3 646 637.60	75 067.86	100 000.00	-	-	9 461 277.44	6 037 841.84	13 372.20	6 051 214.04
ОБЩО	348 281 422.54	110 137 842.47	71 950 240.97	169 914 866.10	8 314 788.55	610 394.70	6 697.33	709 216 252.65	18 876 838.04	839 866.84	19 716 704.88
Среден обем сделки с ДЦК *								29 550 677.19			

\* Обемът е изчислен на база 24 действащи първични дилъри.

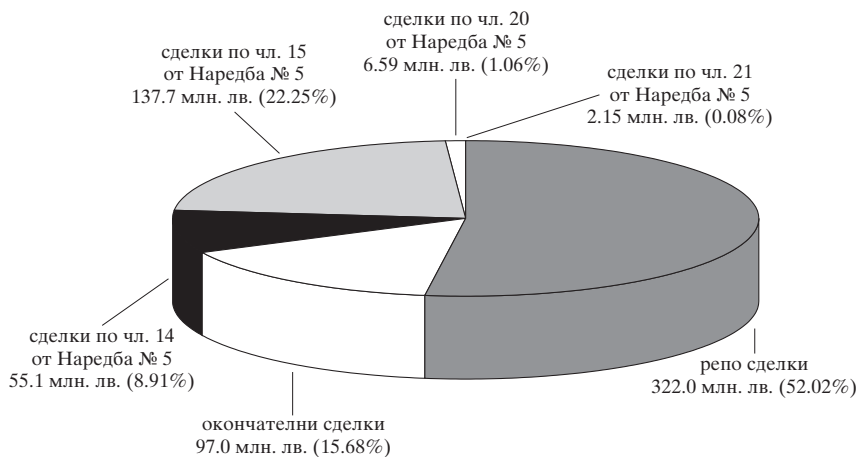
- Забележки:**
1. Включена е сумата на одобрените състезателни и несъстезателни поръчки за сметка на фирми и граждани в размер на 8 074 187 лв.
  2. Включена е сумата на одобрените поръчки за участие в аукционите на ДЦК за сметка на непървични дилъри в размер на 1 200 000 лв.
  3. Обемът на репо сделките включва обратните репо сделки и тези, сключени през текущия ден.
  4. Приватизационни сделки са сделките за прехвърляне на ДЦК по сметка на МФ във връзка с използването им като платежно средство в приватизационни сделки.
  5. Сделките с ДЦК, деноминирани в щатски долари, са в лявата равностойност по обявения от БНБ курс на щатския долар в деня на сделката.
  6. Информацията за обема на сделките на БФБ и извънборсовия пазар е по пазарна стойност и е предоставена от управление „Банково“.

**Обем на сключените на вторичния пазар през ноември сделки с ДЦК, деноминирани в щатски долари, емитирани за структурната реформа**



Графика 10

**Обем на сключените на вторичния пазар през ноември сделки с ДЦК, емитирани за финансиране на бюджетния дефицит**



## Продажби на ДЦК, емитирани по реда на Наредба № 5 на МФ и БНБ, включително от целеви емисии

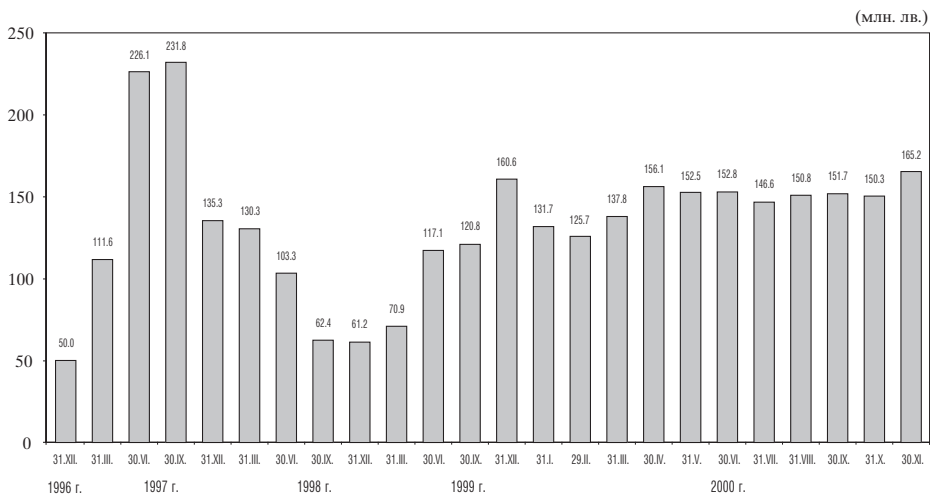
През ноември обемът на продадените на небанкови финансови институции, фирми и граждани ДЦК, емитирани за финансиране на бюджетния дефицит, нарасна. Към 30 ноември 2000 г. притежаваните от тях ДЦК, емитирани по реда на Наредба № 5, са в размер на 165 218 хил. лв. (графика 11), което спрямо

предходния месец е увеличение с 14 979 хил. лв. (9.97%). Продадените ДЦК от целеви емисии, предназначени само за физически лица, са в размер на 30 619 хил. лв. (графика 12), или нарастване спрямо октомври с 48 хил. лв. (0.18%).

Продажбите на емитираните през месеца ДЦК по реда на Наредба № 5 са, както следва: тримесечни съкровищни бонове – 6913.9 хил. лв., дванадесетмесечни – 3350 хил. лв., двегодишни съкровищни облигации –

Графика 11

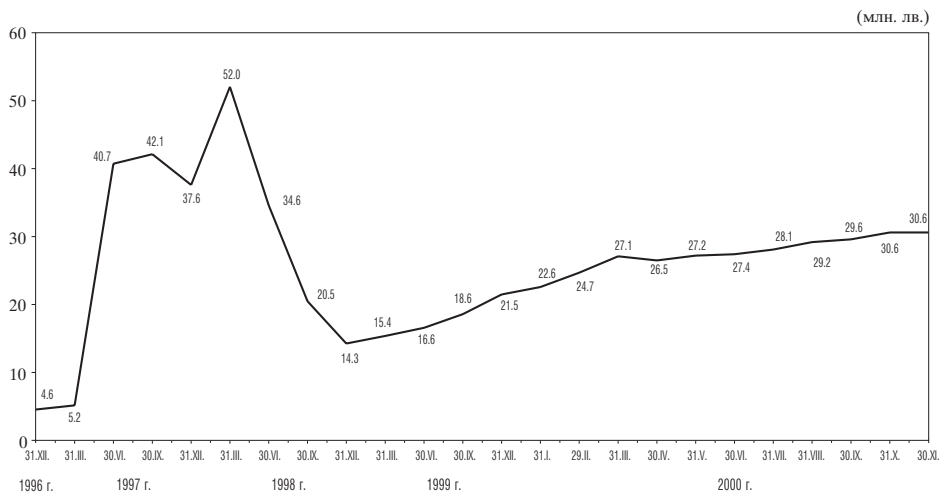
### Инвестиции на небанкови финансови институции, фирми и граждани в ДЦК, емитирани по реда на Наредба № 5



*Забележка:* Данните за ноември са предварителни.



### Инвестиции в ДЦК от целеви емисии, предназначени за граждани



*Забележка:* Данните за ноември са предварителни.

3340 хил. лв., тригодишни – 1986.1 хил. лв., и петгодишни – 5187.6 хил. лв. В общия обем на продадените през ноември ДЦК с най-голям относителен дял са тримесечните съкровищни бонове – 33.28%.

#### Целеви емисии на държавни ценни книжа, предназначени само за сделки с физически лица

През периода 25 октомври – 21 ноември 2000 г.<sup>1</sup> МФ предложи за продажба 2 емисии спестовни облигации

<sup>1</sup> Разглежданият период се определя от датата на емисиите и края на емисионните периоди, тъй като всички данни за емисиите се получават и регистрират след приключване на продажбите на дадена емисия. Затова този период не съвпада с календарния месец, а обхваща 2 емисионни периода, или 4 седмици.

ДЦК, предназначени за пряка продажба на физически лица, при следните условия:

2-годишни спестовни държавни съкровищни облигации с фиксиран годишен доход под формата на лихвено плащане на всеки 6 месеца, считано от датата на емисията. Последното лихвено плащане се извършва на падежа заедно с номиналната стойност на ДЦК. Годишният лихвен процент на първия лихвен купон е 6.5%, на втория – 7.5%, на третия – 8.5% и на четвъртия – 9.5%. Обратното изкупуване на тези облигации започва 6 месеца след емитирането им по цени, определени от емитента. Цената за обратно изкупуване на двегодишните емисии спестовни ДЦК се формира, като за срока от последното лихвено

плащане върху номинала се начислява годишният доход на предходния лихвен купон.

Общият размер на регистрираните през ноември продажби от целевите емисии ДЦК, предназначени за физически лица, е 1147.6 хил. лв. номинална стойност, в т. ч. 734.7 хил. лв. от БНБ и нейните клонове (графика 13).

### **Инвестиции в ДЦК, емитирани за структурната реформа**

През ноември размерът на притежаваните от граждани, фирми и небанкови финансови институции държавни ценни книжа, емитирани за структурната реформа, слабо се понижи. Обемът на продадените ценни книжа към 30 ноември 2000 г. е

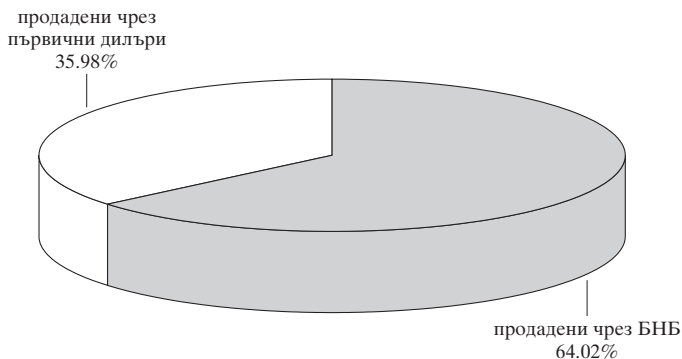
435 708 хил. лв. (вкл. продажбите на чуждестранни инвеститори), което е с 16 991.99 хил. лв. по-малко в сравнение с октомври, или с 3.75% (графика 15).

По-голяма част от продажбите на ДЦК, емитирани за структурната реформа, са извършени от търговски банки (81.74%) и от други финансови институции (18.26%).

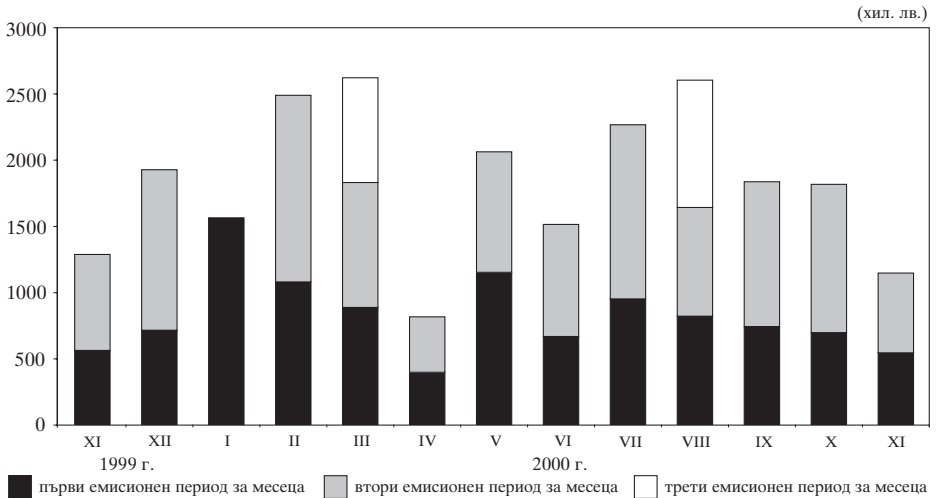
Притежаваните от граждани, фирми и небанкови финансови институции ДЦК, емитирани в левове, са в размер на 7373.60 хил. лв., деноминирани в щатски долари ДЦК, емитирани по ЗУНК, са за 385 512.93 хил. лв. (171.2 млн. щ. д.), а деноминирани в евро ДЦК, емитирани за структурната реформа, възлизат на 42 821.49 хил. лв. (21.9 млн. евро).

Графика 13

### **Относителен дял на продадените през ноември чрез БНБ и нейните клонове ДЦК, предназначени за физически лица, в общия обем на емитираните целеви емисии**



**Обем на продажбите на целеви емисии ДЦК,  
предназначени за физически лица**



### Чуждестранни инвестиции в ДЦК

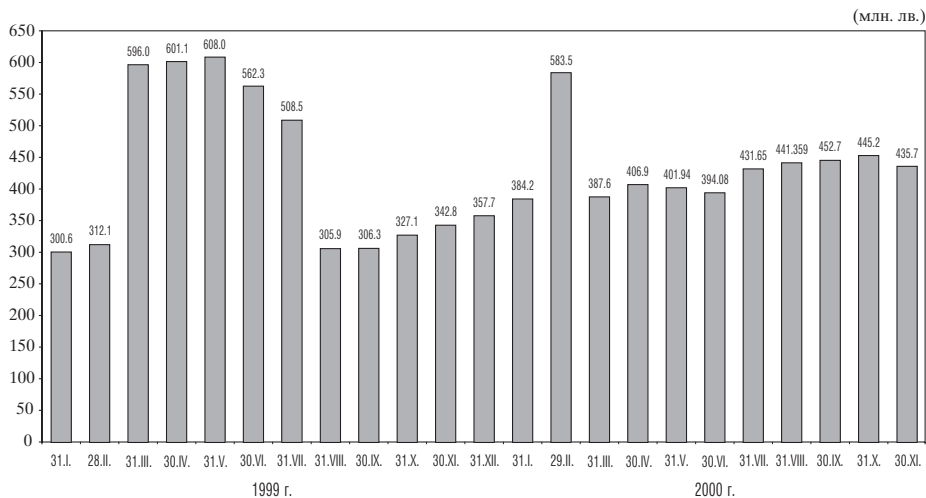
През ноември размерът на притежаваните от чуждестранните инвеститори ДЦК слабо намаля. Общият обем на чуждестранните инвестиции в ценни книжа към 30 ноември е 230 195.4 хил. лв. (графика 16). Намалението спрямо октомври е с 10 507.3 хил. лв. (с 4.37%).

Продадени са ДЦК, емитирани по реда на Наредба № 5 за финансиране на бюджетния дефицит, за 512.8 хил. лв. В края на месеца обемът на продадените на чуждестранни граждани държавни ценни книжа от целевите емисии, предназначени за пряка продажба на физически лица, е 1.9 хил. лв.

Към 30 ноември размерът на притежаваните от чуждестранни инвеститори държавни дългосрочни облигации, деноминирани в щатски долари, спадна спрямо октомври с 1.5 млн. щ. д. (1.49%) и възлиза на 99.12 млн. щ. д. (223 243.9 млн. лв. левова равностойност – графика 17), което в левово изражение е намаление с 10 567.8 млн. лв. (4.52%) в сравнение с предходния месец. Относителният дял на тези ДЦК по вътрешния дълг в портфейла на чуждестранните инвеститори продължава да е най-висок – 96.98% (графика 18).

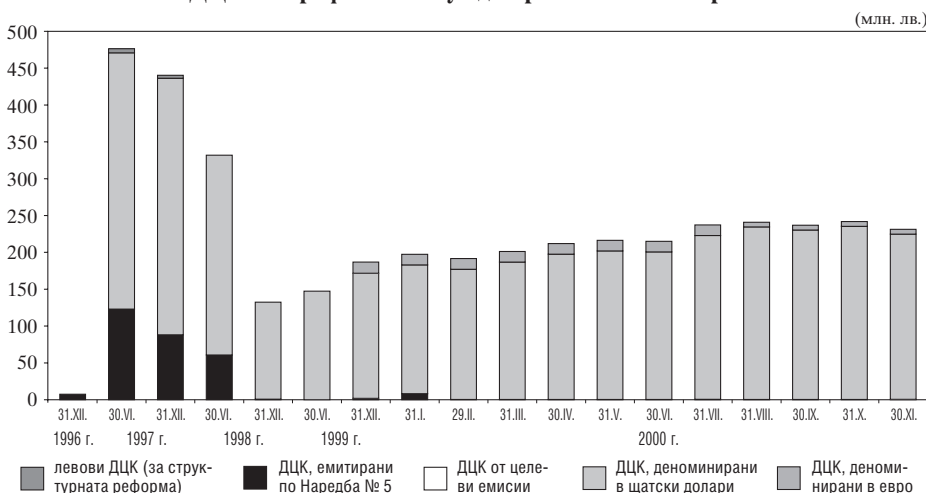
През месеца размерът на притежаваните ДЦК, деноминирани в евро, остава непроменен и към 30 ноември е 3.29 млн. евро (2.80%).

### Инвестиции на небанкови финансови институции, фирми и граждани в ДЦК, емитирани за структурната реформа



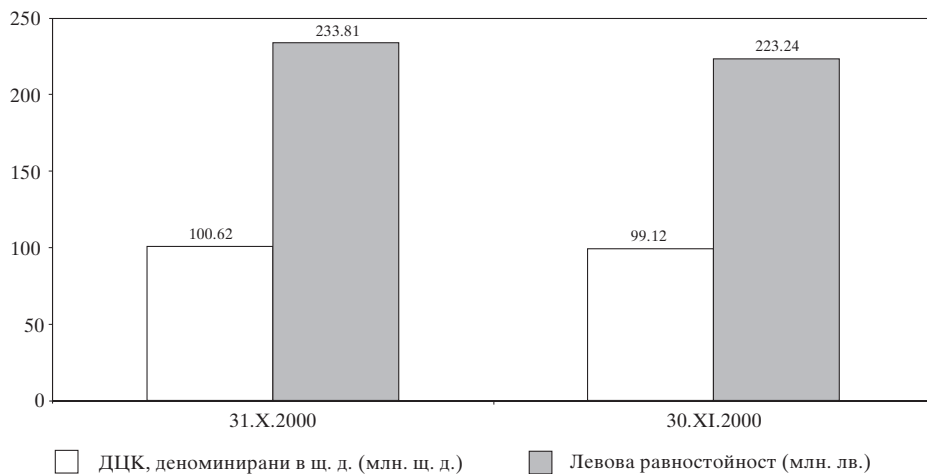
- Забележки:**
1. Левовата равностойност на ДЦК, деноминирани във валута, е изчислена по курса на БНБ в края на месеца.
  2. От януари 2000 г. се включват и ДЦК от емисия № 400 от 1999 г. (деноминирани в евро).
  3. Данните за ноември са предварителни.

### ДЦК в портфейла на чуждестранни инвеститори



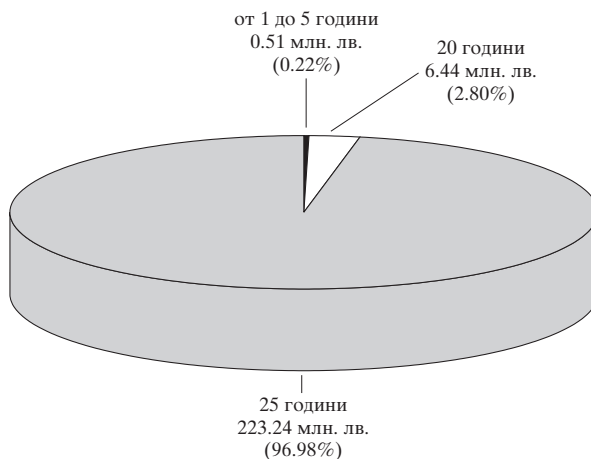
**Забележка:** Данните за ноември са предварителни.

**Притежавани от чуждестранни инвеститори ДЦК,  
деноминирани в щатски долари**



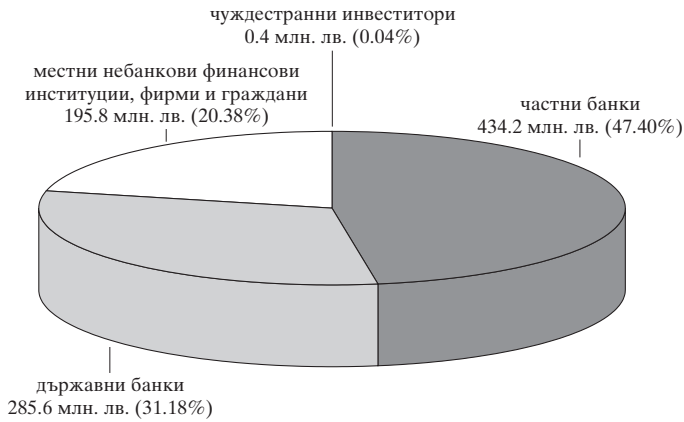
**Забележки:** 1. Левовата равностойност на ДЦК, деноминирани в щатски долари, е изчислена по курса на БНБ в края на съответния месец.  
2. Данните са предварителни.

**Обем и матуритетна структура на ДЦК, притежавани от чуждестранни  
инвеститори към 30 ноември**



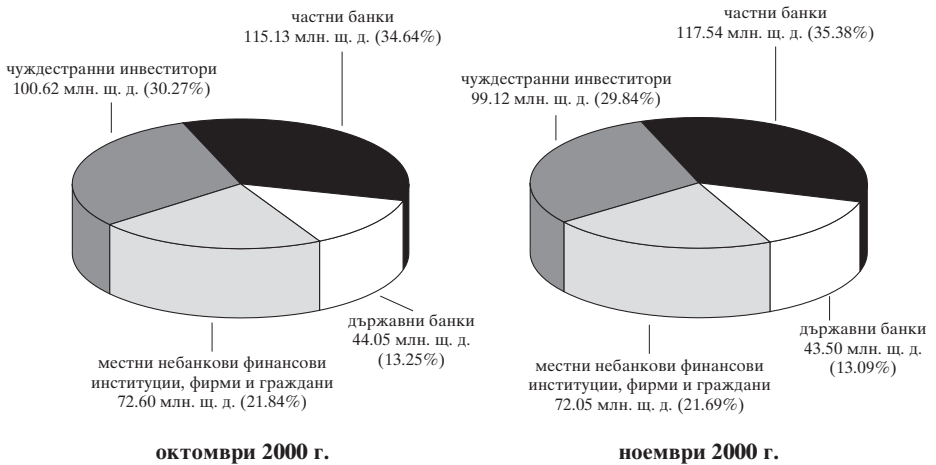
**Забележка:** Данните са предварителни.

### Държатели на ДЦК, емитирани по реда на Наредба № 5, към 30 ноември



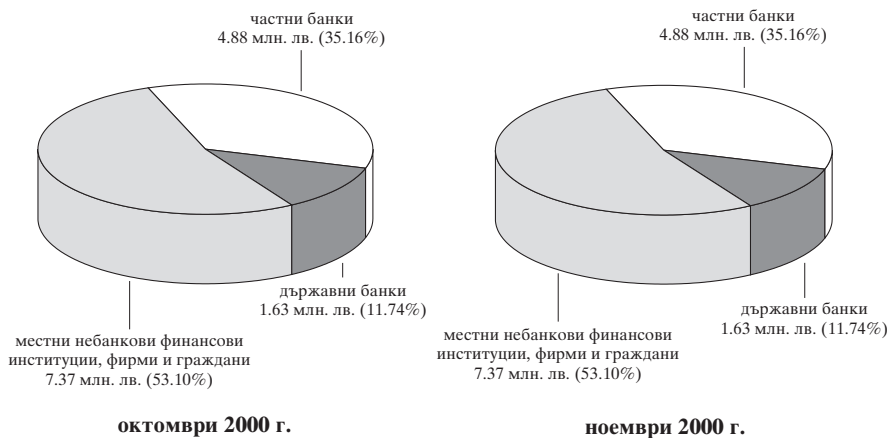
- Забележки:**
1. Включени са блокираните от финансовите институции ДЦК.
  2. Включени са целевите емисии, предназначени за граждани.
  3. Данните са предварителни.

### Държатели на деноминираните в щатски долари ДЦК, емитирани по ЗУНК



- Забележки:**
1. Включени са блокираните от финансовите институции ДЦК.
  2. Данните са предварителни.

### Държатели на ДЦК за структурната реформа, емитирани в левове



**Забележки:** 1. Включени са блокираните от финансовите институции ДЦК.  
2. Данните са предварителни.

### Размер на блокираните и заложените ДЦК към 30 ноември 2000 г.

Вид операция	ДЦК, емитирани по реда на Наредба № 5		ДЦК, емитирани за структурната реформа	
	лв.	щ. д.	лв.	евро
Учредени залози на ДЦК по реда на ЗОЗ	3 594 456	9 198 000		
Блокирани ДЦК за обезпечение на бюджетни средства	228 223 778	79 202 872	90 000	4 000 000
Блокирани ДЦК по договори, сключени преди влизането в сила на ЗОЗ	6 044 404	17 800	143 440	
<b>ВСИЧКО</b>	<b>237 862 638</b>	<b>88 418 672</b>	<b>233 440</b>	<b>4 000 000</b>

## Държавни ценни книжа в обращение

### Емисии на сконтони съкровищни бонове

Номер на емисията	BG3017799001	BG3010100009	BG3010600008	BG3011100008	BG3012500008	BG3013900009	BG3014000007	BG3014100005
Дата на емитиране	15.12.1999	05.01.2000	02.02.2000	01.03.2000	31.05.2000	30.08.2000	07.09.2000	13.09.2000
Дата на падежа	13.12.2000	03.01.2001	31.01.2001	28.02.2001	30.05.2001	29.08.2001	07.12.2000	13.12.2000
Номинална стойност на предложеното количество (хил. лв.)	8 000.00	20 000.00	20 000.00	20 000.00	20 000.00	20 000.00	5 000.00	5 000.00
Съвкупна номинална стойност на заявените поръчки (хил. лв.)	7 285.00	55 050.00	80 480.00	33 600.00	34 130.00	41 530.00	9 387.50	9 237.56
Съвкупна номинална стойност на одобрените поръчки (хил. лв.)	7 285.00	20 000.00	20 000.00	20 000.00	20 000.00	20 000.00	5 000.00	5 000.00
Средна цена на одобрените поръчки на 100 лв. номинал (%)	94.38	94.22	95.23	95.28	95.26	95.07	99.05	99.06
Средна отстъпка на 100 лв. номинал (%)	5.62	5.78	4.77	4.72	4.74	4.93	0.95	0.94
Средна годишна доходност (%)	5.97	6.15	5.02	4.97	4.99	5.20	3.85	3.81
Ефективна годишна доходност (%)	5.97	6.15	5.02	4.97	4.99	5.20	3.90	3.86
Коефициент на покритие	0.91	2.75	4.02	1.68	1.71	2.08	1.88	1.85

(продължава)



(продължение)

Номер на емисията	BG301420003	BG301430001	BG3014400009	BG3014500006	BG3014600004	BG3014700002	BG3014800000	BG3014900008
Дата на емитиране	20.09.2000	27.09.2000	04.10.2000	11.10.2000	18.10.2000	25.10.2000	01.11.2000	08.11.2000
Дата на падежа	20.12.2000	27.12.2000	03.01.2001	10.01.2001	17.01.2001	24.01.2001	31.01.2001	07.02.2001
Номинална стойност на предложеното количество (хил. лв.)	5 000.00	5 000.00	5 000.00	5 000.00	5 000.00	5 000.00	5 000.00	5 000.00
Съкупна номинална стойност на заявените поръчки (хил. лв.)	6 860.00	6 860.00	8 727.56	8 587.50	6 695.00	7 563.50	10 505.10	14 735.00
Съкупна номинална стойност на одобрените поръчки (хил. лв.)	5 000.00	5 000.00	5 000.00	5 000.00	5 000.00	5 000.00	5 000.00	5 000.00
Средна цена на одобрените поръчки на 100 лв. номинал (%)	99.03	99.01	99.02	99.01	98.98	98.91	98.90	98.90
Средна отстъпка на 100 лв. номинал (%)	0.97	0.99	0.98	0.99	1.02	1.09	1.10	1.10
Средна годишна доходност (%)	3.93	4.01	3.97	4.01	4.13	4.42	4.46	4.46
Ефективна годишна доходност (%)	3.99	4.07	4.03	4.07	4.20	4.49	4.54	4.54
Коефициент на покритие	1.37	1.37	1.75	1.72	1.34	1.51	2.10	2.95

(продължава)

Номер на емисията	BG301500006	BG301510004	BG301520002	BG301530000
Дата на емитиране	15.11.2000	22.11.2000	29.11.2000	29.11.2000
Дата на падежа	14.02.2001	21.02.2001	28.02.2001	28.11.2001
Номинална стойност на предложеното количество (хил. лв.)	5 000.00	5 000.00	5 000.00	20 000.00
Съвкупна номинална стойност на заявените поръчки (хил. лв.)	10 347.50	10 072.50	7 512.50	32 755.00
Съвкупна номинална стойност на одобрените поръчки (хил. лв.)	5 000.00	5 000.00	5 000.00	20 000.00
Средна цена на одобрените поръчки на 100 лв. номинал (%)	98.89	98.84	98.84	94.89
Средна отстъпка на 100 лв. номинал (%)	1.11	1.16	1.16	5.11
Средна годишна доходност (%)	4.50	4.71	4.71	5.40
Ефективна годишна доходност (%)	4.58	4.79	4.79	5.40
Коефициент на покритие	2.07	2.01	1.50	1.64

Източник: БНБ и МФ.

## Емисии на съкровищни облигации

Номер и дата на емисията	11/30.01.1995	113/28.12.1995
Дата на падежа	30.01.2004	21.12.2000
Номинална стойност на предложеното количество (хил. лв.)	25.00	1 016.80
Съкупна номинална стойност на заявените поръчки (хил. лв.)	25.00	1 016.80
Съкупна номинална стойност на одобрените поръчки (хил. лв.)	25.00	1 016.80
Средна цена на одобрените поръчки на 100 лв. номинал (%)	100.00	92.34
Средна отстъпка на 100 лв. номинал (%)		7.66
Лихвен процент	ОЛП	ОЛП
Коефициент на покритие	1.00	1.00

(продължава)

Номер на емисията	BG2030396126	BG2031096121	BG2034797121	BG2030798115	BG2030998111	BG2031198117	BG2031398113	BG2031598118
Дата на емитиране	29.02.1996	30.05.1996	16.05.1997	30.04.1998	28.05.1998	02.07.1998	30.07.1998	03.09.1998
Дата на падежа	22.02.2001	23.05.2001	10.05.2002	24.04.2003	22.05.2003	26.06.2003	26.07.2001	30.08.2001
Номинална стойност на предложеното количество (хил. лв.)	1 000.00	800.00	20 000.00	1 000.00	2 000.00	2 000.00	1 000.00	1 000.00
Съкупна номинална стойност на заявените поръчки (хил. лв.)	200.00	800.00	20 000.00	3 605.00	3 440.00	2 070.00	2 750.00	1 400.00
Съкупна номинална стойност на одобрените поръчки (хил. лв.)	50.00	800.00	20 000.00	1 000.00	2 000.00	2 000.00	1 000.00	1 000.00
Средна цена на одобрените поръчки на 100 лв. номинал (%)	91.50	100.00	100.00	87.14	84.78	76.20	89.60	87.85
Средна отстъпка на 100 лв. номинал (%)	8.50	ОЛП	ОЛП+4	12.86	15.22	23.80	10.40	12.15
Лихвен процент	ОЛП	ОЛП+7	ОЛП+4	8.00	8.00	7.00	7.00	6.50
Коефициент на покритие	0.20	1.00	1.00	3.61	1.72	1.04	2.75	1.40

(продължава)

(продължение)

Номер на емисията	BG2031798114	BG2031998110	BG2032198116	BG2032298114	BG2030099118	BG2030199116	BG2030299114	BG2030399112
Дата на емитиране	01.10.1998	29.10.1998	03.12.1998	17.12.1998	13.01.1999	27.01.1999	10.02.1999	24.02.1999
Дата на падежа	27.09.2001	25.10.2001	29.11.2001	14.12.2000	10.01.2001	24.01.2001	07.02.2001	21.02.2001
Номинална стойност на предложеното количество (хил. лв.)	1 500.00	1 500.00	500.00	1 000.00	5 000.00	8 000.00	10 000.00	15 000.00
Съкупна номинална стойност на заявените поръчки (хил. лв.)	1 155.00	700.00	1 250.00	2 647.02	13 053.00	20 849.60	24 021.03	30 397.50
Съкупна номинална стойност на одобрените поръчки (хил. лв.)	1 055.00	250.00	500.00	1 000.00	5 000.00	8 000.00	10 000.00	15 000.00
Средна цена на одобрените поръчки на 100 лв. номинал (%)	86.89	83.48	95.55	99.82	99.60	99.38	99.66	99.74
Средна отстъпка на 100 лв. номинал (%)	13.11	16.52	4.45	0.18	0.40	0.62	0.34	0.26
Лихвен процент	6,50	6,50	9,00	9,00	9,00	9,00	9,00	9,00
Коефициент на покритие	0,77	0,47	2,50	2,65	2,61	2,61	2,40	2,03

(продължава)

Номер на емисията	BG2030499110	BG2030599117	BG2030699115	BG2030799113	BG2030899111	BG2030999119	BG2031099117	BG2031299113
Дата на емитиране	10.03.1999	24.03.1999	31.03.1999	14.04.1999	28.04.1999	29.04.1999	12.05.1999	26.05.1999
Дата на падежа	07.03.2001	21.03.2001	24.03.2004	11.04.2001	25.04.2001	22.04.2004	09.05.2001	23.05.2001
Номинална стойност на предложеното количество (хил. лв.)	15 000,00	15 000,00	2 000,00	15 000,00	20 000,00	1 190,00	20 000,00	20 000,00
Съвкупна номинална стойност на заявените поръчки (хил. лв.)	48 340,00	39 280,00	2 795,00	47 594,30	42 870,00	1 190,00	25 720,00	25 827,40
Съвкупна номинална стойност на одобрените поръчки (хил. лв.)	15 000,00	15 000,00	2 000,00	15 000,00	20 000,00	1 190,00	20 000,00	20 000,00
Средна цена на одобрените поръчки на 100 лв. номинал (%)	99,91	100,05	86,35	100,84	99,88	78,39	99,98	98,98
Средна отстъпка на 100 лв. номинал (%)	0,09		13,65	0,12	0,12	21,61	0,02	1,02
Лихвен процент	9,00	9,00	9,00	9,00	8,00	9,00	8,00	8,00
Коефициент на покритие	3,22	2,62	1,40	3,17	2,14	1,00	1,29	1,29

(продължава)

(продължение)

Номер на емисията	BG2031399111	BG2031699114	BG2031799112	BG2031899110	BG2031999118	BG2032099116	BG2032199114	BG2032299112
Дата на емитиране	09.06.1999	23.06.1999	14.07.1999	28.07.1999	11.08.1999	25.08.1999	08.09.1999	24.09.1999
Дата на падежа	06.06.2001	20.06.2001	11.07.2001	25.07.2001	08.08.2001	22.08.2001	05.09.2001	21.09.2001
Номинална стойност на предложеното количество (хил. лв.)	20 000.00	15 000.00	12 000.00	10 000.00	10 000.00	8 000.00	8 000.00	8 000.00
Съкупна номинална стойност на заявените поръчки (хил. лв.)	15 965.00	11 220.00	16 170.00	13 105.50	11 325.00	9 080.63	16 600.00	34 781.00
Съкупна номинална стойност на одобрените поръчки (хил. лв.)	15 965.00	11 220.00	12 000.00	10 000.00	10 000.00	8 000.00	8 000.00	8 000.00
Средна цена на одобрените поръчки на 100 лв. номинал (%)	97.18	93.55	93.54	93.26	92.59	91.92	91.05	94.71
Средна отстъпка на 100 лв. номинал (%)	2.82	6.45	6.46	6.74	7.41	8.08	8.95	5.29
Лихвен процент	8.00	8.00	8.00	8.00	8.00	8.00	8.00	9.00
Коефициент на покритие	0.80	0.75	1.35	1.31	1.13	1.14	2.08	4.35

(продължава)

(продължение)

Номер на емисията	BG2032399110	BG2032499118	BG2032599115	BG2032699113	BG2032799111	BG2032899119	BG2030000116	BG2030100114 <sup>1</sup>
Дата на емитиране	13.10.1999	27.10.1999	10.11.1999	24.11.1999	08.12.1999	22.12.1999	19.01.2000	09.02.2000
Дата на падежа	10.10.2001	24.10.2001	07.11.2001	21.11.2001	05.12.2001	19.12.2001	16.01.2002	05.02.2003
Номинална стойност на предложеното количество (хил. лв.)	8 000,00	10 000,00	10 000,00	10 000,00	10 000,00	10 000,00	28 000,00	50 000,00
Съкупна номинална стойност на заявените поръчки (хил. лв.)	39 093,50	28 485,05	24 059,00	29 786,00	40 252,00	37 050,00	87 580,00	192 244,60
Съкупна номинална стойност на одобрените поръчки (хил. лв.)	8 000,00	10 000,00	10 000,00	10 000,00	10 000,00	10 000,00	28 000,00	50 000,00
Средна цена на одобрените поръчки на 100 лв. номинал (%)	98,02	98,53	98,80	99,04	99,60	100,12	99,74	101,20
Средна отстъпка на 100 лв. номинал (%)	1,98	1,47	1,20	0,96	0,40		0,26	
Лихвен процент	9,00	9,00	9,00	9,00	9,00	9,00	8,00	9,00
Коефициент на покритие	4,89	2,85	2,41	2,98	4,03	3,71	3,13	3,84

<sup>1</sup> Посочената цена е резултат от проведените четири аукциона за продажба на емисията и включва натрупаната лихва към датите на аукционите.  
(продължава)



(продължение)	Номер на емисията	BG2030200112	BG2030300110	BG2030400118 <sup>2</sup>	BG2030500115 <sup>2</sup>	BG2030600113 <sup>2</sup>	BG2030700111 <sup>2</sup>	BG2030800119 <sup>3</sup>	BG2030900117 <sup>4</sup>
Дата на емитиране	16.02.2000	15.03.2000	05.04.2000	19.04.2000	05.07.2000	19.07.2000	04.10.2000	11.10.2000	
Дата на падежа	13.02.2002	13.03.2002	03.04.2002	16.04.2003	03.07.2002	16.07.2003	02.10.2002	05.10.2005	
Номинална стойност на предложеното количество (хил. лв.)	28 000.00	28 000.00	50 000.00	30 000.00	50 000.00	30 000.00	35 000.00	25 000.00	
Съвкупна номинална стойност на заявените поръчки (хил. лв.)	84 094.00	61 368.00	151 083.50	120 312.85	135 755.00	131 450.00	95 890.00	82 291.10	
Съвкупна номинална стойност на одобрените поръчки (хил. лв.)	28 000.00	28 000.00	50 000.00	30 000.00	50 000.00	30 000.00	35 000.00	25 000.00	
Средна цена на одобрените поръчки на 100 лв. номинал (%)	100.34	100.10	100.83	100.61	101.16	102.09	101.60	99.70	
Средна отстъпка на 100 лв. номинал (%)								0.30	
Лихвен процент	7.00	7.00	7.00	8.00	7.00	8.00	7.00	9.00	
Коефициент на покритие	3.00	2.19	3.02	4.01	2.72	4.38	2.74	3.29	

<sup>2</sup> Посочената цена е резултат от проведените три аукциона за продажба на емисията и включва натрупаната лихва към датите на аукционите.

<sup>3</sup> Общият размер на емисията е 50 000 хил. лв., като оставящото количество МФ ще продава на аукционен принцип. Посочената цена е резултат от проведените два аукциона за продажба на емисията и включва натрупаната лихва към датите на аукционите.

<sup>4</sup> Общият размер на емисията е 40 000 хил. лв., като оставящото количество МФ ще продава на аукционен принцип. Посочената цена е резултат от проведените два аукциона за продажба на емисията и включва натрупаната лихва към датите на аукционите.

(продължава)

Номер на емисията	BG2031000115 <sup>5</sup>
Дата на емитиране	18.10.2000
Дата на падежа	15.10.2003
Номинална стойност на предложеното количество (хил. лв.)	20 000.00
Съкупна номинална стойност на заявените поръчки (хил. лв.)	77 461.00
Съкупна номинална стойност на одобрените поръчки (хил. лв.)	20 000.00
Средна цена на одобрените поръчки на 100 лв. номинал (%)	101.73
Средна отстъпка на 100 лв. номинал (%)	
Лихвен процент	7.50
Коефициент на покритие	3.87

<sup>5</sup> Общият размер на емисията е 30 000 хил. лв., като оставящото количество МФ ще продава на аукционен принцип. Посочената цена е резултат от проведените два аукциона за продажба на емисията и включва натрупаната лихва към датите на аукционите.

Източник: БНБ и МФ.

## Гаранционни държавни ценни книжа

### Левови

Номер на емисията	BG2040296225	BG2040396223	BG2040596228	BG2044397227	BG2047397224	BG2047597229	BG2047697227
Дата на емитиране	05.06.1996	12.06.1996	27.06.1996	18.08.1997	22.10.1997	22.10.1997	05.11.1997
Дата на падежа	28.05.2003	04.06.2003	19.06.2003	09.08.2004	13.10.2004	13.10.2004	27.10.2004
Главница (хил. лв.)	2571.43	2716.59	339.89	16 903.88	1864.42	6074.50	8279.82
Лихвен процент	ОЛП	ОЛП	ОЛП	ОЛП	ОЛП	ОЛП	ОЛП
Лихвени плащания	полугодишни	полугодишни	полугодишни	полугодишни	полугодишни	полугодишни	полугодишни
Погасителни вноски	равни годишни	равни годишни	равни годишни	равни годишни	равни годишни	равни годишни	равни годишни
Матуритет (в години)	7	7	7	7	7	7	7

### Валутни

Номер на емисията	BG2040198116	BG2040498110	BG2040598117	BG2040698115
Дата на емитиране	29.01.1998	13.02.1998	13.03.1998	11.05.1998
Дата на падежа	25.01.2001	09.02.2001	06.03.2001	07.05.2001
Главница (хил. ш. д.)	512.00	3127.00	53.50	1013.20
Лихвени плащания	LIBOR + 2	LIBOR + 2	LIBOR + 2	LIBOR + 2
Погасителни вноски	полугодишни	полугодишни	полугодишни	полугодишни
	еднократно	еднократно	еднократно	еднократно
	на падежа	на падежа	на падежа	на падежа
Матуритет (в години)	3	3	3	3

LIBOR – среден шестмесечен LIBOR (London Interbank Offered Rate) от Reuters за предшествващия лихвен период.

На основание чл. 8 и чл. 9, ал. 1, т. 1 и 2 от ЗДЗВСТБ Министерството на финансите емитира левови и валутни ГДЦК при следните условия:

- а) в левове – срок на погасяване 7 години; лихва – ОЛП за периода, платима на 6 месеца; погасителен план – равни годишни погасителни плащания.
- б) в щатски долари – срок на погасяване 3 години; лихва – 6-месечен LIBOR плюс 2%, платима на 6 месеца; погасяване – еднократно в края на периода; прехвърляеми само между търговски банки със седалище в страната. Делими лихвени купони от главницата, свободна прехвърляемост, при условие че МФ и БНБ одобрят STRIPS (Separate Trading of Registered Interest and Principal of Securities) програма на банките, кандидатите да търгуват вторично произведени на лихвените купони финансови инструменти, и задължително регистриране на същите в Депозитара на ДЦК в БНБ.

Законът за гарантиране на влоговете в банките (ДВ, бр. 49 от 29 април 1998 г.) отменя ЗДЗВСТБ. Режимът по този закон се запазва за влоговете и сметките в банки, които са обявени в несъстоятелност до влизане в сила на Закона за гарантиране на влоговете в банките, както и за функционирането на специалния фонд за държавна защита на влогове и сметки и обслужването на ГДЦК.

Главниците на левовите ГДЦК са по фактически данни към 30 ноември 2000 г.

Източник: БНБ и МФ.

## ДЦК, емитирани за уреждане на необслужваните кредити на държавни предприятия към банките

Нормативна регламентация	ПМС № 244/91	ПМС № 186/93	чл. 4 ЗУНК/93	чл. 5 ЗУНК/93	ПМС № 3/94	ПМС № 89/95
Номер на емисията	BG 2000192224	BG 2009993226	BG 2009893228	BG 2009794228	BG 2009693222	200/1995 г.
Дата на емисията	01.01.1992	01.07.1993	01.10.1993	01.01.1994	01.12.1993	31.05.1995
Дата на падежа	01.01.2011	01.07.2017	01.10.2018	01.01.2019	01.12.2018	21.05.2002
Матуритет (в години)	19	24	25	25	25	7
Гратисен период (в години)	4	4	5	5	5	4
Срок на погасяване (в години)	15	20	20	20	20	3
Погасителни вноски	15 равни годишни	20 равни годишни	20 равни годишни	20 равни годишни	20 равни годишни	6 равни полугодишни
Размер на главницата (хил.)	3026.91 (лв.)	2174.02 (лв.)	7799.39 (лв.)	432 213.69 (щ. д.)	877.88 (лв.)	4660.14 (лв.)
Лихвени плащания	полугодишни	полугодишни	полугодишни	полугодишни	годишни	полугодишни
Размер на лихвата през 2000 г.	ОЛП+1	ОЛП	ОЛП	LIBOR*	ОЛП	ОЛП

\* Шестмесечен LIBOR за щатския долар, действащ за предходния лихвен период, като размерът на лихвения купон се обявява от министъра на финансите до три дена след началото на всеки лихвен период.

Главниците са по фактически данни към 30 ноември 2000 г.

Размерът на дълга по ЗУНК не включва държавните дългосрочни облигации по сметка на МФ (реструктуриран дълг и целеви програми).

Съгласно ПМС № 221 от 1995 г. притежателите на държавни дългосрочни облигации, емитирани по реда на ЗУНК, ПМС № 244 от 1991 г., ПМС № 186 от 1993 г. и ПМС № 3 от 1994 г., могат да се използват като платежно средство в приватизационни сделки.

Съгласно ПМС № 22 от 1995 г. държавни дългосрочни облигации, емитирани по ЗУНК, могат да се използват за погасяване на задълженията на държавни предприятия, фирми и търговски дружества към държавата, преоформени по реда на чл. 10 от ЗУНК. При погасяване на задълженията държавните дългосрочни облигации се приемат по номинал – за облигациите, деноминирани в щатски долари, и 80% от номинала – за облигациите, деноминирани в левове.

Източник: БНБ и МФ.

## ДЦК, деноминирани в евро

Номер на емисията	BG2040099223	BG2031599124
Дата на емитиране	01.07.1999	16.06.1999
Дата на падежа	01.01.2019	11.04.2001
Главница (хил. евро)	24 412.62	7000.00
Лихвен процент	EURIBOR <sup>1</sup>	EURO LIBOR <sup>2</sup> + 3
Дати на лихвените плащания	полугодишни	14.06.2000; 11.04.2001
Погасителни вноски	20 равни годишни	еднократно на падежа

Държавните ценни книжа, деноминирани в евро, са емитирани на основание § 10 от Преходните и заключителни разпоредби на Закона за държавния бюджет на Република България за 1999 г.

<sup>1</sup> Шестмесечен EURIBOR, действащ за предходния лихвен период, като размерът на лихвения купон се обявява от министъра на финансите до три дена след началото на всеки лихвен период.

<sup>2</sup> Шестмесечен EURO LIBOR, котиран на 15 юни 1999 г. и съответно на 13 юни 2000 г. в 11 ч лондонско време.

Емисия BG 2040099223, деноминирана в евро, има статута на емисия BG 2009794228 (емитирана на основание чл. 5 от Закона за уреждане на несобслужваните кредити, договорени до 31 декември 1990 г.), деноминирана в щатски долари.

Главницата на емисия BG 2040099223 е по фактически данни към 30 ноември 2000 г.

Източник: БНБ и МФ.

## ДЦК, емитирани през 2000 г.

## ДЦК, емитирани с отстъпка от номинала по реда на Наредба № 5 на МФ и БНБ (съкровищни бонове)

№	ЕМИСИИ			Предложено количество от МФ (хил. лв.)	ПОЛУЧЕНИ ПОРЪЧКИ						ОДОБРЕНИ ПОРЪЧКИ					
	Дата на аукциона	Дата на емисията	Дата на падежа		Номинална стойност (хил. лв.)	Средна цена на 100 лв. номинал	Средна доходност			Номинална стойност (хил. лв.)	Цена на 100 лв. номинал			Средна доходност		
							До падежа %	Годишна %	Ефективна годишна %		Мини- мална	Макси- мална	Средна	До падежа %	Годишна %	Ефективна годишна %
BG 30 100 00001	04.01.2000	05.01.2000	05.04.2000	5 000.00	6 920.00	98.90	1.11	4.46	4.54	5 000.00	98.90	98.91	98.91	1.10	4.42	4.49
BG 30 102 00007	10.01.2000	12.01.2000	12.04.2000	5 000.00	13 727.00	98.93	1.08	4.34	4.41	5 000.00	98.93	99.01	98.95	1.06	4.26	4.32
BG 30 103 00005	17.01.2000	19.01.2000	19.04.2000	5 000.00	14 832.50	98.96	1.05	4.22	4.28	5 000.00	98.96	99.02	98.98	1.03	4.13	4.20
BG 30 104 00003	24.01.2000	26.01.2000	26.04.2000	5 000.00	17 925.50	99.00	1.01	4.05	4.11	5 000.00	99.01	99.04	99.03	0.98	3.93	3.99
BG 30 105 00000	31.01.2000	02.02.2000	03.05.2000	5 000.00	17 060.00	99.06	0.95	3.81	3.86	5 000.00	99.07	99.10	99.09	0.92	3.68	3.73
BG 30 107 00006	07.02.2000	09.02.2000	10.05.2000	5 000.00	19 672.50	99.13	0.88	3.52	3.57	5 000.00	99.16	99.17	99.16	0.85	3.40	3.44
BG 30 108 00004	14.02.2000	16.02.2000	17.05.2000	5 000.00	13 852.50	99.18	0.83	3.32	3.36	5 000.00	99.19	99.70	99.20	0.81	3.23	3.27
BG 30 109 00002	21.02.2000	23.02.2000	24.05.2000	5 000.00	14 620.50	99.20	0.81	3.23	3.27	5 000.00	99.20	99.25	99.23	0.78	3.11	3.15
BG 30 110 00000	28.02.2000	01.03.2000	31.05.2000	5 000.00	9 555.00	99.21	0.80	3.19	3.23	5 000.00	99.21	99.25	99.25	0.76	3.03	3.07
BG 30 112 00006	06.03.2000	08.03.2000	07.06.2000	5 000.00	9 522.50	99.22	0.79	3.15	3.19	5 000.00	99.23	99.26	99.25	0.76	3.03	3.07
BG 30 113 00004	13.03.2000	15.03.2000	14.06.2000	5 000.00	5 315.00	99.12	0.89	3.56	3.61	5 000.00	98.77	99.26	99.14	0.87	3.48	3.53
BG 30 114 00002	20.03.2000	22.03.2000	21.06.2000	5 000.00	11 260.00	99.01	1.00	4.01	4.07	5 000.00	98.96	99.20	99.12	0.89	3.56	3.61
BG 30 115 00009	27.03.2000	29.03.2000	28.06.2000	5 000.00	13 971.50	99.01	1.00	4.01	4.07	5 000.00	99.05	99.14	99.12	0.89	3.56	3.61
BG 30 116 00007	03.04.2000	05.04.2000	05.07.2000	5 000.00	12 422.50	99.04	0.97	3.89	3.94	5 000.00	99.08	99.12	99.10	0.91	3.64	3.69
BG 30 117 00005	10.04.2000	12.04.2000	12.07.2000	5 000.00	12 762.50	99.07	0.94	3.77	3.82	5 000.00	99.10	99.12	99.11	0.90	3.60	3.65
BG 30 118 00003	17.04.2000	19.04.2000	19.07.2000	5 000.00	13 580.00	99.07	0.94	3.77	3.82	5 000.00	99.09	99.18	99.11	0.90	3.60	3.65
BG 30 119 00001	24.04.2000	26.04.2000	26.07.2000	5 000.00	13 460.00	99.04	0.97	3.89	3.94	5 000.00	99.08	99.12	99.10	0.91	3.64	3.69
BG 30 120 00009	02.05.2000	03.05.2000	02.08.2000	5 000.00	13 482.50	99.07	0.94	3.77	3.82	5 000.00	99.08	99.12	99.10	0.91	3.64	3.69
BG 30 121 00007	08.05.2000	10.05.2000	09.08.2000	5 000.00	16 277.50	99.10	0.91	3.64	3.69	5 000.00	99.12	99.12	99.12	0.89	3.56	3.61
BG 30 122 00005	15.05.2000	17.05.2000	16.08.2000	5 000.00	15 895.00	99.12	0.89	3.56	3.61	5 000.00	99.14	99.14	99.14	0.87	3.48	3.53
BG 30 123 00003	22.05.2000	25.05.2000	24.08.2000	5 000.00	10 287.50	99.13	0.88	3.52	3.57	5 000.00	99.14	99.16	99.15	0.86	3.44	3.48
BG 30 124 00001	29.05.2000	31.05.2000	30.08.2000	5 000.00	12 592.50	99.13	0.88	3.52	3.57	5 000.00	99.15	99.15	99.15	0.86	3.44	3.48
BG 30 126 00006	05.06.2000	07.06.2000	06.09.2000	5 000.00	8 750.00	99.13	0.88	3.52	3.57	5 000.00	99.13	99.16	99.15	0.86	3.44	3.48
BG 30 127 00004	12.06.2000	14.06.2000	13.09.2000	5 000.00	12 512.00	98.94	1.07	4.30	4.37	5 000.00	99.00	99.28	99.11	0.90	3.60	3.65
BG 30 128 00002	19.06.2000	21.06.2000	20.09.2000	5 000.00	8 810.00	98.90	1.11	4.46	4.54	5 000.00	98.83	99.18	98.97	1.04	4.17	4.24
BG 30 129 00000	26.06.2000	28.06.2000	27.09.2000	5 000.00	14 912.50	98.94	1.07	4.30	4.37	5 000.00	99.00	99.02	99.00	1.01	4.05	4.11
BG 30 130 00008	03.07.2000	05.07.2000	04.10.2000	5 000.00	11 312.50	98.99	1.02	4.09	4.16	5 000.00	99.00	99.06	99.03	0.98	3.93	3.99
BG 30 131 00006	10.07.2000	12.07.2000	11.10.2000	5 000.00	13 224.60	99.04	0.97	3.89	3.94	5 000.00	99.06	99.13	99.08	0.93	3.72	3.78
BG 30 132 00004	17.07.2000	19.07.2000	18.10.2000	5 000.00	12 260.50	99.07	0.94	3.77	3.82	5 000.00	99.15	99.16	99.15	0.86	3.44	3.48
BG 30 133 00002	24.07.2000	26.07.2000	25.10.2000	5 000.00	11 277.50	99.09	0.92	3.68	3.73	5 000.00	99.15	99.16	99.15	0.86	3.44	3.48

(продължава)

(продължение)

ЕМИСИИ				ПОЛУЧЕНИ ПОРЪЧКИ				ОДОБРЕНИ ПОРЪЧКИ								
№	Дата на аукционна емисията	Дата на емисията	Дата на пазежа	Предложено количество от МФ (хил. лв.)		Средна цена на 100 лв. номинал	Средна доходност		Номинална стойност (хил. лв.)	Цена на 100 лв. номинал		Средна доходност				
				от МФ (хил. лв.)	Номинална стойност (хил. лв.)		До пазежа	Ефективна годишна		Мини-мална	Макси-мална	До пазежа	Ефективна годишна			
							%	%				%	%			
BG 30 134 00000	31.07.2000	02.08.2000	01.11.2000	5 000.00	7 412.50	99.08	0.93	3.72	3.78	5 000.00	99.08	99.14	0.87	3.48	3.53	
BG 30 135 00007	07.08.2000	09.08.2000	08.11.2000	5 000.00	9 097.50	99.11	0.90	3.60	3.65	5 000.00	99.15	99.14	0.87	3.48	3.53	
BG 30 136 00005	14.08.2000	16.08.2000	15.11.2000	5 000.00	8 437.50	99.12	0.89	3.56	3.61	5 000.00	99.14	99.16	0.86	3.44	3.48	
BG 30 137 00003	21.08.2000	23.08.2000	22.11.2000	5 000.00	7 210.00	99.03	0.98	3.93	3.99	5 000.00	99.01	99.15	0.98	3.72	3.78	
BG 30 138 00001	28.08.2000	30.08.2000	29.11.2000	5 000.00	7 460.00	98.95	1.06	4.26	4.32	5 000.00	98.91	99.10	1.00	4.01	4.07	
BG 30 140 00007	04.09.2000	07.09.2000	07.12.2000	5 000.00	9 387.50	98.98	1.03	4.13	4.20	5 000.00	98.96	99.10	0.96	3.85	3.90	
BG 30 141 00005	11.09.2000	13.09.2000	13.12.2000	5 000.00	9 237.56	99.02	0.99	3.97	4.03	5 000.00	99.01	99.13	0.96	3.81	3.86	
BG 30 142 00003	18.09.2000	20.09.2000	20.12.2000	5 000.00	6 860.00	99.00	1.01	4.05	4.11	5 000.00	98.99	99.06	0.93	3.93	3.99	
BG 30 143 00001	25.09.2000	27.09.2000	27.12.2000	5 000.00	6 860.00	98.97	1.04	4.17	4.24	5 000.00	98.95	99.01	1.00	4.01	4.07	
BG 30 144 00009	02.10.2000	04.10.2000	03.01.2001	5 000.00	8 727.56	98.97	1.04	4.17	4.24	5 000.00	99.01	99.04	0.99	3.97	4.03	
BG 30 145 00006	09.10.2000	11.10.2000	10.01.2001	5 000.00	8 587.50	98.96	1.05	4.22	4.28	5 000.00	98.97	99.04	1.00	4.01	4.07	
BG 30 146 00004	16.10.2000	18.10.2000	17.01.2001	5 000.00	6 695.00	98.93	1.08	4.34	4.41	5 000.00	98.80	99.01	0.98	4.13	4.20	
BG 30 147 00002	23.10.2000	25.10.2000	24.01.2001	5 000.00	7 563.50	98.87	1.14	4.58	4.66	5 000.00	98.81	98.97	1.10	4.42	4.49	
BG 30 148 00000	30.10.2000	01.11.2000	31.01.2001	5 000.00	10 505.10	98.83	1.18	4.75	4.83	5 000.00	98.79	98.98	1.11	4.46	4.54	
BG 30 149 00008	06.11.2000	08.11.2000	07.02.2001	5 000.00	14 735.00	98.15	1.88	7.56	7.78	5 000.00	98.90	98.91	1.11	4.46	4.54	
BG 30 150 00006	13.11.2000	15.11.2000	14.02.2001	5 000.00	10 347.50	98.85	1.16	4.67	4.75	5 000.00	98.85	98.91	1.12	4.50	4.58	
BG 30 151 00004	20.11.2000	22.11.2000	21.02.2001	5 000.00	10 072.50	98.80	1.21	4.87	4.96	5 000.00	98.79	98.89	1.17	4.71	4.79	
BG 30 152 00002	27.11.2000	29.11.2000	28.02.2001	5 000.00	7 512.50	98.82	1.19	4.79	4.88	5 000.00	98.80	98.89	1.17	4.71	4.79	
<b>Общо тримесечни емисии</b>				<b>240 000.00</b>	<b>538 762.82</b>					<b>240 000.00</b>						
BG 30 101 00009	04.01.2000	05.01.2000	03.01.2001	20 000.00	55 050.00	93.23	7.26	7.28	7.28	20 000.00	94.00	94.53	6.13	6.15	6.15	
BG 30 106 00008	31.01.2000	02.02.2000	31.01.2001	20 000.00	80 480.00	94.81	5.47	5.49	5.49	20 000.00	95.20	95.28	5.01	5.02	5.02	
BG 30 111 00008	28.02.2000	01.03.2000	28.02.2001	20 000.00	33 600.00	95.13	5.12	5.13	5.13	20 000.00	95.19	95.30	4.95	4.97	4.97	
BG 30 125 00008	29.05.2000	31.05.2000	30.05.2001	20 000.00	34 130.00	95.10	5.15	5.17	5.17	20 000.00	95.05	95.43	4.98	4.99	4.99	
BG 30 139 00009	28.08.2000	30.08.2000	29.08.2001	20 000.00	41 530.00	94.81	5.47	5.49	5.49	20 000.00	94.89	95.27	5.19	5.20	5.20	
BG 30 153 00000	27.11.2000	29.11.2000	28.11.2001	20 000.00	32 755.00	94.77	5.52	5.53	5.53	20 000.00	94.73	95.25	5.40	5.40	5.40	
<b>Общо едногодишни емисии</b>				<b>120 000.00</b>	<b>277 545.00</b>					<b>120 000.00</b>						
<b>Общо</b>				<b>360 000.00</b>	<b>816 307.82</b>					<b>360 000.00</b>						

Забележка: Съгласно методиката, прилагана от МФ, доходността на свързваните бонове се изчислява по следните формули:

$$\text{ГД} = \text{ДП} \times \text{п}$$

$$\text{ЕГД} = \frac{[(1 + \text{ДП})^{\text{п}} - 1] \times 100}{\text{п}}$$

$$\text{ЕГД} = \text{ефективна годишна доходност.}$$

ДП – доходност от пазежа;

ГД – годишна доходност;

п – брой периоди в 1 година.

О – отстъпка от номинал;

П – цена на 100 лв. номинал.

Приема се, че годината има 364 дена.

## Лихвоносни ДЦК, емитирани по реда на Наредба № 5 на МФ и БНБ (съкровищни облигации)

№	ЕМИСИИ					Предложен от МФ лихвен процент	Предложено количество от МФ		ПОЛУЧЕНИ ПОРЪЧКИ		ОДОБРЕНИ ПОРЪЧКИ				
	Дата на аукциона	Дата на емисията	Дата на отваряне-плащане	Дата на падежа	Дата на лихвени плащания		Общ обем (хил. лв.)	Обем на аукциона (хил. лв.)	Номинална стойност (хил. лв.)	Средна цена на 100 лв. номинал	Номинална стойност (хил. лв.)	Цена на 100 лв. номинал			Средна ефективна годишна доходност %
												Минимална	Максимална	Средна	
BG 20 300 00116	17.01.2000	19.01.2000		16.01.2002	19.07.2000 17.01.2001 18.07.2001 16.01.2002	8%	28 000.00		87 580.00	99.13	28 000.00	99.55	100.02	99.74	8.14
BG 20 302 00112	14.02.2000	16.02.2000		13.02.2002	16.08.2000 14.02.2001 15.08.2001 13.02.2002	7%	28 000.00		84 094.00	99.50	28 000.00	100.20	101.10	100.34	6.81
BG 20 303 00110	13.03.2000	15.03.2000		13.03.2002	13.09.2000 14.03.2001 12.09.2001 13.03.2002	7%	28 000.00		61 368.00	99.17	28 000.00	99.73	100.73	100.10	6.95
BG 20 304 00118	03.04.2000	05.04.2000	05.04.2000	03.04.2002	04.10.2000 04.04.2001 03.10.2001 03.04.2002	7%	50 000.00	15 000.00	46 165.00	99.77	15 000.00	100.00	100.60	100.29	6.84
BG 20 304 00118*	02.05.2000	05.04.2000	03.05.2000	03.04.2002				20 000.00	54 461.00	100.18	20 000.00	100.56	101.27	100.72	
BG 20 304 00118*	05.06.2000	05.04.2000	07.06.2000	03.04.2002				15 000.00	50 457.50	101.10	15 000.00	101.31	101.82	101.51	
BG 20 306 00113	03.07.2000	05.07.2000	05.07.2000	03.07.2002	03.01.2001 04.07.2001 02.01.2002 03.07.2002	7%	50 000.00	15 000.00	38 290.00	99.97	15 000.00	100.11	100.77	100.30	6.84
BG 20 306 00113*	31.07.2000	05.07.2000	02.08.2000	03.07.2002				20 000.00	53 730.00	100.81	20 000.00	100.89	101.73	101.20	
BG 20 306 00113*	04.09.2000	05.07.2000	07.09.2000	03.07.2002				15 000.00	43 735.00	101.61	15 000.00	101.80	102.30	101.95	

(продължава)



(продължение)

№	ЕМИСИИ				Предложено количество от МФ	ПОЛУЧЕНИ ПОРЪЧКИ		ОДОБРЕНИ ПОРЪЧКИ					
	Дата на аукционна емисията	Дата на отваряне-плащане	Дата на падежа	Дата на плащания		Общ обем (хил. лв.)	Номинална стойност (хил. лв.)	Номинална стойност на 100 лв. номинал	Цена на 100 лв. номинал		Средна стойност (хил. лв.)	Средна ефективна годишна доходност %	
									Мини-мална	Макси-мална			
BG 20 308 00119	02.10.2000	04.10.2000	04.10.2000	02.10.2002	50 000.00	15 000.00	53 250.00	100.80	15 000.00	101.04	101.62	101.24	6.33
BG 20 308 00119*	30.10.2000	04.10.2000	01.11.2000	02.10.2002	20 000.00	20 000.00	42 640.00	101.32	20 000.00	101.38	102.41	101.87	
<b>Общо двегодишни емисии</b>					<b>234 000.00</b>	<b>135 000.00</b>	<b>615 770.50</b>		<b>219 000.00</b>				
BG 20 301 00114	07.02.2000	09.02.2000	09.02.2000	05.02.2003	50 000.00	5 000.00	34 765.00	98.78	5 000.00	100.70	101.64	101.20	8.54
BG 20 301 00114*	17.02.2000	09.02.2000	18.02.2000	05.02.2003	15 000.00	15 000.00	59 465.00	100.15	15 000.00	100.91	102.63	101.47	
BG 20 301 00114*	24.02.2000	09.02.2000	25.02.2000	05.02.2003	15 000.00	15 000.00	48 516.60	99.98	15 000.00	100.64	101.82	100.93	
BG 20 301 00114*	02.03.2000	09.02.2000	06.03.2000	05.02.2003	15 000.00	15 000.00	49 498.00	100.36	15 000.00	100.64	102.02	101.21	
BG 20 305 00115	17.04.2000	19.04.2000	19.04.2000	16.04.2003	30 000.00	10 000.00	44 350.00	98.58	10 000.00	99.22	100.40	99.68	8.12
BG 20 305 00115*	15.05.2000	19.04.2000	17.05.2000	16.04.2003	10 000.00	10 000.00	42 182.80	100.20	10 000.00	100.53	101.20	100.88	
BG 20 305 00115*	19.06.2000	19.04.2000	21.06.2000	16.04.2003	10 000.00	10 000.00	33 780.05	99.53	10 000.00	100.13	101.77	101.26	
BG 20 307 00111	17.07.2000	19.07.2000	19.07.2000	16.07.2003	30 000.00	10 000.00	37 920.00	100.01	10 000.00	100.18	101.59	100.67	7.74

(продължава)

№	ЕМИСИИ					Предложен от МФ лихвен процент	Предложено количество от МФ		ПОЛУЧЕНИ ПОРЪЧКИ		ОДОБРЕНИ ПОРЪЧКИ			
	Дата на аукциона	Дата на емисията	Дата на отваряне-плащане	Дата на падежа	Дата на лихвени плащания		Общ обем (хил. лв.)	Обем на аукциона (хил. лв.)	Номинална стойност (хил. лв.)	Средна цена на 100 лв. номинал	Цена на 100 лв. номинал		Средна ефективна годишна доходност %	
											Максимална	Средна		
BG 20 307 00111*	14.08.2000	19.07.2000	16.08.2000	16.07.2003		10 000.00	52 900.00	101.41	10 000.00	101.73	103.02	102.04		
BG 20 307 00111*	18.09.2000	19.07.2000	20.09.2000	16.07.2003		10 000.00	40 630.00	102.71	10 000.00	103.24	103.80	103.57		
BG 20 310 00115	16.10.2000	18.10.2000	18.10.2000	15.10.2003	18.04.2001 17.10.2001 17.04.2002 16.10.2002 16.04.2003 15.10.2003	7.5%	30 000.00	42 068.00	100.71	10 000.00	101.20	101.92	101.44	6.96
BG 20 310 00115*	13.11.2000	18.10.2000	15.11.2000	15.10.2003										
<b>Общо тригодишни емисии</b>						<b>140 000.00</b>	<b>130 000.00</b>	<b>521 468.45</b>		<b>130 000.00</b>				
BG 20 309 00117	09.10.2000	11.10.2000	11.10.2000	05.10.2005	11.04.2001 10.10.2001 10.04.2002	9%	40 000.00	46 780.00	93.48	10 000.00	97.66	102.21	98.78	9.31
BG 20 309 00117*	06.11.2000	11.10.2000	08.11.2000	05.10.2005			15 000.00	35 511.11	99.57	15 000.00	99.94	102.66	100.32	
<b>Общо петгодишни емисии</b>						<b>40 000.00</b>	<b>25 000.00</b>	<b>82 291.11</b>		<b>25 000.00</b>				
<b>Общо</b>						<b>414 000.00</b>	<b>290 000.00</b>	<b>1 219 530.06</b>		<b>374 000.00</b>				

\* Цените включват натрупаната лихва към датата на отварянето на емисията. Затова не се публикува средна ефективна годишна доходност.  
**Забележка:** Съгласно прилаганата от МФ методика ефективната годишна доходност се изчислява по вградената в MICROSOFT EXCEL функция за доход.

През ноември за участие в приватизацията са продадени държавни дългосрочни облигации, емитирани по реда на чл. 5 от ЗУНК, за 3 хил. щ. д. Тези държавни ценни книжа на основание чл. 5 от Наредбата за реда за участие в приватизацията на притежателите на държавни дългосрочни облигации, емитирани по реда на Закона за уреждане на необслужваните кредити, договорени до 31 декември 1990 г., ПМС № 244 от 1991 г.,

ПМС № 186 от 1993 г. и ПМС № 3 от 1994 г., са прехвърлени по сметка на Министерството на финансите като платежно средство в две приватизационни сделки.

И през този месец няма сделки за прехвърляне на ДЦК от емисия № 98 от 1993 г. във връзка с използването им като платежно средство в приватизационни сделки.

През ноември са продадени и използвани държавни дългосрочни об-

Графика 22

### Динамика на цените на ДЦК, емитирани по реда на чл. 4 и 5 от ЗУНК, продадени на фирми и граждани за участие в приватизацията



лигации, емитирани по реда на чл. 5 от ЗУНК, на основание чл. 1 от Наредбата за реда за използване на държавните дългосрочни облигации, емитирани по реда на ЗУНК, за пога-

вяване на задълженията към държавата, възникнали по реда на същия закон (обн., ДВ, бр. 12 от 3 февруари 1995 г.), за 172 хил. щ. д.

### Обем на държавните дългосрочни облигации, използвани като платежно средство в приватизационни сделки

	Година	I	II	III	IV	V	VI	VII	VIII	IX	X	XI	XII	Общо
I. ДЦК	1994					19.20	0.10	501.40	110.70	177.00	76.70	609.80	28.30	1523.20
в левове	1995	88.20	257.20	65.00	35.50	143.60	132.40	262.90	148.90	59.80	54.90	242.50	354.90	1845.80
(хил. лв.)	1996	5.70	53.90	16.50	113.90	16.60	147.80	19.90	46.00	121.30	309.60	541.20	1151.20	2543.60
	1997	210.70	1374.90	114.90	1259.35	4354.90	744.30	500.80	175.00	209.10	184.50	135.60	144.70	9408.75
	1998	3916.30	17.18	238.60	13.70	60.00	90.72	27.30	3.96	0.00	11.47	0.00	0.00	4379.23
	1999	0.00	0.00	0.00	0.00	0.00	0.00	0.00	0.00	0.00	0.00	0.00	0.00	0.00
	2000	0.00	0.00	6.90	0.00	0.00	0.00	0.00	0.00	0.00	0.00	0.00		6.90
II. ДЦК	1994													
в щатски	1995						0.80	0.10	0.10	0.90	1.70		3.90	7.50
долари	1996	0.18	0.23	0.32	2.22	0.04	2.47	0.20	2.21	0.22	4.29	1.22	0.76	14.37
(млн. щ. д.)	1997	4.96	0.68	4.10	0.11	1.54	1.41	6.22	1.73	3.86	2.63	2.15	10.26	39.64
	1998	31.50	4.79	11.00	13.00	13.15	10.59	5.18	13.78	4.77	3.60	4.55	2.81	118.72
	1999	9.50	1.61	5.34	0.67	0.61	0.21	0.66	0.03	0.04	2.00	0.03	0.04	20.74
	2000	0.016	0.010	0.010	0.010	0.030	0.010	0.040	0.005	0.002	0.005	0.003		0.141
III. ДЦК в евро	1999							0.00	2.79	0.00	0.00	0.00	0.00	2.79
(хил. евро)	2000	0.00	4.05	0.00	0.00	0.00	0.00	0.00	0.00	0.00	0.00	0.00		4.05

- Забележки:** 1. ДЦК в левове включват държавните дългосрочни облигации, емитирани по реда на чл. 4 от ЗУНК, на постановления на Министерския съвет № 186 от 1993 г. и № 3 от 1994 г.  
2. ДЦК в щатски долари са държавните дългосрочни облигации, деноминирани в щатски долари и емитирани по реда на чл. 5 от ЗУНК.  
3. ДЦК в евро са държавните дългосрочни облигации от емисия № 400 от 1999 г., деноминирани в евро и емитирани на основание § 10 от Преходните и заключителни разпоредби на ЗДБ на РБ за 1999 г.

# 5

## ПЪРВИЧНИ ДИЛЪРИ НА ДЦК И СТРАНИЦИ НА REUTERS ЗА КОТИРОВКИ НА ДЦК

---

На основание чл. 4, ал. 1 от Наредба № 5 на МФ и БНБ министърът на финансите и управителят на БНБ утвърдиха първичните дилъри на държавни ценни книжа, както следва:

**ДО 31 ДЕКЕМВРИ 2000 г.**

БАНКА ДСК	SSBG 01-03
ТЪ БИОХИМ	CBVB 01-03
БНП ДРЕЗДНЕРБАНК	BSBD 01-03
БУЛБАНК	BGTB 01-03
БЪЛГАРСКА ПОЩЕНСКА БАНКА	BPVB 01-03
ТЪ БЪЛГАРИЯ-ИНВЕСТ	BGIN 01-03
ДЕМИРБАНК (БЪЛГАРИЯ) АД	DBBG 01-03
ДЗИ ИНВЕСТ	SIIB 01
ЕВРОБАНК	EBSF 01-03
СЖ ЕКСПРЕСБАНК АД	EBVB 01
СТОПАНСКА И ИНВЕСТИЦИОННА БАНКА АД	RIBV 01-03
НЕФТИНВЕСТБАНК	OBVG 01-03
ИНГБАНК	INBS 01-03
ОБЕДИНЕНА БЪЛГАРСКА БАНКА	UBVB 01-03
ОБЩИНСКА БАНКА	SMBK 01-03
ПЪРВА ИНВЕСТИЦИОННА БАНКА	BFIV 01-03
РАЙФАЙЗЕНБАНК	RBBS 01-03
РОСЕКСИМБАНК	REBS 01
ТЪ ХЕБРОС	AGBG 01-03
ЮНИОНБАНК	UNBS 01-03
„БУЛБРОКЪРС“ АД	BULB 01-03

ФК ЕВРОФИНАНС	EUFI 01-03
ФБК ЕЛАНА	ELAN 01-03
ЦЕНТРАЛНА КООПЕРАТИВНА БАНКА	SCCB 01-03
ОБОБЩЕНИ СТРАНИЦИ ЗА КОТИРОВКИ	BGTSY= BGZUNK= BGTSYM=
БНБ – страници с информация за междубанковия пазар на ДЦК	BGBNB 5 BGBNB 6 BGBNB 9



# СЪВМЕСТНО ПИСМО № 9100/0179 ОТ 4 ДЕКЕМВРИ 2000 Г. НА МФ И БНБ ОТНОСНО ИЗПЪЛНЕНИЕТО НА КРИТЕРИИТЕ ЗА ОЦЕНКА И ИЗБОР НА ПЪРВИЧНИ ДИЛЪРИ НА ДЦК

---

До изпълнителните директори на  
търговските банки,  
ДЗИ Инвест,  
Булброкърс АД,  
ФК Еврофинанс и  
ФБК Елана

Уважаеми господа,

Уведомяваме Ви, че във връзка с отпадане изискването по т. 7 от Критериите за оценка и избор на първични дилъри на ДЦК, за което сте уведомени със съвместно писмо на МФ и БНБ № 33-17-00/4660 от 20 октомври 2000 г., считано от 1 януари 2001 г., ще се следи ежедневно изпълнението на изискването по т. 12 от критериите за обявяване в страниците на първичните дилъри на ДЦК в информационната система „Reuters“ на котировки „купува“ и „продава“ за всяка новоемитирана емисия ДЦК, минимум от нейното емитиране до следващия аукцион за емисия със същия матуритет. За емисиите ДЦК, които първичните дилъри не притежават, не е необходимо да се обявява котировки „продава“.

Информация за изпълнението на показателя по т. 12 ще бъде изпращана на първичните дилъри ежемесечно.

Издание на Българската народна банка  
Управление „Фискални услуги“, тел. 9145-1486  
1000 София, пл. „Княз Александър Батенберг“ № 1  
Телефон: 91459  
Телекс: 24090, 24091  
Факс: 980 2425, 980 6493  
Предпечатна подготовка: „Печатни издания на БНБ“  
Печат и книговезко изпълнение: Полиграфична база на БНБ