

Пазар на държавни ценни книжа

www.bnb.bg/fiscal services

ISSN 1311-0020

Първичен пазар на ДЦК

ПРЕДСТОЯЩИ ЕМИСИИ

Дата на аукциона	4.11.2002	11.11.2002
Видове ДЦК	Съкровищни бонове	Съкровищни облигации
Дата на плащане	3-месечни 6.11.2002	5-годишни 13.11.2002

ПОСЛЕДНИ АУКЦИОНИ – СЪКРОВИЩНИ БОНОВЕ

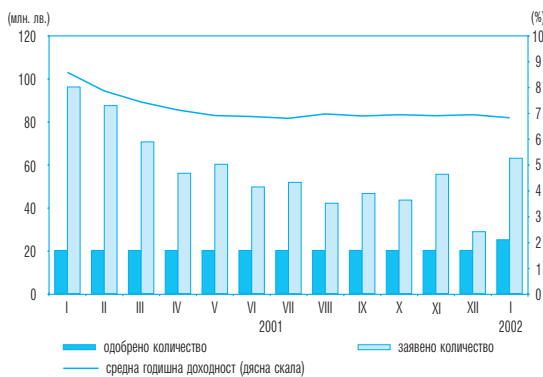
	3-месечни
Дата на емисия (плащане)	2.1.2002
Падеж	2.IV.2002
Дата на аукциона	2.1.2002
Одобрено количество (хил. лв.)	11 530.00
Минимална цена на 100 лв. номинал	98.70
Средна цена на 100 лв. номинал	98.82
Средна годишна доходност (%)	4.78

ПОСЛЕДНИ АУКЦИОНИ – СЪКРОВИЩНИ ОБЛИГАЦИИ

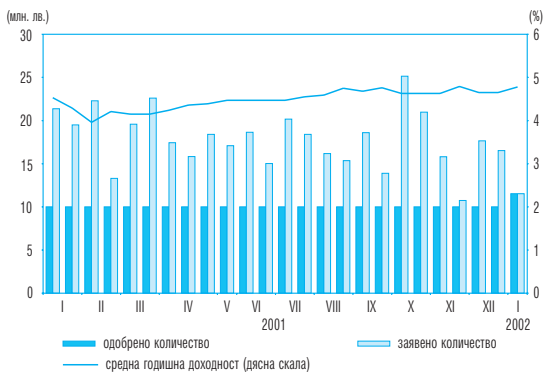
	5-годишни*	7-годишни*
Лихвен купон (%)	7.00	7.50
Дата на емисия	9.1.2002	16.1.2002
Падеж	9.1.2007	16.1.2009
Дата на аукциона	7.1.2002	21.1.2002
Дата на плащане	9.1.2002	23.1.2002
Заявено количество за аукциона (хил. лв.)	62 850.00	99 331.00
Одобрено количество (хил. лв.)	25 000.00	50 000.00
Минимална цена на 100 лв. номинал, в т. ч.	100.40	101.41
натрупаната лихва	-	0.14
Средна цена на 100 лв. номинал, в т. ч.	100.71	101.60
натрупаната лихва	-	0.14
Средна годишна доходност (%)	6.83	7.23

* Емисия от отворен тип.

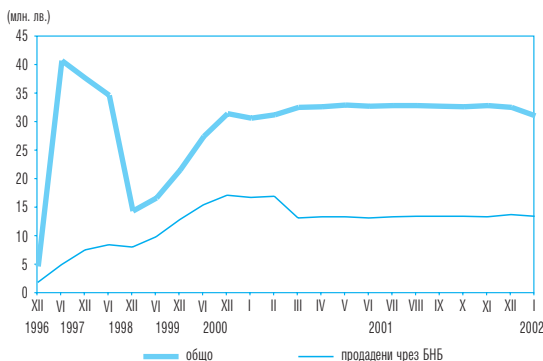
Проведени аукциони за продажба на петгодишни съкровищни облигации



Проведени аукциони за продажба на тримесечни съкровищни бонове



Инвестиции в целеви емисии ДЦК, предназначени за продажба на физически лица



Дълг по държавни ценни книжа, емитирани от правителството на вътрешния пазар*

(номинална стойност в хил. лв.)

Структура на дълга	Дълг по ДЦК, емитирани за финансиране на бюджетния дефицит		Дълг по ДЦК, емитирани за структурната реформа	Размер на дълга
	общо	в т. ч. облигации с целево предназначение за физически лица		
1997	850 198	86 632	1 971 829	2 822 027
1998	784 959	15 338	1 512 287	2 297 246
1999	881 799	21 546	1 191 928	2 073 727
2000	961 132	31 411	811 162	1 772 294
2001	1 084 703	32 513	776 601	1 861 304
януари 2002	1 151 698	30 978	746 146	1 897 844

* За ДЦК, деноминирани във валута, левовата равностойност е изчислена по определените от БНБ обменни курсове на чуждестранните валути към българския лев, валидни за последния работен ден в края на всяка година/месец.

Вторичен пазар на ДЦК

Търгуеми държавни ценни книжа, емитирани от правителството на вътрешния пазар,
в обращение към 31 януари 2002 г.

Номер на емисията	Вид на валутата	Падеж на емисията	Общ обем на емисията	Лихвен процент	Предстоящо лихвено плащане	ДЦК, притежавани от чуждестранни инвеститори
BG 30 123 01001	левове	07.02.2002	10 000 000.00	-	-	-
BG 30 302 00112	левове	13.02.2002	28 000 000.00	7.00	13.02.2002	-
BG 30 103 01003	левове	14.02.2002	20 000 000.00	-	-	-
BG 30 125 01006	левове	21.02.2002	10 000 000.00	-	-	-
BG 30 126 01004	левове	05.03.2002	10 000 000.00	-	-	-
BG 20 303 00110	левове	13.03.2002	28 000 000.00	7.00	13.03.2002	-
BG 30 127 01002	левове	19.03.2002	10 000 000.00	-	-	-
BG 30 100 02007	левове	02.04.2002	11 530 000.00	-	-	-
BG 20 30400118	левове	03.04.2002	50 000 000.00	7.0	03.04.2002	-
BG 30 110 01008	левове	09.05.2002	20 000 000.00	-	-	-
BG 20 347 97121	левове	10.05.2002	20 000 000.00	ОЛП+4	10.05.2002	-
BG 20 200 95225	левове	21.05.2002	1 553 380.35	ОЛП	21.05.2002	-
BG 20 30600113	левове	03.07.2002	50 000 000.00	7.00	03.07.2002	-
BG 30 117 01003	левове	08.08.2002	20 000 000.00	-	-	-
BG 20 30800119	левове	02.10.2002	50 000 000.00	7.00	03.04.2002	-
BG 30 124 01009	левове	14.11.2002	20 000 000.00	-	-	-
BG 20 30001114	левове	10.01.2003	50 000 000.00	6.50	10.07.2002	-
BG 20 301 00114	левове	05.02.2003	50 000 000.00	9.00	06.02.2002	-
BG 20 30201110	левове	11.04.2003	50 000 000.00	6.50	11.04.2002	-
BG 20 305 00115	левове	16.04.2003	30 000 000.00	8.00	17.04.2002	100.00
BG 20 307 98115	левове	24.04.2003	1 000 000.00	8.00	25.04.2002	-
BG 20 309 98111	левове	22.05.2003	2 000 000.00	8.00	23.05.2002	-
BG 20 402 96225	левове	28.05.2003	1 714 285.00	ОЛП	29.05.2002	-
BG 20 403 96223	левове	01.06.2003	1 811 060.00	ОЛП	05.06.2002	-
BG 20 405 96228	левове	19.06.2003	226 591.00	ОЛП	20.06.2002	-
BG 20 311 98117	левове	26.06.2003	2 000 000.00	7.00	27.06.2002	-
BG 20 30401116	левове	11.07.2003	50 000 000.00	6.00	11.07.2002	-
BG 20 307 00111	левове	16.07.2003	30 000 000.00	8.00	17.07.2002	-
BG 20 30601111	левове	10.10.2003	50 000 000.00	6.00	10.04.2002	-
BG 20 310 00115	левове	15.10.2003	30 000 000.00	7.50	17.04.2002	-
BG 20 306 99115	левове	24.03.2004	2 000 000.00	9.00	27.03.2002	-
BG 20 309 99119	левове	22.04.2004	1 190 000.00	9.00	25.04.2002	-
BG 20 443 97227	левове	09.08.2004	12 677 909.00	ОЛП	11.02.2002	-
BG 20 473 97224	левове	13.10.2004	1 398 314.00	ОЛП	17.04.2002	-
BG 20 475 97229	левове	13.10.2004	4 555 872.00	ОЛП	17.04.2002	-
BG 20 476 97227	левове	27.10.2004	6 209 865.00	ОЛП	01.05.2002	-
BG 20 309 00117	левове	05.10.2005	40 000 000.00	9.00	10.04.2002	-
BG 20 301 01112	левове	24.01.2006	60 000 000.00	9.00	24.07.2002	-
BG 20 303 01118	левове	25.04.2006	60 000 000.00	8.00	25.04.2002	-
BG 20 305 01113	левове	25.07.2006	60 000 000.00	7.00	25.07.2002	-
BG 20 307 01119	левове	24.10.2006	60 000 000.00	7.00	24.04.2002	-
BG 20 300 02112 ¹	левове	09.01.2007	25 000 000.00	7.00	09.07.2002	-
BG 20 400 01211	левове	31.10.2008	30 000 000.00	7.50	30.04.2002	-
BG 20 400 02219	левове	16.01.2009	80 000 000.00	7.50	16.07.2002	-
BG20 001 92224	левове	01.01.2011	2 476 560.01	ОЛП+1	01.07.2002	-
BG20 099 93226	левове	01.07.2017	2 034 932.31	ОЛП	01.07.2002	-
BG20 098 93228	левове	01.10.2018	7 335 866.31	ОЛП	01.04.2002	-
BG20 096 93222	левове	01.12.2018	785 475.06	ОЛП	01.12.2002	-
BG20 097 94228	щ. д.	01.01.2019	261 170 497.46	LIBOR	01.07.2002	39 088 725.96
левава равностойност²			591 415 368.09			88 515 638.16
BG20 400 99223	евро	01.01.2019	57 239 256.59	EURIBOR	01.07.2002	2 534 858.01
левава равностойност²			111 950 255.22			4 957 751.34
общо в левове			1 866 865 733.34			93 473 489.50

¹ Емисия от отворен тип, чийто общ обем не е реализиран изцяло.

² Леговата равностойност на ДЦК, деноминирани във валута, е изчислена по определения от БНБ обменен курс на чуждестранните валути към българския лев, валидни за 31.1.2002 г.

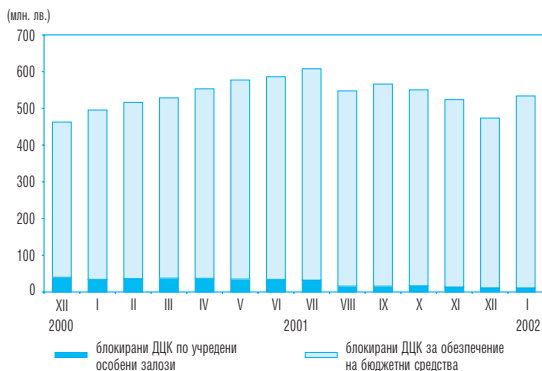
ДЦК, емитирани от правителството
на външните пазари
към 31 януари 2002 г.

Ценни книжа	Лихвен процент	Дата на падежа	Следващо лихвено плащане	Брой лихвени плащания в годината	Номинална стойност на дълга равностойност в
					млн. евро млн. лв. млн. щ. д.

Номер на емисията XS0138976385
еврооблигации (250 млн. евро) 7.25 1.III.2007 1.III.2003 1 250.0 489.0 215.9

Забележка: Равностойността в шатски долари е изчислена по определените от БНБ обменни курсове на чуждестранните валути към българския лев, валидни за 31 януари 2002 г.

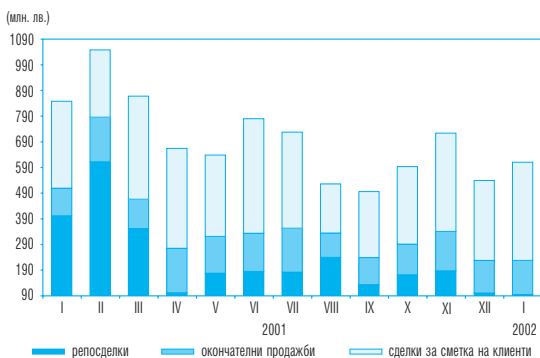
Размер и структура на блокираните ДЦК



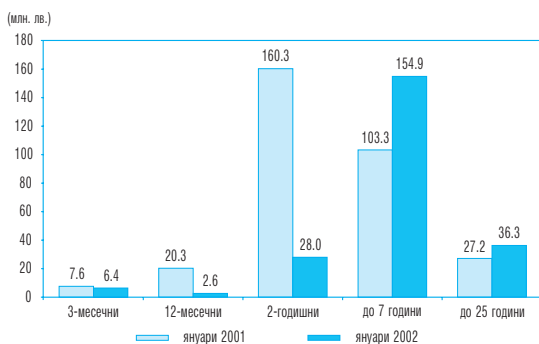
Забележка: ДЦК в чуждестранна валута са преизчислени в левове по курса на съответната валута към края на месеца.

Вторичен пазар на ДЦК

Обем на видовете сделки с търгеми ДЦК

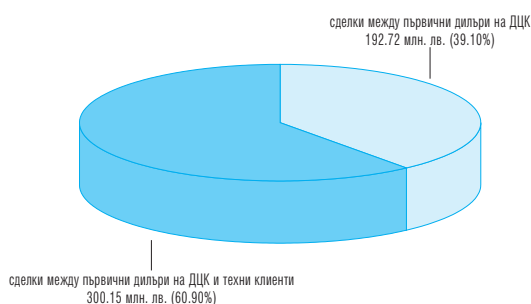


Структура по срочност на сделките на междубанковия пазар на ДЦК



- Забележки:**
1. Включена е сумата на одобрените поръчки за участие в аукционите на ДЦК за сметка на непървични дилъри и на фирми и граждани.
 2. Обемът на репосделките включва обратните репосделки и тези, сключени през текущия ден.
 3. Сделките с ДЦК, деноминирани в чуждестранна валута, са в левова равностойност по обявления от БНБ курс на съответната валута в деня на сделката.

Обем на видовете сделки с ДЦК, емитирани за финансиране на бюджетния дефицит, сключени през януари

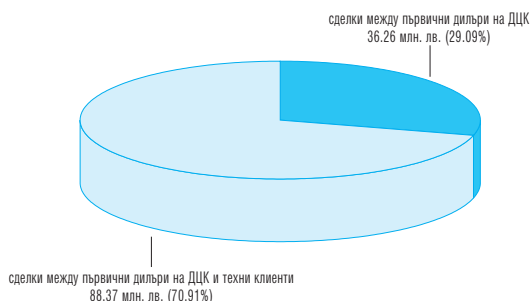


Държатели на ДЦК, емитирани за финансиране на бюджетния дефицит към 31 януари 2002 г.



- Забележка:** Включени са блокираните от държателите ДЦК. Включени са целеви емисии, предназначени за граждани.

Обем на видовете сделки с деноминирани в чуждестранна валута ДЦК, емитирани за структурната реформа, сключени през януари



Държатели на ДЦК, деноминирани в чуждестранна валута, емитирани за структурната реформа към 31 януари 2002 г.



- Забележка:** Левовата равностойност е изчислена по курса за съответната валута в деня на сделката.

- Забележки:**
1. Включително блокираните от държателите ДЦК.
 2. Левовата равностойност е изчислена по курса за съответната валута в края на месеца.

Вторичен пазар на ДЦК

Обем и доходност на депозитите на междубанковия пазар и репосделките с ДЦК

(хил. лв.)

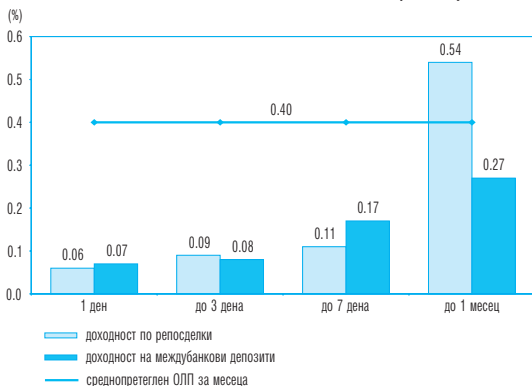
		1 ден		от 2 до 3 дена		от 4 до 7 дена		от 8 до 30 дена		над 30 дена		Общо
		обем	доход	обем	доход	обем	доход	обем	доход	обем	доход	обем
02.01.2002	Депозити	65 521	1.31			800	1.75					66 321
	Репосделки	2 000	1.52					666	4.36			2 666
03.01.2002	Депозити	69 984	1.11			5 500	3.68			3 000	6.10	78 484
	Репосделки											-
04.01.2002	Депозити			119 930	1.36	8 100	2.71			7 500	4.27	135 530
	Репосделки									655	3.55	655
07.01.2002	Депозити	80 210	0.99	51	3.00	900	3.50	2 000	4.00	2 000	5.25	85 161
	Репосделки	2 000	0.91					2 585	3.78			4 585
08.01.2002	Депозити	72 205	0.75	185	0.80	1 500	1.97					73 890
	Репосделки	2 000	0.81									2 000
09.01.2002	Депозити	84 350	0.63	500	1.00	2 575	2.27			2 000	4.50	89 425
	Репосделки	2 000	0.71									2 000
10.01.2002	Депозити	59 400	0.50			11 300	1.18			5 000	4.52	75 700
	Репосделки	2 000	0.61									2 000
11.01.2002	Депозити			62 805	0.47	15 100	1.49	400	2.50	5 000	3.68	83 305
	Репосделки			2 000	0.61	1 940	0.61					3 940
14.01.2002	Депозити	70 501	0.50			5 610	1.86					76 111
	Репосделки	2 000	0.61									2 000
15.01.2002	Депозити	98 774	0.67	1 400	0.95	900	1.20			1 500	1.37	102 574
	Репосделки	2 000	0.71									2 000
16.01.2002	Депозити	100 485	1.31			1 305	2.25					101 790
	Репосделки							1 000	2.03			1 000
17.01.2002	Депозити	82 700	1.34			4 700	2.45			4 500	5.27	91 900
	Репосделки							1 000	2.43			1 000
18.01.2002	Депозити			91 200	1.36	10 706	2.21			5 600	4.43	107 506
	Репосделки									700	2.84	700
21.01.2002	Депозити	94 260	1.04	1 700	1.29	3 600	2.95			5 000	4.96	104 560
	Репосделки											-
22.01.2002	Депозити	97 691	0.77			3 900	1.62					101 591
	Репосделки			2 000	1.52							2 000
23.01.2002	Депозити	84 800	0.72	700	1.00	4 575	2.04					90 075
	Репосделки											-
24.01.2002	Депозити	91 903	0.54			1 330	1.78					93 233
	Репосделки											-
25.01.2002	Депозити	2 000	0.45	91 450	0.50	1 000	1.30					94 450
	Репосделки											-
28.01.2002	Депозити	93 425	0.52	2 000	1.10	9 000	1.80					104 425
	Репосделки											-
29.01.2002	Депозити	93 576	0.56	500	0.90	2 420	1.25			2 000	3.50	98 496
	Репосделки											-
30.01.2002	Депозити	83 254	0.52			5 485	2.20	4 000	2.90	2 000	4.25	94 739
	Репосделки											-
31.01.2002	Депозити	99 580	0.85			5 000	1.30					104 580
	Репосделки	13 000	0.69			2 000	2.03					15 000
Общо за месеца	Депозити	1 524 619		372 421		105 306		6 400		45 100		2 053 846
	Репосделки	27 000		4 000		3 940		5 251		1 355		41 546

Забележки: 1. Обемът на репосделките не включва обратните репосделки.

2. Доходността е изчислена на годишна база.

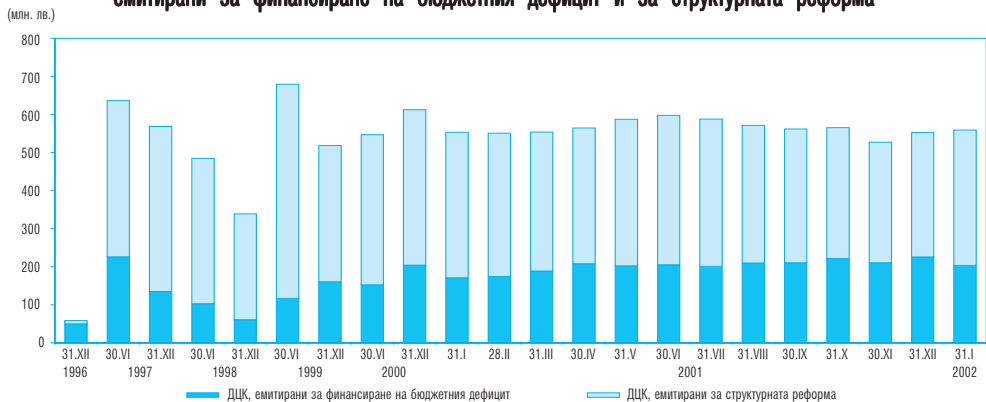
3. Сделките с ДЦК, номинирани в чуждестранна валута, са в левова равностойност по обявения от БНБ курс за съответната валута в деня на сделката.

Доходност по репосделки с ДЦК и лихвен процент по междубанковите депозити на месечна база (януари)

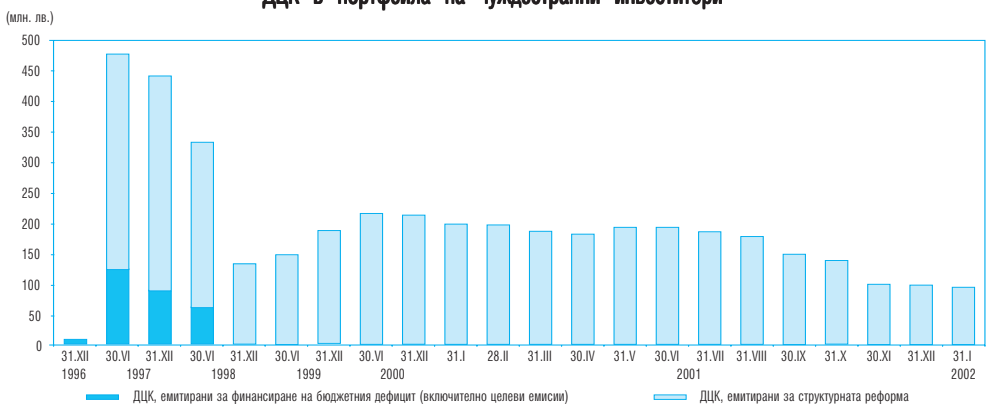


Вторичен пазар на ДЦК

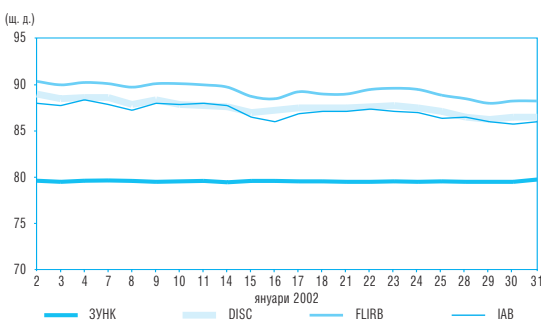
Инвестиции на небанкови финансови институции, фирми и граждани в ДЦК, емитирани за финансиране на бюджетния дефицит и за структурната реформа



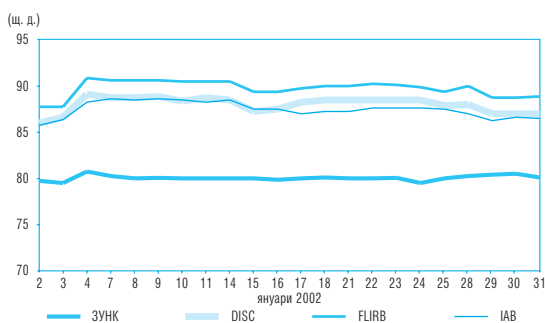
ДЦК в портфейла на чуждестранни инвеститори



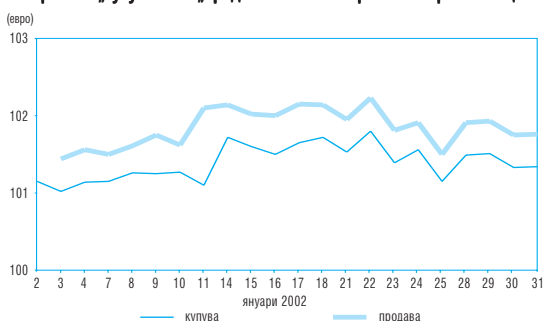
Котировки „купува“ на българските брейдиоблигации и на деноминираните в щатски долари ДЦК, емитирани по ЗУНК



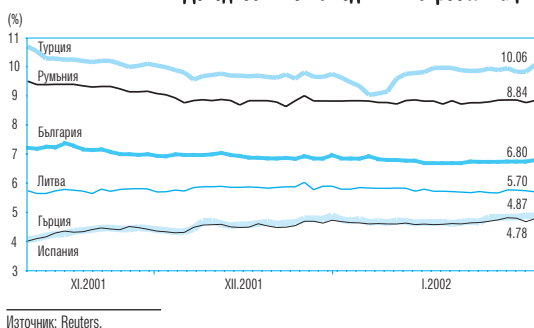
Котировки „продава“ на българските брейдиоблигации и на деноминираните в щатски долари ДЦК, емитирани по ЗУНК



Котировки „купува“ и „продава“ на българските еврооблигации



Доходност по 5-годишни еврооблигации



Първични дилъри на ДЦК

СПИСЪК

на финансовите институции, утвърдени от министъра на финансите и управителя на БНБ
за първични дилъри на ДЦК за периода 1 януари – 30 юни 2002 г.

Банка	страница на Reuters за котировки на ДЦК	WEB страница
1. БАНКА ДСК АД	SSBG 01-03	www.dskbank.bg
2. БАНКА ХЕБРОС АД – ПЛОВДИВ	AGBG 01-03	www.hebros.bg
3. БНП ПАРИБА (БЪЛГАРИЯ) АД	BSBD 01-03	www.iccs.bas.bg/instfr/bnp/bnp.html
4. БУЛБАНК АД	BGTB 01-03	www.bulbank.bg
5. БЪЛГАРСКА ПОЩЕНСКА БАНКА АД	BPBB 01-03	www.postbank.bg
6. ЕВРОБАНК АД	EBSF 01-03	www.eurobank.bg
7. ИНГБАНК Н. В. – КЛОН СОФИЯ	INBS 01-03	www.ing.bg
8. ОБЕДИНЕНА БЪЛГАРСКА БАНКА	UBBB 01-03	www.ubb.bg
9. ОБЩИНСКА БАНКА АД	SMBK 01-03	---
10. ПЪРВА ИНВЕСТИЦИОННА БАНКА АД	BFIB 01-03	www.fibank.bg
11. РАЙФАЙЗЕНБАНК (БЪЛГАРИЯ) АД	RBBS 01-03	www.raiffeisen.bg
12. РОСЕКСИМБАНК АД	REBS 01	www.roseximbank.bg
13. СЖ ЕКСПРЕСБАНК АД – ВАРНА	EBVB 01	www.sgexpressbank.bg
14. СИТИБАНК Н. А. – КЛОН СОФИЯ	CSOF	---
15. СТОПАНСКА И ИНВЕСТИЦИОННА БАНКА АД	RIBB 01-03	www.eibank.bg
16. ТБ БИОХИМ АД	CBBB 01-03	www.biochim.com
17. ТБ БЪЛГАРИЯ ИНВЕСТ АД	BGIN 01-03	www.allianz.bg
18. ТБ НЕФТИНВЕСТБАНК АД	OBGG 01-03	www.nib.bg
19. ТБ ЮНИОНБАНК АД	UNBS 01-03	www.unionbank.bg
20. ЦЕНТРАЛНА КООПЕРАТИВНА БАНКА АД	SCCB 01-03	www.ccbank.bg
21. БУЛБРОКЪРС АД	BULB 01-03	www.bulbrokers.com
22. ДЗИ ИНВЕСТ АД	SIIB 01	www.dzi.bg
23. ЕВРО-ФИНАНС АД	EUFI 01-03	www.euro-fin.com
24. ЕЛАНА АД	ELAN 01-03	www.elana.net

НЕПЪРВИЧНИ ДИЛЪРИ НА ДЦК, НА КОИТО БНБ ВОДИ РЕГИСТРИ ПО РЕДА НА § 6 ОТ ДОПЪЛНИТЕЛНИТЕ РАЗПОРЕДБИ НА НАРЕДБА № 5 НА МФ И БНБ

НАСЪРЧИТЕЛНА БАНКА		www.nasbank.bg
ОБОБЩЕНИ СТРАНИЦИ ЗА КОТИРОВКИ	BGTSY= BGZYNK= BGTSYM=	
Страници на БНБ с информация за междубанковия пазар на ДЦК	BGBNB 5 BGBNB 6 BGBNB 9	
Страници на БНБ с информация за среднопретеглени цени на търгувани емисии ДЦК	BGBNB 10 BGBNB 11 BGBNB 12 BGBNB 13	

© Българска народна банка, 2002
Управление „Фискални услуги“

1000 София, пл. „Княз. Ал. Батенберг“ № 1
Телефон: 9145 -1486; Факс: 980 2425, 980 6493
Предпечатна подготовка: „Печатни издания на БНБ“

Печат и книговезко изпълнение: Полиграфична база на БНБ

Материалите са получени за
редакционна обработка на 8 февруари 2002 г.
Информацията от бюлетина може да се ползва
единствено с изричното позоваване на източника.

Първичен пазар на ДЦК

ДЪРЖАВНИ ЦЕННИ КНИЖА, РЕАЛИЗИРАНИ ЧРЕЗ АУКЦИОНИ, В ОБРАЩЕНИЕ КЪМ 31 ЯНУАРИ 2002 г.

СЪКРОВИЩНИ БОНОВЕ

Номер на емисията	Дата на емисията (плащане)	Падеж на емисията	Брой дни	Номинална стойност (лв.)			Фактически преведена сума (лв.)	Отстъпка от номинала (лв.)	Цена на 100 лв. номинал (лв.)				Средна доходност до падежа (%)		Средна годишна доходност (%)		Средна ефективна годишна доходност (%)		ОЛП към датата на емисията (плащане) (%)
				на предложеното от МФ количество	на постъпилите поръчки	на одобрените поръчки			Средна цена на постъпилите поръчки	Минимална цена на одобрените поръчки	Максимална цена на одобрените поръчки	Средна цена на одобрените поръчки	постъпили поръчки	одобрили поръчки	постъпили поръчки	одобрили поръчки	постъпили поръчки	одобрили поръчки	
BG 30 123 01001	07.11.2001	07.02.2002	92	10 000 000.00	15 810 050.00	10 000 000.00	9 882 929.51	117 070.49	98.81	98.81	98.87	98.83	1.20	1.18	4.71	4.63	4.80	4.71	4.63
BG 30 125 01006	21.11.2001	21.02.2002	92	10 000 000.00	10 745 000.00	10 000 000.00	9 879 053.50	120 946.50	98.79	98.70	98.86	98.79	1.22	1.22	4.79	4.79	4.88	4.88	4.79
BG 30 126 01004	05.12.2001	05.03.2002	90	10 000 000.00	17 650 000.00	10 000 000.00	9 885 400.02	114 599.98	98.82	98.83	98.96	98.85	1.19	1.16	4.78	4.65	4.86	4.74	4.65
BG 30 127 01002	19.12.2001	19.03.2002	90	10 000 000.00	16 525 000.00	10 000 000.00	9 885 023.99	114 976.01	98.80	98.78	98.88	98.85	1.21	1.16	4.86	4.65	4.95	4.74	4.65
BG 30 100 02007	02.01.2002	02.04.2002	90	12 000 000.00	11 530 000.00	11 530 000.00	11 393 557.00	136 443.00	98.82	98.70	98.88	98.82	1.19	1.19	4.78	4.78	4.86	4.86	4.78
Общо тримесечни емисии					72 260 050.00	51 530 000.00	50 925 964.02	604 035.98											
BG 30 103 01003	14.02.2001	14.02.2002	365	20 000 000.00	61 610 000.00	20 000 000.00	19 058 578.00	941 422.00	95.16	95.23	95.38	95.29	5.09	4.94	5.02	4.88	5.01	4.87	3.96
BG 30 110 01008	09.05.2001	09.05.2002	365	20 000 000.00	52 400 000.00	20 000 000.00	19 055 615.00	944 385.00	95.13	95.19	95.40	95.28	5.12	4.95	5.05	4.89	5.05	4.88	4.39
BG 30 117 01003	08.08.2001	08.08.2002	365	20 000 000.00	39 000 000.00	20 000 000.00	19 027 610.00	972 390.00	94.94	94.97	95.32	95.14	5.33	5.11	5.26	5.04	5.25	5.04	4.59
BG 30 124 01009	14.11.2001	14.11.2002	365	20 000 000.00	30 300 000.00	20 000 000.00	19 013 870.00	986 130.00	94.92	94.85	95.21	95.07	5.35	5.19	5.28	5.11	5.28	5.11	4.63
Общо едногодишни емисии					183 310 000.00	80 000 000.00	76 155 673.00	3 844 327.00											
Общо краткосрочни ДЦК					255 570 050.00	131 530 000.00	127 081 637.02	4 448 362.98											

Забележка: Доходността по ДЦК се изчислява съгласно прилаганата от МФ методика и възприетите от 1.1.2001 г. лихвени конвенции: АСТ/360 – за съкровищните бонове, и АСТ/АСТ – за съкровищните облигации.

(продължава)

Първичен пазар на ДЦК

СЪКРОВИЩНИ ОБЛИГАЦИИ

(продължение)

Номер на емисията	Дата на емисията (пощане)	Падеж на емисията	Брой дни	Номинална стойност (лв.)			Фактически преведена сума (лв.)	Отстъпка от номинала (лв.)	Надбавка над номинала (лв.)	Цена на 100 лв. номинал (лв.)				Годишна лихва (%)	Средна годишна доходност (%)		ОЛП към датата на емисията (пощане) (%)
				на предложеното от МФ количество	на постъпилите поръчки	на одобрените поръчки				Средна цена на постъпилите поръчки	Минимална цена на одобрените поръчки	Максимална цена на одобрените поръчки	Средна цена на одобрените поръчки		постъпили поръчки	одобрили поръчки	
BG 20 302 00112	16.02.2000	13.02.2002	728	28 000 000.00	84 094 000.00	28 000 000.00	28 095 379.99	0.00	95 379.99	99.50	100.20	101.10	100.34	7.0	7.27	6.81	3.23
BG 20 303 00110	15.03.2000	13.03.2002	728	28 000 000.00	61 368 000.00	28 000 000.00	28 026 769.01	13 580.00	40 349.01	99.17	99.73	100.73	100.10	7.0	7.46	6.95	3.48
*BG 20 304 00118																	
I отваряне	05.04.2000	03.04.2002	728	15 000 000.00	46 165 000.00	15 000 000.00	15 043 535.99	0.00	43 535.99	99.77	100.00	100.60	100.29	7.0	7.13	6.84	3.64
II отваряне	03.05.2000	03.04.2002		20 000 000.00	54 461 000.00	20 000 000.00	20 144 179.99	0.00	36 179.99	100.18	100.56	101.27	100.72	7.0	7.20	6.90	3.64
III отваряне	07.06.2000	03.04.2002		15 000 000.00	50 457 500.00	15 000 000.00	15 226 641.40	0.00	45 141.40	101.10	101.31	101.82	101.51	7.0	7.06	6.84	3.44
*BG 20 306 00113																	
I отваряне	05.07.2000	03.07.2002	728	15 000 000.00	38 290 000.00	15 000 000.00	15 044 729.00	0.00	44 729.00	99.97	100.11	100.77	100.30	7.0	7.02	6.84	3.93
II отваряне	02.08.2000	03.07.2002		20 000 000.00	53 730 000.00	20 000 000.00	20 240 331.01	0.00	132 331.01	100.81	100.89	101.73	101.20	7.0	6.85	9.36	3.93
III отваряне	07.09.2000	03.07.2002		15 000 000.00	43 735 000.00	15 000 000.00	15 292 945.00	0.00	108 445.00	101.61	101.80	102.30	101.95	7.0	6.79	6.61	4.01
*BG 20 308 00119																	
I отваряне	04.10.2000	02.10.2002	728	15 000 000.00	53 250 000.00	15 000 000.00	15 185 745.00	0.00	185 745.00	100.80	101.04	101.62	101.24	7.0	6.57	6.33	3.97
II отваряне	01.11.2000	02.10.2002		20 000 000.00	42 640 000.00	20 000 000.00	20 374 921.00	0.00	266 921.00	101.32	101.38	102.41	101.87	7.0	6.58	6.28	4.46
III отваряне	06.12.2000	02.10.2002		15 000 000.00	30 622 500.00	15 000 000.00	15 378 844.24	0.00	197 344.24	102.11	102.21	102.73	102.53	7.0	6.51	6.29	4.67
*BG 20 300 01114																	
I отваряне	10.01.2001	10.01.2003	730	25 000 000.00	57 800 000.00	25 000 000.00	25 214 460.01	0.00	214 460.01	100.56	100.71	101.17	100.86	6.5	6.20	6.04	4.53
II отваряне	14.03.2001	10.01.2003		25 000 000.00	64 165 000.00	25 000 000.00	25 589 480.50	0.00	309 480.50	102.15	102.23	102.65	102.36	6.5	5.95	5.83	4.15
*BG 20 302 01110																	
I отваряне	11.04.2001	11.04.2003	730	25 000 000.00	54 800 000.00	25 000 000.00	25 471 125.01	0.00	471 125.01	101.54	101.51	102.63	101.88	6.5	5.67	5.49	4.24
II отваряне	13.06.2001	11.04.2003		25 000 000.00	40 765 000.00	25 000 000.00	25 697 349.98	0.00	417 350.00	102.53	102.48	103.35	102.79	6.5	5.74	5.61	4.47
*BG 20 304 01116																	
I отваряне	11.07.2001	11.07.2003	730	25 000 000.00	54 800 000.00	25 000 000.00	25 213 590.02	0.00	213 590.02	100.64	100.66	101.31	100.85	6.0	5.66	5.55	4.47
II отваряне	12.09.2001	11.07.2003		25 000 000.00	32 363 000.00	25 000 000.00	25 405 931.60	0.00	145 931.60	101.51	101.37	101.94	101.62	6.0	5.75	5.69	4.68
*BG 20 306 01111																	
I отваряне	10.10.2001	10.10.2003	730	25 000 000.00	38 600 000.00	25 000 000.00	25 153 880.00	0.00	153 880.00	100.51	100.47	100.85	100.62	6.0	5.73	5.67	4.63
II отваряне	12.12.2001	10.10.2003		25 000 000.00	39 300 000.00	25 000 000.00	25 433 680.00	0.00	173 680.00	101.51	101.46	102.13	101.73	6.0	5.75	5.63	4.65
общо 2-годишни					941 406 000.00	406 000 000.00	411 233 518.75	13 580.00	3 295 598.77								

* Емисия от отворен тип.

Забележки: 1. Доходността по ДЦК се изчислява съгласно прилаганата от МФ методика и възприетите от 1.1.2001 г. лихвени конвенции: АСТ/360 – за съкровищните бонове, и АСТ/АСТ – за съкровищните облигации.
2. В колона „Цена на 100 лв. номинал (лв.)“ за емисиите от отворен тип се включва натрупаната лихва към датата на плащането.

(продължава)

Първичен пазар на ДЦК

СЪКРОВИЩНИ ОБЛИГАЦИИ

(продължение)

Номер на емисията	Дата на емисията (плащане)	Падеж на емисията	Брой дни	Номинална стойност (лв.)			Фактически преведена сума (лв.)	Отстъпка от номинала (лв.)	Надбавка над номинала (лв.)	Цена на 100 лв. номинал (лв.)				Годишна лихва (%)	Средна годишна доходност (%)		ОЛП към датата на емисията (плащане) (%)
				на предложеното от МФ количество	на постъпилите поръчки	на одобрените поръчки				Средна цена на постъпилите поръчки	Минимална цена на одобрените поръчки	Максимална цена на одобрените поръчки	Средна цена на одобрените поръчки		постъпили поръчки	одобрили поръчки	
*BG 20 301 00114																	
I отваряне	09.02.2000	05.02.2003	1 092	5 000 000.00	34 765 000.00	5 000 000.00	5 059 829.98	0.00	59 829.98	98.78	100.70	101.64	101.20	9.0	9.48	8.54	3.40
II отваряне	18.02.2000	05.02.2003		15 000 000.00	59 465 000.00	15 000 000.00	15 220 152.00	0.00	187 152.00	100.15	100.91	102.63	101.47	9.0	9.03	8.52	3.23
III отваряне	25.02.2000	05.02.2003		15 000 000.00	48 516 600.00	15 000 000.00	15 139 200.00	0.00	80 700.00	99.98	100.64	101.82	100.93	9.0	9.16	8.79	3.11
IV отваряне	06.03.2000	05.02.2003		15 000 000.00	49 498 000.00	15 000 000.00	15 181 225.01	0.00	85 225.01	100.36	100.64	102.02	101.21	9.0	9.11	8.78	3.03
*BG 20 305 00115																	
I отваряне	19.04.2000	16.04.2003	1 092	10 000 000.00	44 350 000.00	10 000 000.00	9 967 649.99	44 350.01	12 000.00	98.58	99.22	100.40	99.68	8.0	8.55	8.12	3.60
II отваряне	17.05.2000	16.04.2003		10 000 000.00	42 182 800.00	10 000 000.00	10 088 398.09	64.40	27 462.49	100.20	100.53	101.20	100.88	8.0	8.16	7.90	3.48
III отваряне	21.06.2000	16.04.2003		10 000 000.00	33 780 050.00	10 000 000.00	10 125 875.01	25 874.99	13 750.00	99.53	100.13	101.77	101.26	8.0	8.72	8.05	4.17
*BG 20 307 00111																	
I отваряне	19.07.2000	16.07.2003	1 092	10 000 000.00	37 920 000.00	10 000 000.00	10 066 882.01	0.00	66 882.01	100.01	100.18	101.59	100.67	8.0	8.00	7.74	3.44
II отваряне	16.08.2000	16.07.2003		10 000 000.00	52 900 000.00	10 000 000.00	10 204 065.99	0.00	143 065.99	101.41	101.73	103.02	102.04	8.0	7.70	7.46	3.48
III отваряне	20.09.2000	16.07.2003		10 000 000.00	40 630 000.00	10 000 000.00	10 357 193.50	0.00	219 193.50	102.71	103.24	103.80	103.57	8.0	7.50	7.17	3.93
*BG 20 310 00115																	
I отваряне	18.10.2000	15.10.2003	1 092	10 000 000.00	42 068 000.00	10 000 000.00	10 144 390.51	0.00	144 390.51	100.71	101.20	101.92	101.44	7.5	7.23	6.96	4.13
II отваряне	15.11.2000	15.10.2003		10 000 000.00	35 393 000.00	10 000 000.00	10 201 631.40	0.00	143 631.40	101.39	101.80	102.52	102.02	7.5	7.19	6.96	4.50
III отваряне	20.12.2000	15.10.2003		10 000 000.00	32 922 000.00	10 000 000.00	10 298 642.49	0.00	169 642.49	102.52	102.82	103.13	102.99	7.5	7.04	6.86	4.54
общо 3-годишни					554 390 450.00	140 000 000.00	142 055 135.98	70 289.40	1 352 925.38								

* Емисия от отворен тип.

Забележки: 1. Доходността по ДЦК се изчислява съгласно прилаганата от МФ методика и възприетите от 1.1.2001 г. лихвени конвенции: АСТ/360 – за съкровищните бонове, и АСТ/АСТ – за съкровищните облигации.

2. В колона „Цена на 100 лв. номинал (лв.)“ за емисиите от отворен тип се включва натрупаната лихва към датата на плащането.

3. Годишната доходност за емисиите с плаващ лихвен процент е изчислена на база ОЛП, действащ към датата на емисията.

(продължава)

Първичен пазар на ДЦК

СЪКРОВИЩНИ ОБЛИГАЦИИ

(продължение)

Номер на емисията	Дата на емисията (плащане)	Падеж на емисията	Брой дни	Номинална стойност (лв.)			Фактически преведена сума (лв.)	Отстъпка от номинала (лв.)	Надбавка над номинала (лв.)	Цена на 100 лв. номинал (лв.)				Годишна лихва (%)	Средна годишна доходност (%)		ОЛП към датата на емисията (плащане) (%)
				на предложеното от МФ количество	на постъпилите поръчки	на одобрените поръчки				Средна цена на постъпилите поръчки	Минимална цена на одобрените поръчки	Максимална цена на одобрените поръчки	Средна цена на одобрените поръчки		постъпили поръчки	одобрили поръчки	
BG 20 347 97121	16.05.1997	10.05.2002	1 820	20 000 000.00	20 000 000.00	20 000 000.00	20 000 000.00	0.00	0.00	100.00	100.00	100.00	100.00	ОЛП+4	55.42	55.42	51.48
BG 20 307 98115	30.04.1998	24.04.2003	1 820	1 000 000.00	3 605 000.00	1 000 000.00	871 425.00	128 575.00	0.00	78.12	83.50	95.00	87.14	8.0	14.28	11.46	5.41
BG 20 309 98111	28.05.1998	22.05.2003	1 820	2 000 000.00	3 440 000.00	2 000 000.00	1 695 510.00	304 490.00	0.00	81.19	83.00	87.45	84.78	8.0	13.28	12.16	5.12
BG 20 311 98117	02.07.1998	26.06.2003	1 820	2 000 000.00	2 070 000.00	2 000 000.00	1 523 998.00	476 002.00	0.00	75.98	70.00	81.00	76.20	7.0	13.83	13.75	5.20
BG 20 306 99115	31.03.1999	24.03.2004	1 820	2 000 000.00	2 795 000.00	2 000 000.00	1 727 077.00	272 923.00	0.00	83.68	79.39	99.10	86.35	9.0	13.62	12.79	4.79
BG 20 309 99119	29.04.1999	22.04.2004	1 820	3 000 000.00	1 190 000.00	1 190 000.00	932 640.00	257 360.00	0.00	78.37	69.00	89.00	78.37	9.0	15.37	15.37	4.63
*BG 20 309 00117																	
I отваряне	11.10.2000	05.10.2005	1 820	10 000 000.00	46 780 000.00	10 000 000.00	9 878 386.00	121 614.00	0.00	93.48	97.66	102.21	98.78	9.0	10.72	9.31	4.01
II отваряне	08.11.2000	05.10.2005		15 000 000.00	35 511 105.00	15 000 000.00	15 047 502.52	56 169.18	171.70	99.57	99.94	102.66	100.32	9.0	9.28	9.09	4.46
III отваряне	13.12.2000	05.10.2005		15 000 000.00	31 074 000.00	15 000 000.00	15 212 418.50	32 481.50	12 400.00	100.92	100.88	102.69	101.42	9.0	9.16	9.03	4.58
*BG 20 301 01112																	
I отваряне	24.01.2001	24.01.2006	1 826	20 000 000.00	95 924 140.00	20 000 000.00	20 330 160.01	0.00	330 160.01	100.78	101.24	103.23	101.65	9.0	8.80	8.59	4.29
II отваряне	28.02.2001	24.01.2006		20 000 000.00	87 276 000.00	20 000 000.00	21 092 480.02	0.00	920 480.02	104.50	105.17	106.50	105.46	9.0	8.10	7.87	4.21
III отваряне	28.03.2001	24.01.2006		20 000 000.00	70 430 000.00	20 000 000.00	21 589 900.01	0.00	1 279 900.01	106.81	107.28	109.62	107.95	9.0	7.71	7.44	4.15
*BG 20 303 01118																	
I отваряне	25.04.2001	25.04.2006	1 826	20 000 000.00	55 846 000.00	20 000 000.00	20 722 374.50	0.00	722 374.50	102.16	102.55	104.37	103.61	8.0	7.47	7.13	4.36
II отваряне	23.05.2001	25.04.2006		20 000 000.00	60 050 000.00	20 000 000.00	21 018 209.99	0.00	896 209.99	104.54	104.83	105.91	105.09	8.0	7.05	6.92	4.47
III отваряне	27.06.2001	25.04.2006		20 000 000.00	49 500 000.00	20 000 000.00	21 204 695.00	0.00	932 695.00	105.60	105.77	106.51	106.02	8.0	6.98	6.88	4.47
*BG 20 305 01113																	
I отваряне	25.07.2001	25.07.2006	1 826	20 000 000.00	51 650 000.00	20 000 000.00	20 158 465.00	0.00	158 465.00	100.24	100.38	102.20	100.79	7.0	6.94	6.81	4.55
II отваряне	22.08.2001	25.07.2006		20 000 000.00	41 950 000.00	20 000 000.00	20 128 330.00	22 883.33	43 213.33	99.42	99.78	101.36	100.64	7.0	7.27	6.98	4.75
III отваряне	26.09.2001	25.07.2006		20 000 000.00	46 470 000.00	20 000 000.00	20 321 980.00	370.00	80 350.00	100.98	101.08	102.83	101.61	7.0	7.06	6.90	4.76
*BG 20 307 01119																	
I отваряне	24.10.2001	24.10.2006	1 826	20 000 000.00	43 400 000.00	20 000 000.00	20 043 640.00	0.00	43 640.00	99.74	99.86	100.88	100.22	7.0	7.06	6.95	4.63
II отваряне	28.11.2001	24.10.2006		20 000 000.00	55 400 000.00	20 000 000.00	20 206 230.00	340.00	72 570.00	100.19	100.58	101.57	101.03	7.0	7.12	6.91	4.79
III отваряне	27.12.2001	24.10.2006		20 000 000.00	28 750 000.00	20 000 000.00	20 285 450.00	19 520.00	58 970.00	100.97	100.63	102.85	101.43	7.0	7.06	6.95	4.65
**BG 20 300 02112																	
I отваряне	09.01.2002	09.01.2007	1 826	25 000 000.00	62 850 000.00	25 000 000.00	25 176 905.01	0.00	176 905.01	100.13	100.40	101.89	100.71	7.0	6.97	6.83	4.78
общо 5-годишни					895 961 245.00	333 190 000.00	339 167 776.56	1 692 728.01	5 728 504.57								

* Емисия от отворен тип.

** Емисия от отворен тип, чийто общ обем не е реализиран изцяло.

Забележки: 1. Доходността по ДЦК се изчислява съгласно прилаганата от МФ методика и възприетите от 1.1.2001 г. лихвени конвенции: АСТ/360 – за съкровищните бонове, и АСТ/АСТ – за съкровищните облигации.

2. В колона „Цена на 100 лв. номинал (лв.)“ за емисиите от отворен тип се включва натрупаната лихва към датата на плащането.

3. Годишната доходност за емисиите с плаващ лихвен процент е изчислена на база ОЛП, действащ към датата на емисията.

(продължава)

Първичен пазар на ДЦК

СЪКРОВИЩНИ ОБЛИГАЦИИ

(продължение)

Номер на емисията	Дата на емисията (плащане)	Падеж на емисията	Брой дни	Номинална стойност (лв.)			Фактически преведена сума (лв.)	Отстъпка от номинала (лв.)	Надбавка над номинала (лв.)	Цена на 100 лв. номинал (лв.)				Годишна лихва (%)	Средна годишна доходност (%)		ОЛП към датата на емисията (плащане) (%)
				на предложеното от МФ количество	на постъпилите поръчки	на одобрените поръчки				Средна цена на постъпилите поръчки	Минимална цена на одобрените поръчки	Максимална цена на одобрените поръчки	Средна цена на одобрените поръчки		постъпили поръчки	одобрили поръчки	
*BG 20 400 01211																	
I отваряне	31.10.2001	31.10.2008	2 557	30 000 000.00	53 672 000.00	18 930 000.00	18 068 039.00	861 961.00	0.00	93.07	94.70	100.00	95.45	7.5	8.85	8.37	4.63
II отваряне	05.12.2001	31.10.2008		11 070 000.00	54 615 000.00	11 070 000.00	10 949 294.00	200 410.00	0.00	97.46	98.52	100.23	98.91	7.5	8.12	7.84	4.79
*BG 20 400 02219																	
I отваряне	16.01.2002	16.01.2009	2 557	30 000 000.00	106 295 000.00	30 000 000.00	30 139 814.98	0.00	139 814.98	99.56	100.20	102.01	100.47	7.5	7.58	7.41	4.78
II отваряне	23.01.2002	16.01.2009		30 000 000.00	99 331 000.00	50 000 000.00	50 798 218.49	0.00	728 218.49	101.12	101.41	102.86	101.60	7.5	7.32	7.23	4.78
общо 7-годишни					313 913 000.00	110 000 000.00	109 955 366.47	1 062 371.00	868 033.47								
Общо дългосрочни ДЦК					2 705 670 695.00	989 190 000.00	1 002 411 797.76	2 838 968.41	11 245 062.19								
Общо ДЦК					2 961 240 745.00	1 120 720 000.00	1 129 493 434.78	7 287 331.39	11 245 062.19								

* Емисия от отворен тип.

Забележки: 1. Доходността по ДЦК се изчислява съгласно прилаганата от МФ методика и възприетите от 1.1.2001 г. лихвени конвенции: АСТ/360 – за съкровищните бонове, и АСТ/АСТ – за съкровищните облигации.

2. В колона „Цена на 100 лв. номинал (лв.)“ за емисиите от отворен тип се включва натрупаната лихва към датата на плащането.

Вторичен пазар на ДЦК

Обем на сключените сделки с ДЦК на вторичния пазар и сделки с ценни книжа на Българската фондова борса и извънборсовия пазар

(лв.)

Дата януари	Сделки между първични дилъри		Сделки между първични дилъри и техни клиенти				Приватизационни сделки	Общо сделки с ДЦК	Сделки с ценни книжа		
	Репосделки	Окончателни сделки	чл. 14	чл. 15	чл. 20	чл. 21			БФБ	Извънборсов пазар	Общо
1	20 331 556	7 707 358	1 939 623	14 548 074	-	-	-	44 526 610	615	-	615
2	4 000 000	2 057 099	1 200 862	30 931 201	7 141 233	-	-	45 330 395	-	1 241	1 241
3	6 155 070	8 040 819	2 500 000	14 197 798	7 475 680	2 500 000	-	40 869 367	-	131	131
4	4 585 000	8 240 775	3 188 800	20 796 427	1 485 331	-	-	38 296 333	16 637	65	16 702
5	4 000 000	8 445 344	10 982 532	5 750 902	-	-	-	29 178 777	66 117	328	66 445
8	4 000 000	4 095 132	16 328 800	9 235 881	614 036	-	-	34 273 850	396 647	-	396 647
9	4 000 000	4 050 888	2 045 000	1 881 730	-	-	-	11 977 618	1 178 326	497	1 178 823
10	6 346 300	12 187 089	7 384 140	7 828 191	-	-	-	33 745 720	25 370	196	25 565
11	5 000 000	4 287 989	3 888 800	6 906 935	-	-	82 551	20 166 275	27 127	196	27 322
12	5 940 000	4 071 840	2 000 000	4 935 473	22 396	-	-	16 969 709	47 340	32 196	79 536
15	3 657 642	21 258 811	14 993 896	11 960 569	288 675	-	-	52 159 592	116 288	946	117 234
16	1 000 000	2 500 000	7 163 060	3 577 214	532 939	-	-	14 773 213	23 178	131	23 309
17	700 000	4 500 000	16 208 800	2 109 800	92 450	-	-	23 611 050	301 222	326	301 548
18	2 000 000	1 900 000	8 073 800	3 655 417	-	-	-	15 629 217	113 204	-	113 204
19	2 000 000	1 553 120	2 214 532	6 854 234	-	-	-	12 621 886	125 397	-	125 397
22	-	20 863 745	19 042 055	9 719 357	38 799	-	-	49 663 956	900 499	-	900 499
23	1 000 000	2 200 000	2 501 280	-	1 416 193	-	-	7 117 473	14 220 936	354	14 221 289
24	3 000 000	2 293 791	11 387 000	3 044 696	-	-	-	19 725 487	31 601 678	4 116	31 605 794
25	-	5 728 840	6 950 000	4 000 993	-	-	-	16 679 833	114 753	531	115 285
26	-	-	1 534 549	6 905 680	-	-	-	8 440 229	62 716	261	62 977
27	-	5 156 973	8 948 404	15 178 050	-	-	-	29 283 426	707 457	188	707 645
28	16 000 000	4 120 543	7 344 306	25 065 804	-	-	-	52 530 652	852 988	197	853 184
ОБЩО	93 715 568	135 260 155	157 820 239	209 084 425	19 107 732	2 500 000	82 551	617 570 669	50 898 493	41 898	50 940 391

Среден обем сделки с ДЦК *

25 732 111.22

* Обемът е изчислен на база 24 действащи първични дилъри.

- Забележки:**
1. Включена е сумата на одобрените състезателни и несъстезателни поръчки за сметка на фирми и граждани в размер на 10 000 000 лв.
 2. Включена е сумата на одобрените поръчки за участие в аукционите на ДЦК за сметка на непървични дилъри в размер на 3 042 982 лв.
 3. Обемът на репосделките включва обратните репосделки и репосделките, сключени през текущия ден.
 4. Приватизационни сделки са сделките за прехвърляне на ДЦК по сметка на МФ във връзка с използването им като платежно средство в приватизацията.
 5. Сделките с ДЦК, деноминирани в щатски долари, са в левова равностойност по обявения от БНБ курс на съответната валута в деня на сделката.
 6. Информацията за обема на сделките на БФБ и извънборсовия пазар е по пазарна стойност и е представена от управление „Банково“.

Информация

относно обявяване на подписка за замяна на държавни дългосрочни облигации от емисия № BG 20 097 94 22 8 (емитирани на основание чл. 5 от Закона за уреждане на необслужваните кредити, договорени до 31.XII.1990 г.), деноминирани в щатски долари, с емисия държавни дългосрочни облигации, деноминирани в евро

1. Начало на подписката	5.II.2002 г.
2. Краен срок на подписката	25.II.2002 г. – 17.00 ч
3. Дата на замяна	1.III.2002 г.
4. Минимално количество за участник	10 000 щ. д. номинал
5. Кратност на номинала	кратен на 1000 щ. д.
6. Замяната се извършва по регистъра, воден от БНБ, без разплащателни операции.	
7. Конверсионен курс	Осреднената стойност на обявените от БНБ курсове щатски долар/лев/евро за периода от началото до края на подписката
8. Закръгляване на разлики при замяната	Разликите се закръгляват до 1 евро в посока нагоре. БНБ служебно удържа в деня на замяната левовата равностойност на разликата при закръгляването от разплащателната сметка на първичния дилър, подал съответните поръчки.
9. Разплащания по натрупани лихви	Министерството на финансите се задължава на 1.III.2002 г. да изплати на първичните дилъри на ДЦК размера на натрупаната лихва за замененото количество ДЦК от емисия BG 20 097 94 228, считано от датата на последното лихвено плащане (1.I.2002 г.) до датата на замяната (до 28.II.2002 г. включително), която е в размер на 0.466608 щ. д. на 100 щ. д. номинал. Изплащането се извършва до 9.30 ч в деня на замяната. Първичните дилъри на ДЦК се задължават на 1.III.2002 г. да заплатят на Министерството на финансите натрупаната лихва за придобитото количество ДЦК от емисия BG 20 400 99 223, считано от датата на последното лихвено плащане (1.I.2002 г.) до датата на замяната (до 28.II.2002 г. включително), която е в размер на 0.626497 евро на 100 евро номинал. Първичните дилъри осигуряват необходимите средства за заплащане на натрупаните лихви по разплащателните си сметки в БНБ до 11.00 ч в деня на замяната. В деня на замяната БНБ служебно заверява/задължава сметката на МФ и разплащателните сметки на първичните дилъри в БНБ за извършване на разплащанията между тях по натрупаните лихви.
10. Условия на емисия ДЦК в евро	Периодично обявяване на подписка за замяна. Номиналът на емисията ще се увеличава периодично с размера на записаните ДЦК от всяка проведена нова подписка.
а) Номер на емисията	BG 20 400 99 22 3
б) Вид валута	евро
в) Купюрност	1 евро
г) Форма	Безналични, свободно прехвърляеми
д) Дата на емисия	1.VII.1999 г.
е) Дата на падеж	1.I.2019 г.
ж) Погасителни вноски	20 равни годишни погасителни вноски за времето до падежа, изплащани на 1 януари всяка година
з) Лихва	Лихва, изплащана два пъти годишно
и) Дати на лихвени плащания	1 юли и 1 януари

Информация

к) Размер на лихвата	6-месечен EURIBOR, действащ за предходния лихвен период, като размерът на лихвения купон се обявява от министъра на финансите до три дена след началото на всеки лихвен период
л) Лихвена база	30 /360
м) Плащания на лихви и погашения	в левове по официалния валутен курс на лева към еврото, определен от БНБ за деня на плащане
н) Разплащания по сделки	в левове по официалния валутен курс на лева към еврото, определен от БНБ за деня на плащане
о) Приложимост на Наредба №5 на МФ и БНБ за условията и реда за емитиране, придобиване и изплащане на безналични държавни ценни книжа	
п) Емисия BG 20 400 99 22 3, деноминирана в евро, има статута на емисия BG 20 097 94 22 8 (емитирана на основание чл. 5 от Закона за уреждане на необслужваните кредити, договорени до 31.XII.1990 г.), деноминирана в щатски долари	
11. Участници в замяната	Могат да участват всички местни и чуждестранни лица, притежатели на ДЦК от емисия BG 20 097 94 228.

Допълнителни условия на подписката

- Участието в подписката се извършва чрез електронната поща „Ройтерсмейл“ на обявените от БНБ адреси, аналогично на изпращане на поръчките за участие в аукционите за продажба на ДЦК по реда на Наредба № 5 до срока на приключване на подписката. Поръчката се изпраща от първичните дилъри, включително и за участието в подписката на техни клиенти – непървични дилъри, физически и юридически лица, в т. ч. и за чуждестранни лица.
- Броят на поръчките, с който един първичен дилър може да участва в подписката, е неограничен.
- Всеки участник трябва да притежава държавните ценни книжа, с които участва в подписката, към началото на работния ден в деня на замяната (8.30 часа). Ценните книжа, заявени в подписката, не трябва да бъдат блокирани в полза на друго лице.
- Участниците в подписката декларират, че държавните ценни книжа не са блокирани и подадените поръчки са неотменяеми, както и че са съгласни БНБ служебно да задължи разплащателната им сметка с изчисления от МФ размер на натрупаната лихва за придобитото количество ДЦК от емисия BG 20 400 99 22 3 от датата на последното лихвено плащане до датата на замяната (до 28.II.2002 г. вкл.).
- Първичните дилъри приемат на съхранение от своите клиенти – физически и юридически лица – сертификата за собственост на ДЦК, които са заявени за замяна в подписката.
- БНБ извършва регистрирането на емисията, деноминирана в евро, и уведомява първичните дилъри за придобитите от тях и техни клиенти ДЦК след получаване на писмено потвърждение от Министерството на финансите. Резултатите се обявяват от БНБ до 16.00 ч на 28.II.2002 г. Регистрирането на ДЦК от емисията в евро се извършва на 1.III.2002 г.
- Въз основа на съобщение от БНБ първичните дилъри вписват във водените от тях регистри придобитите ДЦК в евро и уведомяват за това своите клиенти.
- Първичните дилъри издават на своите клиенти, записали ДЦК от емисията в евро, сертификат за собственост на ДЦК от тази емисия.
- Сертификатът за собственост на ДЦК, които са били заменени, се обезсилва от първичния дилър с щемпел „невалиден“.
- Всички вписвания върху сертификата се отразяват както върху оригиналния, така и върху неоригиналния екземпляр на сертификата, който се съхранява от първичния дилър.