



# Пазар на държавни ценни книжа

## Първичен пазар на ДЦК

### ЕМИСИИ ПРЕЗ МАЙ

Дата на аукциона	07.05.2002	13.05.2002
Видове ДЦК	Съкровищни облигации	Съкровищни облигации
Дата на плащане	5-годишни 08.05.2002	7 години и 3 месеца 15.05.2002

### АУКЦИОНИ ПРЕЗ АПРИЛ – СЪКРОВИЩНИ БОНОВЕ

Дата на емисия (плащане)	3-месечни 03.04.2002	3-месечни 30.04.2002
Дата на аукциона	03.07.2002	30.07.2002
Одобрено количество (хил. лв.)	12 000.00	12 000.00
Минимална цена на 100 лв. номинал	98.95	98.99
Средна цена на 100 лв. номинал	98.98	99.02
Средна годишна доходност (%)	4.08	3.92

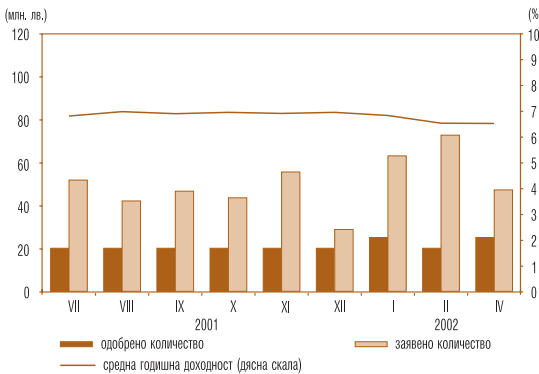
### АУКЦИОНИ ПРЕЗ АПРИЛ – СЪКРОВИЩНИ ОБЛИГАЦИИ

	5-годишни*	10-годишни*	10-годишни*
Лихвен купон (%)	7.00	7.50	7.50
Дата на емисия	09.01.2002	17.04.2002	17.04.2002
Падеж	09.01.2007	17.04.2012	17.04.2012
Дата на аукциона	08.04.2002	15.04.2002	22.04.2002
Дата на плащане	10.04.2002	17.04.2002	24.04.2002
Заявено количество за аукциона (хил. лв.)	47 080.00	72 080.00	59 589.60
Одобрено количество (хил. лв.)	25 000.00	15 000.00	25 000.00
Минимална цена на 100 лв. номинал**	101.72	96.54	95.94
Средна цена на 100 лв. номинал**	102.01	98.14	96.77
Натрупана лихва	1.75	-	0.14
Средна годишна доходност (%)	6.52	7.77	7.97

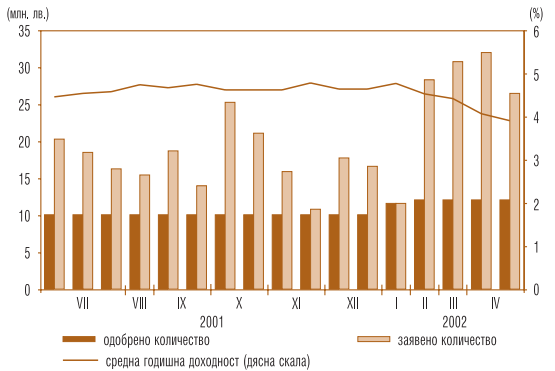
\* Емисия от отворен тип.

\*\* Минималната и средната цена на 100 лв. номинал за емисиите от отворен тип не включват натрупаната лихва към датата на плащането.

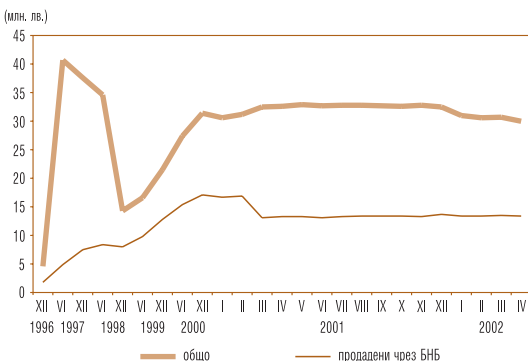
### Проведени аукциони за продажба на петгодишни съкровищни облигации



### Проведени аукциони за продажба на тримесечни съкровищни бонове



### Инвестиции в целеви емисии ДЦК, предназначени за продажба на физически лица



### Дълг по държавни ценни книжа, емитирани от правителството на вътрешния пазар\*

(номинална стойност в хил. лв.)

Структура на дълга	Дълг по ДЦК, емитирани за финансиране на бюджетния дефицит		Дълг по ДЦК, емитирани за структурната реформа	Размер на дълга
	общо	в т. ч. облигации с целево предназначение за физически лица		
1997	850 198	86 632	1 971 829	2 822 027
1998	784 959	15 338	1 512 287	2 297 246
1999	881 799	21 546	1 191 928	2 073 727
2000	961 132	31 411	811 162	1 772 294
2001	1 084 703	32 513	776 601	1 861 304
април 2002	1 206 221	30 031	724 089	1 930 310

\* Левовата равностойност на ДЦК, деноминирани във валута, е изчислена по определения от БНБ обменен курс, валиден за последния работен ден на съответния период.

# Вторичен пазар на ДЦК

Търгуеми държавни ценни книжа, емитирани от правителството на вътрешния пазар,  
в обращение към 30 април 2002 г.

Номер на емисията	Вид на валутата	Падеж на емисията	Общ обем на емисията	Лихвен процент	Предстоящо лихвено плащане	ДЦК, притежавани от чуждестранни инвеститори
BG 30 101 02005	левове	06.05.2002	12 000 000.00	-	-	-
BG 30 110 01008	левове	09.05.2002	20 000 000.00	-	-	-
BG 20 347 97121	левове	10.05.2002	20 000 000.00	ОЛП+4	10.05.2002	-
BG 20 200 95225	левове	21.05.2002	1 553 380.35	ОЛП	21.05.2002	-
BG 30 102 02003	левове	06.06.2002	12 000 000.00	-	-	-
BG 20 306 00113	левове	03.07.2002	50 000 000.00	7.00	03.07.2002	-
BG 30 104 02009	левове	03.07.2002	12 000 000.00	-	-	-
BG 30 105 02006	левове	30.07.2002	12 000 000.00	-	-	-
BG 30 117 01003	левове	08.08.2002	20 000 000.00	-	-	-
BG 20 308 00119	левове	02.10.2002	50 000 000.00	7.00	02.10.2002	-
BG 30 124 01009	левове	14.11.2002	20 000 000.00	-	-	-
BG 20 300 01114	левове	10.01.2003	50 000 000.00	6.50	10.07.2002	-
BG 20 301 00114	левове	05.02.2003	50 000 000.00	9.00	07.08.2002	-
BG 30 103 02001	левове	27.03.2003	20 000 000.00	-	-	-
BG 20 302 01110	левове	11.04.2003	50 000 000.00	6.50	11.10.2002	-
BG 20 305 00115	левове	16.04.2003	30 000 000.00	8.00	16.10.2002	100.00
BG 20 307 98115	левове	24.04.2003	1 000 000.00	8.00	24.10.2002	-
BG 20 309 98111	левове	22.05.2003	2 000 000.00	8.00	23.05.2002	-
BG 20 402 96225	левове	28.05.2003	1 714 285.00	ОЛП	29.05.2002	-
BG 20 403 96223	левове	01.06.2003	1 811 060.00	ОЛП	05.06.2002	-
BG 20 405 96228	левове	19.06.2003	226 591.00	ОЛП	20.06.2002	-
BG 20 311 98117	левове	26.06.2003	2 000 000.00	7.00	27.06.2002	-
BG 20 304 01116	левове	11.07.2003	50 000 000.00	6.00	11.07.2002	-
BG 20 307 00111	левове	16.07.2003	30 000 000.00	8.00	17.07.2002	-
BG 20 306 01111	левове	10.10.2003	50 000 000.00	6.00	10.10.2002	-
BG 20 310 00115	левове	15.10.2003	30 000 000.00	7.50	16.10.2002	-
BG 20 306 99115	левове	24.03.2004	2 000 000.00	9.00	25.09.2002	-
BG 20 309 99119	левове	22.04.2004	1 190 000.00	9.00	24.10.2002	-
BG 20 443 97227	левове	09.08.2004	12 677 909.00	ОЛП	12.08.2002	-
BG 20 473 97224	левове	13.10.2004	1 398 314.00	ОЛП	16.10.2002	-
BG 20 475 97229	левове	13.10.2004	4 555 872.00	ОЛП	16.10.2002	-
BG 20 476 97227	левове	27.10.2004	6 209 865.00	ОЛП	01.05.2002	-
BG 20 301 02110 <sup>1</sup>	левове	13.03.2005	25 000 000.00	6.50	13.09.2002	-
BG 20 309 00117	левове	05.10.2005	40 000 000.00	9.00	09.10.2002	-
BG 20 301 01112	левове	24.01.2006	60 000 000.00	9.00	24.07.2002	-
BG 20 303 01118	левове	25.04.2006	60 000 000.00	8.00	25.10.2002	-
BG 20 305 01113	левове	25.07.2006	60 000 000.00	7.00	25.07.2002	-
BG 20 307 01119	левове	24.10.2006	60 000 000.00	7.00	24.10.2002	-
BG 20 300 02112 <sup>2</sup>	левове	09.01.2007	70 000 000.00	7.00	09.07.2002	-
BG 20 400 01211	левове	31.10.2008	30 000 000.00	7.50	31.10.2002	-
BG 20 400 02219	левове	16.01.2009	80 000 000.00	7.50	16.07.2002	-
BG 20 401 02217 <sup>1</sup>	левове	20.05.2009	55 000 000.00	7.00	20.05.2002	-
BG 20 001 92224	левове	01.01.2011	2 476 560.01	ОЛП+1	01.07.2002	-
BG 20 402 02215 <sup>1</sup>	левове	17.04.2012	40 000 000.00	7.50	17.10.2002	-
BG 20 099 93226	левове	01.07.2017	2 034 932.31	ОЛП	01.07.2002	-
BG 20 098 93228	левове	01.10.2018	7 335 866.31	ОЛП	01.10.2002	-
BG 20 096 93222	левове	01.12.2018	785 475.06	ОЛП	01.12.2002	-
BG 20 097 94228	щ. д.	01.01.2019	218 808 711.86	LIBOR	01.07.2002	9 110 490.87
	левава равностойност <sup>2</sup>		475 079 663.28			19 780 788.88
BG20 400 99223	евро	01.01.2019	105 443 358.59	EURIBOR	01.07.2002	34 173 776.01
	левава равностойност <sup>2</sup>		206 229 284.03			66 838 096.33
	<b>общо в левове</b>		<b>1 900 279 057.35</b>			<b>86 618 985.22</b>

<sup>1</sup> Емисия от отворен тип, чийто общ обем не е реализиран изцяло.

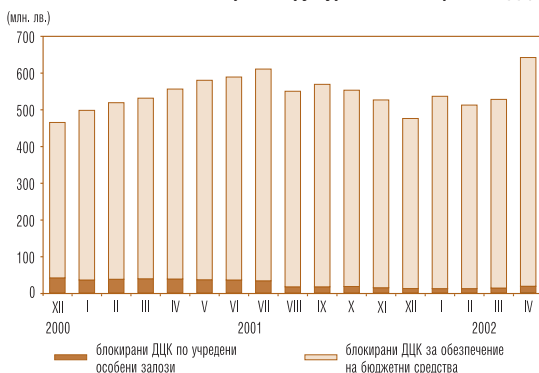
<sup>2</sup> Левовата равностойност на ДЦК, деноминирани във валута, е изчислена по определения от БНБ обменен курс, валиден за 30 април 2002 г.

ДЦК, емитирани от правителството  
на външните пазари към 30 април 2002 г.

Ценни книжа	Лихвен процент	Дата на падежа	Следващо лихвено плащане	Брой лихвени плащания в годината	Номинална стойност на дълга равностойност в		
					млн. евро	млн. лв.	щ. д.
Номер на емисията XS0138976385 еврооблигации (250 млн. евро)	7.25	01.03.2007	1.03.2003	1	250.0	489.0	225.2
Номер на емисията XS0145624432 глобални облигации в евро (835.5 млн. евро)	7.50	15.01.2013	15.01.2003	1	835.5	1 634.0	752.6
Номер на емисията XS0145623624 глобални облигации в щатски долари (511.5 млн. щ. д.)	8.25	15.01.2015	15.07.2002	2	567.8	1 110.6	511.5
<b>Общо</b>					<b>1 653.3</b>	<b>3 233.6</b>	<b>1 489.3</b>

**Забележка:** Равностойността в щатски долари и в левове е изчислена по определения от БНБ обменен курс, валиден за 30 април 2002 г.

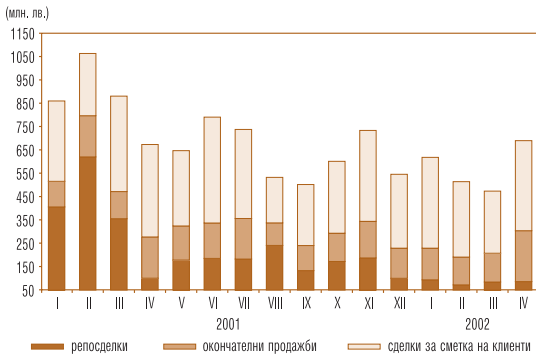
Размер и структура на блокираните ДЦК



**Забележка:** Левовата равностойност на ДЦК, деноминирани във валута, е изчислена по определения от БНБ обменен курс, валиден за последния работен ден на съответния период.

# Вторичен пазар на ДЦК

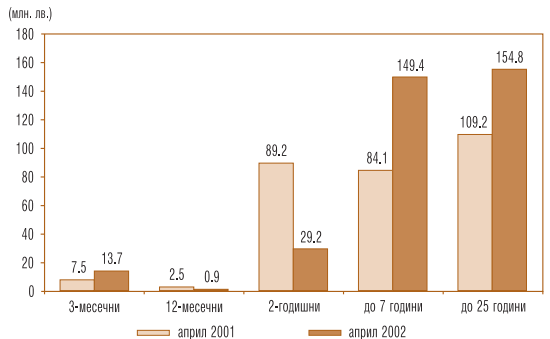
## Обем на видовете сделки с търгуеми ДЦК



**Забележки:**

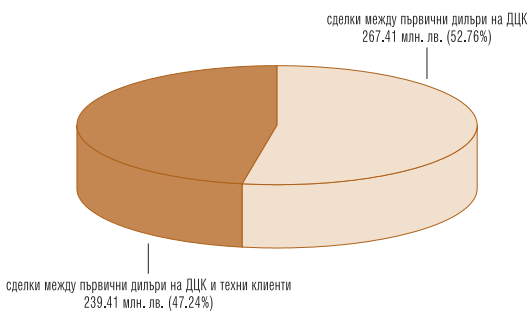
1. Включена е сумата на одобрените поръчки за участие в аукционите на ДЦК за сметка на непървични дилъри и на фирми и граждани.
2. Обемът на репосделките включва обратните репосделки и тези, сключени през текущия ден.
3. Сделките с ДЦК, деноминирани във валута, са в левова равностойност по определения от БНБ обменен курс на съответната валута в деня на сделката.

## Структура по срочност на сделките на межбанковия пазар на ДЦК

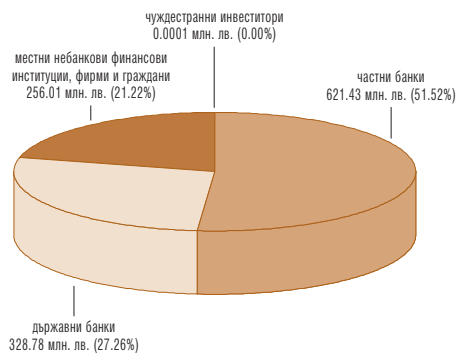


**Забележка:** Сделките с ДЦК, деноминирани във валута, са в левова равностойност по определения от БНБ обменен курс на съответната валута в деня на сделката.

## Обем на видовете сделки с ДЦК, емитирани за финансиране на бюджетния дефицит, сключени през април



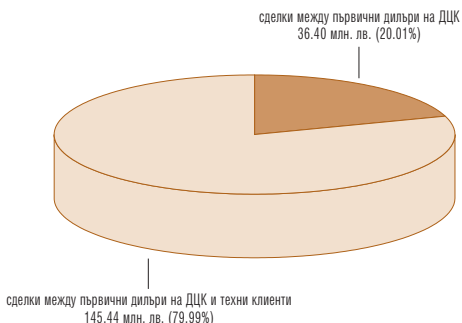
## Държатели на ДЦК, емитирани за финансиране на бюджетния дефицит към 30 април 2002 г.



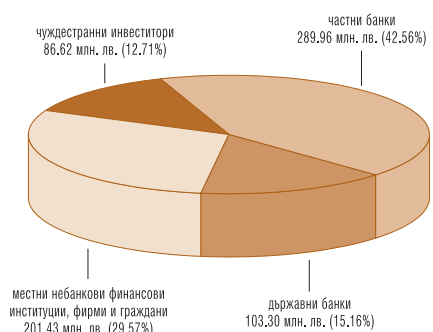
**Забележки:**

1. Включени са блокираните от държателите ДЦК. Включени са целеви емисии, предназначени за граждани.
2. Предварителни данни.

## Обем на видовете сделки с деноминирани в чуждестранна валута ДЦК, емитирани за структурната реформа, сключени през април



## Държатели на ДЦК, деноминирани в чуждестранна валута, емитирани за структурната реформа към 30 април 2002 г.



**Забележка:** Сделките с ДЦК, деноминирани във валута, са в левова равностойност по определения от БНБ обменен курс на съответната валута в деня на сделката.

**Забележки:**

1. Включени са блокираните от държателите ДЦК.
2. Левовата равностойност е изчислена по определения от БНБ обменен курс, валиден за 30 април 2002 г.
3. Данните са предварителни.

# Вторичен пазар на ДЦК

## Обем и доходност на депозитите на междубанковия пазар и репосделките с ДЦК

(хил. лв.)

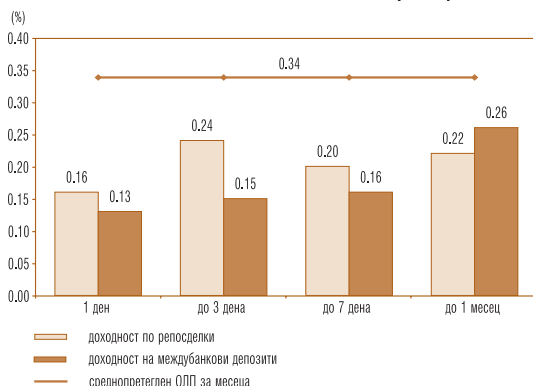
		1 ден		от 2 до 3 дена		от 4 до 7 дена		от 8 до 30 дена		над 30 дена		Общо
		обем	доход	обем	доход	обем	доход	обем	доход	обем	доход	обем
01.04.2002	Депозити	47 050	0.97	2 000	1.70	1 000	1.00					50 050
	Репосделки	3 000	1.22			1 000	0.51					4 000
02.04.2002	Депозити	65 000	1.04	6 500	1.05	3 000	1.90					74 500
	Репосделки							2 200	2.13			2 200
03.04.2002	Депозити	41 300	0.62	2 150	0.83	360	1.50			1 000	3.40	45 910
	Репосделки	500	0.76					1 100	2.00			500
04.04.2002	Депозити	59 600	1.04	3 000	0.90					5 000	3.21	67 600
	Репосделки	645	1.52									645
05.04.2002	Депозити			73 221	0.98	4 250	2.18					77 471
	Репосделки			1 000	1.27							1 000
08.04.2002	Депозити	112 014	1.04			1 000	1.70	2 000	3.00			115 014
	Репосделки											-
09.04.2002	Депозити	80 120	1.21	2 000	1.30							82 120
	Репосделки											-
10.04.2002	Депозити	92 370	1.36			350	2.25			2 150	3.43	94 870
	Репосделки					2 000	3.04					2 000
11.04.2002	Депозити	87 280	1.44			1 100	3.00			4 000	1.60	92 380
	Репосделки											-
12.04.2002	Депозити			86 491	1.53	10 200	2.32					96 691
	Репосделки											-
15.04.2002	Депозити	90 821	1.91					1 000	3.80	1 000	6.18	92 821
	Репосделки											-
16.04.2002	Депозити	61 439	2.41	17 000	2.34					1 000	6.20	79 439
	Репосделки			500	2.74	1 885	2.83					2 385
17.04.2002	Депозити	55 688	3.27			2 000	3.27					57 688
	Репосделки											-
18.04.2002	Депозити	45 815	2.26			3 575	3.35	1 000	3.80			50 390
	Репосделки											-
19.04.2002	Депозити			66 339	1.71	6 370	3.20					72 709
	Репосделки			2 000	2.43							2 000
22.04.2002	Депозити	58 639	1.43			2 000	2.70			2 000	4.20	62 639
	Репосделки			1 553	3.35							1 553
23.04.2002	Депозити	67 789	1.20			2 000	2.65	500	3.75	1 000	3.50	71 289
	Репосделки	4 000	1.83			2 150	2.24					6 150
24.04.2002	Депозити	66 920	1.43	3 000	1.53	6 340	1.59	860	3.30			77 120
	Репосделки	4 000	1.62									4 000
25.04.2002	Депозити	90 097	2.11					1 075	3.75			91 172
	Репосделки	2 000	2.23							1 000	4.06	3 000
26.04.2002	Депозити			82 337	3.04			4 000	4.00			86 337
	Репосделки			4 000	3.30			800	3.35			4 800
29.04.2002	Депозити	80 920	1.99					8 365	2.59			89 285
	Репосделки	7 000	2.30									7 000
30.04.2002	Депозити					64 524	1.66	2 000	3.15			66 524
	Репосделки					700	2.13					700
Общо за месеца	Депозити	1 202 862		344 038		108 069		21 900		17 150		1 694 019
	Репосделки	21 145		9 053		7 735		800		1 000		39 733

**Забележки:** 1. Обемът на репосделките не включва обратните репосделки.

2. Доходността е изчислена на годишна база.

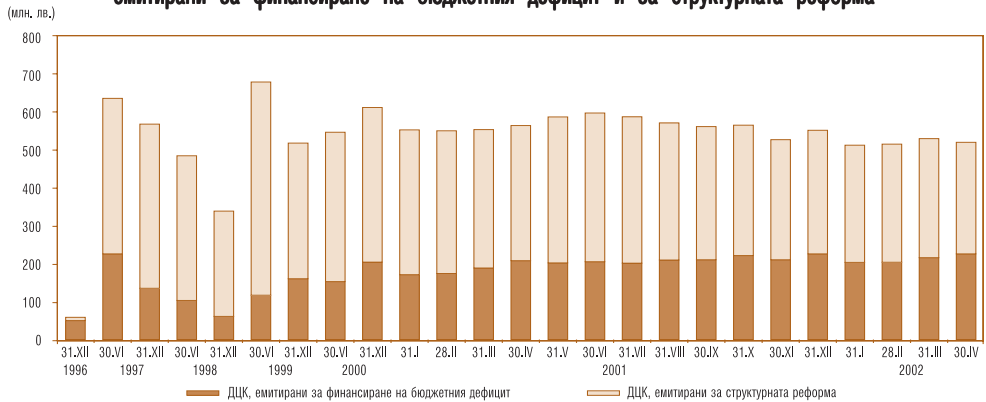
3. Сделките с ДЦК, деноминирани във валута, са в левова равностойност по определения от БНБ обменен курс на съответната валута в деня на сделката.

## Доходност по репосделки с ДЦК и лихвен процент по междубанковите депозити на месечна база (април)

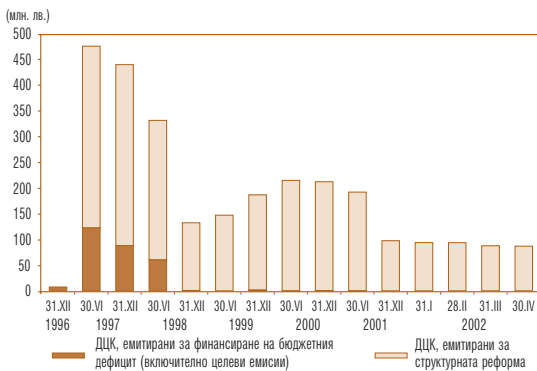


# Вторичен пазар на ДЦК

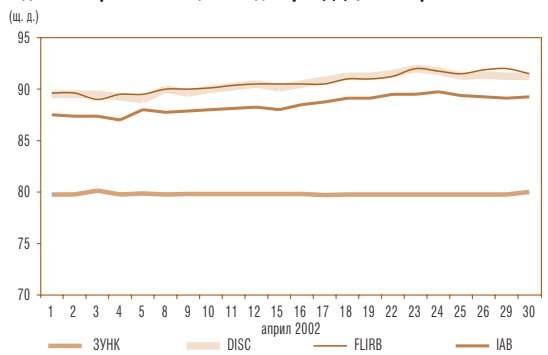
## Инвестиции на небанкови финансови институции, фирми и граждани в ДЦК, емитирани за финансиране на бюджетния дефицит и за структурната реформа



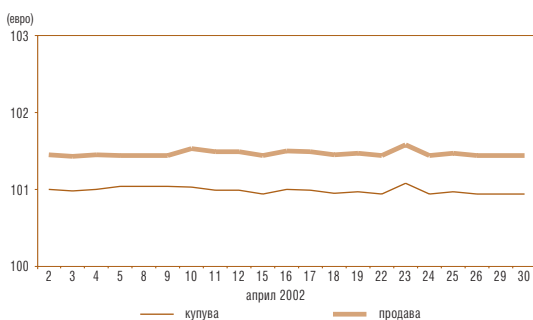
## ДЦК в портфейла на чуждестранни инвеститори



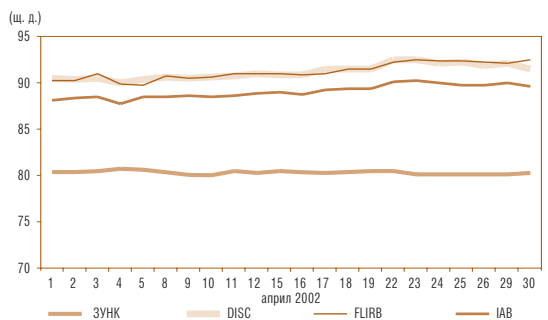
## Котировки „купува“ на българските брейдидоблигации и на деноминирани в щатски долари ДЦК, емитирани по ЗУНК



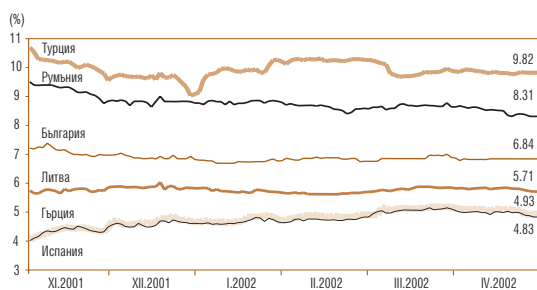
## Котировки „купува“ и „продава“ на българските 5-годишни еврооблигации



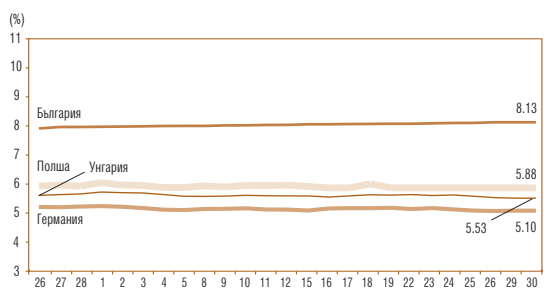
## Котировки „продава“ на българските брейдидоблигации и на деноминирани в щатски долари ДЦК, емитирани по ЗУНК



## Доходност по 5-годишни еврооблигации



## Доходност по 10-годишни еврооблигации



# Първични дилъри на ДЦК

## СПИСЪК

на финансовите институции, утвърдени от министъра на финансите и управителя на БНБ  
за първични дилъри на ДЦК за периода 1 януари – 30 юни 2002 г.

Финансова институция	страница на Reuters за котировки на ДЦК	WEB страница
1. БАНКА ДСК АД	SSBG 01-03	www.dskbank.bg
2. БАНКА ХЕБРОС АД – ПЛОВДИВ	AGBG 01-03	www.hebros.bg
3. БНП ПАРИБА (БЪЛГАРИЯ) АД	BSBD 01-03	www.iccs.bas.bg/instfr/bnp/bnp.html
4. БУЛБАНК АД	BGTB 01-03	www.bulbank.bg
5. БЪЛГАРСКА ПОЩЕНСКА БАНКА АД	BPBB 01-03	www.postbank.bg
6. ЕВРОБАНК АД	EBSF 01-03	www.eurobank.bg
7. ИНГБАНК Н. В. – КЛОН СОФИЯ	INBS 01-03	www.ing.bg
8. ОБЕДИНЕНА БЪЛГАРСКА БАНКА	UBBB 01-03	www.ubb.bg
9. ОБЩИНСКА БАНКА АД	SMBK 01-03	---
10. ПЪРВА ИНВЕСТИЦИОННА БАНКА АД	BFIB 01-03	www.fibank.bg
11. РАЙФАЙЗЕНБАНК (БЪЛГАРИЯ) АД	RBBS 01-03	www.raiffeisen.bg
12. РОСЕКСИМБАНК АД	REBS 01	www.roseximbank.bg
13. СЖ ЕКСПРЕСБАНК АД – ВАРНА	EBVB 01	www.sgexpressbank.bg
14. СИТИБАНК Н. А. – КЛОН СОФИЯ	CSOF	---
15. СТОПАНСКА И ИНВЕСТИЦИОННА БАНКА АД	RIBB 01-03	www.eibank.bg
16. ТБ БИОХИМ АД	CBBB 01-03	www.biochim.com
17. ТБ БЪЛГАРИЯ ИНВЕСТ АД	BGIN 01-03	www.allianz.bg
18. ТБ НЕФТИНВЕСТБАНК АД	OBGG 01-03	www.nib.bg
19. ТБ ЮНИОНБАНК АД	UNBS 01-03	www.unionbank.bg
20. ЦЕНТРАЛНА КООПЕРАТИВНА БАНКА АД	SCCB 01-03	www.ccbank.bg
21. БУЛБРОКЪРС АД	BULB 01-03	www.bulbrokers.com
22. ДЗИ ИНВЕСТ АД	SIIB 01	www.dzi.bg
23. ЕВРО-ФИНАНС АД	EUFI 01-03	www.euro-fin.com
24. ЕЛАНА АД	ELAN 01-03	www.elana.net

## НЕПЪРВИЧНИ ДИЛЪРИ НА ДЦК, НА КОИТО БНБ ВОДИ РЕГИСТРИ ПО РЕДА НА § 6 ОТ ДОПЪЛНИТЕЛНИТЕ РАЗПОРЕДБИ НА НАРЕДБА № 5 НА МФ И БНБ

НАСЪРЧИТЕЛНА БАНКА		www.nasbank.bg
ОБОБЩЕНИ СТРАНИЦИ ЗА КОТИРОВКИ	BGTSY= BGZYNK= BGTSYM=	
Страници на БНБ с информация за междубанковия пазар на ДЦК	BGBNB 5 BGBNB 6 BGBNB 9	
Страници на БНБ с информация за среднопретеглени цени на търгувани емисии ДЦК	BGBNB 10 BGBNB 11 BGBNB 12 BGBNB 13	

© Българска народна банка, 2002, Управление „Фискални услуги“

1000 София, пл. „Княз. Ал. Батенберг“ № 1  
Телефон: 9145 -1486; Факс: 980 2425, 980 6493  
Предпечатна подготовка: „Печатни издания на БНБ“  
Печат и книговезко изпълнение: Полиграфична база на БНБ

Материалите са получени за  
редакционна обработка на 9 май 2002 г.  
Информацията от бюлетина може да се ползва  
единствено с изричното позоваване на източника.

# Първичен пазар на ДЦК

## ДЪРЖАВНИ ЦЕННИ КНИЖА, РЕАЛИЗИРАНИ ЧРЕЗ АУКЦИОНИ, В ОБРАЩЕНИЕ КЪМ 30 април 2002 г.

### СЪКРОВИЩНИ БОНОВЕ

Номер на емисията	Дата на емисията (плащане)	Падеж на емисията	Брой дни	Номинална стойност (лв.)			Фактически преведена сума (лв.)	Отстъпка от номинала (лв.)	Цена на 100 лв. номинал (лв.)				Средна доходност до падежа (%)		Средна годишна доходност (%)		Средна ефективна годишна доходност (%)		ОЛП към датата на емисията (плащане) (%)
				на предложеното от МФ количество	на постъпилите поръчки	на одобрените поръчки			Средна цена на постъпилите поръчки	Минимална цена на одобрените поръчки	Максимална цена на одобрените поръчки	Средна цена на одобрените поръчки	постъпили поръчки	одобрили поръчки	постъпили поръчки	одобрили поръчки	постъпили поръчки	одобрили поръчки	
BG 30 101 02005	06.02.2002	06.05.2002	89	12 000 000.00	28 164 500.00	12 000 000.00	11 867 351.99	132 648.01	98.86	98.87	99.03	98.89	1.15	1.12	4.66	4.54	4.75	4.62	4.54
BG 30 102 02003	06.03.2002	06.06.2002	92	12 000 000.00	30 601 050.00	12 000 000.00	11 865 697.00	134 303.00	98.85	98.87	99.00	98.88	1.16	1.13	4.55	4.43	4.63	4.51	4.43
BG 30 104 02009	03.04.2002	03.07.2002	91	12 000 000.00	31 830 050.00	12 000 000.00	11 877 481.99	122 518.01	98.93	98.95	99.01	98.98	1.08	1.03	4.28	4.08	4.35	4.14	4.08
BG 30 105 02006	30.04.2002	30.07.2002	91	12 000 000.00	26 340 000.00	12 000 000.00	11 882 447.00	117 553.00	98.96	98.99	99.07	99.02	1.05	0.99	4.16	3.92	4.22	3.97	3.92
<b>Общо тримесечни емисии</b>				<b>48 000 000.00</b>	<b>116 935 600.00</b>	<b>48 000 000.00</b>	<b>47 492 977.98</b>	<b>507 022.02</b>											
BG 30 110 01008	09.05.2001	09.05.2002	365	20 000 000.00	52 400 000.00	20 000 000.00	19 055 615.00	944 385.00	95.13	95.19	95.40	95.28	5.12	4.95	5.05	4.89	5.05	4.88	4.39
BG 30 117 01003	08.08.2001	08.08.2002	365	20 000 000.00	39 000 000.00	20 000 000.00	19 027 610.00	972 390.00	94.94	94.97	95.32	95.14	5.33	5.11	5.26	5.04	5.25	5.04	4.59
BG 30 124 01009	14.11.2001	14.11.2002	365	20 000 000.00	30 300 000.00	20 000 000.00	19 013 870.00	986 130.00	94.92	94.85	95.21	95.07	5.35	5.19	5.28	5.11	5.28	5.11	4.63
BG 30 103 02001	27.03.2002	27.03.2003	365	20 000 000.00	40 420 000.00	20 000 000.00	19 039 264.02	960 735.98	95.10	95.13	95.65	95.20	5.15	5.04	5.08	4.97	5.08	4.97	4.43
<b>Общо едногодишни емисии</b>				<b>80 000 000.00</b>	<b>162 120 000.00</b>	<b>80 000 000.00</b>	<b>76 136 359.02</b>	<b>3 863 640.98</b>											
<b>Общо краткосрочни ДЦК</b>				<b>128 000 000.00</b>	<b>279 055 600.00</b>	<b>128 000 000.00</b>	<b>123 629 337.00</b>	<b>4 370 663.00</b>											

**Забележка:** Доходността по ДЦК се изчислява съгласно прилаганата от МФ методика и възприетите от 1.1.2001 г. лихвени конвенции: АСТ/360 – за съкровищните бонове, и АСТ/АСТ – за съкровищните облигации.

(продължава)

# Първичен пазар на ДЦК

## СЪКРОВИЩНИ ОБЛИГАЦИИ

(продължение)

Номер на емисията	Дата на емисията (плащане)	Падеж на емисията	Брой дни	Номинална стойност (лв.)			Фактически преведена сума (лв.)	Отстъпка от номинала (лв.)	Надбавка над номинала (лв.)	Цена на 100 лв. номинал (лв.)				Натрупа на лихва на 100 лв. номинал	Годишна лихва (%)	Средна годишна доходност (%)		ОЛП към датата на емисията (плащане) (%)
				на предложеното от МФ количество	на постъпилите поръчки	на одобрените поръчки				Средна цена на постъпилите поръчки	Минимална цена на одобрените поръчки	Максимална цена на одобрените поръчки	Средна цена на одобрените поръчки			постъпили поръчки	одобрили поръчки	
*BG 20 306 00113																		
I отваряне	05.07.2000	03.07.2002	728	15 000 000.00	38 290 000.00	15 000 000.00	15 044 729.00	0.00	44 729.00	99.97	100.11	100.77	100.30		7.0	7.02	6.84	3.93
II отваряне	02.08.2000	03.07.2002		20 000 000.00	53 730 000.00	20 000 000.00	20 240 331.01	0.00	132 331.01	100.27	100.35	101.19	100.66	0.54	7.0	6.85	6.64	3.48
III отваряне	07.09.2000	03.07.2002		15 000 000.00	43 735 000.00	15 000 000.00	15 292 945.00	0.00	108 445.00	100.38	100.57	101.07	100.72	1.23	7.0	6.79	6.61	3.85
*BG 20 308 00119																		
I отваряне	04.10.2000	02.10.2002	728	15 000 000.00	53 250 000.00	15 000 000.00	15 185 745.00	0.00	185 745.00	100.80	101.04	101.62	101.24		7.0	6.57	6.33	3.97
II отваряне	01.11.2000	02.10.2002		20 000 000.00	42 640 000.00	20 000 000.00	20 374 921.00	0.00	266 921.00	100.78	100.84	101.87	101.33	0.54	7.0	6.58	6.28	4.46
III отваряне	06.12.2000	02.10.2002		15 000 000.00	30 622 500.00	15 000 000.00	15 378 844.24	0.00	197 344.24	100.90	101.00	101.52	101.32	1.21	7.0	6.51	6.29	4.67
*BG 20 300 01114																		
I отваряне	10.01.2001	10.01.2003	730	25 000 000.00	57 800 000.00	25 000 000.00	25 214 460.01	0.00	214 460.01	100.56	100.71	101.17	100.86		6.5	6.20	6.04	4.53
II отваряне	14.03.2001	10.01.2003		25 000 000.00	64 165 000.00	25 000 000.00	25 589 480.50	0.00	309 480.50	101.03	101.11	101.53	101.24	1.12	6.5	5.95	5.83	4.15
*BG 20 302 01110																		
I отваряне	11.04.2001	11.04.2003	730	25 000 000.00	54 800 000.00	25 000 000.00	25 471 125.01	0.00	471 125.01	101.54	101.51	102.63	101.88		6.5	5.67	5.49	4.24
II отваряне	13.06.2001	11.04.2003		25 000 000.00	40 765 000.00	25 000 000.00	25 697 349.98	0.00	417 350.00	101.41	101.36	102.23	101.67	1.12	6.5	5.74	5.61	4.47
*BG 20 304 01116																		
I отваряне	11.07.2001	11.07.2003	730	25 000 000.00	54 800 000.00	25 000 000.00	25 213 590.02	0.00	213 590.02	100.64	100.66	101.31	100.85		6.0	5.66	5.55	4.47
II отваряне	12.09.2001	11.07.2003		25 000 000.00	32 363 000.00	25 000 000.00	25 405 931.60	0.00	145 931.60	100.47	100.33	100.90	100.58	1.04	6.0	5.75	5.69	4.68
*BG 20 306 01111																		
I отваряне	10.10.2001	10.10.2003	730	25 000 000.00	38 600 000.00	25 000 000.00	25 153 880.00	0.00	153 880.00	100.51	100.47	100.85	100.62		6.0	5.73	5.67	4.63
II отваряне	12.12.2001	10.10.2003		25 000 000.00	39 300 000.00	25 000 000.00	25 433 680.00	0.00	173 680.00	100.47	100.42	101.09	100.69	1.04	6.0	5.75	5.63	4.65
<b>общо 2-годишни</b>				<b>300 000 000.00</b>	<b>644 860 500.00</b>	<b>300 000 000.00</b>	<b>304 697 012.37</b>	<b>0.00</b>	<b>3 035 012.39</b>									

\* Емисия от отворен тип.

**Забележки:** 1. Доходността по ДЦК се изчислява съгласно прилаганата от МФ методика и възприетите от 1.1.2001 г. лихвени конвенции: АСТ/360 – за съкровищните бонове, и АСТ/АСТ – за съкровищните облигации.  
2. В колона „Цена на 100 лв. номинал (лв.)“ за емисиите от отворен тип не се включва натрупаната лихва към датата на плащането.

(продължава)



# Първичен пазар на ДЦК

## СЪКРОВИЩНИ ОБЛИГАЦИИ

(продължение)

Номер на емисията	Дата на емисията (плащане)	Падеж на емисията	Брой дни	Номинална стойност (лв.)			Фактически преведена сума (лв.)	Отстъпка от номинала (лв.)	Надбавка над номинала (лв.)	Цена на 100 лв. номинал (лв.)				Натрупана лихва на 100 лв. номинал	Годишна лихва (%)	Средна годишна доходност (%)		ОЛП към датата на емисията (плащане) (%)
				на предложеното от МФ количество	на постъпилите поръчки	на одобрените поръчки				Средна цена на постъпилите поръчки	Минимална цена на одобрените поръчки	Максимална цена на одобрените поръчки	Средна цена на одобрените поръчки			постъпили поръчки	одобрили поръчки	
*BG 20 301 00114																		
I отваряне	09.02.2000	05.02.2003	1 092	5 000 000.00	34 765 000.00	5 000 000.00	5 059 829.98	0.00	59 829.98	98.78	100.70	101.64	101.20		9.0	9.48	8.54	3.40
II отваряне	18.02.2000	05.02.2003		15 000 000.00	59 465 000.00	15 000 000.00	15 220 152.00	0.00	187 152.00	99.93	100.69	102.41	101.25	0.22	9.0	9.03	8.52	3.23
III отваряне	25.02.2000	05.02.2003		15 000 000.00	48 516 600.00	15 000 000.00	15 139 200.00	0.00	80 700.00	99.59	100.25	101.43	100.54	0.39	9.0	9.16	8.79	3.11
IV отваряне	06.03.2000	05.02.2003		15 000 000.00	49 498 000.00	15 000 000.00	15 181 225.01	0.00	85 225.01	99.72	100.00	101.38	100.57	0.64	9.0	9.11	8.78	3.03
*BG 20 305 00115																		
I отваряне	19.04.2000	16.04.2003	1 092	10 000 000.00	44 350 000.00	10 000 000.00	9 967 649.99	44 350.01	12 000.00	98.58	99.22	100.40	99.68		8.0	8.55	8.12	3.60
II отваряне	17.05.2000	16.04.2003		10 000 000.00	42 182 800.00	10 000 000.00	10 088 398.09	64.40	27 462.49	99.59	99.92	100.59	100.27	0.61	8.0	8.16	7.90	3.48
III отваряне	21.06.2000	16.04.2003		10 000 000.00	33 780 050.00	10 000 000.00	10 125 875.01	25 874.99	13 750.00	98.15	98.75	100.39	99.88	1.38	8.0	8.72	8.05	4.17
*BG 20 307 00111																		
I отваряне	19.07.2000	16.07.2003	1 092	10 000 000.00	37 920 000.00	10 000 000.00	10 066 882.01	0.00	66 882.01	100.01	100.18	101.59	100.67		8.0	8.00	7.74	3.44
II отваряне	16.08.2000	16.07.2003		10 000 000.00	52 900 000.00	10 000 000.00	10 204 065.99	0.00	143 065.99	100.80	101.12	102.41	101.43	0.61	8.0	7.70	7.46	3.44
III отваряне	20.09.2000	16.07.2003		10 000 000.00	40 630 000.00	10 000 000.00	10 357 193.50	0.00	219 193.50	101.33	101.86	102.42	102.19	1.38	8.0	7.50	7.17	3.93
*BG 20 310 00115																		
I отваряне	18.10.2000	15.10.2003	1 092	10 000 000.00	42 068 000.00	10 000 000.00	10 144 390.51	0.00	144 390.51	100.71	101.20	101.92	101.44		7.5	7.23	6.96	4.13
II отваряне	15.11.2000	15.10.2003		10 000 000.00	35 393 000.00	10 000 000.00	10 201 631.40	0.00	143 631.40	100.81	101.22	101.94	101.44	0.58	7.5	7.19	6.96	4.50
III отваряне	20.12.2000	15.10.2003		10 000 000.00	32 922 000.00	10 000 000.00	10 298 642.49	0.00	169 642.49	101.23	101.53	101.84	101.70	1.29	7.5	7.04	6.86	4.54
**BG 20 301 02110																		
I отваряне	13.03.2002	13.03.2005	1 096	25 000 000.00	72 750 000.00	25 000 000.00	25 404 060.00	0.00	404 060.00	101.07	101.27	102.45	101.62		6.5	6.10	5.90	4.43
<b>общо 3-годишни</b>				<b>165 000 000.00</b>	<b>627 140 450.00</b>	<b>165 000 000.00</b>	<b>167 459 195.98</b>	<b>70 289.40</b>	<b>1 756 985.38</b>									

\* Емисия от отворен тип.

\*\* Емисия от отворен тип, чийто общ обем не е реализиран изцяло.

**Забележки:** 1. Доходността по ДЦК се изчислява съгласно прилаганата от МФ методика и възприетите от 1.1.2001 г. лихвени конвенции: АСТ/360 – за съкровищните бонове, и АСТ/АСТ – за съкровищните облигации.  
2. В колона „Цена на 100 лв. номинал (лв.)“ за емисиите от отворен тип не се включва натрупаната лихва към датата на плащането.

(продължава)

# Първичен пазар на ДЦК

## СЪКРОВИЩНИ ОБЛИГАЦИИ

(продължение)

Номер на емисията	Дата на емисията (пращане)	Падеж на емисията	Брой дни	Номинална стойност (лв.)			Фактически преведена сума (лв.)	Отстъпка от номинала (лв.)	Надбавка над номинала (лв.)	Цена на 100 лв. номинал (лв.)				Натрупан лихва на 100 лв. номинал	Годишна лихва (%)	Средна годишна доходност (%)		ОЛП към датата на емисията (пращане) (%)
				на предложеното от МФ количество	на постъпилите поръчки	на одобрените поръчки				Средна цена на постъпилите поръчки	Минимална цена на одобрените поръчки	Максимална цена на одобрените поръчки	Средна цена на одобрените поръчки			постъпили поръчки	одобрили поръчки	
BG 20 347 97121	16.05.1997	10.05.2002	1 820	20 000 000.00	20 000 000.00	20 000 000.00	20 000 000.00	0.00	0.00	100.00	100.00	100.00	100.00		ОП+4	55.42	55.42	51.48
BG 20 307 98115	30.04.1998	24.04.2003	1 820	1 000 000.00	3 605 000.00	1 000 000.00	871 425.00	128 575.00	0.00	78.12	83.50	95.00	87.14		8.0	14.28	11.46	5.37
BG 20 309 98111	28.05.1998	22.05.2003	1 820	2 000 000.00	3 440 000.00	2 000 000.00	1 695 510.00	304 490.00	0.00	81.19	83.00	87.45	84.78		8.0	13.28	12.16	5.12
BG 20 311 98117	02.07.1998	26.06.2003	1 820	2 000 000.00	2 070 000.00	2 000 000.00	1 523 998.00	476 002.00	0.00	75.98	70.00	81.00	76.20		7.0	13.83	13.75	5.20
BG 20 306 99115	31.03.1999	24.03.2004	1 820	2 000 000.00	2 795 000.00	2 000 000.00	1 727 077.00	272 923.00	0.00	83.68	79.39	99.10	86.35		9.0	13.62	12.79	4.79
BG 20 309 99119	29.04.1999	22.04.2004	1 820	3 000 000.00	1 190 000.00	1 190 000.00	932 640.00	257 360.00	0.00	78.37	69.00	89.00	78.37		9.0	15.37	15.37	4.63
*BG 20 309 00117																		
I отваряне	11.10.2000	05.10.2005	1 820	10 000 000.00	46 780 000.00	10 000 000.00	9 878 386.00	121 614.00	0.00	93.48	97.66	102.21	98.78		9.0	10.72	9.31	4.01
II отваряне	08.11.2000	05.10.2005		15 000 000.00	35 511 105.00	15 000 000.00	15 047 502.52	56 169.18	171.70	98.88	99.25	101.97	99.63	0.69	9.0	9.28	9.09	4.46
III отваряне	13.12.2000	05.10.2005		15 000 000.00	31 074 000.00	15 000 000.00	15 212 418.50	32 481.50	12 400.00	99.37	99.33	101.14	99.87	1.55	9.0	9.16	9.03	4.58
*BG 20 301 01112																		
I отваряне	24.01.2001	24.01.2006	1 826	20 000 000.00	95 924 140.00	20 000 000.00	20 330 160.01	0.00	330 160.01	100.78	101.24	103.23	101.65		9.0	8.80	8.59	4.29
II отваряне	28.02.2001	24.01.2006		20 000 000.00	87 276 000.00	20 000 000.00	21 092 480.02	0.00	920 480.02	103.64	104.31	105.64	104.60	0.86	9.0	8.10	7.87	4.21
III отваряне	28.03.2001	24.01.2006		20 000 000.00	70 430 000.00	20 000 000.00	21 589 900.01	0.00	1 279 900.01	105.26	105.73	108.07	106.40	1.55	9.0	7.71	7.44	4.15
*BG 20 303 01118																		
I отваряне	25.04.2001	25.04.2006	1 826	20 000 000.00	55 846 000.00	20 000 000.00	20 722 374.50	0.00	722 374.50	102.16	102.55	104.37	103.61		8.0	7.47	7.13	4.36
II отваряне	23.05.2001	25.04.2006		20 000 000.00	60 050 000.00	20 000 000.00	21 018 209.99	0.00	896 209.99	103.93	104.22	105.30	104.48	0.61	8.0	7.05	6.92	4.47
III отваряне	27.06.2001	25.04.2006		20 000 000.00	49 500 000.00	20 000 000.00	21 204 695.00	0.00	932 695.00	104.24	104.41	105.15	104.66	1.36	8.0	6.98	6.88	4.47
*BG 20 305 01113																		
I отваряне	25.07.2001	25.07.2006	1 826	20 000 000.00	51 650 000.00	20 000 000.00	20 158 465.00	0.00	158 465.00	100.24	100.38	102.20	100.79		7.0	6.94	6.81	4.55
II отваряне	22.08.2001	25.07.2006		20 000 000.00	41 950 000.00	20 000 000.00	20 128 330.00	22 883.33	43 213.33	98.88	99.24	100.82	100.10	0.54	7.0	7.27	6.98	4.75
III отваряне	26.09.2001	25.07.2006		20 000 000.00	46 470 000.00	20 000 000.00	20 321 980.00	370.00	80 350.00	99.77	99.87	101.62	100.40	1.21	7.0	7.06	6.90	4.76
*BG 20 307 01119																		
I отваряне	24.10.2001	24.10.2006	1 826	20 000 000.00	43 400 000.00	20 000 000.00	20 043 640.00	0.00	43 640.00	99.74	99.86	100.88	100.22		7.0	7.06	6.95	4.63
II отваряне	28.11.2001	24.10.2006		20 000 000.00	55 400 000.00	20 000 000.00	20 206 230.00	340.00	72 570.00	99.52	99.91	100.90	100.36	0.67	7.0	7.12	6.91	4.79
III отваряне	27.12.2001	24.10.2006		20 000 000.00	28 750 000.00	20 000 000.00	20 285 450.00	19 520.00	58 970.00	99.74	99.40	101.62	100.20	1.23	7.0	7.06	6.95	4.65
**BG 20 300 02112																		
I отваряне	09.01.2002	09.01.2007	1 826	25 000 000.00	62 850 000.00	25 000 000.00	25 176 905.01	0.00	176 905.01	100.13	100.40	101.89	100.71		7.0	6.97	6.83	4.78
II отваряне	13.02.2002	09.01.2007		20 000 000.00	72 470 000.00	20 000 000.00	20 530 665.01	0.00	396 665.01	101.37	101.65	102.48	101.98	0.67	7.0	6.67	6.53	4.54
III отваряне	10.04.2002	09.01.2007		25 000 000.00	47 080 000.00	25 000 000.00	25 939 220.01	0.00	501 720.01	101.60	101.72	102.62	102.01	1.75	7.0	6.62	6.52	4.08
<b>общо 5-годишни</b>				<b>380 000 000.00</b>	<b>1 015 511 245.00</b>	<b>378 190 000.00</b>	<b>385 637 661.58</b>	<b>1 692 728.01</b>	<b>6 626 889.59</b>									
<b>общо средносрочни ДЦК</b>				<b>845 000 000.00</b>	<b>2 287 512 195.00</b>	<b>843 190 000.00</b>	<b>857 793 869.93</b>	<b>1 763 017.41</b>	<b>11 418 887.36</b>									

\* Емисия от отворен тип.

\*\* Емисия от отворен тип, чиито общ обем не е реализиран изцяло.

Забележки: 1. Доходността по ДЦК се изчислява съгласно прилаганата от МФ методика и възприетите от 1.1.2001 г. лихвени конвенции: АСТ/360 – за съкровищните бонове, и АСТ/АСТ – за съкровищните облигации.  
2. В колона „Цена на 100 лв. номинал (лв.)“ за емисиите от отворен тип не се включва натрупаната лихва към датата на плащането.  
3. Годишната доходност за емисиите с плаваща лихвен процент е изчислена на база ОЛП, действащ към датата на емисията.

(продължава)

# Първичен пазар на ДЦК

## СЪКРОВИЩНИ ОБЛИГАЦИИ

(продължение)

Номер на емисията	Дата на емисията (плащане)	Падеж на емисията	Брой дни	Номинална стойност (лв.)			Фактически преведена сума (лв.)	Отстъпка от номинала (лв.)	Надбавка над номинала (лв.)	Цена на 100 лв. номинал (лв.)				Натрупана лихва на 100 лв. номинал	Годишна лихва (%)	Средна годишна доходност (%)		ОЛП към датата на емисията (плащане) (%)
				на предложеното от МФ количество	на постъпилите поръчки	на одобрените поръчки				Средна цена на постъпилите поръчки	Минимална цена на одобрените поръчки	Максимална цена на одобрените поръчки	Средна цена на одобрените поръчки			постъпили поръчки	одобрили поръчки	
*BG 20 400 01211																		
I отваряне	31.10.2001	31.10.2008	2 557	30 000 000.00	53 672 000.00	18 930 000.00	18 068 039.00	861 961.00	0.00	93.07	94.70	100.00	95.45	7.5	8.85	8.37	4.63	
II отваряне	05.12.2001	31.10.2008		11 070 000.00	54 615 000.00	11 070 000.00	10 949 294.00	200 410.00	0.00	96.74	97.80	99.51	98.19	0.72	7.5	8.12	7.84	4.65
*BG 20 400 02219																		
I отваряне	16.01.2002	16.01.2009	2 557	30 000 000.00	106 295 000.00	30 000 000.00	30 139 814.98	0.00	139 814.98	99.56	100.20	102.01	100.47	7.5	7.58	7.41	4.78	
II отваряне	23.01.2002	16.01.2009		30 000 000.00	99 331 000.00	50 000 000.00	50 798 218.49	0.00	728 218.49	100.98	101.27	102.72	101.46	0.14	7.5	7.32	7.23	4.78
<b>общо 7-годишни</b>				<b>101 070 000.00</b>	<b>313 913 000.00</b>	<b>110 000 000.00</b>	<b>109 955 366.47</b>	<b>1 062 371.00</b>	<b>868 033.47</b>									
**BG 20 401 02217																		
I отваряне	20.02.2002	20.05.2009	2 646	30 000 000.00	63 350 000.00	30 000 000.00	29 715 665.00	284 335.00	0.00	98.53	98.85	101.12	99.05	7.00	7.26	7.17	4.54	
II отваряне	20.03.2002	20.05.2009		25 000 000.00	58 812 000.00	25 000 000.00	25 077 873.20	62 554.20	5 427.40	98.79	99.16	101.10	99.77	0.54	7.00	7.21	7.04	4.43
<b>общо 7 години и 3 месеца</b>				<b>55 000 000.00</b>	<b>122 162 000.00</b>	<b>55 000 000.00</b>	<b>54 793 538.20</b>	<b>346 889.20</b>	<b>5 427.40</b>									
**BG 20 402 02215																		
I отваряне	17.04.2002	17.04.2012	3 653	15 000 000.00	72 080 000.00	15 000 000.00	14 720 665.01	279 334.99	0.00	95.24	96.54	101.40	98.14	7.50	8.21	7.77	4.08	
II отваряне	24.04.2002	17.04.2012		25 000 000.00	59 589 600.00	25 000 000.00	24 227 272.51	807 727.49	0.00	95.47	95.94	97.91	96.77	0.14	7.50	8.17	7.97	4.08
<b>общо 10-годишни</b>				<b>40 000 000.00</b>	<b>131 669 600.00</b>	<b>40 000 000.00</b>	<b>38 947 937.52</b>	<b>1 087 062.48</b>	<b>0.00</b>									
<b>Общо дългосрочни ДЦК</b>				<b>196 070 000.00</b>	<b>567 744 600.00</b>	<b>205 000 000.00</b>	<b>203 696 842.19</b>	<b>2 496 322.68</b>	<b>873 460.87</b>									
<b>Общо ДЦК, реализирани чрез аукциони</b>				<b>1 169 070 000.00</b>	<b>3 134 312 395.00</b>	<b>1 176 190 000.00</b>	<b>1 185 120 049.12</b>	<b>8 630 003.09</b>	<b>12 292 348.23</b>									

\* Емисия от отворен тип.

\*\* Емисия от отворен тип, чийто общ обем не е реализиран изцяло.

Забележка: 1. Доходността по ДЦК се изчислява съгласно прилаганата от МФ методика и възприетите от 1.1.2001 г. лихвени конвенции: АСТ/360 – за съкровищните бонове, и АСТ/АСТ – за съкровищните облигации.

2. В колона „Цена на 100 лв. номинал (лв.)“ за емисиите от отворен тип не се включва натрупаната лихва към датата на плащането.

# Вторичен пазар на ДЦК

## Обем на сключените сделки с ДЦК на вторичния пазар и сделки с ценни книжа на Българската фондова борса и извънборсовия пазар

(лв.)

Дата април	Сделки между първични дилъри		Сделки между първични дилъри и техни клиенти				Приватизационни сделки	Общо сделки с ДЦК	Сделки с ценни книжа		
	Репосделки	Окончателни сделки	чл. 14	чл. 15	чл. 20	чл. 21			БФБ	Извънборсов пазар	Общо
1	6 000 000	9 295 883	4 780 156	18 403 399.63	700 000	1 658 233	-	40 837 672	2 132 022	137	2 132 159
2	7 200 000	13 300 000	10 828 200	32 833 498	10 666 338	-	-	74 828 036	23 785	125	23 910
3	2 000 000	14 035 409	16 179 761	17 131 718	1 408 562	-	-	50 755 450	44 626	688	45 314
4	1 144 737	17 435 505	12 968 955	13 322 878	11 716 053	-	-	56 588 128	60 768	125	60 893
5	1 644 737	2 310 000	812 960	2 452 307	-	-	-	7 220 004	60 516	407	60 922
8	2 000 000	6 605 534	4 105 000	7 004 046	2 226 080	-	-	21 940 660	287 445	-	287 445
9	-	6 207 025	1 535 000	1 059 880	-	-	-	8 801 905	62 776	-	62 776
10	1 000 000	5 241 496	8 888 364	15 535 148	6 089 452	-	-	36 754 460	66 064	624	66 687
11	2 000 000	12 133 283	8 142 716	8 118 542	1 333 824	-	-	31 728 366	103 829	134	103 963
12	-	3 075 954	2 850 000	63 476	-	-	-	5 989 430	814 260	212	814 472
15	-	1 300 000	9 380 156	3 374 596	500 000	-	-	14 554 752	50 816	9 712	60 528
16	3 684 460	13 268 932	2 430 000	-	500 000	-	-	19 883 392	114 659	117	114 776
17	-	21 843 720	7 879 801	1 936 886	274 390	220 000	-	32 154 797	241 328	311	241 639
18	3 000 000	12 423 482	4 280 316	4 977 620	-	-	-	24 681 418	77 048	157	77 205
19	2 500 000	12 965 698	500 000	2 833 188	-	-	-	18 798 886	70 351	149	70 500
22	3 553 000	3 707 000	3 450 000	9 147 686	3 092 543	-	-	22 950 229	72 764	-	72 764
23	8 034 460	5 300 000	5 494 260	3 637 869	-	-	-	22 466 589	147 820	-	147 820
24	8 000 000	21 976 250	17 642 025	4 982 378	1 543 784	-	-	54 144 437	24 442	4 330	28 773
25	7 000 000	7 600 000	5 063 522	721 243	100 000	-	-	20 484 765	36 369	-	36 369
26	6 800 000	10 855 924	7 107 532	5 514 914	-	-	-	30 278 370	93 866	284	94 150
29	11 000 000	1 752 239	6 800 532	2 232 450	552 798	-	-	22 338 019	20 236	62	20 298
30	9 850 000	14 765 000	4 535 800	39 989 658	1 342 857	-	-	70 483 315	20 832	284	21 116
ОБЩО	86 411 394	217 398 334	145 655 057	195 273 380	42 046 682	1 878 233	-	688 663 079	4 626 621	17 857	4 644 478

Среден обем сделки с ДЦК \*

28 694 294.95

\* Обемът е изчислен на база 24 действащи първични дилъри.

Забележки: 1. Включена е сумата на одобрените състезателни и несъстезателни поръчки за сметка на фирми и граждани в размер на 6 540 909 лв.

2. Включена е сумата на одобрените поръчки за участие в аукционите на ДЦК за сметка на непървични дилъри в размер на 9 550 000 лв.

3. Обемът на репосделките включва обратните репосделки и репосделките, сключени през текущия ден.

4. Приватизационни сделки са сделките за прехвърляне на ДЦК по сметка на МФ във връзка с използването им като платежно средство в приватизацията.

5. Сделките с ДЦК, деноминирани във валута, са в левова равностойност по определения от БНБ обменен курс на съответната валута в деня на сделката.

6. Информацията за обема на сделките на БФБ и извънборсовия пазар е по пазарна стойност и е предоставена от управление „Банково“.