



Пазар на държавни ценни книжа

www.bnb.bg/fiscal services

Май 2002 г.

Първичен пазар на ДЦК

ЕМИСИИ ПРЕЗ ЮНИ

Дата на аукциона	03.06.2002	10.06.2002	24.06.2002
Видове ДЦК	Съкровищни бонове	Съкровищни облигации	Съкровищни бонове
Дата на плащане	3-месечни 05.06.2002	3-годишни 12.06.2002	12-месечни 26.06.2002

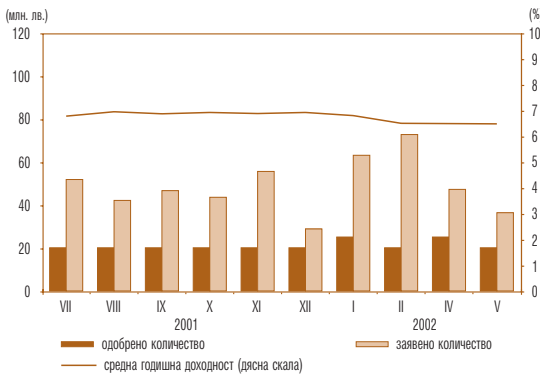
АУКЦИОНИ ПРЕЗ МАЙ – СЪКРОВИЩНИ ОБЛИГАЦИИ

	5-годишни*	7 год. и 3 м.*
Лихвен купон (%)	7.00	7.00
Дата на емисия	09.01.2002	20.02.2002
Падеж	09.01.2007	20.05.2009
Дата на аукциона	07.05.2002	13.05.2002
Дата на плащане	08.05.2002	15.05.2002
Заявено количество за аукциона (хил. лв.)	36 250.00	58 300.00
Одобрено количество (хил. лв.)	20 000.00	35 000.00
Минимална цена на 100 лв. номинал**	101.83	99.15
Средна цена на 100 лв. номинал**	102.07	99.44
Натрупана лихва	2.28	1.61
Средна годишна доходност (%)	6.51	7.10

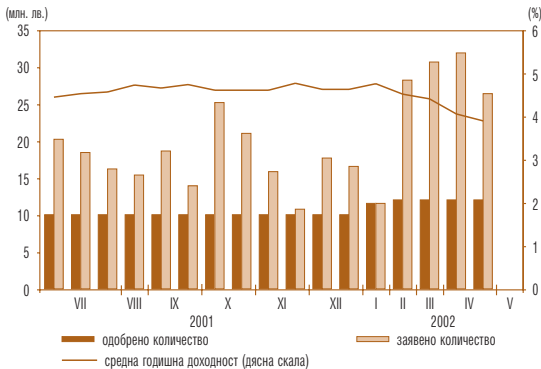
* Емисия от отворен тип.

** Минималната и средната цена на 100 лв. номинал за емисиите от отворен тип не включват натрупаната лихва към датата на плащането.

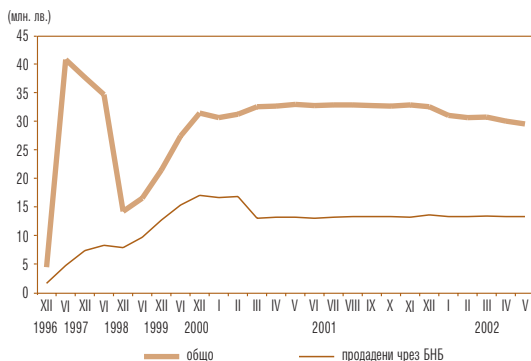
Проведени аукциони за продажба на петгодишни съкровищни облигации



Проведени аукциони за продажба на тримесечни съкровищни бонове



Инвестиции в целеви емисии ДЦК, предназначени за продажба на физически лица



Дълг по държавни ценни книжа, емитирани от правителството на вътрешния пазар*

(номинална стойност в хил. лв.)

Структура на дълга	Дълг по ДЦК, емитирани за финансиране на бюджетния дефицит		Дълг по ДЦК, емитирани за структурната реформа	Размер на дълга
	общо	в т. ч. облигации с целево предназначение за физически лица		
1997	850 198	86 632	1 971 829	2 822 027
1998	784 959	15 338	1 512 287	2 297 246
1999	881 799	21 546	1 191 928	2 073 727
2000	961 132	31 411	811 162	1 772 294
2001	1 084 703	32 513	776 601	1 861 304
май 2002	1 208 705	29 515	702 424	1 911 129

* Левовата равностойност на ДЦК, деноминирани във валута, е изчислена по определения от БНБ обменен курс, валиден за последния работен ден на съответния период.

Вторичен пазар на ДЦК

Търгуеми държавни ценни книжа, емитирани от правителството на вътрешния пазар,
в обращение към 31 май 2002 г.

Номер на емисията	Вид на валутата	Падеж на емисията	Общ обем на емисията	Лихвен процент	Предстоящо лихвено плащане	ДЦК, притежавани от чуждестранни инвеститори
BG 30 102 02003	BGN	06.06.2002	12 000 000.00	-	-	-
BG 20 306 00113	BGN	03.07.2002	50 000 000.00	7.00	03.07.2002	-
BG 30 104 02009	BGN	03.07.2002	12 000 000.00	-	-	-
BG 30 105 02006	BGN	30.07.2002	12 000 000.00	-	-	-
BG 30 117 01003	BGN	08.08.2002	20 000 000.00	-	-	-
BG 20 308 00119	BGN	02.10.2002	50 000 000.00	7.00	02.10.2002	-
BG 30 124 01009	BGN	14.11.2002	20 000 000.00	-	-	-
BG 20 300 01114	BGN	10.01.2003	50 000 000.00	6.50	10.07.2002	-
BG 20 301 00114	BGN	05.02.2003	50 000 000.00	9.00	07.08.2002	-
BG 30 103 02001	BGN	27.03.2003	20 000 000.00	-	-	-
BG 20 302 01110	BGN	11.04.2003	50 000 000.00	6.50	11.10.2002	-
BG 20 305 00115	BGN	16.04.2003	30 000 000.00	8.00	16.10.2002	100.00
BG 20 307 98115	BGN	24.04.2003	1 000 000.00	8.00	24.10.2002	-
BG 20 309 98111	BGN	22.05.2003	2 000 000.00	8.00	21.11.2002	-
BG 20 402 96225	BGN	28.05.2003	857 142.00	ОЛП	27.11.2002	-
BG 20 403 96223	BGN	01.06.2003	1 811 060.00	ОЛП	05.06.2002	-
BG 20 405 96228	BGN	19.06.2003	226 591.00	ОЛП	20.06.2002	-
BG 20 311 98117	BGN	26.06.2003	2 000 000.00	7.00	27.06.2002	-
BG 20 304 01116	BGN	11.07.2003	50 000 000.00	6.00	11.07.2002	-
BG 20 307 00111	BGN	16.07.2003	30 000 000.00	8.00	17.07.2002	-
BG 20 306 01111	BGN	10.10.2003	50 000 000.00	6.00	10.10.2002	-
BG 20 310 00115	BGN	15.10.2003	30 000 000.00	7.50	16.10.2002	-
BG 20 306 99115	BGN	24.03.2004	2 000 000.00	9.00	25.09.2002	-
BG 20 309 99119	BGN	22.04.2004	1 190 000.00	9.00	24.10.2002	-
BG 20 443 97227	BGN	09.08.2004	12 677 909.00	ОЛП	12.08.2002	-
BG 20 473 97224	BGN	13.10.2004	1 398 314.00	ОЛП	16.10.2002	-
BG 20 475 97229	BGN	13.10.2004	4 555 872.00	ОЛП	16.10.2002	-
BG 20 476 97227	BGN	27.10.2004	6 209 865.00	ОЛП	30.10.2002	-
BG 20 301 02110 ¹	BGN	13.03.2005	25 000 000.00	6.50	13.09.2002	-
BG 20 309 00117	BGN	05.10.2005	40 000 000.00	9.00	09.10.2002	-
BG 20 301 01112	BGN	24.01.2006	60 000 000.00	9.00	24.07.2002	-
BG 20 303 01118	BGN	25.04.2006	60 000 000.00	8.00	25.10.2002	-
BG 20 305 01113	BGN	25.07.2006	60 000 000.00	7.00	25.07.2002	-
BG 20 307 01119	BGN	24.10.2006	60 000 000.00	7.00	24.10.2002	-
BG 20 300 02112	BGN	09.01.2007	90 000 000.00	7.00	09.07.2002	-
BG 20 400 01211	BGN	31.10.2008	30 000 000.00	7.50	31.10.2002	-
BG 20 400 02219	BGN	16.01.2009	80 000 000.00	7.50	16.07.2002	-
BG 20 401 02217	BGN	20.05.2009	90 000 000.00	7.00	20.11.2002	-
BG 20 001 92224	BGN	01.01.2011	2 476 560.01	ОЛП+1	01.07.2002	-
BG 20 402 02215 ¹	BGN	17.04.2012	40 000 000.00	7.50	17.10.2002	-
BG 20 099 93226	BGN	01.07.2017	2 034 932.31	ОЛП	01.07.2002	-
BG 20 098 93228	BGN	01.10.2018	7 335 866.31	ОЛП	01.10.2002	-
BG 20 096 93222	BGN	01.12.2018	785 475.06	ОЛП	01.12.2002	-
BG 20 097 94228	USD	01.01.2019	218 773 411.86	LIBOR	01.07.2002	9 110 490.87
	левова равностойност ²		455 825 342.28			18 982 163.25
BG 20 400 99223	EUR	01.01.2019	105 443 358.59	EURIBOR	01.07.2002	34 173 776.01
	левова равностойност ²		206 229 284.03			66 838 096.33
общо в левове			1 881 614 213.00			85 820 359.59

¹ Емисия от отворен тип, чийто общ обем не е реализиран изцяло.

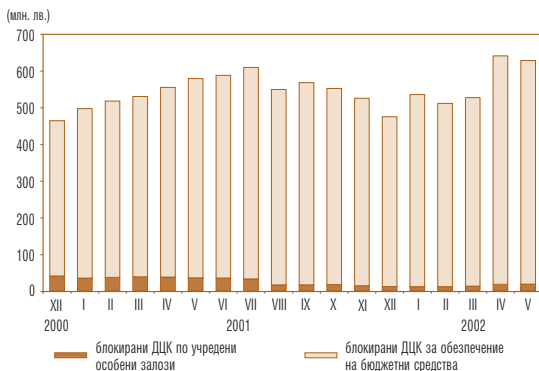
² Левовата равностойност на ДЦК, деноминирани във валута, е изчислена по определения от БНБ обменен курс, валиден за 31 май 2002 г.

ДЦК, емитирани от правителството на външните пазари към 31 май 2002 г.

Ценни книжа	Лихвен процент	Дата на падежа	Следващо лихвено плащане	Брой лихвени плащания в годината	Номинална стойност на дълга		
					млн. евро	млн. лв.	млн. щ. д.
№ на емисията XS0138976385 еврооблигации (250 млн. евро)	7.25	01.03.2007	01.03.2003	1	250.0	489.0	234.7
№ на емисията XS0145624432 глобални облигации в евро (835.5 млн. евро)	7.50	15.01.2013	15.01.2003	1	835.5	1 634.0	784.3
№ на емисията XS0145623624 глобални облигации в щатски долари (511.5 млн. щ. д.)	8.25	15.01.2015	15.07.2002	2	544.9	1 065.7	511.5
ОБЩ РАЗМЕР					1 630.4	3 188.7	1 530.4

Забележка: Равностойността в щатски долари и в левове е изчислена по определения от БНБ обменен курс, валиден за 31 май 2002 г.

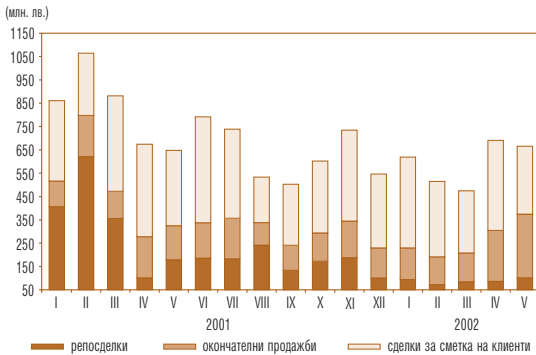
Размер и структура на блокираните ДЦК



Забележка: Левовата равностойност на ДЦК, деноминирани във валута, е изчислена по определения от БНБ обменен курс, валиден за последния работен ден на съответния период.

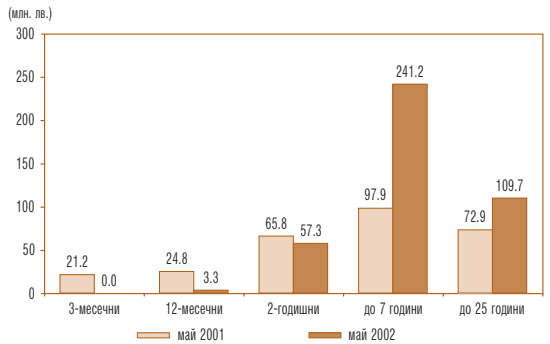
Вторичен пазар на ДЦК

Обем на видовете сделки с търгуеми ДЦК



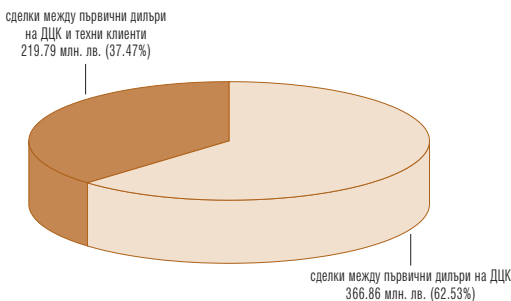
- Забележки:**
1. Включена е сумата на одобрените поръчки за участие в аукционите на ДЦК за сметка на непървични дилъри и на фирми и граждани.
 2. Обемът на репосделките включва обратните репосделки и тези, сключени през текущия ден.
 3. Сделките с ДЦК, деноминирани във валута, са в левова равностойност по определения от БНБ обменен курс на съответната валута в деня на сделката.

Структура по срочност на сделките на междубанковия пазар на ДЦК

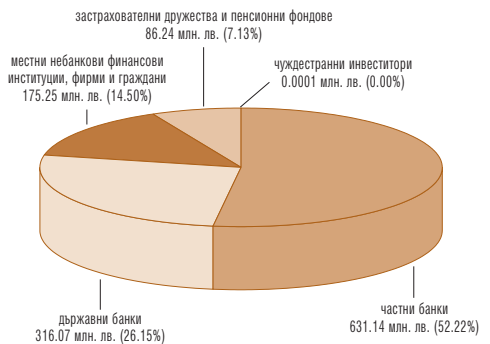


- Забележка:** Сделките с ДЦК, деноминирани във валута, са в левова равностойност по определения от БНБ обменен курс на съответната валута в деня на сделката.

Обем на видовете сделки с ДЦК, емитирани за финансиране на бюджетния дефицит, сключени през май

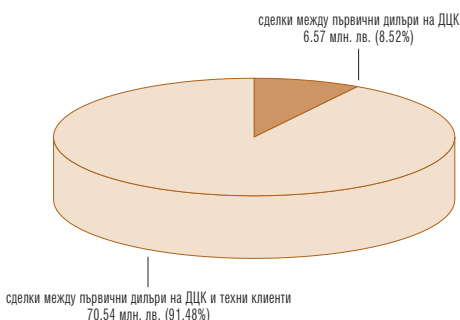


Държатели на ДЦК, емитирани за финансиране на бюджетния дефицит към 31 май 2002 г.



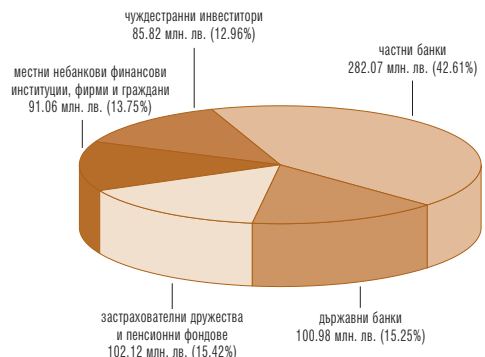
- Забележки:**
1. Включени са блокираните от държателите ДЦК.
 2. Включени са целеви емисии, предназначени за граждани.
 3. Данните са предварителни.

Обем на видовете сделки с деноминирани в чуждестранна валута ДЦК, емитирани за структурната реформа, сключени през май



- Забележка:** Сделките с ДЦК, деноминирани във валута, са в левова равностойност по определения от БНБ обменен курс на съответната валута в деня на сделката.

Държатели на ДЦК, деноминирани в чуждестранна валута, емитирани за структурната реформа към 31 май 2002 г.



- Забележки:**
1. Включени са блокираните от държателите ДЦК.
 2. Левова равностойност е изчислена по определения от БНБ обменен курс, валиден за 31 май 2002 г.
 3. Данните са предварителни.

Вторичен пазар на ДЦК

Обем и доходност на депозитите на междубанковия пазар и репосделките с ДЦК

(хил. лв.)

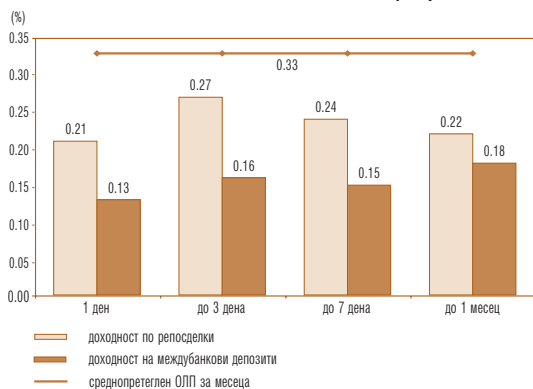
	1 ден		от 2 до 3 дена		от 4 до 7 дена		от 8 до 30 дена		над 30 дена		Общо
	обем	доход	обем	доход	обем	доход	обем	доход	обем	доход	обем
02.05.2002	Депозити										-
	Репосделки										-
03.05.2002	Депозити										-
	Репосделки										-
07.05.2002	Депозити	90 967	1.39	1 000	1.50	836	3.00		1 000	3.70	93 803
	Репосделки					1 000	2.23	1 300	2.33		2 300
08.05.2002	Депозити	96 764	1.34			3 250	2.62				100 014
	Репосделки	1 600	1.58			250	2.23				1 850
09.05.2002	Депозити	91 600	1.23								91 600
	Репосделки					576	2.84				576
10.05.2002	Депозити	79 100	1.12	3 000	1.00	3 550	2.31		2 000	4.10	87 650
	Репосделки										-
11.05.2002	Депозити			84 200	1.13				3 000	3.50	87 200
	Репосделки							981	1.62		981
13.05.2002	Депозити	87 063	1.22	1 500	1.20	7 000	1.98		1 500	4.25	97 063
	Репосделки										-
14.05.2002	Депозити	73 240	1.43			7 500	2.15	2 000	1.40		82 740
	Репосделки										-
15.05.2002	Депозити	66 670	2.41			4 380	2.96		2 000	6.00	73 050
	Репосделки	7 000	3.10	1 000	3.14	4 000	3.47	2 000	3.30		14 000
16.05.2002	Депозити	60 930	3.45			5 420	2.82		1 150	3.70	67 500
	Репосделки	3 000	3.79			2 563	4.10				5 563
17.05.2002	Депозити	46 700	2.18			2 000	2.90	8 000	2.41		56 700
	Репосделки										-
18.05.2002	Депозити			47 800	1.64				1 000	3.45	48 800
	Репосделки										-
20.05.2002	Депозити	53 194	1.50								53 194
	Репосделки					647	2.23	338	2.53		985
21.05.2002	Депозити	61 000	1.53			1 420	2.73				62 420
	Репосделки							457	2.94		457
22.05.2002	Депозити	52 550	1.62			6 380	2.52				58 930
	Репосделки										-
23.05.2002	Депозити					71 197	1.39				71 197
	Репосделки					4 000	2.71	560	2.64		4 560
27.05.2002	Депозити	68 600	1.37			4 000	2.38		1 000	3.40	73 600
	Репосделки										-
28.05.2002	Депозити	66 700	1.45			2 420	2.23		3 500	3.55	72 620
	Репосделки										-
29.05.2002	Депозити	60 750	1.30	250	1.70	8 540	1.74		1 500	3.62	71 040
	Репосделки			2 000	1.72	2 550	2.38				4 550
30.05.2002	Депозити	94 450	1.50			5 370	1.91				99 820
	Репосделки	7 500	1.55			7 465	2.42				14 965
31.05.2002	Депозити			81 851	2.95	4 000	1.65				85 851
	Репосделки			8 000	3.55						8 000
Общо за месеца	Депозити	1 150 278		219 601		137 263		10 000	17 650		1 534 792
	Репосделки	19 100		11 000		23 051		5 636	-		58 787

Забележки: 1. Обемът на репосделките не включва обратните репосделки.

2. Доходността е изчислена на годишна база.

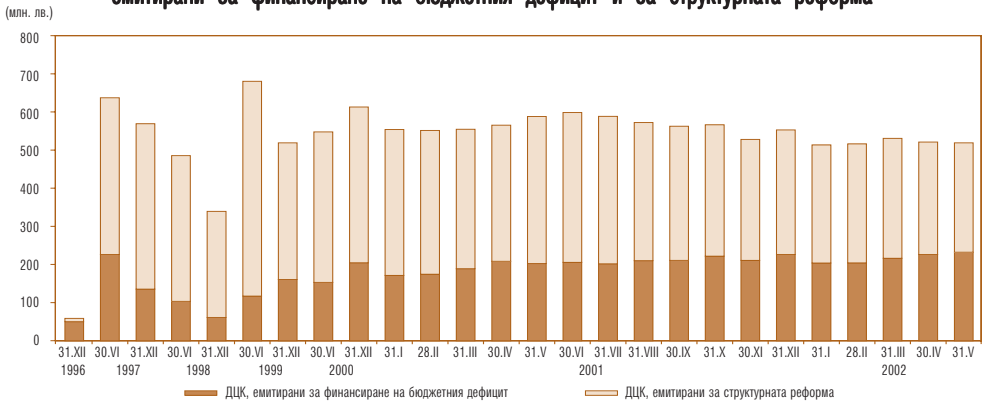
3. Сделките с ДЦК, деноминирани във валута, са в левова равностойност по определения от БНБ обменен курс на съответната валута в деня на сделката.

Доходност по репосделки с ДЦК и лихвен процент по междубанковите депозити на месечна база (май)



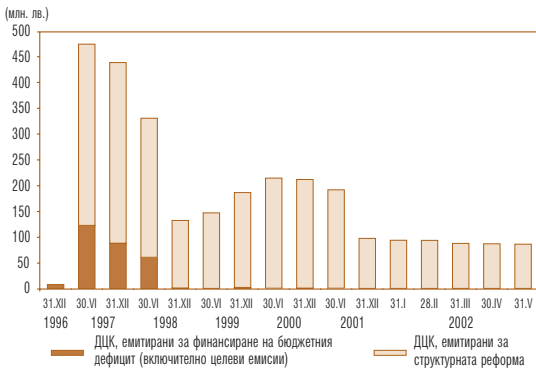
Вторичен пазар на ДЦК

Инвестиции на небанкови финансови институции, фирми и граждани в ДЦК, емитирани за финансиране на бюджетния дефицит и за структурната реформа



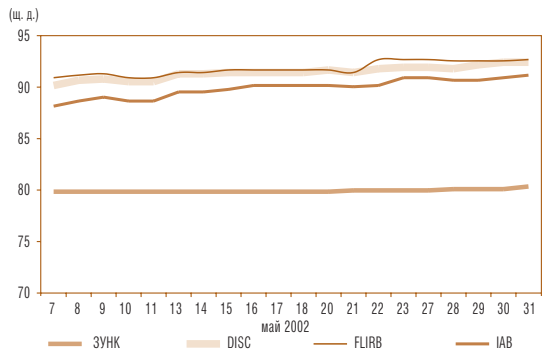
Забележка: Лявата равностойност на ДЦК, деноминирани във валута, е изчислена по определения от БНБ обменен курс, валиден за последния работен ден на съответния период.

ДЦК в портфейла на чуждестранни инвеститори



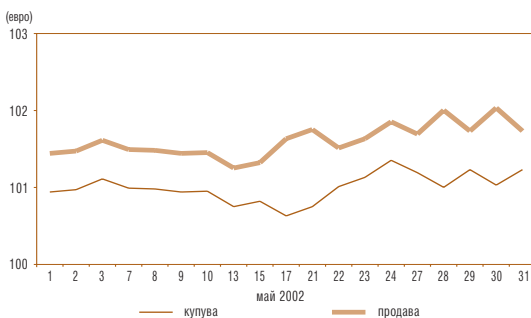
Забележка: Лявата равностойност на ДЦК, деноминирани във валута, е изчислена по определения от БНБ обменен курс, валиден за последния работен ден на съответния период.

Котировки „купува“ на българските брейдиоблигации и на деноминирани в щатски долари ДЦК, емитирани по ЗУНК



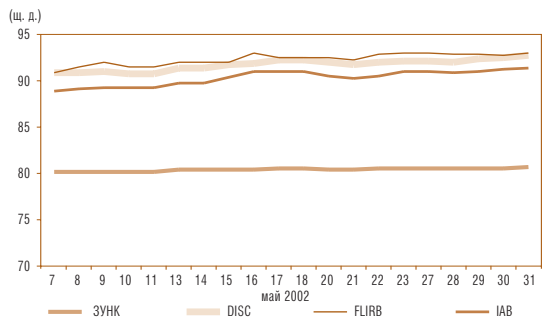
Източник: Reuters.

Котировки „купува“ и „продава“ на българските 5-годишни еврооблигации



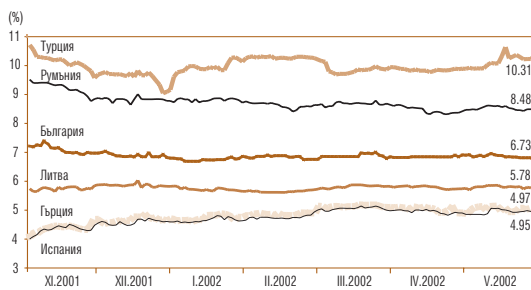
Източник: Reuters.

Котировки „продава“ на българските брейдиоблигации и на деноминирани в щатски долари ДЦК, емитирани по ЗУНК



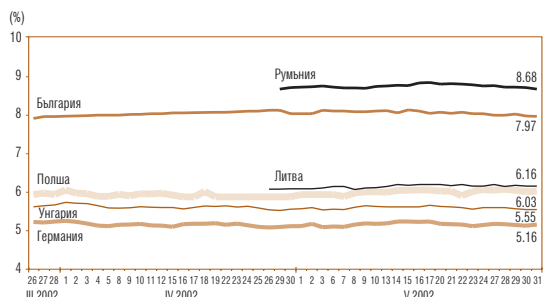
Източник: Reuters.

Доходност по 5-годишни еврооблигации



Източник: Reuters.

Доходност по 10-годишни еврооблигации



Източник: Reuters.

Първични дилъри на ДЦК

СПИСЪК

на финансовите институции, утвърдени от министъра на финансите и управителя на БНБ
за първични дилъри на ДЦК за периода 1 януари – 30 юни 2002 г.

Финансова институция	страница на Reuters за котировки на ДЦК	WEB страница
1. БАНКА ДСК АД	SSBG 01-03	www.dskbank.bg
2. БАНКА ХЕБРОС АД – ПЛОВДИВ	AGBG 01-03	www.hebros.bg
3. БНП ПАРИБА (БЪЛГАРИЯ) АД	BSBD 01-03	www.iccs.bas.bg/instfr/bnp/bnp.html
4. БУЛБАНК АД	BGTB 01-03	www.bulbank.bg
5. БЪЛГАРСКА ПОЩЕНСКА БАНКА АД	BPBB 01-03	www.postbank.bg
6. ЕВРОБАНК АД	EBSF 01-03	www.eurobank.bg
7. ИНГБАНК Н. В. – КЛОН СОФИЯ	INBS 01-03	www.ing.bg
8. ОБЕДИНЕНА БЪЛГАРСКА БАНКА	UBBB 01-03	www.ubb.bg
9. ОБЩИНСКА БАНКА АД	SMBK 01-03	---
10. ПЪРВА ИНВЕСТИЦИОННА БАНКА АД	BFIB 01-03	www.fibank.bg
11. РАЙФАЙЗЕНБАНК (БЪЛГАРИЯ) АД	RBBS 01-03	www.raiffeisen.bg
12. РОСЕКСИМБАНК АД	REBS 01	www.roseximbank.bg
13. СЖ ЕКСПРЕСБАНК АД – ВАРНА	EBVB 01	www.sgexpressbank.bg
14. СИТИБАНК Н. А. – КЛОН СОФИЯ	CSOF	---
15. СТОПАНСКА И ИНВЕСТИЦИОННА БАНКА АД	RIBB 01-03	www.eibank.bg
16. ТБ БИОХИМ АД	CBBB 01-03	www.biochim.com
17. ТБ БЪЛГАРИЯ ИНВЕСТ АД	BGIN 01-03	www.allianz.bg
18. ТБ НЕФТИНВЕСТБАНК АД	OBGG 01-03	www.nib.bg
19. ТБ ЮНИОНБАНК АД	UNBS 01-03	www.unionbank.bg
20. ЦЕНТРАЛНА КООПЕРАТИВНА БАНКА АД	SCCB 01-03	www.ccbank.bg
21. БУЛБРОКЪРС АД	BULB 01-03	www.bulbrokers.com
22. ДЗИ ИНВЕСТ АД	SIIB 01	www.dzi.bg
23. ЕВРОФИНАНС АД	EUFI 01-03	www.euro-fin.com
24. ЕЛАНА АД	ELAN 01-03	www.elana.net

НЕПЪРВИЧНИ ДИЛЪРИ НА ДЦК, НА КОИТО БНБ ВОДИ РЕГИСТРИ ПО РЕДА НА § 6 ОТ ДОПЪЛНИТЕЛНИТЕ РАЗПОРЕДБИ НА НАРЕДБА № 5 НА МФ И БНБ

НАСЪРЧИТЕЛНА БАНКА		www.nasbank.bg
ОБОБЩЕНИ СТРАНИЦИ ЗА КОТИРОВКИ	BGTSY= BGZYNK= BGTSYM=	
Страници на БНБ с информация за междубанковия пазар на ДЦК	BGBNB 5 BGBNB 6 BGBNB 9	
Страници на БНБ с информация за среднопретеглени цени на търгувани емисии ДЦК	BGBNB 10 BGBNB 11 BGBNB 12 BGBNB 13	

© Българска народна банка, 2002. Управление „Фискални услуги“

1000 София, пл. „Княз. Ал. Батенберг“ № 1
Телефон: 9145-1301. Факс: 980 2425, 980 6493
Предпечатна подготовка: „Печатни издания на БНБ“
Печат и книговезко изпълнение: Полиграфична база на БНБ

Материалите са получени за
редакционна обработка на 6 юни 2002 г.
Информацията от бюлетина може да се ползва
единствено с изричното позоваване на източника.

Първичен пазар на ДЦК

ДЪРЖАВНИ ЦЕННИ КНИЖА, РЕАЛИЗИРАНИ ЧРЕЗ АУКЦИОНИ, В ОБРАЩЕНИЕ КЪМ 31 май 2002 г.

СЪКРОВИЩНИ БОНОВЕ

Номер на емисията	Дата на емисията (плащане)	Падеж на емисията	Брой дни	Номинална стойност (лв.)			Фактически преведена сума (лв.)	Отстъпка от номинала (лв.)	Цена на 100 лв. номинал (лв.)				Средна доходност до падежа (%)		Средна годишна доходност (%)		Средна ефективна годишна доходност (%)		ОЛП към датата на емисията (плащане) (%)
				на предложеното от МФ количество	на постъпилите поръчки	на одобрените поръчки			Средна цена на постъпилите поръчки	Минимална цена на одобрените поръчки	Максимална цена на одобрените поръчки	Средна цена на одобрените поръчки	постъпили поръчки	одобрили поръчки	постъпили поръчки	одобрили поръчки	постъпили поръчки	одобрили поръчки	
BG 30 102 02003	06.03.2002	06.06.2002	92	12 000 000.00	30 601 050.00	12 000 000.00	11 865 697.00	134 303.00	98.85	98.87	99.00	98.88	1.16	1.13	4.55	4.43	4.63	4.51	4.43
BG 30 104 02009	03.04.2002	03.07.2002	91	12 000 000.00	31 830 050.00	12 000 000.00	11 877 481.99	122 518.01	98.93	98.95	99.01	98.98	1.08	1.03	4.28	4.08	4.35	4.14	4.08
BG 30 105 02006	30.04.2002	30.07.2002	91	12 000 000.00	26 340 000.00	12 000 000.00	11 882 447.00	117 553.00	98.96	98.99	99.07	99.02	1.05	0.99	4.16	3.92	4.22	3.97	3.92
Общо тримесечни емисии				36 000 000.00	88 771 100.00	36 000 000.00	35 625 625.99	374 374.01											
BG 30 117 01003	08.08.2001	08.08.2002	365	20 000 000.00	39 000 000.00	20 000 000.00	19 027 610.00	972 390.00	94.94	94.97	95.32	95.14	5.33	5.11	5.26	5.04	5.25	5.04	4.59
BG 30 124 01009	14.11.2001	14.11.2002	365	20 000 000.00	30 300 000.00	20 000 000.00	19 013 870.00	986 130.00	94.92	94.85	95.21	95.07	5.35	5.19	5.28	5.11	5.28	5.11	4.63
BG 30 103 02001	27.03.2002	27.03.2003	365	20 000 000.00	40 420 000.00	20 000 000.00	19 039 264.02	960 735.98	95.10	95.13	95.65	95.20	5.15	5.04	5.08	4.97	5.08	4.97	4.43
Общо едногодишни емисии				60 000 000.00	109 720 000.00	60 000 000.00	57 080 744.02	2 919 255.98											
Общо краткосрочни ДЦК				96 000 000.00	198 491 100.00	96 000 000.00	92 706 370.01	3 293 629.99											

(продължава)

Забележка: Доходността по ДЦК се изчислява съгласно прилаганата от МФ методика и възприетите от 1.1.2001 г. лихвени конвенции: АСТ/360 – за съкровищните бонове, и АСТ/АСТ – за съкровищните облигации.

Първичен пазар на ДЦК

СЪКРОВИЩНИ ОБЛИГАЦИИ

(продължение)

Номер на емисията	Дата на емисията (платане)	Падеж на емисията	Брой дни	Номинална стойност (лв.)			Фактически преведена сума (лв.)	Отстъпка от номинала (лв.)	Надбавка над номинала (лв.)	Цена на 100 лв. номинал (лв.)				Натрупана лихва на 100 лв. номинал	Годишна лихва (%)	Средна годишна доходност (%)		ОЛП към датата на емисията (платане) (%)
				на предложеното от МФ количество	на постъпилите поръчки	на одобрените поръчки				Средна цена на постъпилите поръчки	Минимална цена на одобрените поръчки	Максимална цена на одобрените поръчки	Средна цена на одобрените поръчки			постъпили поръчки	одобрили поръчки	
*BG 20 306 00113																		
I отваряне	05.07.2000	03.07.2002	728	15 000 000.00	38 290 000.00	15 000 000.00	15 044 729.00	0.00	44 729.00	99.97	100.11	100.77	100.30		7.0	7.02	6.84	3.93
II отваряне	02.08.2000	03.07.2002		20 000 000.00	53 730 000.00	20 000 000.00	20 240 331.01	0.00	132 331.01	100.27	100.35	101.19	100.66	0.54	7.0	6.85	6.64	3.48
III отваряне	07.09.2000	03.07.2002		15 000 000.00	43 735 000.00	15 000 000.00	15 292 945.00	0.00	108 445.00	100.38	100.57	101.07	100.72	1.23	7.0	6.79	6.61	3.85
*BG 20 308 00119																		
I отваряне	04.10.2000	02.10.2002	728	15 000 000.00	53 250 000.00	15 000 000.00	15 185 745.00	0.00	185 745.00	100.80	101.04	101.62	101.24		7.0	6.57	6.33	3.97
II отваряне	01.11.2000	02.10.2002		20 000 000.00	42 640 000.00	20 000 000.00	20 374 921.00	0.00	266 921.00	100.78	100.84	101.87	101.33	0.54	7.0	6.58	6.28	4.46
III отваряне	06.12.2000	02.10.2002		15 000 000.00	30 622 500.00	15 000 000.00	15 378 844.24	0.00	197 344.24	100.90	101.00	101.52	101.32	1.21	7.0	6.51	6.29	4.67
*BG 20 300 01114																		
I отваряне	10.01.2001	10.01.2003	730	25 000 000.00	57 800 000.00	25 000 000.00	25 214 460.01	0.00	214 460.01	100.56	100.71	101.17	100.86		6.5	6.20	6.04	4.53
II отваряне	14.03.2001	10.01.2003		25 000 000.00	64 165 000.00	25 000 000.00	25 589 480.50	0.00	309 480.50	101.03	101.11	101.53	101.24	1.12	6.5	5.95	5.83	4.15
*BG 20 302 01110																		
I отваряне	11.04.2001	11.04.2003	730	25 000 000.00	54 800 000.00	25 000 000.00	25 471 125.01	0.00	471 125.01	101.54	101.51	102.63	101.88		6.5	5.67	5.49	4.24
II отваряне	13.06.2001	11.04.2003		25 000 000.00	40 765 000.00	25 000 000.00	25 697 349.98	0.00	417 350.00	101.41	101.36	102.23	101.67	1.12	6.5	5.74	5.61	4.47
*BG 20 304 01116																		
I отваряне	11.07.2001	11.07.2003	730	25 000 000.00	54 800 000.00	25 000 000.00	25 213 590.02	0.00	213 590.02	100.64	100.66	101.31	100.85		6.0	5.66	5.55	4.47
II отваряне	12.09.2001	11.07.2003		25 000 000.00	32 363 000.00	25 000 000.00	25 405 931.60	0.00	145 931.60	100.47	100.33	100.90	100.58	1.04	6.0	5.75	5.69	4.68
*BG 20 306 01111																		
I отваряне	10.10.2001	10.10.2003	730	25 000 000.00	38 600 000.00	25 000 000.00	25 153 880.00	0.00	153 880.00	100.51	100.47	100.85	100.62		6.0	5.73	5.67	4.63
II отваряне	12.12.2001	10.10.2003		25 000 000.00	39 300 000.00	25 000 000.00	25 433 680.00	0.00	173 680.00	100.47	100.42	101.09	100.69	1.04	6.0	5.75	5.63	4.65
общо 2-годишни				300 000 000.00	644 860 500.00	300 000 000.00	304 697 012.37	0.00	3 035 012.39									

* Емисия от отворен тип.

(продължава)

Забележки: 1. Доходността по ДЦК се изчислява съгласно прилаганата от МФ методика и възприетите от 1.1.2001 г. лихвени конвенции: АСТ/360 – за съкровищните бонове, и АСТ/АСТ – за съкровищните облигации.
2. В колона „Цена на 100 лв. номинал (лв.)“ за емисиите от отворен тип не се включва натрупаната лихва към датата на платането.

Първичен пазар на ДЦК

СЪКРОВИЩНИ ОБЛИГАЦИИ

(продължение)

Номер на емисията	Дата на емисията (платане)	Падеж на емисията	Брой дни	Номинална стойност (лв.)			Фактически преведена сума (лв.)	Отстъпка от номинала (лв.)	Надбавка над номинала (лв.)	Цена на 100 лв. номинал (лв.)				Натру-пана лихва на 100 лв. номинал	Годишна лихва (%)	Средна годишна доходност (%)		ОЛП към датата на емисията (платане) (%)
				на предложеното от МФ количество	на постъпилите поръчки	на одобрените поръчки				Средна цена на постъпилите поръчки	Минимална цена на одобрените поръчки	Максимална цена на одобрените поръчки	Средна цена на одобрените поръчки			постъпили поръчки	одобрили поръчки	
*BG 20 301 00114																		
I отваряне	09.02.2000	05.02.2003	1 092	5 000 000.00	34 765 000.00	5 000 000.00	5 059 829.98	0.00	59 829.98	98.78	100.70	101.64	101.20		9.0	9.48	8.54	3.40
II отваряне	18.02.2000	05.02.2003		15 000 000.00	59 465 000.00	15 000 000.00	15 220 152.00	0.00	187 152.00	99.93	100.69	102.41	101.25	0.22	9.0	9.03	8.52	3.23
III отваряне	25.02.2000	05.02.2003		15 000 000.00	48 516 600.00	15 000 000.00	15 139 200.00	0.00	80 700.00	99.59	100.25	101.43	100.54	0.39	9.0	9.16	8.79	3.11
IV отваряне	06.03.2000	05.02.2003		15 000 000.00	49 498 000.00	15 000 000.00	15 181 225.01	0.00	85 225.01	99.72	100.00	101.38	100.57	0.64	9.0	9.11	8.78	3.03
*BG 20 305 00115																		
I отваряне	19.04.2000	16.04.2003	1 092	10 000 000.00	44 350 000.00	10 000 000.00	9 967 649.99	44 350.01	12 000.00	98.58	99.22	100.40	99.68		8.0	8.55	8.12	3.60
II отваряне	17.05.2000	16.04.2003		10 000 000.00	42 182 800.00	10 000 000.00	10 088 398.09	64.40	27 462.49	99.59	99.92	100.59	100.27	0.61	8.0	8.16	7.90	3.48
III отваряне	21.06.2000	16.04.2003		10 000 000.00	33 780 050.00	10 000 000.00	10 125 875.01	25 874.99	13 750.00	98.15	98.75	100.39	99.88	1.38	8.0	8.72	8.05	4.17
*BG 20 307 00111																		
I отваряне	19.07.2000	16.07.2003	1 092	10 000 000.00	37 920 000.00	10 000 000.00	10 066 882.01	0.00	66 882.01	100.01	100.18	101.59	100.67		8.0	8.00	7.74	3.44
II отваряне	16.08.2000	16.07.2003		10 000 000.00	52 900 000.00	10 000 000.00	10 204 065.99	0.00	143 065.99	100.80	101.12	102.41	101.43	0.61	8.0	7.70	7.46	3.44
III отваряне	20.09.2000	16.07.2003		10 000 000.00	40 630 000.00	10 000 000.00	10 357 193.50	0.00	219 193.50	101.33	101.86	102.42	102.19	1.38	8.0	7.50	7.17	3.93
*BG 20 310 00115																		
I отваряне	18.10.2000	15.10.2003	1 092	10 000 000.00	42 068 000.00	10 000 000.00	10 144 390.51	0.00	144 390.51	100.71	101.20	101.92	101.44		7.5	7.23	6.96	4.13
II отваряне	15.11.2000	15.10.2003		10 000 000.00	35 393 000.00	10 000 000.00	10 201 631.40	0.00	143 631.40	100.81	101.22	101.94	101.44	0.58	7.5	7.19	6.96	4.50
III отваряне	20.12.2000	15.10.2003		10 000 000.00	32 922 000.00	10 000 000.00	10 298 642.49	0.00	169 642.49	101.23	101.53	101.84	101.70	1.29	7.5	7.04	6.86	4.54
**BG 20 301 02110																		
I отваряне	13.03.2002	13.03.2005	1 096	25 000 000.00	72 750 000.00	25 000 000.00	25 404 060.00	0.00	404 060.00	101.07	101.27	102.45	101.62		6.5	6.10	5.90	4.43
общо 3-годишни				165 000 000.00	627 140 450.00	165 000 000.00	167 459 195.98	70 289.40	1 756 985.38									

* Емисия от отворен тип.

** Емисия от отворен тип, чийто общ обем не е реализиран изцяло.

Забележки: 1. Доходността по ДЦК се изчислява съгласно прилаганата от МФ методика и възприетите от 1.1.2001 г. лихвени конвенции: АСТ/360 – за съкровищните бонове, и АСТ/АСТ – за съкровищните облигации.
2. В колона „Цена на 100 лв. номинал (лв.)“ за емисиите от отворен тип не се включва натрупаната лихва към датата на платането.

(продължава)

Първичен пазар на ДЦК

СЪКРОВИЩНИ ОБЛИГАЦИИ

(продължение)

Номер на емисията	Дата на емисията (плащане)	Падеж на емисията	Брой дни	Номинална стойност (лв.)			Фактически преведена сума (лв.)	Отстъпка от номинала (лв.)	Надбавка над номинала (лв.)	Цена на 100 лв. номинал (лв.)				Натру-пана лихва на 100 лв. номинал	Годишна лихва (%)	Средна годишна доходност (%)		ОЛП към датата на емисията (плащане) (%)
				на предложеното от МФ количество	на постъпилите поръчки	на одобрените поръчки				Средна цена на постъпилите поръчки	Минимална цена на одобрените поръчки	Максимална цена на одобрените поръчки	Средна цена на одобрените поръчки			постъпили поръчки	одобрили поръчки	
BG 20 307 98115	30.04.1998	24.04.2003	1 820	1 000 000.00	3 605 000.00	1 000 000.00	871 425.00	128 575.00	0.00	78.12	83.50	95.00	87.14		8.0	14.28	11.46	5.37
BG 20 309 98111	28.05.1998	22.05.2003	1 820	2 000 000.00	3 440 000.00	2 000 000.00	1 695 510.00	304 490.00	0.00	81.19	83.00	87.45	84.78		8.0	13.28	12.16	5.12
BG 20 311 98117	02.07.1998	26.06.2003	1 820	2 000 000.00	2 070 000.00	2 000 000.00	1 523 998.00	476 002.00	0.00	75.98	70.00	81.00	76.20		7.0	13.83	13.75	5.20
BG 20 306 99115	31.03.1999	24.03.2004	1 820	2 000 000.00	2 795 000.00	2 000 000.00	1 727 077.00	272 923.00	0.00	83.68	79.39	99.10	86.35		9.0	13.62	12.79	4.79
BG 20 309 99119	29.04.1999	22.04.2004	1 820	3 000 000.00	1 190 000.00	1 190 000.00	932 640.00	257 360.00	0.00	78.37	69.00	89.00	78.37		9.0	15.37	15.37	4.63
*BG 20 309 00117																		
I отваряне	11.10.2000	05.10.2005	1 820	10 000 000.00	46 780 000.00	10 000 000.00	9 878 386.00	121 614.00	0.00	93.48	97.66	102.21	98.78		9.0	10.72	9.31	4.01
II отваряне	08.11.2000	05.10.2005		15 000 000.00	35 511 105.00	15 000 000.00	15 047 502.52	56 199.18	171.70	98.88	99.25	101.97	99.63	0.69	9.0	9.28	9.09	4.46
III отваряне	13.12.2000	05.10.2005		15 000 000.00	31 074 000.00	15 000 000.00	15 212 418.50	32 481.50	12 400.00	99.37	99.33	101.14	99.87	1.55	9.0	9.16	9.03	4.58
*BG 20 301 01112																		
I отваряне	24.01.2001	24.01.2006	1 826	20 000 000.00	95 924 140.00	20 000 000.00	20 330 160.01	0.00	330 160.01	100.78	101.24	103.23	101.65		9.0	8.80	8.59	4.29
II отваряне	28.02.2001	24.01.2006		20 000 000.00	87 276 000.00	20 000 000.00	21 092 480.02	0.00	920 480.02	103.64	104.31	105.64	104.60	0.86	9.0	8.10	7.87	4.21
III отваряне	28.03.2001	24.01.2006		20 000 000.00	70 430 000.00	20 000 000.00	21 589 900.01	0.00	1 279 900.01	105.26	105.73	108.07	106.40	1.55	9.0	7.71	7.44	4.15
*BG 20 303 01118																		
I отваряне	25.04.2001	25.04.2006	1 826	20 000 000.00	55 846 000.00	20 000 000.00	20 722 374.50	0.00	722 374.50	102.16	102.55	104.37	103.61		8.0	7.47	7.13	4.36
II отваряне	23.05.2001	25.04.2006		20 000 000.00	60 050 000.00	20 000 000.00	21 018 209.99	0.00	896 209.99	103.93	104.22	105.30	104.48	0.61	8.0	7.05	6.92	4.47
III отваряне	27.06.2001	25.04.2006		20 000 000.00	49 500 000.00	20 000 000.00	21 204 695.00	0.00	932 695.00	104.24	104.41	105.15	104.66	1.36	8.0	6.98	6.88	4.47
*BG 20 305 01113																		
I отваряне	25.07.2001	25.07.2006	1 826	20 000 000.00	51 650 000.00	20 000 000.00	20 158 465.00	0.00	158 465.00	100.24	100.38	102.20	100.79		7.0	6.94	6.81	4.55
II отваряне	22.08.2001	25.07.2006		20 000 000.00	41 950 000.00	20 000 000.00	20 128 330.00	22 883.33	43 213.33	98.88	99.24	100.82	100.10	0.54	7.0	7.27	6.98	4.75
III отваряне	26.09.2001	25.07.2006		20 000 000.00	46 470 000.00	20 000 000.00	20 321 980.00	370.00	80 350.00	99.77	99.87	101.62	100.40	1.21	7.0	7.06	6.90	4.76
*BG 20 307 01119																		
I отваряне	24.10.2001	24.10.2006	1 826	20 000 000.00	43 400 000.00	20 000 000.00	20 043 640.00	0.00	43 640.00	99.74	99.86	100.88	100.22		7.0	7.06	6.95	4.63
II отваряне	28.11.2001	24.10.2006		20 000 000.00	55 400 000.00	20 000 000.00	20 206 230.00	340.00	72 570.00	99.52	99.91	100.90	100.36	0.67	7.0	7.12	6.91	4.79
III отваряне	27.12.2001	24.10.2006		20 000 000.00	28 750 000.00	20 000 000.00	20 285 450.00	19 520.00	58 970.00	99.74	99.40	101.62	100.20	1.23	7.0	7.06	6.95	4.65
*BG 20 300 02112																		
I отваряне	09.01.2002	09.01.2007	1 826	25 000 000.00	62 850 000.00	25 000 000.00	25 176 905.01	0.00	176 905.01	100.13	100.40	101.89	100.71		7.0	6.97	6.83	4.78
II отваряне	13.02.2002	09.01.2007		20 000 000.00	72 470 000.00	20 000 000.00	20 530 665.01	0.00	396 665.01	101.37	101.65	102.48	101.98	0.67	7.0	6.67	6.53	4.54
III отваряне	10.04.2002	09.01.2007		25 000 000.00	47 080 000.00	25 000 000.00	25 939 220.01	0.00	501 720.01	101.60	101.72	102.62	102.01	1.75	7.0	6.62	6.52	4.08
IV отваряне	08.05.2002	09.01.2007		20 000 000.00	36 250 000.00	20 000 000.00	20 870 825.00	0.00	414 825.00	101.80	101.83	102.58	102.07	2.28	7.0	6.57	6.51	3.92
Общо 5-годишни				380 000 000.00	1 031 761 245.00	378 190 000.00	386 508 486.58	1 692 728.01	7 041 714.59									
Общо средносрочни ДЦК				845 000 000.00	2 303 762 195.00	843 190 000.00	858 664 694.93	1 763 017.41	11 833 712.36									

* Емисия от отворен тип.

Забележки: 1. Доходността по ДЦК се изчислява съгласно прилаганата от МФ методика и възприетите от 1.1.2001 г. лихвени конвенции: АСТ/360 – за съкровищните бонове, и АСТ/АСТ – за съкровищните облигации.

2. В колона „Цена на 100 лв. номинал (лв.)“ за емисиите от отворен тип не се включва натрупаната лихва към датата на плащането.

(продължава)

Първичен пазар на ДЦК

СЪКРОВИЩНИ ОБЛИГАЦИИ

(продължение)

Номер на емисията	Дата на емисията (плащане)	Падеж на емисията	Брой дни	Номинална стойност (лв.)			Фактически преведена сума (лв.)	Отстъпка от номинала (лв.)	Надбавка над номинала (лв.)	Цена на 100 лв. номинал (лв.)				Натрупана лихва на 100 лв. номинал	Годишна лихва (%)	Средна годишна доходност (%)		ОЛП към датата на емисията (плащане) (%)
				на предложеното от МФ количество	на постъпилите поръчки	на одобрените поръчки				Средна цена на постъпилите поръчки	Минимална цена на одобрените поръчки	Максимална цена на одобрените поръчки	Средна цена на одобрените поръчки			постъпили поръчки	одобрили поръчки	
*BG 20 400 01211																		
I отваряне	31.10.2001	31.10.2008	2 557	30 000 000.00	53 672 000.00	18 930 000.00	18 068 039.00	861 961.00	0.00	93.07	94.70	100.00	95.45	7.5	8.85	8.37	4.63	
II отваряне	05.12.2001	31.10.2008		11 070 000.00	54 615 000.00	11 070 000.00	10 949 294.00	200 410.00	0.00	96.74	97.80	99.51	98.19	0.72	7.5	8.12	7.84	4.65
*BG 20 400 02219																		
I отваряне	16.01.2002	16.01.2009	2 557	30 000 000.00	106 295 000.00	30 000 000.00	30 139 814.98	0.00	139 814.98	99.56	100.20	102.01	100.47	7.5	7.58	7.41	4.78	
II отваряне	23.01.2002	16.01.2009		30 000 000.00	99 331 000.00	50 000 000.00	50 798 218.49	0.00	728 218.49	100.98	101.27	102.72	101.46	0.14	7.5	7.32	7.23	4.78
общо 7-годишни				101 070 000.00	313 913 000.00	110 000 000.00	109 955 366.47	1 062 371.00	868 033.47									
*BG 20 401 02217																		
I отваряне	20.02.2002	20.05.2009	2 646	30 000 000.00	63 350 000.00	30 000 000.00	29 715 665.00	284 335.00	0.00	98.53	98.85	101.12	99.05	7.00	7.26	7.17	4.54	
II отваряне	20.03.2002	20.05.2009		25 000 000.00	58 812 000.00	25 000 000.00	25 077 873.20	62 554.20	5 427.40	98.79	99.16	101.10	99.77	0.54	7.00	7.21	7.04	4.43
III отваряне	15.05.2002	20.05.2009		35 000 000.00	58 300 000.00	35 000 000.00	35 368 252.99	195 247.01	0.00	99.03	99.15	100.27	99.44	1.61	7.00	7.17	7.10	3.92
общо 7 години и 3 месеца				90 000 000.00	180 462 000.00	90 000 000.00	90 161 791.19	542 136.21	5 427.40									
**BG 20 402 02215																		
I отваряне	17.04.2002	17.04.2012	3 653	15 000 000.00	72 080 000.00	15 000 000.00	14 720 665.01	279 334.99	0.00	95.24	96.54	101.40	98.14	7.50	8.21	7.77	4.08	
II отваряне	24.04.2002	17.04.2012		25 000 000.00	59 589 600.00	25 000 000.00	24 227 272.51	807 727.49	0.00	95.47	95.94	97.91	96.77	0.14	7.50	8.17	7.97	4.08
общо 10-годишни				40 000 000.00	131 669 600.00	40 000 000.00	38 947 937.52	1 087 062.48	0.00									
Общо дългосрочни ДЦК				231 070 000.00	626 044 600.00	240 000 000.00	239 065 095.18	2 691 569.69	873 460.87									
Общо ДЦК, реализирани чрез аукциони				1 172 070 000.00	3 128 297 895.00	1 179 190 000.00	1 190 436 160.12	7 748 217.09	12 707 173.23									

* Емисия от отворен тип.

** Емисия от отворен тип, чийто общ обем не е реализиран изцяло.

Забележка: 1. Доходността по ДЦК се изчислява съгласно прилаганата от МФ методика и възприетите от 1.1.2001 г. лихвени конвенции: АСТ/360 – за съкровищните бонове, и АСТ/АСТ – за съкровищните облигации.

2. В колона „Цена на 100 лв. номинал (лв.)“ за емисиите от отворен тип не се включва натрупаната лихва към датата на плащането.

Вторичен пазар на ДЦК

Обем на сключените сделки с ДЦК на вторичния пазар и сделки с ценни книжа на Българската фондова борса и извънборсовия пазар

(лв.)

Дата май	Сделки между първични дилъри		Сделки между първични дилъри и техни клиенти				Приватизационни сделки	Общо сделки с ДЦК	Сделки с ценни книжа		
	Репосделки	Окончателни сделки	чл. 14	чл. 15	чл. 20	чл. 21			БФБ	Извънборсов пазар	Общо
7	3 800 000	22 450 000	6 474 156	19 070 907.1	1 702 772	-	-	53 497 835	336 577.280	333.450	336 910.730
8	1 850 000	4 642 885	8 611 029	16 575 652	2 860 547	-	-	34 540 114	74 502.260	61.750	74 564.010
9	2 176 000	10 075 000	10 363 856	13 238 750	15 222 475	-	-	51 076 081	43 871.770	307.500	44 179.270
10	-	395 000	2 026 700	1 174 310	2 158 510	-	-	5 754 520	34 622.760	536.070	35 158.830
11	981 200	-	1 000 000	1 044 570	-	-	-	3 025 770	60 927.510	147.600	61 075.110
13	1 250 000	1 735 000	8 739 830	3 908 290	-	-	-	15 633 120	109 904.600	308.000	110 212.600
14	-	-	2 950 000	3 443 300	-	-	-	6 393 300	91 962.070	1 422.750	93 384.820
15	15 300 000	15 300 211	16 871 226	11 223 867	342 105	-	-	59 037 409	13 331.700	61.500	13 393.200
16	13 089 000	2 900 000	6 608 216	3 510 974	-	-	-	26 108 190	47 025 632.440	976.000	47 026 608.440
17	4 000 000	2 089 000	4 200 000	196 500	-	-	-	10 485 500	388 908.420	464.600	389 373.020
18	-	2 550 000	1 500 000	82 750	-	-	-	4 132 750	42 811.120	61.500	42 872.620
20	1 966 200	83 644 860	14 400 000	6 638 828	-	-	-	106 649 888	9 425 250.140	4 998.000	9 430 248.140
21	457 000	4 754 000	18 962 661	6 133 651	809 799	200 000	-	31 317 111	29 507.810	1 004.500	30 512.310
22	4 000 000	7 882 796	8 045 305	6 376 744	239 388	-	-	26 544 232	100 488.520	22 282.750	122 771.270
23	7 123 285	97 792	2 275 727	40 880	4 754 070	-	-	14 291 754	481 438.340	793.500	482 231.840
27	1 647 000	1 470 000	4 466 440	4 326 916	-	-	-	11 910 356	136 819.150	1 300.000	138 119.150
28	-	85 462 358	4 926 564	2 856 420	389 388	-	-	93 634 730	204 902.090	-	204 902.090
29	6 550 000	13 677 000	2 947 379	550 000	648 420	-	-	24 372 799	68 574.240	-	68 574.240
30	19 421 900	3 535 077	8 905 227	2 891 819	-	180 000	-	34 934 023	19 634.250	65 462.380	85 096.630
31	17 500 000	9 652 440	9 600 000	13 629 870	29 600	-	-	50 411 910	65 594.240	-	65 594.240
ОБЩО	101 111 585	272 313 418	143 874 316	116 914 999	29 157 074	380 000	-	663 751 393	58 755 261	100 522	58 855 783

Среден обем сделки с ДЦК *

27 656 308.03

* Обемът е изчислен на база 24 действащи първични дилъри.

- Забележки:**
1. Включена е сумата на одобрените състезателни и несъстезателни поръчки за сметка на фирми и граждани в размер на 2 500 000 лв.
 2. Включена е сумата на одобрените поръчки за участие в аукционите на ДЦК за сметка на непървични дилъри в размер на 7 310 714 лв.
 3. Обемът на репосделките включва обратните репосделки и репосделките, сключени през текущия ден.
 4. Приватизационни сделки са сделките за прехвърляне на ДЦК по сметка на МФ във връзка с използването им като платежно средство в приватизацията.
 5. Сделките с ДЦК, деноминирани във валута, са в левова равностойност по определения от БНБ обменен курс на съответната валута в деня на сделката.
 6. Информацията за обема на сделките на БФБ и извънборсовия пазар е по пазарна стойност и е предоставена от управление „Банково“.

Информация

относно обявяване на подписка за замяна на държавни дългосрочни облигации, деноминирани в щатски долари, от емисия № BG 20 097 94 228 (емитирани на основание чл. 5 от Закона за уреждане на необслужваните кредити, договорени до 31.XII.1990 г.), с емисия държавни дългосрочни облигации, деноминирани в евро от емисия № BG 20 400 99 223 (емитирани на основание §10 от Преходните и заключителни разпоредби на Закона за държавния бюджет на Република България за 1999 г.).

1. Начало на подписката	3.VI.2002 г.
2. Краен срок на подписката	12.VI.2002 г. – 17 ч
3. Дата на замяна	18.VI.2002 г.
4. Минимално количество за участник	10 000 щ. д. номинал
5. Кратност на номинала	Кратен на 1000 щ. д.
6. Замяна на държавните дългосрочни облигации	Замяната се извършва по регистъра, воден от БНБ, без разплащателни операции.
7. Конверсионен валутен курс	Осреднената стойност на обявените от БНБ курсове щатски долар/лев/евро за периода от началото до края на подписката.
8. Третиране на разликите, възникнали при замяната	Разликите се закръгляват до 1 евро в посока нагоре. БНБ служебно удържа в деня на замяната левовата равностойност на разликата при закръгляването от разплащателната сметка на първичния дилър, подал съответната поръчка.
9. Разплащания по натрупани лихви	<p>Министерството на финансите се задължава на 18.VI.2002 г. (датата на замяната) да изплати на първичните дилъри на ДЦК размера на натрупаната лихва за замененото количество ДЦК от емисия BG 20 097 94 228, считано от датата на последното лихвено плащане (1.I.2002 г.) до датата на замяната (17.VI.2002 г. включително), която е в размер на 1.298727 щ. д. на 100 щ. д. номинал.</p> <p>Изплащането се извършва до 9.30 ч в деня на замяната. Първичните дилъри на ДЦК се задължават на 18.VI.2002 г. (датата на замяната) да заплатят на Министерството на финансите натрупаната лихва за придобитото количество ДЦК от емисия BG 20 400 99 223, считано от датата на последното лихвено плащане (1.I.2002 г.) до датата на замяната (17.VI.2002 г. включително), която е в размер на 1.743749 евро на 100 евро номинал. Първичните дилъри осигуряват необходимите средства за заплащане на натрупаните лихви по разплащателните си сметки в БНБ до 11 ч в деня на замяната. В деня на замяната БНБ служебно заверява/задължава сметката на МФ и разплащателните сметки на първичните дилъри в БНБ за извършване на разплащанията между тях по натрупаните лихви.</p>
10. Условия на емисията ДЦК, деноминирани в евро	
10.1. Номинал	Номиналът на емисията се увеличава периодично с размера на записаните ДЦК от всяка проведена нова подписка.
10.2. № на емисията	BG 20 400 99 223
10.3. Вид валута	евро
10.4. Купюрност	1 евро
10.5. Форма	Безналични, свободно прехвърляеми
10.6. Дата на емисия	1.VII.1999 г.
10.7. Дата на падежа	1.I.2019 г.

Информация

10.8. Погасителни вноски	20 равни годишни погасителни вноски за времето до падежа, изплащани на 1 януари всяка година
10.9. Дати на лихвени плащания	1 юли и 1 януари всяка година
10.10. Лихвен купон	Шестмесечен EURIBOR, действащ за предходния период, като размерът на лихвения купон се обявява от министъра на финансите до три дена след началото на всеки лихвен период.
10.11. Лихвена база	30/360
10.12. Плащания на лихви и погасителни вноски	В левове по официалния валутен курс на лева към еврото, определен от БНБ за деня на плащане.
10.13. Разплащания по сделки	В левове по официалния валутен курс на лева към еврото, определен от БНБ за деня на плащане.
10.14. Ред за извършване на сделки	Приложимост на Наредба № 5 на МФ и БНБ за условията и реда за емитиране, придобиване и изплащане на безналични държавни ценни книжа
10.15. Статут на емисията	Емисия BG 20 400 99 223, деноминирана в евро има статута на емисия BG 20 097 94 228, деноминирана в щатски долари.
11. Участници в замяната	Могат да участват всички местни и чуждестранни лица, притежатели на ДЦК от емисия BG 20 097 94 228.

Допълнителни условия на подписката

1. Участието в подписката се извършва чрез електронната поща „Ройтерсмейл“ на обявените от БНБ адреси, аналогично на изпращане на поръчките за участие в аукционите за продажба на ДЦК по реда на Наредба № 5 до срока на приключване на подписката. Поръчката се изпраща от първичните дилъри на ДЦК, включително и за участието в подписката на техни клиенти – непървични дилъри, физически и юридически лица, в т. ч. и за чуждестранни лица.

2. Броят на поръчките, с които един първичен дилър може да участва в подписката, е неограничен.

3. Всеки участник трябва да притежава държавните ценни книжа, с които участва в подписката към началото на работния ден в деня на замяната (8.30 часа). Ценните книжа, заявени в подписката, не трябва да бъдат блокирани в полза на друго лице.

4. Участниците в подписката декларират, че държавните ценни книжа не са блокирани и подадените поръчки са неотменяеми, както и че са съгласни БНБ служебно да задължи разплащателната им сметка с изчисления от МФ размер на натрупаната лихва за придобитото количество ДЦК от емисия BG 20 400 99 223 от датата на последното лихвено плащане (1.I.2002 г.) до датата на замяната (17.VI.2002 г. вкл.).

5. Първичните дилъри приемат на съхранение от своите клиенти – физически и юридически лица сертификата за собственост на ДЦК, които са заявени за замяна в подписката.

6. БНБ извършва регистрирането на емисията, деноминирана в евро, и уведомява първичните дилъри за придобитите от тях и техни клиенти ДЦК след получаване на писмено потвърждение от Министерството на финансите. Резултатите се обявяват от БНБ до 16 ч на предходния работен ден (17.VI.2002 г.) преди извършване на замяната.

Регистрирането на ДЦК, деноминирани в евро, от емисия BG 20 400 99 223 се извършва на 18.VI.2002 г. – дата на замяната.

7. На основание съобщение от БНБ първичните дилъри вписват във водените от тях регистри придобитите ДЦК в евро и уведомяват за това своите клиенти.

8. Първичните дилъри издават на своите клиенти, записали ДЦК от емисията в евро, сертификат за собственост на ДЦК от тази емисия.

9. Сертификатът за собственост на ДЦК, които са били заменени, се обезсилва от първичния дилър с щемпел „невалиден“.

10. Всички вписвания върху сертификата се отразяват както върху оригиналния, така и върху неоригиналния екземпляр на сертификата, който се съхранява при първичния дилър.