



Пазар на държавни ценни книжа

www.bnb.bg/fiscal services

Август 2002 г.

Първичен пазар на ДЦК

ЕМИСИИ ПРЕЗ СЕПТЕМВРИ

Дата на аукциона	02.09.2002	09.09.2002	23.09.2002	30.09.2002
Видове ДЦК	Съкровищни бонове 3-месечни	Съкровищни облигации 3-годишни	Съкровищни бонове 12-месечни	Съкровищни бонове 3-месечни
Дата на плащане	04.09.2002	11.09.2002	25.09.2002	02.10.2002

АУКЦИОНИ ПРЕЗ АВГУСТ – СЪКРОВИЩНИ БОНОВЕ

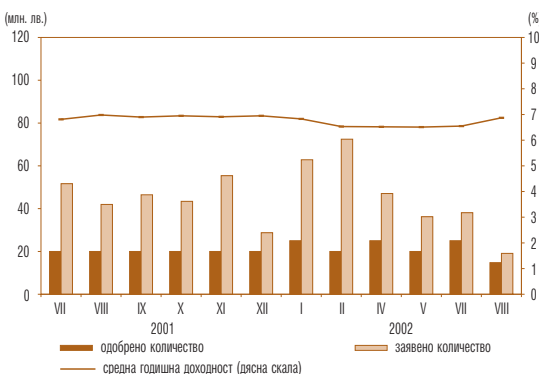
Дата на емисия (плащане)	3-месечни 07.08.2002
Падеж	07.11.2002
Дата на аукциона	05.08.2002
Одобрено количество (хил. лв.)	12 000.00
Минимална цена на 100 лв. номинал	98.94
Средна цена на 100 лв. номинал	99.04
Средна годишна доходност (%)	3.79

АУКЦИОНИ ПРЕЗ АВГУСТ – СЪКРОВИЩНИ ОБЛИГАЦИИ

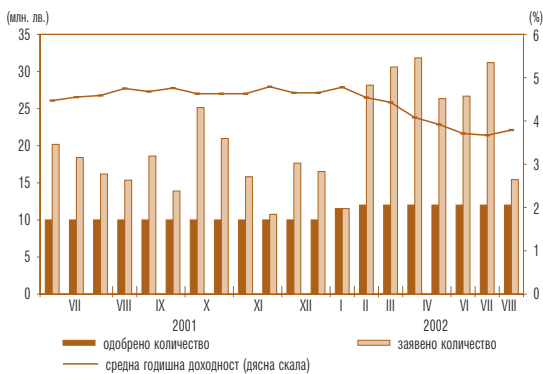
Лихвен купон (%)	5-годишни*	7-годишни*
Дата на емисия	10.07.2002	17.07.2002
Падеж	10.07.2007	17.07.2009
Дата на аукциона	12.08.2002	19.08.2002
Дата на плащане	14.08.2002	21.08.2002
Заявено количество за аукциона (хил. лв.)	19 100.00	24 239.00
Одобрено количество (хил. лв.)	14 750.00	15 000.00
Минимална цена на 100 лв. номинал	97.95	95.33
Средна цена на 100 лв. номинал	98.45	96.38
Средна годишна доходност (%)	6.87	7.68

* Емисия от отворен тип.

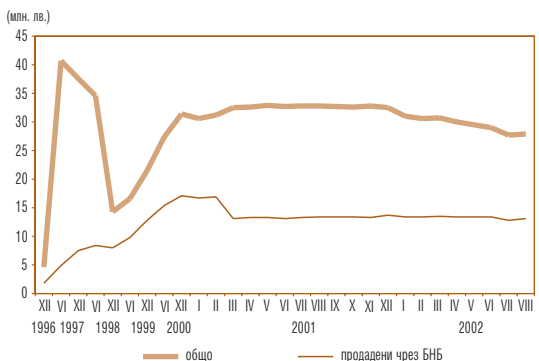
Проведени аукциони за продажба на петгодишни съкровищни облигации



Проведени аукциони за продажба на тримесечни съкровищни бонове



Инвестиции в целеви емисии ДЦК, предназначени за продажба на физически лица



Дълг по държавни ценни книжа, емитирани от правителството на вътрешния пазар*

(номинална стойност в хил. лв.)

Структура на дълга	Дълг по ДЦК, емитирани за финансиране на бюджетния дефицит		Дълг по ДЦК, емитирани за структурната реформа	Размер на дълга
	общо	в т. ч. облигации с целево предназначение за физически лица		
1997	850 198	86 632	1 971 829	2 822 027
1998	784 959	15 338	1 512 287	2 297 246
1999	881 799	21 546	1 191 928	2 073 727
2000	961 132	31 411	811 162	1 772 294
2001	1 084 703	32 513	776 601	1 861 304
август 2002	1 318 626	27 866	677 122	1 995 748

* Левовата равностойност на ДЦК, деноминирани във валута, е изчислена по определения от БНБ обменен курс, валиден за последния работен ден на съответния период.

Вторичен пазар на ДЦК

Търгуеми държавни ценни книжа, емитирани от правителството на вътрешния пазар,
в обращение към 30 август 2002 г.

Номер на емисията	Вид на валутата	Падеж на емисията	Общ обем на емисията	Лихвен процент	Предстоящо лихвено плащане	ДЦК, притежавани от чуждестранни инвеститори
BG 30 106 02004	BGN	05.09.2002	12 000 000.00	-	-	-
BG 30 308 00119	BGN	02.10.2002	50 000 000.00	7.00	02.10.2002	-
BG 30 108 02000	BGN	03.10.2002	12 000 000.00	-	-	-
BG 30 109 02008	BGN	07.11.2002	12 000 000.00	-	-	-
BG 30 124 01009	BGN	14.11.2002	20 000 000.00	-	-	-
BG 20 300 01114	BGN	10.01.2003	50 000 000.00	6.50	10.01.2003	-
BG 20 301 00114	BGN	05.02.2003	50 000 000.00	9.00	05.02.2003	-
BG 30 103 02001	BGN	27.03.2003	20 000 000.00	-	-	-
BG 20 302 01110	BGN	11.04.2003	50 000 000.00	6.50	11.10.2002	-
BG 20 305 00115	BGN	16.04.2003	30 000 000.00	8.00	16.10.2002	100.00
BG 20 307 98115	BGN	24.04.2003	1 000 000.00	8.00	24.10.2002	-
BG 20 309 98111	BGN	22.05.2003	2 000 000.00	8.00	21.11.2002	-
BG 20 402 96225	BGN	28.05.2003	857 142.00	ОПП	27.11.2002	-
BG 20 403 96223	BGN	01.06.2003	905 531.00	ОПП	04.12.2002	-
BG 20 405 96228	BGN	19.06.2003	113 296.00	ОПП	19.12.2002	-
BG 20 311 98117	BGN	26.06.2003	2 000 000.00	7.00	26.12.2002	-
BG 30 107 02002	BGN	26.06.2003	20 000 000.00	-	-	-
BG 20 304 01116	BGN	11.07.2003	50 000 000.00	6.00	11.01.2003	-
BG 20 307 00111	BGN	16.07.2003	30 000 000.00	8.00	15.01.2003	-
BG 20 306 01111	BGN	10.10.2003	50 000 000.00	6.00	10.10.2002	-
BG 20 310 00115	BGN	15.10.2003	30 000 000.00	7.50	16.10.2002	-
BG 20 306 99115	BGN	24.03.2004	2 000 000.00	9.00	25.09.2002	-
BG 20 309 99119	BGN	22.04.2004	1 190 000.00	9.00	24.10.2002	-
BG 20 443 97227	BGN	09.08.2004	8 451 939.00	ОПП	10.02.2003	-
BG 20 473 97224	BGN	13.10.2004	1 398 314.00	ОПП	16.10.2002	-
BG 20 475 97229	BGN	13.10.2004	4 555 872.00	ОПП	16.10.2002	-
BG 20 476 97227	BGN	27.10.2004	6 209 865.00	ОПП	30.10.2002	-
BG 20 301 02110	BGN	13.03.2005	50 000 000.00	6.50	13.09.2002	-
BG 20 303 02116 ¹	BGN	31.07.2005	16 900 000.00	5.75	31.01.2003	-
BG 20 309 00117	BGN	05.10.2005	40 000 000.00	9.00	09.10.2002	-
BG 20 301 01112	BGN	24.01.2006	60 000 000.00	9.00	24.01.2003	-
BG 20 303 01118	BGN	25.04.2006	60 000 000.00	8.00	25.10.2002	-
BG 20 305 01113	BGN	25.07.2006	60 000 000.00	7.00	25.01.2003	-
BG 20 307 01119	BGN	24.10.2006	60 000 000.00	7.00	24.10.2002	-
BG 20 300 02112	BGN	09.01.2007	90 000 000.00	7.00	09.01.2003	-
BG 20 302 02118 ¹	BGN	10.07.2007	39 750 000.00	6.50	10.01.2003	-
BG 20 400 01211	BGN	31.10.2008	30 000 000.00	7.50	31.10.2002	-
BG 20 400 02219	BGN	16.01.2009	80 000 000.00	7.50	16.01.2003	-
BG 20 401 02217	BGN	20.05.2009	90 000 000.00	7.00	20.11.2002	-
BG 20 403 02213 ¹	BGN	17.07.2009	35 000 000.00	7.00	17.01.2003	-
BG20 001 92224	BGN	01.01.2011	2 476 560.01	ОПП+1	01.01.2003	-
BG 20 402 02215 ¹	BGN	17.04.2012	84 920 000.00	7.50	17.10.2002	-
BG20 099 93226	BGN	01.07.2017	1 907 749.04	ОПП	01.01.2003	-
BG20 098 93228	BGN	01.10.2018	7 335 866.31	ОПП	01.10.2002	-
BG20 096 93222	BGN	01.12.2018	785 475.06	ОПП	01.12.2002	-
BG20 097 94228	USD	01.01.2019	198 405 894.86	LIBOR	01.01.2003	4 711 590.87
	левова равностойност ²		394 639 245.17			9 371 589.82
BG20 400 99223	EUR	01.01.2019	126 536 961.59	EURIBOR	01.01.2003	35 236 426.01
	левова равностойност ²		247 484 785.59			68 916 459.08
общо в левове:			1 967 881 640.18			78 288 148.90

¹ Емисия от отворен тип, чийто общ обем не е реализиран изцяло.

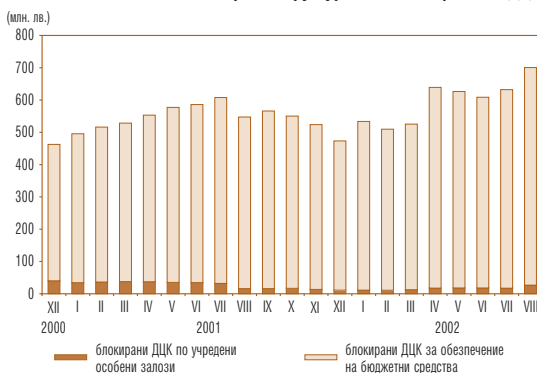
² Левовата равностойност на ДЦК, деноминирани във валута, е изчислена по определения от БНБ обменен курс, валиден за 30 август 2002 г.

ДЦК, емитирани от правителството на външните пазари към 30 август 2002 г.

Ценни книжа	Лихвен процент	Дата на падежа	Следващо лихвено плащане	Брой лихвени плащания в годината	Номинална стойност на дълга		
					млн. евро	млн. лв.	млн. щ. д.
№ на емисията XS0138976385 еврооблигации (250 млн. евро)	7.25	01.03.2007	01.03.2003	1	250.0	489.0	245.8
№ на емисията XS0145624432 глобални облигации в евро (835.5 млн. евро)	7.50	15.01.2013	15.01.2003	1	835.5	1 634.0	821.5
№ на емисията XS0145623624 глобални облигации в щатски долари (511.5 млн. щ. д.)	8.25	15.01.2015	15.01.2003	2	520.2	1 017.4	511.5
ОБЩ РАЗМЕР					1 605.7	3 140.4	1 578.8

Забележка: Равностойността в щатски долари и в левове е изчислена по определения от БНБ обменен курс, валиден за 30 август 2002 г.

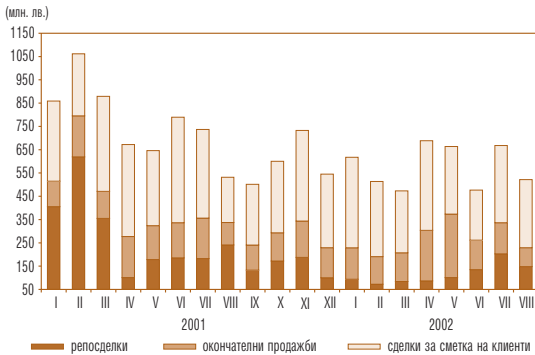
Размер и структура на блокираните ДЦК



Забележка: Левовата равностойност на ДЦК, деноминирани във валута, е изчислена по определения от БНБ обменен курс, валиден за последния работен ден на съответния период.

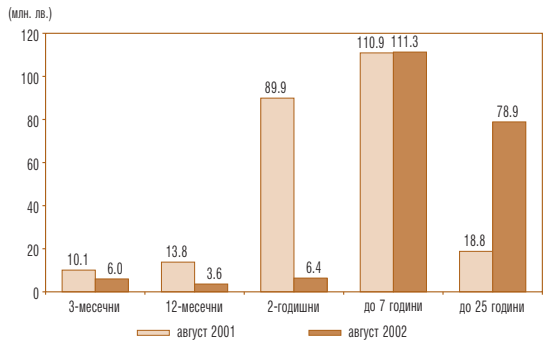
Вторичен пазар на ДЦК

Обем на видовете сделки с търгуеми ДЦК



- Забележки:**
1. Включена е сумата на одобрените поръчки за участие в аукционите на ДЦК за сметка на първични дилъри и на фирми и граждани.
 2. Обемът на репосделките включва обратните репосделки и тези, сключени през текущия ден.
 3. Сделките с ДЦК, деноминирани във валута, са в левова равностойност по определения от БНБ обменен курс на съответната валута в деня на сделката.

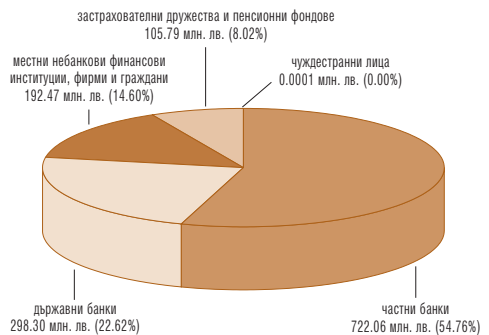
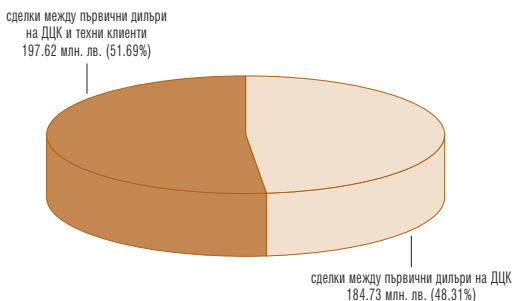
Структура по срочност на сделките на межбанковия пазар на ДЦК



- Забележка:** Сделките с ДЦК, деноминирани във валута, са в левова равностойност по определения от БНБ обменен курс на съответната валута в деня на сделката.

Обем на видовете сделки с ДЦК, емитирани за финансиране на бюджетния дефицит, сключени през август

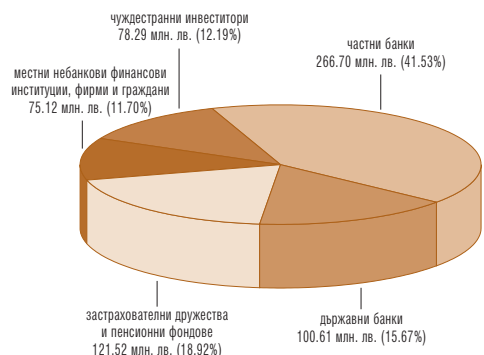
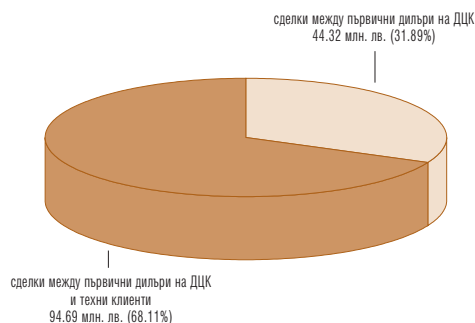
Държатели на ДЦК, емитирани за финансиране на бюджетния дефицит към 30 август 2002 г.



- Забележки:**
1. Включени са блокираните от държателите ДЦК.
 2. Включени са целеви емисии, предназначени за граждани.
 3. Данните са предварителни.

Обем на видовете сделки с деноминирани в чуждестранна валута ДЦК, емитирани за структурната реформа, сключени през август

Държатели на ДЦК, деноминирани в чуждестранна валута, емитирани за структурната реформа към 30 август 2002 г.



- Забележка:** Сделките с ДЦК, деноминирани във валута, са в левова равностойност по определения от БНБ обменен курс на съответната валута в деня на сделката.

- Забележки:**
1. Включени са блокираните от държателите ДЦК.
 2. Левова равностойност е изчислена по определения от БНБ обменен курс, валиден за 30 август 2002 г.
 3. Данните са предварителни.

Вторичен пазар на ДЦК

Обем и доходност на депозитите на междубанковия пазар и репосделките с ДЦК

(хил. лв.)

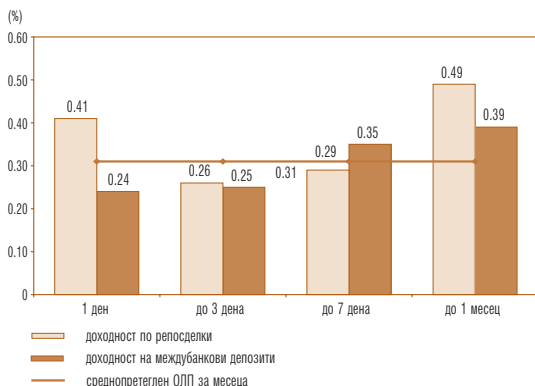
		1 ден		от 2 до 3 дена		от 4 до 7 дена		от 8 до 30 дена		над 30 дена		Общо
		обем	доход	обем	доход	обем	доход	обем	доход	обем	доход	обем
01.08.2002	Депозити	70 220	4.38			500	4.25					70 720
	Репосделки	3 000	17.24					450	5.07			3 450
02.08.2002	Депозити			99 850	4.42	7 500	3.40					107 350
	Репосделки			2 500	4.77	1 860	4.56					4 360
05.08.2002	Депозити	88 600	3.79	2 000	2.98	2 500	4.65	1 000	3.80			94 100
	Репосделки	6 300	3.72			860	5.07			1 000	4.71	8 160
06.08.2002	Депозити	91 700	4.42	1 800	4.94	4 780	4.38	1 000	7.25	1 000	6.25	100 280
	Репосделки	7 300	4.42									7 300
07.08.2002	Депозити	95 080	3.92	390	4.50			679	7.25			96 149
	Репосделки			200	3.30	681	5.58					881
08.08.2002	Депозити	78 923	3.25			1 195	4.25	1 450	6.78	200	3.45	81 768
	Репосделки	2 000	3.04					1 600	6.59			3 600
09.08.2002	Депозити			64 400	3.06	2 190	4.50	194	3.25			66 784
	Репосделки			3 570	2.82	1 000	4.06	1 000	6.08			5 570
12.08.2002	Депозити	80 450	2.91	1 392	4.40	1 000	6.75					82 842
	Репосделки					946	6.08	2 400	6.84			3 346
13.08.2002	Депозити	49 600	2.17			3 780	5.29	195	5.50	10 800	5.98	64 375
	Репосделки			1 150	2.98							1 150
14.08.2002	Депозити	59 500	2.93			1 975	5.57	190	6.00			61 665
	Репосделки			659	4.82	2 090	5.62	1 000	5.73			3 749
15.08.2002	Депозити	60 350	4.44			7 300	5.16					67 650
	Репосделки	2 000	3.90			1 095	6.08					3 095
16.08.2002	Депозити			43 438	3.37	4 900	5.41	3 450	5.68	7 000	6.43	58 788
	Репосделки											-
19.08.2002	Депозити	35 123	2.31	1 200	2.17	500	1.60			16 200	5.50	53 023
	Репосделки					1 000	5.58	2 000	5.07			3 000
20.08.2002	Депозити	46 018	1.85			1 490	4.15					47 508
	Репосделки			2 267	2.87			2 000	5.58			4 267
21.08.2002	Депозити	33 400	1.55			1 780	4.28	1 000	4.25			36 180
	Репосделки			480	2.53	3 266	3.65					3 746
22.08.2002	Депозити	29 100	1.23			800	3.00					29 900
	Репосделки					1 451	3.57					1 451
23.08.2002	Депозити			29 200	1.03	2 500	3.47					31 700
	Репосделки			200	1.01	941	1.82					1 141
26.08.2002	Депозити	30 850	0.71			2 490	2.15			1 000	5.00	34 340
	Репосделки			866	1.01	1 553	2.03					2 419
27.08.2002	Депозити	28 700	0.68	600	2.20	1 100	3.20			2 000	5.75	32 400
	Репосделки	280	1.01			950	2.48					1 230
28.08.2002	Депозити	33 350	0.74	200	1.20	970	3.18					34 520
	Репосделки	2 000	0.61	500	1.12	8 127	2.77					10 627
29.08.2002	Депозити	53 000	0.69			1 485	2.51			3 500	5.50	57 985
	Репосделки	2 000	0.51			4 738	1.91					6 738
30.08.2002	Депозити			67 800	1.18	1 195	3.00	5 000	2.66			73 995
	Репосделки					1 291	3.04					1 291
Общо за месеца	Депозити	963 964		312 270		51 930		14 158		41 700		1 384 022
	Репосделки	24 880		9 892		29 989		10 450		1 000		76 211

Забележки: 1. Обемът на репосделките не включва обратните репосделки.

2. Доходността е изчислена на годишна база.

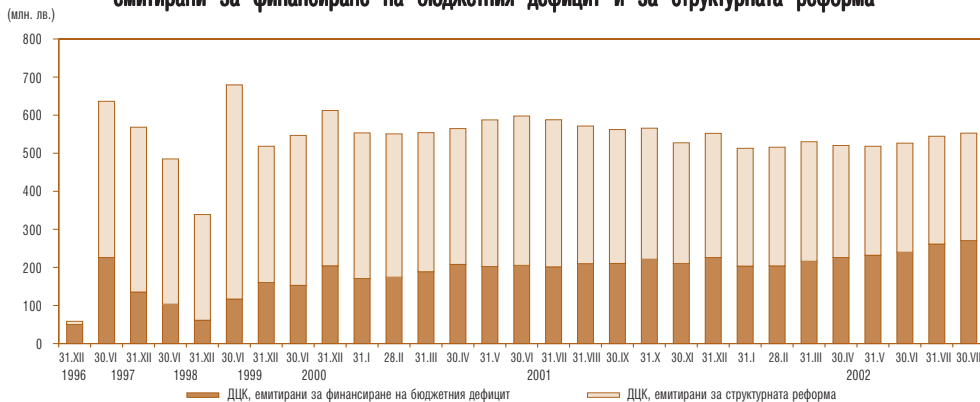
3. Сделките с ДЦК, деноминирани във валута, са в левова равностойност по определения от БНБ обменен курс на съответната валута в деня на сделката.

Доходност по репосделки с ДЦК и лихвен процент по междубанковите депозити на месечна база (август)



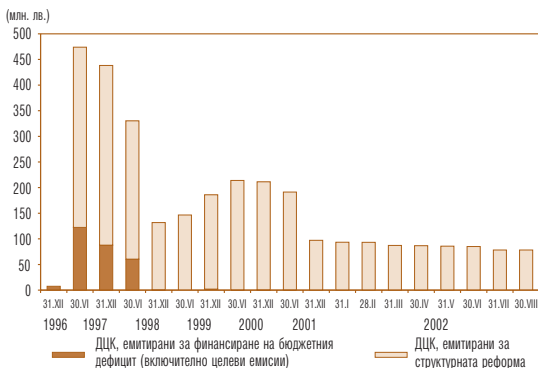
Вторичен пазар на ДЦК

Инвестиции на небанкови финансови институции, фирми и граждани в ДЦК, емитирани за финансиране на бюджетния дефицит и за структурната реформа



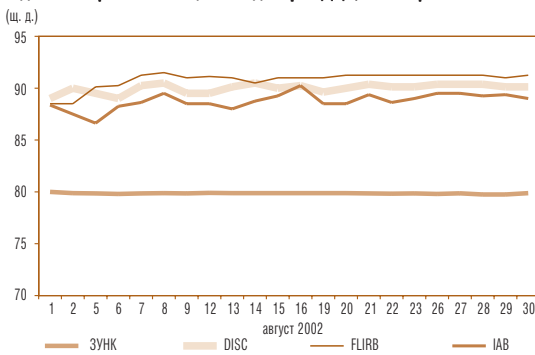
Забележка: Лявата равностойност на ДЦК, деноминирани във валута, е изчислена по определения от БНБ обменен курс, валиден за последния работен ден на съответния период.

ДЦК в портфейла на чуждестранни инвеститори



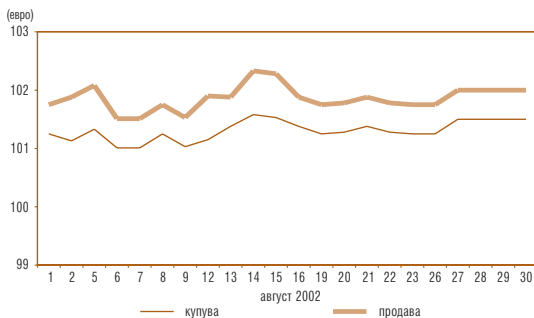
Забележка: Лявата равностойност на ДЦК, деноминирани във валута, е изчислена по определения от БНБ обменен курс, валиден за последния работен ден на съответния период.

Котировки „купува“ на българските брейдиоблигации и на деноминирани в щатски долари ДЦК, емитирани по ЗУНК



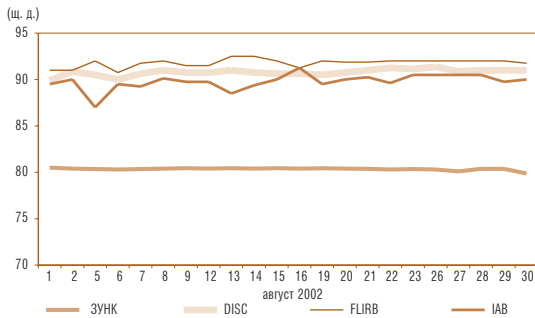
Източник: Reuters.

Котировки „купува“ и „продава“ на българските 5-годишни еврооблигации



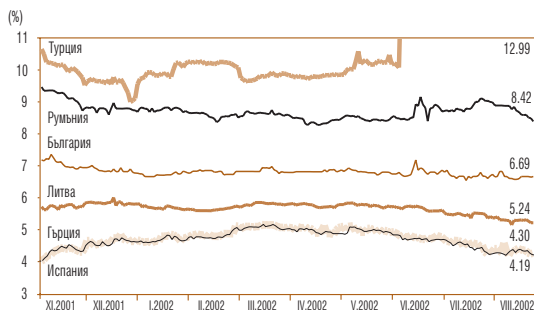
Източник: Reuters.

Котировки „продава“ на българските брейдиоблигации и на деноминирани в щатски долари ДЦК, емитирани по ЗУНК



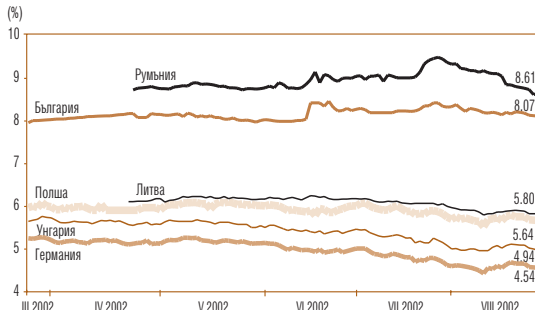
Източник: Reuters.

Доходност по 5-годишни еврооблигации



Източник: Reuters.

Доходност по 10-годишни еврооблигации



Източник: Reuters.

Първични дилъри на ДЦК

СПИСЪК

на финансовите институции, утвърдени от министъра на финансите и управителя на БНБ
за първични дилъри на ДЦК за периода 1 юли – 31 декември 2002 г.

Финансова институция	страница на Reuters за котировки на ДЦК	WEB страница
1. БАНКА ДСК АД	SSBG 01-03	www.dskbank.bg
2. БАНКА ХЕБРОС АД – ПЛОВДИВ	AGBG 01-03	www.hebros.bg
3. БНП ПАРИБА (БЪЛГАРИЯ) АД	BSBD 01-03	www.iccs.bas.bg/instfr/bnp/bnp.html
4. БУЛБАНК АД	BGTB 01-03	www.bulbank.bg
5. БЪЛГАРСКА ПОЩЕНСКА БАНКА АД	BPBB 01-03	www.postbank.bg
6. ДЕМИРБАНК (БЪЛГАРИЯ) АД	DBBG 01-03	www.demirbank.bg
7. ЕВРОБАНК АД	EBSF 01-03	www.eurobank.bg
8. ИНГБАНК Н. В. – КЛОН СОФИЯ	INBS 01-03	www.ing.bg
9. КОРПОРАТИВНА ТЪРГОВСКА БАНКА АД	BGIB 01-03	---
10. ОБЕДИНЕНА БЪЛГАРСКА БАНКА	UBBB 01-03	www.ubb.bg
11. ОБЩИНСКА БАНКА АД	SMBK 01-03	---
12. ПЪРВА ИЗТОЧНА МЕЖДУНАРОДНА БАНКА АД	EIBG 01-03	---
13. ПЪРВА ИНВЕСТИЦИОННА БАНКА АД	BFIB 01-03	www.fibank.bg
14. РАЙФАЙЗЕНБАНК (БЪЛГАРИЯ) АД	RBBS 01-03	www.raiffeisen.bg
15. РОСЕКСИМБАНК АД	REBS 01	www.roseximbank.bg
16. СЖ ЕКСПРЕСБАНК АД – ВАРНА	EBVB 01	www.sgexpressbank.bg
17. СИТИБАНК Н. А. – КЛОН СОФИЯ	CSOF	---
18. СТОПАНСКА И ИНВЕСТИЦИОННА БАНКА АД	RIBB 01-03	www.eibank.bg
19. ТБ БИОХИМ АД	CBBB 01-03	www.biochim.com
20. ТБ БЪЛГАРИЯ ИНВЕСТ АД	BGIN 01-03	www.allianz.bg
21. ТБ НЕФТИНВЕСТБАНК АД	OBGG 01-03	www.nib.bg
22. ТБ ЮНИОНБАНК АД	UNBS 01-03	www.unionbank.bg
23. ХВБ БАНК БЪЛГАРИЯ ЕАД	HVSO 01-03	---
24. ЦЕНТРАЛНА КООПЕРАТИВНА БАНКА АД	SCCB 01-03	www.ccbank.bg
25. БУЛБРОКЪРС АД	BULB 01-03	www.bulbrokers.com
26. ДЗИ ИНВЕСТ АД	SIIB 01	www.dzi.bg
27. ЕВРОФИНАНС АД	EUFI 01-03	www.euro-fin.com
28. ЕЛАНА АД	ELAN 01-03	www.elana.net

НЕПЪРВИЧНИ ДИЛЪРИ НА ДЦК, НА КОИТО БНБ ВОДИ РЕГИСТРИ ПО РЕДА НА § 6 ОТ ДОПЪЛНИТЕЛНИТЕ РАЗПОРЕДБИ НА НАРЕДБА № 5 НА МФ И БНБ

НАСЪРЧИТЕЛНА БАНКА		www.nasbank.bg
ОБОБЩЕНИ СТРАНИЦИ ЗА КОТИРОВКИ	BGTSY= BGZYNK= BGTSYM=	
Страници на БНБ с информация за междубанковия пазар на ДЦК	BGBNB 5 BGBNB 6 BGBNB 9	
Страници на БНБ с информация за среднопретеглени цени на търгувани емисии ДЦК	BGBNB 10 BGBNB 11 BGBNB 12 BGBNB 13	

© Българска народна банка, 2002. Управление „Фискални услуги“

1000 София, пл. „Княз. Ал. Батенберг“ № 1
Телефон: 9145-1301. Факс: 980 2425, 980 6493
Предпечатна подготовка: „Печатни издания на БНБ“
Печат и книговезко изпълнение: Полиграфична база на БНБ

Материалите са получени за
редакционна обработка на 5 септември 2002 г.
Информацията от бюлетина може да се ползва
единствено с изричното позоваване на източника.

Първичен пазар на ДЦК

ДЪРЖАВНИ ЦЕННИ КНИЖА, РЕАЛИЗИРАНИ ЧРЕЗ АУКЦИОНИ, В ОБРАЩЕНИЕ КЪМ 30 август 2002 г.

СЪКРОВИЩНИ БОНОВЕ

Номер на емисията	Дата на емисията (плащане)	Падеж на емисията	Брой дни	Номинална стойност (лв.)			Фактически преведена сума (лв.)	Отстъпка от номинала (лв.)	Цена на 100 лв. номинал (лв.)				Средна доходност до падежа (%)		Средна годишна доходност (%)		Средна ефективна годишна доходност (%)		ОЛП към датата на емисията (плащане) (%)
				на предложеното от МФ количество	на постъпилите поръчки	на одобрените поръчки			Средна цена на постъпилите поръчки	Минимална цена на одобрените поръчки	Максимална цена на одобрените поръчки	Средна цена на одобрените поръчки	постъпили поръчки	одобрили поръчки	постъпили поръчки	одобрили поръчки	постъпили поръчки	одобрили поръчки	
BG 30 106 02004	05.06.2002	05.09.2002	92	12 000 000.00	26 677 000.00	12 000 000.00	11 887 114.00	112 886.00	99.00	99.02	99.12	99.06	1.01	0.95	3.95	3.71	4.01	3.76	3.71
BG 30 108 02000	03.07.2002	03.10.2002	92	12 000 000.00	31 190 000.00	12 000 000.00	11 888 878.01	111 121.99	99.01	99.07	99.20	99.07	1.00	0.94	3.91	3.67	3.97	3.72	3.67
BG 30 109 02008	07.08.2002	07.11.2002	92	12 000 000.00	15 430 000.00	12 000 000.00	11 884 366.00	115 634.00	98.97	98.94	99.08	99.04	1.04	0.97	4.07	3.79	4.13	3.85	3.79
Общо тримесечни емисии				36 000 000.00	73 297 000.00	36 000 000.00	35 660 358.01	339 641.99											
BG 30 124 01009	14.11.2001	14.11.2002	365	20 000 000.00	30 300 000.00	20 000 000.00	19 013 870.00	986 130.00	94.92	94.85	95.21	95.07	5.35	5.19	5.28	5.11	5.28	5.11	4.63
BG 30 103 02001	27.03.2002	27.03.2003	365	20 000 000.00	40 420 000.00	20 000 000.00	19 039 264.02	960 735.98	95.10	95.13	95.65	95.20	5.15	5.04	5.08	4.97	5.08	4.97	4.43
BG 30 107 02002	26.06.2002	26.06.2003	365	20 000 000.00	21 700 000.00	20 000 000.00	18 999 200.00	1 000 800.00	94.93	94.45	95.20	95.00	5.34	5.26	5.27	5.19	5.27	5.19	3.71
Общо едногодишни емисии				60 000 000.00	92 420 000.00	60 000 000.00	57 052 334.02	2 947 665.98											
Общо краткосрочни ДЦК				96 000 000.00	165 717 000.00	96 000 000.00	92 712 692.03	3 287 307.97											

Забележка: Доходността по ДЦК се изчислява съгласно прилаганата от МФ методика и възприетите от 1.1.2001 г. ливевни конвенции: АСТ/360 – за съкровищните бонове, и АСТ/АСТ – за съкровищните облигации.

(продължава)

Първичен пазар на ДЦК

СЪКРОВИЩНИ ОБЛИГАЦИИ

(продължение)

Номер на емисията	Дата на емисията (плащане)	Падеж на емисията	Брой дни	Номинална стойност (лв.)			Фактически преведена сума (лв.)	Отстъпка от номинала (лв.)	Надбавка над номинала (лв.)	Цена на 100 лв. номинал (лв.)				Годишна лихва (%)	Средна годишна доходност (%)		ОЛП към датата на емисията (плащане) (%)
				на предложеното от МФ количество	на постъпилите поръчки	на одобрените поръчки				Средна цена на постъпилите поръчки	Минимална цена на одобрените поръчки	Максимална цена на одобрените поръчки	Средна цена на одобрените поръчки		постъпили поръчки	одобрили поръчки	
*BG 20 308 00119																	
I отваряне	04.10.2000	02.10.2002	728	15 000 000.00	53 250 000.00	15 000 000.00	15 185 745.00	0.00	185 745.00	100.80	101.04	101.62	101.24	7.0	6.57	6.33	3.97
II отваряне	01.11.2000	02.10.2002		20 000 000.00	42 640 000.00	20 000 000.00	20 374 921.00	0.00	266 921.00	100.78	100.84	101.87	101.33	7.0	6.58	6.28	4.46
III отваряне	06.12.2000	02.10.2002		15 000 000.00	30 622 500.00	15 000 000.00	15 378 844.24	0.00	197 344.24	100.90	101.00	101.52	101.32	7.0	6.51	6.29	4.67
*BG 20 300 01114																	
I отваряне	10.01.2001	10.01.2003	730	25 000 000.00	57 800 000.00	25 000 000.00	25 214 460.01	0.00	214 460.01	100.56	100.71	101.17	100.86	6.5	6.20	6.04	4.53
II отваряне	14.03.2001	10.01.2003		25 000 000.00	64 165 000.00	25 000 000.00	25 589 480.50	0.00	309 480.50	101.03	101.11	101.53	101.24	6.5	5.95	5.83	4.15
*BG 20 302 01110																	
I отваряне	11.04.2001	11.04.2003	730	25 000 000.00	54 800 000.00	25 000 000.00	25 471 125.01	0.00	471 125.01	101.54	101.51	102.63	101.88	6.5	5.67	5.49	4.24
II отваряне	13.06.2001	11.04.2003		25 000 000.00	40 765 000.00	25 000 000.00	25 697 349.98	0.00	417 350.00	101.41	101.36	102.23	101.67	6.5	5.74	5.61	4.47
*BG 20 304 01116																	
I отваряне	11.07.2001	11.07.2003	730	25 000 000.00	54 800 000.00	25 000 000.00	25 213 590.02	0.00	213 590.02	100.64	100.66	101.31	100.85	6.0	5.66	5.55	4.47
II отваряне	12.09.2001	11.07.2003		25 000 000.00	32 363 000.00	25 000 000.00	25 405 931.60	0.00	145 931.60	100.47	100.33	100.90	100.58	6.0	5.75	5.69	4.68
*BG 20 306 01111																	
I отваряне	10.10.2001	10.10.2003	730	25 000 000.00	38 600 000.00	25 000 000.00	25 153 880.00	0.00	153 880.00	100.51	100.47	100.85	100.62	6.0	5.73	5.67	4.63
II отваряне	12.12.2001	10.10.2003		25 000 000.00	39 300 000.00	25 000 000.00	25 433 680.00	0.00	173 680.00	100.47	100.42	101.09	100.69	6.0	5.75	5.63	4.65
общо 2-годишни				250 000 000.00	509 105 500.00	250 000 000.00	254 119 007.36	0.00	2 749 507.38								

* Емисия от отворен тип.

Забелжка: Доходността по ДЦК се изчислява съгласно прилаганата от МФ методика и възприетите от 1.1.2001 г. лихвени конвенции: АСТ/360 – за съкровищните бонове, и АСТ/АСТ – за съкровищните облигации.

(продължава)

Първичен пазар на ДЦК

СЪКРОВИЩНИ ОБЛИГАЦИИ

(продължение)

Номер на емисията	Дата на емисията (плащане)	Падеж на емисията	Брой дни	Номинална стойност (лв.)			Фактически преведена сума (лв.)	Отстъпка от номинала (лв.)	Надбавка над номинала (лв.)	Цена на 100 лв. номинал (лв.)				Годишна лихва (%)	Средна годишна доходност (%)		ОЛП към датата на емисията (плащане) (%)
				на предложеното от МФ количество	на постъпилите поръчки	на одобрените поръчки				Средна цена на постъпилите поръчки	Минимална цена на одобрените поръчки	Максимална цена на одобрените поръчки	Средна цена на одобрените поръчки		постъпили поръчки	одобрили поръчки	
*BG 20 301 00114																	
I отваряне	09.02.2000	05.02.2003	1 092	5 000 000.00	34 765 000.00	5 000 000.00	5 059 829.98	0.00	59 829.98	98.78	100.70	101.64	101.20	9.0	9.48	8.54	3.40
II отваряне	18.02.2000	05.02.2003		15 000 000.00	59 465 000.00	15 000 000.00	15 220 152.00	0.00	187 152.00	99.93	100.69	102.41	101.25	9.0	9.03	8.52	3.23
III отваряне	25.02.2000	05.02.2003		15 000 000.00	48 516 600.00	15 000 000.00	15 139 200.00	0.00	80 700.00	99.59	100.25	101.43	100.54	9.0	9.16	8.79	3.11
IV отваряне	06.03.2000	05.02.2003		15 000 000.00	49 498 000.00	15 000 000.00	15 181 225.01	0.00	85 225.01	99.72	100.00	101.38	100.57	9.0	9.11	8.78	3.03
*BG 20 305 00115																	
I отваряне	19.04.2000	16.04.2003	1 092	10 000 000.00	44 350 000.00	10 000 000.00	9 967 649.99	44 350.01	12 000.00	98.58	99.22	100.40	99.68	8.0	8.55	8.12	3.60
II отваряне	17.05.2000	16.04.2003		10 000 000.00	42 182 800.00	10 000 000.00	10 088 398.09	64.40	27 462.49	99.59	99.92	100.59	100.27	8.0	8.16	7.90	3.48
III отваряне	21.06.2000	16.04.2003		10 000 000.00	33 780 050.00	10 000 000.00	10 125 875.01	25 874.99	13 750.00	98.15	98.75	100.39	99.88	8.0	8.72	8.05	4.17
*BG 20 307 00111																	
I отваряне	19.07.2000	16.07.2003	1 092	10 000 000.00	37 920 000.00	10 000 000.00	10 066 882.01	0.00	66 882.01	100.01	100.18	101.59	100.67	8.0	8.00	7.74	3.44
II отваряне	16.08.2000	16.07.2003		10 000 000.00	52 900 000.00	10 000 000.00	10 204 065.99	0.00	143 065.99	100.80	101.12	102.41	101.43	8.0	7.70	7.46	3.44
III отваряне	20.09.2000	16.07.2003		10 000 000.00	40 630 000.00	10 000 000.00	10 357 193.50	0.00	219 193.50	101.33	101.86	102.42	102.19	8.0	7.50	7.17	3.93
*BG 20 310 00115																	
I отваряне	18.10.2000	15.10.2003	1 092	10 000 000.00	42 068 000.00	10 000 000.00	10 144 390.51	0.00	144 390.51	100.71	101.20	101.92	101.44	7.5	7.23	6.96	4.13
II отваряне	15.11.2000	15.10.2003		10 000 000.00	35 393 000.00	10 000 000.00	10 201 631.40	0.00	143 631.40	100.81	101.22	101.94	101.44	7.5	7.19	6.96	4.50
III отваряне	20.12.2000	15.10.2003		10 000 000.00	32 922 000.00	10 000 000.00	10 298 642.49	0.00	169 642.49	101.23	101.53	101.84	101.70	7.5	7.04	6.86	4.54
*BG 20 301 02110																	
I отваряне	13.03.2002	13.03.2005	1 096	25 000 000.00	72 750 000.00	25 000 000.00	25 404 060.00	0.00	404 060.00	101.07	101.27	102.45	101.62	6.5	6.10	5.90	4.43
II отваряне	12.06.2002	13.03.2005		25 000 000.00	44 151 000.00	25 000 000.00	25 823 850.01	0.00	418 850.01	101.35	101.30	102.57	101.68	6.5	6.00	5.88	3.71
**BG 20 303 02116																	
I отваряне	31.07.2002	31.07.2005	1 096	25 000 000.00	24 200 000.00	16 900 000.00	16 702 805.00	204 595.00	7 400.00	98.42	98.25	101.35	98.83	5.75	6.34	6.18	3.67
общо 3-годишни				215 000 000.00	695 491 450.00	206 900 000.00	209 985 850.99	274 884.40	2 183 235.39								

(продължава)

* Емисия от отворен тип.

** Емисия от отворен тип, чийто общ обем не е реализиран изцяло.

Забележка: Доходността по ДЦК се изчислява съгласно прилаганата от МФ методика и възприетите от 1.1.2001 г. лихвени конвенции: АСТ/360 – за съкровищните бонове, и АСТ/АСТ – за съкровищните облигации.

Първичен пазар на ДЦК

СЪКРОВИЩНИ ОБЛИГАЦИИ

(продължение)

Номер на емисията	Дата на емисията (платане)	Падеж на емисията	Брой дни	Номинална стойност (лв.)			Фактически преведена сума (лв.)	Отстъпка от номинала (лв.)	Надбавка над номинала (лв.)	Цена на 100 лв. номинал (лв.)				Годишна лихва (%)	Средна годишна доходност (%)		ОЛП към датата на емисията (платане) (%)
				на предложеното от МФ количество	на постъпилите поръчки	на одобрените поръчки				Средна цена на постъпилите поръчки	Минимална цена на одобрените поръчки	Максимална цена на одобрените поръчки	Средна цена на одобрените поръчки		постъпили поръчки	одобрили поръчки	
BG 20 307 98115	30.04.1998	24.04.2003	1 820	1 000 000.00	3 605 000.00	1 000 000.00	871 425.00	128 575.00	0.00	78.12	83.50	95.00	87.14	8.0	14.28	11.46	5.37
BG 20 309 98111	28.05.1998	22.05.2003	1 820	2 000 000.00	3 440 000.00	2 000 000.00	1 695 510.00	304 490.00	0.00	81.19	83.00	87.45	84.78	8.0	13.28	12.16	5.12
BG 20 311 98117	02.07.1998	26.06.2003	1 820	2 000 000.00	2 070 000.00	2 000 000.00	1 523 998.00	476 002.00	0.00	75.98	70.00	81.00	76.20	7.0	13.83	13.75	5.20
BG 20 306 99115	31.03.1999	24.03.2004	1 820	2 000 000.00	2 795 000.00	2 000 000.00	1 727 077.00	272 923.00	0.00	83.68	79.39	99.10	86.35	9.0	13.62	12.79	4.79
BG 20 309 99119	29.04.1999	22.04.2004	1 820	3 000 000.00	1 190 000.00	1 190 000.00	932 640.00	257 360.00	0.00	78.37	69.00	89.00	78.37	9.0	15.37	15.37	4.63
*BG 20 309 00117																	
I отваряне	11.10.2000	05.10.2005	1 820	10 000 000.00	46 780 000.00	10 000 000.00	9 878 386.00	121 614.00	0.00	93.48	97.66	102.21	98.78	9.0	10.72	9.31	4.01
II отваряне	08.11.2000	05.10.2005		15 000 000.00	35 511 105.00	15 000 000.00	15 047 502.52	56 169.18	171.70	98.88	99.25	101.97	99.63	9.0	9.28	9.09	4.46
III отваряне	13.12.2000	05.10.2005		15 000 000.00	31 074 000.00	15 000 000.00	15 212 418.50	32 481.50	12 400.00	99.37	99.33	101.14	99.87	9.0	9.16	9.03	4.58
*BG 20 301 01112																	
I отваряне	24.01.2001	24.01.2006	1 826	20 000 000.00	95 924 140.00	20 000 000.00	20 330 160.01	0.00	330 160.01	100.78	101.24	103.23	101.65	9.0	8.80	8.59	4.29
II отваряне	28.02.2001	24.01.2006		20 000 000.00	87 276 000.00	20 000 000.00	21 092 480.02	0.00	920 480.02	103.64	104.31	105.64	104.60	9.0	8.10	7.87	4.21
III отваряне	28.03.2001	24.01.2006		20 000 000.00	70 430 000.00	20 000 000.00	21 589 900.01	0.00	1 279 900.01	105.26	105.73	108.07	106.40	9.0	7.71	7.44	4.15
*BG 20 303 01118																	
I отваряне	25.04.2001	25.04.2006	1 826	20 000 000.00	55 846 000.00	20 000 000.00	20 722 374.50	0.00	722 374.50	102.16	102.55	104.37	103.61	8.0	7.47	7.13	4.36
II отваряне	23.05.2001	25.04.2006		20 000 000.00	60 050 000.00	20 000 000.00	21 018 209.99	0.00	896 209.99	103.93	104.22	105.30	104.48	8.0	7.05	6.92	4.47
III отваряне	27.06.2001	25.04.2006		20 000 000.00	49 500 000.00	20 000 000.00	21 204 695.00	0.00	932 695.00	104.24	104.41	105.15	104.66	8.0	6.98	6.88	4.47
*BG 20 305 01113																	
I отваряне	25.07.2001	25.07.2006	1 826	20 000 000.00	51 650 000.00	20 000 000.00	20 158 465.00	0.00	158 465.00	100.24	100.38	102.20	100.79	7.0	6.94	6.81	4.55
II отваряне	22.08.2001	25.07.2006		20 000 000.00	41 950 000.00	20 000 000.00	20 128 330.00	22 883.33	43 213.33	98.88	99.24	100.82	100.10	7.0	7.27	6.98	4.75
III отваряне	26.09.2001	25.07.2006		20 000 000.00	46 470 000.00	20 000 000.00	20 321 980.00	370.00	80 350.00	99.77	99.87	101.62	100.40	7.0	7.06	6.90	4.76
*BG 20 307 01119																	
I отваряне	24.10.2001	24.10.2006	1 826	20 000 000.00	43 400 000.00	20 000 000.00	20 043 640.00	0.00	43 640.00	99.74	99.86	100.88	100.22	7.0	7.06	6.95	4.63
II отваряне	28.11.2001	24.10.2006		20 000 000.00	55 400 000.00	20 000 000.00	20 206 230.00	340.00	72 570.00	99.52	99.91	100.90	100.36	7.0	7.12	6.91	4.79
III отваряне	27.12.2001	24.10.2006		20 000 000.00	28 750 000.00	20 000 000.00	20 285 450.00	19 520.00	58 970.00	99.74	99.40	101.62	100.20	7.0	7.06	6.95	4.65
*BG 20 300 02112																	
I отваряне	09.01.2002	09.01.2007	1 826	25 000 000.00	62 850 000.00	25 000 000.00	25 176 905.01	0.00	176 905.01	100.13	100.40	101.89	100.71	7.0	6.97	6.83	4.78
II отваряне	13.02.2002	09.01.2007		20 000 000.00	72 470 000.00	20 000 000.00	20 530 665.01	0.00	396 665.00	101.37	101.65	102.48	101.98	7.0	6.67	6.53	4.54
III отваряне	10.04.2002	09.01.2007		25 000 000.00	47 080 000.00	25 000 000.00	25 939 220.01	0.00	501 720.01	101.60	101.72	102.62	102.01	7.0	6.62	6.52	4.08
IV отваряне	08.05.2002	09.01.2007		20 000 000.00	36 250 000.00	20 000 000.00	20 870 825.00	0.00	414 825.00	101.80	101.83	102.58	102.07	7.0	6.57	6.51	3.92
**BG 20 302 02118																	
I отваряне	10.07.2002	10.07.2007	1 826	25 000 000.00	38 080 000.00	25 000 000.00	24 952 465.52	80 534.48	33 000.00	99.29	98.92	103.09	99.81	6.5	6.67	6.55	3.67
II отваряне	14.08.2002	10.07.2007		20 000 000.00	19 100 000.00	14 750 000.00	14 612 615.00	228 835.00	0.00	97.75	97.95	99.10	98.45	6.5	7.04	6.87	3.79
общо 5-годишни				425 000 000.00	1 088 941 245.00	417 940 000.00	426 073 567.10	2 002 087.49	7 074 714.58								
Общо средносрочни ДЦК				890 000 000.00	2 293 538 195.00	874 840 000.00	890 178 425.45	2 276 981.89	12 007 457.35								

* Емисия от отворен тип.

** Емисия от отворен тип, чийто общ обем не е реализиран изцяло.

Забележка: Доходността по ДЦК се изчислява съгласно прилаганата от МФ методика и възприетите от 1.1.2001 г. лихвени конвенции:

АСТ/360 – за сировищните бонове, и АСТ/АСТ – за сировищните облигации.

(продължава)

Първичен пазар на ДЦК

СЪКРОВИЩНИ ОБЛИГАЦИИ

(продължение)

Номер на емисията	Дата на емисията (плащане)	Падеж на емисията	Брой дни	Номинална стойност (лв.)			Фактически преведена сума (лв.)	Отстъпка от номинала (лв.)	Надбавка над номинала (лв.)	Цена на 100 лв. номинал (лв.)				Годишна лихва (%)	Средна годишна доходност (%)		ОЛП към датата на емисията (плащане) (%)	
				на предложеното от МФ количество	на постъпилите поръчки	на одобрените поръчки				Средна цена на постъпилите поръчки	Минимална цена на одобрените поръчки	Максимална цена на одобрените поръчки	Средна цена на одобрените поръчки		постъпили поръчки	одобрили поръчки		
*BG 20 400 01211																		
I отваряне	31.10.2001	31.10.2008	2 557	30 000 000.00	53 672 000.00	18 930 000.00	18 068 039.00	861 961.00	0.00	93.07	94.70	100.00	95.45	7.5	8.85	8.37	4.63	
II отваряне	05.12.2001	31.10.2008		11 070 000.00	54 615 000.00	11 070 000.00	10 949 294.00	200 410.00	0.00	96.74	97.80	99.51	98.19	7.5	8.12	7.84	4.65	
*BG 20 400 02219																		
I отваряне	16.01.2002	16.01.2009	2 557	30 000 000.00	106 295 000.00	30 000 000.00	30 139 814.98	0.00	139 814.98	99.56	100.20	102.01	100.47	7.5	7.58	7.41	4.78	
II отваряне	23.01.2002	16.01.2009		30 000 000.00	99 331 000.00	50 000 000.00	50 798 218.49	0.00	728 218.49	100.98	101.27	102.72	101.46	7.5	7.32	7.23	4.78	
**BG 20 403 02213																		
I отваряне	17.07.2002	17.07.2009	2 557	20 000 000.00	29 863 500.00	20 000 000.00	19 678 223.30	321 776.70	0.00	97.64	97.31	99.46	98.39	7.0	7.44	7.30	3.67	
II отваряне	21.08.2002	17.07.2009		15 000 000.00	24 239 000.00	15 000 000.00	14 557 879.50	542 620.50	0.00	95.61	95.33	97.86	96.38	7.0	7.83	7.68	3.79	
общо 7-годишни				136 070 000.00	368 015 500.00	145 000 000.00	144 191 469.27	1 926 768.20	868 033.47									
*BG 20 401 02217																		
I отваряне	20.02.2002	20.05.2009	2 646	30 000 000.00	63 350 000.00	30 000 000.00	29 715 665.00	284 335.00	0.00	98.53	98.85	101.12	99.05	7.0	7.26	7.17	4.54	
II отваряне	20.03.2002	20.05.2009		25 000 000.00	58 812 000.00	25 000 000.00	25 077 873.20	62 554.20	5 427.40	98.79	99.16	101.10	99.77	7.0	7.21	7.04	4.43	
III отваряне	15.05.2002	20.05.2009		35 000 000.00	58 300 000.00	35 000 000.00	35 368 252.99	195 247.01	0.00	99.03	99.15	100.27	99.44	7.0	7.17	7.10	3.92	
общо 7 години и 3 месеца				90 000 000.00	180 462 000.00	90 000 000.00	90 161 791.19	542 136.21	5 427.40									
**BG 20 402 02215																		
I отваряне	17.04.2002	17.04.2012	3 653	15 000 000.00	72 080 000.00	15 000 000.00	14 720 665.01	279 334.99	0.00	95.24	96.54	101.40	98.14	7.5	8.21	7.77	4.08	
II отваряне	24.04.2002	17.04.2012		25 000 000.00	59 589 600.00	25 000 000.00	24 227 272.51	807 727.49	0.00	95.47	95.94	97.91	96.77	7.5	8.17	7.97	4.08	
III отваряне	19.06.2002	17.04.2012		25 000 000.00	42 338 500.00	25 000 000.00	24 302 575.01	1 019 925.00	0.00	94.84	95.33	97.29	95.92	7.5	8.27	8.10	3.71	
IV отваряне	24.07.2002	17.04.2012		25 000 000.00	28 859 300.00	19 920 000.00	19 077 708.99	1 242 683.00	0.00	93.10	92.81	98.16	93.76	7.5	8.54	8.44	3.67	
общо 10-годишни				90 000 000.00	202 867 400.00	84 920 000.00	82 328 221.52	3 349 670.48	0.00									
Общо дългосрочни ДЦК				316 070 000.00	751 344 900.00	319 920 000.00	316 681 481.98	5 818 574.89	873 460.87									
Общо ДЦК, реализирани чрез аукциони				1 302 070 000.00	3 210 600 095.00	1 290 760 000.00	1 299 572 599.46	11 382 864.75	12 880 918.22									

* Емисия от отворен тип.

** Емисия от отворен тип, чийто общ обем не е реализиран изцяло.

Забележка: Доходността по ДЦК се изчислява съгласно прилаганата от МФ методика и взетите от 1.1.2001 г. лихвени конвенции: АСТ/360 – за съкровищните бонове, и АСТ/АСТ – за съкровищните облигации.

Вторичен пазар на ДЦК

Обем на сключените сделки с ДЦК на вторичния пазар и сделки с ценни книжа на Българската фондова борса и извънборсовия пазар

(лв.)

Дата август	Сделки между първични дилъри		Сделки между първични дилъри и техни клиенти				Приватизационни сделки	Общо сделки с ДЦК	Сделки с ценни книжа		
	Репосделки	Окончателни сделки	чл. 14	чл. 15	чл. 20	чл. 21			БФБ	Извънборсов пазар	Общо
1	7 100 000	1 600 000	3 920 000	4 653 431.976	1 531 602	-	-	18 805 034	296 214	125	296 338
2	9 360 000	3 397 000	500 000	4 802 530	-	-	-	18 059 530	184 050	913	184 963
5	11 660 000	2 791 750	1 400 000	16 281 535	20 000	-	-	32 153 285	353 687	9 308	362 994
6	13 600 000	-	100 000	3 967 931	-	-	-	17 667 931	5 896 237	-	5 896 237
7	8 473 000	7 964 217	2 400 000	8 923 700	-	-	-	27 760 917	65 676	523	66 200
8	3 600 000	2 210 044	2 420 088	13 030 807	266 108	-	-	21 527 047	2 139 653	-	2 139 653
9	9 630 000	5 060 000	-	20 405 471	-	-	-	35 095 471	1 746 378	318	1 746 695
12	8 429 794	4 204 915	1 700 000	12 445 848	24 000	-	-	26 804 558	95 127	61	95 187
13	1 149 945	3 810 915	2 700 000	10 861 502	-	-	-	18 522 361	15 922	118	16 039
14	6 627 604	3 211 124	2 000 000	17 748 487	-	-	-	29 587 214	706 908	4 775	711 683
15	4 939 730	1 984 200	2 000 000	7 335 480	1 129 690	-	-	17 389 100	42 476	1 948	44 424
16	2 660 145	3 430 220	2 000 000	15 644 330	-	-	-	23 734 695	35 973	1 555	37 528
19	6 190 662	3 630 000	4 284 000	13 429 603	-	-	-	27 534 265	993 636	122	993 758
20	5 717 327	4 426 000	1 700 000	12 942 818	-	-	-	24 786 145	319 197	-	319 197
21	5 836 911	6 344 289	2 600 000	19 623 819	1 339 000	-	-	35 744 018	59 458	487	59 945
22	2 650 650	2 478 000	230 000	18 595 778	250 000	846 618	-	25 051 046	139 681	2 281 411	2 421 092
23	3 941 851	-	1 100 000	7 607 190	-	-	-	12 649 041	479 137	-	479 137
26	6 171 678	3 000 000	1 604 000	16 089 639	-	-	-	26 865 316	231 857	61	231 918
27	2 460 000	4 346 000	1 700 000	7 849 398	690 599	-	-	17 045 997	31 836	-	31 836
28	12 295 257	5 451 575	-	7 049 296	2 003 403	-	-	26 799 531	435 728	3 616	439 345
29	10 095 754	5 694 000	1 580 854	1 559 306	1 352 500	-	-	20 282 413	163 672	2 299 445	2 463 117
30	5 321 583	6 111 090	415 800	5 081 725	569 075	-	-	17 499 273	742 502	494	742 996
ОБЩО	147 911 889	81 145 339	36 354 742	245 929 624	9 175 976	846 618	-	521 364 188	15 175 005	4 605 276	19 780 282

Среден обем сделки с ДЦК *

18 620 149.58

* Обемът е изчислен на база 28 действащи първични дилъри.

Забележки: 1. Включена е сумата на одобрените състезателни и несъстезателни поръчки за сметка на фирми и граждани в размер на 6 789 000 лв.

2. Обемът на репосделките включва обратните репосделки и репосделките, сключени през текущия ден.

3. Приватизационни сделки са сделките за прехвърляне на ДЦК по сметка на МФ във връзка с използването им като платежно средство в приватизацията.

4. Сделките с ДЦК, деноминирани във валута, са в левова равностойност по определения от БНБ обменен курс на съответната валута в деня на сделката.

5. Информацията за обема на сделките на БФБ и извънборсовия пазар е по пазарна стойност и е предоставена от управление „Банково“.

Информация

Относно обявяване на подписка за замяна на държавни дългосрочни облигации, деноминирани в щатски долари, от емисия № BG 20 097 94 228 (емитирани на основание чл. 5 от Закона за уреждане на необслужваните кредити, договорени до 31.XII.1990 г.) с държавни дългосрочни облигации, деноминирани в евро от емисия № BG 20 400 99 223 (емитирани на основание § 10 от Преходните и заключителни разпоредби на Закона за държавния бюджет на Република България за 1999 г.).

1. Начало на подписката	2.IX.2002 г.
2. Краен срок на подписката	12.IX.2002 г. – 17.00 ч
3. Дата на замяна	19.IX.2002 г.
4. Минимално количество за участник	10 000 щ. д. номинал
5. Кратност на номинала	Кратен на 1000 щ. д.
6. Замяна на държавните дългосрочни облигации	Замяната се извършва по регистъра, воден от БНБ без разплащателни операции.
7. Конверсионен валутен курс	Осреднената стойност на обявените от БНБ курсове щатски долар/лев/евро за периода от началото до края на подписката.
8. Третиране на разликите, възникнали при замяната	Разликите се закръгляват до 1 евро в посока нагоре. БНБ служебно удържа в деня на замяната левовата равностойност на разликата при закръгляването от разплащателната сметка на първичния дилър, подал съответната поръчка.
9. Разплащания по натрупани лихви	Министерството на финансите се задължава на 19.IX.2002 г. (датата на замяната) да изплати на първичните дилъри на ДЦК размера на натрупаната лихва за замененото количество ДЦК от емисия № BG 20 097 94 228, считано от датата на последното лихвено плащане (1.VII.2002 г.) до датата на замяната (18.IX.2002 г. вкл.), която е в размер на 0.451949 щ. д. на 100 щ. д. номинал. Изплащането се извършва до 9.30 ч в деня на замяната. Първичните дилъри на ДЦК се задължават на 19.IX.2002 г. (датата на замяната) да заплатят на Министерството на финансите натрупаната лихва за придобитото количество ДЦК от емисия № BG 20 400 99 223, считано от датата на последното лихвено плащане (1.VII.2002 г.) до датата на замяната (18.IX.2002 г. вкл.), която е в размер на 0.758032 евро на 100 евро номинал. Първичните дилъри осигуряват необходимите средства за заплащане на натрупаните лихви по разплащателните си сметки в БНБ до 11.00 ч в деня на замяната. В деня на замяната БНБ служебно заверява/задължава сметката на МФ и разплащателните сметки на първичните дилъри в БНБ за извършване на разплащанията между тях по натрупаните лихви.
10. Условия на емисия ДЦК, деноминирана в евро	
10.1. Номинал	Номиналът на емисията се увеличава периодично с размера на записаните ДЦК от всяка проведена нова подписка.
10.2. Номер на емисията	BG 20 400 99 223
10.3. Вид валута	евро
10.4. Купюрност	1 евро
10.5. Форма	Безналични, свободно прехвърляеми;
10.6. Дата на емисия	1.VII.1999 г.
10.7. Дата на падеж	1.I.2019 г.
10.8. Погасителни вноски	20 равни годишни погасителни вноски за времето до падежа, изплащани на 1 януари всяка година;

Информация

10.9. Дати на лихвени плащания	1 юли и 1 януари всяка година;
10.10. Лихвен купон	6-месечният EURIBOR, действащ за предходния период, като размерът на лихвения купон се обявява от министъра на финансите до три дена след началото на всеки лихвен период;
10.11. Лихвена база	30/360;
10.12. Плащания на лихви и погасителни вноски	В левове по официалния валутен курс на лева към еврото, определен от БНБ за деня на плащане;
10.13. Разплащания по сделки	В левове по официалния валутен курс на лева към еврото, определен от БНБ за деня на плащане;
10.14. Ред за извършване на сделки	Приложимост на Наредба №5 на МФ и БНБ за условията и реда за емитиране, придобиване и изплащане на безналични държавни ценни книжа;
10.15. Статут на емисията	Емисия BG 20 400 99 223, деноминирана в евро, има статута на емисия BG 20 097 94 228, деноминирана в щатски долари.
11. Участници в замяната	Могат да участват всички местни и чуждестранни лица, притежатели на ДЦК от емисия BG 20 097 94 228.

Допълнителни условия на подписката

1. Участието в подписката се извършва чрез електронна поща „Ройтерсмейл“ на обявените от БНБ адреси, аналогично на изпращане на поръчките за участие в аукционите за продажба на ДЦК по реда на Наредба № 5 на МФ и БНБ до срока на приключване на подписката. Поръчката се изпраща от първичните дилъри, включително и за участието в подписката на техни клиенти – непървични дилъри, физически и юридически лица, в т. ч. и за чуждестранни лица.
2. Броят на поръчките, с които един първичен дилър може да участва в подписката, е неограничен.
3. Всеки участник трябва да притежава държавните ценни книжа, с които участва в подписката към началото на работния ден в деня на замяната (8.30 часа). Ценните книжа, заявени в подписката, не трябва да бъдат блокирани в полза на друго лице.
4. Участниците в подписката декларират, че държавните ценни книжа не са блокирани и подадените поръчки са неотменяеми, както и че са съгласни БНБ служебно да задължи разплащателната им сметка с изчисления от МФ размер на натрупаната лихва за придобитото количество ДЦК от емисия № BG 20 400 99 223 от датата на последното лихвено плащане (1.VII.2002 г.) до датата на замяната (18.IX.2002 г. вкл.).
5. Първичните дилъри приемат на съхранение от своите клиенти – физически и юридически лица, сертификата за собственост на ДЦК, които са заявени за замяна в подписката.
6. БНБ извършва регистрирането на емисията, деноминирана в евро, и уведомява първичните дилъри за придобитите от тях и техни клиенти ДЦК след получаване на писмено потвърждение от Министерството на финансите. Резултатите се обявяват от БНБ до 16.00 ч на предходния работен ден (18.IX.2002 г.) преди извършване на замяната. Регистрирането на ДЦК от емисия № BG 20 400 99 223, деноминирана в евро, се извършва на 19.IX.2002 г. – датата на замяната.
7. Чрез съобщение от БНБ първичните дилъри вписват във водените от тях регистри придобитите ДЦК в евро и уведомяват за това своите клиенти.
8. Първичните дилъри издават на своите клиенти, записали ДЦК от емисията в евро, сертификат за собственост на ДЦК от тази емисия.
9. Сертификатът за собственост на ДЦК, които са били заменени, се обезсилва от първичния дилър с щемпел „невалиден“.
10. Всички вписвания върху сертификата се отразяват както върху оригиналния, така и върху неоригиналния екземпляр на сертификата, който се съхранява при първичния дилър.