



Пазар на държавни ценни книжа

www.bnb.bg/fiscal services

Ноември 2002 г.

Първичен пазар на ДЦК

ЕМИСИИ ПРЕЗ ДЕКЕМВРИ

Дата на аукциона	02.12.2002	09.12.2002	16.12.2002
Видове ДЦК	Съкровищни бонове 3-месечни	Съкровищни облигации 3-годишни	Съкровищни бонове 12-месечни
Дата на плащане	04.12.2002	11.12.2002	18.12.2002

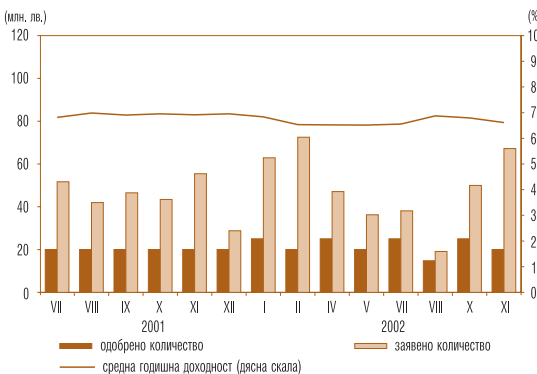
АУКЦИОНИ ПРЕЗ НОЕМВРИ – СЪКРОВИЩНИ БОНОВЕ

Дата на емисия (плащане)	06.11.2002	3-месечни	Лихвен купон (%)	6.50	
Падеж	06.02.2003	Одобрено количество (хил. лв.)	12 000.00	Дата на емисия	10.07.2002
Дата на аукциона	04.11.2002	Минимална цена на 100 лв. номинал	99.05	Падеж	10.07.2007
Одобрено количество (хил. лв.)	12 000.00	Средна цена на 100 лв. номинал	99.06	Дата на аукциона	11.11.2002
Минимална цена на 100 лв. номинал	99.05	Средна годишна доходност (%)	3.71	Дата на плащане	13.11.2002
Средна цена на 100 лв. номинал	99.06			Заявено количество за аукциона (хил. лв.)	67 184.70
Средна годишна доходност (%)	3.71			Одобрено количество (хил. лв.)	20 000.00
				Минимална цена на 100 лв. номинал	99.30
				Средна цена на 100 лв. номинал	99.52
				Средна годишна доходност (%)	6.61

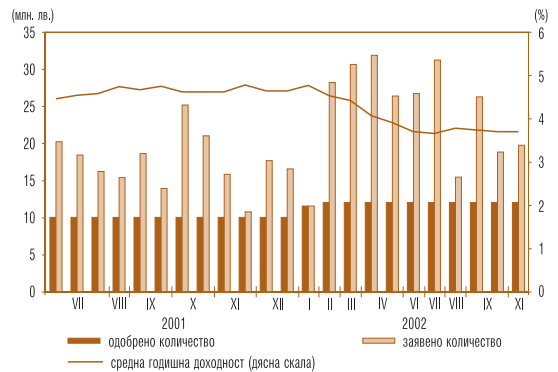
АУКЦИОНИ ПРЕЗ НОЕМВРИ – СЪКРОВИЩНИ ОБЛИГАЦИИ

	5-годишни	7-годишни	3-годишни
Лихвен купон (%)	6.50	7.00	5.75
Дата на емисия	10.07.2002	17.07.2002	31.07.2002
Падеж	10.07.2007	17.07.2009	31.07.2005
Дата на аукциона	11.11.2002	18.11.2002	25.11.2002
Дата на плащане	13.11.2002	20.11.2002	27.11.2002
Заявено количество за аукциона (хил. лв.)	67 184.70	86 964.00	92 265.70
Одобрено количество (хил. лв.)	20 000.00	15 000.00	33 100.00
Минимална цена на 100 лв. номинал	99.30	98.94	99.38
Средна цена на 100 лв. номинал	99.52	99.09	99.57
Средна годишна доходност (%)	6.61	7.17	5.91

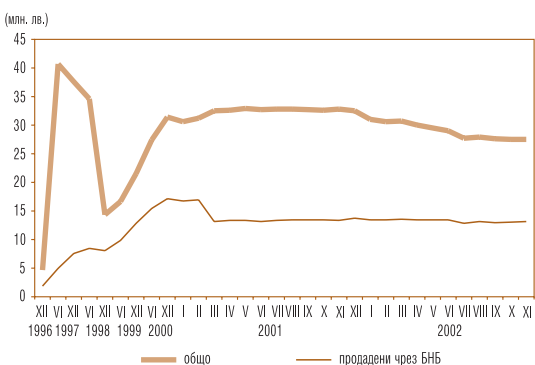
Проведени аукциони за продажба на петгодишни съкровищни облигации



Проведени аукциони за продажба на тримесечни съкровищни бонове



Инвестиции в целеви емисии ДЦК, предназначени за продажба на физически лица



Дълг по държавни ценни книжа, емитирани от правителството на вътрешния пазар

(номинална стойност в хил. лв.)

Структура на дълга	Дълг по ДЦК, емитирани за финансиране на бюджетния дефицит		Дълг по ДЦК, емитирани за структурната реформа	Размер на дълга
	общо	в т. ч. облигации с целево предназначение за физически лица		
1997	850 198	86 632	1 971 829	2 822 027
1998	784 959	15 338	1 512 287	2 297 246
1999	881 799	21 546	1 191 928	2 073 727
2000	961 132	31 411	811 162	1 772 294
2001	1 084 703	32 513	776 601	1 861 304
Ноември 2002	1 431 382	27 522	667 349	2 098 731

Забележки: 1. Левовата равностойност на ДЦК, деноминирани във валута, е изчислена по определения от БНБ обменен курс, валиден за последния работен ден на съответния период.
2. В справката не са включени ДЦК по сметка на МФ.

Вторичен пазар на ДЦК

Търгуеми държавни ценни книжа, емитирани от правителството на вътрешния пазар,
в обращение към 30 ноември 2002 г.

Номер на емисията	Вид на валутата	Падеж на емисията	Общ обем на емисията (номинална стойност)	Лихвен процент	Предстоящо лихвено плащане	ДЦК, притежавани от чуждестранни инвеститори
BG 30 110 02006	BGN	04.12.2002	12 000 000.00	-	-	-
BG 30 112 02002	BGN	02.01.2003	12 000 000.00	-	-	-
BG 20 300 01114	BGN	10.01.2003	50 000 000.00	6.50	10.01.2003	-
BG 20 301 00114	BGN	05.02.2003	50 000 000.00	9.00	05.02.2003	-
BG 30 113 02000	BGN	06.02.2003	12 000 000.00	-	-	-
BG 30 103 02001	BGN	27.03.2003	20 000 000.00	-	-	-
BG 20 302 01110	BGN	11.04.2003	50 000 000.00	6.50	11.04.2003	-
BG 20 305 00115	BGN	16.04.2003	30 000 000.00	8.00	16.04.2003	100.00
BG 20 307 98115	BGN	24.04.2003	1 000 000.00	8.00	24.04.2003	-
BG 20 309 98111	BGN	22.05.2003	2 000 000.00	8.00	22.05.2003	-
BG 20 402 96225	BGN	25.05.2003	857 142.00	ОЛП	25.05.2003	-
BG 20 403 96223	BGN	01.06.2003	905 531.00	ОЛП	03.12.2002	-
BG 20 405 96228	BGN	19.06.2003	113 296.00	ОЛП	19.12.2002	-
BG 20 311 98117	BGN	26.06.2003	2 000 000.00	7.00	26.12.2002	-
BG 30 107 02002	BGN	26.06.2003	20 000 000.00	-	-	-
BG 20 304 01116	BGN	11.07.2003	50 000 000.00	6.00	11.01.2003	-
BG 20 307 00111	BGN	16.07.2003	30 000 000.00	8.00	15.01.2003	-
BG 30 111 02004	BGN	25.09.2003	20 000 000.00	-	-	-
BG 20 306 01111	BGN	10.10.2003	50 000 000.00	6.00	10.04.2003	-
BG 20 310 00115	BGN	15.10.2003	30 000 000.00	7.50	16.04.2003	-
BG 20 306 99115	BGN	24.03.2004	2 000 000.00	9.00	26.03.2003	-
BG 20 309 99119	BGN	22.04.2004	1 190 000.00	9.00	24.04.2003	-
BG 20 443 97227	BGN	09.08.2004	8 451 939.00	ОЛП	10.02.2003	-
BG 20 473 97224	BGN	13.10.2004	932 209.00	ОЛП	16.04.2003	-
BG 20 475 97229	BGN	13.10.2004	3 037 248.00	ОЛП	16.04.2003	-
BG 20 476 97227	BGN	27.10.2004	4 139 911.00	ОЛП	30.04.2003	-
BG 20 301 02110	BGN	13.03.2005	50 000 000.00	6.50	13.03.2003	-
BG 20 303 02116	BGN	31.07.2005	75 000 000.00	5.75	31.01.2003	-
BG 20 304 02114 ¹	BGN	11.09.2005	25 000 000.00	6.00	11.03.2003	-
BG 20 309 00117	BGN	05.10.2005	40 000 000.00	9.00	09.04.2003	-
BG 20 301 01112	BGN	24.01.2006	60 000 000.00	9.00	24.01.2003	-
BG 20 303 01118	BGN	25.04.2006	60 000 000.00	8.00	25.04.2003	-
BG 20 305 01113	BGN	25.07.2006	60 000 000.00	7.00	25.01.2003	-
BG 20 307 01119	BGN	24.10.2006	60 000 000.00	7.00	24.04.2003	-
BG 20 300 02112	BGN	09.01.2007	90 000 000.00	7.00	09.01.2003	-
BG 20 302 02118	BGN	10.07.2007	84 750 000.00	6.50	10.01.2003	-
BG 20 400 01211	BGN	31.10.2008	30 000 000.00	7.50	30.04.2003	-
BG 20 400 02219	BGN	16.01.2009	80 000 000.00	7.50	16.01.2003	-
BG 20 401 02217	BGN	20.05.2009	90 000 000.00	7.00	20.05.2003	-
BG 20 403 02213	BGN	17.07.2009	70 000 000.00	7.00	17.01.2003	-
BG 20 001 92224	BGN	01.01.2011	2 476 560.01	ОЛП+1	01.01.2003	-
BG 20 402 02215	BGN	17.04.2012	84 920 000.00	7.50	17.04.2003	-
BG 20 099 93226	BGN	01.07.2017	1 907 749.04	ОЛП	01.01.2003	-
BG 20 098 93228	BGN	01.10.2018	6 890 014.77	ОЛП	01.04.2003	-
BG 20 096 93222	BGN	01.12.2018	785 475.06	ОЛП	01.12.2002	-
BG 20 097 94228	USD	01.01.2019	197 511 220.42	LIBOR	01.01.2003	4 711 590.87
левова равностойност ²			389 138 581.58			9 282 823.45
BG 20 400 99223	EUR	01.01.2019	126 653 632.59	EURIBOR	01.01.2003	35 236 426.01
левова равностойност ²			247 712 974.23			68 916 459.08
общо в лева			2 071 208 630.69			78 199 382.53

¹ Емисия от отворен тип, чийто общ обем не е реализиран изцяло.

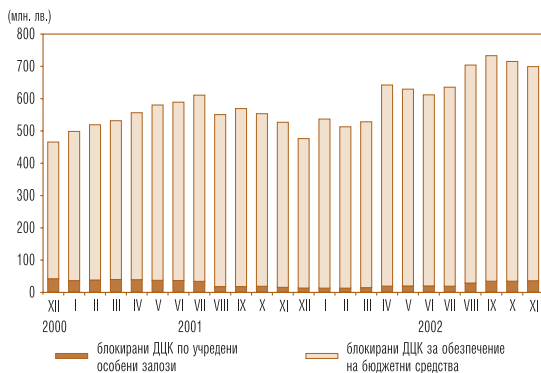
² Левовата равностойност на ДЦК, деноминирани във валута, е изчислена по определения от БНБ обменен курс, валиден за 30 ноември 2002 г.

ДЦК, емитирани от правителството
на външните пазари към 30 ноември 2002 г.

Ценни книжа	Лихвен процент	Дата на падежа	Следващо лихвено плащане	Брой лихвени плащания в годината	Номинална стойност на дълга		
					млн. евро	млн. лв.	млн. щ. д.
№ на емисията XS0138976385 евробондигации (250 млн. евро)	7.25	01.03.2007	01.03.2003	1	250.0	489.0	248.2
№ на емисията XS0145624432 глобални облигации в евро (835.5 млн. евро)	7.50	15.01.2013	15.01.2003	1	835.5	1 634.0	829.4
№ на емисията XS0145623624 глобални облигации в щатски долари (1270.6 млн. щ. д.)	8.25	15.01.2015	15.01.2003	2	1 279.9	2 503.3	1 270.6
ОБЩ РАЗМЕР					2 365.5	4 626.2	2 348.1

Забележка: Равностойността в щатски долари и в левове е изчислена по определения от БНБ обменен курс, валиден за 30 ноември 2002 г.

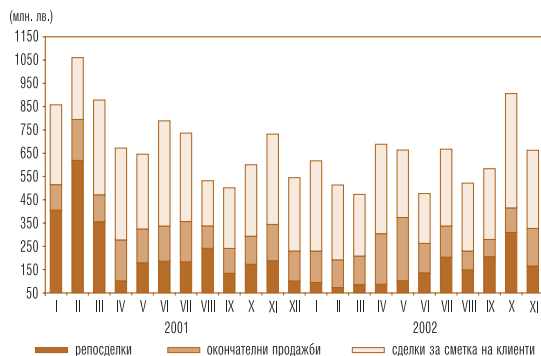
Размер и структура на блокираните ДЦК



Забележка: Левовата равностойност на ДЦК, деноминирани във валута, е изчислена по определения от БНБ обменен курс, валиден за последния работен ден на съответния период.

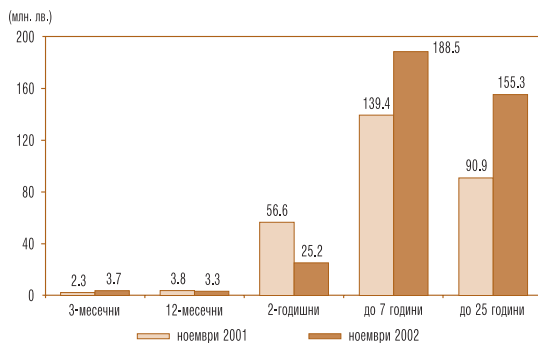
Вторичен пазар на ДЦК

Обем на видовете сделки с търгуеми ДЦК



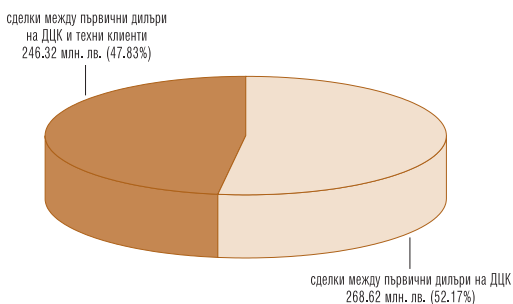
Забележки: 1. Включена е сумата на одобрените поръчки за участие в аукционите на ДЦК за сметка на нетървични дилъри и на фирми и граждани.
2. Обемът на репоселдките включва обратните репоселдки и тези, сключени през текущия ден.
3. Сделките с ДЦК, деноминирани във валута, са в левова равностойност по определения от БНБ обменен курс на съответната валута в деня на сделката.

Структура по срочност на сделките на междубанковия пазар на ДЦК

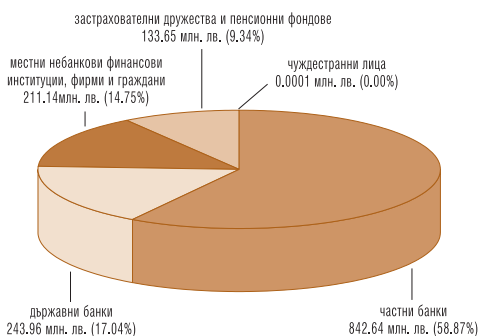


Забележка: Сделките с ДЦК, деноминирани във валута, са в левова равностойност по определения от БНБ обменен курс, валиден за последния работен ден на съответния период.

Обем на видовете сделки с ДЦК, емитирани за финансиране на бюджетния дефицит, сключени през ноември



Държатели на ДЦК, емитирани за финансиране на бюджетния дефицит към 30 ноември 2002 г.

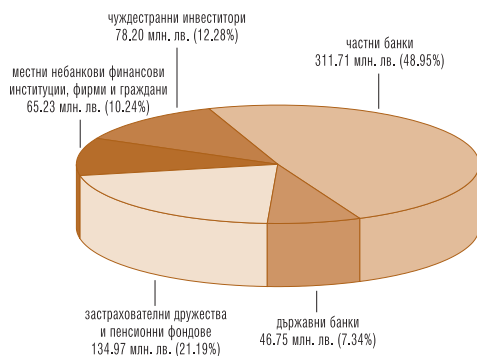


Забележки: 1. Включени са блокираните от държателите ДЦК.
2. Включени са целеви емисии, предназначени за граждани.
3. Данните са предварителни.

Обем на видовете сделки с деноминирани в чуждестранна валута ДЦК, емитирани за структурната реформа, сключени през ноември



Държатели на ДЦК, деноминирани в чуждестранна валута, емитирани за структурната реформа към 30 ноември 2002 г.



Забележка: Сделките с ДЦК, деноминирани във валута, са в левова равностойност по определения от БНБ обменен курс на съответната валута в деня на сделката.

Забележки: 1. Включени са блокираните от държателите ДЦК.
2. Левова равностойност е изчислена по определения от БНБ обменен курс, валиден за 30 ноември 2002 г.
3. Данните са предварителни.

Вторичен пазар на ДЦК

Обем и доходност на депозитите на междубанковия пазар и репосделките с ДЦК

(хил. лв.)

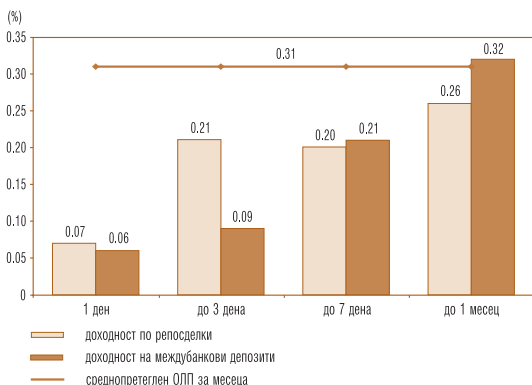
		1 ден		от 2 до 3 дена		от 4 до 7 дена		от 8 до 30 дена		над 30 дена		Общо	обем
		обем	доход	обем	доход	обем	доход	обем	доход	обем	доход		
01.11.2002	Депозити Репосделки			34 600 6 250	2.32 4.59	1 000	4.20						35 600 6 250
04.11.2002	Депозити Репосделки	35 600	0.89	1 000 2 000	2.00 2.64	2 000 1 147	1.50 2.46		198	4.26			38 600 3 345
05.11.2002	Депозити Репосделки	66 350	0.72	776 530	1.75 1.77	520	2.33						67 126 1 050
06.11.2002	Депозити Репосделки	73 150 2 000	0.79 0.81	1 000	1.70		858	2.33					74 150 2 858
07.11.2002	Депозити Репосделки	59 760	0.72			4 927	2.49				1 000	4.00	60 760 4 927
08.11.2002	Депозити Репосделки			46 600 2 750	0.73 0.91	322	3.04				1 000 1 000	4.00 4.16	47 600 4 072
11.11.2002	Депозити Репосделки	51 400 2 750	0.62 0.81			500	1.01	1 000	5.70		900	3.90	53 300 3 250
12.11.2002	Депозити Репосделки	38 000 4 000	0.63 0.81	1 168	2.03	5 900	3.55	2 000 418	3.88 3.04				45 900 5 586
13.11.2002	Депозити Репосделки	39 300 360	0.85 0.30			1 900	4.00	5 130	4.25	1 500 2 000	4.30 4.16		47 830 2 360
14.11.2002	Депозити Репосделки	62 950 9 150	0.71 1.10			3 000 3 282	3.40 2.63	3 000	3.04		1 900	5.35	67 850 15 432
15.11.2002	Депозити Репосделки			71150 320	1.49 1.62	6000 3 172	3.17 3.48				2250	2.53	79 400 3 492
18.11.2002	Депозити Репосделки	60 274	1.29			2 000	3.30				600	1.50	62 874 2 000
19.11.2002	Депозити Репосделки	48 700	0.79	2 000	1.50	5 000 1 176	1.60 2.13	1 900	3.40		19 700	5.42	77 300 1 176
20.11.2002	Депозити Репосделки	52 363 4 000	0.63 0.76	319	1.52	3 000	2.53	2 000	3.50				54 363 7 319
21.11.2002	Депозити Репосделки	48 600 4 000	0.62 0.41			2 000 1 288	2.25 2.13		296	2.79	1 400	4.50	52 000 5 584
22.11.2002	Депозити Репосделки			42 700	0.54		322	2.53	1 000	2.00			43 700 322
25.11.2002	Депозити Репосделки	46 300	0.50			1 000	0.60						47 300 -
26.11.2002	Депозити Репосделки	56 600	0.53	1 500	0.86	2 000 1 755	0.95 1.35						58 600 3 255
27.11.2002	Депозити Репосделки	74 230	0.67	388	1.00	1 000	1.00						75 618 -
28.11.2002	Депозити Репосделки	63 788 400	0.65 0.81			1 000 1 300	1.10 1.52	3 000	1.83		1 500	4.20	66 288 4 700
29.11.2002	Депозити Репосделки			101 440 1 000	0.69 0.61	1 552 575	1.55 1.30				1 526	3.78	104 518 1 575
Общо за месеца	Депозити Репосделки	877 365 26 660		301 654 15 837		35 352 24 144		13 030 8 912			33 276 3 000		1 260 677 78 553

Забележки: 1. Обемът на репосделките не включва обратните репосделки.

2. Доходността е изчислена на годишна база.

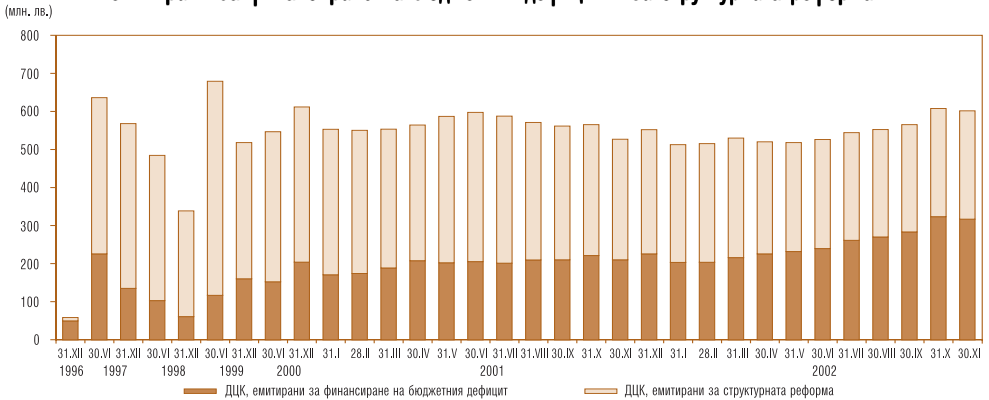
3. Сделките с ДЦК, деноминирани във валута, са в левова равностойност по определения от БНБ обменен курс на съответната валута в деня на сделката.

Доходност по репосделки с ДЦК и лихвен процент по междубанковите депозити на месечна база (ноември)



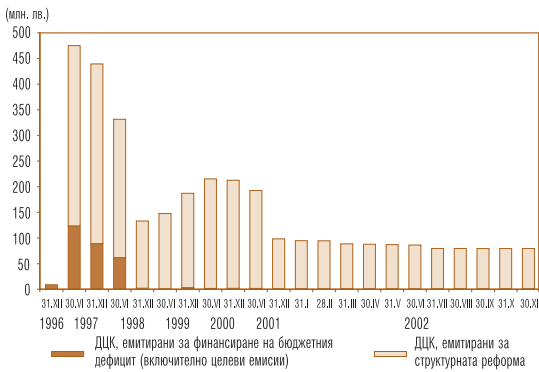
Вторичен пазар на ДЦК

Инвестиции на небанкови финансови институции, фирми и граждани в ДЦК, емитирани за финансиране на бюджетния дефицит и за структурната реформа



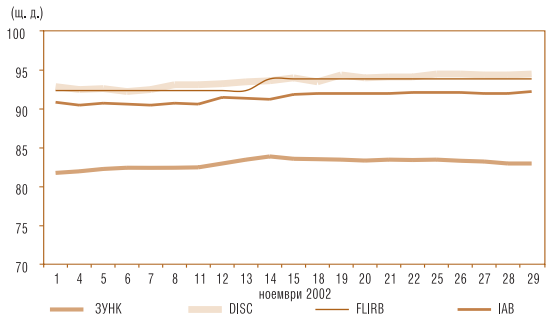
Забележка: Левовата равностойност на ДЦК, деноминирани във валута, е изчислена по определения от БНБ обменен курс, валиден за последния работен ден на съответния период.

ДЦК в портфейла на чуждестранни инвеститори



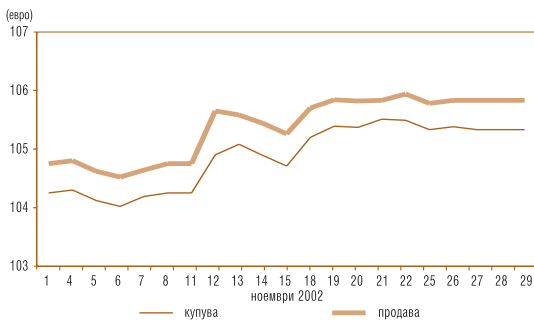
Забележка: Левовата равностойност на ДЦК, деноминирани във валута, е изчислена по определения от БНБ обменен курс, валиден за последния работен ден на съответния период.

Котировки „купува“ на българските брейдиоблигации и на деноминирани в щатски долари ДЦК, емитирани по ЗУНК



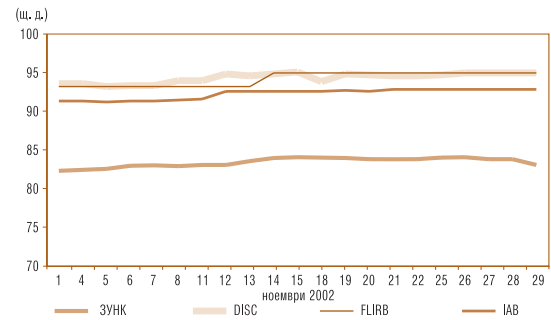
Източник: Reuters.

Котировки „купува“ и „продава“ на българските 5-годишни еврооблигации



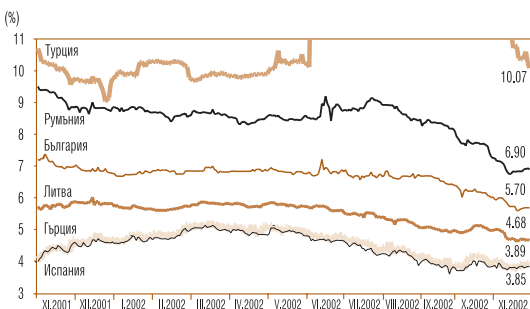
Източник: Reuters.

Котировки „продава“ на българските брейдиоблигации и на деноминирани в щатски долари ДЦК, емитирани по ЗУНК



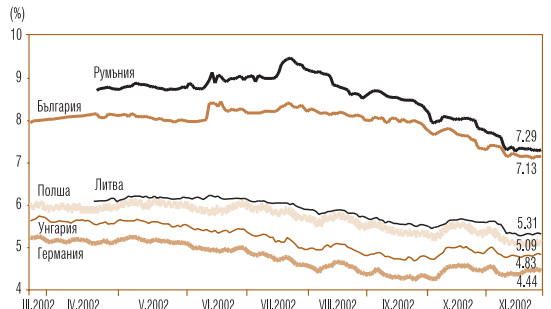
Източник: Reuters.

Доходност по 5-годишни еврооблигации



Източник: Reuters.

Доходност по 10-годишни еврооблигации



Източник: Reuters.

Първични дилъри на ДЦК

СПИСЪК

на финансовите институции, утвърдени от министъра на финансите и управителя на БНБ
за първични дилъри на ДЦК за периода 1 юли – 31 декември 2002 г.

Финансова институция	страница на Reuters за котировки на ДЦК	WEB страница
1. БАНКА ДСК АД	SSBG 01-03	www.dskbank.bg
2. БАНКА ХЕБРОС АД – ПЛОВДИВ	AGBG 01-03	www.hebros.bg
3. БНП ПАРИБА (БЪЛГАРИЯ) АД	BSBD 01-03	www.iccs.bas.bg/instfr/bnp/bnp.html
4. БУЛБАНК АД	BGTB 01-03	www.bulbank.bg
5. БЪЛГАРСКА ПОЩЕНСКА БАНКА АД	BPBB 01-03	www.postbank.bg
6. ДЕМИРБАНК (БЪЛГАРИЯ) АД	DBBG 01-03	www.demirbank.bg
7. ЕВРОБАНК АД	EBSF 01-03	www.eurobank.bg
8. ИНГБАНК Н. В. – КЛОН СОФИЯ	INBS 01-03	www.ing.bg
9. КОРПОРАТИВНА ТЪРГОВСКА БАНКА АД	BGIB 01-03	www.corpbank.bg
10. ОБЕДИНЕНА БЪЛГАРСКА БАНКА	UBBB 01-03	www.ubb.bg
11. ОБЩИНСКА БАНКА АД	SMBK 01-03	---
12. ПЪРВА ИЗТОЧНА МЕЖДУНАРОДНА БАНКА АД	EIBG 01-03	---
13. ПЪРВА ИНВЕСТИЦИОННА БАНКА АД	BFIB 01-03	www.fibank.bg
14. РАЙФАЙЗЕНБАНК (БЪЛГАРИЯ) АД	RBBS 01-03	www.raiffeisen.bg
15. РОСЕКСИМБАНК АД	REBS 01-03	www.roseximbank.bg
16. СЖ ЕКСПРЕСБАНК АД – ВАРНА	EBVB 01-03	www.sgexpressbank.bg
17. СИТИБАНК Н. А. – КЛОН СОФИЯ	CSOF 01-03	---
18. СТОПАНСКА И ИНВЕСТИЦИОННА БАНКА АД	RIBB 01-03	www.eibank.bg
19. ТБ БИОХИМ АД	CBBB 01-03	www.biochim.com
20. ТБ БЪЛГАРИЯ ИНВЕСТ АД	BGIN 01-03	www.allianz.bg
21. ТБ НЕФТИНВЕСТБАНК АД	OBGG 01-03	www.nib.bg
22. ТБ ЮНИОНБАНК АД	UNBS 01-03	www.unionbank.bg
23. ХВБ БАНК БЪЛГАРИЯ ЕАД	HVSO 01-03	---
24. ЦЕНТРАЛНА КООПЕРАТИВНА БАНКА АД	SCCB 01-03	www.ccbank.bg
25. БУЛБРОКЪРС АД	BULB 01-03	www.bulbrokers.com
26. ДЗИ ИНВЕСТ АД	SIIB 01-03	www.dzi.bg
27. ЕВРОФИНАНС АД	EUFI 01-03	www.euro-fin.com
28. ЕЛАНА АД	ELAN 01-03	www.elana.net

НЕПЪРВИЧНИ ДИЛЪРИ НА ДЦК, НА КОИТО БНБ ВОДИ РЕГИСТРИ ПО РЕДА НА § 6 ОТ ДОПЪЛНИТЕЛНИТЕ РАЗПОРЕДБИ НА НАРЕДБА № 5 НА МФ И БНБ

НАСЪРЧИТЕЛНА БАНКА		www.nasbank.bg
ЧПБ ТЕКСИМБАНК АД		
ОБОБЩЕНИ СТРАНИЦИ ЗА КОТИРОВКИ	BGTSY= BGZYNK= BGTSYM=	
Страници на БНБ с информация за междубанковия пазар на ДЦК	BGBNB 5 BGBNB 6 BGBNB 9	
Страници на БНБ с информация за среднопретеглени цени на търгувани емисии ДЦК	BGBNB 10 BGBNB 11 BGBNB 12 BGBNB 13	

© Българска народна банка, 2002. Управление „Фискални услуги“

1000 София, пл. „Княз. Ал. Батенберг“ № 1
Телефон: 9145-1301. Факс: 980 2425, 980 6493
Предпечатна подготовка: „Печатни издания на БНБ“
Печат и книговезко изпълнение: Полиграфична база на БНБ

Материалите са получени за
редакционна обработка на 12 декември 2002 г.
Информацията от бюлетина може да се ползва
единствено с изричното позоваване на източника.

Първичен пазар на ДЦК

ДЪРЖАВНИ ЦЕННИ КНИЖА, РЕАЛИЗИРАНИ ЧРЕЗ АУКЦИОНИ, В ОБРАЩЕНИЕ КЪМ 30 НОЕМВРИ 2002 Г.

СЪКРОВИЩНИ БОНОВЕ

Номер на емисията	Дата на емисията (плащане)	Падеж на емисията	Брой дни	Номинална стойност (лв.)			Отстъпка от номинала (лв.)	Цена на 100 лв. номинал (лв.)			Средна доходност до падежа (%)		Средна годишна доходност (%)		ОПТ към датата на емисията (тащане) (%)		
				на предложеното от МФ количество	на постъпилите поръчки	на одобрените поръчки		Средна цена на постъпилите поръчки	Максимална цена на одобрените поръчки	Средна цена на одобрените поръчки	постъпили поръчки	одобрени поръчки	постъпили поръчки	одобрени поръчки			
БГ 30 110 02006	04.09.2002	04.12.2002	91	12 000 000.00	26 230 000.00	12 000 000.00	112 383.00	99.01	99.04	99.15	99.06	1.00	0.95	3.96	3.75	3.81	3.75
БГ 30 112 02002	02.10.2002	02.01.2003	92	12 000 000.00	18 805 000.00	12 000 000.00	112 591.74	98.99	99.02	99.14	99.06	1.02	0.95	3.99	3.71	3.76	3.71
БГ 30 113 02000	06.11.2002	06.02.2003	92	12 000 000.00	19 710 000.00	12 000 000.00	112 360.01	98.99	99.05	99.18	99.06	1.02	0.95	3.99	3.71	3.76	3.71
Общо тримесечни емисии				36 000 000.00	64 745 000.00	36 000 000.00	337 334.75										
БГ 30 103 02001	27.03.2002	27.03.2003	365	20 000 000.00	40 420 000.00	20 000 000.00	960 735.98	95.10	95.13	95.65	95.20	5.15	5.04	5.08	4.97	4.97	4.43
БГ 30 107 02002	26.06.2002	26.06.2003	365	20 000 000.00	21 700 000.00	20 000 000.00	1 000 800.00	94.93	94.45	95.20	95.00	5.34	5.26	5.27	5.19	5.19	3.71
БГ 30 111 02004	25.09.2002	25.09.2003	365	20 000 000.00	40 901 050.00	20 000 000.00	1 030 947.46	94.66	94.72	96.01	94.85	5.64	5.43	5.56	5.36	5.35	3.75
Общо едногодишни емисии				60 000 000.00	103 021 050.00	60 000 000.00	2 992 483.44										
Общо краткосрочни ДЦК				96 000 000.00	167 766 050.00	96 000 000.00	3 329 818.19										

Забележка: Доходността по ДЦК се изчислява съгласно прилаганата от МФ методика и възприемте от 1.1.2001 г. ликовни конвенции: АСТ7360 – за съкращащите бонове, и АСТ7361 – за съкращащите облигации.

(продължава)

Първичен пазар на ДЦК

СЪКРОВИЩНИ ОБЛИГАЦИИ

Номер на емсията	Дата на емсията (плащане)	Падеж на емсията	Брой дни	Номинална стойност (лв.)		Фактически преведена сума (лв.)	Отстъпка от номинала (лв.)	Набавка над номинала (лв.)	Цена на 100 лв. номинал (лв.)			Средна годишна доходност (%)		ОПТ към датата на емсията (плащане) (%)		
				на предложеното от МФ количество	на постъпилите поръчки				на одобрените поръчки	Средна цена на одобрените поръчки	Годишна лихва (%)	постъпили поръчки	одобрени поръчки			
*BG 20 300 01114																
I отваряне	10.01.2001	10.01.2003	730	25 000 000.00	57 800 000.00	25 214 460.01	0.00	214 460.01	Средна цена на постъпилите поръчки	100.56	100.71	101.17	100.86	6.20	6.04	4.53
II отваряне	14.03.2001	10.01.2003		25 000 000.00	64 165 000.00	25 589 480.50	0.00	309 480.50	Максимална цена на одобрените поръчки	101.03	101.11	101.53	101.24	5.95	5.83	4.15
*BG 20 302 01110																
I отваряне	11.04.2001	11.04.2003	730	25 000 000.00	54 800 000.00	25 471 125.01	0.00	471 125.01	Минимална цена на одобрените поръчки	101.54	101.51	102.63	101.88	5.67	5.49	4.24
II отваряне	13.06.2001	11.04.2003		25 000 000.00	40 765 000.00	25 697 349.98	0.00	417 350.00	Средна цена на одобрените поръчки	101.41	101.36	102.23	101.67	5.74	5.61	4.47
*BG 20 304 01116																
I отваряне	11.07.2001	11.07.2003	730	25 000 000.00	54 800 000.00	25 213 590.02	0.00	213 590.02	Максимална цена на одобрените поръчки	100.64	100.66	101.31	100.85	5.66	5.55	4.47
II отваряне	12.09.2001	11.07.2003		25 000 000.00	32 363 000.00	25 405 931.60	0.00	145 931.60	Средна цена на одобрените поръчки	100.47	100.33	100.90	100.58	5.75	5.69	4.68
*BG 20 306 01111																
I отваряне	10.10.2001	10.10.2003	730	25 000 000.00	38 600 000.00	25 153 880.00	0.00	153 880.00	Минимална цена на одобрените поръчки	100.51	100.47	100.85	100.62	5.73	5.67	4.63
II отваряне	12.12.2001	10.10.2003		25 000 000.00	39 300 000.00	25 433 680.00	0.00	173 680.00	Средна цена на одобрените поръчки	100.47	100.42	101.09	100.69	5.75	5.63	4.65
Общо 2-годишни				200 000 000.00	382 593 000.00	203 179 497.12	0.00	2 099 497.14								

* Емисия от отворен тип.

Забележка: Доходността по ДЦК се изчислява съгласно прилаганата от МФ методика и възприетите от 1.1.2001 г. лихвени конвенции: АСТ/360 – за съкруповищните облигации.

Първичен пазар на ДЦК

СКРОВОЩИНИ ОБЛИГАЦИИ

(продължение)

Номер на емисията	Дата на емисията (платане)	Падж на емисията	Брой дни	Номинална стойност (лв.)		Фактически преведена сума (лв.)	Отстъпка от номинала (лв.)	Надбавка над номинала (лв.)	Цена на 100 лв. номинал (лв.)			Годишна лихва (%)	Средна годишна доходност (%)		ОПТ към датата на емисията (платане) (%)
				на предложено от МФ количество	на постъпилите поръчки				на одобрените поръчки	Средна цена на постъпилите поръчки	Минимална цена на одобрените поръчки		Максимална цена на одобрените поръчки	Средна цена на одобрените поръчки	
*BG 20 301 00114															
I отваряне	09.02.2000	05.02.2003	1 092	5 000 000.00	34 765 000.00	5 059 829.98	0.00	59 829.98	98.78	100.70	101.64	9.0%	9.48%	8.54%	3.40
II отваряне	16.02.2000	05.02.2003		15 000 000.00	59 465 000.00	15 220 152.00	0.00	187 152.00	99.93	100.69	102.41	9.0%	9.03%	8.52%	3.23
III отваряне	25.02.2000	05.02.2003		15 000 000.00	48 516 600.00	15 139 200.00	0.00	80 700.00	99.59	100.25	101.43	9.0%	9.16%	8.79%	3.11
IV отваряне	06.03.2000	05.02.2003		15 000 000.00	49 498 000.00	15 181 225.01	0.00	85 225.01	99.72	100.00	101.38	9.0%	9.11%	8.78%	3.03
*BG 20 305 00115															
I отваряне	19.04.2000	16.04.2003	1 092	10 000 000.00	44 350 000.00	9 967 649.99	44 350.01	12 000.00	98.58	99.22	100.40	8.0%	8.55%	8.12%	3.60
II отваряне	17.05.2000	16.04.2003		10 000 000.00	42 182 800.00	10 088 999.09	64.40	27 462.49	99.59	99.92	100.59	8.0%	8.16%	7.90%	3.48
III отваряне	21.06.2000	16.04.2003		10 000 000.00	33 780 050.00	10 125 875.01	25 874.99	13 750.00	98.15	98.75	100.39	8.0%	8.72%	8.05%	4.17
*BG 20 307 00111															
I отваряне	19.07.2000	16.07.2003	1 092	10 000 000.00	37 920 000.00	10 066 882.01	0.00	66 882.01	100.01	100.18	101.59	8.0%	8.00%	7.74%	3.44
II отваряне	16.08.2000	16.07.2003		10 000 000.00	52 900 000.00	10 204 065.99	0.00	143 065.99	100.80	101.12	102.41	8.0%	7.70%	7.46%	3.44
III отваряне	20.09.2000	16.07.2003		10 000 000.00	40 630 000.00	10 357 193.50	0.00	219 193.50	101.33	101.86	102.42	8.0%	7.50%	7.17%	3.93
*BG 20 310 00115															
I отваряне	18.10.2000	15.10.2003	1 092	10 000 000.00	42 068 000.00	10 144 390.51	0.00	144 390.51	100.71	101.20	101.92	7.5%	7.23%	6.96%	4.13
II отваряне	15.11.2000	15.10.2003		10 000 000.00	35 393 000.00	10 201 631.40	0.00	143 631.40	100.81	101.22	101.94	7.5%	7.19%	6.96%	4.50
III отваряне	20.12.2000	15.10.2003		10 000 000.00	32 922 000.00	10 298 642.49	0.00	169 642.49	101.23	101.53	101.84	7.5%	7.04%	6.86%	4.54
*BG 20 301 02110															
I отваряне	13.03.2002	13.03.2005	1 096	25 000 000.00	72 750 000.00	25 404 060.00	0.00	404 060.00	101.07	101.27	102.45	6.5%	6.10%	5.90%	4.43
II отваряне	12.06.2002	13.03.2005		25 000 000.00	44 151 000.00	25 823 850.01	0.00	418 850.01	101.35	101.30	102.57	6.5%	6.00%	5.88%	3.71
*BG 20 303 02116															
I отваряне	31.07.2002	31.07.2005	1 096	25 000 000.00	24 200 000.00	16 702 805.00	204 595.00	7 400.00	98.42	98.25	101.35	5.75%	6.34%	6.18%	3.67
II отваряне	30.10.2002	31.07.2005		25 000 000.00	44 150 000.00	25 024 464.00	333 036.00	0.00	98.40	98.47	99.20	5.75%	6.34%	6.24%	3.71
III отваряне	27.11.2002	31.07.2005		33 100 000.00	92 265 700.00	33 576 784.49	142 185.51	0.00	99.26	99.98	100.11	5.75%	6.02%	5.91%	3.71
**BG 20 304 02114															
I отваряне	11.09.2002	11.09.2005	1 096	25 000 000.00	33 700 000.00	24 783 295.00	216 705.00	0.00	98.86	98.75	99.78	6.00%	6.42%	6.32%	3.75
				298 100 000.00	665 607 150.00	233 370 394.48	966 810.91	2 183 235.39							

* Емисия от отворен тип.

** Емисия от отворен тип, чието общо обем не е реализиран изцяло.

Забележка: Доходността по ДЦК се изчислява съгласно прилаганата от МФ методика и възприетите от 1.2001 г. ликовни конвенции: АСТ/860 – за скривените облигации.

Първичен пазар на ДЦК

СЪКРОВИЩНИ ОБЛИГАЦИИ

Номер на емисията	Дата на емисията (платане)	Падеж на емисията	Брой дни	Номинална стойност (лв.)		Фактически преведена сума (лв.)	Отстъпка от номинала (лв.)	Надбавка над номинала (лв.)	Цена на 100 лв. номинал (лв.)			Годшна лихва (%)	Средна годишна доходност (%)		ОПЛ към дата на емисията (платане) (%)
				на предложено от МФ количество	на постъпилите поръчки				на одобрените поръчки	Средна цена на постъпилите поръчки	Минимална цена на одобрените поръчки		Максимална цена на одобрените поръчки	Средна цена на одобрените поръчки	
БГ 20 307 98115	30.04.1998	24.04.2003	1 820	1 000 000.00	3 605 000.00	871 425.00	128 575.00	0.00	78.12	83.50	95.00	87.14	14.28	11.46	5.37
БГ 20 309 98111	28.05.1998	22.05.2003	1 820	2 000 000.00	3 440 000.00	1 695 510.00	304 490.00	0.00	81.19	83.00	87.45	84.78	13.28	12.16	5.12
БГ 20 317 98117	02.07.1998	26.06.2003	1 820	2 000 000.00	2 070 000.00	1 523 998.00	476 002.00	0.00	75.98	70.00	81.00	76.20	13.83	13.75	5.20
БГ 20 306 99115	31.03.1999	24.03.2004	1 820	2 000 000.00	2 795 000.00	1 727 077.00	272 923.00	0.00	83.68	79.39	99.10	86.35	13.62	12.79	4.79
БГ 20 309 99119	29.04.1999	22.04.2004	1 820	3 000 000.00	1 190 000.00	932 640.00	257 360.00	0.00	76.37	69.00	89.00	76.37	15.37	15.37	4.63
*БГ 20 309 00117															
I отпирание	11.10.2000	05.10.2005	1 820	10 000 000.00	46 780 000.00	9 878 386.00	121 614.00	0.00	93.48	97.66	102.21	98.78	10.72	9.31	4.01
II отпирание	08.11.2000	05.10.2005		15 000 000.00	35 511 105.00	15 047 502.52	56 169.18	171.70	98.88	99.25	101.97	99.63	9.28	9.09	4.46
III отпирание	13.12.2000	05.10.2005		15 000 000.00	31 074 000.00	15 212 418.50	32 481.50	12 400.00	99.37	99.33	101.14	99.87	9.16	9.03	4.58
*БГ 20 301 01112															
I отпирание	24.01.2001	24.01.2006	1 826	20 000 000.00	95 924 140.00	20 330 160.01	0.00	330 160.01	100.78	101.24	103.23	101.65	8.80	8.59	4.29
II отпирание	28.02.2001	24.01.2006		20 000 000.00	87 276 000.00	21 082 480.02	0.00	920 480.02	103.64	104.31	105.64	104.60	8.10	7.87	4.21
III отпирание	26.03.2001	24.01.2006		20 000 000.00	70 430 000.00	21 589 900.01	0.00	1 279 900.01	105.26	105.73	108.07	106.40	7.71	7.44	4.15
*БГ 20 305 01118															
I отпирание	25.04.2001	25.04.2006	1 826	20 000 000.00	55 846 000.00	20 722 374.50	0.00	722 374.50	102.16	102.55	104.37	103.61	7.47	7.13	4.36
II отпирание	23.05.2001	25.04.2006		20 000 000.00	60 050 000.00	21 018 209.99	0.00	898 209.99	103.93	104.22	105.30	104.48	7.05	6.92	4.47
III отпирание	27.06.2001	25.04.2006		20 000 000.00	49 500 000.00	21 204 695.00	0.00	932 695.00	104.24	104.41	105.15	104.66	6.98	6.88	4.47
*БГ 20 305 01113															
I отпирание	25.07.2001	25.07.2006	1 826	20 000 000.00	51 650 000.00	20 158 465.00	0.00	158 465.00	100.24	100.38	102.20	100.79	6.94	6.81	4.55
II отпирание	22.08.2001	25.07.2006		20 000 000.00	41 950 000.00	20 128 330.00	22 893.33	43 213.33	98.88	99.24	100.82	100.10	7.27	6.98	4.75
III отпирание	26.09.2001	25.07.2006		20 000 000.00	46 470 000.00	20 321 980.00	370.00	80 350.00	99.77	99.87	101.62	100.40	7.06	6.90	4.76

* Емисия от открит тип.
Забележка: Доходността по ДЦК се изчислява съгласно прилаганата от МФ методика и взиранието от 11.2001 г. лихвено конвенции.
 АСТ/360 – за сакровищните бонуси, и АСТ/АСТ – за сакровищните облигации.

Първичен пазар на ДЦК

СЪКРОВИЩНИ ОБЛИГАЦИИ

Номер на емисията	Дата на емисията (платане)	Падеж на емисията	Брой дни	Номинална стойност (лв.)		Фактически преведена сума (лв.)	Отстъпка от номинала (лв.)	Надбавка над номинала (лв.)	Цена на 100 лв. номинал (лв.)			Гордшна лихва (%)		Средна гордшна доходност (%)		ОПТ към датата на емисията (платане) (%)
				на предложено от МФ количество	на постъпилите поръчки				на одобрените поръчки	Средна цена на постъпилите поръчки	Минимална цена на одобрените поръчки	Максимална цена на одобрените поръчки	Средна цена на одобрените поръчки	постъпилите поръчки	одобрените поръчки	
*BG 20 307 01119																
I отваряне	24.10.2001	24.10.2006	1 826	20 000 000.00	43 400 000.00	20 043 640.00	0.00	43 640.00	99.74	99.86	100.88	100.22	7.06	6.95	4.63	
II отваряне	28.11.2001	24.10.2006		20 000 000.00	55 400 000.00	20 206 230.00	340.00	72 570.00	99.52	99.91	100.90	100.36	7.12	6.91	4.79	
III отваряне	27.12.2001	24.10.2006		20 000 000.00	28 750 000.00	20 285 450.00	19 520.00	58 970.00	99.74	99.40	101.62	100.20	7.06	6.95	4.65	
*BG 20 300 02112																
I отваряне	09.01.2002	09.01.2007	1 826	25 000 000.00	62 850 000.00	25 176 905.01	0.00	176 905.01	100.13	100.40	101.89	100.71	6.97	6.83	4.78	
II отваряне	13.02.2002	09.01.2007		20 000 000.00	72 470 000.00	20 530 665.01	0.00	396 665.00	101.37	101.65	102.48	101.98	6.67	6.53	4.54	
III отваряне	10.04.2002	09.01.2007		25 000 000.00	47 080 000.00	25 939 220.01	0.00	501 720.01	101.60	101.72	102.62	102.01	6.62	6.52	4.08	
IV отваряне	08.05.2002	09.01.2007		20 000 000.00	36 250 000.00	20 870 825.00	0.00	414 825.00	101.80	101.83	102.58	102.07	6.57	6.51	3.92	
*BG 20 302 02118																
I отваряне	10.07.2002	10.07.2007	1 826	25 000 000.00	38 080 000.00	24 952 465.52	80 534.48	33 000.00	99.29	98.92	103.09	99.81	6.67	6.55	3.67	
II отваряне	14.08.2002	10.07.2007		20 000 000.00	19 100 000.00	14 612 615.00	228 835.00	0.00	97.75	97.95	99.10	98.45	7.04	6.87	3.79	
III отваряне	09.10.2002	10.07.2007		25 000 000.00	49 950 000.00	25 100 940.00	304 080.00	0.00	98.24	98.27	100.04	98.78	6.92	6.79	3.71	
IV отваряне	13.11.2002	10.07.2007		20 000 000.00	67 184 700.00	20 352 844.99	102 382.58	7 227.58	99.03	99.30	101.44	99.52	6.73	6.61	3.71	
общо 5-годишни				470 000 000.00	1 206 075 945.00	471 527 352.09	2 408 540.07	7 081 942.16								
Общо средносрочни ДЦК				968 100 000.00	2 454 276 085.00	968 077 243.69	3 375 350.98	11 364 674.69								

* Емисия от отворен тип.

Забележка: Доходността по ДЦК се изчислява съгласно прилаганата от МФ методика и възприетите от 1.1.2001 г. лихвени конвенции: АСТ/360 – за сакровищните бонове, и АСТ/АСТ – за сакровищните облигации.

Първичен пазар на ДЦК

СКРОВОЩИНИ ОБЛИГАЦИИ

(продължение)

Номер на емисията	Дата на емисията (платане)	Паджж на емисията	Брой дни	Номинална стойност (лв.)		Фактически преведена сума (лв.)	Отстъпка от номинала (лв.)	Надбавка над номинала (лв.)	Цена на 100 лв. номинал (лв.)			Годишна лихва (%)	Средна годишна доходност (%)		ОЛП към датата на емисията (платане) (%)
				на предложеното от МФ количество	на постъпилите поръчки				на одобрените поръчки	Средна цена на постъпилите поръчки	Минимална цена на одобрените поръчки		Максимална цена на одобрените поръчки	Средна цена на одобрените поръчки	
*86 20 400 01211	31.10.2001	31.10.2008	2 557	30 000 000.00	53 672 000.00	18 068 039.00	861 961.00	0.00	93.07	94.70	100.00	7.5	8.85	8.37	4.63
I отваряне				11 070 000.00	54 615 000.00	10 949 294.00	200 410.00	0.00	96.74	97.80	99.51	7.5	8.12	7.84	4.65
II отваряне	05.12.2001	31.10.2008													
*86 20 400 02219	16.01.2002	16.01.2009	2 557	30 000 000.00	106 245 000.00	30 139 814.98	0.00	139 814.98	99.56	100.20	102.01	7.5	7.58	7.41	4.78
I отваряне				30 000 000.00	99 331 000.00	50 798 218.49	0.00	728 218.49	100.98	101.27	102.72	7.5	7.32	7.23	4.78
II отваряне	23.01.2002	16.01.2009													
*86 20 403 02213	17.07.2002	17.07.2009	2 557	20 000 000.00	29 863 500.00	19 678 223.30	321 776.70	0.00	97.64	97.31	99.46	7.0	7.44	7.30	3.67
I отваряне				15 000 000.00	24 239 000.00	14 557 879.50	542 620.50	0.00	95.61	95.33	97.86	7.0	7.83	7.68	3.79
II отваряне	21.08.2002	17.07.2009													
III отваряне	16.10.2002	17.07.2009													
IV отваряне	20.11.2002	17.07.2009		15 000 000.00	86 964 000.00	15 226 215.01	138 779.38	1 994.37	98.29	98.94	101.00	7.0	7.32	7.17	3.71
общо 7-годишни				171 070 000.00	503 859 800.00	179 083 305.15	2 739 926.73	870 027.84							
*86 20 401 02217	20.02.2002	20.05.2009	2 646	30 000 000.00	63 350 000.00	29 715 665.00	284 335.00	0.00	98.53	98.85	101.12	7.0	7.26	7.17	4.54
I отваряне				25 000 000.00	58 812 000.00	25 077 873.20	62 554.20	5 427.40	98.79	99.16	101.10	7.0	7.21	7.04	4.43
II отваряне	20.03.2002	20.05.2009													
III отваряне	15.05.2002	20.05.2009		35 000 000.00	58 300 000.00	35 368 262.99	195 247.01	0.00	99.03	99.15	100.27	7.0	7.17	7.10	3.92
общо 7-годишни и 9-месечна				90 000 000.00	180 462 000.00	90 161 791.19	542 136.21	5 427.40							
*86 20 402 02215	17.04.2002	17.04.2012	3 653	15 000 000.00	72 080 000.00	14 720 665.01	279 334.99	0.00	95.24	96.54	101.40	7.5	8.21	7.77	4.08
I отваряне				25 000 000.00	59 589 600.00	24 227 272.51	807 727.49	0.00	95.47	95.94	97.91	7.5	8.17	7.97	4.08
II отваряне	24.04.2002	17.04.2012													
III отваряне	19.06.2002	17.04.2012		25 000 000.00	42 338 500.00	24 302 375.01	1 019 925.00	0.00	94.84	95.33	97.29	7.5	8.27	8.10	3.71
IV отваряне	24.07.2002	17.04.2012		25 000 000.00	28 859 300.00	19 077 708.99	1 242 683.00	0.00	93.10	92.81	98.16	7.5	8.54	8.44	3.67
общо 10-годишни				90 000 000.00	202 867 400.00	82 328 221.52	3 349 670.48	0.00							
Общо дългосрочни ДЦК				351 070 000.00	887 189 200.00	351 583 317.86	6 631 733.42	875 455.24							
Общо ДЦК реализирани чрез аукциони				1 415 170 000.00	3 509 231 345.00	1 412 330 743.36	13 336 902.59	12 240 129.93							

* Емисион от отворен тип.

Забележка: Доходността по ДЦК се изчислява съгласно прилаганата от МФ методика и възприетите от 1.12001 г. лихвени конвенции: АСУ/360 – за скривощните бонове, и АСУ/АСТ – за скривощните облигации.

Вторичен пазар на ДЦК

Обем на сключените сделки с ДЦК на вторичния пазар и сделки с ценни книжа на Българската фондова борса и извънборсовия пазар

(лв.)

Дата ноември	Сделки между първични дилъри		Сделки между първични дилъри и техни клиенти				Приватизационни сделки	Общо сделки с ДЦК	Сделки с ценни книжа		
	Репосделки	Окончателни сделки	чл. 14	чл. 15	чл. 20	чл. 21			БФБ	Извънборсов пазар	Общо
1	10 150 000	1 587 100	400 000	31001126.86	-	366 667	-	43 504 894	1 642 894	-	1 642 894
4	16 225 423	1 960 930	1 850 000	7 543 369	325 000	-	-	27 904 722	620 741	753	621 494
5	6 390 000	4 957 260	420 000	4 025 897	627 000	-	-	16 420 157	2 730 181	615	2 730 796
6	5 738 506	11 883 000	4 300 000	15 272 967	-	-	-	37 194 473	2 563 957	16 328	2 580 285
7	9 053 364	4 852 335	1 200 000	8 108 692	-	-	-	23 214 391	534 154	42 249	576 403
8	4 716 879	8 835 319	5 373 274	6 872 800	692 000	-	-	26 490 271	691 101	562	691 663
11	7 351 453	9 780 000	2 720 000	12 970 668	900 000	-	-	33 722 121	994 565	123	994 687
12	11 985 879	7 116 035	5 950 211	7 727 258	41 571 029	-	-	74 350 413	1 116 102	219	1 116 321
13	6 360 000	18 075 641	3 200 000	19 580 174	873 839	-	-	48 089 655	2 141 850	245	2 142 095
14	20 704 258	4 368 614	100 000	783 529	6 754 978	-	-	32 711 379	800 343	7 220	807 563
15	14 633 627	2 997 969	-	14 520 727	-	-	-	32 152 322	1 396 958	122	1 397 080
18	4 321 778	2 722 000	3 921 000	10 611 210	-	-	-	21 575 988	360 168	367	360 535
19	2 351 272	8 926 760	5 363 200	5 130 000	500 000	-	-	22 271 232	2 252 811	61	2 252 872
20	7 736 727	7 983 318	3 700 000	5 334 513	121 151	-	-	24 875 709	989 009	166	989 174
21	12 572 798	7 710 000	1 500 000	2 844 390	260 000	-	-	24 887 188	660 073	-	660 073
22	6 643 236	5 556 600	738 260	10 759 568	6 529 411	-	-	30 227 075	2 856 951	365	2 857 316
25	2 000 000	5 387 257	7 984 000	5 471 825	-	-	-	20 843 082	2 743 027	-	2 743 027
26	4 449 254	12 649 038	1 629 300	7 922 203	1 629 257	560 000	-	28 839 052	1 046 635	548	1 047 183
27	1 000 000	17 775 488	5 710 000	6 573 680	1 063 017	-	-	32 122 185	3 468 617	4 878	3 473 495
28	7 500 677	12 100 000	8 674 000	3 728 512	5 205 200	-	-	37 208 389	1 809 060	6 329	1 815 389
29	2 747 911	4 483 445	4 730 000	10 490 889	1 304 950	740 000	-	24 497 195	1 129 824	271 015	1 400 838
ОБЩО	164 633 043	161 708 106	69 463 245	197 273 998	68 356 833	1 666 667	-	663 101 892	32 549 019	352 162	32 901 181

Среден обем сделки с ДЦК *

23 682 210

* Обемът е изчислен на база 28 действащи първични дилъри.

- Забележки:**
1. Включена е сумата на одобрените състезателни и несъстезателни поръчки за сметка на фирми и граждани в размер на 9 873 822 лв.
 2. Включена е сумата на одобрените поръчки за участие в аукционите на ДЦК за сметка на непървични дилъри в размер на 500 000 лв.
 3. Обемът на репосделките включва обратните репосделки и репосделките, сключени през текущия ден.
 4. Приватизационни сделки са сделките за прехвърляне на ДЦК по сметка на МФ във връзка с използването им като платежно средство в приватизацията.
 5. Сделките с ДЦК, деноминирани във валута, са в левова равностойност по определения от БНБ обменен курс на съответната валута в деня на сделката.
 6. Информацията за обема на сделките на БФБ и извънборсовия пазар е по пазарна стойност и е предоставена от управление „Банково“.

Информация

Относно резултатите от обявената подписка за замяна на държавни дългосрочни облигации от емисия № BG 20 097 94 228 (емитирани на основание чл. 5 от Закона за уреждане на необслужваните кредити, договорени до 31.12.1990 г.), деноминирани в щатски долари, с емисия държавни дългосрочни облигации от емисия № BG 20 400 99 223, деноминирани в евро (емитирани на основание § 10 от Преходните и заключителни разпоредби на Закона за държавния бюджет на Република България за 1999 г.).

1. Начало на подписката	18.11.2002 г.
2. Краен срок на подписката	26.11.2002 г. – 17:00 ч
3. Дата на замяна	02.12.2002 г.
4. Минимално количество за участник	10 000 щ. д. номинал
5. Кратност на номинала	Кратен на 1000 щ. д.
6. Конверсионен курс	0.99888
7. Номинална стойност на постъпилите поръчки от емисия № BG 20 097 94 228	150 000.00 щ. д.
8. Номинална стойност на одобрените от МФ поръчки от емисия № BG 20 097 94 228	150 000.00 щ. д.
9. Номинална стойност на регистрираното количество ДЦК от емисия № BG 20 400 99 223	149 833.00 евро
10. Размер на натрупаната лихва по емисия № BG 20 097 94 228	1312.39 щ. д.
11. Размер на натрупаната лихва по емисия № BG 20 400 99 223	2198.76 евро

Забележка: Разплащането по натрупаните лихви се извършва по курсовете (щатски долар/лев, евро/лев), валидни в деня на замяната.

Информация

Относно обявяването на подписка за замяна на държавни дългосрочни облигации, деноминирани в щатски долари, от емисия № BG 20 097 94 228 (емитирани на основание чл. 5 от Закона за уреждане на необслужваните кредити, договорени до 31.12.1990 г.), с държавни дългосрочни облигации, деноминирани в евро, от емисия № BG 20 400 99 223 (емитирани на основание § 10 от Преходните и заключителни разпоредби на Закона за държавния бюджет на Република България за 1999 г.)

1. Начало на подписката	18.11.2002 г.
2. Краен срок на подписката	26.11.2002 г. – 17:00 ч
3. Дата на замяна	02.12.2002 г.
4. Минимално количество за участник	10 000 щ. д. номинал
5. Кратност на номинала	Кратен на 1000 щ. д.
6. Замяна на държавните дългосрочни облигации	Замяната се извършва по регистъра, воден от БНБ без разплащателни операции.
7. Конверсионен валутен курс	Осреднената стойност на обявените от БНБ курсове щатски долар/лев/евро за периода от началото до края на подписката.
8. Третиране на разликите, възникнали при замяната	Разликите се закръгляват до 1 евро в посока нагоре. БНБ служебно удържа в деня на замяната левовата равностойност на разликата при закръгляването от разплащателната сметка на първичния дилър, подал съответната поръчка.
9. Разплащания по натрупани лихви	Министерството на финансите се задължава на 02.12.2002 г. (датата на замяната) да изплати на първичните дилъри на ДЦК размера на натрупаната лихва за замененото количество ДЦК от емисия № BG 20 097 94 228, считано от датата на последното лихвено плащане (01.07.2002 г.) до датата на замяната (01.12.2002 г. вкл.), която е в размер на 0.874928 щ. д. на 100 щ. д. номинал. Изплащането се извършва до 9.30 ч. в деня на замяната. Първичните дилъри на ДЦК се задължават на 02.12.2002 г. (датата на замяната) да заплатят на Министерството на финансите натрупаната лихва за придобитото количество ДЦК от емисия № BG 20 400 99 223, считано от датата на последното лихвено плащане (01.07.2002 г.) до датата на замяната (01.12.2002 г. вкл.), която е в размер на 1.467473 евро на 100 евро номинал. Първичните дилъри осигуряват необходимите средства за заплащане на натрупаните лихви по разплащателните си сметки в БНБ до 11.00 ч. в деня на замяната. БНБ в деня на замяната служебно заверява/задължава сметката на МФ и разплащателните сметки на първичните дилъри в БНБ за извършване на разплащанията между тях по натрупаните лихви.
10. Условия на емисия ДЦК, деноминирана в ЕВРО	
10.1. Номинал	Номиналът на емисията се увеличава периодично с размера на записаните ДЦК от всяка проведена нова подписка.
10.2. № на емисията	BG 20 400 99 223
10.3. Вид валута	евро
10.4. Купюрност	1 евро
10.5. Форма	Безналични, свободно прехвърляеми
10.6. Дата на емисия	01.07.1999 г.

Информация

10.7. Дата на падеж	01. 01. 2019 г.
10.8. Погасителни вноски	20 равни годишни погасителни вноски за времето до падежа, изплащани на 1 януари всяка година
10.9. Дати на лихвени плащания	1 юли и 1 януари всяка година
10.10. Лихвен купон	6-месечния EURIBOR, действащ за предходния период, като размерът на лихвения купон се обявява от министъра на финансите до три дни след началото на всеки лихвен период
10.11. Лихвена база	30/360
10.12. Плащания на лихви и погасителни вноски	В лева, по официалния валутен курс на лева към еврото, определен от БНБ за деня на плащане
10.13. Разплащания по сделки	В лева, по официалния валутен курс на лева към еврото, определен от БНБ за деня на плащане
10.14. Ред за извършване на сделки	Приложимост на Наредба № 5 на МФ и БНБ за условията и реда за емитиране, придобиване и изплащане на безналични държавни ценни книжа
10.15. Статут на емисията	Емисия BG 20 400 99 223, деноминирана в ЕВРО, има статута на емисия BG 20 097 94 228, деноминирана в щатски долари
11. Участници в замяната	Могат да участват всички местни и чуждестранни лица, притежатели на ДЦК от емисия BG 20 097 94 228.

Допълнителни условия на подписката

- Участието в подписката се извършва чрез електронна поща „Ройтерсмейл“ на обявените от БНБ адреси, аналогично на изпращане на поръчките за участие в аукционите за продажба на ДЦК по реда на Наредба № 5 на МФ и БНБ до срока на приключване на подписката. Поръчката се изпраща от първичните дилъри, включително и за участието в подписката на техни клиенти – първични дилъри, физически и юридически лица, в т. ч. и за чуждестранни лица.
- Броят на поръчките, с които един първичен дилър може да участва в подписката, е неограничен.
- Всеки участник трябва да притежава държавните ценни книжа, с които участва в подписката към началото на работния ден в деня на замяната (8.30 часа). Ценните книжа, заявени в подписката, не трябва да бъдат блокирани в полза на друго лице.
- Участниците в подписката декларират, че държавните ценни книжа не са блокирани и подадените поръчки са неотменяеми, както и че са съгласни БНБ служебно да задължи разплащателната им сметка с изчисления от МФ размер на натрупаната лихва за придобитото количество ДЦК от емисия № BG 20 400 99 223 от датата на последното лихвено плащане (01.07.2002 г.) до датата на замяната (01.12.2002 г. вкл.).
- Първичните дилъри приемат на съхранение от своите клиенти – физически и юридически лица, сертификата за собственост на ДЦК, които са заявени за замяна в подписката.
- БНБ извършва регистрирането на емисията, деноминирана в евро, и уведомява първичните дилъри за придобитите от тях и техни клиенти ДЦК след получаване на писмено потвърждение от Министерството на финансите. Резултатите се обявяват от БНБ до 16:00 ч. на предходния работен ден (29.11.2002 г.) преди извършване на замяната. Регистрирането на ДЦК от емисия № BG 20 400 99 223, деноминирана в евро, се извършва на 02.12.2002 г. – дата на замяната.
- На основание съобщение от БНБ първичните дилъри вписват във водените от тях регистри придобитите ДЦК в евро и уведомяват за това своите клиенти.
- Първичните дилъри издават на своите клиенти, записали ДЦК от емисията в евро, сертификат за собственост на ДЦК от тази емисия.
- Сертификатът за собственост на ДЦК, които са били заменени, се обезсилва от първичния дилър с щемпел „невалиден“.
- Всички вписвания върху сертификата се отразяват както върху оригиналния, така и на неоригиналния екземпляр на сертификата, който се съхранява при първичния дилър.