



# Пазар на държавни ценни книжа

www.bnb.bg/fiscal services

Декември 2002 г.

## Първичен пазар на ДЦК

### ЕМИСИИ ПРЕЗ ЯНУАРИ

Дата на аукциона	06.01.2003	13.01.2003	14.01.2003	20.01.2003	27.01.2003
Видове ДЦК	Съкровищни облигации 10-годишни	Съкровищни облигации 5-годишни	Съкровищни бонове 12-месечни	Съкровищни облигации 3-годишни	Съкровищни бонове 3-месечни
Дата на плащане	08.01.2003	15.01.2003	16.01.2003	22.01.2003	29.01.2003

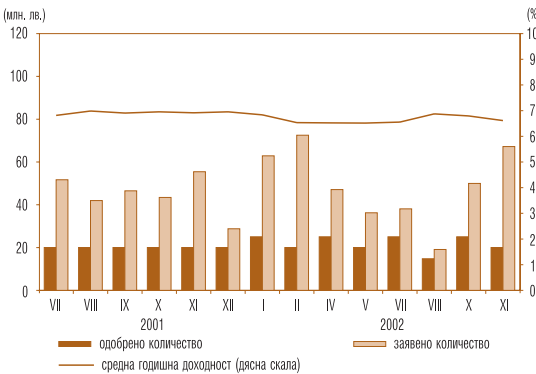
### АУКЦИОНИ ПРЕЗ ДЕКЕМВРИ – СЪКРОВИЩНИ БОНОВЕ

Дата на емисия (плащане)	04.12.2002	18.12.2002
Падеж	04.03.2003	18.12.2003
<b>Дата на аукциона</b>	<b>02.12.2002</b>	<b>16.12.2002</b>
Одобрено количество (хил. лв.)	12 000.00	20 000.00
Минимална цена на 100 лв. номинал	99.15	95.27
Средна цена на 100 лв. номинал	99.18	95.32
Средна годишна доходност (%)	3.31	4.84

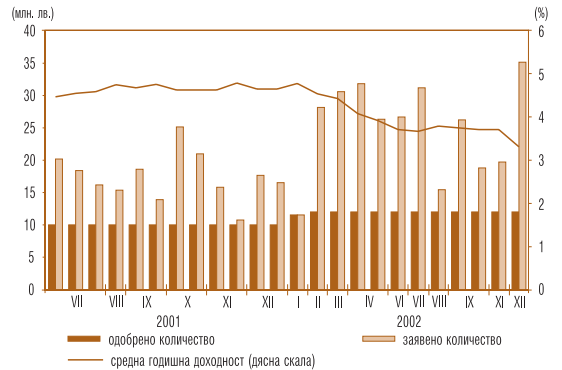
### АУКЦИОНИ ПРЕЗ ДЕКЕМВРИ – СЪКРОВИЩНИ ОБЛИГАЦИИ

Лихвен купон (%)	3-годишни
Дата на емисия	11.09.2002
Падеж	11.09.2005
<b>Дата на аукциона</b>	<b>09.12.2002</b>
Дата на плащане	11.12.2002
Заявено количество за аукциона (хил. лв.)	66 700.00
Одобрено количество (хил. лв.)	25 000.00
Минимална цена на 100 лв. номинал	100.60
Средна цена на 100 лв. номинал	100.80
Средна годишна доходност (%)	5.71

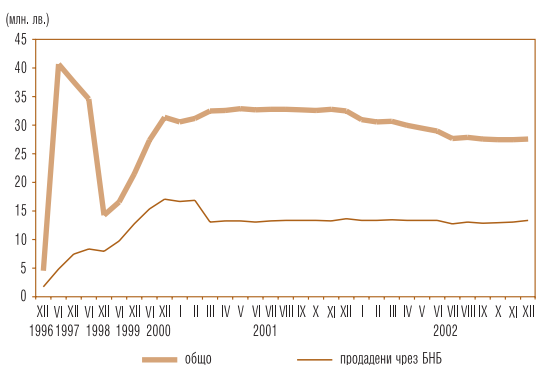
### Проведени аукциони за продажба на петгодишни съкровищни облигации



### Проведени аукциони за продажба на тримесечни съкровищни бонове



### Инвестиции в целеви емисии ДЦК, предназначени за продажба на физически лица



### Дълг по държавни ценни книжа, емитирани от правителството на вътрешния пазар

(номинална стойност в хил. лв.)

Структура на дълга	Дълг по ДЦК, емитирани за финансиране на бюджетния дефицит		Дълг по ДЦК, емитирани за структурната реформа	Размер на дълга
	общо	в т. ч. облигации с целево предназначение за физически лица		
1997	850 198	86 632	1 971 829	2 822 027
1998	784 959	15 338	1 512 287	2 297 246
1999	881 799	21 546	1 191 928	2 073 727
2000	961 132	31 411	811 162	1 772 294
2001	1 084 703	32 513	776 601	1 861 304
Декември 2002	1 476 501	27 641	647 601	2 124 102

**Забележки:** 1. Левовата равностойност на ДЦК, деноминирани във валута, е изчислена по определения от БНБ обменен курс, валиден за последния работен ден на съответния период.  
2. В справката не са включени ДЦК по сметка на МФ.

# Вторичен пазар на ДЦК

Търгуеми държавни ценни книжа, емитирани от правителството на вътрешния пазар,  
в обращение към 31 декември 2002 г.

Номер на емисията	Вид на валутата	Падеж на емисията	Общ обем на емисията (номинална стойност)	Лихвен процент	Предстоящо лихвено плащане	ДЦК, притежавани от чуждестранни инвеститори
BG 20 112 02002	BGN	02.01.2003	12 000 000.00	-	-	-
BG 20 300 01114	BGN	10.01.2003	50 000 000.00	6.50	10.01.2003	-
BG 20 301 00114	BGN	05.02.2003	50 000 000.00	9.00	05.02.2003	-
BG 30 113 02000	BGN	06.02.2003	12 000 000.00	-	-	-
BG 30 114 02008	BGN	04.03.2003	12 000 000.00	-	-	-
BG 30 103 02001	BGN	27.03.2003	20 000 000.00	-	-	-
BG 20 302 01110	BGN	11.04.2003	50 000 000.00	6.50	11.04.2003	-
BG 20 305 00115	BGN	16.04.2003	30 000 000.00	8.00	16.04.2003	100.00
BG 20 307 98115	BGN	24.04.2003	1 000 000.00	8.00	24.04.2003	-
BG 20 309 98111	BGN	22.05.2003	2 000 000.00	8.00	22.05.2003	-
BG 20 402 96225	BGN	25.05.2003	857 142.00	ОЛП	25.05.2003	-
BG 20 403 96223	BGN	01.06.2003	905 531.00	ОЛП	01.06.2003	-
BG 20 405 96228	BGN	19.06.2003	113 296.00	ОЛП	19.06.2003	-
BG 20 311 98117	BGN	26.06.2003	2 000 000.00	7.00	26.06.2003	-
BG 30 107 02002	BGN	26.06.2003	20 000 000.00	-	-	-
BG 20 304 01116	BGN	11.07.2003	50 000 000.00	6.00	11.01.2003	-
BG 20 307 00111	BGN	16.07.2003	30 000 000.00	8.00	15.01.2003	-
BG 30 111 02004	BGN	25.09.2003	20 000 000.00	-	-	-
BG 20 306 01111	BGN	10.10.2003	50 000 000.00	6.00	10.04.2003	-
BG 20 310 00115	BGN	15.10.2003	30 000 000.00	7.50	16.04.2003	-
BG 30 115 02005	BGN	18.12.2003	20 000 000.00	-	-	-
BG 20 306 99115	BGN	24.03.2004	2 000 000.00	9.00	26.03.2003	-
BG 20 309 99119	BGN	22.04.2004	1 190 000.00	9.00	24.04.2003	-
BG 20 443 97227	BGN	09.08.2004	8 451 939.00	ОЛП	10.02.2003	-
BG 20 473 97224	BGN	13.10.2004	932 209.00	ОЛП	16.04.2003	-
BG 20 475 97229	BGN	13.10.2004	3 037 248.00	ОЛП	16.04.2003	-
BG 20 476 97227	BGN	27.10.2004	4 139 911.00	ОЛП	30.04.2003	-
BG 20 301 02110	BGN	13.03.2005	50 000 000.00	6.50	13.03.2003	-
BG 20 303 02116	BGN	31.07.2005	75 000 000.00	5.75	31.01.2003	-
BG 20 304 02114	BGN	11.09.2005	50 000 000.00	6.00	11.03.2003	-
BG 20 309 00117	BGN	05.10.2005	40 000 000.00	9.00	09.04.2003	-
BG 20 301 01112	BGN	24.01.2006	60 000 000.00	9.00	24.01.2003	-
BG 20 303 01118	BGN	25.04.2006	60 000 000.00	8.00	25.04.2003	-
BG 20 305 01113	BGN	25.07.2006	60 000 000.00	7.00	25.01.2003	-
BG 20 307 01119	BGN	24.10.2006	60 000 000.00	7.00	24.04.2003	-
BG 20 300 02112	BGN	09.01.2007	90 000 000.00	7.00	09.01.2003	-
BG 20 302 02118	BGN	10.07.2007	84 750 000.00	6.50	10.01.2003	-
BG 20 400 01211	BGN	31.10.2008	30 000 000.00	7.50	30.04.2003	-
BG 20 400 02219	BGN	16.01.2009	80 000 000.00	7.50	16.01.2003	-
BG 20 401 02217	BGN	20.05.2009	90 000 000.00	7.00	20.05.2003	-
BG 20 403 02213	BGN	17.07.2009	70 000 000.00	7.00	17.01.2003	-
BG 20 001 92224	BGN	01.01.2011	2 476 560.01	ОЛП+1	01.01.2003	-
BG 20 402 02215	BGN	17.04.2012	84 920 000.00	7.50	17.04.2003	-
BG 20 099 93226	BGN	01.07.2017	1 907 749.04	ОЛП	01.01.2003	-
BG 20 098 93228	BGN	01.10.2018	6 890 014.77	ОЛП	01.04.2003	-
BG 20 096 93222	BGN	01.12.2018	739 270.64	ОЛП	01.12.2003	-
BG 20 097 94228	USD	01.01.2019	195 836 450.79	LIBOR	01.01.2003	3 908 813.09
левова равностойност*			369 143 876.28			7 367 956.32
BG 20 400 99223	EUR	01.01.2019	126 803 465.59	EURIBOR	01.01.2003	32 701 568.00
левова равностойност*			248 006 022.10			63 958 707.74
<b>общо в левове</b>			<b>2 096 460 768.85</b>			<b>71 326 764.06</b>

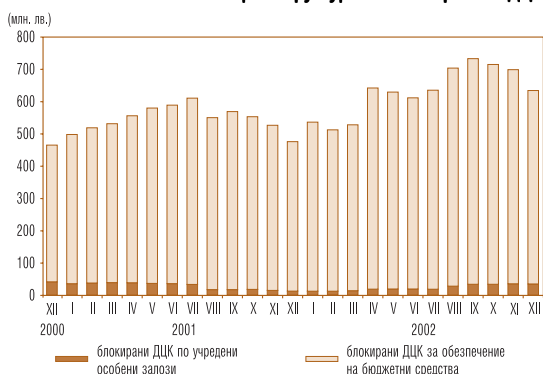
\* Левовата равностойност на ДЦК, деноминирани във валута, е изчислена по определения от БНБ обменен курс, валиден за 31 декември 2002 г.

## ДЦК, емитирани от правителството на външните пазари към 31 декември 2002 г.

Ценни книжа	Лихвен процент	Дата на падежа	Следващо лихвено плащане	Брой лихвени плащания в годината	Номинална стойност на дълга равностойност в		
					млн. евро	млн. лв.	млн. щ. д.
№ на емисията XS0138976385 еврооблигации (250 млн. евро)	7.25	01.03.2007	01.03.2003	1	250.00	488.96	259.40
№ на емисията XS0145624432 глобални облигации в евро (835.5 млн. евро)	7.50	15.01.2013	15.01.2003	1	835.47	1634.03	866.88
№ на емисията XS0145623624 глобални облигации в щатски долари (1270.6 млн. щ. д.)	8.25	15.01.2015	15.01.2003	2	1224.51	2394.94	1270.55
<b>ОБЩ РАЗМЕР</b>					<b>2309.98</b>	<b>4517.93</b>	<b>2396.83</b>

**Забележка:** Равностойността в щатски долари и в левове е изчислена по определения от БНБ обменен курс, валиден за 31 декември 2002 г.

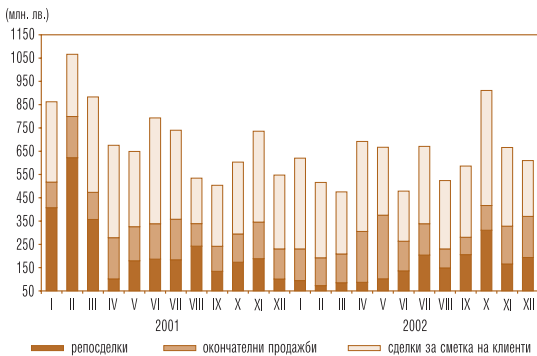
## Размер и структура на блокираните ДЦК



**Забележка:** Левовата равностойност на ДЦК, деноминирани във валута, е изчислена по определения от БНБ обменен курс, валиден за последния работен ден на съответния период.

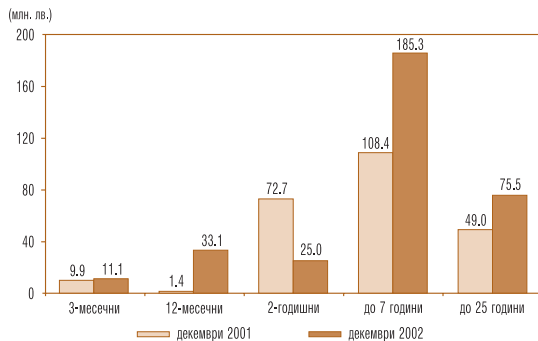
# Вторичен пазар на ДЦК

## Обем на видовете сделки с търгуеми ДЦК



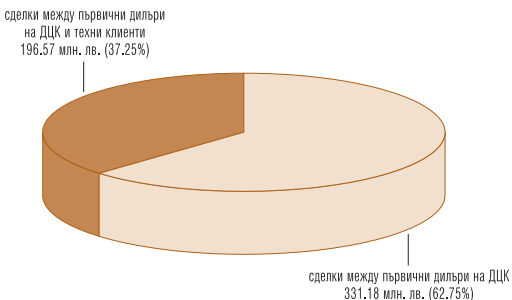
**Забележки:** 1. Включена е сумата на одобрените поръчки за участие в аукционите на ДЦК за сметка на нетървични дилъри и на фирми и граждани.  
2. Обемът на репосделките включва обратните репосделки и тези, сключени през текущия ден.  
3. Сделките с ДЦК, деноминирани във валута, са в левова равностойност по определения от БНБ обменен курс на съответната валута в деня на сделката.

## Структура по срочност на сделките на междубанковия пазар на ДЦК

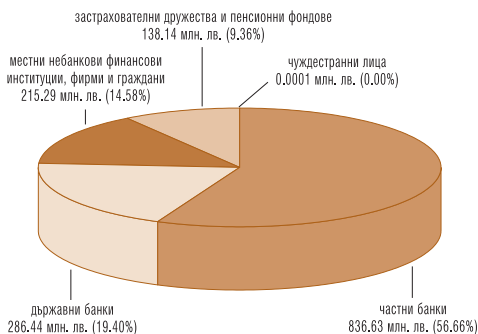


**Забележка:** Сделките с ДЦК, деноминирани във валута, са в левова равностойност по определения от БНБ обменен курс, валиден за последния работен ден на съответния период.

## Обем на видовете сделки с ДЦК, емитирани за финансиране на бюджетния дефицит, сключени през декември

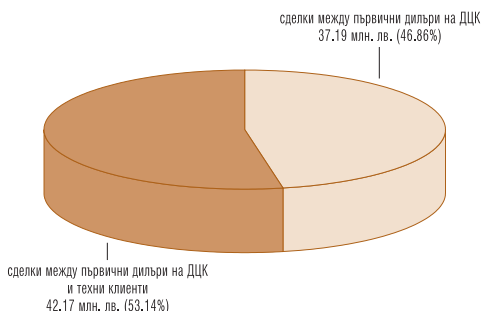


## Държатели на ДЦК, емитирани за финансиране на бюджетния дефицит към 31 декември 2002 г.

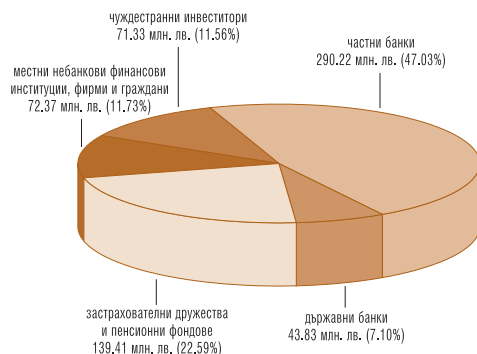


**Забележки:** 1. Включени са блокираните от държателите ДЦК.  
2. Включени са целеви емисии, предназначени за граждани.  
3. Данните са предварителни.

## Обем на видовете сделки с деноминирани в чуждестранна валута ДЦК, емитирани за структурната реформа, сключени през декември



## Държатели на ДЦК, деноминирани в чуждестранна валута, емитирани за структурната реформа към 31 декември 2002 г.



**Забележка:** Сделките с ДЦК, деноминирани във валута, са в левова равностойност по определения от БНБ обменен курс на съответната валута в деня на сделката.

**Забележки:** 1. Включени са блокираните от държателите ДЦК.  
2. Левова равностойност е изчислена по определения от БНБ обменен курс, валиден за 31 декември 2002 г.  
3. Данните са предварителни.

# Вторичен пазар на ДЦК

## Обем и доходност на депозитите на междубанковия пазар и репосделките с ДЦК

(хил. лв.)

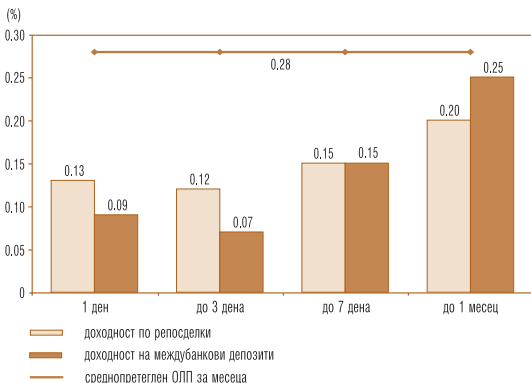
		1 ден		от 2 до 3 дена		от 4 до 7 дена		от 8 до 30 дена		над 30 дена		Общо
		обем	доход	обем	доход	обем	доход	обем	доход	обем	доход	обем
02.12.2002	Депозити Репосделки	56 600 500	0.67 0.71	1 000	1.60							57 600 500
03.12.2002	Депозити Репосделки	68 600 900	0.60 0.86			2 776 6 779	1.07 1.41	1 500	2.50			72 876 7 679
04.12.2002	Депозити Репосделки	87 300 1 000	0.48 0.81			582	1.00	1 500 11 000	2.00 0.59	2 800	3.45	92 182 12 000
05.12.2002	Депозити Репосделки	91 700 4 900	0.46 0.66			6 900 3 288	1.02 0.99	515	2.89			98 600 8 703
06.12.2002	Депозити Репосделки			85 100 1 323	0.53 0.61	582 200	1.10 1.12	2 000 800	2.00 0.20	2 000	6.25	89 682 2 323
09.12.2002	Депозити Репосделки	71 677 1 000	0.83 1.01	3 146	0.53	4 140	0.71					74 823 5 140
10.12.2002	Депозити Репосделки	81 900 1 000	0.74 1.12	800	1.50	1 372	1.30	1 000	2.00	4 000	3.26	87 700 2 372
11.12.2002	Депозити Репосделки	55 275	1.15	1 360 1 599	1.86 1.82			2 000 350	4.33 3.30	2 000 2 000	2.98 4.06	60 635 3 949
12.12.2002	Депозити Репосделки	78 550 500	1.69 2.13			4 191 1 782	1.88 3.26	4 000	2.75	3 000	2.13	89 741 2 282
13.12.2002	Депозити Репосделки	75 350	1.52	1 020	2.03	4 600	2.85	2 900 1 751	3.84 4.47	1 800 2 000	4.05 4.56	84 650 4 771
14.12.2002	Депозити Репосделки			62 150 1 000	1.08 1.37	2 756 716	2.23 2.43			3 000	3.65	67 906 1 716
16.12.2002	Депозити Репосделки	61 050 1 000	1.08 1.22	580	1.52	5 940	0.91	5 112 510	3.37 2.71			66 162 8 030
17.12.2002	Депозити Репосделки	40 350 1 000	0.84 1.12	800	1.50			1 159	2.84	2 000	1.10	43 150 2 159
18.12.2002	Депозити Репосделки	65 727	1.34	3 504	1.77			9 000 2 580	2.63 4.29			78 231 2 580
19.12.2002	Депозити Репосделки	62 920	1.31					9 400 922	2.98 3.95			72 320 922
20.12.2002	Депозити Репосделки					60 550 6 000	1.59 1.86	3 702 390	4.21 7.10	4 000	5.70	68 252 6 390
27.12.2002	Депозити Репосделки	63 150 6 500	1.41 3.08			2 800 2 000	3.43 8.11			5 900	5.88	71 850 8 500
28.12.2002	Депозити Репосделки	54 100 8 000	2.02 2.21			4 740 5 000	4.73 3.65	900 3 000	3.00 3.38			59 740 16 000
29.12.2002	Депозити Репосделки					35 900 6 750	1.55 1.34	2 425	2.63			38 325 6 750
Общо за месеца	Депозити Репосделки	1 014 249 26 300		157 860 5 522		126 377 43 967		45 439 22 977		30 500 4 000		1 374 425 102 766

Забележки: 1. Обемът на репосделките не включва обратните репосделки.

2. Доходността е изчислена на годишна база.

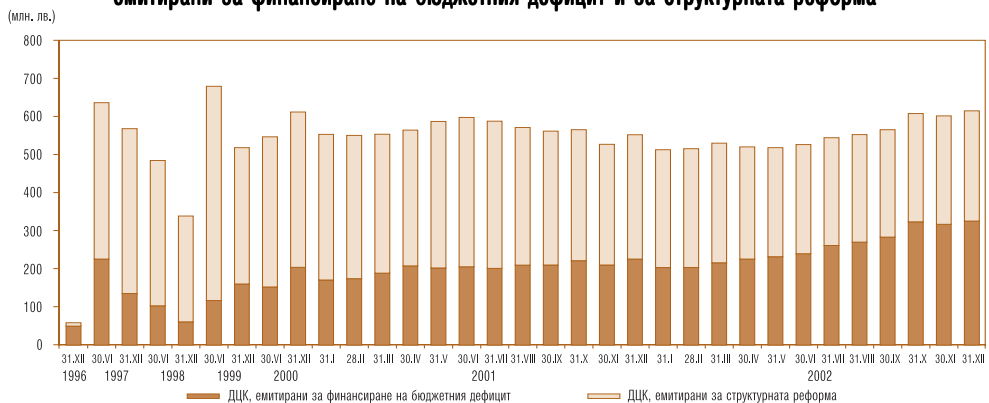
3. Сделките с ДЦК, номинирани във валута, са в левова равностойност по определения от БНБ обменен курс на съответната валута в деня на сделката.

## Доходност по репосделки с ДЦК и лихвен процент по междубанковите депозити на месечна база (декември)



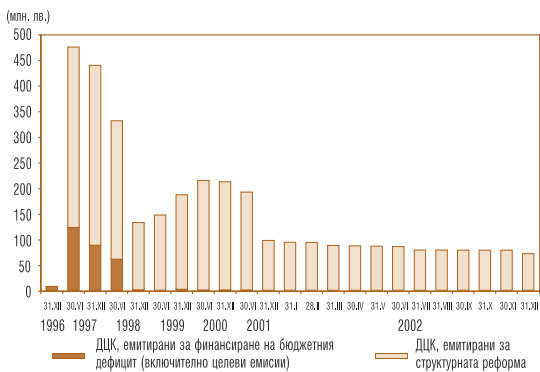
# Вторичен пазар на ДЦК

## Инвестиции на небанкови финансови институции, фирми и граждани в ДЦК, емитирани за финансиране на бюджетния дефицит и за структурната реформа



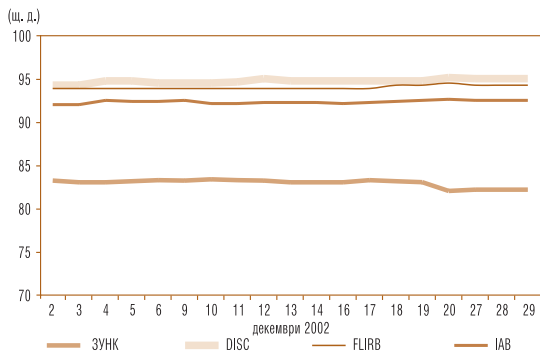
**Забележка:** Левовата равностойност на ДЦК, деноминирани във валута, е изчислена по определения от БНБ обменен курс, валиден за последния работен ден на съответния период.

## ДЦК в портфейла на чуждестранни инвеститори



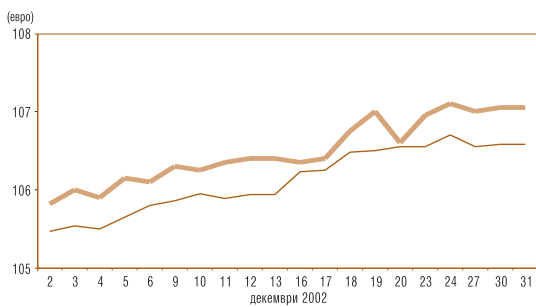
**Забележка:** Левовата равностойност на ДЦК, деноминирани във валута, е изчислена по определения от БНБ обменен курс, валиден за последния работен ден на съответния период.

## Котировки „купува“ на българските брейдиоблигации и на деноминирани в щатски долари ДЦК, емитирани по ЗУНК



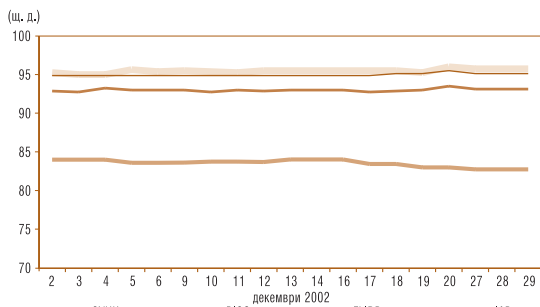
**Източник:** Reuters.

## Котировки „купува“ и „продава“ на българските 5-годишни еврооблигации



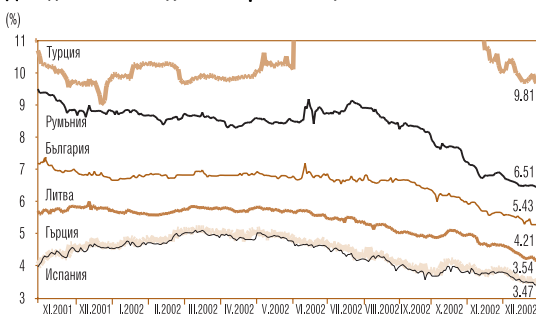
**Източник:** Reuters.

## Котировки „продава“ на българските брейдиоблигации и на деноминирани в щатски долари ДЦК, емитирани по ЗУНК



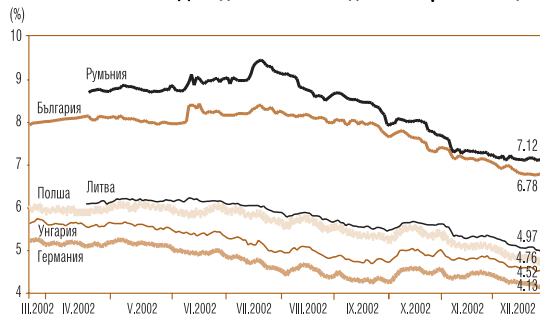
**Източник:** Reuters.

## Доходност по 5-годишни еврооблигации



**Източник:** Reuters.

## Доходност по 10-годишни еврооблигации



**Източник:** Reuters.

# Първични дилъри на ДЦК

## С П И СЪ К

на финансовите институции, утвърдени от министъра на финансите и управителя на БНБ  
за първични дилъри на ДЦК за периода 1 януари – 30 юни 2003 г.

Финансова институция	страница на Reuters за котировки на ДЦК	WEB страница
1. БАНКА ДСК АД	SSBG 01-03	www.dskbank.bg
2. БАНКА ХЕБРОС АД – ПЛОВДИВ	AGBG 01-03	www.hebros.bg
3. БНП ПАРИБА (БЪЛГАРИЯ) АД	BSBD 01-03	www.iccs.bas.bg/instfr/bnp/bnp.html
4. БУЛБАНК АД	BGTB 01-03	www.bulbank.bg
5. БЪЛГАРСКА ПОЩЕНСКА БАНКА АД	BPBB 01-03	www.postbank.bg
6. ДЕМИРБАНК (БЪЛГАРИЯ) АД	DBBG 01-03	www.demirbank.bg
7. ЕВРОБАНК АД	EBSF 01-03	www.eurobank.bg
8. ИНГБАНК Н. В. – КЛОН СОФИЯ	INBS 01-03	www.ing.bg
9. КОРПОРАТИВНА ТЪРГОВСКА БАНКА АД	BGIB 01-03	www.corpbank.bg
10. ОБЕДИНЕНА БЪЛГАРСКА БАНКА	UBBB 01-03	www.ubb.bg
11. ОБЩИНСКА БАНКА АД	SMBK 01-03	---
12. ПЪРВА ИЗТОЧНА МЕЖДУНАРОДНА БАНКА АД	EIBG 01-03	---
13. ПЪРВА ИНВЕСТИЦИОННА БАНКА АД	BFIB 01-03	www.fibank.bg
14. РАЙФАЙЗЕНБАНК (БЪЛГАРИЯ) АД	RBBS 01-03	www.raiffeisen.bg
15. РОСЕКСИМБАНК АД	REBS 01-03	www.roseximbank.bg
16. СЖ ЕКСПРЕСБАНК АД – ВАРНА	EBVB 01-03	www.sgexpressbank.bg
17. СИТИБАНК Н. А. – КЛОН СОФИЯ	CSOF 01-03	---
18. СТОПАНСКА И ИНВЕСТИЦИОННА БАНКА АД	RIBB 01-03	www.eibank.bg
19. ТБ БИОХИМ АД	CBBB 01-03	www.biochim.com
20. ТБ БЪЛГАРИЯ ИНВЕСТ АД	BGIN 01-03	www.allianz.bg
21. ТБ ЮНИОНБАНК АД	UNBS 01-03	www.unionbank.bg
22. ЦЕНТРАЛНА КООПЕРАТИВНА БАНКА АД	SCCB 01-03	www.ccbank.bg
23. БУЛБРОКЪРС АД	BULB 01-03	www.bulbrokers.com
24. ЕВРОФИНАНС АД	EUFI 01-03	www.euro-fin.com
25. ЕЛАНА АД	ELAN 01-03	www.elana.net

## Непървични дилъри на ДЦК, на които БНБ води регистри по реда на чл. 2, ал. 8 на Наредба № 5 на МФ и БНБ

НАСЪРЧИТЕЛНА БАНКА		www.nasbank.bg
НЕФТИИНВЕСТБАНК	OBBG 01-03	www.nib.bg
ЧПБ ТЕКСИМБАНК АД		
ОБОБЩЕНИ СТРАНИЦИ ЗА КОТИРОВКИ	BGTSY= BGZYNK= BGTSYM=	
Страници на БНБ с информация за междубанковия пазар на ДЦК	BGBNB 5 BGBNB 6 BGBNB 9	
Страници на БНБ с информация за среднопретеглени цени на търгувани емисии ДЦК	BGBNB 10 BGBNB 11 BGBNB 12 BGBNB 13	

© Българска народна банка, 2002. Управление „Фискални услуги“

1000 София, пл. „Княз. Ал. Батенберг“ № 1  
Телефон: 9145-1301. Факс: 980 2425, 980 6493  
Предпечатна подготовка: „Печатни издания на БНБ“  
Печат и книговезко изпълнение: Полиграфична база на БНБ

Материалите са получени за  
редакционна обработка на 17 януари 2003 г.  
Информацията от бюлетина може да се ползва  
единствено с изричното позоваване на източника.

# Първичен пазар на ДЦК

## ДЪРЖАВНИ ЦЕННИ КНИЖА, РЕАЛИЗИРАНИ ЧРЕЗ АУКЦИОНИ, В ОБРАЩЕНИЕ КЪМ 31 ДЕКЕМВРИ 2002 Г.

### СЪКРОВИЩНИ БОНОВЕ

Номер на емисията	Дата на емисията (плащане)	Падеж на емисията	Брой дни	Номинална стойност (лв.)			Фактически преведена сума (лв.)	Отстъпка от номинала (лв.)	Цена на 100 лв. номинал (лв.)				Средна доходност до падежа (%)		Средна годишна доходност (%)		ОПТ към датата на емисията (тащане) (%)		
				на предложено от МФ количество	на постъпилите поръчки	на одобрените поръчки			Средна цена на постъпилите поръчки	Максимална цена на одобрените поръчки	Средна цена на одобрените поръчки	постъпили поръчки	одобрени поръчки	постъпили поръчки	одобрени поръчки	постъпили поръчки		одобрени поръчки	
БГ 30 112 02002	02.10.2002	02.01.2003	92	12 000 000.00	18 805 000.00	12 000 000.00	11 887 408.26	112 591.74	98.99	99.02	99.14	99.06	1.02	0.95	3.99	3.71	4.05	3.76	3.71
БГ 30 113 02000	06.11.2002	06.02.2003	92	12 000 000.00	19 710 000.00	12 000 000.00	11 887 639.99	112 360.01	98.99	99.05	99.18	99.06	1.02	0.95	3.99	3.71	4.05	3.76	3.71
БГ 30 114 02008	04.12.2002	04.03.2003	90	12 000 000.00	35 158 000.00	12 000 000.00	11 901 792.02	98 207.98	99.11	99.15	99.30	99.18	0.90	0.83	3.59	3.31	3.64	3.35	3.31
<b>Общо тримесечни емисии</b>				<b>36 000 000.00</b>	<b>73 673 000.00</b>	<b>36 000 000.00</b>	<b>35 676 840.27</b>	<b>323 159.73</b>											
БГ 30 103 02001	27.03.2002	27.03.2003	365	20 000 000.00	40 420 000.00	20 000 000.00	19 039 264.02	960 735.98	95.10	95.13	95.65	95.20	5.15	5.04	5.08	4.97	5.08	4.97	4.43
БГ 30 107 02002	26.06.2002	26.06.2003	365	20 000 000.00	21 700 000.00	20 000 000.00	18 999 200.00	1 000 800.00	94.93	94.45	95.20	95.00	5.34	5.26	5.27	5.19	5.27	5.19	3.71
БГ 30 111 02004	25.09.2002	25.09.2003	365	20 000 000.00	40 901 050.00	20 000 000.00	18 989 052.54	1 030 947.46	94.66	94.72	96.01	94.85	5.64	5.43	5.56	5.36	5.56	5.35	3.75
БГ 30 115 02005	18.12.2002	18.12.2003	365	20 000 000.00	52 800 000.00	20 000 000.00	19 084 305.00	935 695.00	95.17	95.27	95.63	95.32	5.08	4.91	5.01	4.84	5.00	4.84	3.31
<b>Общо едногодишни емисии</b>				<b>80 000 000.00</b>	<b>155 821 050.00</b>	<b>80 000 000.00</b>	<b>76 071 821.56</b>	<b>3 928 178.44</b>											

### Общо краткосрочни ДЦК

116 000 000.00 229 494 050.00 116 000 000.00 111 748 661.83 4 251 338.17

(продължава)

**Забележка:** Доходността по ДЦК се изчислява съгласно прилаганата от МФ методика и възприемте от 1.1.2001 г. ликовни конвенции: АСТ/360 – за съкращащите бонове, и АСТ/АСТ – за съкращащите облигации.

# Първичен пазар на ДЦК

## СЪКРОВИЩНИ ОБЛИГАЦИИ

Номер на емсията	Дата на емсията (платане)	Падеж на емсията	Брой дни	Номинална стойност (лв.)		Фактически преведена сума (лв.)	Отстъпка от номинала (лв.)	Набавка над номинала (лв.)	Цена на 100 лв. номинал (лв.)			Годишна лихва (%)	Средна годишна доходност (%)		ОПТ към датата на емсията (платане) (%)
				на предложено от МФ количество	на постъпилите поръчки				на одобрените поръчки	Средна цена на постъпилите поръчки	Максимална цена на одобрените поръчки		Средна цена на одобрените поръчки	постъпилите поръчки	
*BG 20 300 01114															
I отваряне	10.01.2001	10.01.2003	730	25 000 000.00	57 800 000.00	25 214 460.01	0.00	214 460.01	100.56	100.71	101.17	100.86	6.20	6.04	4.53
II отваряне	14.03.2001	10.01.2003		25 000 000.00	64 165 000.00	25 569 480.50	0.00	309 480.50	101.03	101.11	101.53	101.24	5.95	5.83	4.15
*BG 20 302 01110															
I отваряне	11.04.2001	11.04.2003	730	25 000 000.00	54 800 000.00	25 471 125.01	0.00	471 125.01	101.54	101.51	102.63	101.88	5.67	5.49	4.24
II отваряне	13.06.2001	11.04.2003		25 000 000.00	40 765 000.00	25 697 349.98	0.00	417 350.00	101.41	101.36	102.23	101.67	5.74	5.61	4.47
*BG 20 304 01116															
I отваряне	11.07.2001	11.07.2003	730	25 000 000.00	54 800 000.00	25 213 590.02	0.00	213 590.02	100.64	100.66	101.31	100.85	5.66	5.55	4.47
II отваряне	12.09.2001	11.07.2003		25 000 000.00	32 363 000.00	25 405 931.60	0.00	145 931.60	100.47	100.33	100.90	100.58	5.75	5.69	4.68
*BG 20 305 01111															
I отваряне	10.10.2001	10.10.2003	730	25 000 000.00	38 600 000.00	25 153 880.00	0.00	153 880.00	100.51	100.47	100.85	100.62	5.73	5.67	4.63
II отваряне	12.12.2001	10.10.2003		25 000 000.00	39 300 000.00	25 433 680.00	0.00	173 680.00	100.47	100.42	101.09	100.69	5.75	5.63	4.65
<b>Общо 2-годишни</b>				<b>200 000 000.00</b>	<b>382 593 000.00</b>	<b>203 179 497.12</b>	<b>0.00</b>	<b>2 099 497.14</b>							

\* Емисия от отворен тип.

**Забележка:** Доходността по ДЦК се изчислява съгласно прилаганата от МФ методика и възприетите от 1.1.2001 г. лихвени конвенции: АСТ/360 – за скриваните облигации.



# Първичен пазар на ДЦК

## СЪКРОВИЩНИ ОБЛИГАЦИИ

Номер на емисията	Дата на емисията (платане)	Падеж на емисията	Брой дни	Номинална стойност (лв.)		Фактически преведена сума (лв.)	Отстъпка от номинала (лв.)	Надбавка над номинала (лв.)	Цена на 100 лв. номинал (лв.)			Годшна лихва (%)	Средна годишна доходност (%)		ОПТ към датата на емисията (платане) (%)
				на предложено от МФ количество	на постъпилите поръчки				на одобрените поръчки	Средна цена на постъпилите поръчки	Минимална цена на одобрените поръчки		Максимална цена на одобрените поръчки	Средна цена на одобрените поръчки	
<b>*BG 20 301 00114</b>															
I отваряне	09.02.2000	05.02.2003	1 092	5 000 000.00	34 765 000.00	5 059 829.98	0.00	59 829.98	98.78	100.70	101.64	101.20	9.48	8.54	3.40
II отваряне	18.02.2000	05.02.2003		15 000 000.00	59 465 000.00	15 220 152.00	0.00	187 152.00	99.93	100.69	102.41	101.25	9.03	8.52	3.23
III отваряне	25.02.2000	05.02.2003		15 000 000.00	49 516 600.00	15 139 200.00	0.00	80 700.00	99.59	100.25	101.43	100.54	9.16	8.79	3.11
IV отваряне	06.03.2000	05.02.2003		15 000 000.00	49 498 000.00	15 181 225.01	0.00	85 225.01	98.72	100.00	101.38	100.57	9.11	8.78	3.03
<b>*BG 20 305 00115</b>															
I отваряне	19.04.2000	16.04.2003	1 092	10 000 000.00	44 350 000.00	9 967 649.99	44 350.01	12 000.00	98.58	99.22	100.40	99.68	8.55	8.12	3.60
II отваряне	17.05.2000	16.04.2003		10 000 000.00	42 182 800.00	10 088 998.09	64.40	27 482.49	99.59	99.92	100.59	100.27	8.16	7.90	3.48
III отваряне	21.06.2000	16.04.2003		10 000 000.00	33 780 050.00	10 125 875.01	25 874.99	13 750.00	98.15	98.75	100.39	99.88	8.72	8.05	4.17
<b>*BG 20 307 00111</b>															
I отваряне	19.07.2000	16.07.2003	1 092	10 000 000.00	37 920 000.00	10 066 882.01	0.00	66 882.01	100.01	100.18	101.59	100.67	8.00	7.74	3.44
II отваряне	16.08.2000	16.07.2003		10 000 000.00	52 900 000.00	10 204 065.99	0.00	143 065.99	100.80	101.12	102.41	101.43	7.70	7.46	3.44
III отваряне	20.09.2000	16.07.2003		10 000 000.00	40 630 000.00	10 357 193.50	0.00	219 193.50	101.33	101.86	102.42	102.19	7.50	7.17	3.93
<b>*BG 20 310 00115</b>															
I отваряне	18.10.2000	15.10.2003	1 092	10 000 000.00	42 068 000.00	10 144 890.51	0.00	144 390.51	100.71	101.20	101.92	101.44	7.23	6.96	4.13
II отваряне	15.11.2000	15.10.2003		10 000 000.00	35 393 000.00	10 201 631.40	0.00	143 631.40	100.81	101.22	101.94	101.44	7.19	6.96	4.50
III отваряне	20.12.2000	15.10.2003		10 000 000.00	32 922 000.00	10 298 642.49	0.00	169 642.49	101.23	101.53	101.84	101.70	7.04	6.86	4.54
<b>*BG 20 301 02110</b>															
I отваряне	13.03.2002	13.03.2005	1 096	25 000 000.00	72 750 000.00	25 404 060.00	0.00	404 060.00	101.07	101.27	102.45	101.62	6.10	5.90	4.43
II отваряне	12.06.2002	13.03.2005		25 000 000.00	44 151 000.00	25 823 850.01	0.00	418 850.01	101.35	101.30	102.57	101.68	6.00	5.88	3.71
<b>*BG 20 303 02116</b>															
I отваряне	31.07.2002	31.07.2005	1 096	25 000 000.00	24 200 000.00	16 702 805.00	204 595.00	7 400.00	98.42	98.25	101.35	98.83	6.34	6.18	3.67
II отваряне	30.10.2002	31.07.2005		25 000 000.00	44 150 000.00	25 024 464.00	333 036.00	0.00	98.40	98.47	99.20	98.67	6.34	6.24	3.71
III отваряне	27.11.2002	31.07.2005		33 100 000.00	92 265 700.00	33 576 784.49	142 185.51	0.00	99.26	99.98	100.11	99.57	6.02	5.91	3.71
<b>*BG 20 304 02114</b>															
I отваряне	11.09.2002	11.09.2005	1 096	25 000 000.00	33 700 000.00	24 783 295.00	216 705.00	0.00	98.86	98.75	99.78	99.13	6.42	6.32	3.75
II отваряне	11.12.2002	11.09.2005		25 000 000.00	66 700 000.00	25 573 880.00	0.00	198 880.00	100.34	100.60	101.89	100.80	5.87	5.71	3.31
<b>Общо 3-годишни</b>															
				<b>323 100 000.00</b>	<b>932 307 150.00</b>	<b>318 944 274.48</b>	<b>966 810.91</b>	<b>2 382 115.99</b>				<b>6.00</b>	<b>6.42</b>	<b>6.32</b>	<b>3.75</b>
													<b>5.87</b>	<b>5.71</b>	<b>3.31</b>

\* Емисиите от отворен тип.

Забележка: Доходността по ДЦК се изчислява съгласно прилаганата от МФ методика и възприемте от 1.12001 г. лихвени конвенции: АСТ/360 – за скривените бонове, и АСТ/АСТ – за скривените облигации.

# Първичен пазар на ДЦК

## СЪКРОВИЩНИ ОБЛИГАЦИИ

Номер на емисията	Дата на емисията (платане)	Падех на емисията	Брой дни	Номинална стойност (лв.)		Фактически преведена сума (лв.)	Отстъпка от номинала (лв.)	Надбавка над номинала (лв.)	Цена на 100 лв. номинал (лв.)			Годшна лихва (%)	Средна годишна доходност (%)		ОПТ към дата на емисията на емисията (платане) (%)
				на предложено от МФ количество	на постъпилите поръчки				на одобрените поръчки	Средна цена на постъпилите поръчки	Минимална цена на одобрените поръчки		Максимална цена на одобрените поръчки	Средна цена на одобрените поръчки	
BG 20 307 98115	30.04.1998	24.04.2003	1 820	1 000 000.00	3 605 000.00	871 425.00	128 575.00	0.00	78.12	83.50	95.00	87.14	14.28	11.46	5.37
BG 20 309 98111	28.05.1998	22.05.2003	1 820	2 000 000.00	3 440 000.00	1 695 510.00	304 490.00	0.00	81.19	83.00	87.45	84.78	13.28	12.16	5.12
BG 20 311 98117	02.07.1998	26.06.2003	1 820	2 000 000.00	2 070 000.00	1 523 998.00	476 002.00	0.00	75.98	70.00	81.00	76.20	13.83	13.75	5.20
BG 20 306 99115	31.03.1999	24.03.2004	1 820	2 000 000.00	2 795 000.00	1 727 077.00	272 923.00	0.00	83.68	79.39	99.10	86.35	13.62	12.79	4.79
BG 20 309 99119	29.04.1999	22.04.2004	1 820	3 000 000.00	1 190 000.00	932 640.00	257 360.00	0.00	78.37	69.00	89.00	78.37	15.37	15.37	4.63
*BG 20 309 00117															
I отваряне	11.10.2000	05.10.2005	1 820	10 000 000.00	46 780 000.00	9 878 386.00	121 614.00	0.00	93.48	97.66	102.21	98.78	10.72	9.31	4.01
II отваряне	08.11.2000	05.10.2005		15 000 000.00	35 511 105.00	15 047 502.52	56 169.18	171.70	93.88	99.25	101.97	99.63	9.28	9.09	4.46
III отваряне	13.12.2000	05.10.2005		15 000 000.00	31 074 000.00	15 212 418.50	32 481.50	12 400.00	99.37	99.33	101.14	99.87	9.16	9.03	4.58
*BG 20 301 01112															
I отваряне	24.01.2001	24.01.2006	1 826	20 000 000.00	95 924 140.00	20 330 160.01	0.00	330 160.01	100.78	101.24	103.23	101.65	8.80	8.59	4.29
II отваряне	28.02.2001	24.01.2006		20 000 000.00	87 276 000.00	21 092 480.02	0.00	920 480.02	103.64	104.31	105.64	104.60	8.10	7.87	4.21
III отваряне	28.03.2001	24.01.2006		20 000 000.00	70 430 000.00	21 589 900.01	0.00	1 279 900.01	105.26	105.73	108.07	106.40	7.71	7.44	4.15
*BG 20 303 01118															
I отваряне	25.04.2001	25.04.2006	1 826	20 000 000.00	55 846 000.00	20 722 374.50	0.00	722 374.50	102.16	102.55	104.37	103.61	7.47	7.13	4.36
II отваряне	23.05.2001	25.04.2006		20 000 000.00	60 050 000.00	21 018 209.99	0.00	896 209.99	103.93	104.22	105.30	104.48	7.05	6.92	4.47
III отваряне	27.06.2001	25.04.2006		20 000 000.00	49 500 000.00	21 204 695.00	0.00	932 695.00	104.24	104.41	105.15	104.66	6.98	6.88	4.47
*BG 20 305 01113															
I отваряне	25.07.2001	25.07.2006	1 826	20 000 000.00	51 650 000.00	20 158 465.00	0.00	158 465.00	100.24	100.38	102.20	100.79	6.94	6.81	4.55
II отваряне	22.08.2001	25.07.2006		20 000 000.00	41 950 000.00	20 128 330.00	22 863.33	43 213.33	98.88	99.24	100.82	100.10	7.27	6.98	4.75
III отваряне	26.09.2001	25.07.2006		20 000 000.00	46 470 000.00	20 321 980.00	370.00	80 350.00	99.77	99.87	101.62	100.40	7.06	6.90	4.76
*BG 20 307 01119															
I отваряне	24.10.2001	24.10.2006	1 826	20 000 000.00	43 400 000.00	20 043 640.00	0.00	43 640.00	99.74	99.86	100.88	100.22	7.06	6.95	4.63
II отваряне	28.11.2001	24.10.2006		20 000 000.00	55 400 000.00	20 206 230.00	340.00	72 570.00	99.52	99.91	100.90	100.36	7.12	6.91	4.79
III отваряне	27.12.2001	24.10.2006		20 000 000.00	28 750 000.00	20 285 450.00	19 520.00	58 970.00	99.74	99.40	101.62	100.20	7.06	6.95	4.65

\* Емисия от отваряне тип.

**Забележка:** Доходността по ДЦК се изчислява съгласно прилаганата от МФ методика и възприетите от 1.1.2001 г. лихвени конвенции: АСТ/360 – за сакровищните фондове, и АСТ/АСТ – за сакровищните облигации.

# Първичен пазар на ДЦК

## СЪКРОВИЩНИ ОБЛИГАЦИИ

Номер на емисията	Дата на емисията (пощане)	Падеж на емисията	Брой дни	Номинална стойност (лв.)		Фактически преведена сума (лв.)	Отстъпка от номинала (лв.)	Надбавка над номинала (лв.)	Цена на 100 лв. номинал (лв.)			Горшна лихва (%)	Средна годишна доходност (%)		ОПТ към датата на емисията (пощане) (%)
				на предложено от МФ количество	на постъпилите поръчки				на одобрените поръчки	Средна цена на постъпилите поръчки	Минимална цена на одобрените поръчки		Максимална цена на одобрените поръчки	Средна цена на одобрените поръчки	
<b>*BG 20 300 02112</b>															
I отваряне	09.01.2002	09.01.2007	1 826	25 000 000.00	62 850 000.00	25 176 905.01	0.00	176 905.01	100.13	100.40	101.89	7.0	6.97	6.83	4.78
II отваряне	13.02.2002	09.01.2007	20 000 000.00	72 470 000.00	20 000 000.00	20 530 665.01	0.00	396 665.00	101.37	101.65	102.48	7.0	6.67	6.53	4.54
III отваряне	10.04.2002	09.01.2007	25 000 000.00	47 080 000.00	25 000 000.00	25 839 220.01	0.00	501 720.01	101.60	101.72	102.62	7.0	6.62	6.52	4.08
IV отваряне	08.05.2002	09.01.2007	20 000 000.00	36 250 000.00	20 000 000.00	20 870 825.00	0.00	414 825.00	101.80	101.83	102.58	7.0	6.57	6.51	3.92
<b>*BG 20 302 02118</b>															
I отваряне	10.07.2002	10.07.2007	1 826	25 000 000.00	38 080 000.00	24 952 465.52	80 534.48	33 000.00	99.29	98.92	103.09	6.5	6.67	6.55	3.67
II отваряне	14.08.2002	10.07.2007	20 000 000.00	19 100 000.00	14 750 000.00	14 612 615.00	228 835.00	0.00	97.75	97.95	99.10	6.5	7.04	6.87	3.79
III отваряне	09.10.2002	10.07.2007	25 000 000.00	49 950 000.00	25 000 000.00	25 100 940.00	304 060.00	0.00	98.24	98.27	100.04	6.5	6.92	6.79	3.71
IV отваряне	13.11.2002	10.07.2007	20 000 000.00	67 184 700.00	20 000 000.00	20 352 844.99	102 382.58	7 227.58	99.03	99.30	101.44	6.5	6.73	6.61	3.71
<b>Общо 5-годишни</b>				<b>470 000 000.00</b>	<b>1 206 075 945.00</b>	<b>471 527 352.09</b>	<b>2 408 540.07</b>	<b>7 081 942.16</b>							
<b>Общо средносрочни ДЦК</b>				<b>993 100 000.00</b>	<b>2 520 976 095.00</b>	<b>993 651 123.69</b>	<b>3 375 350.98</b>	<b>11 563 554.69</b>							

\* Емисию от отворен тип.

**Забележка:** Доходността по ДЦК се изчислява съгласно прилаганата от МФ методика и въпреки че от 1.1.2001 г. лихвения конвенция: АСТ/360 – за съкрупнирните бонове; и АСТ/АСТ – за съкрупнирните облигации.

# Първичен пазар на ДЦК

## СКЪРОВОЩИНИ ОБЛИГАЦИИ

(продължение)

Номер на емисията	Дата на емисията (платане)	Паджж на емисията	Брой дни	Номинална стойност (лв.)		Фактически преведена сума (лв.)	Отстъпка от номинала (лв.)	Надбавка над номинала (лв.)	Цена на 100 лв. номинал (лв.)			Годишна лихва (%)	Средна годишна доходност (%)		ОЛП към датата на емисията (платане) (%)
				на предложеното от МФ количество	на постъпилите поръчки				на одобрените поръчки	Средна цена на постъпилите поръчки	Минимална цена на одобрените поръчки		Максимална цена на одобрените поръчки	Средна цена на одобрените поръчки	
*86 20 400 01211	31.10.2001	31.10.2008	2 557	30 000 000.00	53 672 000.00	18 068 039.00	861 961.00	0.00	93.07	94.70	100.00	7.5	8.65	8.37	4.63
I отваряне				11 070 000.00	54 615 000.00	10 949 294.00	200 410.00	0.00	96.74	97.80	99.51	7.5	8.12	7.84	4.65
II отваряне	05.12.2001	31.10.2008													
*86 20 400 02219	16.01.2002	16.01.2009	2 557	30 000 000.00	106 245 000.00	30 139 814.98	0.00	139 814.98	99.56	100.20	102.01	7.5	7.58	7.41	4.78
I отваряне				30 000 000.00	99 331 000.00	50 798 218.49	0.00	728 218.49	100.98	101.27	102.72	7.5	7.32	7.23	4.78
II отваряне	23.01.2002	16.01.2009													
*86 20 403 02213	17.07.2002	17.07.2009	2 557	20 000 000.00	29 863 500.00	19 678 223.30	321 776.70	0.00	97.64	97.31	99.46	7.0	7.44	7.30	3.67
I отваряне				15 000 000.00	24 239 000.00	14 557 879.50	542 620.50	0.00	95.61	95.33	97.86	7.0	7.83	7.68	3.79
II отваряне	21.08.2002	17.07.2009													
III отваряне	16.10.2002	17.07.2009													
IV отваряне	20.11.2002	17.07.2009													
<b>общо 7-годишни</b>				<b>171 070 000.00</b>	<b>503 859 800.00</b>	<b>15 226 215.01</b>	<b>138 779.38</b>	<b>1 994.37</b>	<b>98.29</b>	<b>98.94</b>	<b>101.00</b>	<b>7.0</b>	<b>7.32</b>	<b>7.17</b>	<b>3.71</b>
						<b>179 083 305.15</b>	<b>2 739 926.73</b>	<b>870 027.84</b>							
*86 20 401 02217	20.02.2002	20.05.2009	2 646	30 000 000.00	63 350 000.00	29 715 665.00	284 335.00	0.00	98.53	98.85	101.12	7.0	7.26	7.17	4.54
I отваряне				25 000 000.00	58 812 000.00	25 077 873.20	62 554.20	5 427.40	98.79	99.16	101.10	7.0	7.21	7.04	4.43
II отваряне	20.03.2002	20.05.2009													
III отваряне	15.05.2002	20.05.2009													
<b>общо 7 години и 3 месеца</b>				<b>90 000 000.00</b>	<b>180 462 000.00</b>	<b>90 161 791.19</b>	<b>542 136.21</b>	<b>5 427.40</b>	<b>99.03</b>	<b>99.15</b>	<b>100.27</b>	<b>7.0</b>	<b>7.17</b>	<b>7.10</b>	<b>3.92</b>
*86 20 402 02215	17.04.2002	17.04.2012	3 653	15 000 000.00	72 080 000.00	14 720 665.01	279 334.99	0.00	95.24	96.54	101.40	7.5	8.21	7.77	4.08
I отваряне				25 000 000.00	59 589 600.00	24 227 272.51	807 727.49	0.00	95.47	95.94	97.91	7.5	8.17	7.97	4.08
II отваряне	24.04.2002	17.04.2012													
III отваряне	19.06.2002	17.04.2012													
IV отваряне	24.07.2002	17.04.2012													
<b>общо 10-годишни</b>				<b>90 000 000.00</b>	<b>202 867 400.00</b>	<b>82 328 221.52</b>	<b>3 349 670.48</b>	<b>0.00</b>	<b>93.10</b>	<b>92.81</b>	<b>98.16</b>	<b>7.5</b>	<b>8.54</b>	<b>8.44</b>	<b>3.67</b>
<b>Общо дългосрочни ДЦК</b>				<b>351 070 000.00</b>	<b>887 189 200.00</b>	<b>351 583 317.86</b>	<b>6 631 733.42</b>	<b>875 455.24</b>							
<b>Общо ДЦК, реализирани чрез аукциони</b>				<b>1 460 170 000.00</b>	<b>3 637 659 345.00</b>	<b>1 448 860 000.00</b>	<b>14 258 422.57</b>	<b>12 439 009.93</b>							

\* Емисион от отворен тип.

Забележка: Доходността по ДЦК се изчислява съгласно прилаганата от МФ методика и възприемте от 1.12001 г. лихвени конвенции: АСУ/360 – за скъровощните бонове, и АСУ/АСТ – за скъровощните облигации.

# Вторичен пазар на ДЦК

## Обем на сключените сделки с ДЦК на вторичния пазар и сделки с ценни книжа на Българската фондова борса и извънборсовия пазар

(лв.)

Дата декември	Сделки между първични дилъри		Сделки между първични дилъри и техни клиенти				Приватизационни сделки	Общо сделки с ДЦК	Сделки с ценни книжа		
	Репосделки	Окончателни сделки	чл. 14	чл. 15	чл. 20	чл. 21			БФБ	Извънборсов пазар	Общо
2	5 200 000	975 136	4 850 000	19 248 935	-	-	-	30 274 071	1 927 959	37 203	1 965 162
3	10 187 482	1 668 520	-	7 841 005	900 000	-	-	20 597 007	1 321 764	70	1 321 834
4	12 900 000	9 616 196	2 000 000	5 283 358	-	-	-	29 799 554	3 627 779	2 440	3 630 219
5	13 188 062	6 968 830	840 000	6 407 475	68 454	-	-	27 472 822	2 306 084	7 437	2 313 522
6	7 546 005	12 500 000	4 500 000	8 628 120	250 000	276 216	-	33 700 341	1 100 648	1 049	1 101 696
9	7 942 519	3 450 000	200 000	3 855 113	-	1 000 000	-	16 447 632	2 096 908	1 437	2 098 345
10	9 768 684	3 540 864	1 010 000	4 214 830	806 000	-	-	19 340 378	1 160 609	61	1 160 670
11	4 949 169	9 631 000	546 086	7 259 026	1 306 637	-	-	23 691 919	1 326 266	2 969	1 329 235
12	14 464 509	13 763 080	13 840 000	7 809 223	3 261 830	9 600 000	-	62 738 643	1 726 890	203	1 727 092
13	14 571 055	4 692 895	1 900 000	3 988 899	1 830 000	-	-	26 982 849	3 173 426	50 008	3 223 433
14	3 011 468	100 000	-	10 437	100 000	-	-	3 221 905	2 290 705	98	2 290 803
16	15 490 000	882 155	1 950 000	2 854 350	2 000 000	-	-	23 176 505	2 003 627	244	2 003 872
17	2 200 000	5 700 000	2 860 000	1 649 369	-	300 000	-	12 709 369	7 473 873	3 075	7 476 948
18	6 456 060	7 970 411	-	8 893 876	4 145 848	113 000	-	27 579 195	2 639 958	154	2 640 112
19	2 697 716	3 788 733	2 580 400	16 539 423	883 333	-	-	26 489 605	2 173 377	-	2 173 377
20	8 044 135	19 369 821	1 406 231	10 439 618	14 742 240	-	-	54 002 044	1 185 647	-	1 185 647
27	16 013 856	66 230 285	992 000	16 761 923	-	-	-	99 998 064	297 342	2 338	299 679
28	23 230 000	4 171 581	3 012 620	8 230 400	773 653	-	-	39 418 254	5 922 126	182	5 922 308
29	14 750 000	740 000	-	13 865 921	118 500	-	-	29 474 421	5 261 526	702	5 262 228
ОБЩО	192 610 720	175 759 507	42 487 337	153 781 303	31 186 495	11 289 216	-	607 114 578	49 016 512	109 669	49 126 181

Среден обем сделки с ДЦК \*

21 682 663

\* Обемът е изчислен на база 28 действащи първични дилъри.

Забележки: 1. Включена е сумата на одобрените състезателни и несъстезателни поръчки за сметка на фирми и граждани в размер на 2 850 000 лв.

2. Обемът на репосделките включва обратните репосделки и репосделките, сключени през текущия ден.

3. Приватизационни сделки са сделките за прехвърляне на ДЦК по сметка на МФ във връзка с използването им като платежно средство в приватизацията.

4. Сделките с ДЦК, деноминирани във валута, са в левова равностойност по определения от БНБ обменен курс на съответната валута в деня на сделката.

5. Информацията за обема на сделките на БФБ и извънборсовия пазар е по пазарна стойност и е предоставена от управление „Банково“.

## Съобщение

През декември 2002 г. министърът на финансите и Българската народна банка на основание чл. 36 от Закона за държавния дълг приеха Наредба № 5 за условията и реда за придобиване, изплащане и търговия с държавни ценни книжа и Наредба № 15 за контрол върху сделките с безналични държавни ценни книжа.

Същите са публикувани в „Държавен вестник“, бр. 119 от 2002 г. и на страницата на БНБ в Интернет: [www.bnb.bg](http://www.bnb.bg), меню „Фискални услуги“.

# Информация

Относно обявяване на подписка за замяна на държавни дългосрочни облигации от емисия № BG 20 097 94 228 (емитирани на основание чл. 5 от Закона за уреждане на необслужваните кредити, договорени до 31.12.1990 г.), деноминирани в щатски долари, с държавни дългосрочни облигации, деноминирани в евро, от емисия № BG 20 400 99 223 (емитирани на основание §10 от Преходните и заключителни разпоредби на Закона за държавния бюджет на Република България за 1999 г.).

<b>1. Начало на подписката</b>	13.01.2003 г.
<b>2. Краен срок на подписката</b>	20.01.2003 г. – 17.00 ч
<b>3. Дата на замяна</b>	24.01.2003 г.
<b>4. Минимално количество за участник</b>	10 000 щ. д. номинал
<b>5. Кратност на номинала</b>	Кратен на 1000 щ. д.
<b>6. Замяна на държавните дългосрочни облигации</b>	Замяната се извършва по регистъра, воден от БНБ, без разплащателни операции.
<b>7. Конверсионен валутен курс</b>	Щатски долар/лев/евро по обявените от БНБ курсове три работни дни (валидни за 21.01.2003 г.) преди датата за замяната.
<b>8. Третиране на разликите, възникнали при замяната</b>	Разликите се закръгляват до 1 евро в посока нагоре. БНБ служебно удържа в деня на замяната левовата равностойност на разликата при закръгляването от разплащателната сметка на първичния дилър, подал съответната поръчка.
<b>9. Разплащания по натрупани лихви</b>	Министерството на финансите се задължава на 24.01.2003 г. (датата на замяната) да изплати на първичните дилъри на ДЦК размера на натрупаната лихва за замененото количество ДЦК от емисия № BG 20 097 94 228, считано от датата на последното лихвено плащане (01.01.2003 г.) до датата на замяната ( 23.01.2003 г. вкл.), която е в размер на 0.107355 щ. д. на 100 щ. д. номинал. Изплащането се извършва до 9.30 ч. в деня на замяната. Първичните дилъри на ДЦК се задължават на 24.01.2003 г. (датата на замяната) да заплатят на Министерството на финансите натрупаната лихва за придобитото количество ДЦК от емисия № BG 20 400 99 223, считано от датата на последното лихвено плащане (01.01.2003 г.) до датата на замяната ( 23.01.2003 г. вкл.), която е в размер на 0.205238 евро на 100 евро номинал. Първичните дилъри осигуряват необходимите средства за заплащане на натрупаните лихви по разплащателните си сметки в БНБ до 11.00 ч в деня на замяната. БНБ в деня на замяната служебно заверява/задължава сметката на МФ и разплащателните сметки на първичните дилъри в БНБ за извършване на разплащанията между тях по натрупаните лихви.
<b>10. Условия на емисия ДЦК, деноминирана в ЕВРО</b>	
<b>10.1. Номинал</b>	Номиналът на емисията се увеличава периодично с размера на записаните ДЦК от всяка проведена нова подписка.
<b>10.2. № на емисията</b>	BG 20 400 99 223
<b>10.3. Вид валута</b>	евро
<b>10.4. Купюрност</b>	1 евро
<b>10.5. Форма</b>	Безналични, свободно прехвърляеми
<b>10.6. Дата на емисия</b>	01.07.1999 г.

# Информация

<b>10.7. Дата на падеж</b>	01. 01. 2019 г.
<b>10.8. Погасителни вноски</b>	20 равни годишни погасителни вноски за времето до падежа, изплащани на 1 януари всяка година
<b>10.9. Дати на лихвени плащания</b>	1 юли и 1 януари всяка година
<b>10.10. Лихвен купон</b>	6-месечният EURIBOR, действащ за предходния период, като размерът на лихвения купон се обявява от министъра на финансите до три дни след началото на всеки лихвен период
<b>10.11. Лихвена база</b>	30/360
<b>10.12. Плащания на лихви и погасителни вноски</b>	В левове, по официалния валутен курс на лева към еврото, определен от БНБ за деня на плащане
<b>10.13. Разплащания по сделки</b>	В левове, по официалния валутен курс на лева към еврото, определен от БНБ за деня на плащане
<b>10.14. Ред за извършване на сделки</b>	Приложимост на Наредба № 5 на МФ и БНБ за условията и реда за придобиване, изплащане и търговия с държавни ценни книжа
<b>10.15. Статут на емисията</b>	Емисия BG 20 400 99 223, деноминирана в евро, има статута на емисия BG 20 097 94 228, деноминирана в щатски долари
<b>11. Участници в замяната</b>	Могат да участват всички местни и чуждестранни лица, притежатели на ДЦК от емисия BG 20 097 94 228.

## Допълнителни условия на подписката

- Участието в подписката се извършва чрез електронна поща „Ройтерсмейл“ на обявените от БНБ адреси, аналогично на изпращане на поръчките за участие в аукционите за продажба на ДЦК по реда на Наредба № 5 на МФ и БНБ до срока на приключване на подписката. Поръчката се изпраща от първичните дилъри, включително и за участието в подписката на техни клиенти – непървични дилъри, физически и юридически лица, в т. ч. и за чуждестранни лица.
- Броят на поръчките, с които един първичен дилър може да участва в подписката, е неограничен.
- Всеки участник трябва да притежава държавните ценни книжа, с които участва в подписката, към началото на работния ден в деня на замяната (8.30 часа). Ценните книжа, заявени в подписката, не трябва да бъдат блокирани в полза на друго лице.
- Участниците в подписката декларират, че държавните ценни книжа не са блокирани и подадените поръчки са неотменяеми, както и че са съгласни БНБ служебно да задължи разплащателната им сметка с изчисления от МФ размер на натрупаната лихва за придобитото количество ДЦК от емисия № BG 20 400 99 223 от датата на последното лихвено плащане (01.01.2003 г.) до датата на замяната (23.01.2003 г. вкл.).
- Първичните дилъри приемат на съхранение от своите клиенти – физически и юридически лица, сертификата за собственост на ДЦК, които са заявени за замяна в подписката.
- БНБ извършва регистрирането на емисията, деноминирана в евро, и уведомява първичните дилъри за придобитите от тях и техни клиенти ДЦК след получаване на писмено потвърждение от Министерството на финансите. Резултатите се обявяват от БНБ до 16.00 ч на предходния работен ден (23.01.2003 г.) преди извършване на замяната. Регистрирането на ДЦК от емисия № BG 20 400 99 223, деноминирана в евро, се извършва на 24.01.2003 г. – датата на замяната.
- На основание съобщение от БНБ първичните дилъри вписват във водените от тях регистри придобитите ДЦК в евро и уведомяват за това клиентите си.
- Първичните дилъри издават на своите клиенти, записали ДЦК от емисията в евро, сертификат за собственост на ДЦК от тази емисия.
- Сертификатът за собственост на ДЦК, които са били заменени, се обезсилва от първичния дилър с щемпел „невалиден“.
- Всички вписвания върху сертификата се отразяват както върху оригиналния, така и на неоригиналния екземпляр на сертификата, който се съхранява при първичния дилър.

Допълнителна информация може да получите на тел. 9145-1332.

Източник: БНБ.

Позоваването на източника при ползването на информацията е задължително.