



# Пазар на държавни ценни книжа

www.bnb.bg/fiscal services

Май 2003 г.

## Първичен пазар на ДЦК

### ЕМИСИИ ПРЕЗ ЮНИ

Дата на аукциона	02.06.2003	23.06.2003	30.06.2003
Видове ДЦК	Съкровищни облигации в левове	Съкровищни бонове в левове	Съкровищни облигации в левове
Дата на плащане	04.06.2003	25.06.2003	02.07.2003

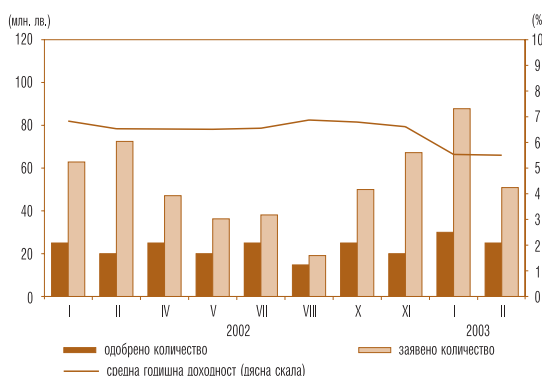
### АУКЦИОНИ ПРЕЗ МАЙ – СЪКРОВИЩНИ БОНОВЕ В ЛЕВОВЕ

Дата на емисия (плащане)	28.05.2003	3-месечни
Дата на аукциона <td>28.08.2003 <td>26.05.2003 </td></td>	28.08.2003 <td>26.05.2003 </td>	26.05.2003
Одобрено количество (хил. лв.)	12 000.00	
Минимална цена на 100 лв. номинал	99.12	
Средна цена на 100 лв. номинал	99.25	
Средна годишна доходност (%)	2.96	

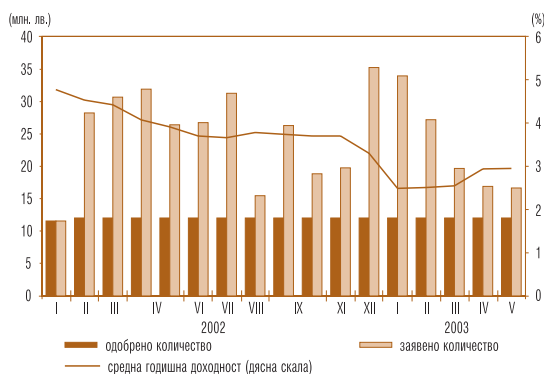
### АУКЦИОНИ ПРЕЗ МАЙ - СЪКРОВИЩНИ ОБЛИГАЦИИ В ЛЕВОВЕ

Дата на аукциона	07.05.2003	7-годишни
Дата на емисия	05.02.2003	5.875
Дата на плащане	09.05.2003	05.02.2010
Заявено количество за аукциона (хил. лв.)	34 800.00	
Одобрено количество (хил. лв.)	20 000.00	
Минимална цена на 100 лв. номинал	97.43	
Средна цена на 100 лв. номинал	98.06	
Средна годишна доходност (%)	6.22	

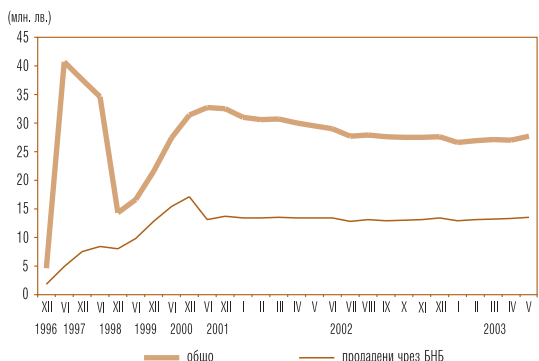
### Проведени аукциони за продажба на петгодишни съкровищни облигации



### Проведени аукциони за продажба на тримесечни съкровищни бонове



### Инвестиции в целеви емисии ДЦК, предназначени за продажба на физически лица



### Дълг по държавни ценни книжа, емитирани от правителството на вътрешния пазар

(номинална стойност в хил. лв.)

Структура на дълга	Дълг по ДЦК, емитирани за финансиране на бюджетния дефицит		Дълг по ДЦК, емитирани за структурната реформа	Размер на дълга
	общо	в т. ч. облигации с целево предназначение за физически лица		
1997	850 198	86 632	1 971 829	2 822 027
1998	784 959	15 338	1 512 287	2 297 246
1999	881 799	21 546	1 191 928	2 073 727
2000	961 132	31 411	811 162	1 772 294
2001	1 084 703	32 513	776 601	1 861 304
2002	1 476 501	27 641	647 601	2 124 102
Май 2003	1 673 492	27 665	566 584	2 240 076

**Забележка:** Левовата равностойност на ДЦК, деноминирани във валута, е изчислена по определения от БНБ обменен курс, валиден за последния работен ден на съответния период.

# Вторичен пазар на ДЦК

## Търгуеми държавни ценни книжа, емитирани от правителството на вътрешния пазар, в обращение към 31 май 2003 г.

Номер на емисията	Вид на валутата	Падеж на емисията	Общ обем на емисията (номинална стойност)	Лихвен процент	Предстоящо лихвено плащане	ДЦК, притежавани от чуждестранни инвеститори
BG 20 403 96223	BGN	01.06.2003	905 531.00	ОЛП	01.06.2003	-
BG 20 405 96228	BGN	19.06.2003	113 296.00	ОЛП	19.06.2003	-
BG 20 311 98117	BGN	26.06.2003	2 000 000.00	7.00	26.06.2003	-
BG 30 107 02002	BGN	26.06.2003	20 000 000.00	-	-	-
BG 30 103 03009	BGN	26.06.2003	12 000 000.00	-	-	-
BG 20 304 01116	BGN	11.07.2003	50 000 000.00	6.00	11.07.2003	-
BG 20 307 00111	BGN	16.07.2003	30 000 000.00	8.00	16.07.2003	-
BG 30 105 03004	BGN	30.07.2003	12 000 000.00	-	-	-
BG 30 106 03002	BGN	28.08.2003	12 000 000.00	-	-	-
BG 30 111 02004	BGN	25.09.2003	20 000 000.00	-	-	-
BG 20 306 01111	BGN	10.10.2003	50 000 000.00	6.00	10.10.2003	-
BG 20 310 00115	BGN	15.10.2003	30 000 000.00	7.50	15.10.2003	-
BG 30 115 02005	BGN	18.12.2003	20 000 000.00	-	-	-
BG 30 100 03005	BGN	16.01.2004	20 000 000.00	-	-	-
BG 20 306 99115	BGN	24.03.2004	2 000 000.00	9.00	24.09.2003	-
BG 30 104 03007	BGN	09.04.2004	20 000 000.00	-	-	-
BG 20 309 99119	BGN	22.04.2004	1 190 000.00	9.00	23.10.2003	-
BG 20 443 97227	BGN	09.08.2004	8 451 939.00	ОЛП	11.08.2003	-
BG 20 473 97224	BGN	13.10.2004	932 209.00	ОЛП	15.10.2003	-
BG 20 475 97229	BGN	13.10.2004	3 037 248.00	ОЛП	15.10.2003	-
BG 20 476 97227	BGN	27.10.2004	4 139 911.00	ОЛП	29.10.2003	-
BG 20 301 02110	BGN	13.03.2005	50 000 000.00	6.50	13.09.2003	-
BG 20 303 02116	BGN	31.07.2005	75 000 000.00	5.75	31.07.2003	-
BG 20 304 02114	BGN	11.09.2005	50 000 000.00	6.00	11.09.2003	-
BG 20 309 00117	BGN	05.10.2005	28 275 890.00	9.00	08.10.2003	-
BG 20 301 03118 <sup>1</sup>	BGN	22.01.2006	50 000 000.00	5.50	22.07.2003	-
BG 20 301 01112	BGN	24.01.2006	28 325 903.00	9.00	24.07.2003	-
BG 20 303 01118	BGN	25.04.2006	43 003 003.00	8.00	25.10.2003	-
BG 20 305 01113	BGN	25.07.2006	60 000 000.00	7.00	25.07.2003	-
BG 20 307 01119	BGN	24.10.2006	60 000 000.00	7.00	24.10.2003	-
BG 20 300 02112	BGN	09.01.2007	90 000 000.00	7.00	09.07.2003	-
BG 20 302 02118	BGN	10.07.2007	84 750 000.00	6.50	10.07.2003	-
BG 20 300 03110 <sup>1</sup>	BGN	15.01.2008	55 000 000.00	5.625	15.07.2003	-
BG 20 400 01211	BGN	31.10.2008	30 000 000.00	7.50	31.10.2003	-
BG 20 400 02219	BGN	16.01.2009	80 000 000.00	7.50	16.07.2003	-
BG 20 401 02217	BGN	20.05.2009	90 000 000.00	7.00	20.11.2003	-
BG 20 403 02213	BGN	17.07.2009	70 000 000.00	7.00	17.07.2003	-
BG 20 401 03215 <sup>1</sup>	BGN	05.02.2010	60 000 000.00	5.875	05.08.2003	-
BG 20 402 03213 <sup>1</sup>	EUR	24.05.2010	105 000 000.00	5.75	24.05.2004	-
левава равностойност <sup>2</sup>			205 362 150.00			
BG 20 001 92224	BGN	01.01.2011	2 201 386.68	ОЛП+1	01.07.2003	-
BG 20 402 02215	BGN	17.04.2012	84 920 000.00	7.50	17.10.2003	-
BG 20 400 03217 <sup>1</sup>	BGN	08.01.2013	50 000 000.00	7.50	08.07.2003	-
BG 20 099 93226	BGN	01.07.2017	1 907 749.04	ОЛП	01.07.2003	-
BG 20 098 93228	BGN	01.10.2018	6 890 014.77	ОЛП	01.10.2003	-
BG 20 096 93222	BGN	01.12.2018	739 270.64	ОЛП	01.12.2003	-
BG 20 097 94228	USD	01.01.2019	179 049 250.55	LIBOR	01.07.2003	3 678 882.90
левава равностойност <sup>2</sup>			296 219 080.11			6 086 343.87
BG 20 400 99223	EUR	01.01.2019	123 245 205.23	EURIBOR	01.07.2003	32 851 946.35
левава равностойност <sup>2</sup>			241 046 669.74			64 252 822.23
<b>общо в левове</b>			<b>2 212 411 250.98</b>			<b>70 339 166.10</b>

<sup>1</sup> Емисия от отворен тип, чиито общ обем не е реализиран изцяло.

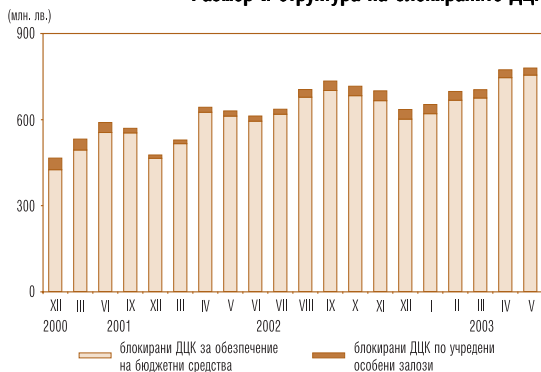
<sup>2</sup> Левовата равностойност на ДЦК, деноминирани във валута, е изчислена по определения от БНБ обменен курс, валиден за 31 май 2003 г.

## ДЦК, емитирани от правителството на външните пазари към 31 май 2003 г.

Ценни книжа	Лихвен процент	Дата на падежа	Следващо лихвено плащане	Брой лихвени плащания в годината	Номинална стойност на дълга равностойност в		
					млн. евро	млн. лв.	млн. щ. д.
№ на емисията XS0138976385 еврооблигации (250 млн. евро)	7.25	01.03.2007	01.03.2004	1	250.0	489.0	295.5
№ на емисията XS0145624432 глобални облигации в евро (835.5 млн. евро)	7.50	15.01.2013	15.01.2004	1	835.5	1 634.0	987.7
№ на емисията XS0145623624 глобални облигации в щатски долари (1270.6 млн. щ. д.)	8.25	15.01.2015	15.07.2003	2	1 074.7	2 102.0	1 270.6
<b>ОБЩ РАЗМЕР</b>					<b>2 160.2</b>	<b>4 225.0</b>	<b>2 553.8</b>

**Забележка:** Равностойността в щатски долари и в левове е изчислена по определения от БНБ обменен курс, валиден за 31 май 2003 г.

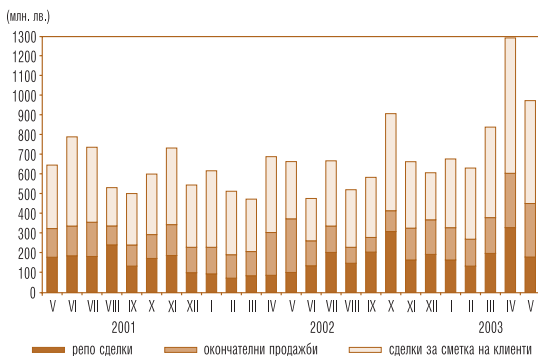
## Размер и структура на блокираните ДЦК



**Забележка:** Левовата равностойност на ДЦК, деноминирани във валута, е изчислена по определения от БНБ обменен курс, валиден за последния работен ден на съответния период.

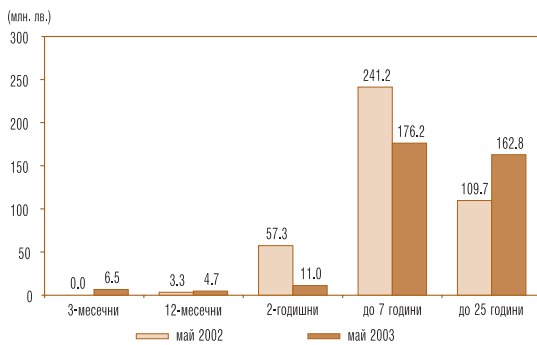
# Вторичен пазар на ДЦК

## Обем на видовете сделки с търгуеми ДЦК



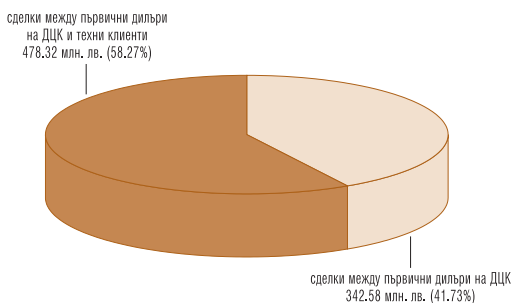
- Забележки:**
1. Включена е сумата на одобрените поръчки за участие в аукционите на ДЦК за сметка на нетървични дилъри и на фирми и граждани.
  2. Обемът на репо сделките включва обратните репо сделки и тези, сключени през текущия ден.
  3. Сделките с ДЦК, деноминирани във валута, са в левова равностойност по определения от БНБ обменен курс на съответната валута в деня на сделката.

## Структура по срочност на сделките на междубанковия пазар на ДЦК



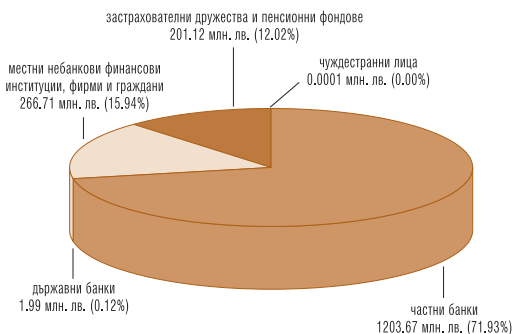
- Забележка:** Сделките с ДЦК, деноминирани във валута, са в левова равностойност по определения от БНБ обменен курс, валиден за последния работен ден на съответния период.

## Обем на видовете сделки с ДЦК, емитирани за финансиране на бюджетния дефицит, сключени през май 2003 г.



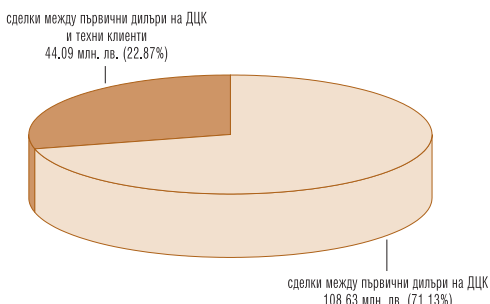
- Забележка:** Левовата равностойност на ДЦК, деноминирани във валута, е изчислена по определения от БНБ обменен курс на съответната валута в деня на сделката.

## Държатели на ДЦК, емитирани за финансиране на бюджетния дефицит към 31 май 2003 г.



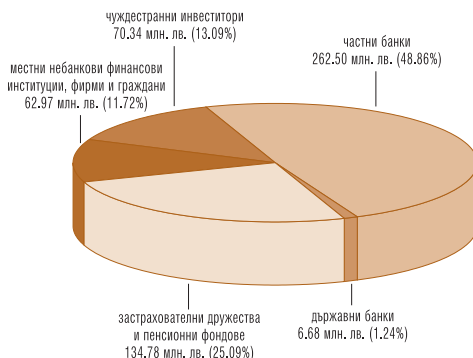
- Забележки:**
1. Включени са блокираните от държателите ДЦК.
  2. Включени са целеви емисии, предназначени за граждани.
  3. Данните са предварителни.
  4. Левовата равностойност на ДЦК, деноминирани във валута, е изчислена по определения от БНБ обменен курс на съответната валута, валиден към 31 май 2003 г.

## Обем на видовете сделки с деноминирани в чуждестранна валута ДЦК, емитирани за структурната реформа, сключени през май 2003 г.



- Забележка:** Сделките с ДЦК, деноминирани във валута, са в левова равностойност по определения от БНБ обменен курс на съответната валута в деня на сделката.

## Държатели на ДЦК, деноминирани в чуждестранна валута, емитирани за структурната реформа към 31 май 2003 г.



- Забележки:**
1. Включени са блокираните от държателите ДЦК.
  2. Левовата равностойност е изчислена по определения от БНБ обменен курс, валиден за 31 май 2003 г.
  3. Данните са предварителни.

# Вторичен пазар на ДЦК

## Обем и доходност на депозитите на междубанковия пазар и репо сделките с ДЦК

(хил. лв.)

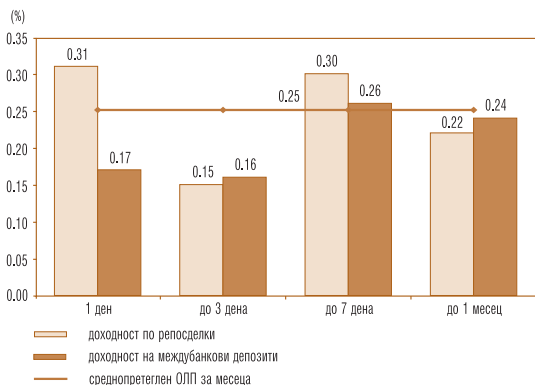
		1 ден		от 2 до 3 дена		от 4 до 7 дена		от 8 до 30 дена		над 30 дена		Общо
		обем	доход	обем	доход	обем	доход	обем	доход	обем	доход	обем
07.05.2003	Депозити	63 750	1.75			6 630	2.84	1 000	4.00			71 380
	Репо сделки	2 250	1.89			4 020	3.38					6 270
08.05.2003	Депозити	52 324	1.77	1 176	2.80	2 000	3.19	1 000	4.50	1 500	4.75	58 000
	Репо сделки					1 830	2.99					1 830
09.05.2003	Депозити	40 000	1.36			5 000	2.48					45 000
	Репо сделки					1 000	4.06	2 000	4.56	12 182	2.34	15 182
10.05.2003	Депозити			30 067	0.77	1 176	2.80					31 243
	Репо сделки							720	4.66			720
12.05.2003	Депозити	23 950	0.53			1 500	4.25					25 450
	Репо сделки											-
13.05.2003	Депозити	40 400	0.62	1 000	2.00	10 635	2.81					52 035
	Репо сделки			1 740	1.74	2 990	4.32	500	4.06			5 230
14.05.2003	Депозити	53 368	1.46			3 176	3.46					56 544
	Репо сделки	490	2.03			2 015	4.82	3 010	4.31			5 515
15.05.2003	Депозити	47 900	3.56			664	4.80					48 564
	Репо сделки	6 190	2.46			1 730	4.06					7 920
16.05.2003	Депозити	32 150	3.45			1 000	4.50			150	1.20	33 300
	Репо сделки	2 000	3.04			3 387	4.40					5 387
17.05.2003	Депозити			25 700	1.67							25 700
	Репо сделки											-
19.05.2003	Депозити	31 260	1.08			8 203	3.90					39 463
	Репо сделки			650	1.22	680	3.86	460	3.65			1 790
20.05.2003	Депозити	29 600	0.94			1 148	3.50			3 000	2.27	33 748
	Репо сделки					1 087	2.49	11 762	1.82			12 849
21.05.2003	Депозити	32 500	0.81					3 000	2.33			35 500
	Репо сделки					420	2.53	1 470	2.88			1 890
22.05.2003	Депозити	35 700	0.71			3 464	1.64					39 164
	Репо сделки					230	2.53	1 730	3.04	2 000	4.36	3 960
23.05.2003	Депозити			33 600	0.57	1 000	2.70					34 600
	Репо сделки					3 725	2.48					3 725
26.05.2003	Депозити	35 650	0.59	1 400	1.00	1 000	1.50	810	2.50			38 860
	Репо сделки					680	2.46			1 000	3.30	1 680
27.05.2003	Депозити	54 465	1.02	1 000	1.30	978	3.50	2 000	2.40			58 443
	Репо сделки					1 489	2.48					1 489
28.05.2003	Депозити	66 250	2.14			2 000	2.40			1 000	3.70	69 250
	Репо сделки	500	3.55			5 170	3.33					5 670
29.05.2003	Депозити	61 290	6.99			12 000	3.34			4 000	7.25	77 290
	Репо сделки	3 150	8.11			610	7.15					3 760
30.05.2003	Депозити			54 300	3.37	2 150	4.02					56 450
	Репо сделки			500	2.84	4 371	4.22	6 000	2.37			10 871
Общо за месеца	Депозити	700 557		148 243		63 724		7 810		9 650		929 984
	Репо сделки	14 580		2 890		35 434		27 652		15 182		95 738

**Забележки:** 1. Обемът на репо сделките не включва обратните репо сделки.

2. Доходността е изчислена на годишна база.

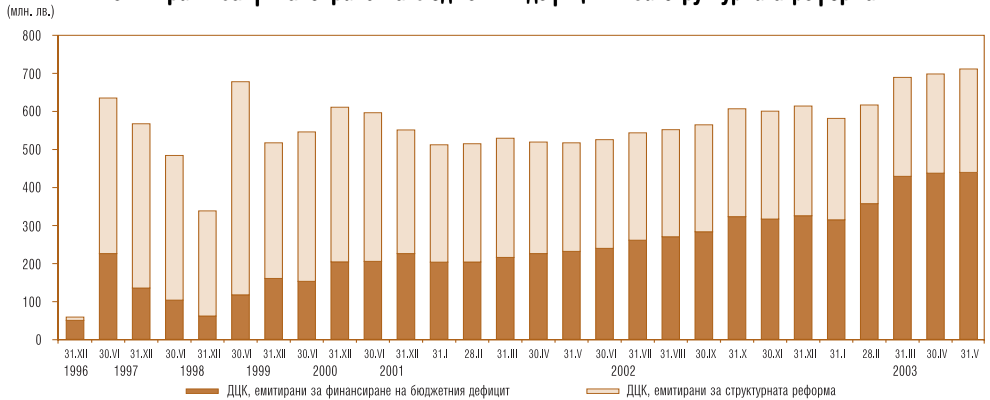
3. Сделките с ДЦК, деноминирани във валута, са в левова равностойност по определения от БНБ обменен курс на съответната валута в деня на сделката.

## Доходност по репо сделки с ДЦК и лихвен процент по междубанковите депозити на месечна база (май)



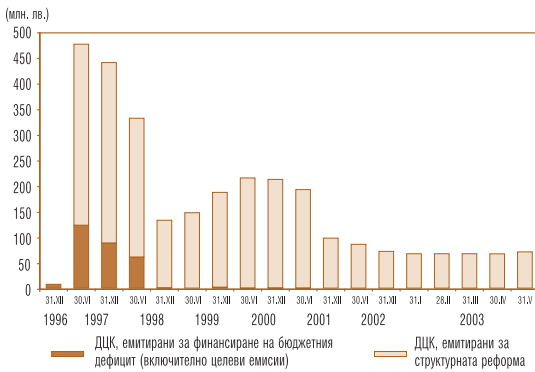
# Вторичен пазар на ДЦК

## Инвестиции на небанкови финансови институции, фирми и граждани в ДЦК, емитирани за финансиране на бюджетния дефицит и за структурната реформа



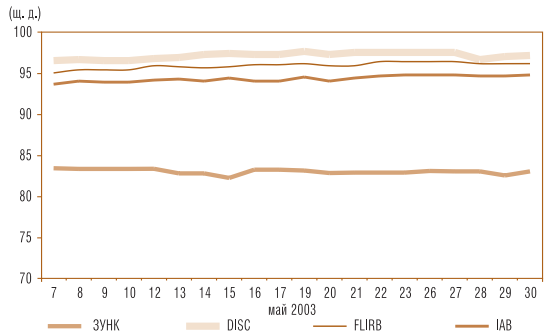
**Забележка:** Лявата равностойност на ДЦК, деноминирани във валута, е изчислена по определения от БНБ обменен курс, валиден за последния работен ден на съответния период.

## ДЦК в портфейла на чуждестранни инвеститори



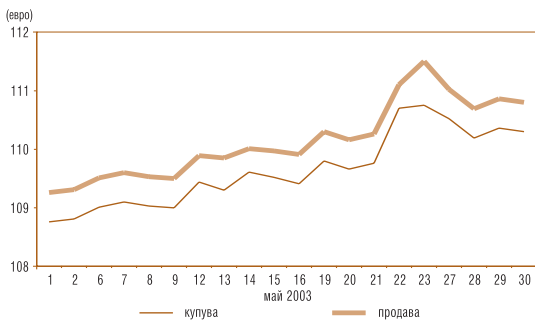
**Забележка:** Лявата равностойност на ДЦК, деноминирани във валута, е изчислена по определения от БНБ обменен курс, валиден за последния работен ден на съответния период.

## Котировки „купува“ на българските брейдиоблигации и на деноминирани в щатски долари ДЦК, емитирани по ЗУНК



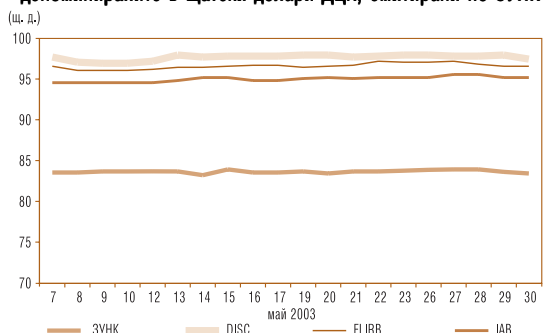
**Източник:** Reuters.

## Котировки „купува“ и „продава“ на българските 5-годишни еврооблигации



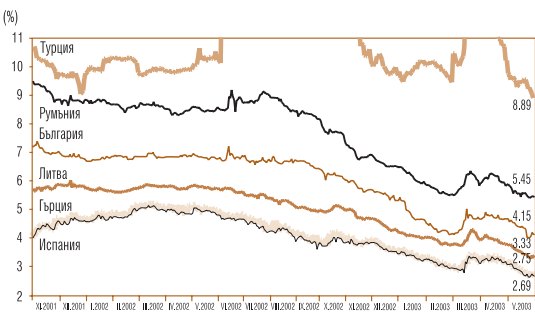
**Източник:** Reuters.

## Котировки „продава“ на българските брейдиоблигации и на деноминирани в щатски долари ДЦК, емитирани по ЗУНК



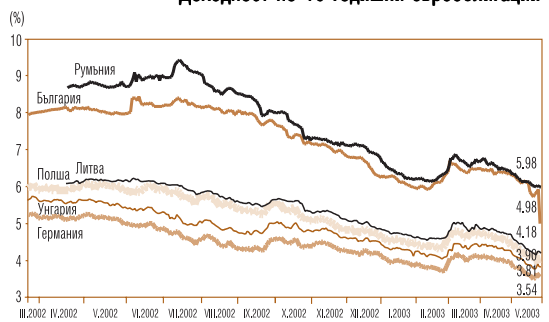
**Източник:** Reuters.

## Доходност по 5-годишни еврооблигации



**Източник:** Reuters.

## Доходност по 10-годишни еврооблигации



**Източник:** Reuters.

# Първични дилъри на ДЦК

## СПИСЪК

на финансовите институции, утвърдени от министъра на финансите и управителя на БНБ  
за първични дилъри на ДЦК за периода 1 януари – 30 юни 2003 г.

Финансова институция	Страница на Reuters за котировки на ДЦК	Интернет страница
1. БАНКА ДСК АД	SSBG 01-03	www.dskbank.bg
2. БАНКА ХЕБРОС АД – ПЛОВДИВ	AGBG 01-03	www.hebros.bg
3. БНП ПАРИБА (БЪЛГАРИЯ) АД	BSBD 01-03	www.iccs.bas.bg/instfr/bnp/bnp.html
4. БУЛБАНК АД	BGTB 01-03	www.bulbank.bg
5. БЪЛГАРСКА ПОЩЕНСКА БАНКА АД	BPBB 01-03	www.postbank.bg
6. ДЕМИРБАНК (БЪЛГАРИЯ) АД	DBBG 01-03	www.demirbank.bg
7. ЕВРОБАНК АД	EBSF 01-03	www.eurobank.bg
8. ИНГБАНК Н. В. – КЛОН СОФИЯ	INBS 01-03	www.ing.bg
9. КОРПОРАТИВНА ТЪРГОВСКА БАНКА АД	BGIB 01-03	www.corpbank.bg
10. ОБЕДИНЕНА БЪЛГАРСКА БАНКА	UBBB 01-03	www.ubb.bg
11. ОБЩИНСКА БАНКА АД	SMBK 01-03	---
12. ПЪРВА ИЗТОЧНА МЕЖДУНАРОДНА БАНКА АД	EIBG 01-03	www.feibbank.com
13. ПЪРВА ИНВЕСТИЦИОННА БАНКА АД	BFIB 01-03	www.fibank.bg
14. РАЙФАЙЗЕНБАНК (БЪЛГАРИЯ) АД	RBBS 01-03	www.raiffeisen.bg
15. РОСЕКСИМБАНК АД	REBS 01-03	www.roseximbank.bg
16. СЖ ЕКСПРЕСБАНК АД – ВАРНА	EBVB 01-03	www.sgexpressbank.bg
17. СИТИБАНК Н. А. – КЛОН СОФИЯ	CSOF 01-03	www.citibank.com/bulgaria/
18. СТОПАНСКА И ИНВЕСТИЦИОННА БАНКА АД	RIBB 01-03	www.eibank.bg
19. ТБ БИОХИМ АД	CBBB 01-03	www.biochim.com
20. ТБ БЪЛГАРИЯ ИНВЕСТ АД	BGIN 01-03	www.allianz.bg
21. ТБ ЮНИОНБАНК АД	UNBS 01-03	www.unionbank.bg
22. ЦЕНТРАЛНА КООПЕРАТИВНА БАНКА АД	SCCB 01-03	www.ccbank.bg
23. БУЛБРОКЪРС АД	BULB 01-03	www.bulbrokers.com
24. ЕВРОФИНАНС АД	EUFI 01-03	www.euro-fin.com
25. ЕЛАНА АД	ELAN 01-03	www.elana.net

## Непървични дилъри на ДЦК, на които БНБ води регистри по реда на чл. 2, ал. 8 от Наредба № 5 на МФ и БНБ

НАСЪРЧИТЕЛНА БАНКА		www.nasbank.bg
ИНВЕСТБАНК	OBBG 01-03	www.nib.bg
ЧПБ „ТЕКСИМ“ АД		
ОБОБЩЕНИ СТРАНИЦИ ЗА КОТИРОВКИ	BGTSY= BGZYNK= BGTSYM=	

© Българска народна банка, 2003. Управление „Фискални услуги“

1000 София, пл. „Княз. Ал. Батенберг“ № 1  
Телефон: 9145-1301. Факс: 980 2425, 980 6493  
Предпечатна подготовка: „Печатни издания на БНБ“  
Печат и книговезко изпълнение: Полиграфична база на БНБ

Материалите са получени за  
редакционна обработка на 6 юни 2003 г.  
Информацията от бюлетина може да се ползва  
единствено с изричното позоваване на източника.

# Първичен пазар на ДЦК

## ДЪРЖАВНИ ЦЕННИ КНИЖА, РЕАЛИЗИРАНИ ЧРЕЗ АУКЦИОНИ, В ОБРАЩЕНИЕ КЪМ 31 МАЙ 2003 Г.

### СЪКРОВИЩНИ БОНОВЕ, ЕМИТИРАНИ В ЛЕВОВЕ

Номер на емисията	Дата на емисията (платане)	Падещ на емисията	Брой дни	Номинална стойност (лв.)			Отстъпка от номинала (лв.)	Цена на 100 лв. номинал (лв.)		Средна доходност до падежа (%)		Средна гормина доходност (%)		Средна ефективна годишна доходност (%)		ОПГ към датата на емисията (платане) (%)	
				на предложено от МО количество	на допускателите до участие в аукциона поръчки	на одобрение поръчки		Фактически преведена сума (лв.)	Средна цена на допускателите до участие в аукциона поръчки	Максимална цена на одобрение поръчки	Средна цена на одобрение поръчки	на допускателите до участие в аукциона поръчки	одобрени поръчки	на допускателите до участие в аукциона поръчки	одобрени поръчки		на допускателите до участие в аукциона поръчки
86-30 103 03009	26.03.2003	26.06.2003	92	12 000 000.00	19 620 000.00	12 000 000.00	77 891.00	99.30	99.32	99.37	99.35	0.70	0.65	2.76	2.56	2.58	2.56
86-30 105 03004	30.04.2003	30.07.2003	91	12 000 000.00	16 860 000.00	12 000 000.00	88 268.75	99.21	99.12	99.32	99.26	0.80	0.75	3.15	2.95	2.98	2.95
86-30 106 03002	28.05.2003	28.08.2003	92	12 000 000.00	16 620 000.00	12 000 000.00	90 132.00	99.18	99.12	99.32	99.25	0.83	0.76	3.24	2.96	2.99	2.96
<b>Общо тримесечни емисии</b>				<b>36 000 000.00</b>	<b>53 100 000.00</b>	<b>36 000 000.00</b>	<b>35 743 708.25</b>	<b>256 291.75</b>									
86-30 107 02002	26.06.2002	26.06.2003	365	20 000 000.00	21 700 000.00	20 000 000.00	1 000 800.00	94.93	94.45	95.20	95.00	5.34	5.26	5.27	5.19	5.19	3.71
86-30 111 02004	25.09.2002	25.09.2003	365	20 000 000.00	40 901 050.00	20 000 000.00	1 030 947.46	94.66	94.72	96.01	94.85	5.64	5.43	5.56	5.36	5.35	3.75
86-30 115 02005	18.12.2002	18.12.2003	365	20 000 000.00	52 800 000.00	20 000 000.00	19 064 305.00	95.17	95.27	95.63	95.32	5.08	4.91	5.01	4.84	4.84	3.31
86-30 100 03005	16.01.2003	16.01.2004	365	20 000 000.00	77 550 000.00	20 000 000.00	19 170 840.01	95.61	95.75	96.10	95.85	4.59	4.33	4.53	4.27	4.27	3.31
86-30 104 03007	09.04.2003	09.04.2004	366	20 000 000.00	51 600 000.00	20 000 000.00	847 644.99	95.59	95.68	95.85	95.76	4.61	4.43	4.54	4.36	4.35	2.56
<b>Общо едногодишни емисии</b>				<b>100 000 000.00</b>	<b>244 551 050.00</b>	<b>100 000 000.00</b>	<b>95 355 752.56</b>	<b>4 644 247.44</b>									
<b>Общо краткосрочни ДЦК</b>				<b>136 000 000.00</b>	<b>297 651 050.00</b>	<b>136 000 000.00</b>	<b>131 099 460.81</b>	<b>4 900 539.19</b>									

**Забележка:** Доходността по ДЦК се изчислява съгласно прилаганата от МО методика и възприемте от 1.1.2001 г. ликовени конвенции: АСТ/360 – за съкращаващите бонове, и АСТ/АСТ – за съкращаващите облигации.

(продължава)

# Първичен пазар на ДЦК

## СЪКРОВИЩНИ ОБЛИГАЦИИ, ЕМИТИРАНИ В ЛЕВОВЕ

Номер на емисията/дата на емисията	Дата на плащането	Падж на емисията	Брой дни	Номинална стойност (лв.)		Фактически преведена сума (лв.)	Отстъпка от номинала (лв.)	Набавка над номинала (лв.)	Цена на 100 лв. номинал (лв.)			Годишна лихва (%)	Средна годишна доходност (%)		ОПЛ към датата на емисията на плащане (%)
				на предложено от МФ количество	на допуснатите до участие в аукциона поръчки				на одобрените поръчки	Средна цена на допуснатите до участие в аукциона поръчки	Максимална цена на одобрените поръчки		Средна цена на одобрените поръчки	на допуснатите до участие в аукциона поръчки	
*BG 20 304 01116/11.07.2001	11.07.2003	730	50 000 000.00	87 163 000.00	50 000 000.00	0.00	213 590.02	100.64	100.66	101.31	100.85	6.00	5.66	5.55	4.47
I отваряне	11.07.2003		25 000 000.00	54 800 000.00	25 000 000.00	0.00	145 931.60	100.47	100.33	100.90	100.58	6.00	5.75	5.69	4.68
II отваряне	11.07.2003		25 000 000.00	32 363 000.00	25 000 000.00	0.00						6.00			
*BG 20 306 01111/10.10.2001	10.10.2003	730	50 000 000.00	77 900 000.00	50 000 000.00	0.00	153 880.00	100.51	100.47	100.85	100.82	6.00	5.73	5.67	4.63
I отваряне	10.10.2003		25 000 000.00	38 600 000.00	25 000 000.00	0.00	173 680.00	100.47	100.42	101.09	100.69	6.00	5.75	5.63	4.65
II отваряне	10.10.2003		25 000 000.00	39 300 000.00	25 000 000.00	0.00						6.00			
<b>общо 2-годишни</b>			<b>100 000 000.00</b>	<b>165 063 000.00</b>	<b>100 000 000.00</b>	<b>0.00</b>	<b>687 081.62</b>								
*BG 20 307 00111/19.07.2000	16.07.2003	1 092	30 000 000.00	131 450 000.00	30 000 000.00	0.00	66 882.01	100.01	100.18	101.59	100.67	8.00	8.00	7.74	3.44
I отваряне	19.07.2003		10 000 000.00	37 920 000.00	10 000 000.00	0.00	143 065.99	100.80	101.12	102.41	101.43	8.00	7.70	7.46	3.44
II отваряне	16.08.2000		10 000 000.00	52 900 000.00	10 000 000.00	0.00	219 193.50	101.33	101.86	102.42	102.19	8.00	7.50	7.17	3.93
III отваряне	20.09.2000		10 000 000.00	40 630 000.00	10 000 000.00	0.00						7.50			
*BG 20 310 00115/18.10.2000	15.10.2003	1 092	30 000 000.00	110 383 000.00	30 000 000.00	0.00	144 390.51	100.71	101.20	101.92	101.44	7.50	7.23	6.96	4.13
I отваряне	18.10.2000		10 000 000.00	42 068 000.00	10 000 000.00	0.00	143 631.40	100.81	101.22	101.94	101.44	7.50	7.19	6.96	4.50
II отваряне	15.11.2000		10 000 000.00	35 393 000.00	10 000 000.00	0.00	169 642.49	101.23	101.53	101.84	101.70	7.50	7.04	6.86	4.54
III отваряне	20.12.2000		10 000 000.00	32 922 000.00	10 000 000.00	0.00						7.50			

\* Емисия от отворен тип.

**Забележка:** Доходността по ДЦК се изчислява съгласно прилаганата от МФ методика и възприетите от 1.12001 г. лихвени конвенции. АСУ/360 – за съкрупените облигации.



# Първичен пазар на ДЦК

## СЪКРОВИЩНИ ОБЛИГАЦИИ, ЕМИТИРАНИ В ЛЕВОВЕ

Номер на емисията/дата на емисията	Дата на плащането	Падеж на емисията	Брой дни	Номинална стойност (лв.)		Фактически преведена сума (лв.)	Отстъпка от номинала (лв.)	Надбавка над номинала (лв.)	Цена на 100 лв. номинал (лв.)			Годишна лихва (%)	Средна годишна доходност (%)		ОПЛ към датата на емисията (плащане) (%)
				на предложеното от МФ количество	на допуснатите до участие в аукциона поръчки				на одобрените поръчки	Средна цена на допуснатите до участие в аукциона поръчки	Минимална цена на одобрените поръчки		Максимална цена на одобрените поръчки	на допуснатите до участие в аукциона поръчки	
*BG 20 02110/13.03.2002												6.50			
I отваряне	13.03.2002		1 096	50 000 000.00	116 901 000.00	25 404 060.00	0.00	404 060.00	101.07	101.27	102.45	6.50	6.10	5.90	4.43
II отваряне	12.06.2002			25 000 000.00	72 750 000.00	25 823 850.01	0.00	418 850.01	101.35	101.30	102.57	6.50	6.00	5.88	3.71
*BG 20 303 02116/31.07.2002												5.75			
I отваряне	31.07.2002		1 096	83 100 000.00	160 615 700.00	16 702 805.00	204 595.00	7 400.00	98.42	98.25	101.35	5.75	6.34	6.18	3.67
II отваряне	30.10.2002			25 000 000.00	24 200 000.00	25 024 464.00	333 036.00	0.00	98.40	98.47	99.20	5.75	6.34	6.24	3.71
III отваряне	27.11.2002			33 100 000.00	92 265 700.00	33 576 784.49	142 185.51	0.00	99.26	99.38	100.11	5.75	6.02	5.91	3.71
*BG 20 304 02114/11.09.2002												6.00			
I отваряне	11.09.2002		1 096	50 000 000.00	100 400 000.00	24 783 295.00	216 705.00	0.00	98.86	98.75	99.78	6.00	6.42	6.32	3.75
II отваряне	11.12.2002			25 000 000.00	33 700 000.00	25 573 880.00	0.00	198 880.00	100.34	100.60	101.89	6.00	5.87	5.71	3.31
**BG 20 301 03118/22.01.2003												5.50			
I отваряне	22.01.2003		1 096	65 000 000.00	105 500 000.00	25 392 735.01	0.00	392 735.01	101.11	101.24	103.53	5.50	5.10	4.93	3.31
II отваряне	23.04.2003			40 000 000.00	42 850 000.00	25 594 535.00	0.00	252 035.00	100.53	100.44	101.39	5.50	5.31	5.13	2.56
<b>общо 3-годишни</b>				<b>308 100 000.00</b>	<b>725 249 700.00</b>	<b>289 149 214.41</b>	<b>896 521.51</b>	<b>2 560 765.92</b>							

\* Емисия от открит тип.

\*\* Емисия от открит тип, чиито общ обем не е реализиран изцяло.

**Забележка:** Доходността по ДЦК се изчислява съгласно прилаганата от МФ методика и възприетите от 1.12001 г. лихвени конвенции: АСТ/360 – за съкровищните бонове, и АСТ/АСТ – за съкровищните облигации.

# Първичен пазар на ДЦК

## СЪКРОВИЩНИ ОБЛИГАЦИИ, ЕМИТИРАНИ В ЛЕВОВЕ

Номер на емисията/дата на емисията	Дата на плащането	Падж на емисията	Брой дни	Номинална стойност (лв.)		Фактически преведена сума (лв.)	Отстъпка от номинала (лв.)	Надбавка над номинала (лв.)	Цена на 100 лв. номинал (лв.)			Годишна лихва (%)	Средна годишна доходност (%)		ОПД към датата на емисията (плащане) (%)
				на предложено от МФ количество	на допуснатите до участие в аукциона поръчки				на одобрените поръчки	Средна цена на допуснатите до участие в аукциона поръчки	Минимална цена на одобрените поръчки		Максимална цена на одобрените поръчки	на допуснатите до участие в аукциона поръчки	
BG 20 311 981/17/02.07.1998	02.07.1998	26.06.2003	1 820	2 000 000.00	2 070 000.00	1 523 998.00	476 002.00	0.00	75.98	70.00	81.00	76.20	13.83	13.75	5.20
BG 20 306 991/15/31.03.1999	31.03.1999	24.03.2004	1 820	2 000 000.00	2 795 000.00	1 727 077.00	272 923.00	0.00	83.68	79.39	99.10	86.35	13.62	12.79	4.79
BG 20 309 991/19/29.04.1999	29.04.1999	22.04.2004	1 820	3 000 000.00	1 190 000.00	932 640.00	257 360.00	0.00	78.37	69.00	89.00	78.37	15.37	15.37	4.63
*BG 20 309 001/17/11.10.2000 <sup>1</sup>		05.10.2005	1 820	40 000 000.00	113 365 105.00										
I отваряне	11.10.2000			10 000 000.00	46 780 000.00	9 878 386.00	121 614.00	0.00	93.48	97.66	102.21	98.78	10.72	9.31	4.01
II отваряне	08.11.2000			15 000 000.00	35 511 105.00	15 047 502.52	56 169.18	171.70	98.88	99.25	101.97	99.63	9.28	9.09	4.46
III отваряне	13.12.2000			15 000 000.00	31 074 000.00	15 212 418.50	32 481.50	12 400.00	99.37	99.33	101.14	99.87	9.16	9.03	4.58
*BG 20 301 011/12/24.01.2001 <sup>1</sup>		24.01.2006	1 826	60 000 000.00	253 630 140.00										
I отваряне	24.01.2001			20 000 000.00	95 924 140.00	20 330 160.01	0.00	330 160.01	100.78	101.24	103.23	101.65	8.80	8.59	4.29
II отваряне	28.02.2001			20 000 000.00	87 276 000.00	21 092 480.02	0.00	920 480.02	103.64	104.31	105.64	104.60	8.10	7.87	4.21
III отваряне	28.03.2001			20 000 000.00	70 430 000.00	21 589 900.01	0.00	1 279 900.01	105.26	105.73	108.07	106.40	7.71	7.44	4.15
*BG 20 303 011/18/25.04.2001 <sup>1</sup>		25.04.2006	1 826	60 000 000.00	165 396 000.00										
I отваряне	25.04.2001			20 000 000.00	55 846 000.00	20 722 374.50	0.00	722 374.50	102.16	102.55	104.37	103.61	7.47	7.13	4.36
II отваряне	23.05.2001			20 000 000.00	60 050 000.00	21 018 209.99	0.00	896 209.99	103.93	104.22	105.30	104.48	7.05	6.92	4.47
III отваряне	27.06.2001			20 000 000.00	49 500 000.00	21 204 695.00	0.00	932 695.00	104.24	104.41	105.15	104.66	6.98	6.88	4.47
*BG 20 305 011/13/25.07.2001		25.07.2006	1 826	60 000 000.00	140 070 000.00										
I отваряне	25.07.2001			20 000 000.00	51 650 000.00	20 158 465.00	0.00	158 465.00	100.24	100.38	102.20	100.79	6.94	6.81	4.55
II отваряне	22.08.2001			20 000 000.00	41 950 000.00	20 128 330.00	22 883.33	43 213.33	98.88	99.24	100.82	100.10	7.27	6.98	4.75
III отваряне	26.09.2001			20 000 000.00	46 470 000.00	20 321 980.00	370.00	80 350.00	99.77	99.87	101.62	100.40	7.06	6.90	4.76

\* Емисию от отворен тип.

<sup>1</sup> Част от тази емисия е включена обратно преди паджета.

**Забележка:** Доходността по ДЦК се изчислява съгласно прилаганата от МФ методика и възприетите от 1.1.2001 г. лихвени конвенции. АСТ/360 – за съкрупените бонове, и АСТ/АСТ – за съкрупените облигации.

# Първичен пазар на ДЦК

## СЪКРОВИЩНИ ОБЛИГАЦИИ, ЕМИТИРАНИ В ЛЕВОВЕ

Номер на емисията/дата на емисията	Дата на пашането	Падех на емисията	Брой дни	Номинална стойност (лв.)		Фактически преведена сума (лв.)	Отстъпка от номинала (лв.)	Надбавка над номинала (лв.)	Цена на 100 лв. номинал (лв.)			Годишна лихва (%)	Средна годишна доходност (%)		ОПТ към датата на емисията (пашане) (%)	
				на предложено от МО количество	на участие в аукциона				на одобрените поръчки	Средна цена на допускателно участие в аукциона	Максимална цена на одобрените поръчки		Средна цена на одобрените поръчки	на допускателно участие в аукциона		одобрените поръчки
*BG 20 307 01119/24.10.2001	24.10.2006		1 826	60 000 000.00	127 550 000.00	60 000 000.00			99.74	99.86	100.88	7.00	7.06	6.95	4.63	
I отваряне	24.10.2006		20 000 000.00	43 400 000.00	20 000 000.00	20 000 000.00	0.00	43 640.00	99.74	99.86	100.88	7.00	7.06	6.95	4.63	
II отваряне	28.11.2001		20 000 000.00	55 400 000.00	20 000 000.00	20 000 000.00	340.00	72 570.00	99.92	99.91	100.90	7.00	7.12	6.91	4.79	
III отваряне	27.12.2001		20 000 000.00	28 750 000.00	20 000 000.00	20 000 000.00	19 520.00	58 970.00	99.74	99.40	101.62	7.00	7.06	6.95	4.65	
*BG 20 300 02112/09.01.2002	09.01.2007		1 826	90 000 000.00	218 650 000.00	90 000 000.00						7.00				
I отваряне	09.01.2007		25 000 000.00	62 850 000.00	25 000 000.00	25 000 000.00	0.00	176 905.01	100.13	100.40	101.89	7.00	6.97	6.83	4.78	
II отваряне	13.02.2002		20 000 000.00	72 470 000.00	20 000 000.00	20 000 000.00	0.00	396 065.00	101.37	101.65	102.48	7.00	6.67	6.53	4.54	
III отваряне	10.04.2002		25 000 000.00	47 080 000.00	25 000 000.00	25 000 000.00	0.00	501 720.01	101.60	101.72	102.62	7.00	6.62	6.52	4.08	
IV отваряне	08.05.2002		20 000 000.00	36 250 000.00	20 000 000.00	20 000 000.00	0.00	414 825.00	101.80	101.83	102.58	7.00	6.57	6.51	3.92	
*BG 20 302 02118/10.07.2002	10.07.2007		1 826	90 000 000.00	174 314 700.00	84 750 000.00						6.50				
I отваряне	10.07.2002		25 000 000.00	38 080 000.00	25 000 000.00	25 000 000.00	80 534.48	33 000.00	99.29	98.92	103.09	6.50	6.67	6.55	3.67	
II отваряне	14.08.2002		20 000 000.00	19 100 000.00	14 750 000.00	14 750 000.00	228 835.00	0.00	97.75	97.95	99.10	6.50	7.04	6.87	3.79	
III отваряне	09.10.2002		25 000 000.00	49 950 000.00	25 000 000.00	25 000 000.00	304 060.00	0.00	98.24	98.27	100.04	6.50	6.92	6.79	3.71	
IV отваряне	13.11.2002		20 000 000.00	67 184 700.00	20 000 000.00	20 000 000.00	102 382.58	7 227.58	99.03	99.30	101.44	6.50	6.73	6.61	3.71	
**BG 20 300 03110/15.01.2003	15.01.2008		1 826	55 000 000.00	138 620 000.00	55 000 000.00						5.625				
I отваряне	15.01.2008		30 000 000.00	87 720 000.00	30 000 000.00	30 000 000.00	0.00	126 599.99	99.53	99.97	102.07	5.625	5.73	5.53	3.31	
II отваряне	12.02.2003		25 000 000.00	50 900 000.00	25 000 000.00	25 000 000.00	0.00	136 847.00	100.07	100.17	101.39	5.625	5.61	5.50	2.50	
<b>общо 5-годишни</b>			<b>522 000 000.00</b>	<b>1 387 650 945.00</b>	<b>514 940 000.00</b>	<b>514 940 000.00</b>	<b>1 975 475.07</b>	<b>7 345 388.15</b>								
<b>Общо средносрочни ДЦК</b>			<b>930 100 000.00</b>	<b>2 227 963 645.00</b>	<b>899 940 000.00</b>	<b>899 940 000.00</b>	<b>2 871 996.58</b>	<b>10 593 235.69</b>								

\* Емисия от отворен тип.

\*\* Емисия от отворен тип, чийто общ обем не е реализиран изцяло.

Забележка: Доволява се изчисляване съгласно прилаганата от МО методика и взиранието от 11.2001 г. лхевени конвенции.

АСТ/360 – за скръпяващите бонуси, и АСТ/АСТ – за скръпяващите облигации.

(продължава)

# Първичен пазар на ДЦК

## СЪКРОВИЩНИ ОБЛИГАЦИИ, ЕМИТИРАНИ В ЛЕВОВЕ

Номер на емисията/дата на емисията	Дата на пашачето	Падж на емисията	Брой дни	Номинална стойност (лв.)			Фактически преведена сума (лв.)	Отстъпка от номинала (лв.)	Надбавка над номинала (лв.)	Цена на 100 лв. номинал (лв.)			Годишна лихва (%)	Средна годишна доходност (%)		ОПЛ към датата на емисията (пашачане) (%)	
				на предложено от МФ количество	на допуснатите до участие в аукциона поръчки	на одобрените поръчки				Средна цена на допуснатите до участие в аукциона поръчки	Минимална цена на одобрените поръчки	Максимална цена на одобрените поръчки		на допуснатите до участие в аукциона поръчки	одробрени поръчки		
*BG 20 400 01211/31.10.2001		31.10.2008	2 557	41 070 000.00	108 287 000.00	30 000 000.00							7.50				
I отваряне	31.10.2001	31.10.2008		30 000 000.00	53 672 000.00	18 930 000.00	18 068 039.00	861 961.00	0.00	93.07	94.70	100.00	95.45	7.50	8.85	8.37	4.63
II отваряне	05.12.2001	31.10.2008		11 070 000.00	54 615 000.00	11 070 000.00	10 949 294.00	200 410.00	0.00	96.74	97.80	99.51	98.19	7.50	8.12	7.84	4.65
*BG 20 400 02219/16.01.2002		16.01.2009	2 557	60 000 000.00	205 626 000.00	80 000 000.00							7.50				
I отваряне	16.01.2002	16.01.2009		30 000 000.00	106 295 000.00	30 000 000.00	30 139 814.98	0.00	139 814.98	99.56	100.20	102.01	100.47	7.50	7.58	7.41	4.78
II отваряне	23.01.2002	16.01.2009		30 000 000.00	99 331 000.00	50 000 000.00	50 798 218.49	0.00	728 218.49	100.98	101.27	102.72	101.46	7.50	7.32	7.23	4.78
*BG 20 403 02213/17.07.2002		17.07.2009	2 557	70 000 000.00	189 946 800.00	70 000 000.00							7.00				
I отваряне	17.07.2002	17.07.2009		20 000 000.00	29 863 500.00	20 000 000.00	19 678 223.30	321 776.70	0.00	97.64	97.31	99.46	98.39	7.00	7.44	7.30	3.67
II отваряне	21.08.2002	17.07.2009		15 000 000.00	24 239 000.00	15 000 000.00	14 557 879.50	542 620.50	0.00	95.61	95.33	97.86	96.38	7.00	7.83	7.68	3.79
III отваряне	16.10.2002	17.07.2009		20 000 000.00	48 880 300.00	20 000 000.00	19 675 620.87	674 379.15	0.00	95.98	96.35	97.63	96.63	7.00	7.75	7.63	3.71
IV отваряне	20.11.2002	17.07.2009		15 000 000.00	86 964 000.00	15 000 000.00	15 226 215.01	138 779.88	1 994.37	98.29	98.94	101.00	99.09	7.00	7.32	7.17	3.71
**BG 20 401 03215/05.02.2003		05.02.2010	2 557	60 000 000.00	162 300 000.00	60 000 000.00							5.875				
I отваряне	05.02.2003	05.02.2010		20 000 000.00	77 850 000.00	20 000 000.00	20 084 010.00	0.00	84 010.00	99.51	100.07	103.91	100.42	5.875	5.96	5.80	2.50
II отваряне	16.04.2003	05.02.2010		20 000 000.00	49 650 000.00	20 000 000.00	20 005 125.01	220 875.00	0.00	98.20	98.48	100.09	98.90	5.875	6.20	6.07	2.56
III отваряне	09.05.2003	05.02.2010		20 000 000.00	34 800 000.00	20 000 000.00	19 912 370.00	387 630.00	0.00	97.44	97.43	98.81	98.06	5.875	6.33	6.22	2.95
<b>общо 7-годишни</b>				<b>231 070 000.00</b>	<b>666 159 800.00</b>	<b>240 000 000.00</b>	<b>239 094 810.16</b>	<b>3 348 431.73</b>	<b>954 037.84</b>								

\* Емисия от отворен тип.

\*\* Емисия от отворен тип, чиито общ обем не е реализиран изцяло.

**Забележка:** Доходността по ДЦК се изчислява съгласно прилаганата от МФ методика и възприетите от 1.1.2001 г. ликовни конвенции: АСТ/БЕО – за съкрупирани облигации.

(продължава)

# Първичен пазар на ДЦК

## СЪКРОВИЩНИ ОБЛИГАЦИИ, ЕМИТИРАНИ В ЛЕВОВЕ

Номер на емисията/дата на емисията	Дата на плащането	Падж на емисията	Брой дни	Номинална стойност (лв.)		Фактически преведена сума (лв.)	Отстъпка от номинала (лв.)	Надбавка над номинала (лв.)	Цена на 100 лв. номинал (лв.)			Годишна лихва (%)	Средна годишна доходност (%)		ОПП към датата на емисията (плащане) (%)
				на предложено от МФ количество	на допуснатите до участие в аукциона поръчки				на одобрените поръчки	Средна цена на допуснатите до участие в аукциона поръчки	Минимална цена на одобрените поръчки		Максимална цена на одобрените поръчки	на допуснатите до участие в аукциона поръчки	
*BG 20 401 02217/20.02.2002	20.05.2009	20.05.2009	2 646	90 000 000.00	180 462 000.00	90 000 000.00			98.53	98.85	101.12	7.00	7.26	7.17	4.54
I отваряне	20.02.2002	20.05.2009		30 000 000.00	63 350 000.00	30 000 000.00	29 715 665.00	0.00	98.79	99.16	101.10	7.00	7.21	7.04	4.43
II отваряне	20.03.2002	20.05.2009		25 000 000.00	58 812 000.00	25 000 000.00	35 368 252.99	5 427.40	99.03	99.15	100.27	7.00	7.17	7.10	3.92
III отваряне	15.05.2002	20.05.2009		35 000 000.00	58 300 000.00	35 000 000.00	195 247.01	0.00							
<b>общо 7 години и 3 месеца</b>				<b>90 000 000.00</b>	<b>180 462 000.00</b>	<b>90 000 000.00</b>	<b>90 161 791.19</b>	<b>5 427.40</b>							
*BG 20 402 02215/17.04.2002	17.04.2012	17.04.2012	3 653	90 000 000.00	202 867 400.00	84 920 000.00			95.24	96.54	101.40	7.50	8.21	7.77	4.08
I отваряне	17.04.2002	17.04.2012		15 000 000.00	72 080 000.00	15 000 000.00	14 720 665.01	0.00	95.47	95.94	97.91	7.50	8.17	7.97	4.08
II отваряне	24.04.2002	17.04.2012		25 000 000.00	59 589 600.00	25 000 000.00	24 227 272.51	0.00	94.84	95.33	97.29	7.50	8.27	8.10	3.71
III отваряне	19.06.2002	17.04.2012		25 000 000.00	42 338 500.00	25 000 000.00	24 302 575.01	0.00	93.10	92.81	98.16	7.50	8.54	8.44	3.67
IV отваряне	24.07.2002	17.04.2012		25 000 000.00	28 859 300.00	19 920 000.00	19 077 708.99	0.00							
*BG 20 400 03217/08.01.2003	08.01.2013	08.01.2013	3 653	50 000 000.00	150 644 800.00	50 000 000.00			102.73	103.67	105.17	7.50	7.11	6.93	3.31
I отваряне	08.01.2003	08.01.2013		30 000 000.00	94 289 800.00	30 000 000.00	31 224 784.99	0.00	104.05	104.76	106.02	7.50	6.93	6.78	2.56
II отваряне	02.04.2003	08.01.2013		20 000 000.00	56 355 000.00	20 000 000.00	21 382 630.03	0.00							
<b>общо 10-годишни</b>				<b>140 000 000.00</b>	<b>363 512 200.00</b>	<b>134 920 000.00</b>	<b>134 935 636.54</b>	<b>2 261 415.00</b>							
<b>Общо дългосрочни ДЦК</b>				<b>461 070 000.00</b>	<b>1 200 134 000.00</b>	<b>464 920 000.00</b>	<b>464 192 237.89</b>	<b>3 220 880.24</b>							
<b>Общо ДЦК, реализирани чрез аукциони в левове</b>				<b>1 527 170 000.00</b>	<b>3 725 748 695.00</b>	<b>1 500 860 000.00</b>	<b>1 509 979 357.80</b>	<b>13 814 115.93</b>							

\* Емисию от отварян тип.

**Забележка:** Доходността по ДЦК се изчислява съгласно прилаганата от МФ методика и възприетите от 1.1.2001 г. лихвени конвенции. АСУ/Б60 – за съкрупените облигации.

# Първичен пазар на ДЦК

## ДЪРЖАВНИ ЦЕННИ КНИЖА, ОБРАТНО ИЗКУПЕНИ ПРЕДИ ПАДЕЖА ИИ, КЪМ 31 МАЙ 2003 Г.

### СЪКРОВИЩНИ ОБЛИГАЦИИ, ЕМИТИРАНИ В ЛЕВОВЕ

Номер на емисията/дата на емисията	Дата на обратно изкупуване	Падеж на емисията	Цена на обратното изкупуване	Номинална стойност (лв.)			
				на емисията в обращение преди обратното изкупуване	на допуснатите до обратното изкупуване поръчки	на одобрените поръчки	
<b>*BG 20 309 00117/11.10.2000</b>	23.04.2003	05.10.2005	109.23	40 000 000.00	11 224 110.00	11 224 110.00	28 775 890.00
	30.05.2003 <sup>z</sup>	05.10.2005	108.79	28 775 890.00	500 000.00	500 000.00	<b>28 275 890.00</b>
<b>*BG 20 301 01112/24.01.2001</b>	23.04.2003	24.01.2006	110.29	60 000 000.00	30 674 097.00	30 674 097.00	29 325 903.00
	30.05.2003 <sup>z</sup>	24.01.2006	109.85	29 325 903.00	1 000 000.00	1 000 000.00	<b>28 325 903.00</b>
<b>*BG 20 303 01118/25.04.2001</b>	30.05.2003 <sup>z</sup>	25.04.2006	108.05	60 000 000.00	16 996 997.00	16 996 997.00	43 003 003.00
<b>Общо ДЦК, обратно изкупени преди падежа ии</b>						<b>60 395 204.00</b>	

\* Емисия от споделян тип.

<sup>z</sup> Обратно изкупуване на аукционен принцип.

### ДЪРЖАВНИ ЦЕННИ КНИЖА, ЕМИТИРАНИ В ЛЕВОВЕ

	Номинална стойност (лв.)
<b>Общо ДЦК, реализирани чрез аукциони</b>	<b>1 500 860 000.00</b>
<b>Общо ДЦК, обратно изкупени преди падежа ии</b>	<b>60 395 204.00</b>
<b>Общо ДЦК, намиращи се в обращение към 31 май 2003 г.</b>	<b>1 440 464 796.00</b>

# Първичен пазар на ДЦК

## ДЪРЖАВНИ ЦЕННИ КНИЖА, РЕАЛИЗИРАНИ ЧРЕЗ АУКЦИОНИ, В ОБРАЩЕНИЕ КЪМ 31 МАЙ 2003 Г.

### СЪКРОВИЩНИ ОБЛИГАЦИИ, ЕМИТИРАНИ В ЕВРО

Номер на емисията/дата на емисията	Дата на плащането	Падж на емисията	Брой дни	Номинална стойност (евро)			Фактически преведена сума (евро)	Отстъпка от номинала (евро)	Надбавка над номинала (евро)	Цена на 100 евро номинал (евро)			Горшна лихва (%)	Средна горшна доходност (%)		ОПГ към датата на емисията (тащиане) (%)
				на предложението от МО	на участие в аукциона	поръчки				на одобрението	поръчки	Средна цена на допускателно участие в аукциона		Максимална цена на одобрението	Средна цена на одобрението	
**BG 20 402 03213/24.02.2003		24.05.2010	2 646	75 000 000.00	216 465 000.00	105 000 000.00				Средна цена на допускателно участие в аукциона	Максимална цена на одобрението	Средна цена на одобрението	5.75	5.70	5.58	2.50
I отваряне	24.02.2003	24.05.2010		50 000 000.00	139 990 000.00	50 000 000.00	50 496 505.01	0.00	496 505.01	100.27	103.15	100.99	5.75	5.70	5.58	2.50
II отваряне	14.03.2003	24.05.2010		25 000 000.00	76 475 000.00	55 000 000.00	55 458 140.00	0.00	304 140.00	100.28	101.95	100.55	5.75	5.70	5.65	2.52
<b>общо 7 години и 3 месеца</b>				<b>75 000 000.00</b>	<b>216 465 000.00</b>	<b>105 000 000.00</b>	<b>105 954 645.01</b>	<b>0.00</b>	<b>800 645.01</b>							
<b>Общо дългосрочни ДЦК</b>				<b>75 000 000.00</b>	<b>216 465 000.00</b>	<b>105 000 000.00</b>	<b>105 954 645.01</b>	<b>0.00</b>	<b>800 645.01</b>							
<b>Общо ДЦК, реализирани чрез аукциони в евро</b>				<b>75 000 000.00</b>	<b>216 465 000.00</b>	<b>105 000 000.00</b>	<b>105 954 645.01</b>	<b>0.00</b>	<b>800 645.01</b>							

\*\* Емисия от отворен тип, чиито общ обем не е реализиран изцяло.

**Забележка:** Доходността по ДЦК се изчислява съгласно прилаганата от МО методика и възприетите от 11.2001 г. лихвени конвенции: АСТ/360 – за сакрвоищните бонове, и АСТ/АСТ – за сакрвоищните облигации.

# Информация

Относно резултатите от проведените аукциони за обратно изкупуване на ДЦК от емисии № BG 20 309 00 117, № BG 20 301 01 112 и № BG 20 303 01 118

1. Дата и час на подаване на поръчките	29.05.2003 г. – до 10.00 ч
2. Дата на обратното изкупуване	30.05.2003 г.
3. Максимална цена на обратното изкупуване на 100 лв. номинал емисия № BG 20 309 00 117 емисия № BG 20 301 01 112 емисия № BG 20 303 01 118	108.80 лв. 109.86 лв. 108.07 лв.
4. Натрупана лихва на 100.00 лв. номинал емисия № BG 20 309 00 117 емисия № BG 20 301 01 112 емисия № BG 20 303 01 118	1.26 лв. 3.11 лв. 0.77 лв.
5. Номинална стойност на получените поръчки, които отговарят на обявените условия емисия № BG 20 309 00 117 емисия № BG 20 301 01 112 емисия № BG 20 303 01 118	500 000 лв. 1 000 000 лв. 16 996 997 лв.
6. Номинална стойност на одобрените от МФ поръчки емисия № BG 20 309 00 117 емисия № BG 20 301 01 112 емисия № BG 20 303 01 118	500 000 лв. 1 000 000 лв. 16 996 997 лв.
7. Среднопретеглени цени на одобрените поръчки на 100 лв. номинал емисия № BG 20 309 00 117 емисия № BG 20 301 01 112 емисия № BG 20 303 01 118	108.79 лв. 109.85 лв. 108.05 лв.



# Информация

Относно обявяване на подписка за замяна на държавни дългосрочни облигации от емисия № BG 20 097 94 228 (емитирани на основание чл. 5 от Закона за уреждане на необслужваните кредити, договорени до 31.XII.1990 г.), деноминирани в щатски долари, с държавни дългосрочни облигации, деноминирани в евро, от емисия № BG 20 400 99 223 (емитирани на основание §10 от Преходните и заключителни разпоредби на Закона за държавния бюджет на Република България за 1999 г.)

<b>1. Начало на подписката</b>	28.05.2003 г.
<b>2. Краен срок на подписката</b>	30.05.2003 г. – 17.00 ч
<b>3. Дата на замяна</b>	06.06.2003 г.
<b>4. Минимално количество за участник</b>	10 000 щ. д. номинал
<b>5. Кратност на номинала</b>	Кратен на 1000 щ. д.
<b>6. Замяна на държавните дългосрочни облигации</b>	Замяната се извършва по регистъра, воден от БНБ, без разплащателни операции.
<b>7. Конверсионен валутен курс</b>	Щатски долар/лев/евро по обявените от БНБ курсове три работни дни (валидни за 03.06.2003 г.) преди датата за замяната.
<b>8. Третиране на разликите, възникнали при замяната</b>	Разликите се закръгляват до 1 евро в посока нагоре. БНБ служебно удържа в деня на замяната левовата равностойност на разликата при закръгляването от разплащателната сметка на първичния дилър, подал съответната поръчка.
<b>9. Разплащания по натрупани лихви</b>	Министерството на финансите се задължава на 06.06.2003 г. (датата на замяната) да изплати на първичните дилъри на ДЦК размера на натрупаната лихва за замененото количество ДЦК от емисия № BG 20 097 94 228, считано от датата на последното лихвено плащане (01.01.2003 г.) до датата на замяната (05.06.2003 г. вкл.), която е в размер на 0.723480 щ. д. на 100 щ. д. номинал. Изплащането се извършва до 9.30 ч в деня на замяната. Първичните дилъри на ДЦК се задължават на 06.06.2003 г. (датата на замяната) да заплатят на Министерството на финансите натрупаната лихва за придобитото количество ДЦК от емисия № BG 20 400 99 223, считано от датата на последното лихвено плащане (01.01.2003 г.) до датата на замяната (05.06.2003 г. вкл.), която е в размер на 1.383125 евро на 100 евро номинал. Първичните дилъри осигуряват необходимите средства за заплащане на натрупаните лихви по разплащателните си сметки в БНБ до 11.00 ч в деня на замяната. БНБ в деня на замяната служебно заверява/задължава сметката на МФ и разплащателните сметки на първичните дилъри в БНБ за извършване на разплащанията между тях по натрупаните лихви.
<b>10. Условия на емисия ДЦК, деноминирана в евро</b>	
<b>10.1. Номинал:</b>	Номиналът на емисията се увеличава периодично с размера на записаните ДЦК от всяка проведена нова подписка.
<b>10.2. Номер на емисията</b>	BG 20 400 99 223
<b>10.3. Вид валута</b>	евро
<b>10.4. Купюрност</b>	1 евро
<b>10.5. Форма</b>	безналични, свободно прехвърляеми;
<b>10.6. Дата на емисия</b>	01.07.1999 г.
<b>10.7. Дата на падеж</b>	01. 01. 2019 г.
<b>10.8. Погасителни вноски</b>	20 равни годишни погасителни вноски за времето до падежа, изплащани на 1 януари всяка година;
<b>10.9. Дати на лихвени плащания</b>	1 юли и 1 януари всяка година;
<b>10.10. Лихвен купон</b>	6-месечният EURIBOR, действащ за предходния период, като размерът на лихвения купон се обявява от министъра на финансите до три дни след началото на всеки лихвен период;
<b>10.11. Лихвена база</b>	30 /360;

# Информация

<b>10.12. Плащания на лихви и погасителни вноски</b>	в левове по официалния валутен курс на лева към еврото, определен от БНБ за деня на плащане; в левове по официалния валутен курс на лева към еврото, определен от БНБ за деня на плащане; прилагане на Наредба № 5 на МФ и БНБ за условията и реда за придобиване, изплащане и търговия с държавни ценни книжа; емисия № BG 20 400 99 223, деноминирана в евро, има статута на емисия № BG 20 097 94 228, деноминирана в щатски долари;
<b>10.13. Разплащания по сделки</b>	
<b>10.14. Ред за извършване на сделки</b>	
<b>10.15. Статут на емисията</b>	
<b>11. Участници в замяната</b>	Могат да участват всички местни и чуждестранни лица, притежатели на ДЦК от емисия № BG 20 097 94 228.

## ДОПЪЛНИТЕЛНИ УСЛОВИЯ НА ПОДПИСКАТА

- Участието в подписката се извършва чрез електронна поща „Ройтерсмейл“ на обявените от БНБ адреси, аналогично на изпращане на поръчките за участие в аукционите за продажба на ДЦК по реда на Наредба № 5 на МФ и БНБ до срока на приключване на подписката. Поръчката се изпраща от първичните дилъри, включително и за участието в подписката на техни клиенти – непървични дилъри, физически и юридически лица, в т. ч. и за чуждестранни лица.
- Броят на поръчките, с които един първичен дилър може да участва в подписката, е неограничен.
- Всеки участник трябва да притежава държавните ценни книжа, с които участва в подписката към началото на работния ден в деня на замяната (8.30 ч). Ценните книжа, заявени в подписката, не трябва да бъдат блокирани в полза на друго лице.
- Участниците в подписката декларират, че държавните ценни книжа не са блокирани и подадените поръчки са неотменяеми, както и че са съгласни БНБ служебно да задължи разплащателната им сметка с изчисления от МФ размер на натрупаната лихва за придобитото количество ДЦК от емисия № BG 20 400 99 223 от датата на последното лихвено плащане (01.01.2003 г.) до датата на замяната (05.06.2003 г. вкл.).
- Първичните дилъри приемат на съхранение от своите клиенти – физически и юридически лица, сертификата за собственост на ДЦК, които са заявени за замяна в подписката.
- БНБ извършва регистрирането на емисията, деноминирана в евро, и уведомява първичните дилъри за придобитите от тях и техни клиенти ДЦК след получаване на писмено потвърждение от Министерството на финансите. Резултатите се обявяват от БНБ до 16.00 ч на предходния работен ден (05.06.2003 г.) преди извършване на замяната. Регистрирането на ДЦК от емисия № BG 20 400 99 223, деноминирана в евро, се извършва на 06.06.2003 г. – дата на замяната.
- На основание съобщение от БНБ първичните дилъри вписват във водените от тях регистри придобитите ДЦК в евро и уведомяват за това своите клиенти.
- Първичните дилъри издават на своите клиенти, записали ДЦК от емисията в евро, сертификат за собственост на ДЦК от тази емисия.
- Сертификатът за собственост на ДЦК, които са били заменени, се обезсилва от първичния дилър с щемпел „невалиден“.
- Всички вписвания върху сертификата се отразяват както върху оригиналния, така и на неоригиналния екземпляр на сертификата, който се съхранява при първичния дилър.

Допълнителна информация може да получите на тел. 9145-1332.

Източник: БНБ.

Позоваването на източника при ползването на информацията е задължително.

## СЪОБЩЕНИЕ

Във връзка с обявената от Министерството на финансите подписка за замяна на 6 юни 2003 г. на държавни дългосрочни облигации от емисия № BG 2009794228, деноминирани в щатски долари, с емисия държавни дългосрочни облигации № BG 2040099223, деноминирани в евро, не бяха получени заявки от търговските банки, поради което номиналните стойности на емисии № BG 2009794228 и № BG 2040099223 остават без промяна.

# Вторичен пазар на ДЦК

## Обем на сключените сделки с ДЦК на вторичния пазар и сделки с ценни книжа на Българската фондова борса и извънборсовия пазар

(лв.)

Дата април	Сделки между първични дилъри		Сделки между първични дилъри и техни клиенти				Приватизационни сделки	Общо сделки с ДЦК	Сделки с ценни книжа		
	Репо сделки	Окончателни сделки	чл. 14	чл. 15	чл. 20	чл. 21			БФБ	Извънборсов пазар	Общо
7	9 289 940	100 000	4 100 000	46 794 775	-	-	-	60 284 715	764 272	86 320	850 592
8	13 630 000	4 401 498	1 250 000	25 821 516	3 000 000	-	-	48 103 014	2 870 097	367	2 870 464
9	17 251 754	20 552 915	12 243 166	33 384 614	2 225 000	451 000	-	86 108 448	6 742 184	70	6 742 254
10	720 000	12 000 000	5 600 000	1 000 000	-	-	-	19 320 000	1 329 415	-	1 329 415
12	-	10 550 000	5 887 749	29 125 305	1 562 500	-	-	47 125 554	296 267	9 859	306 127
13	6 961 100	3 204 467	1 850 000	14 924 196	-	-	-	26 939 763	574 252	7 192	581 444
14	9 025 000	9 305 918	2 600 000	7 007 795	3 000 000	100 000	35 265	31 073 979	1 562 638	1 548	1 564 186
15	10 240 000	9 771 010	6 558 141	40 410 578	8 677 324	-	-	75 657 053	8 920 185	11 521	8 931 706
16	14 324 872	7 105 140	1 050 000	4 864 016	440 000	-	-	27 784 028	506 447	1 960	508 407
17	2 000 000	3 600 000	5 221 166	1 480 000	600 000	-	-	12 901 166	423 054	-	423 054
19	4 580 000	22 449 270	10 369 207	14 962 266	-	-	-	52 360 744	982 517	2 404	984 921
20	26 349 956	4 922 204	6 156 845	17 229 237	350 000	-	-	55 008 242	2 150 117	-	2 150 117
21	3 780 000	27 965 091	7 155 830	20 184 885	5 200 000	-	-	64 285 806	332 514	6 234	338 749
22	6 190 000	31 382 412	16 554 000	23 172 138	7 476 324	-	-	84 774 874	1 276 449	-	1 276 449
23	7 449 440	17 575 235	18 491 166	2 943 224	1 400 000	1 400 000	-	49 259 065	1 944 957	43 490	1 988 448
26	3 360 000	12 887 984	1 000 000	8 406 850	774 000	-	-	26 428 834	1 517 367	-	1 517 367
27	3 028 962	22 188 803	11 279 150	26 406 600	-	-	-	62 903 515	772 437	7 500	779 937
28	7 840 394	18 907 291	5 037 749	4 562 959	2 004 939	451 000	-	38 804 332	987 311	298 284	1 285 595
29	5 520 000	19 174 237	7 478 980	9 063 347	2 180 000	1 300 000	-	44 716 564	723 523	-	723 523
30	27 742 797	13 844 756	1 522 841	12 233 116	4 430 411	-	-	59 773 920	1 604 347	73	1 604 420
<b>ОБЩО</b>	<b>179 284 215</b>	<b>271 888 231</b>	<b>131 405 990</b>	<b>343 977 418</b>	<b>43 320 498</b>	<b>3 702 000</b>	<b>35 265</b>	<b>973 613 617</b>	<b>36 280 352</b>	<b>476 823</b>	<b>36 757 175</b>
<b>Среден обем сделки с ДЦК *</b>								<b>38 944 545</b>			

\* Обемът е изчислен на база 25 действащи първични дилъри.

- Забележки:**
1. Включена е сумата на одобрените състезателни и несъстезателни поръчки за сметка на фирми и граждани в размер на 2 700 000 лв.
  2. Включена е сумата на одобрените поръчки за участие в аукционите на ДЦК за сметка на непървични дилъри в размер на 4 000 000 лв.
  3. Обемът на репо сделките включва обратните репо сделки и репо сделките, сключени през текущия ден.
  4. Приватизационни сделки са сделките за прехвърляне на ДЦК по сметка на МФ във връзка с използването им като платежно средство в приватизацията.
  5. Сделките с ДЦК, деноминирани във валута, са в левова равностойност по определения от БНБ обменен курс на съответната валута в деня на сделката.
  6. Информацията за обема на сделките на БФБ и извънборсовия пазар е по пазарна стойност и е предоставена от управление „Банково“.