



# Пазар на държавни ценни книжа

www.bnb.bg/fiscal services

Юли 2003 г.

## Първичен пазар на ДЦК

### ЕМИСИИ ПРЕЗ АВГУСТ

Дата на аукциона	04.08.2003	25.08.2003
Видове ДЦК	Съкровищни облигации в лева	Съкровищни бонове в лева
Дата на плащане	5-годишни 06.08.2003	3-месечни 27.08.2003

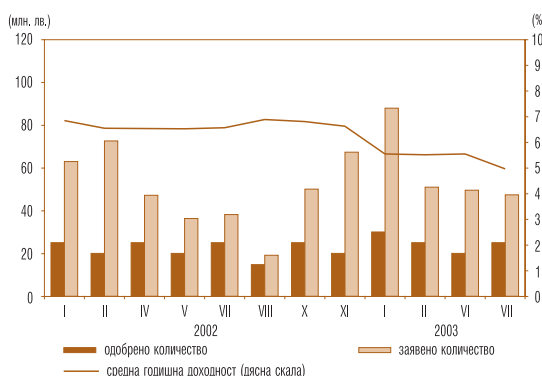
### АУКЦИОНИ ПРЕЗ ЮЛИ – СЪКРОВИЩНИ БОНОВЕ В ЛЕВОВЕ

	3-месечни
Дата на емисия (плащане)	30.07.2003
Падеж	30.10.2003
<b>Дата на аукциона</b>	<b>28.07.2003</b>
Одобрено количество (хил. лв.)	12 000.00
Минимална цена на 100 лв. номинал	99.32
Средна цена на 100 лв. номинал	99.36
Средна годишна доходност (%)	2.52

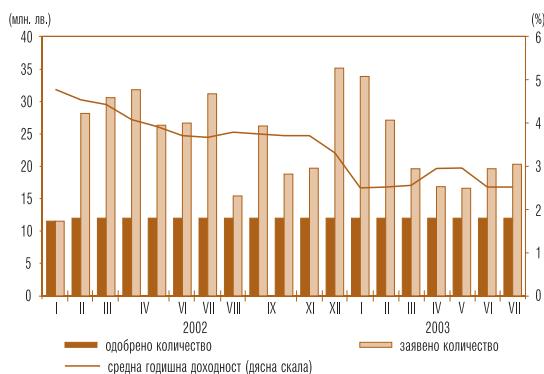
### АУКЦИОНИ ПРЕЗ ЮЛИ - СЪКРОВИЩНИ ОБЛИГАЦИИ В ЛЕВА

	5-годишни	7-годишни
Лихвен купон (%)	4.750	5.875
Дата на емисия	09.07.2003	05.02.2003
Падеж	09.07.2008	05.02.2010
<b>Дата на аукциона</b>	<b>07.07.2003</b>	<b>21.07.2003</b>
Дата на плащане	09.07.2003	23.07.2003
Заявено количество за аукциона (хил. лв.)	47 300.00	46 260.00
Одобрено количество (хил. лв.)	25 000.00	15 000.00
Минимална цена на 100 лв. номинал	98.62	101.59
Средна цена на 100 лв. номинал	99.12	101.92
Средна годишна доходност (%)	4.95	5.54

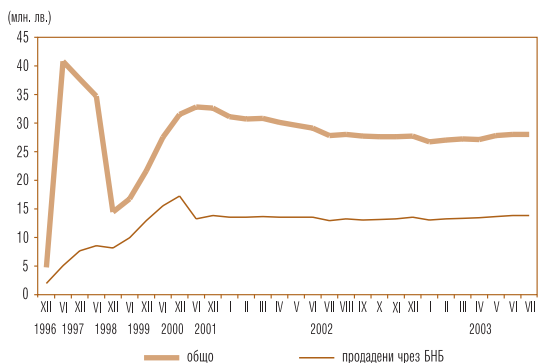
### Проведени аукциони за продажба на петгодишни съкровищни облигации



### Проведени аукциони за продажба на тримесечни съкровищни бонове



### Инвестиции в целеви емисии ДЦК, предназначени за продажба на физически лица



### Дълг по държавни ценни книжа, емитирани от правителството на вътрешния пазар

(номинална стойност в хил. лв.)

Структура на дълга	Дълг по ДЦК, емитирани за финансиране на бюджетния дефицит		Дълг по ДЦК, емитирани за структурната реформа	Размер на дълга
	общо	в т. ч. облигации с целево предназначение за физически лица		
1997	850 198	86 632	1 971 829	2 822 027
1998	784 959	15 338	1 512 287	2 297 246
1999	881 799	21 546	1 191 928	2 073 727
2000	961 132	31 411	811 162	1 772 294
2001	1 084 703	32 513	776 601	1 861 304
2002	1 476 501	27 641	647 601	2 124 102
Юли 2003	1 651 706	27 879	577 731	2 229 437

**Забележка:** Левовата равностойност на ДЦК, деноминирани във валута, е изчислена по определения от БНБ обменен курс, валиден за последния работен ден на съответния период.

# Вторичен пазар на ДЦК

## Търгуеми държавни ценни книжа, емитирани от правителството на вътрешния пазар, в обращение към 31 юли 2003 г.

Номер на емисията	Вид на валутата	Падеж на емисията	Общ обем на емисията (номинална стойност)	Лихвен процент	Предстоящо лихвено плащане	ДЦК, притежавани от чуждестранни инвеститори
BG 30 106 03002	BGN	28.08.2003	12 000 000.00	-	-	-
BG 30 111 02004	BGN	25.09.2003	20 000 000.00	-	-	-
BG 30 107 03000	BGN	25.09.2003	12 000 000.00	-	-	-
BG 20 306 01111	BGN	10.10.2003	50 000 000.00	6.00	10.10.2003	-
BG 20 310 00115	BGN	15.10.2003	30 000 000.00	7.50	15.10.2003	-
BG 30 108 03008	BGN	30.10.2003	12 000 000.00	-	-	-
BG 30 115 02005	BGN	18.12.2003	20 000 000.00	-	-	-
BG 30 100 03005	BGN	16.01.2004	20 000 000.00	-	-	-
BG 20 306 99115	BGN	24.03.2004	2 000 000.00	9.00	24.09.2003	-
BG 30 104 03007	BGN	09.04.2004	20 000 000.00	-	-	-
BG 20 309 99119	BGN	22.04.2004	1 190 000.00	9.00	23.10.2003	-
BG 20 443 97227	BGN	09.08.2004	8 451 939.00	ОЛП	11.08.2003	-
BG 20 473 97224	BGN	13.10.2004	932 209.00	ОЛП	15.10.2003	-
BG 20 475 97229	BGN	13.10.2004	3 037 248.00	ОЛП	15.10.2003	-
BG 20 476 97227	BGN	27.10.2004	4 139 911.00	ОЛП	29.10.2003	-
BG 20 301 02110	BGN	13.03.2005	50 000 000.00	6.50	13.09.2003	-
BG 20 303 02116	BGN	31.07.2005	75 000 000.00	5.75	31.01.2004	-
BG 20 304 02114	BGN	11.09.2005	50 000 000.00	6.00	11.09.2003	-
BG 20 300 00117	BGN	05.10.2005	28 275 890.00	9.00	08.10.2003	-
BG 20 301 03118	BGN	22.01.2006	50 000 000.00	5.50	22.01.2004	-
BG 20 301 01112	BGN	24.01.2006	28 325 903.00	9.00	24.01.2004	-
BG 20 303 01118	BGN	25.04.2006	43 003 003.00	8.00	25.10.2003	-
BG 20 305 01113	BGN	25.07.2006	60 000 000.00	7.00	25.01.2004	-
BG 20 307 01119	BGN	24.10.2006	60 000 000.00	7.00	24.10.2003	-
BG 20 300 02112	BGN	09.01.2007	90 000 000.00	7.00	09.01.2004	-
BG 20 302 02118	BGN	10.07.2007	84 750 000.00	6.50	10.01.2004	-
BG 20 300 03110	BGN	15.01.2008	75 000 000.00	5.625	15.01.2004	-
BG 20 302 03116 <sup>1</sup>	BGN	09.07.2008	25 000 000.00	4.75	09.01.2004	2 540 522.00
BG 20 400 01211	BGN	31.10.2008	30 000 000.00	7.50	31.10.2003	-
BG 20 400 02219	BGN	16.01.2009	80 000 000.00	7.50	16.01.2004	-
BG 20 401 02217	BGN	20.05.2009	90 000 000.00	7.00	20.11.2003	-
BG 20 403 02213	BGN	17.07.2009	70 000 000.00	7.00	17.01.2004	-
BG 20 401 03215 <sup>1</sup>	BGN	05.02.2010	75 000 000.00	5.875	05.08.2003	-
BG 20 402 03213 <sup>1</sup>	EUR	24.05.2010	105 000 000.00	5.75	24.05.2004	-
левава равностойност <sup>2</sup>			205 362 150.00			-
BG 20 001 92224	BGN	01.01.2011	2 201 386.68	ОЛП+1	01.01.2004	-
BG 20 402 02215	BGN	17.04.2012	84 920 000.00	7.50	17.10.2003	-
BG 20 400 03217	BGN	08.01.2013	50 000 000.00	7.50	08.07.2003	-
BG 20 403 03211 <sup>1</sup>	BGN	02.07.2013	20 000 000.00	5.75	02.01.2004	-
BG 20 099 93226	BGN	01.07.2017	1 780 565.77	ОЛП	01.01.2004	-
BG 20 098 93228	BGN	01.10.2018	6 890 014.77	ОЛП	01.10.2003	-
BG 20 096 93222	BGN	01.12.2018	739 270.64	ОЛП	01.12.2003	-
BG 20 097 94228	USD	01.01.2019	178 529 571.81	LIBOR	01.01.2004	2 813 385.83
левава равностойност <sup>2</sup>			308 511 597.16			4 861 727.65
BG 20 400 99223	EUR	01.01.2019	123 245 205.23	EURIBOR	01.01.2004	30 777 946.35
левава равностойност <sup>2</sup>			241 046 669.74			60 196 430.81
<b>общо в левове:</b>			<b>2 201 557 757.76</b>			<b>67 598 680.46</b>

<sup>1</sup> Емисия от отворен тип, чийто общ обем не е реализиран изцяло.

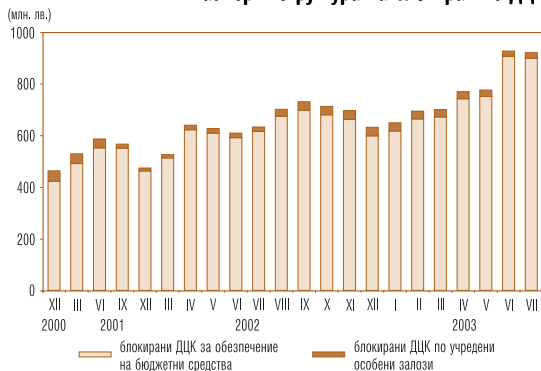
<sup>2</sup> Левовата равностойност на ДЦК, деноминирани във валута, е изчислена по определения от БНБ обменен курс, валиден за 31 юли 2003 г.

## ДЦК, емитирани от правителството на външните пазари към 31 юли 2003 г.

Ценни книжа	Лихвен процент	Дата на падежа	Следващо лихвено плащане	Брой лихвени плащания в годината	Номинална стойност на дълта равностойност в		
					млн. евро	млн. лв.	млн. щ. д.
№ на емисията XS0138976385 еврооблигации (250 млн. евро)	7.25	01.03.2007	01.03.2004	1	250.0	489.0	283.0
№ на емисията XS0145624432 глобални облигации в евро (835.5 млн. евро)	7.50	15.01.2013	15.01.2004	1	835.5	1 634.0	945.6
№ на емисията XS0145623624 глобални облигации в щатски долари (1270.6 млн. щ. д.)	8.25	15.01.2015	15.01.2004	2	1 122.6	2 195.6	1 270.6
<b>ОБЩ РАЗМЕР</b>					<b>2 208.1</b>	<b>4 318.6</b>	<b>2 499.2</b>

**Забележка:** Равностойността в щатски долари и в левове е изчислена по определения от БНБ обменен курс, валиден за 31 юли 2003 г.

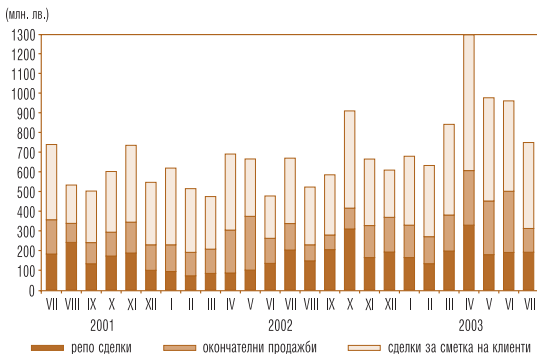
## Размер и структура на блокираните ДЦК



**Забележка:** Левовата равностойност на ДЦК, деноминирани във валута, е изчислена по определения от БНБ обменен курс, валиден за последния работен ден на съответния период.

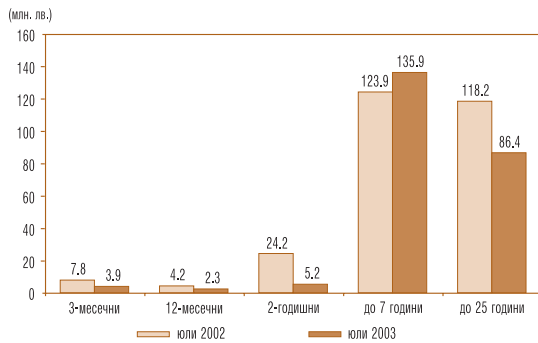
# Вторичен пазар на ДЦК

## Обем на видовете сделки с търгуеми ДЦК



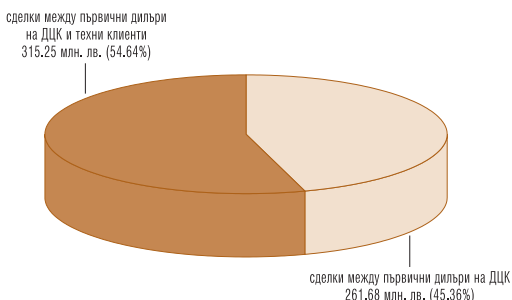
- Забележки:**
1. Включена е сумата на одобрените поръчки за участие в аукционите на ДЦК за сметка на нетърговични дилъри и на фирми и граждани.
  2. Обемът на репо сделките включва обратните репо сделки и тези, сключени през текущия ден.
  3. Сделки с ДЦК, деноминирани във валута, са в левова равностойност по определения от БНБ обменен курс на съответната валута в деня на сделката.

## Структура по срочност на сделките на междубанковия пазар на ДЦК



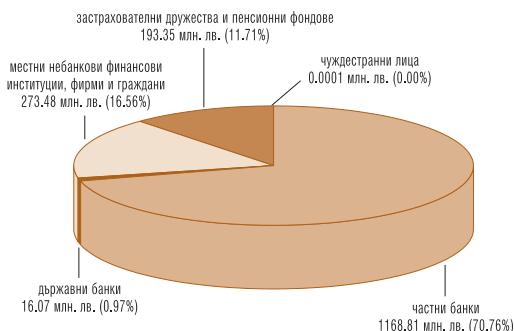
- Забележка:** Сделки с ДЦК, деноминирани във валута, са в левова равностойност по определения от БНБ обменен курс, валиден за последния работен ден на съответния период.

## Обем на видовете сделки с ДЦК, емитирани за финансиране на бюджетния дефицит, сключени през юли 2003 г.



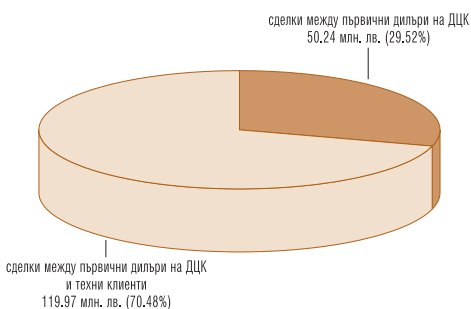
- Забележка:** Левовата равностойност на ДЦК, деноминирани във валута, е изчислена по определения от БНБ обменен курс на съответната валута в деня на сделката.

## Държатели на ДЦК, емитирани за финансиране на бюджетния дефицит към 31 юли 2003 г.



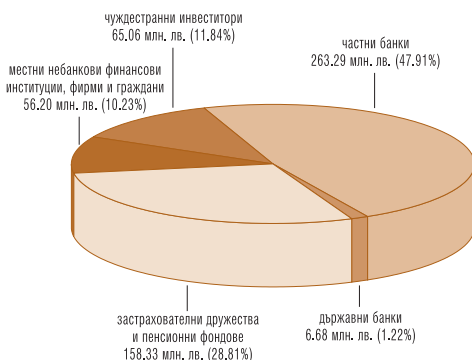
- Забележки:**
1. Включени са блокираните от държателите ДЦК.
  2. Включени са целеви емисии, предназначени за граждани.
  3. Данните са предварителни.
  4. Левовата равностойност на ДЦК, деноминирани във валута, е изчислена по определения от БНБ обменен курс на съответната валута, валиден към 31 юли 2003 г.

## Обем на видовете сделки с деноминирани в чуждестранна валута ДЦК, емитирани за структурната реформа, сключени през юли 2003 г.



- Забележка:** Сделки с ДЦК, деноминирани във валута, са в левова равностойност по определения от БНБ обменен курс на съответната валута в деня на сделката.

## Държатели на ДЦК, деноминирани в чуждестранна валута, емитирани за структурната реформа към 31 юли 2003 г.



- Забележки:**
1. Включени са блокираните от държателите ДЦК.
  2. Левовата равностойност е изчислена по определения от БНБ обменен курс, валиден за 31 юли 2003 г.
  3. Данните са предварителни.

# Вторичен пазар на ДЦК

## Обем и доходност на депозитите на междубанковия пазар и репо сделките с ДЦК

(хил. лв.)

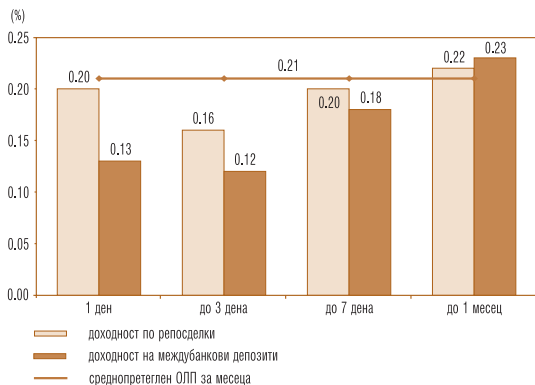
		1 ден		от 2 до 3 дена		от 4 до 7 дена		от 8 до 30 дена		над 30 дена		Общо
		обем	доход	обем	доход	обем	доход	обем	доход	обем	доход	обем
01.07.2003	Депозити	46 200	1.00			500	2.40					47 700
	Репо сделки	2 000	1.52			250	2.53	300	2.53	1 000	3.60	2 550
02.07.2003	Депозити	42 300	0.63	328	1.50	5 000	1.04	2 760	2.53	1 000	3.40	51 388
	Репо сделки					5 868	1.06	1 850	2.03			7 718
03.07.2003	Депозити	21 750	0.56			5 300	1.27	496	2.50			27 546
	Репо сделки					1 260	2.53	600	2.53			1 860
04.07.2003	Депозити			64 150	0.56	328	2.00	3 162	2.64			67 640
	Репо сделки					4 110	2.24	470	2.53			4 580
07.07.2003	Депозити	74 150	0.55					2 000	1.25			76 150
	Репо сделки			4 400	1.10	1 087	2.30					5 487
08.07.2003	Депозити	90 300	0.68	200	1.50	4 200	1.70	4 000	2.55	7 000	3.71	105 700
	Репо сделки					760	2.23	250	2.53			1 010
09.07.2003	Депозити	71 800	0.80							3 700	2.50	75 500
	Репо сделки			210	1.62	1 215	3.24	1 024	2.53			2 449
10.07.2003	Депозити	79 400	1.00					825	3.75	1 000	3.00	81 225
	Репо сделки					230	2.53					230
11.07.2003	Депозити			51 850	1.64	2 000	3.00					53 850
	Репо сделки			4 000	1.83	1 771	2.72					5 771
14.07.2003	Депозити	37 650	2.20			496	4.00			1 000	3.50	39 146
	Репо сделки					490	3.24					490
15.07.2003	Депозити	43 420	2.89			2 000	4.00					45 420
	Репо сделки	2 680	2.74			1 060	3.69					3 740
16.07.2003	Депозити	49 050	2.60			1 000	3.50					50 050
	Репо сделки					1 215	3.71					1 215
17.07.2003	Депозити	50 800	1.85			662	3.00					51 462
	Репо сделки	2 000	2.23			3 265	2.41					5 265
18.07.2003	Депозити			43 650	1.71	845	2.50			4 000	3.31	48 495
	Репо сделки					3 602	2.31	364	3.14			3 966
21.07.2003	Депозити	61 001	1.67									61 001
	Репо сделки	2 000	1.93									2 000
22.07.2003	Депозити	69 871	1.76			2 000	2.30					71 871
	Репо сделки					2 000	2.43	600	2.48			2 600
23.07.2003	Депозити	66 070	1.93	1 000	2.20							67 070
	Репо сделки					2 000	2.53	2 000	2.53			4 000
24.07.2003	Депозити	78 880	2.07			745	3.00	6 000	2.45			85 625
	Репо сделки	2 000	2.03									2 000
25.07.2003	Депозити			67 470	2.10	1 660	2.25					69 130
	Репо сделки			6 600	2.35	3 252	2.42			1 000	3.04	10 852
28.07.2003	Депозити	64 950	1.92			662	3.50					65 612
	Репо сделки	2 600	2.23	5 000	2.33	2 435	2.53	2 964	3.13			12 999
29.07.2003	Депозити	53 801	1.99			650	3.50	9 595	3.33			64 046
	Репо сделки					2 000	2.84	936	2.53			2 936
30.07.2003	Депозити	82 501	2.13									82 501
	Репо сделки	2 000	2.43			1 000	1.62					3 000
31.07.2003	Депозити	81 771	2.52			4 000	2.80					81 771
	Репо сделки	9 000	2.62									13 000
Общо за месеца	Депозити	1 165 665		228 648		28 048		28 838		18 700		1 469 899
	Репо сделки	24 280		20 210		42 870		11 358		1 000		99 718

**Забележки:** 1. Обемът на репо сделките не включва обратните репо сделки.

2. Доходността е изчислена на годишна база.

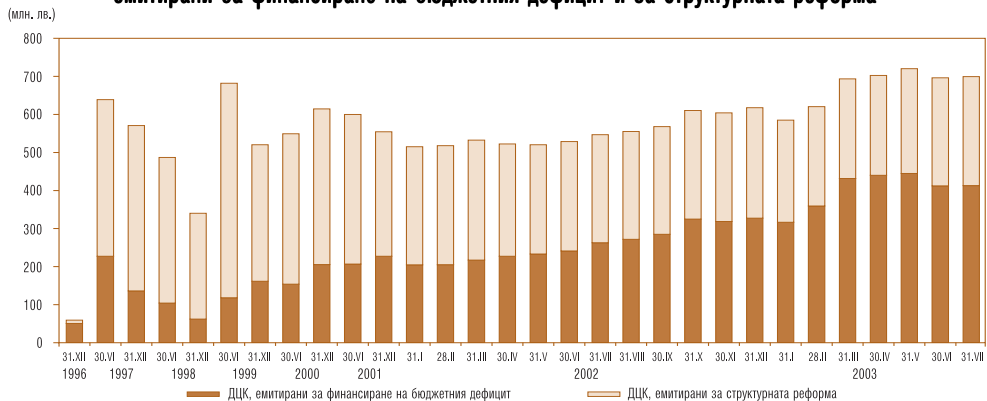
3. Сделките с ДЦК, деноминирани във валута, са в левова равностойност по определения от БНБ обменен курс на съответната валута в деня на сделката.

## Доходност по репо сделки с ДЦК и лихвен процент по междубанковите депозити на месечна база (юли)



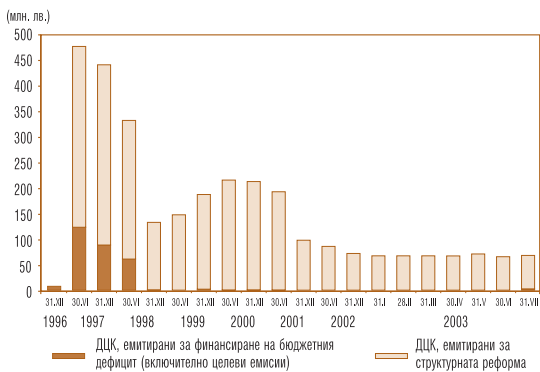
# Вторичен пазар на ДЦК

## Инвестиции на небанкови финансови институции, фирми и граждани в ДЦК, емитирани за финансиране на бюджетния дефицит и за структурната реформа



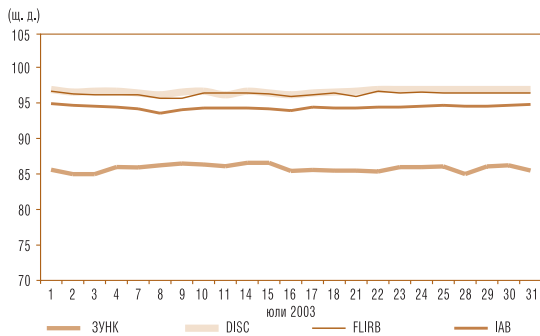
**Забележка:** Лявата равностойност на ДЦК, деноминирани във валута, е изчислена по определения от БНБ обменен курс, валиден за последния работен ден на съответния период.

## ДЦК в портфейла на чуждестранни инвеститори



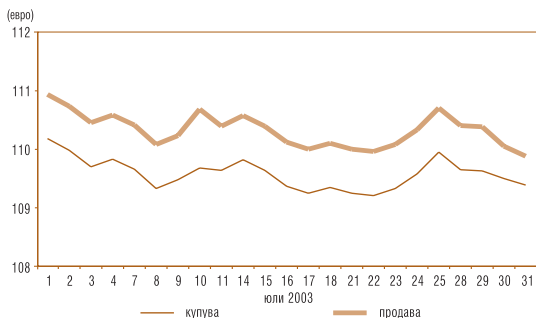
**Забележка:** Лявата равностойност на ДЦК, деноминирани във валута, е изчислена по определения от БНБ обменен курс, валиден за последния работен ден на съответния период.

## Котировки „купува“ на българските брейдиоблигации и на деноминирани в щатски долари ДЦК, емитирани по ЗУНК



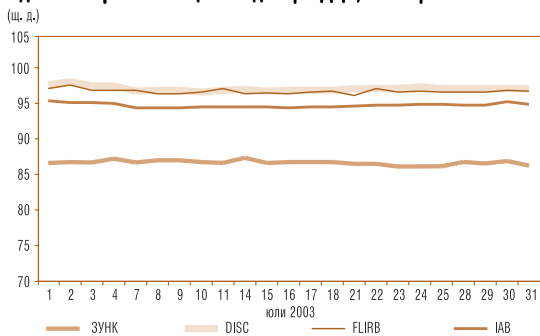
**Източник:** Reuters.

## Котировки „купува“ и „продава“ на българските 5-годишни еврооблигации



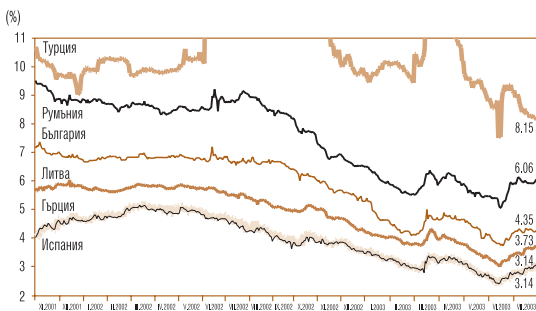
**Източник:** Reuters.

## Котировки „продава“ на българските брейдиоблигации и на деноминирани в щатски долари ДЦК, емитирани по ЗУНК



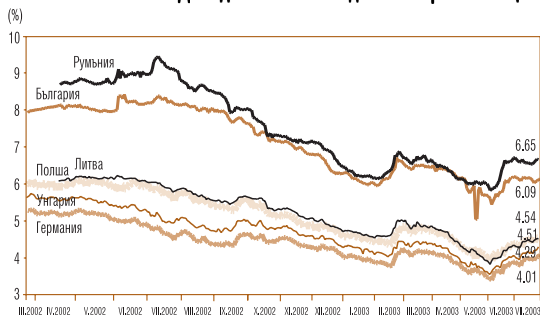
**Източник:** Reuters.

## Доходност по 5-годишни еврооблигации



**Източник:** Reuters.

## Доходност по 10-годишни еврооблигации



**Източник:** Reuters.

# Първични дилъри на ДЦК

## СПИСЪК

на финансовите институции, утвърдени от министъра на финансите и управителя на БНБ  
за първични дилъри на ДЦК за периода 1 юли – 31 декември 2003 г.

Финансова институция	Страница на Reuters за котировки на ДЦК	Интернет страница
1. БАНКА ДСК АД	SSBG 01-03	<a href="http://www.dskbank.bg">www.dskbank.bg</a>
2. БАНКА ХЕБРОС АД – ПЛОВДИВ	AGBG 01-03	<a href="http://www.hebros.bg">www.hebros.bg</a>
3. БНП ПАРИБА (БЪЛГАРИЯ) АД	BSBD 01-03	<a href="http://www.iccs.bas.bg/instfr/bnp/bnp.html">www.iccs.bas.bg/instfr/bnp/bnp.html</a>
4. БУЛБАНК АД	BGTB 01-03	<a href="http://www.bulbank.bg">www.bulbank.bg</a>
5. БЪЛГАРСКА ПОЩЕНСКА БАНКА АД	BPBB 01-03	<a href="http://www.postbank.bg">www.postbank.bg</a>
6. ДЕМИРБАНК (БЪЛГАРИЯ) АД	DBBG 01-03	<a href="http://www.demirbank.bg">www.demirbank.bg</a>
7. ЕВРОБАНК АД	EBSF 01-03	<a href="http://www.eurobank.bg">www.eurobank.bg</a>
8. ИНВЕСТБАНК АД	OBGG 01-03	<a href="http://www.nib.bg">www.nib.bg</a>
9. ИНГБАНК Н. В. – КЛОН СОФИЯ	INBS 01-03	<a href="http://www.ing.bg">www.ing.bg</a>
10. КОРПОРАТИВНА ТЪРГОВСКА БАНКА АД	BGIB 01-03	<a href="http://www.corpbank.bg">www.corpbank.bg</a>
11. ОБЕДИНЕНА БЪЛГАРСКА БАНКА	UBBB 01-03	<a href="http://www.ubb.bg">www.ubb.bg</a>
12. ОБЩИНСКА БАНКА АД	SMBK 01-03	<a href="http://www.municipalbank.bg">www.municipalbank.bg</a>
13. ПЪРВА ИЗТОЧНА МЕЖДУНАРОДНА БАНКА АД	EIBG 01-03	<a href="http://www.feibbank.com">www.feibbank.com</a>
14. ПЪРВА ИНВЕСТИЦИОННА БАНКА АД	BFIB 01-03	<a href="http://www.fibank.bg">www.fibank.bg</a>
15. РАЙФАЙЗЕНБАНК (БЪЛГАРИЯ) АД	RBBS 01-03	<a href="http://www.raiffeisen.bg">www.raiffeisen.bg</a>
16. РОСЕКСИМБАНК АД	REBS 01-03	<a href="http://www.roseximbank.bg">www.roseximbank.bg</a>
17. СЖ ЕКСПРЕСБАНК АД – ВАРНА	EBVB 01-03	<a href="http://www.sgexpressbank.bg">www.sgexpressbank.bg</a>
18. СИТИБАНК Н. А. – КЛОН СОФИЯ	CSOF 01-03	<a href="http://www.citibank.com/bulgaria/">www.citibank.com/bulgaria/</a>
19. СТОПАНСКА И ИНВЕСТИЦИОННА БАНКА АД	RIBB 01-03	<a href="http://www.eibank.bg">www.eibank.bg</a>
20. ТБ БИОХИМ АД	CBBB 01-03	<a href="http://www.biochim.com">www.biochim.com</a>
21. ТБ БЪЛГАРИЯ ИНВЕСТ АД	BGIN 01-03	<a href="http://www.allianz.bg">www.allianz.bg</a>
22. ЦЕНТРАЛНА КООПЕРАТИВНА БАНКА АД	SCCB 01-03	<a href="http://www.ccbank.bg">www.ccbank.bg</a>
23. ЮНИОНБАНК АД	UNBS 01-03	<a href="http://www.unionbank.bg">www.unionbank.bg</a>
24. БУЛБРОКЪРС АД	BULB 01-03	<a href="http://www.bulbrokers.com">www.bulbrokers.com</a>
25. ЕВРОФИНАНС АД	EUFI 01-03	<a href="http://www.euro-fin.com">www.euro-fin.com</a>
26. ЕЛАНА АД	ELAN 01-03	<a href="http://www.elana.net">www.elana.net</a>

## Непървични дилъри на ДЦК, на които БНБ води регистри по реда на чл. 2, ал. 8 от Наредба № 5 на МФ и БНБ

НАСЪРЧИТЕЛНА БАНКА  
ЧПБ „ТЕКСИМ“ АД

[www.nasbank.bg](http://www.nasbank.bg)  
[www.teximbank.bg](http://www.teximbank.bg)

ОБОБЩЕНИ СТРАНИЦИ ЗА КОТИРОВКИ

BGTSY=  
BGZYNK=  
BGTSYM=

© Българска народна банка, 2003. Управление „Фискални услуги“

1000 София, пл. „Княз. Ал. Батенберг“ № 1  
Телефон: 9145-1301. Факс: 980 2425, 980 6493  
Предпечатна подготовка: „Печатни издания на БНБ“  
Печат и книговезко изпълнение: Полиграфична база на БНБ

Материалите са получени за  
редакционна обработка на 8 август 2003 г.  
Информацията от бюлетина може да се ползва  
единствено с изричното позоваване на източника.

# Първичен пазар на ДЦК

## ДЪРЖАВНИ ЦЕННИ КНИЖА, РЕАЛИЗИРАНИ ЧРЕЗ АУКЦИОНИ, В ОБРАЩЕНИЕ КЪМ 31 ЮЛИ 2003 Г.

### СЪКРОВИЩНИ БОНОВЕ, ЕМИТИРАНИ В ЛЕВОВЕ

Номер на емсията	Дата на емсията (платане)	Падещ на емсията	Брой дни	Номинална стойност (лв.)		Фактически преведена сума (лв.)	Отстъпка от номинала (лв.)	Цена на 100 лв. номинал (лв.)		Средна доходност до падежа (%)		Средна доходност до участие в аукциона поръчки		Средна гормина доходност (%)		Средна ефективна годишна доходност (%)		ОПГ към датата на емсията (платане) (%)
				на предложено от МО количество	на допускателно до участие в аукциона поръчки			на одобрените поръчки	на допускателно до участие в аукциона поръчки	на одобрените поръчки	на допускателно до участие в аукциона поръчки	на одобрените поръчки	на допускателно до участие в аукциона поръчки	на одобрените поръчки	на допускателно до участие в аукциона поръчки	на одобрените поръчки	на допускателно до участие в аукциона поръчки	
86 30 106 03002	28.05.2003	28.08.2003	92	12 000 000.00	16 820 000.00	11 909 868.00	90 132.00	99.18	99.12	99.32	0.83	0.76	3.24	2.96	3.27	2.99	2.96	2.96
86 30 107 03000	25.06.2003	25.09.2003	92	12 000 000.00	19 630 000.00	11 923 699.00	76 301.00	99.28	99.29	99.46	0.73	0.64	2.84	2.52	2.87	2.54	2.52	2.52
86 30 108 03008	30.07.2003	30.10.2003	92	12 000 000.00	20 320 000.00	11 923 008.00	76 992.00	99.31	99.32	99.41	0.69	0.64	2.72	2.52	2.75	2.54	2.52	2.52
<b>Общо тримесечни емисии</b>				<b>36 000 000.00</b>	<b>56 570 000.00</b>	<b>35 756 575.00</b>	<b>243 425.00</b>											
86 30 111 02004	25.09.2002	25.09.2003	365	20 000 000.00	40 901 050.00	18 969 052.54	1 030 947.46	94.66	94.72	96.01	5.64	5.43	5.56	5.36	5.56	5.35	5.35	3.75
86 30 115 02005	18.12.2002	18.12.2003	365	20 000 000.00	52 800 000.00	19 064 305.00	935 695.00	95.17	95.27	95.63	5.08	4.91	5.01	4.84	5.00	4.84	4.84	3.31
86 30 100 03005	16.01.2003	16.01.2004	365	20 000 000.00	77 550 000.00	19 170 840.01	829 159.99	95.61	95.75	96.10	4.59	4.33	4.53	4.27	4.53	4.27	4.27	3.31
86 30 104 03007	09.04.2003	09.04.2004	366	20 000 000.00	51 600 000.00	19 152 355.01	847 644.99	95.59	95.68	95.85	4.61	4.43	4.54	4.36	4.54	4.35	4.35	2.56
<b>Общо едногодишни емисии</b>				<b>80 000 000.00</b>	<b>222 851 050.00</b>	<b>76 356 552.56</b>	<b>3 643 447.44</b>											
<b>Общо краткосрочни ДЦК</b>				<b>116 000 000.00</b>	<b>279 421 050.00</b>	<b>112 113 127.56</b>	<b>3 886 872.44</b>											

**Забележка:** Доходността по ДЦК се изчислява съгласно прилаганата от МО методика и възприетите от 11.2001 г. ливевани конвенции: АСТ/360 – за съкруповищните бонове, и АСТ/АСТ – за съкруповищните облигации. (продължава)

# Първичен пазар на ДЦК

## СЪКРОВИЩНИ ОБЛИГАЦИИ, ЕМИТИРАНИ В ЛЕВОВЕ

Номер на емисията/дата на емисията	Дата на плащането	Падж на емисията	Брой дни	Номинална стойност (лв.)		Фактически преведена сума (лв.)	Отстъпка от номинала (лв.)	Надбавка над номинала (лв.)	Цена на 100 лв. номинал (лв.)			Гордишна лихва (%)	Средна годишна доходност (%)		ОПЛ към датата на емисията на плащане (%)
				на предложеното от МФ количество	на допуснатите до участие в аукциона поръчки				на одобрените поръчки	Средна цена на допуснатите до участие в аукциона поръчки	Минимална цена на одобрените поръчки		Максимална цена на одобрените поръчки	на допуснатите до участие в аукциона поръчки	
*BG 20 306 0111/10.10.2001		10.10.2003	730	50 000 000.00	77 900 000.00	50 000 000.00						6.00%			
I отваряне	10.10.2001	10.10.2003		25 000 000.00	38 600 000.00	25 000 000.00	0.00	153 880.00	100.51	100.47	100.85	6.00%	5.73%	5.67%	4.63
II отваряне	12.12.2001	10.10.2003		25 000 000.00	39 300 000.00	25 000 000.00	0.00	173 880.00	100.47	100.42	101.09	6.00%	5.75%	5.63%	4.65
<b>общо 2-годишни</b>				<b>50 000 000.00</b>	<b>77 900 000.00</b>	<b>50 000 000.00</b>	<b>0.00</b>	<b>327 560.00</b>							
*BG 20 310 00115/18.10.2000		15.10.2003	1 092	30 000 000.00	110 383 000.00	30 000 000.00						7.50%			
I отваряне	18.10.2000	15.10.2003		10 000 000.00	42 068 000.00	10 000 000.00	0.00	144 390.51	100.71	101.20	101.92	7.50%	7.23%	6.96%	4.13
II отваряне	15.11.2000	15.10.2003		10 000 000.00	35 393 000.00	10 000 000.00	0.00	143 631.40	100.81	101.22	101.94	7.50%	7.19%	6.96%	4.50
III отваряне	20.12.2000	15.10.2003		10 000 000.00	32 922 000.00	10 000 000.00	0.00	169 642.49	101.23	101.53	101.84	7.50%	7.04%	6.86%	4.54
*BG 20 301 02110/13.03.2002		13.03.2005	1 096	50 000 000.00	116 901 000.00	50 000 000.00						6.50%			
I отваряне	13.03.2002	13.03.2005		25 000 000.00	72 750 000.00	25 000 000.00	0.00	404 060.00	101.07	101.27	102.45	6.50%	6.10%	5.90%	4.43
II отваряне	12.06.2002	13.03.2005		25 000 000.00	44 151 000.00	25 000 000.00	0.00	418 850.01	101.35	101.30	102.57	6.50%	6.00%	5.88%	3.71
*BG 20 303 02116/31.07.2002		31.07.2005	1 096	83 100 000.00	160 615 700.00	75 000 000.00						5.75%			
I отваряне	31.07.2002	31.07.2005		25 000 000.00	24 200 000.00	16 900 000.00	204 595.00	7 400.00	98.42	98.25	101.35	5.75%	6.34%	6.18%	3.67
II отваряне	30.10.2002	31.07.2005		25 000 000.00	44 150 000.00	25 000 000.00	333 036.00	0.00	98.40	98.47	99.20	5.75%	6.34%	6.24%	3.71
III отваряне	27.11.2002	31.07.2005		33 100 000.00	92 265 700.00	33 100 000.00	142 185.51	0.00	99.26	99.38	100.11	5.75%	6.02%	5.91%	3.71
*BG 20 304 02114/11.09.2002		11.09.2005	1 096	50 000 000.00	100 400 000.00	50 000 000.00						6.00%			
I отваряне	11.09.2002	11.09.2005		25 000 000.00	33 700 000.00	25 000 000.00	216 705.00	0.00	98.86	98.75	99.78	6.00%	6.42%	6.32%	3.75
II отваряне	11.12.2002	11.09.2005		25 000 000.00	66 700 000.00	25 000 000.00	0.00	198 880.00	100.34	100.60	101.89	6.00%	5.87%	5.71%	3.31
*BG 20 301 03118/22.01.2003		22.01.2006	1 096	65 000 000.00	105 500 000.00	50 000 000.00						5.50%			
I отваряне	22.01.2003	22.01.2006		25 000 000.00	62 650 000.00	25 000 000.00	0.00	392 735.01	101.11	101.24	103.53	5.50%	5.10%	4.93%	3.31
II отваряне	23.04.2003	22.01.2006		40 000 000.00	42 850 000.00	25 000 000.00	0.00	252 065.00	100.53	100.44	101.39	5.50%	5.31%	5.13%	2.56
<b>общо 3-годишни</b>				<b>278 100 000.00</b>	<b>593 799 700.00</b>	<b>255 000 000.00</b>	<b>896 521.51</b>	<b>2 131 624.42</b>							

\* Емисия от отворен тип.

**Забележка:** Доходността по ДЦК се изчислява съгласно прилаганата от МФ методика и възприетите от 1.1.2001 г. ликовни конвенции: АСТ/360 – за скриващите облигации.



# Първичен пазар на ДЦК

## СЪКРОВИЩНИ ОБЛИГАЦИИ, ЕМИТИРАНИ В ЛЕВОВЕ

Номер на емисията/дата на емисията	Дата на плагщането	Падж на емисията	Брой дни	Номинална стойност (лв.)		Фактически преседана сума (лв.)	Отстъпка от номинала (лв.)	Набавка над номинала (лв.)	Цена на 100 лв. номинал (лв.)			Гордишна лихва (%)	Средна годишна доходност (%)		ОПТ към датага на емисията на плащане (%)
				на предложено от МФ количество	на допуснатите до участие в аукциона поръчки				на одобрените поръчки	Средна цена на допуснатите до участие в аукциона поръчки	Максимална цена на одобрените поръчки		Средна цена на одобрените поръчки	на допуснатите до участие в аукциона поръчки	
BG 20 306 99115/31.03.1999	31.03.1999	24.03.2004	1 820	2 000 000.00	2 795 000.00	1 727 077.00	272 923.00	0.00	83.68	79.39	99.10	86.35	13.62	12.79	4.79
BG 20 309 99119/29.04.1999	29.04.1999	22.04.2004	1 820	3 000 000.00	1 190 000.00	932 640.00	257 360.00	0.00	78.37	69.00	89.00	78.37	15.37	15.37	4.63
*BG 20 309 00117/11.10.2001 <sup>1</sup>		05.10.2005	1 820	40 000 000.00	113 365 105.00										
I отваряне		11.10.2000		10 000 000.00	46 780 000.00	9 878 386.00	121 614.00	0.00	93.48	97.66	102.21	98.78	10.72	9.31	4.01
II отваряне		08.11.2000		15 000 000.00	35 511 105.00	15 047 502.52	56 169.18	171.70	98.88	99.25	101.97	99.63	9.28	9.09	4.46
III отваряне		13.12.2000		15 000 000.00	31 074 000.00	15 212 418.50	32 481.50	12 400.00	99.37	99.33	101.14	99.87	9.16	9.03	4.58
*BG 20 301 01112/24.01.2001 <sup>1</sup>		24.01.2006	1 826	60 000 000.00	253 630 140.00										
I отваряне		24.01.2001		20 000 000.00	95 924 140.00	20 330 160.01	0.00	330 160.01	100.78	101.24	103.23	101.65	8.80	8.59	4.29
II отваряне		28.02.2001		20 000 000.00	87 276 000.00	21 092 480.02	0.00	920 480.02	103.64	104.31	105.64	104.60	8.10	7.87	4.21
III отваряне		28.03.2001		20 000 000.00	70 430 000.00	21 589 900.01	0.00	1 279 900.01	105.26	105.73	108.07	106.40	7.71	7.44	4.15
*BG 20 303 01118/25.04.2001 <sup>1</sup>		25.04.2006	1 826	60 000 000.00	165 396 000.00										
I отваряне		25.04.2001		20 000 000.00	55 846 000.00	20 722 374.50	0.00	722 374.50	102.16	102.55	104.37	103.61	7.47	7.13	4.36
II отваряне		23.05.2001		20 000 000.00	60 050 000.00	21 018 209.99	0.00	896 209.99	103.93	104.22	105.30	104.48	7.05	6.92	4.47
III отваряне		27.06.2001		20 000 000.00	49 500 000.00	21 204 695.00	0.00	932 695.00	104.24	104.41	105.15	104.66	6.98	6.88	4.47
*BG 20 305 01113/25.07.2001 <sup>1</sup>		25.07.2006	1 826	60 000 000.00	140 070 000.00										
I отваряне		25.07.2001		20 000 000.00	51 650 000.00	20 158 465.00	0.00	158 465.00	100.24	100.38	102.20	100.79	6.94	6.81	4.55
II отваряне		22.08.2001		20 000 000.00	41 950 000.00	20 128 330.00	22 883.33	43 213.33	98.88	99.24	100.82	100.10	7.27	6.98	4.75
III отваряне		26.09.2001		20 000 000.00	46 470 000.00	20 321 980.00	370.00	80 350.00	99.77	99.97	101.62	100.40	7.06	6.90	4.76
*BG 20 307 01119/24.10.2001 <sup>1</sup>		24.10.2006	1 826	60 000 000.00	127 550 000.00										
I отваряне		24.10.2001		20 000 000.00	43 400 000.00	20 043 640.00	0.00	43 640.00	99.74	99.86	100.88	100.22	7.06	6.95	4.63
II отваряне		28.11.2001		20 000 000.00	55 400 000.00	20 206 230.00	340.00	72 570.00	99.52	99.91	100.90	100.56	7.12	6.91	4.79
III отваряне		27.12.2001		20 000 000.00	28 750 000.00	20 285 450.00	19 520.00	58 970.00	99.74	99.40	101.62	100.20	7.06	6.95	4.65

\* Емисия от отворен тип.

<sup>1</sup> Част от тази емисия е изжвурена обратно преди паджжа.

**Забелужка:** Доходността по ДЦК се изчислява съгласно прилаганата от МФ методика и възприетите от 1.1.2001 г. ликовни конвенции. АСТ/Б60 – за скриващите облигации.

# Първичен пазар на ДЦК

## СЪКРОВИЩНИ ОБЛИГАЦИИ, ЕМИТИРАНИ В ЛЕВОВЕ

Номер на емисията/дата на емисията	Дата на пашачето	Падж на емисията	Брой дни	Номинална стойност (лв.)		Фактически преседана сума (лв.)	Отстъпка от номинала (лв.)	Надбавка над номинала (лв.)	Цена на 100 лв. номинал (лв.)			Годишна лихва (%)	Средна годишна доходност (%)		ОПЛ към датата на емисията (пашачене) (%)
				на предложено от МФ количество	на участие в аукциона поръчки				на одобрение поръчки	Средна цена на допускателно участие в аукциона поръчки	Минимална цена на одобрение поръчки		Максимална цена на одобрение поръчки	на допускателно участие в аукциона поръчки	
*BG 20 300 02112/09.01.2002		09.01.2007	1 826	90 000 000.00	218 650 000.00	90 000 000.00						7.00			
I отваряне	09.01.2007	09.01.2007		25 000 000.00	62 850 000.00	25 000 000.00	0.00	176 905.01	100.13	100.40	101.89	100.71	6.97	6.83	4.78
II отваряне	13.02.2002	09.01.2007		20 000 000.00	72 470 000.00	20 000 000.00	0.00	396 665.00	101.37	101.65	102.48	101.98	6.67	6.53	4.54
III отваряне	10.04.2002	09.01.2007		25 000 000.00	47 080 000.00	25 000 000.00	0.00	501 720.01	101.60	101.72	102.62	102.01	6.62	6.52	4.08
IV отваряне	08.05.2002	09.01.2007		20 000 000.00	36 250 000.00	20 000 000.00	0.00	414 825.00	101.80	101.83	102.58	102.07	6.57	6.51	3.92
*BG 20 302 02118/10.07.2002		10.07.2007	1 826	90 000 000.00	174 314 700.00	84 750 000.00						6.50			
I отваряне	10.07.2002	10.07.2007		25 000 000.00	38 080 000.00	25 000 000.00	80 534.48	33 000.00	99.29	98.92	103.09	99.81	6.67	6.55	3.67
II отваряне	14.08.2002	10.07.2007		20 000 000.00	19 100 000.00	14 750 000.00	228 835.00	0.00	97.75	97.95	99.10	98.45	7.04	6.87	3.79
III отваряне	09.10.2002	10.07.2007		25 000 000.00	49 950 000.00	25 000 000.00	304 060.00	0.00	98.24	98.27	100.04	98.78	6.92	6.79	3.71
IV отваряне	13.11.2002	10.07.2007		20 000 000.00	67 184 700.00	20 000 000.00	102 382.58	7 227.58	99.03	99.30	101.44	99.52	6.73	6.61	3.71
*BG 20 300 03110/15.01.2003		15.01.2008	1 826	75 000 000.00	188 070 000.00	75 000 000.00						5.625			
I отваряне	15.01.2003	15.01.2008		30 000 000.00	87 720 000.00	30 000 000.00	0.00	126 898.99	99.53	99.97	102.07	100.42	5.73	5.53	3.31
II отваряне	12.02.2003	15.01.2008		25 000 000.00	50 900 000.00	25 000 000.00	0.00	136 847.00	100.07	100.17	101.39	100.55	5.61	5.50	2.50
III отваряне	04.06.2003	15.01.2008		20 000 000.00	49 450 000.00	20 000 000.00	0.00	80 345.00	100.01	100.21	101.02	100.40	5.62	5.53	2.96
**BG 20 302 03116/09.07.2003		09.07.2008	1 827	25 000 000.00	47 300 000.00	25 000 000.00						4.750			
I отваряне	09.07.2003	09.07.2008		25 000 000.00	47 300 000.00	25 000 000.00	219 595.00	0.00	98.58	98.62	100.22	99.12	5.08	4.95	2.52
<b>Общо 5-годишни</b>				<b>565 000 000.00</b>	<b>1 432 330 945.00</b>	<b>557 940 000.00</b>	<b>1 719 068.07</b>	<b>7 425 733.15</b>							
<b>Общо средносрочни ДЦК</b>				<b>893 100 000.00</b>	<b>2 104 030 645.00</b>	<b>862 940 000.00</b>	<b>2 615 568.56</b>	<b>9 804 917.57</b>							

\* Емисию от отворен тип.

\*\* Емисия от отворен тип, чиито общ обем не е реализиран изцяло.

Забележка: Доходността по ДЦК се изчислява съгласно прилаганата от МФ методика и възприетите от 1.12001 г. ликовни конвенции. АСТ/360 – за съкращените облигации.

(продължаване)

# Първичен пазар на ДЦК

## СЪКРОВИЩНИ ОБЛИГАЦИИ, ЕМИТИРАНИ В ЛЕВОВЕ

Номер на емисията/дата на емисията	Дата на плащането	Падех на емисията	Брой дни	Номинална стойност (лв.)		Фактически преведена сума (лв.)	Отстъпка от номинала (лв.)	Надбавка над номинала (лв.)	Цена на 100 лв. номинал (лв.)			Годишна лихва (%)	Средна годишна доходност (%)		ОПТ към датата на емисията (плащане) (%)
				на предложено от МО количество	на допуснатите до участие в аукциона поръчки				на одобрените поръчки	Средна цена на допускателно участие в аукциона поръчки	Минимална цена на одобрените поръчки		Максимална цена на одобрените поръчки	Средна цена на одобрените поръчки	
*BG 20 400 01211/31.10.2001		31.10.2008	2 557	41 070 000.00	108 287 000.00	30 000 000.00						7.50			
I отваряне	31.10.2001	31.10.2008		30 000 000.00	53 672 000.00	18 930 000.00	861 961.00	0.00	93.07	94.70	100.00	7.50	8.85	8.37	4.63
II отваряне	05.12.2001	31.10.2008		11 070 000.00	54 615 000.00	11 070 000.00	200 410.00	0.00	96.74	97.80	99.51	7.50	8.12	7.84	4.65
*BG 20 400 02219/16.01.2002		16.01.2009	2 557	60 000 000.00	205 626 000.00	80 000 000.00						7.50			
I отваряне	16.01.2002	16.01.2009		30 000 000.00	106 295 000.00	30 000 000.00	0.00	139 814.98	99.56	100.20	102.01	7.50	7.58	7.41	4.78
II отваряне	23.01.2002	16.01.2009		30 000 000.00	99 331 000.00	50 000 000.00	0.00	728 218.49	100.98	101.27	102.72	7.50	7.32	7.23	4.78
*BG 20 403 02213/17.07.2002		17.07.2009	2 557	70 000 000.00	189 946 800.00	70 000 000.00						7.00			
I отваряне	17.07.2002	17.07.2009		20 000 000.00	29 863 300.00	20 000 000.00	321 776.70	0.00	97.64	97.31	99.46	7.00	7.44	7.30	3.67
II отваряне	21.08.2002	17.07.2009		15 000 000.00	24 239 000.00	15 000 000.00	542 620.50	0.00	95.61	95.33	97.86	7.00	7.83	7.68	3.79
III отваряне	16.10.2002	17.07.2009		20 000 000.00	48 880 300.00	20 000 000.00	674 379.15	0.00	95.98	96.35	97.63	7.00	7.75	7.63	3.71
IV отваряне	20.11.2002	17.07.2009		15 000 000.00	86 964 000.00	15 000 000.00	138 779.38	1 994.37	98.29	98.94	101.00	7.00	7.32	7.17	3.71
**BG 20 401 03215/05.02.2003		05.02.2010	2 557	75 000 000.00	208 560 000.00	75 000 000.00						5.875			
I отваряне	05.02.2003	05.02.2010		20 000 000.00	77 850 000.00	20 000 000.00	0.00	84 010.00	99.51	100.07	103.91	5.875	5.96	5.80	2.50
II отваряне	16.04.2003	05.02.2010		20 000 000.00	49 650 000.00	20 000 000.00	220 875.00	0.00	98.20	98.48	100.09	5.875	6.20	6.07	2.56
III отваряне	09.05.2003	05.02.2010		20 000 000.00	34 800 000.00	20 000 000.00	387 630.00	0.00	97.44	97.43	98.81	5.875	6.33	6.22	2.95
IV отваряне	23.07.2003	05.02.2010		15 000 000.00	46 260 000.00	15 000 000.00	0.00	287 444.99	101.12	101.59	102.85	5.875	5.68	5.54	2.52
<b>общо 7-годишни</b>				<b>246 070 000.00</b>	<b>712 419 800.00</b>	<b>255 000 000.00</b>	<b>3 348 431.73</b>	<b>1 241 482.83</b>							

\* Емисия от отворен тип.

\*\* Емисия от отворен тип, чиито общ обем не е реализиран изцяло.

**Забележка:** Доходността по ДЦК се изчислява съгласно прилаганата от МО методика и възприетите от 1.1.2001 г. ликовни конвенции. АСТ/Б60 – за съкращаващите облигации.

(продължава)

# Първичен пазар на ДЦК

## СЪКРОВИЩНИ ОБЛИГАЦИИ, ЕМИТИРАНИ В ЛЕВОВЕ

Номер на емисията/дата на емисията	Дата на плащането	Падж на емисията	Брой дни	Номинална стойност (лв.)		Фактически преведена сума (лв.)	Отстъпка от номинала (лв.)	Надбавка над номинала (лв.)	Цена на 100 лв. номинал (лв.)			Годишна лихва (%)	Средна годишна доходност (%)		ОПП към датата на емисията (плащане) (%)
				на предложено от МФ количество	на допуснатите до участие в аукциона поръчки				на одобрените поръчки	Средна цена на допуснатите до участие в аукциона поръчки	Минимална цена на одобрените поръчки		Максимална цена на одобрените поръчки	на допуснатите до участие в аукциона поръчки	
*BG 20 401 02217/20.02.2002		20.05.2009	2 646	90 000 000.00	180 462 000.00	90 000 000.00						7.00			
I отваряне	20.02.2002	20.05.2009		30 000 000.00	63 350 000.00	30 000 000.00	29 715 665.00	0.00	98.63	98.85	101.12	7.00	7.26	7.17	4.54
II отваряне	20.03.2002	20.05.2009		25 000 000.00	58 812 000.00	25 000 000.00	25 077 873.20	5 427.40	98.79	99.16	101.10	7.00	7.21	7.04	4.43
III отваряне	15.05.2002	20.05.2009		35 000 000.00	58 300 000.00	35 000 000.00	35 368 252.99	0.00	99.03	99.15	100.27	7.00	7.17	7.10	3.92
<b>общо 7 години и 3 месеца</b>				<b>90 000 000.00</b>	<b>180 462 000.00</b>	<b>90 000 000.00</b>	<b>90 161 791.19</b>	<b>5 427.40</b>							
*BG 20 402 02215/17.04.2002		17.04.2012	3 653	90 000 000.00	202 867 400.00	84 920 000.00						7.50			
I отваряне	17.04.2002	17.04.2012		15 000 000.00	72 080 000.00	15 000 000.00	14 720 665.01	0.00	95.24	96.54	101.40	7.50	8.21	7.77	4.08
II отваряне	24.04.2002	17.04.2012		25 000 000.00	59 589 600.00	25 000 000.00	24 227 272.51	0.00	95.47	95.94	97.91	7.50	8.17	7.97	4.08
III отваряне	19.06.2002	17.04.2012		25 000 000.00	42 338 300.00	25 000 000.00	24 302 575.01	0.00	94.84	95.33	97.29	7.50	8.27	8.10	3.71
IV отваряне	24.07.2002	17.04.2012		25 000 000.00	28 859 300.00	19 920 000.00	19 077 708.99	0.00	93.10	92.81	98.16	7.50	8.54	8.44	3.67
*BG 20 400 03217/08.01.2003		08.01.2013	3 653	50 000 000.00	150 644 800.00	50 000 000.00						7.50			
I отваряне	08.01.2003	08.01.2013		30 000 000.00	94 289 800.00	30 000 000.00	31 224 784.99	0.00	102.73	103.67	105.17	7.50	7.11	6.93	3.31
II отваряне	02.04.2003	08.01.2013		20 000 000.00	56 355 000.00	20 000 000.00	21 382 630.03	0.00	104.05	104.76	106.02	7.50	6.93	6.78	2.56
**BG 20 403 03211/02.07.2003		02.07.2013	3 653	20 000 000.00	69 350 000.00	20 000 000.00						5.75			
I отваряне	02.07.2003	02.07.2013		20 000 000.00	69 350 000.00	20 000 000.00	19 763 860.01	0.00	97.29	98.20	100.75	5.75	6.12	5.91	2.52
<b>общо 10-годишни</b>				<b>160 000 000.00</b>	<b>422 862 200.00</b>	<b>154 920 000.00</b>	<b>154 699 495.55</b>	<b>2 261 415.00</b>							
<b>Общо дългосрочни ДЦК</b>				<b>496 070 000.00</b>	<b>1 315 744 000.00</b>	<b>499 920 000.00</b>	<b>499 648 542.88</b>	<b>3 508 325.23</b>							
<b>Общо ДЦК, реализирани чрез аукциони, в левове</b>				<b>1 505 170 000.00</b>	<b>3 699 195 695.00</b>	<b>1 478 660 000.00</b>	<b>1 488 970 418.41</b>	<b>13 978 640.43</b>							

\* Емисия от отворен тип.

\*\* Емисия от отворен тип, чиито общ обем не е реализиран изцяло.

**Забележка:** Доходността по ДЦК се изчислява съгласно прилаганата от МФ методика и възприетите от 1.1.2001 г. ликовни конвенции. АСТ/360 – за скривените облигации.

# Първичен пазар на ДЦК

## ДЪРЖАВНИ ЦЕННИ КНИЖА, ОБРАТНО ИЗКУПЕНИ ПРЕДИ ПАДЕЖА ИМ, КЪМ 31 ЮЛИ 2003 Г.

### СЪКРОВИЩНИ ОБЛИГАЦИИ, ЕМИТИРАНИ В ЛЕВОВЕ

Номер на емисията/дата на емисията	Дата на обратно изкупуване	Падеж на емисията	Цена на обратното изкупуване	Номинална стойност (лв.)			
				на емисията в обращение преди обратното изкупуване	на допуснатите до обратно изкупуване поръчки	на одобрените поръчки	
<b>*BG 20 309 00117/11.10.2000</b>	23.04.2003 30.05.2003 <sup>z</sup>	05.10.2005	109.23	40 000 000.00 28 775 890.00	11 224 110.00 500 000.00	11 224 110.00 500 000.00	28 775 890.00 <b>28 275 890.00</b>
<b>*BG 20 301 01112/24.01.2001</b>	23.04.2003 30.05.2003 <sup>z</sup>	24.01.2006	110.29	60 000 000.00 29 325 903.00	30 674 097.00 1 000 000.00	30 674 097.00 1 000 000.00	29 325 903.00 <b>28 325 903.00</b>
<b>*BG 20 303 01118/25.04.2001</b>	30.05.2003 <sup>z</sup>	25.04.2006	108.05	60 000 000.00	16 996 997.00	16 996 997.00	<b>43 003 003.00</b>
<b>Общо ДЦК, обратно изкупени преди падежа им</b>					<b>60 395 204.00</b>		

\* Емисия от споделян тип.

<sup>z</sup> Обратно изкупуване на аукционен принцип.

### ДЪРЖАВНИ ЦЕННИ КНИЖА, ЕМИТИРАНИ В ЛЕВОВЕ

	Номинална стойност (лв.)
<b>Общо ДЦК, реализирани чрез аукционни</b>	<b>1 478 860 000.00</b>
<b>Общо ДЦК, обратно изкупени преди падежа им</b>	<b>60 395 204.00</b>
<b>Общо ДЦК, намиращи се в обращение към 31.07.2003 г.</b>	<b>1 418 464 796.00</b>

# Първичен пазар на ДЦК

## ДЪРЖАВНИ ЦЕННИ КНИЖА, РЕАЛИЗИРАНИ ЧРЕЗ АУКЦИОНИ, В ОБРАЩЕНИЕ КЪМ 31 ЮЛИ 2003 Г.

### СЪКРОВИЩНИ ОБЛИГАЦИИ, ЕМИТИРАНИ В ЕВРО

Номер на емисията/дата на емисията	Дата на плащането	Падж на емисията	Брой дни	Номинална стойност (евро)			Фактически преведена сума (евро)	Отстъпка от номинала (евро)	Надбавка над номинала (евро)	Цена на 100 евро номинал (евро)			Горшна лихва (%)	Средна горшна доходност (%)		ОПГ към датата на емисията (тащане) (%)
				на предложено от ИФ количество	на участие в аукциона поръчки	на одобрените поръчки				Средна цена на допускателно участие в аукциона поръчки	Максимална цена на одобрените поръчки	Средна цена на одобрените поръчки		на документите до участие в аукциона поръчки	одобрените поръчки	
**BG 20 402 03213/24.02.2003		24.05.2010	2 646	75 000 000.00	216 465 000.00	105 000 000.00				100.27	100.60	103.15	5.75	5.70	5.58	2.50
I отваряне	24.02.2003	24.05.2010		50 000 000.00	139 990 000.00	50 000 000.00	50 496 505.01	0.00	496 505.01							
II отваряне	14.03.2003	24.05.2010		25 000 000.00	76 475 000.00	55 000 000.00	55 458 140.00	0.00	304 140.00	100.28	100.10	101.95	5.75	5.70	5.65	2.52
<b>Общо 7 години и 3 месеца</b>				<b>75 000 000.00</b>	<b>216 465 000.00</b>	<b>105 000 000.00</b>	<b>105 954 645.01</b>	<b>0.00</b>	<b>800 645.01</b>							
<b>Общо дългосрочни ДЦК</b>				<b>75 000 000.00</b>	<b>216 465 000.00</b>	<b>105 000 000.00</b>	<b>105 954 645.01</b>	<b>0.00</b>	<b>800 645.01</b>							
<b>Общо ДЦК, реализирани чрез аукциони, в евро</b>				<b>75 000 000.00</b>	<b>216 465 000.00</b>	<b>105 000 000.00</b>	<b>105 954 645.01</b>	<b>0.00</b>	<b>800 645.01</b>							

\*\* Емисия от отворен тип, чиито общ обем не е реализиран изцяло.

**Забележка:** Доходността по ДЦК се изчислява съгласно прилаганата от ИФ методика и взети предвид от 1.1.2001 г. лихвени конвенции, АСТ/360 – за съкращаващите облигации.

# Вторичен пазар на ДЦК

## Обем на сключените сделки с ДЦК на вторичния пазар и сделки с ценни книжа на Българската фондова борса и извънборсовия пазар

(лв.)

Дата юли	Сделки между първични дилъри		Сделки между първични дилъри и техни клиенти				Приватизационни сделки	Общо сделки с ДЦК	Сделки с ценни книжа		
	Репо сделки	Окончателни сделки	чл. 14	чл. 15	чл. 20	чл. 21			БФБ	Извънборсов пазар	Общо
1	4 800 000	2 444 788	3 187 500	5 960 599	50 000	-	-	16 442 886	845 055	-	845 055
2	13 186 073	22 823 789	27 539 000	8 351 235	2 720 075	606 000	-	75 226 172	1 762 516	-	1 762 516
3	3 720 000	3 698 780	8 400 000	6 560 126	-	-	-	22 378 906	1 195 798	101 777	1 297 575
4	9 459 230	3 228 400	500 000	8 417 467	500 000	-	-	22 105 097	456 095	-	456 095
7	6 994 032	11 553 975	4 702 686	6 609 293	1 100 000	-	-	30 959 986	3 144 165	-	3 144 165
8	2 020 000	2 977 915	-	11 114 471	2 147 222	-	-	18 259 609	522 039	15 657	537 696
9	9 188 795	7 204 309	5 780 000	11 200 855	-	-	-	33 373 959	1 325 517	-	1 325 517
10	6 120 000	4 600 000	3 978 944	14 884 223	395 583	-	-	29 978 750	1 667 277	532	1 667 809
11	12 601 733	3 660 000	2 605 000	36 618 361	1 000 000	-	-	56 485 094	1 643 435	-	1 643 435
14	5 584 986	3 356 845	9 377 690	10 666 378	500 000	-	-	29 485 899	1 915 195	-	1 915 195
15	4 800 000	4 000 000	3 600 000	20 872 311	-	-	-	33 272 311	2 422 991	8 783	2 431 774
16	5 110 000	110 000	1 195 000	22 999 992	3 000 000	-	-	32 414 992	1 835 451	-	1 835 451
17	6 744 600	3 500 000	500 000	24 496 134	-	-	-	35 240 734	1 009 589	279 539	1 289 128
18	7 203 898	10 525 823	2 305 830	8 437 902	2 491 727	-	-	30 965 180	628 971	-	628 971
21	4 490 000	9 441 115	64 542	25 075 697	-	-	-	39 071 354	1 493 707	-	1 493 707
22	5 910 000	-	2 706 845	6 264 778	2 339 928	-	-	17 221 551	3 271 348	5 284	3 276 632
23	8 238 491	8 233 182	6 200 000	18 139 758	-	-	-	40 811 431	1 328 189	2 245	1 330 434
24	3 250 422	6 053 882	1 391 166	13 474 766	-	-	-	24 170 236	1 368 462	456	1 368 918
25	15 431 240	2 539 063	1 523 568	15 941 696	-	-	-	35 435 567	1 148 594	76	1 148 670
28	19 962 569	3 216 873	1 000 000	9 953 403	-	-	-	34 132 844	12 451 664	-	12 451 664
29	8 727 938	977 915	2 000 000	7 199 238	513 636	-	-	19 418 727	910 867	4 332	915 199
30	7 000 000	5 940 371	3 450 000	18 418 810	2 242 604	1 800 000	-	38 851 785	1 749 719	31 774	1 781 493
31	20 950 000	342 528	2 000 000	6 741 063	1 000 000	400 000	-	31 433 591	1 067 635	1 508	1 069 143
<b>ОБЩО</b>	<b>191 494 005</b>	<b>120 429 550</b>	<b>94 007 772</b>	<b>318 398 556</b>	<b>20 000 776</b>	<b>2 806 000</b>	<b>-</b>	<b>747 136 659</b>	<b>45 164 279</b>	<b>451 963</b>	<b>45 616 242</b>

Среден обем сделки с ДЦК \*

28 736 025

\* Обемът е изчислен на база 26 действащи първични дилъри.

- Забележки:
1. Включена е сумата на одобрените състезателни и несъстезателни поръчки за сметка на фирми и граждани в размер на 5 998 000 лв.
  2. Включена е сумата на одобрените поръчки за участие в аукционите на ДЦК за сметка на непървични дилъри в размер на 8 650 000 лв.
  3. Обемът на репо сделките включва обратните репо сделки и репо сделките, сключени през текущия ден.
  4. Приватизационни сделки са сделките за прехвърляне на ДЦК по сметка на МФ във връзка с използването им като платежно средство в приватизацията.
  5. Сделките с ДЦК, деноминирани във валута, са в левова равностойност по определения от БНБ обменен курс на съответната валута в деня на сделката.
  6. Информацията за обема на сделките на БФБ и извънборсовия пазар е по пазарна стойност и е предоставена от управление „Банково“.

# Съобщение

През юли 2003 г. министърът на финансите и Българската народна банка приеха Наредба за изменение и допълнение на Наредба № 5 от 2002 г. за условията и реда за придобиване, изплащане и търговия с държавни ценни книжа. Същата е публикувана в Държавен вестник, бр. 67 от 2003 г.



# Информация

Министерството на финансите на основание § 15 от Преходните и заключителни разпоредби на Закона за държавния бюджет на Република България за 2003 г. (обн. ДВ, бр. 120 от 29.12.2002 г., попр., бр. 2 от 07.01.2003 г., изм. бр. 16 от 18.02.2003 г., изм. бр. 60 от 04.07.2003 г.) и Наредба № 5 на МФ и БНБ за условията и реда за придобиване, изплащане и търговия с ДЦК (обн. ДВ, бр. 119 от 27.12.2002 г., изм. и доп., бр. 67 от 29.07.2003 г.) обявява подписка за замяна на държавни дългосрочни облигации от емисия № BG 20 097 94 228 (емитирани на основание чл. 5 от Закона за уреждане на необслужваните кредити, договорени до 31.12.1990 г.), деноминирани в щатски долари, с държавни дългосрочни облигации от емисия № BG 20 400 99 223 (емитирани на основание § 10 от Преходните и заключителни разпоредби на Закона за държавния бюджет на Република България за 1999 г.), деноминирани в евро при следните условия, определени с писмо № 17-01-618 от 07.08.2003 г.:

<b>1. Начало на подписката</b>	15.08.2003 г.
<b>2. Краен срок на подписката</b>	19.08.2003 г. – 17:00 ч
<b>3. Дата на замяна</b>	25.08.2003 г.
<b>4. Минимално количество за участник</b>	10 000 щ. д. номинал
<b>5. Кратност на номинала</b>	Кратен на 1000 щ. д.
<b>6. Замяна на държавните дългосрочни облигации</b>	Замяната се извършва по регистъра, воден от БНБ, без разплащателни операции.
<b>7. Конверсионен валутен курс</b>	Щатски долар/лев/евро по обявените от БНБ курсове три работни дни (валидни за 20.08.2003 г.) преди датата за замяната.
<b>8. Третиране на разликите, възникнали при замяната</b>	Разликите се закръгляват до 1 евро в посока нагоре. БНБ служебно удържа в деня на замяната левовата равностойност на разликата при закръгляването от разплащателната сметка на първичния дилър, подал съответната поръчка.
<b>9. Разплащания по натрупани лихви</b>	Министерството на финансите се задължава на 25.08.2003 г. (датата на замяната) да изплати на първичните дилъри на ДЦК размера на натрупаната лихва за замененото количество ДЦК от емисия № BG 20 097 94 228, считано от датата на последното лихвено плащане (01.07.2003 г.) до датата на замяната ( 24.08.2003 г. вкл.), която е в размер на <b>0.189419</b> щ. д. на 100 щ. д. номинал. Изплащането се извършва до 9.30 ч в деня на замяната. Първичните дилъри на ДЦК се задължават на 25.08.2003 г. (датата на замяната) да заплатят на Министерството на финансите натрупаната лихва за придобитото количество ДЦК от емисия № BG 20 400 99 223, считано от датата на последното лихвено плащане (01.07.2003 г.) до датата на замяната (24.08.2003 г. вкл.), която е в размер на <b>0.366401</b> евро на 100 евро номинал. Първичните дилъри осигуряват необходимите средства за заплащане на натрупаните лихви по разплащателните си сметки в БНБ до 11.00 ч в деня на замяната. БНБ в деня на замяната служебно заверява/задължава сметката на МФ и разплащателните сметки на първичните дилъри в БНБ за извършване на разплащанията между тях по натрупаните лихви.
<b>10. Условия на емисия ДЦК, деноминирана в ЕВРО:</b>	
<b>10.1. Номинал</b>	Номиналът на емисията се увеличава периодично с размера на записаните ДЦК от всяка проведена нова подписка.
<b>10.2. Номер на емисията</b>	<b>BG 20 400 99 223</b>
<b>10.3. Вид валута</b>	евро
<b>10.4. Купюрност</b>	1 евро
<b>10.5. Форма</b>	Безналични, свободно прехвърляеми
<b>10.6. Дата на емисия</b>	01.07.1999 г.
<b>10.7. Дата на падеж</b>	01. 01. 2019 г.
<b>10.8. Погасителни вноски</b>	20 равни годишни погасителни вноски за времето до падежа, изплащани на 1 януари всяка година

# Информация

<b>10.9. Дати на лихвени плащания</b>	1 юли и 1 януари всяка година
<b>10.10. Лихвен купон</b>	6-месечния EURIBOR, действащ за предходния период, като размерът на лихвения купон се обявява от министъра на финансите до три дни след началото на всеки лихвен период
<b>10.11. Лихвена база</b>	30/360;
<b>10.12. Плащания на лихви и погасителни вноски</b>	В левове, по официалния валутен курс на лева към еврото, определен от БНБ за деня на плащане
<b>10.13. Разплащания по сделки</b>	В левове, по официалния валутен курс на лева към еврото, определен от БНБ за деня на плащане
<b>10.14. Ред за извършване на сделки</b>	Приложимост на Наредба № 5 на МФ и БНБ за условията и реда за придобиване, изплащане и търговия с държавни ценни книжа
<b>10.15. Статут на емисията</b>	Емисия BG 20 400 99 223, деноминирана в евро, има статута на емисия BG 20 097 94 228, деноминирана в щатски долари
<b>11. Участници в замяната</b>	Могат да участват всички местни и чуждестранни лица, притежатели на ДЦК от емисия BG 20 097 94 228.

## ДОПЪЛНИТЕЛНИ УСЛОВИЯ НА ПОДПИСКАТА

- Поръчката се изпраща от първичните дилъри, включително и за участието в подписката на техни клиенти – непървични дилъри, физически и юридически лица, в т. ч. и за чуждестранни лица.
- Броят на поръчките, с които един първичен дилър може да участва в подписката, е неограничен.
- Всеки участник трябва да притежава държавните ценни книжа, с които участва в подписката, към началото на работния ден в деня на замяната (8.30 ч). Ценните книжа, заявени в подписката, не трябва да бъдат блокирани в полза на друго лице.
- Участниците в подписката декларират, че държавните ценни книжа не са блокирани и подадените поръчки са неотменяеми, както и че са съгласни БНБ служебно да задължи разплащателната им сметка с изчисления от МФ размер на натрупаната лихва за придобитото количество ДЦК от емисия № BG 20 400 99 223 от датата на последното лихвено плащане (01.07.2003 г.) до датата на замяната ( 24.08.2003 г. вкл.).
- Първичните дилъри приемат на съхранение от своите клиенти – физически и юридически лица, сертификата за собственост на ДЦК, които са заявени за замяна в подписката.
- БНБ извършва регистрирането на емисията, деноминирана в евро, и уведомява първичните дилъри за придобитите от тях и техни клиенти ДЦК след получаване на писмено потвърждение от Министерството на финансите. Резултатите се обявяват от БНБ до 16:00 ч на предходния работен ден (22.08.2003 г.) преди извършване на замяната. Регистрирането на ДЦК от емисия № BG 20 400 99 223, деноминирана в евро, се извършва на 25.08.2003 г. – дата на замяната.
- На основание съобщение от БНБ първичните дилъри вписват във водените от тях регистри придобитите ДЦК в евро и уведомяват за това своите клиенти.
- Първичните дилъри издават на своите клиенти, записали ДЦК от емисията в евро, сертификат за собственост на ДЦК от тази емисия.
- Сертификатът за собственост на ДЦК, които са били заменени, се обезсилва от първичния дилър с щемпел „невалиден“.
- Всички вписвания върху сертификата се отразяват както върху оригиналния, така и на неоригиналния екземпляр на сертификата, който се съхранява при първичния дилър.