



Пазар на държавни ценни книжа

www.bnb.bg/fiscal services

Ноември 2003 г.

Първичен пазар на ДЦК

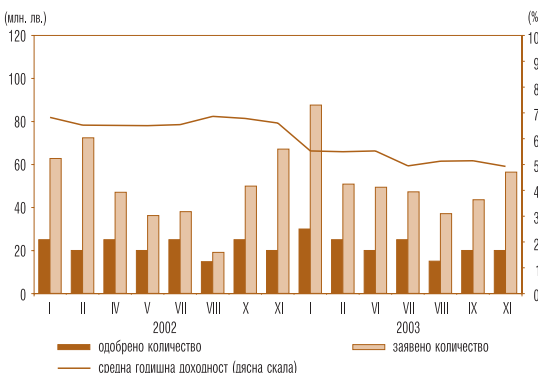
ЕМИСИИ ПРЕЗ ДЕКЕМВРИ

Дата на аукциона	01.12.2003	22.12.2003
Видове ДЦК	Съровищни облигации в левове	Съровищни бонове в левове
Дата на плащане	5-годишни 03.12.2003	3-месечни 23.12.2003

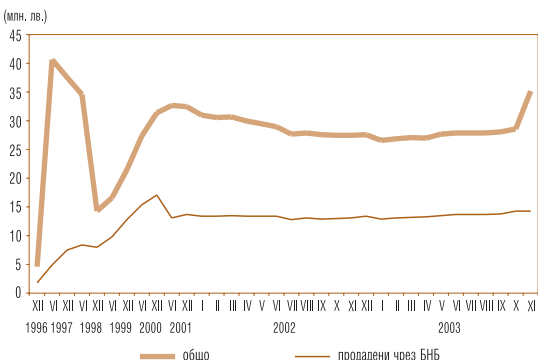
АУКЦИОНИ ПРЕЗ НОЕМВРИ – СЪКРОВИЩНИ БОНОВЕ В ЛЕВОВЕ

Дата на емисия (плащане)	26.11.2003	3-месечни
Падеж	26.02.2004	
Дата на аукциона	24.11.2003	
Одобрено количество (хил. лв.)	12 000.00	
Минимална цена на 100 лв. номинал	99.30	
Средна цена на 100 лв. номинал	99.34	
Средна годишна доходност (%)	2.60	

Проведени аукциони за продажба на петгодишни съровищни облигации



Инвестиции в целеви емисии ДЦК, предназначени за продажба на физически лица



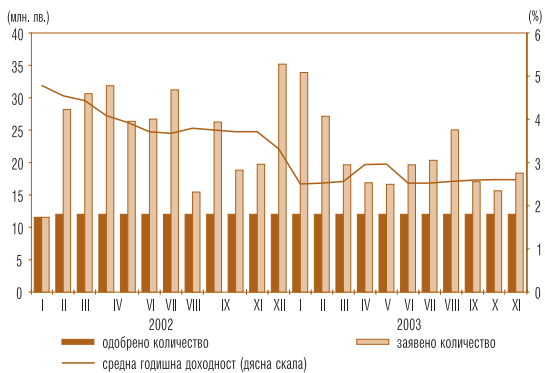
АУКЦИОНИ ПРЕЗ НОЕМВРИ – СЪКРОВИЩНИ ОБЛИГАЦИИ В ЛЕВОВЕ

Лихвен купон (%)	4.750	5-годишни
Дата на емисия	09.07.2003	
Падеж	09.07.2008	
Дата на аукциона	10.11.2003	
Дата на плащане	12.11.2003	
Заявено количество за аукциона (хил. лв.)	56 500.00	
Одобрено количество (хил. лв.)	20 000.00	
Минимална цена на 100 лв. номинал	99.05	
Средна цена на 100 лв. номинал	99.22	
Средна годишна доходност (%)	4.93	

АУКЦИОНИ ПРЕЗ НОЕМВРИ – СЪКРОВИЩНИ ОБЛИГАЦИИ В ЕВРО

Лихвен купон (%)	6.00	14 години и 11 месеца
Дата на емисия	12.11.2003	
Падеж	11.10.2018	
Дата на аукциона	03.11.2003	
Дата на плащане	12.11.2003	
Заявено количество за аукциона (хил. евро)	73 628.54	
Одобрено количество (хил. евро)	20 000.00	
Минимална цена на 100 евро номинал	93.90	
Средна цена на 100 евро номинал	94.81	
Средна годишна доходност (%)	6.55	

Проведени аукциони за продажба на тримесечни съровищни бонове



Дълг по държавни ценни книжа, емитирани от правителството на вътрешния пазар

(номинална стойност в хил. лв.)

Структура на дълга	Дълг по ДЦК, емитирани за финансиране на бюджетния дефицит		Дълг по ДЦК, емитирани за структурната реформа	Размер на дълга
	общо	в т. ч. облигации с целево предназначение за физически лица		
1997	850 198	86 632	1 971 829	2 822 027
1998	784 959	15 338	1 512 287	2 297 246
1999	881 799	21 546	1 191 928	2 073 727
2000	961 132	31 411	811 162	1 772 294
2001	1 084 703	32 513	776 601	1 861 304
2002	1 476 501	27 641	647 601	2 124 102
Ноември 2003	1 713 145	35 202	551 621	2 264 766

Забележка: Левовата равностойност на ДЦК, деноминирани във валута, е изчислена по определения от БНБ обменен курс, валиден за последния работен ден на съответния период.

Вторичен пазар на ДЦК

Търгуеми държавни ценни книжа, емитирани от правителството на вътрешния пазар, в обращение към 30 ноември 2003 г.

Номер на емисията	Вид на валутата	Падеж на емисията	Общ обем на емисията (номинална стойност)	Лихвен процент	Предстоящо лихвено плащане	ДЦК, притежавани от чуждестранни инвеститори
BG 30 115 02005	BGN	18.12.2003	20 000 000.00	-	-	-
BG 30 110 03004	BGN	24.12.2003	12 000 000.00	-	-	-
BG 30 100 03005	BGN	16.01.2004	20 000 000.00	-	-	-
BG 30 111 03002	BGN	29.01.2004	12 000 000.00	-	-	-
BG 30 112 03000	BGN	26.02.2004	12 000 000.00	-	-	-
BG 20 306 99115	BGN	24.03.2004	2 000 000.00	9.00	24.03.2004	-
BG 30 104 03007	BGN	09.04.2004	20 000 000.00	-	-	-
BG 20 309 99119	BGN	22.04.2004	1 190 000.00	9.00	22.04.2004	-
BG 20 443 97227	BGN	09.08.2004	4 225 969.00	ОЛП	09.02.2004	-
BG 20 473 97224	BGN	13.10.2004	466 104.00	ОЛП	14.04.2004	-
BG 20 475 97229	BGN	13.10.2004	1 518 624.00	ОЛП	14.04.2004	-
BG 20 476 97227	BGN	27.10.2004	2 069 957.00	ОЛП	28.04.2004	-
BG 20 301 02110	BGN	13.03.2005	50 000 000.00	6.50	13.03.2004	-
BG 20 303 02116	BGN	31.07.2005	75 000 000.00	5.75	31.01.2004	-
BG 20 304 02114	BGN	11.09.2005	50 000 000.00	6.00	11.03.2004	-
BG 20 309 00117	BGN	05.10.2005	28 275 890.00	9.00	07.04.2004	-
BG 20 301 03118	BGN	22.01.2006	50 000 000.00	5.50	22.01.2004	-
BG 20 301 01112	BGN	24.01.2006	28 325 903.00	9.00	24.01.2004	-
BG 20 303 01118	BGN	25.04.2006	43 003 003.00	8.00	25.04.2004	-
BG 20 305 01113	BGN	25.07.2006	60 000 000.00	7.00	25.01.2004	-
BG 20 307 01119	BGN	24.10.2006	60 000 000.00	7.00	24.04.2004	-
BG 20 300 02112	BGN	09.01.2007	90 000 000.00	7.00	09.01.2004	-
BG 20 302 02118	BGN	10.07.2007	84 750 000.00	6.50	10.01.2004	-
BG 20 300 03110	BGN	15.01.2008	75 000 000.00	5.625	15.01.2004	-
BG 20 302 03116 ¹	BGN	09.07.2008	80 000 000.00	4.75	09.01.2004	2 540 522.00
BG 20 400 01211	BGN	31.10.2008	30 000 000.00	7.50	30.04.2004	-
BG 20 400 02219	BGN	16.01.2009	80 000 000.00	7.50	16.01.2004	-
BG 20 401 02217	BGN	20.05.2009	90 000 000.00	7.00	20.05.2004	-
BG 20 403 02213	BGN	17.07.2009	70 000 000.00	7.00	17.01.2004	-
BG 20 401 03215	BGN	05.02.2010	105 000 000.00	5.875	05.02.2004	-
BG 20 402 03213 ¹	EUR	24.05.2010	105 000 000.00	5.75	24.05.2004	99 500.00
левава равностойност ²			205 362 150.00			194 605.09
BG 20 001 92224	BGN	01.01.2011	2 201 386.68	ОЛП+1	01.01.2004	-
BG 20 402 02215	BGN	17.04.2012	84 920 000.00	7.50	17.04.2004	-
BG 20 400 03217	BGN	08.01.2013	50 000 000.00	7.50	08.01.2004	-
BG 20 403 03211	BGN	02.07.2013	50 000 000.00	5.75	02.01.2004	-
BG 20 099 93226	BGN	01.07.2017	1 780 565.77	ОЛП	01.01.2004	-
BG 20 098 93228	BGN	01.10.2018	6 459 388.85	ОЛП	01.04.2004	-
BG 20 404 03219 ¹	EUR	11.10.2018	20 000 000.00	6.00	11.04.2004	2 350 000.00
левава равностойност ²			39 116 600.00			4 596 200.50
BG 20 096 93222	BGN	01.12.2018	739 270.64	ОЛП	01.12.2003	-
BG 20 097 94228	USD	01.01.2019	167 697 895.98	LIBOR	01.01.2004	2 813 385.83
левава равностойност ²			273 459 928.04			4 587 703.87
BG 20 400 99223	EUR	01.01.2019	132 270 867.23	EURIBOR	01.01.2004	13 277 946.35
левава равностойност ²			258 699 330.25			25 969 405.81
общо в левове:			2 229 564 070.23			37 888 437.27

¹ Емисия от отворен тип, чийто общ обем не е реализиран изцяло.

² Левовата равностойност на ДЦК, деноминирани във валута, е изчислена по определения от БНБ обменен курс, валиден за 30 ноември 2003 г.

ДЦК, емитирани от правителството на външните пазари към 30 ноември 2003 г.

Ценни книжа	Лихвен процент	Дата на падежа	Следващо лихвено плащане	Брой лихвени плащания в годината	Номинална стойност на дълта равностойност в млн. евро млн. лв. млн. щ. д.		
-------------	----------------	----------------	--------------------------	----------------------------------	---	--	--

№ на емисията XS0138976385
еврооблигации (250 млн. евро) 7.25 01.03.2007 01.03.2004 1 250.0 489.0 299.8

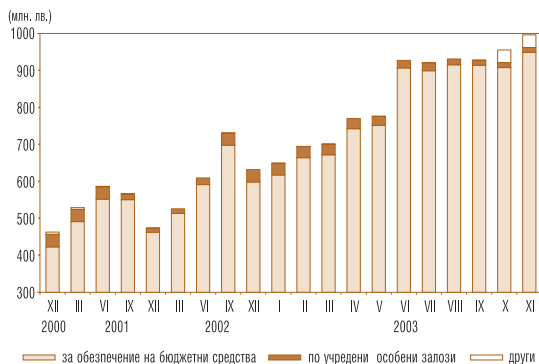
№ на емисията XS0145624432
глобални облигации в евро (835.5 млн. евро) 7.50 15.01.2013 15.01.2004 1 835.5 1 634.0 1 002.1

№ на емисията XS0145623624
глобални облигации в щатски долари (1270.6 млн. щ. д.) 8.25 15.01.2015 15.01.2004 2 1 059.3 2 071.8 1 270.6

ОБЩ РАЗМЕР 2 144.8 4 194.8 2 572.5

Забележка: Равностойността в щатски долари и в левове е изчислена по определения от БНБ обменен курс, валиден за 30 ноември 2003 г.

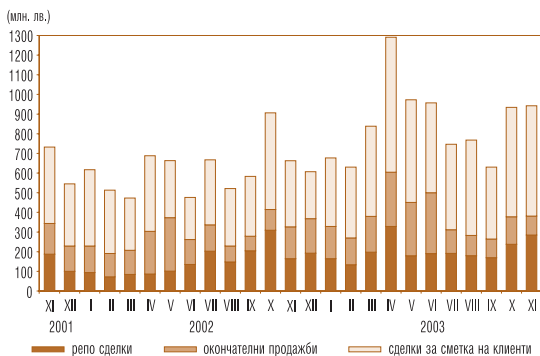
Размер и структура на блокираните ДЦК



Забележка: Левовата равностойност на ДЦК, деноминирани във валута, е изчислена по определения от БНБ обменен курс, валиден за последния работен ден на съответния период.

Вторичен пазар на ДЦК

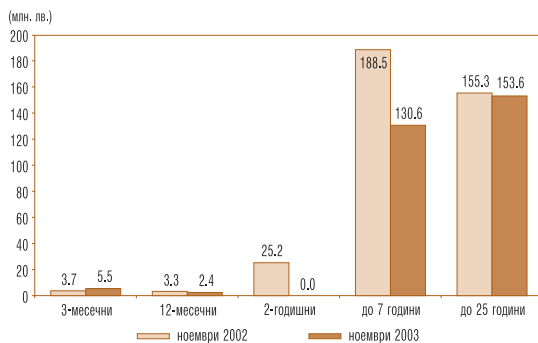
Обем на видовете сделки с търгуеми ДЦК



Забележки:

1. Включена е сумата на одобрените поръчки за участие в аукционите на ДЦК за сметка на нетървични дилъри и на фирми и граждани.
2. Обемът на репо сделките включва обратните репо сделки и тези, сключени през текущия ден.
3. Сделките с ДЦК, деноминирани във валута, са в левова равностойност по определения от БНБ обменен курс на съответната валута в деня на сделката.

Структура по срочност на сделките на междубанковия пазар на ДЦК



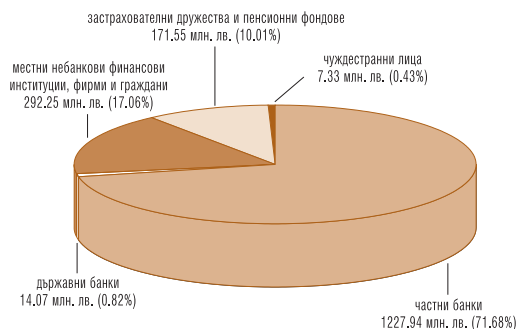
Забележка: Сделките с ДЦК, деноминирани във валута, са в левова равностойност по определения от БНБ обменен курс, валиден за последния работен ден на съответния период.

Обем на видовете сделки с ДЦК, емитирани за финансиране на бюджетния дефицит, сключени през ноември 2003 г.

Държатели на ДЦК, емитирани за финансиране на бюджетния дефицит към 30 ноември 2003 г.



Забележка: Левовата равностойност на ДЦК, деноминирани във валута, е изчислена по определения от БНБ обменен курс на съответната валута в деня на сделката.

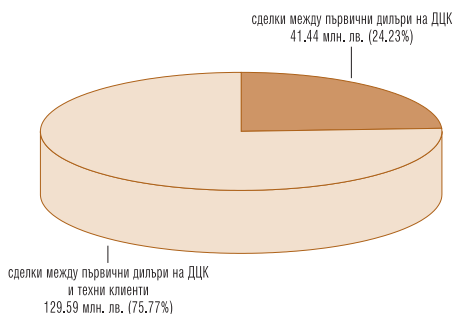


Забележки:

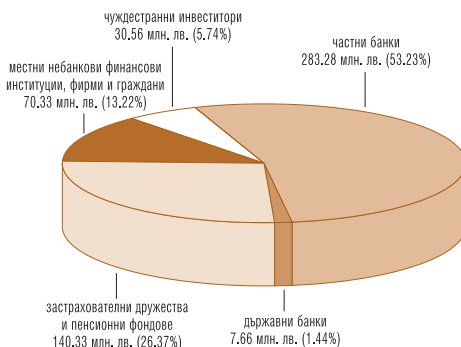
1. Включени са блокираните от държателите ДЦК.
2. Включени са целеви емисии, предназначени за граждани.
3. Данните са предварителни.
4. Левовата равностойност на ДЦК, деноминирани във валута, е изчислена по определения от БНБ обменен курс на съответната валута, валиден към 30 ноември 2003 г.

Обем на видовете сделки с деноминирани в чуждестранна валута ДЦК, емитирани за структурната реформа, сключени през ноември 2003 г.

Държатели на ДЦК, деноминирани в чуждестранна валута, емитирани за структурната реформа към 30 ноември 2003 г.



Забележка: Сделките с ДЦК, деноминирани във валута, са в левова равностойност по определения от БНБ обменен курс на съответната валута в деня на сделката.



Забележки:

1. Включени са блокираните от държателите ДЦК.
2. Левовата равностойност е изчислена по определения от БНБ обменен курс, валиден за 30 ноември 2003 г.
3. Данните са предварителни.

Вторичен пазар на ДЦК

Обем и доходност на депозитите на междубанковия пазар и репо сделките с ДЦК

(хил. лв.)

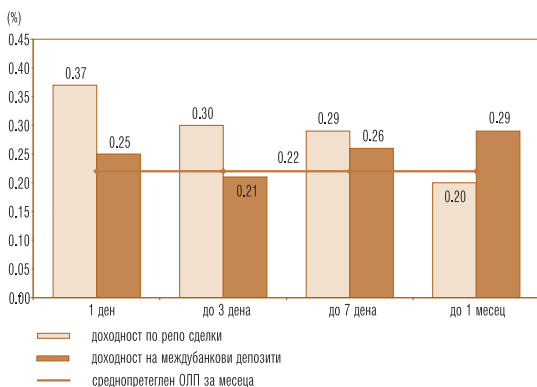
		1 ден		от 2 до 3 дена		от 4 до 7 дена		от 8 до 30 дена		над 30 дена		Общо
		обем	доход	обем	доход	обем	доход	обем	доход	обем	доход	обем
03.11.2003	Депозити Репо сделки	100 391 6 880	2.01 2.03	1 000 3.00				2 000 2.85		1 400 4.75		102 791 8 880
04.11.2003	Депозити Репо сделки	70 718	1.56	9 380 1.66		4 000 2 070	1.91 2.33	1 500 3 340	1.70 1.22			76 218 14 790
05.11.2003	Депозити Репо сделки	95 000	1.52			2 330 790	2.00 2.23					97 330 790
06.11.2003	Депозити Репо сделки	74 900	1.47			12 485 3 083	1.89 2.16			2 000 3.09		89 385 3 083
07.11.2003	Депозити Репо сделки			66 280 1 200	1.71 1.83	5 909	2.26			1 500 4.15		67 780 7 109
10.11.2003	Депозити Репо сделки	66 350	2.18	1 815 1 200	2.39 2.33	1 000	3.04	1 000	4.00	1 000 3.30		70 165 2 200
11.11.2003	Депозити Репо сделки	77 550 790	2.93 3.55	700	3.70	2 720	4.00			1 500 4.00		79 750 3 510
12.11.2003	Депозити Репо сделки	96 935	3.24	150 790	3.00 3.86	2 000 13 490	4.50 3.14	1 000 1 500	3.50 4.56			100 085 15 780
13.11.2003	Депозити Репо сделки	114 878	3.22			5 000 3 071	4.20 3.80					119 878 3 071
14.11.2003	Депозити Репо сделки			76 715 7 900	4.79 4.62	6 030 3 121	5.43 4.60					82 745 11 021
17.11.2003	Депозити Репо сделки	77 435 2 900	6.08 5.26	2 000	6.08	1 000	3.55					77 435 5 900
18.11.2003	Депозити Репо сделки	75 075 6 020	8.65 9.48	350 1 700	6.50 14.19	6 500	4.37					75 425 14 220
19.11.2003	Депозити Репо сделки	93 275 2 470	4.18 6.59	1 200	10.14	5 910	5.37					93 275 9 580
20.11.2003	Депозити Репо сделки	71 725 2 500	2.69 3.35			2 000 4 132	5.20 4.28	2 000 1 000	4.50 3.85			75 725 7 632
21.11.2003	Депозити Репо сделки			94 425 1 600	1.92 2.84	1 700 2 203	2.71 3.23					96 125 3 803
24.11.2003	Депозити Репо сделки	78 925 1 000	1.85 1.52					5 000	2.03			78 925 6 000
25.11.2003	Депозити Репо сделки	68 690	1.99	3 485 2 000	2.60 2.43	2 000 404	2.75 4.06	1 000	3.20			75 175 2 404
26.11.2003	Депозити Репо сделки	66 540 2 000	1.84 2.03	2 000 2 000	2.80 1.62	1 000 3 950	2.95 3.40					69 540 7 950
27.11.2003	Депозити Репо сделки	55 925 4 000	1.53 1.67			3 000 2 140	3.20 2.90			2 000 4.10		60 925 6 140
28.11.2003	Депозити Репо сделки			69 225 4 500	1.33 1.70	3 470 2 994	2.86 2.49					72 695 7 494
Общо за месеца	Депозити Репо сделки	1 284 312 28 560		316 145 35 470		45 015 64 487		6 500 12 840		9 400 -		1 661 372 141 357

Забележки: 1. Обемът на репо сделките не включва обратните репо сделки.

2. Доходността е изчислена на годишна база.

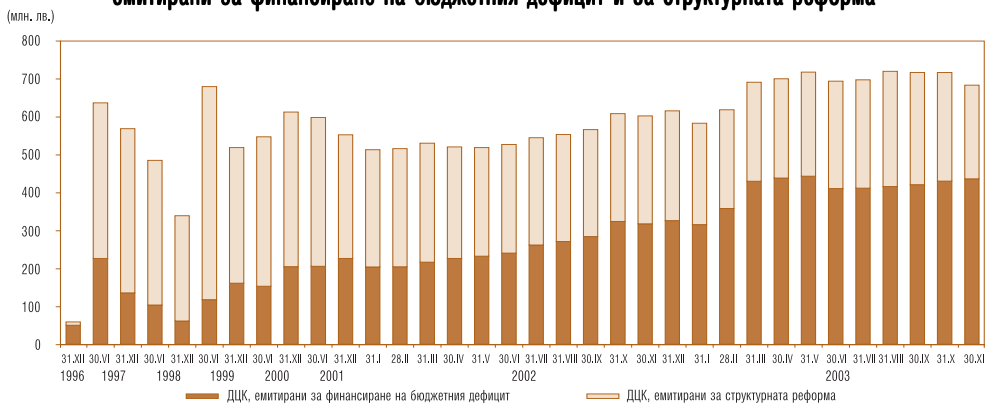
3. Сделките с ДЦК, деноминирани във валута, са в левова равностойност по определения от БНБ обменен курс на съответната валута в деня на сделката.

Доходност по репо сделки с ДЦК и лихвен процент по междубанковите депозити на месечна база (ноември)



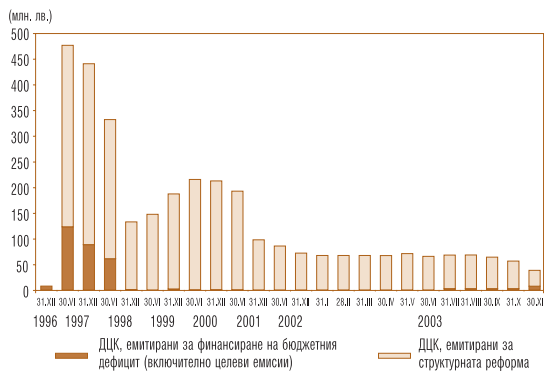
Вторичен пазар на ДЦК

Инвестиции на небанкови финансови институции, фирми и граждани в ДЦК, емитирани за финансиране на бюджетния дефицит и за структурната реформа



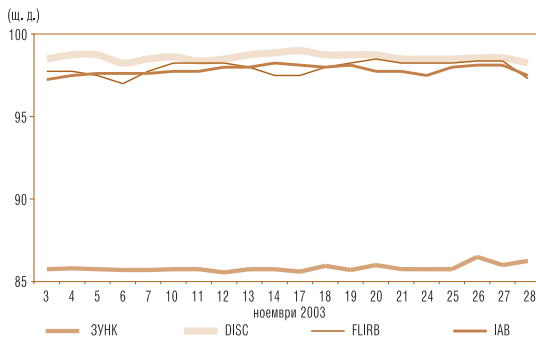
Забележка: Левовата равностойност на ДЦК, деноминирани във валута, е изчислена по определения от БНБ обменен курс, валиден за последния работен ден на съответния период.

ДЦК в портфейла на чуждестранни инвеститори



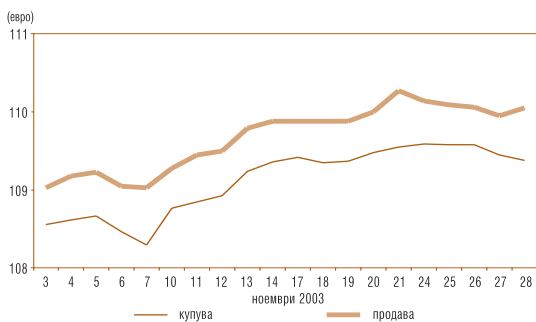
Забележка: Левовата равностойност на ДЦК, деноминирани във валута, е изчислена по определения от БНБ обменен курс, валиден за последния работен ден на съответния период.

Котировки „купува“ на българските брейдиоблигации и на деноминирани в щатски долари ДЦК, емитирани по ЗУНК



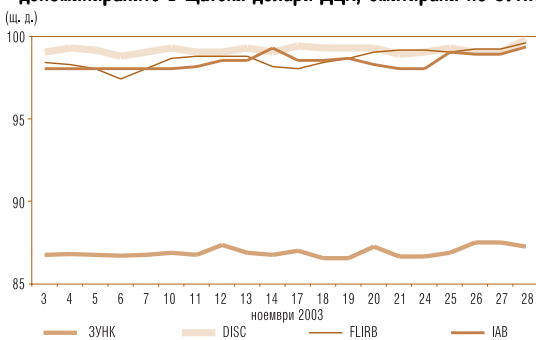
Източник: Reuters.

Котировки „купува“ и „продава“ на българските 5-годишни еврооблигации



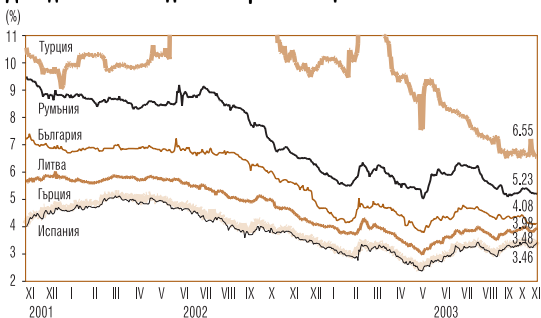
Източник: Reuters.

Котировки „продава“ на българските брейдиоблигации и на деноминирани в щатски долари ДЦК, емитирани по ЗУНК



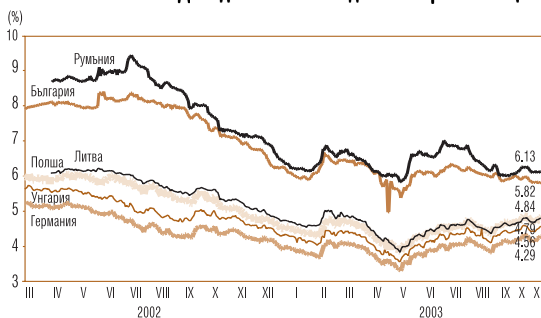
Източник: Reuters.

Доходност по 5-годишни еврооблигации



Източник: Reuters.

Доходност по 10-годишни еврооблигации



Източник: Reuters.

Първични дилъри на ДЦК

СПИСЪК

на финансовите институции, утвърдени от министъра на финансите и управителя на БНБ
за първични дилъри на ДЦК за периода 1 юли – 31 декември 2003 г.

Финансова институция	Страница на Reuters за котировки на ДЦК	Интернет страница
1. БАНКА ДСК АД	SSBG 01-03	www.dskbank.bg
2. БАНКА ХЕБРОС АД – ПЛОВДИВ	AGBG 01-03	www.hebros.bg
3. БНП ПАРИБА (БЪЛГАРИЯ) АД	BSBD 01-03	www.iccs.bas.bg/instfr/bnp/bnp.html
4. БУЛБАНК АД	BGTB 01-03	www.bulbank.bg
5. БЪЛГАРСКА ПОЩЕНСКА БАНКА АД	BPBB 01-03	www.postbank.bg
6. ДЕМИРБАНК (БЪЛГАРИЯ) АД	DBBG 01-03	www.demirbank.bg
7. ЕВРОБАНК АД	EBSF 01-03	www.eurobank.bg
8. ИНВЕСТБАНК АД	OBGG 01-03	www.nib.bg
9. ИНГБАНК Н. В. – КЛОН СОФИЯ	INBS 01-03	www.ing.bg
10. КОРПОРАТИВНА ТЪРГОВСКА БАНКА АД	BGIB 01-03	www.corpbank.bg
11. ОБЕДИНЕНА БЪЛГАРСКА БАНКА	UBBB 01-03	www.ubb.bg
12. ОБЩИНСКА БАНКА АД	SMBK 01-03	www.municipalbank.bg
13. ПЪРВА ИЗТОЧНА МЕЖДУНАРОДНА БАНКА АД	EIBG 01-03	www.feibbank.com
14. ПЪРВА ИНВЕСТИЦИОННА БАНКА АД	BFIB 01-03	www.fibank.bg
15. РАЙФАЙЗЕНБАНК (БЪЛГАРИЯ) АД	RBBS 01-03	www.raiffeisen.bg
16. РОСЕКСИМБАНК АД	REBS 01-03	www.roseximbank.bg
17. СЖ ЕКСПРЕСБАНК АД – ВАРНА	EBVB 01-03	www.sgexpressbank.bg
18. СИТИБАНК Н. А. – КЛОН СОФИЯ	CSOF 01-03	www.citibank.com/bulgaria/
19. СТОПАНСКА И ИНВЕСТИЦИОННА БАНКА АД	RIBB 01-03	www.eibank.bg
20. ТБ БИОХИМ АД	CBBB 01-03	www.biochim.com
21. ТБ БЪЛГАРИЯ ИНВЕСТ АД	BGIN 01-03	www.allianz.bg
22. ЦЕНТРАЛНА КООПЕРАТИВНА БАНКА АД	SCCB 01-03	www.ccbank.bg
23. ЮНИОНБАНК АД	UNBS 01-03	www.unionbank.bg
24. БУЛБРОКЪРС АД	BULB 01-03	www.bulbrokers.com
25. ЕВРОФИНАНС АД	EUFI 01-03	www.euro-fin.com
26. ЕЛАНА АД	ELAN 01-03	www.elana.net

Непървични дилъри на ДЦК, на които БНБ води регистри по реда на чл. 2, ал. 8 от Наредба № 5 на МФ и БНБ

НАСЪРЧИТЕЛНА БАНКА
ЧПБ „ТЕКСИМ“ АД

www.nasbank.bg
www.teximbank.bg

ОБОБЩЕНИ СТРАНИЦИ ЗА КОТИРОВКИ

BGTSY=
BGZYNK=
BGTSYM=

© Българска народна банка, 2003. Управление „Фискални услуги“

1000 София, пл. „Княз. Ал. Батенберг“ № 1
Телефон: 9145-1301. Факс: 980 2425, 980 6493
Предпечатна подготовка: „Печатни издания на БНБ“
Печат и книговезко изпълнение: Полиграфична база на БНБ

Материалите са получени за
редакционна обработка на 8 декември 2003 г.
Информацията от бюлетина може да се ползва
единствено с изричното позоваване на източника.

Първичен пазар на ДЦК

ДЪРЖАВНИ ЦЕННИ КНИЖКА, РЕАЛИЗИРАНИ ЧРЕЗ АУКЦИОНИ, В ОБРАЩЕНИЕ КЪМ 30 НОЕМВРИ 2003 Г.

СЪКРОВИЩНИ БОНОВЕ, ЕМИТИРАНИ В ЛЕВОВЕ

Номер на емисията	Дата на емисията (платане)	Падещ на емисията	Брой дни	Номинална стойност (лв.)		Фактически преведена сума (лв.)	Отстъпка от номинала (лв.)	Цена на 100 лв. номинал (лв.)		Средна доходност до падежа (%)		Средна доходност до участия в аукциона поръчки		Средна гормина доходност (%)		Средна ефективна годишна доходност (%)		ОПП към датата на емисията (платане)
				на предложено от МО количество	на допуснатите до участие в аукциона поръчки			на одобрените поръчки	на допуснатите до участие в аукциона поръчки	на допуснатите до участие в аукциона поръчки	на допуснатите до участие в аукциона поръчки	на допуснатите до участие в аукциона поръчки	на допуснатите до участие в аукциона поръчки	на допуснатите до участие в аукциона поръчки	на допуснатите до участие в аукциона поръчки	на допуснатите до участие в аукциона поръчки	на допуснатите до участие в аукциона поръчки	
86-30 110 03004	24.09.2003	24.12.2003	91	12 000 000.00	17 020 000.00	11 922 213.00	77 787.00	99.32	99.30	99.38	99.35	0.68	0.65	2.71	2.59	2.74	2.61	2.59
86-30 111 03002	29.10.2003	29.01.2004	92	12 000 000.00	15 620 000.00	11 920 670.00	79 330.00	99.17	99.28	99.37	99.34	0.84	0.66	3.28	2.60	3.32	2.63	2.60
86-30 112 03000	26.11.2003	26.02.2004	92	12 000 000.00	18 330 000.00	11 920 963.01	79 036.99	99.31	99.30	99.38	99.34	0.69	0.66	2.72	2.60	2.75	2.63	2.60
Общо тримесечни емисии			36 000 000.00	50 970 000.00	36 000 000.00	35 763 846.01	236 153.99											
86-30 115 02005	18.12.2002	18.12.2003	365	20 000 000.00	52 800 000.00	19 064 305.00	935 695.00	95.17	95.27	95.63	95.32	5.08	4.91	5.01	4.84	5.00	4.84	3.31
86-30 100 03005	16.01.2003	16.01.2004	365	20 000 000.00	77 550 000.00	19 170 840.01	829 159.99	95.61	95.75	96.10	95.85	4.59	4.33	4.53	4.27	4.53	4.27	3.31
86-30 104 03007	09.04.2003	09.04.2004	366	20 000 000.00	51 600 000.00	19 152 355.01	847 644.99	95.59	95.68	95.85	95.76	4.61	4.43	4.54	4.36	4.54	4.35	2.56
Общо едногодишни емисии			60 000 000.00	181 950 000.00	60 000 000.00	57 387 500.02	2 612 499.98											
Общо краткосрочни ДЦК			96 000 000.00	232 920 000.00	96 000 000.00	93 151 346.03	2 848 653.97											

Забележка: Доходността по ДЦК се изчислява съгласно прилаганата от МО методика и възприетите от 1.1.2001 г. левовни конвенции: АСТ/360 – за съкращените бонове, и АСТ/АСТ – за съкращените облигации.

(продължава)

Първичен пазар на ДЦК

СЪКРОВИЩНИ ОБЛИГАЦИИ, ЕМИТИРАНИ В ЛЕВОВЕ

Номер на емисията/дата на емисията	Дата на плащането	Падж на емисията	Брой дни	Номинална стойност (лв.)		Фактически преведена сума (лв.)	Отстъпка от номинала (лв.)	Набавка над номинала (лв.)	Цена на 100 лв. номинал (лв.)			Годишна лихва (%)	Средна годишна доходност (%)		ОПЛ към датата на емисията на плащане (%)	
				на предложено от МФ количество	на допуснатите до участие в аукциона поръчки				на одобрените поръчки	Средна цена на допуснатите до участие в аукциона поръчки	Максимална цена на одобрените поръчки		Минимална цена на одобрените поръчки	на допуснатите до участие в аукциона поръчки		одробените поръчки
*BG 20 301 02/110/13.03.2002																
I отваряне	13.03.2002	13.03.2005	1 096	50 000 000.00	116 901 000.00	25 404 060.00	0.00	404 060.00	101.07	101.27	102.45	6.50	6.10	5.90	4.43	
II отваряне	12.06.2002	13.03.2005		25 000 000.00	72 750 000.00	25 823 850.01	0.00	418 850.01	101.35	101.30	102.57	6.50	6.00	5.88	3.71	
*BG 20 303 02/116/31.07.2002																
I отваряне	31.07.2002	31.07.2005	1 096	83 100 000.00	160 615 700.00	16 702 805.00	204 595.00	7 400.00	98.42	98.25	101.35	5.75	6.34	6.18	3.67	
II отваряне	30.10.2002	31.07.2005		25 000 000.00	44 450 000.00	25 024 464.00	333 036.00	0.00	98.40	98.47	99.20	5.75	6.34	6.24	3.71	
III отваряне	27.11.2002	31.07.2005		33 100 000.00	92 265 700.00	33 576 784.49	142 185.51	0.00	99.26	99.38	100.11	5.75	6.02	5.91	3.71	
*BG 20 304 02/114/11.09.2002																
I отваряне	11.09.2002	11.09.2005	1 096	50 000 000.00	100 400 000.00	24 783 295.00	216 705.00	0.00	98.86	98.75	99.78	6.00	6.42	6.32	3.75	
II отваряне	11.12.2002	11.09.2005		25 000 000.00	33 700 000.00	25 573 880.00	0.00	198 880.00	100.34	100.60	101.89	6.00	5.87	5.71	3.31	
*BG 20 301 03/118/22.01.2003																
I отваряне	22.01.2003	22.01.2006	1 096	65 000 000.00	105 500 000.00	25 392 735.01	0.00	392 735.01	101.11	101.24	103.53	5.50	5.10	4.93	3.31	
II отваряне	23.04.2003	22.01.2006		40 000 000.00	42 850 000.00	25 594 535.00	0.00	252 035.00	100.53	100.44	101.39	5.50	5.31	5.13	2.56	
общо 3-годишни				248 100 000.00	483 416 700.00	227 876 408.51	896 521.51	1 673 960.02								

* Емисия от отворен тип.

Забележка: Доходността по ДЦК се изчислява съгласно прилаганата от МФ методика и възприетите от 1.1.2001 г. ликовни конвенции: АСТ/360 – за съкровищните бонове, и АСТ/АСТ – за съкровищните облигации.

Първичен пазар на ДЦК

СЪКРОВИЩНИ ОБЛИГАЦИИ, ЕМИТИРАНИ В ЛЕВОВЕ

Номер на емисията/дата на емисията	Дата на плащането	Падеж на емисията	Брой дни	Номинална стойност (лв.)			Фактически преведена сума (лв.)	Отстъпка от номинала (лв.)	Надбавка над номинала (лв.)	Цена на 100 лв. номинал (лв.)			Годишна лихва (%)	Средна годишна доходност (%)		ОПЛ към датата на емисията на плащане (%)
				на предложено от МФ количество	на допуснатите до участие в аукциона поръчки	на одобрените поръчки				Средна цена на допуснатите до участие в аукциона поръчки	Минимална цена на одобрените поръчки	Максимална цена на одобрените поръчки		на допуснатите до участие в аукциона поръчки	одобрени поръчки	
BG 20 306 99115/31.03.1999	31.03.1999	24.03.2004	1 820	2 000 000.00	2 795 000.00	2 000 000.00	1 727 077.00	272 923.00	0.00	83.68	79.39	99.10	86.35	13.62	12.79	4.79
BG 20 309 99119/29.04.1999	29.04.1999	22.04.2004	1 820	3 000 000.00	1 190 000.00	1 190 000.00	932 640.00	257 360.00	0.00	78.37	69.00	89.00	78.37	15.37	15.37	4.63
*BG 20 309 00117/11.10.2000 ¹		05.10.2005	1 820	40 000 000.00	113 365 105.00	40 000 000.00										
I отваряне	11.10.2000	05.10.2005		10 000 000.00	46 780 000.00	10 000 000.00	9 878 386.00	121 614.00	0.00	93.48	97.66	102.21	98.78	10.72	9.31	4.01
II отваряне	08.11.2000	05.10.2005		15 000 000.00	35 511 005.00	15 000 000.00	15 047 502.52	56 169.18	171.70	98.88	99.25	101.97	99.63	9.28	9.09	4.46
III отваряне	13.12.2000	05.10.2005		15 000 000.00	31 074 000.00	15 000 000.00	15 212 418.50	32 481.50	12 400.00	99.37	99.33	101.14	99.87	9.16	9.03	4.58
*BG 20 301 01112/24.01.2001 ¹		24.01.2006	1 826	60 000 000.00	253 630 140.00	60 000 000.00										
I отваряне	24.01.2001	24.01.2006		20 000 000.00	95 924 140.00	20 000 000.00	20 330 160.01	0.00	330 160.01	100.78	101.24	103.23	101.65	8.80	8.59	4.29
II отваряне	28.02.2001	24.01.2006		20 000 000.00	87 276 000.00	20 000 000.00	21 092 480.02	0.00	920 480.02	103.64	104.31	105.64	104.60	8.10	7.87	4.21
III отваряне	28.03.2001	24.01.2006		20 000 000.00	70 430 000.00	20 000 000.00	21 589 900.01	0.00	1 279 900.01	105.26	108.07	108.07	106.40	7.71	7.44	4.15
*BG 20 303 01118/25.04.2001 ¹		25.04.2006	1 826	60 000 000.00	165 396 000.00	60 000 000.00										
I отваряне	25.04.2001	25.04.2006		20 000 000.00	55 846 000.00	20 000 000.00	20 722 374.50	0.00	722 374.50	102.16	102.55	104.37	103.61	7.47	7.13	4.36
II отваряне	23.05.2001	25.04.2006		20 000 000.00	60 050 000.00	20 000 000.00	21 018 209.99	0.00	896 209.99	103.93	104.22	105.30	104.48	7.05	6.92	4.47
III отваряне	27.06.2001	25.04.2006		20 000 000.00	49 500 000.00	20 000 000.00	21 204 695.00	0.00	932 695.00	104.24	104.41	105.15	104.66	6.98	6.88	4.47
*BG 20 305 01113/25.07.2001		25.07.2006	1 826	60 000 000.00	140 070 000.00	60 000 000.00										
I отваряне	25.07.2001	25.07.2006		20 000 000.00	51 650 000.00	20 000 000.00	20 158 465.00	0.00	158 465.00	100.24	100.38	102.20	100.79	6.94	6.81	4.55
II отваряне	22.08.2001	25.07.2006		20 000 000.00	41 950 000.00	20 000 000.00	20 128 330.00	22 883.33	43 213.33	98.88	99.24	100.82	100.10	7.27	6.98	4.75
III отваряне	26.09.2001	25.07.2006		20 000 000.00	46 470 000.00	20 000 000.00	20 321 980.00	370.00	80 350.00	99.77	99.87	101.62	100.40	7.06	6.90	4.76
*BG 20 307 01119/24.10.2001		24.10.2006	1 826	60 000 000.00	127 550 000.00	60 000 000.00										
I отваряне	24.10.2001	24.10.2006		20 000 000.00	43 400 000.00	20 000 000.00	20 043 640.00	0.00	43 640.00	99.74	99.86	100.88	100.22	7.06	6.95	4.63
II отваряне	28.11.2001	24.10.2006		20 000 000.00	55 400 000.00	20 000 000.00	20 206 230.00	340.00	72 570.00	99.52	99.91	100.90	100.56	7.12	6.91	4.79
III отваряне	27.12.2001	24.10.2006		20 000 000.00	28 750 000.00	20 000 000.00	20 285 450.00	19 520.00	58 970.00	99.74	99.40	101.62	100.20	7.06	6.95	4.65

* Емисия от открит тип.

¹ Част от тази емисия е изкупува обектно преди падежа.

Забележки: Доходността по ДЦК се изчислява съгласно прилаганата от МФ методика и възприемте от 1.12001 г. ликовни конвенции: АСТ/360 – за скривените облигации.

Първичен пазар на ДЦК

СЪКРОВИЩНИ ОБЛИГАЦИИ, ЕМИТИРАНИ В ЛЕВОВЕ

Номер на емисията/дата на емисията	Дата на плащането	Падък на емисията	Брой дни	Номинална стойност (лв.)		Фактически преседана сума (лв.)	Отстъпка от номинала (лв.)	Надбавка над номинала (лв.)	Цена на 100 лв. номинал (лв.)			Годишна лихва (%)	Средна годишна доходност (%)		ОПТ към дата на емисията на плащане (%)	
				на предложено от МО количество	на допуснатите до участие в аукциона поръчки				на одобрените поръчки	Средна цена на допуснатите до участие в аукциона поръчки	Минимална цена на одобрените поръчки		Максимална цена на одобрените поръчки	на допуснатите до участие в аукциона поръчки		одобрените поръчки
*B6 20 300 02112/09.01.2002		09.01.2007	1 826	90 000 000.00	218 650 000.00	90 000 000.00			Средна цена на допуснатите до участие в аукциона поръчки	100.13	100.40	101.89	100.71	6.97	6.83	4.78
I отваряне	09.01.2002	09.01.2007		25 000 000.00	62 850 000.00	25 000 000.00	0.00	176 905.01	100.13	100.40	101.89	100.71	6.97	6.83	4.78	
II отваряне	13.02.2002	09.01.2007		20 000 000.00	72 470 000.00	20 000 000.00	0.00	396 865.00	101.37	101.65	102.48	101.98	6.67	6.53	4.54	
III отваряне	10.04.2002	09.01.2007		25 000 000.00	47 080 000.00	25 000 000.00	0.00	501 720.01	101.60	101.72	102.62	102.01	6.62	6.52	4.08	
IV отваряне	08.05.2002	09.01.2007		20 000 000.00	36 250 000.00	20 000 000.00	0.00	414 825.00	101.80	101.83	102.58	102.07	6.57	6.51	3.92	
*B6 20 302 02118/10.07.2002		10.07.2007	1 826	90 000 000.00	174 314 700.00	84 750 000.00			Средна цена на допуснатите до участие в аукциона поръчки	99.29	98.92	103.09	99.81	6.67	6.55	3.67
I отваряне	10.07.2002	10.07.2007		25 000 000.00	38 080 000.00	25 000 000.00	80 534.48	33 000.00	99.29	98.92	103.09	99.81	6.67	6.55	3.67	
II отваряне	14.08.2002	10.07.2007		20 000 000.00	19 100 000.00	14 750 000.00	228 835.00	0.00	97.75	97.95	99.10	98.45	7.04	6.87	3.79	
III отваряне	09.10.2002	10.07.2007		25 000 000.00	49 950 000.00	25 000 000.00	304 060.00	0.00	98.24	98.27	100.04	98.78	6.92	6.79	3.71	
IV отваряне	13.11.2002	10.07.2007		20 000 000.00	67 184 700.00	20 000 000.00	102 382.58	7 227.58	99.03	99.30	101.44	99.52	6.73	6.61	3.71	
*B6 20 300 03110/15.01.2003		15.01.2008	1 826	75 000 000.00	188 070 000.00	75 000 000.00			Средна цена на допуснатите до участие в аукциона поръчки	99.53	99.97	102.07	100.42	5.73	5.53	3.31
I отваряне	15.01.2003	15.01.2008		30 000 000.00	87 720 000.00	30 000 000.00	0.00	126 599.99	99.53	99.97	102.07	100.42	5.73	5.53	3.31	
II отваряне	12.02.2003	15.01.2008		25 000 000.00	50 900 000.00	25 000 000.00	0.00	136 847.00	100.07	100.17	101.39	100.55	5.61	5.50	2.50	
III отваряне	04.06.2003	15.01.2008		20 000 000.00	49 450 000.00	20 000 000.00	0.00	80 345.00	100.01	100.21	101.02	100.40	5.62	5.53	2.96	
**B6 20 302 03116/09.07.2003		09.07.2008	1 827	80 000 000.00	184 550 000.00	80 000 000.00			Средна цена на допуснатите до участие в аукциона поръчки	98.58	98.62	100.22	99.12	5.08	4.95	2.52
I отваряне	09.07.2003	09.07.2008		25 000 000.00	47 300 000.00	25 000 000.00	219 595.00	0.00	98.58	98.62	100.22	99.12	5.08	4.95	2.52	
II отваряне	06.08.2003	09.07.2008		15 000 000.00	37 150 000.00	15 000 000.00	250 784.99	0.00	97.69	97.97	99.55	98.33	5.28	5.13	2.52	
III отваряне	10.09.2003	09.07.2008		20 000 000.00	43 600 000.00	20 000 000.00	350 695.00	0.00	97.79	97.97	99.10	98.25	5.26	5.15	2.56	
IV отваряне	12.11.2003	09.07.2008		20 000 000.00	56 500 000.00	20 000 000.00	156 622.00	0.00	98.62	99.05	99.46	99.22	5.07	4.93	2.60	
общо 5-годишни				620 000 000.00	1 569 580 945.00	612 940 000.00	2 477 170.06	7 425 733.15								
Общо средносрочни ДЦК				868 100 000.00	2 052 997 645.00	837 940 000.00	3 373 691.57	9 099 693.17								

* Емисия от отворен тип.

** Емисия от отворен тип, чийто общ обем не е реализиран изцяло.

Забележка: Доходността по ДЦК се изчислява съгласно прилаганата от МО методика и взгледите от 1.1.2001 г. ликовни конвенции, АСТ/360 – за сакровищните облигации.

(продължаване)

Първичен пазар на ДЦК

СЪКРОВИЩНИ ОБЛИГАЦИИ, ЕМИТИРАНИ В ЛЕВОВЕ

Номер на емисията/дата на емисията	Дата на плащането	Падък на емисията	Брой дни	Номинална стойност (лв.)		Фактически преведена сума (лв.)	Отстъпка от номинала (лв.)	Надбавка над номинала (лв.)	Цена на 100 лв. номинал (лв.)			Годишна лихва (%)	Средна годишна доходност (%)		ОПТ към датата на емисията (плащане) (%)
				на предложено от МО количество	на допуснатите до участие в аукциона поръчки				на одобрените поръчки	Средна цена на допускателно участие в аукциона поръчки	Минимална цена на одобрените поръчки		Максимална цена на одобрените поръчки	Средна цена на одобрените поръчки	
*BG 20 400 01211/31.10.2001															
I отваряне	31.10.2008		2 557	41 070 000.00	108 287 000.00	30 000 000.00						7.50			
II отваряне	31.10.2008		30 000 000.00	53 672 000.00	18 930 000.00	18 068 039.00	861 961.00	0.00	93.07	94.70	100.00	7.50	8.85	8.37	4.63
III отваряне	05.12.2001		11 070 000.00	54 615 000.00	11 070 000.00	10 949 294.00	200 410.00	0.00	96.74	97.80	99.51	7.50	8.12	7.84	4.65
*BG 20 400 02219/16.01.2002															
I отваряне	16.01.2009		2 557	60 000 000.00	205 626 000.00	80 000 000.00						7.50			
II отваряне	16.01.2009		30 000 000.00	106 295 000.00	30 000 000.00	30 139 814.98	0.00	139 814.98	99.56	100.20	102.01	7.50	7.58	7.41	4.78
III отваряне	23.01.2002		30 000 000.00	99 331 000.00	50 000 000.00	50 798 218.49	0.00	728 218.49	100.98	101.27	102.72	7.50	7.32	7.23	4.78
*BG 20 403 02213/17.07.2002															
I отваряне	17.07.2009		2 557	70 000 000.00	189 946 800.00	70 000 000.00						7.00			
II отваряне	17.07.2009		20 000 000.00	29 863 300.00	20 000 000.00	19 678 223.30	321 776.70	0.00	97.64	97.31	99.46	7.00	7.44	7.30	3.67
III отваряне	21.08.2002		15 000 000.00	24 239 000.00	15 000 000.00	14 557 879.50	542 620.50	0.00	95.61	95.33	97.86	7.00	7.83	7.68	3.79
IV отваряне	16.10.2002		20 000 000.00	48 880 300.00	20 000 000.00	19 675 620.87	674 379.15	0.00	95.98	96.35	97.63	7.00	7.75	7.63	3.71
V отваряне	20.11.2002		15 000 000.00	86 964 000.00	15 000 000.00	15 226 215.01	138 779.38	1 994.37	98.29	98.94	101.00	7.00	7.32	7.17	3.71
*BG 20 401 03215/05.02.2003															
I отваряне	05.02.2010		2 557	105 000 000.00	276 590 000.00	105 000 000.00						5.875			
II отваряне	05.02.2010		20 000 000.00	77 850 000.00	20 000 000.00	20 084 010.00	0.00	84 010.00	99.51	100.07	103.91	5.875	5.96	5.80	2.50
III отваряне	16.04.2003		20 000 000.00	49 650 000.00	20 000 000.00	20 005 125.01	220 875.00	0.00	98.20	98.48	100.09	5.875	6.20	6.07	2.56
IV отваряне	09.05.2003		20 000 000.00	34 800 000.00	20 000 000.00	19 912 370.00	387 630.00	0.00	97.44	97.43	98.81	5.875	6.33	6.22	2.95
V отваряне	23.07.2003		15 000 000.00	46 260 000.00	15 000 000.00	15 692 444.98	0.00	287 444.99	101.12	101.59	102.85	5.875	5.68	5.54	2.52
VI отваряне	22.10.2003		30 000 000.00	68 030 000.00	30 000 000.00	31 059 344.49	0.00	681 344.50	101.51	101.77	103.03	5.875	5.61	5.48	2.59
общо 7-годишни				276 070 000.00	780 449 800.00	285 000 000.00	3 348 431.73	1 922 827.33							

* Емисия от открит тип.

Забележка: Доходността по ДЦК се изчислява съгласно прилаганата от МО методика и възприетите от 1.1.2001 г. ливевни конвенции. АСТ/Б60 – за съкращаващите облигации.

(продължава)

Първичен пазар на ДЦК

СЪКРОВИЩНИ ОБЛИГАЦИИ, ЕМИТИРАНИ В ЛЕВОВЕ

Номер на емисията/дата на емисията	Дата на плащането	Падж на емисията	Брой дни	Номинална стойност (лв.)		Фактически преследена сума (лв.)	Отстъпка от номинала (лв.)	Надбавка над номинала (лв.)	Цена на 100 лв. номинал (лв.)			Годишна лихва (%)	Средна годишна доходност (%)		ОПП към датата на емисията на плащане (%)	
				на предложено от МФ количество	на допуснатите до участие в аукциона поръчки				на одобрените поръчки	Средна цена на допуснатите до участие в аукциона поръчки	Минимална цена на одобрените поръчки		Максимална цена на одобрените поръчки	на допуснатите до участие в аукциона поръчки		одобрените поръчки
*BG 20 401 02217/20.02.2002	20.05.2009	2 646	90 000 000.00	180 462 000.00	90 000 000.00						7.00					
I отваряне	20.02.2002	20.05.2009	30 000 000.00	63 350 000.00	30 000 000.00	29 715 665.00	284 335.00	0.00	98.63	98.85	101.12	99.05	7.26	7.17	4.54	
II отваряне	20.03.2002	20.05.2009	25 000 000.00	58 812 000.00	25 000 000.00	25 077 873.20	62 554.20	5 427.40	98.79	99.16	101.10	99.77	7.21	7.04	4.43	
III отваряне	15.05.2002	20.05.2009	35 000 000.00	58 300 000.00	35 000 000.00	35 368 252.99	195 247.01	0.00	99.03	99.15	100.27	99.44	7.17	7.10	3.92	
общо 7 години и 3 месеца			90 000 000.00	180 462 000.00	90 000 000.00	90 161 791.19	542 136.21	5 427.40								
*BG 20 402 02215/17.04.2002	17.04.2012	3 653	90 000 000.00	202 867 400.00	84 920 000.00						7.50					
I отваряне	17.04.2002	17.04.2012	15 000 000.00	72 080 000.00	15 000 000.00	14 720 665.01	279 334.99	0.00	95.24	96.54	101.40	98.14	8.21	7.77	4.08	
II отваряне	24.04.2002	17.04.2012	25 000 000.00	59 589 600.00	25 000 000.00	24 227 272.51	807 727.49	0.00	95.47	95.94	97.91	96.77	8.17	7.97	4.08	
III отваряне	19.06.2002	17.04.2012	25 000 000.00	42 338 300.00	25 000 000.00	24 302 575.01	1 019 925.00	0.00	94.84	95.33	97.29	95.92	8.27	8.10	3.71	
IV отваряне	24.07.2002	17.04.2012	25 000 000.00	28 859 300.00	19 920 000.00	19 077 708.99	1 242 683.00	0.00	93.10	92.81	98.16	93.76	8.54	8.44	3.67	
*BG 20 400 03217/08.01.2003	08.01.2013	3 653	50 000 000.00	150 644 800.00	50 000 000.00						7.50					
I отваряне	08.01.2003	08.01.2013	30 000 000.00	94 289 800.00	30 000 000.00	31 224 784.99	0.00	1 224 784.99	102.73	103.67	105.17	104.08	7.11	6.93	3.31	
II отваряне	02.04.2003	08.01.2013	20 000 000.00	56 355 000.00	20 000 000.00	21 382 630.03	0.00	1 036 630.01	104.05	104.76	106.02	105.18	6.93	6.78	2.56	
*BG 20 403 03211/02.07.2003	02.07.2013	3 653	50 000 000.00	148 103 000.00	50 000 000.00						5.75					
I отваряне	02.07.2003	02.07.2013	20 000 000.00	69 350 000.00	20 000 000.00	19 763 860.01	236 139.99	0.00	97.29	98.20	100.75	98.82	6.12	5.91	2.52	
II отваряне	01.10.2003	02.07.2013	30 000 000.00	78 753 000.00	30 000 000.00	29 743 095.01	685 905.01	0.00	97.06	97.30	98.99	97.71	6.15	6.06	2.59	
общо 10-годишни			190 000 000.00	501 615 200.00	184 442 591.56	4 271 715.48	2 261 415.00									
Общо дългосрочни ДЦК			556 070 000.00	1 482 527 000.00	559 920 000.00	560 450 982.38	8 162 283.42	4 189 669.73								
Общо ДЦК, реализирани чрез аукциони в левове			1 520 170 000.00	3 748 444 645.00	1 493 660 000.00	1 504 366 749.98	14 384 628.96	13 289 362.90								

* Емисия от отворен тип.

Забележка: Доходността по ДЦК се изчислява съгласно прилаганата от МФ методика и възприетите от 1.1.2001 г. лихвени конвенции: АСТ/360 – за скъповищните бонове, и АСТ/АСТ – за скъповищните облигации.

Първичен пазар на ДЦК

ДЪРЖАВНИ ЦЕННИ КНИЖА, ОБРАТНО ИЗКУПЕНИ ПРЕДИ ПАДЕЖА ИМ, КЪМ 30 НОЕМВРИ 2003 Г.

СЪКРОВИЩНИ ОБЛИГАЦИИ, ЕМИТИРАНИ В ЛЕВОВЕ

Номер на емисията/дата на емисията	Дата на обратно изкупуване	Падеж на емисията	Цена на обратното изкупуване	Номинална стойност (лв.)		
				на емисията в обращение преди обратното изкупуване	на допуснатите до обратно изкупуване поръчки	на одобрените поръчки
*BG 20 309 00117/11.10.2000	23.04.2003	05.10.2005	109.23	40 000 000.00	11 224 110.00	11 224 110.00
	30.05.2003 ^z	05.10.2005	108.79	28 775 890.00	500 000.00	500 000.00
*BG 20 301 01112/24.01.2001	23.04.2003	24.01.2006	110.29	60 000 000.00	30 674 097.00	30 674 097.00
	30.05.2003 ^z	24.01.2006	109.85	29 325 903.00	1 000 000.00	1 000 000.00
*BG 20 303 01118/25.04.2001	30.05.2003 ^z	25.04.2006	108.05	60 000 000.00	16 996 997.00	16 996 997.00
Общо ДЦК, обратно изкупени преди падежа им					60 395 204.00	

* Емисия от споделян тип.

^z Обратно изкупуване на аукционен принцип.

ДЪРЖАВНИ ЦЕННИ КНИЖА, ЕМИТИРАНИ В ЛЕВОВЕ

	Номинална стойност (лв.)
Общо ДЦК, реализирани чрез аукциони	1 493 860 000.00
Общо ДЦК, обратно изкупени преди падежа им	60 395 204.00
Общо ДЦК, намиращи се в обращение към 30.XI.2003 г.	1 433 464 796.00

Първичен пазар на ДЦК

ДЪРЖАВНИ ЦЕННИ КНИЖКА, РЕАЛИЗИРАНИ ЧРЕЗ АУКЦИОНИ, В ОБРАЩЕНИЕ КЪМ 30 НОЕМВРИ 2003 г.

СЪКРОВИЩНИ ОБЛИГАЦИИ, ЕМИТИРАНИ В ЕВРО

Номер на емисията/дата на емисията	Дата на плащането	Пазаж на емисията	Брой дни	Номинална стойност (евро)			Фактически преведена сума (евро)	Отстъпка от номинала (евро)	Надбавка над номинала (евро)	Цена на 100 евро номинал (евро)			Горшина лихва (%)	Средна горшина доходност (%)		ОПТ към датата на емисията (тащане) (%)
				на предложеното от МФ количество	на допуснатите участие в аукциона поръчки	на одобрените поръчки				Средна цена на допуснатите до участие в аукциона торъжки	Минимална цена на одобрените поръчки	Максимална цена на одобрените поръчки		Средна цена на одобрените поръчки	до участие в аукциона поръчки	
**BG 20 402 03213/24.02.2003		24.05.2010	2 646	75 000 000.00	216 465 000.00	105 000 000.00				100.27	100.60	103.15	5.75	5.70	5.58	2.50
I отваряне	24.02.2003	24.05.2010		50 000 000.00	139 990 000.00	50 000 000.00	50 496 505.01	0.00	496 505.01				5.75	5.70	5.58	2.50
II отваряне	14.03.2003	24.05.2010		25 000 000.00	76 475 000.00	55 000 000.00	55 458 140.00	0.00	304 140.00	100.28	100.10	101.95	5.75	5.70	5.65	2.52
общо 7 години и 3 месеца				75 000 000.00	216 465 000.00	105 000 000.00	105 954 645.01	0.00	800 645.01							
**BG 20 404 03219/12.11.2003		11.10.2018	5 447	20 000 000.00	73 628 536.00	20 000 000.00				92.13	93.90	101.97	6.00	6.85	6.55	2.60
I отваряне	12.11.2003	11.10.2018		20 000 000.00	73 628 536.00	20 000 000.00	18 962 764.79	1 037 235.21	0.00				6.00	6.85	6.55	2.60
общо 14 години и 11 месеца				20 000 000.00	73 628 536.00	20 000 000.00	18 962 764.79	1 037 235.21	0.00							
Общо дългосрочни ДЦК				95 000 000.00	290 093 536.00	125 000 000.00	124 917 409.80	1 037 235.21	800 645.01							
Общо ДЦК, реализирани чрез аукцион в евро				95 000 000.00	290 093 536.00	125 000 000.00	124 917 409.80	1 037 235.21	800 645.01							

** Емисия от отворен тип, чиито общ обем не е реализиран изцяло.

Забележка: Доходността по ДЦК се изчислява съгласно прилаганата от МФ методика и възприетите от 1.12001 г. лихвени конвенции: АСТ/360 – за съкровищните билетажи, и АСТ/АСТ – за съкровищните облигации.

Вторичен пазар на ДЦК

Обем на сключените сделки с ДЦК на вторичния пазар и сделки с ценни книжа на Българската фондова борса и извънборсовия пазар

(лв.)

Дата ноември	Сделки между първични дилъри		Сделки между първични дилъри и техни клиенти				Приватизационни сделки	Общо сделки с ДЦК	Сделки с ценни книжа		
	Репо сделки	Окончателни сделки	чл. 14	чл. 15	чл. 20	чл. 21			БФБ	Извънборсов пазар	Общо
3	15 132 431	8 699 579	6 699 673	22 398 113	673 148	-	-	53 602 944	1 183 733	496	1 184 229
4	27 200 000	5 693 478	541 166	42 530 622	410 310	-	-	76 375 576	7 047 097	4 929	7 052 025
5	6 680 000	11 099 822	3 500 000	23 977 858	1 460 000	1 800 000	-	48 517 680	457 295	-	457 295
6	13 546 136	21 650	2 200 000	19 959 715	1 955 830	2 200 000	-	39 883 331	1 592 238	4 754	1 596 992
7	13 949 130	977 915	491 166	15 818 798	7 939 884	-	-	39 176 893	749 703	-	749 703
10	4 400 000	1 000 000	-	33 203 216	1 955 830	-	-	40 559 046	461 007	168	461 174
11	5 580 000	4 411 660	3 055 830	17 490 573	1 703 240	-	-	32 241 303	512 708	17 778	530 486
12	20 560 000	8 563 474	10 225 529	39 009 068	999 934	-	-	79 358 006	502 354	177 397	679 751
13	5 141 878	8 883 380	3 345 583	46 416 825	4 001 439	-	-	67 789 105	547 215	12 285	559 500
14	21 041 961	5 280 741	6 517 194	34 024 082	11 734 980	-	-	78 598 957	316 991	210	317 201
17	17 500 000	4 889 575	100 000	24 388 728	-	-	-	46 878 303	5 306 528	-	5 306 528
18	31 540 000	3 804 015	2 500 000	18 246 726	1 363 214	-	-	57 453 955	315 134	31 663	346 797
19	18 390 000	3 455 830	1 488 958	18 699 878	794 572	-	-	42 829 238	1 161 410	-	1 161 410
20	13 144 821	1 328 434	-	17 331 363	983 090	-	-	32 787 708	2 270 738	68 399	2 339 137
21	12 606 541	7 598 140	7 173 498	9 828 013	-	-	-	37 206 192	1 547 143	-	1 547 143
24	12 100 000	5 079 873	2 000 000	18 874 526	-	-	-	38 054 399	2 856 874	-	2 856 874
25	3 524 000	2 466 873	730 000	2 524 000	165 429	-	-	9 410 302	2 497 148	9 441	2 506 589
26	12 740 000	10 740 545	1 000 000	29 122 876	4 305 461	-	-	57 908 882	537 198	-	537 198
27	14 279 628	826 780	100 000	21 497 971	1 423 308	-	-	38 127 687	7 160 365	87 478	7 247 843
28	15 697 608	1 828 656	3 620 000	4 682 794	100 000	-	-	25 929 058	5 804 955	-	5 804 955
ОБЩО	284 754 134	96 650 419	55 288 596	460 025 745	41 969 669	4 000 000	-	942 688 563	42 827 835	414 996	43 242 831
Среден обем сделки с ДЦК *								36 257 252			

* Обемът е изчислен на база 26 действащи първични дилъри.

- Забележки:**
1. Включена е сумата на одобрените състезателни и несъстезателни поръчки за сметка на фирми и граждани в размер на 1 640 000 лв.
 2. Включена е сумата на одобрените поръчки за участие в аукционите на ДЦК за сметка на непървични дилъри в размер на 1 000 000 лв.
 3. Обемът на репо сделките включва обратните репо сделки и репо сделките, сключени през текущия ден.
 4. Приватизационни сделки са сделките за прехвърляне на ДЦК по сметка на МФ във връзка с използването им като платежно средство в приватизацията.
 5. Сделките с ДЦК, деноминирани във валута, са в левова равностойност по определения от БНБ обменен курс на съответната валута в деня на сделката.
 6. Информацията за обема на сделките на БФБ и извънборсовия пазар е по пазарна стойност и е предоставена от управление „Банково“.