



Пазар на държавни ценни книжа

www.bnb.bg/fiscal services

Декември 2003 г.

Първичен пазар на ДЦК

ЕМИСИИ ПРЕЗ ЯНУАРИ

Дата на аукциона	05.01.2004	12.01.2004	19.01.2004	26.01.2004
Видове ДЦК	Съровищни облигации в левове	Съровищни бонове в левове	Съровищни облигации в евро	Съровищни бонове в левове
	5-годишни	12-месечни	14 години и 11 месеца *	3-месечни
Дата на плащане	07.01.2004	14.01.2004		28.01.2004

АУКЦИОНИ ПРЕЗ ДЕКЕМВРИ – СЪРОВОИЩНИ БОНОВЕ В ЛЕВОВЕ

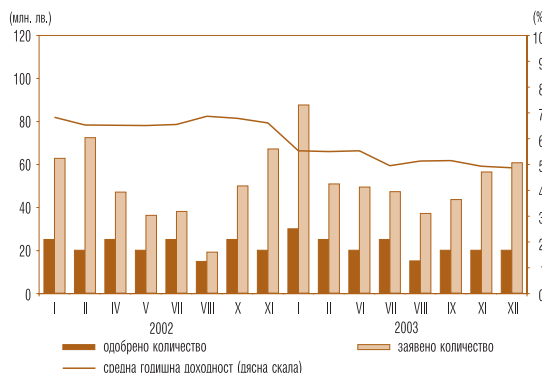
Дата на емисия (плащане)	23.12.2003	3-месечни
Дата на аукциона <td>22.12.2003 <td>3-месечни </td></td>	22.12.2003 <td>3-месечни </td>	3-месечни
Одобрено количество (хил. лв.)	10 170.00	
Минимална цена на 100 лв. номинал	99.00	
Средна цена на 100 лв. номинал	99.29	
Средна годишна доходност (%)	2.83	

* Датата на плащане се определя от емитента при обявяване условията на аукциона.

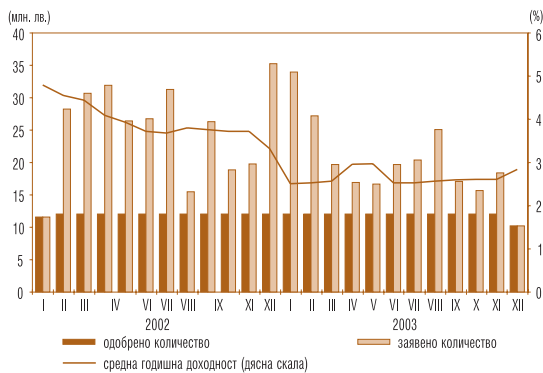
АУКЦИОНИ ПРЕЗ ДЕКЕМВРИ – СЪРОВОИЩНИ ОБЛИГАЦИИ В ЛЕВОВЕ

Дата на емисия	09.07.2003	5-годишни
Дата на аукциона <td>01.12.2003 <th>5-годишни</th> </td>	01.12.2003 <th>5-годишни</th>	5-годишни
Дата на плащане	03.12.2003	
Заявено количество за аукциона (хил. лв.)	60 750.00	
Одобрено количество (хил. лв.)	20 000.00	
Минимална цена на 100 лв. номинал	99.21	
Средна цена на 100 лв. номинал	99.48	
Средна годишна доходност (%)	4.87	

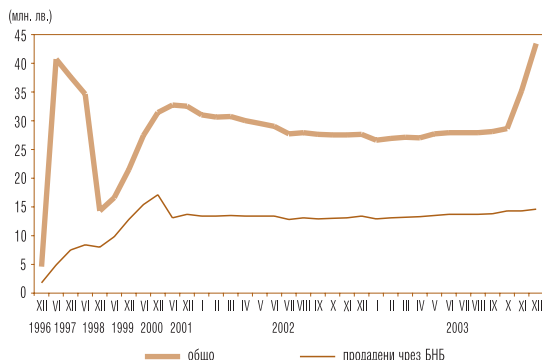
Проведени аукциони за продажба на петгодишни съровищни облигации



Проведени аукциони за продажба на тримесечни съровищни бонове



Инвестиции в целеви емисии ДЦК, предназначени за продажба на физически лица



Дълг по държавни ценни книжа, емитирани от правителството на вътрешния пазар

(номинална стойност в хил. лв.)

Структура на дълга	Дълг по ДЦК, емитирани за финансиране на бюджетния дефицит		Дълг по ДЦК, емитирани за структурната реформа	Размер на дълга
	общо	в т. ч. облигации с целево предназначение за физически лица		
1997	850 198	86 632	1 971 829	2 822 027
1998	784 959	15 338	1 512 287	2 297 246
1999	881 799	21 546	1 191 928	2 073 727
2000	961 132	31 411	811 162	1 772 294
2001	1 084 703	32 513	776 601	1 861 304
2002	1 476 501	27 641	647 601	2 124 102
2003	1 719 496	43 382	537 204	2 256 700

Забележка: Левовата равностойност на ДЦК, деноминирани във валута, е изчислена по определения от БНБ обменен курс, валиден за последния работен ден на съответния период.

Вторичен пазар на ДЦК

Търгуеми държавни ценни книжа, емитирани от правителството на вътрешния пазар, в обращение към 31 декември 2003 г.

Номер на емисията	Вид на валутата	Падеж на емисията	Общ обем на емисията (номинална стойност)	Лихвен процент	Предстоящо лихвено плащане	ДЦК, притежавани от чуждестранни инвеститори
BG 30 100 03005	BGN	16.01.2004	20 000 000.00	-	-	-
BG 30 111 03002	BGN	29.01.2004	12 000 000.00	-	-	-
BG 30 112 03000	BGN	26.02.2004	12 000 000.00	-	-	-
BG 30 113 03008	BGN	23.03.2004	10 170 000.00	-	-	-
BG 20 306 99115	BGN	24.03.2004	2 000 000.00	9.00	24.03.2004	-
BG 30 104 03007	BGN	09.04.2004	20 000 000.00	-	-	-
BG 20 309 99119	BGN	22.04.2004	1 190 000.00	9.00	22.04.2004	-
BG 20 443 97227	BGN	09.08.2004	4 225 969.00	ОЛП	09.02.2004	-
BG 20 473 97224	BGN	13.10.2004	466 104.00	ОЛП	14.04.2004	-
BG 20 475 97229	BGN	13.10.2004	1 518 624.00	ОЛП	14.04.2004	-
BG 20 476 97227	BGN	27.10.2004	2 069 957.00	ОЛП	28.04.2004	-
BG 20 301 02110	BGN	13.03.2005	50 000 000.00	6.50	13.03.2004	-
BG 20 303 02116	BGN	31.07.2005	75 000 000.00	5.75	31.01.2004	-
BG 20 304 02114	BGN	11.09.2005	50 000 000.00	6.00	11.03.2004	-
BG 20 309 00117	BGN	05.10.2005	28 275 890.00	9.00	07.04.2004	-
BG 20 301 03118	BGN	22.01.2006	50 000 000.00	5.50	22.01.2004	-
BG 20 301 01112	BGN	24.01.2006	28 325 903.00	9.00	24.01.2004	-
BG 20 303 01118	BGN	25.04.2006	43 003 003.00	8.00	25.04.2004	-
BG 20 305 01113	BGN	25.07.2006	60 000 000.00	7.00	25.01.2004	-
BG 20 307 01119	BGN	24.10.2006	60 000 000.00	7.00	24.04.2004	-
BG 20 300 02112	BGN	09.01.2007	90 000 000.00	7.00	09.01.2004	-
BG 20 302 02118	BGN	10.07.2007	84 750 000.00	6.50	10.01.2004	-
BG 20 300 03110	BGN	15.01.2008	75 000 000.00	5.625	15.01.2004	-
BG 20 302 03116	BGN	09.07.2008	100 000 000.00	4.75	09.01.2004	-
BG 20 400 01211	BGN	31.10.2008	30 000 000.00	7.50	30.04.2004	-
BG 20 400 02219	BGN	16.01.2009	80 000 000.00	7.50	16.01.2004	-
BG 20 401 02217	BGN	20.05.2009	90 000 000.00	7.00	20.05.2004	-
BG 20 403 02213	BGN	17.07.2009	70 000 000.00	7.00	17.01.2004	-
BG 20 401 03215	BGN	05.02.2010	105 000 000.00	5.875	05.02.2004	-
BG 20 402 03213 ¹	EUR	24.05.2010	105 000 000.00	5.75	24.05.2004	99 500.00
левава равностойност ²			205 362 150.00			194 605.09
BG 20 001 92224	BGN	01.01.2011	2 201 386.68	ОЛП+1	01.01.2004	-
BG 20 402 02215	BGN	17.04.2012	84 920 000.00	7.50	17.04.2004	-
BG 20 400 03217	BGN	08.01.2013	50 000 000.00	7.50	08.01.2004	-
BG 20 403 03211	BGN	02.07.2013	50 000 000.00	5.75	02.01.2004	-
BG 20 099 93226	BGN	01.07.2017	1 780 565.77	ОЛП	01.01.2004	-
BG 20 098 93228	BGN	01.10.2018	6 459 388.85	ОЛП	01.04.2004	-
BG 20 404 03219 ¹	EUR	11.10.2018	20 000 000.00	6.00	11.04.2004	2 140 000.00
левава равностойност ²			39 116 600.00			4 185 476.20
BG 20 096 93222	BGN	01.12.2018	693 066.22	ОЛП	01.12.2004	-
BG 20 097 94228	USD	01.01.2019	164 578 840.98	LIBOR	01.01.2004	80 988.18
левава равностойност ²			254 860 209.99			125 415.06
BG 20 400 99223	EUR	01.01.2019	134 433 149.23	EURIBOR	01.01.2004	2 214 124.00
левава равностойност ²			262 928 386.26			4 330 450.14
общо в левове			2 213 317 203.77			8 835 946.48

¹ Емисия от отворен тип, чийто общ обем не е реализиран изцяло.

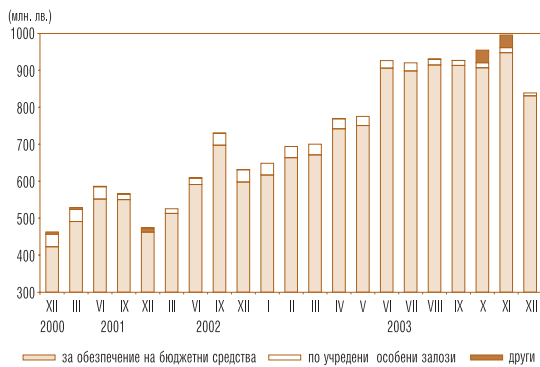
² Левовата равностойност на ДЦК, деноминирани във валута, е изчислена по определения от БНБ обменен курс, валиден за 31 декември 2003 г.

ДЦК, емитирани от правителството на външните пазари към 31 декември 2003 г.

Ценни книжа	Лихвен процент	Дата на падежа	Следващо лихвено плащане	Брой лихвени плащания в годината	Номинална стойност на дългата равностойност в млн. евро млн. лв. млн. щ. д.		
№ на емисията XS0138976385 еврооблигации (250 млн. евро)	7.25	01.03.2007	01.03.2004	1	250.0	489.0	315.7
№ на емисията XS0145624432 глобални облигации в евро (835.5 млн. евро)	7.50	15.01.2013	15.01.2004	1	835.5	1 634.0	1 055.2
№ на емисията XS0145623624 глобални облигации в щатски долари (1270.6 млн. щ. д.)	8.25	15.01.2015	15.01.2004	2	1 006.0	1 967.5	1 270.6
ОБЩ РАЗМЕР					2 091.5	4 090.5	2 641.5

Забележка: Равностойността в щатски долари и в левове е изчислена по определения от БНБ обменен курс, валиден за 31 декември 2003 г.

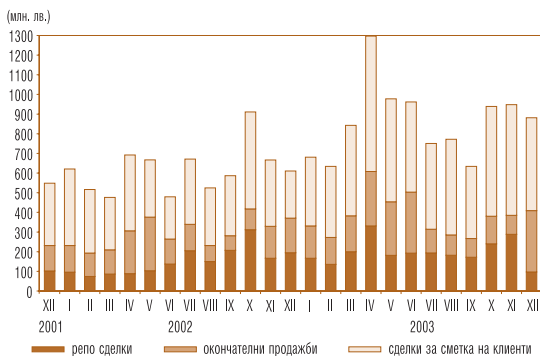
Размер и структура на блокираните ДЦК



Забележка: Левовата равностойност на ДЦК, деноминирани във валута, е изчислена по определения от БНБ обменен курс, валиден за последния работен ден на съответния период.

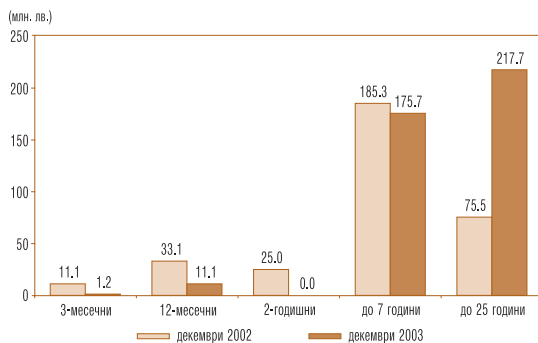
Вторичен пазар на ДЦК

Обем на видовете сделки с търгуеми ДЦК



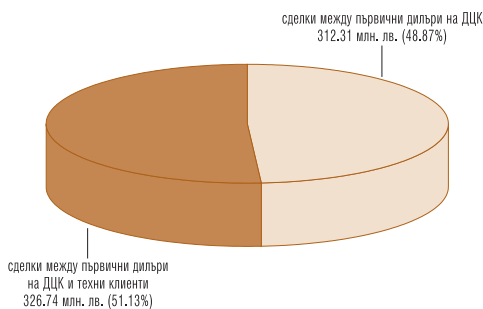
- Забележки:**
1. Включена е сумата на одобрените поръчки за участие в аукционите на ДЦК за сметка на нетървични дилъри и на фирми и граждани.
 2. Обемът на репо сделките включва обратните репо сделки и тези, сключени през текущия ден.
 3. Сделки с ДЦК, деноминирани във валута, са в левова равностойност по определения от БНБ обменен курс на съответната валута в деня на сделката.

Структура по срочност на сделките на межубанковия пазар на ДЦК



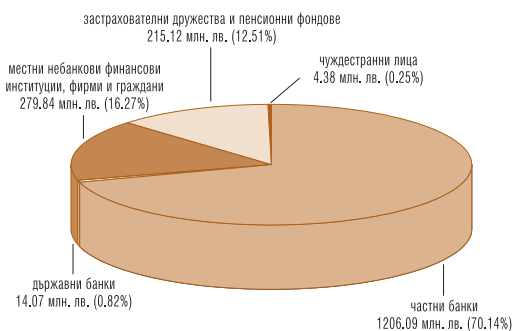
- Забележка:** Сделки с ДЦК, деноминирани във валута, са в левова равностойност по определения от БНБ обменен курс, валиден за последния работен ден на съответния период.

Обем на видовете сделки с ДЦК, емитирани за финансиране на бюджетния дефицит, сключени през декември 2003 г.



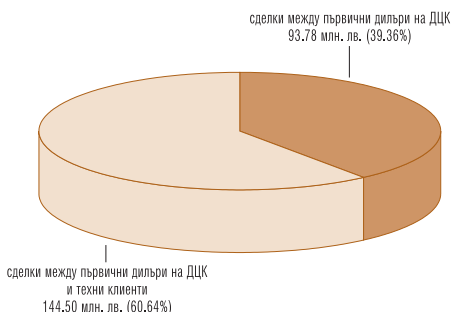
- Забележка:** Левовата равностойност на ДЦК, деноминирани във валута, е изчислена по определения от БНБ обменен курс на съответната валута в деня на сделката.

Държатели на ДЦК, емитирани за финансиране на бюджетния дефицит към 31 декември 2003 г.



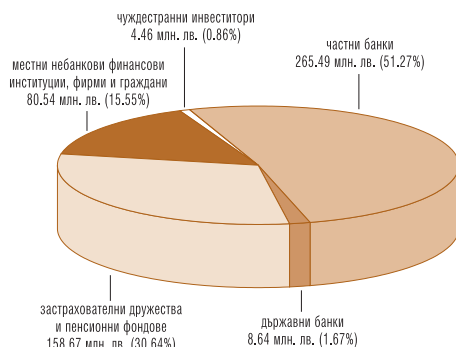
- Забележки:**
1. Включени са блокираните от държателите ДЦК.
 2. Включени са целеви емисии, предназначени за граждани.
 3. Данните са предварителни.
 4. Левовата равностойност на ДЦК, деноминирани във валута, е изчислена по определения от БНБ обменен курс на съответната валута, валиден към 31 декември 2003 г.

Обем на видовете сделки с деноминирани в чуждестранна валута ДЦК, емитирани за структурната реформа, сключени през декември 2003 г.



- Забележка:** Сделки с ДЦК, деноминирани във валута, са в левова равностойност по определения от БНБ обменен курс на съответната валута в деня на сделката.

Държатели на ДЦК, деноминирани в чуждестранна валута, емитирани за структурната реформа към 31 декември 2003 г.



- Забележки:**
1. Включени са блокираните от държателите ДЦК.
 2. Левовата равностойност е изчислена по определения от БНБ обменен курс, валиден за 31 декември 2003 г.
 3. Данните са предварителни.

Вторичен пазар на ДЦК

Обем и доходност на депозитите на междубанковия пазар и репо сделките с ДЦК

(хил. лв.)

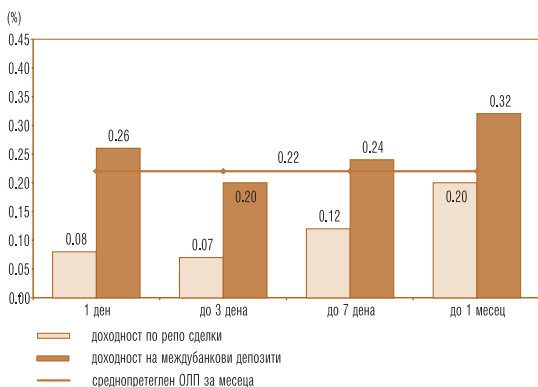
		1 ден		от 2 до 3 дена		от 4 до 7 дена		от 8 до 30 дена		над 30 дена		Общо
		обем	доход	обем	доход	обем	доход	обем	доход	обем	доход	обем
01.12.2003	Депозити Репо сделки	66 540	0.64	4 765 200	1.07 1.52	4 000 1 060	1.50 2.53	4 000 2.38	2 000 4.00	2 000 4.00	81 305 1 260	
02.12.2003	Депозити Репо сделки	64 480	0.65	1 000	1.00	4 000	1.30	1 900 3 404	1.70 1.86		71 380 3 404	
03.12.2003	Депозити Репо сделки	46 230	0.48	3 485	1.00	640 1 350	1.30 1.77	750 790	1.70 1.72	2 000	4.45	53 105 2 140
04.12.2003	Депозити Репо сделки	54 600	1.04			2 432 675	2.97 2.53	430	3.60	1 000	3.50	58 462 675
05.12.2003	Депозити Репо сделки			61 185 2 191	1.03 2.35	500 4 000	2.00 1.12			2 970	4.16	64 655 6 191
08.12.2003	Депозити Репо сделки	63 100	1.05	4 985 3 000	1.43 0.10					3 000	4.08	71 085 3 000
09.12.2003	Депозити Репо сделки	50 100	1.02	942	1.80					3 500	5.26	54 542 -
10.12.2003	Депозити Репо сделки	56 000 1 330	0.90 0.96	1 485	1.20	6 632 900	2.25 3.65	1 000	3.00	1 000	4.00	66 117 2 230
11.12.2003	Депозити Репо сделки	61 310	0.71			3 000 790	2.43 2.53	150	4.25			64 460 790
12.12.2003	Депозити Репо сделки			80 700	1.05	5 370 1 883	2.26 2.16					86 070 1 883
15.12.2003	Депозити Репо сделки	73 200	1.45			6 000	3.33	1 500	3.75			79 200 1 500
16.12.2003	Депозити Репо сделки	72 185	1.50	1 599 1 200	2.39 1.32	500	2.75					74 284 1 200
17.12.2003	Депозити Репо сделки	90 950	1.02	3 985	1.34	1 721 500	2.73 2.79	4 000	3.56			100 656 500
18.12.2003	Депозити Репо сделки	82 970	0.87			3 240	2.31	2 930	3.59	2 000	3.80	91 140 -
19.12.2003	Депозити Репо сделки			60 000	0.56	5 355 8 000	1.26 0.24	3 650	2.88	4 000	3.92	73 005 8 000
22.12.2003	Депозити Репо сделки	74 600	0.45									74 600 -
23.12.2003	Депозити Репо сделки					83 240	1.10	6 000	4.12	14 500	4.61	103 740 -
29.12.2003	Депозити Репо сделки	62 100	1.08	5 000	1.00	12 355	2.28	3 000	2.59			79 455 3 000
30.12.2003	Депозити Репо сделки	72 900	1.06			2 000 700	1.00 0.98					74 900 700
31.12.2003	Депозити Репо сделки					43 830	0.50					43 830 -
Общо за месеца	Депозити Репо сделки	991 265 1 330		229 131 6 591		184 815 19 858		24 810 8 694		35 970 -		1 465 991 36 473

Забележки: 1. Обемът на репо сделките не включва обратните репо сделки.

2. Доходността е изчислена на годишна база.

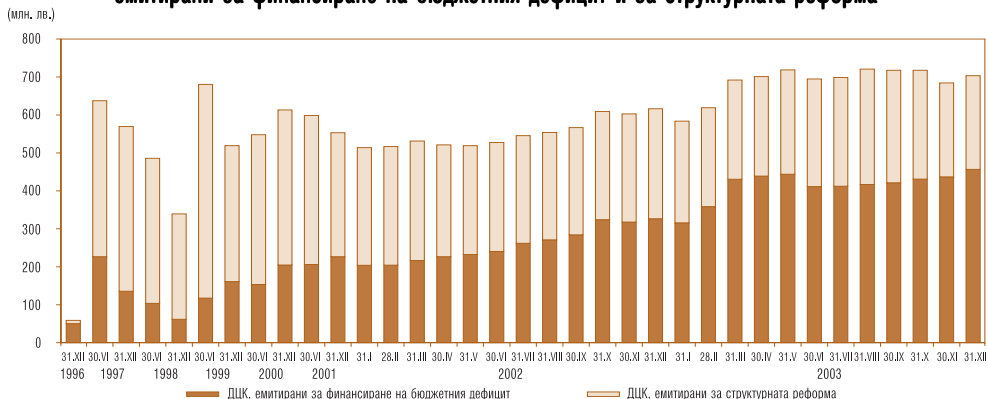
3. Сделките с ДЦК, деноминирани във валута, са в левова равностойност по определения от БНБ обменен курс на съответната валута в деня на сделката.

Доходност по репо сделки с ДЦК и лихвен процент по междубанковите депозити на месечна база (декември)



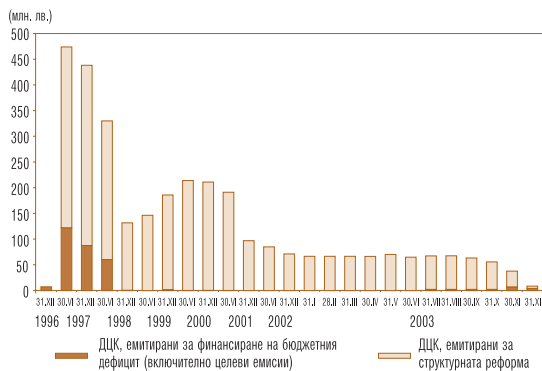
Вторичен пазар на ДЦК

Инвестиции на небанкови финансови институции, фирми и граждани в ДЦК, емитирани за финансиране на бюджетния дефицит и за структурната реформа



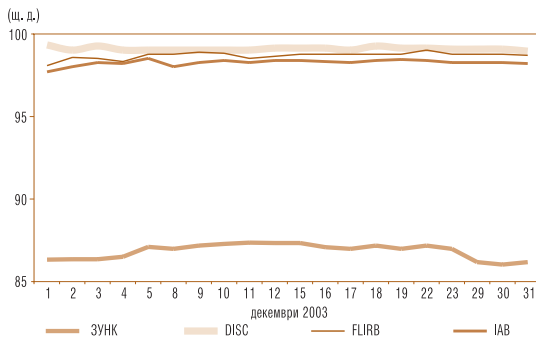
Забележка: Лявата равностойност на ДЦК, деноминирани във валута, е изчислена по определения от БНБ обменен курс, валиден за последния работен ден на съответния период.

ДЦК в портфейла на чуждестранни инвеститори



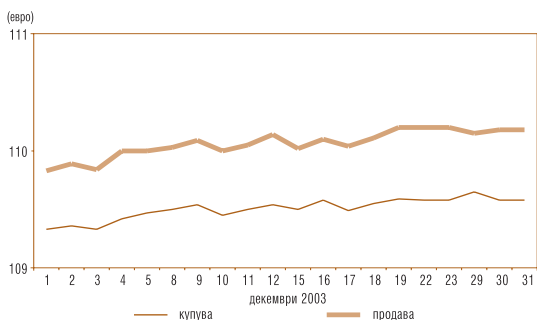
Забележка: Лявата равностойност на ДЦК, деноминирани във валута, е изчислена по определения от БНБ обменен курс, валиден за последния работен ден на съответния период.

Котировки „купува“ на българските брейдиоблигации и на деноминирани в щатски долари ДЦК, емитирани по ЗУНК



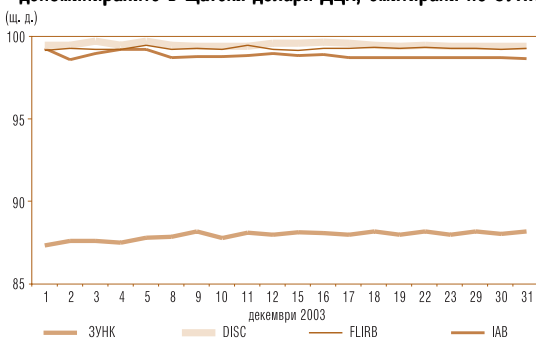
Източник: Reuters.

Котировки „купува“ и „продава“ на българските 5-годишни еврооблигации



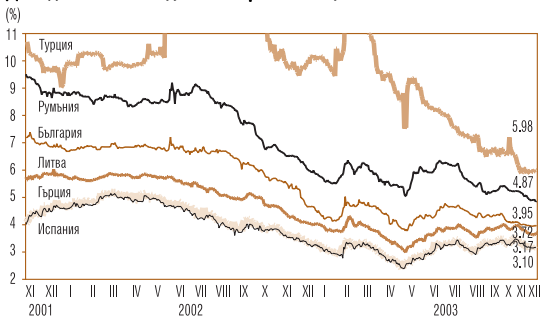
Източник: Reuters.

Котировки „продава“ на българските брейдиоблигации и на деноминирани в щатски долари ДЦК, емитирани по ЗУНК



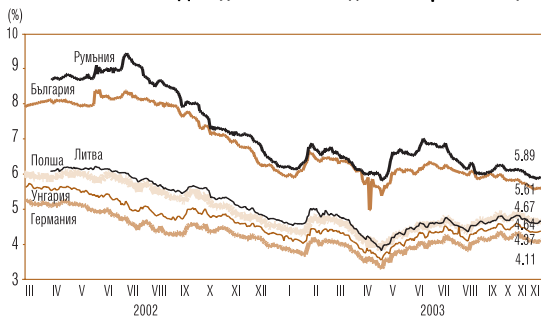
Източник: Reuters.

Доходност по 5-годишни еврооблигации



Източник: Reuters.

Доходност по 10-годишни еврооблигации



Източник: Reuters.

Първични дилъри на ДЦК

СПИСЪК

на финансовите институции, утвърдени от министъра на финансите и управителя на БНБ
за първични дилъри на ДЦК за периода 1 януари – 30 юни 2004 г.

Финансова институция	Страница на Reuters за котировки на ДЦК	Интернет страница
1. БАНКА ДСК АД	SSBG 01-03	www.dskbank.bg
2. БАНКА ХЕБРОС АД – ПЛОВДИВ	AGBG 01-03	www.hebros.bg
3. БНП ПАРИБА (БЪЛГАРИЯ) АД	BSBD 01-03	www.bulgaria.bnpparibas.com
4. БУЛБАНК АД	BGTB 01-03	www.bulbank.bg
5. БЪЛГАРСКА ПОЩЕНСКА БАНКА АД	BPBB 01-03	www.postbank.bg
6. ДЕМИРБАНК (БЪЛГАРИЯ) АД	DBBG 01-03	www.demirbank.bg
7. ЕВРОБАНК АД	EBSF 01-03	www.eurobank.bg
8. ИНВЕСТБАНК АД	OBGG 01-03	www.nib.bg
9. ИНГБАНК Н. В. – КЛОН СОФИЯ	INBS 01-03	www.ing.bg
10. КОРПОРАТИВНА ТЪРГОВСКА БАНКА АД	BGIB 01-03	www.corpbank.bg
11. ОБЕДИНЕНА БЪЛГАРСКА БАНКА	UBBB 01-03	www.ubb.bg
12. ОБЩИНСКА БАНКА АД	SMBK 01-03	www.municipalbank.bg
13. ПЪРВА ИЗТОЧНА МЕЖДУНАРОДНА БАНКА АД	EIBG 01-03	www.feibbank.com
14. ПЪРВА ИНВЕСТИЦИОННА БАНКА АД	BFIB 01-03	www.fibank.bg
15. РАЙФАЙЗЕНБАНК (БЪЛГАРИЯ) АД	RBBS 01-03	www.raiffeisen.bg
16. РОСЕКСИМБАНК АД	REBS 01-03	www.roseximbank.bg
17. СЖ ЕКСПРЕСБАНК АД – ВАРНА	EBVB 01-03	www.sgexpressbank.bg
18. СИТИБАНК Н. А. – КЛОН СОФИЯ	CSOF 01-03	www.citibank.com/bulgaria/
19. СТОПАНСКА И ИНВЕСТИЦИОННА БАНКА АД	RIBB 01-03	www.eibank.bg
20. ТБ БИОХИМ АД	CBBB 01-03	www.biochim.com
21. ТБ АЛИАНЦ БЪЛГАРИЯ АД	BGIN 01-03	www.allianz.bg
22. ЦЕНТРАЛНА КООПЕРАТИВНА БАНКА АД	SCCB 01-03	www.ccbank.bg
23. ЮНИОНБАНК АД	UNBS 01-03	www.unionbank.bg
24. БУЛБРОКЪРС АД	BULB 01-03	www.bulbrokers.com
25. ЕВРОФИНАНС АД	EUFI 01-03	www.euro-fin.com
26. ЕЛАНА ТРЕЙДИНГ АД	ELAN 01-03	www.elana.net

Непървични дилъри на ДЦК, на които БНБ води регистри по реда на чл. 2, ал. 8 от Наредба № 5 на МФ и БНБ

НАСЪРЧИТЕЛНА БАНКА
ЧПБ „ТЕКСИМ“ АД

www.nasbank.bg
www.teximbank.bg

ОБОБЩЕНИ СТРАНИЦИ ЗА КОТИРОВКИ

BGTSY=
BGZYNK=
BGTSYM=

© Българска народна банка, 2003. Управление „Фискални услуги“

1000 София, пл. „Княз. Ал. Батенберг“ № 1
Телефон: 9145-1301. Факс: 980 2425, 980 6493
Предпечатна подготовка: „Печатни издания на БНБ“
Печат и книговезко изпълнение: Полиграфична база на БНБ

Материалите са получени за
редакционна обработка на 9 януари 2004 г.
Информацията от бюлетина може да се ползва
единствено с изричното позоваване на източника.

Първичен пазар на ДЦК

ДЪРЖАВНИ ЦЕННИ КНИЖА, РЕАЛИЗИРАНИ ЧРЕЗ АУКЦИОНИ, В ОБРАЩЕНИЕ КЪМ 31 ДЕКЕМВРИ 2003 Г.

СЪКРОВИЩНИ БОНОВЕ, ЕМИТИРАНИ В ЛЕВОВЕ

Номер на емисията	Дата на емисията (платане)	Падещ на емисията	Брой дни	Номинална стойност (лв.)		Отстъпка от номинала (лв.)	Фактически преведена сума (лв.)	Цена на 100 лв. номинал (лв.)		Средна доходност до падежа (%)		Средна гормина доходност (%)		Средна ефективна годишна доходност (%)		ОПП към датата на емисията (платане) (%)		
				на предложено от МО количество	на участие в аукциона поръчки			на одобрение поръчки	на одобрение поръчки	на допускателно участие в аукциона поръчки	на допускателно участие в аукциона поръчки	на допускателно участие в аукциона поръчки	на допускателно участие в аукциона поръчки	на допускателно участие в аукциона поръчки	на допускателно участие в аукциона поръчки		на допускателно участие в аукциона поръчки	на допускателно участие в аукциона поръчки
86-30 111 03002	29.10.2003	29.01.2004	92	12 000 000.00	15 620 000.00	79 330.00	11 920 670.00	99.17	99.28	99.37	99.34	0.84	0.66	3.28	2.60	2.63	2.60	
86-30 112 03000	26.11.2003	26.02.2004	92	12 000 000.00	18 330 000.00	79 036.99	11 920 963.01	99.31	99.30	99.38	99.34	0.69	0.66	2.72	2.60	2.75	2.63	2.60
86-30 113 03008	23.12.2003	23.03.2004	91	12 000 000.00	10 170 000.00	72 646.00	10 097 354.00	99.29	99.00	99.36	99.29	0.72	0.72	2.83	2.83	2.86	2.86	2.83
Общо тримесечни емисии			36 000 000.00	44 120 000.00	34 170 000.00	231 012.99	33 938 987.01											
86-30 100 03005	16.01.2003	16.01.2004	365	20 000 000.00	77 550 000.00	829 159.99	19 170 840.01	95.61	95.75	96.10	95.85	4.59	4.33	4.53	4.27	4.53	4.27	3.31
86-30 104 03007	09.04.2003	09.04.2004	366	20 000 000.00	51 600 000.00	847 644.99	19 152 355.01	95.59	95.68	95.85	95.76	4.61	4.43	4.54	4.36	4.54	4.35	2.56
Общо едногодишни емисии			40 000 000.00	129 150 000.00	40 000 000.00	38 323 195.02	1 676 804.98											
Общо краткосрочни ДЦК			76 000 000.00	173 270 000.00	74 170 000.00	72 262 182.03	1 907 817.97											

Забележка: Доходността по ДЦК се изчислява съгласно прилаганата от МО методика и въпреки че от 11.2001 г. ликовни конвенции АСТ/360 – за съкращаващите бонове, и АСТ/АСТ – за съкращаващите облигации.

(продължава)

Първичен пазар на ДЦК

СЪКРОВИЩНИ ОБЛИГАЦИИ, ЕМИТИРАНИ В ЛЕВОВЕ

Номер на емисията/дата на емисията	Дата на плащането	Падж на емисията	Брой дни	Номинална стойност (лв.)		Фактически преведена сума (лв.)	Отстъпка от номинала (лв.)	Набавка над номинала (лв.)	Цена на 100 лв. номинал (лв.)			Годишна лихва (%)	Средна годишна доходност (%)		ОПЛ към датата на емисията на плащане (%)	
				на предложено от МФ количество	на допуснатите до участие в аукциона поръчки				на одобрените поръчки	Средна цена на допуснатите до участие в аукциона поръчки	Максимална цена на одобрените поръчки		Средна цена на одобрените поръчки	на допуснатите до участие в аукциона поръчки		одобрените поръчки
*BG 20 301 02110/13.03.2002																
I отваряне	13.03.2002	13.03.2005	1 096	50 000 000.00	116 901 000.00	50 000 000.00	0.00	404 060.00	101.07	101.27	101.62	6.50	6.10	5.90	4.43	
II отваряне	12.06.2002	13.03.2005		25 000 000.00	72 750 000.00	25 000 000.00	0.00	418 850.01	101.35	101.30	101.68	6.50	6.00	5.88	3.71	
*BG 20 303 02116/31.07.2002																
I отваряне	31.07.2002	31.07.2005	1 096	83 100 000.00	160 615 700.00	75 000 000.00	0.00	7 400.00	98.42	98.25	98.63	5.75	6.34	6.18	3.67	
II отваряне	30.10.2002	31.07.2005		25 000 000.00	44 450 000.00	25 000 000.00	333 036.00	0.00	98.40	98.47	98.67	5.75	6.34	6.24	3.71	
III отваряне	27.11.2002	31.07.2005		33 100 000.00	92 265 700.00	33 100 000.00	142 185.51	0.00	99.26	99.38	99.57	5.75	6.02	5.91	3.71	
*BG 20 304 02114/11.09.2002																
I отваряне	11.09.2002	11.09.2005	1 096	50 000 000.00	100 400 000.00	50 000 000.00	216 705.00	0.00	98.86	98.75	99.13	6.00	6.42	6.32	3.75	
II отваряне	11.12.2002	11.09.2005		25 000 000.00	66 700 000.00	25 000 000.00	0.00	198 880.00	100.34	100.60	100.80	6.00	5.87	5.71	3.31	
*BG 20 301 03118/22.01.2003																
I отваряне	22.01.2003	22.01.2006	1 096	65 000 000.00	105 500 000.00	50 000 000.00	0.00	392 735.01	101.11	101.24	101.57	5.50	5.10	4.93	3.31	
II отваряне	23.04.2003	22.01.2006		40 000 000.00	42 850 000.00	25 000 000.00	0.00	252 035.00	100.53	100.44	101.01	5.50	5.31	5.13	2.56	
Общо 3-годишни				248 100 000.00	483 416 700.00	225 000 000.00	896 521.51	1 673 960.02								

* Емисия от отворен тип.

Забелжка: Доходността по ДЦК се изчислява съгласно прилаганата от МФ методика и възприетите от 1.1.2001 г. ликовни конвенции: АСТ/360 – за съкруповищните бонове, и АСТ/АСТ – за съкруповищните облигации.

Първичен пазар на ДЦК

СЪКРОВИЩНИ ОБЛИГАЦИИ, ЕМИТИРАНИ В ЛЕВОВЕ

Номер на емисията/дата на емисията	Дата на плащането	Падеж на емисията	Брой дни	Номинална стойност (лв.)			Фактически преведена сума (лв.)	Отстъпка от номинала (лв.)	Надбавка над номинала (лв.)	Цена на 100 лв. номинал (лв.)			Годишна лихва (%)	Средна годишна доходност (%)		ОПЛ към датата на емисията на плащане (%)
				на предложено от МП количество	напуснатите до участие в аукциона поръчки	на одобрените поръчки				Средна цена на допуснатите до участие в аукциона поръчки	Минимална цена на одобрените поръчки	Максимална цена на одобрените поръчки		на допуснатите до участие в аукциона поръчки	одобрени поръчки	
BG 20 306 99115/31.03.1999	31.03.1999	24.03.2004	1 820	2 000 000.00	2 795 000.00	2 000 000.00	1 727 077.00	272 923.00	0.00	83.68	79.39	99.10	86.35	13.62	12.79	4.79
BG 20 309 99119/29.04.1999	29.04.1999	22.04.2004	1 820	3 000 000.00	1 190 000.00	1 190 000.00	932 640.00	257 360.00	0.00	78.37	69.00	89.00	78.37	15.37	15.37	4.63
*BG 20 309 00117/11.10.2000 ¹		05.10.2005	1 820	40 000 000.00	113 365 105.00	40 000 000.00										
I отваряне	11.10.2000	05.10.2005		10 000 000.00	46 780 000.00	10 000 000.00	9 878 386.00	121 614.00	0.00	93.48	97.66	102.21	98.78	10.72	9.31	4.01
II отваряне	08.11.2000	05.10.2005		15 000 000.00	35 511 05.00	15 000 000.00	15 047 502.52	56 169.18	171.70	98.88	99.25	101.97	99.63	9.28	9.09	4.46
III отваряне	13.12.2000	05.10.2005		15 000 000.00	31 074 000.00	15 000 000.00	15 212 418.50	32 481.50	12 400.00	99.37	99.33	101.14	99.87	9.16	9.03	4.58
*BG 20 301 01112/24.01.2001 ¹		24.01.2006	1 826	60 000 000.00	253 630 140.00	60 000 000.00										
I отваряне	24.01.2001	24.01.2006		20 000 000.00	95 924 140.00	20 000 000.00	20 330 160.01	0.00	330 160.01	100.78	101.24	103.23	101.65	8.80	8.59	4.29
II отваряне	28.02.2001	24.01.2006		20 000 000.00	87 276 000.00	20 000 000.00	21 092 480.02	0.00	920 480.02	103.64	104.31	105.64	104.60	8.10	7.87	4.21
III отваряне	28.03.2001	24.01.2006		20 000 000.00	70 430 000.00	20 000 000.00	21 589 900.01	0.00	1 279 900.01	105.26	108.07	108.07	106.40	7.71	7.44	4.15
*BG 20 303 01118/25.04.2001 ¹		25.04.2006	1 826	60 000 000.00	165 396 000.00	60 000 000.00										
I отваряне	25.04.2001	25.04.2006		20 000 000.00	55 846 000.00	20 000 000.00	20 722 374.50	0.00	722 374.50	102.16	102.55	104.37	103.61	7.47	7.13	4.36
II отваряне	23.05.2001	25.04.2006		20 000 000.00	60 050 000.00	20 000 000.00	21 018 209.99	0.00	896 209.99	103.93	104.22	105.30	104.48	7.05	6.92	4.47
III отваряне	27.06.2001	25.04.2006		20 000 000.00	49 500 000.00	20 000 000.00	21 204 695.00	0.00	932 695.00	104.24	104.41	105.15	104.66	6.98	6.88	4.47
*BG 20 305 01113/25.07.2001		25.07.2006	1 826	60 000 000.00	140 070 000.00	60 000 000.00										
I отваряне	25.07.2001	25.07.2006		20 000 000.00	51 650 000.00	20 000 000.00	20 158 465.00	0.00	158 465.00	100.24	100.38	102.20	100.79	6.94	6.81	4.55
II отваряне	22.08.2001	25.07.2006		20 000 000.00	41 950 000.00	20 000 000.00	20 128 330.00	22 883.33	43 213.33	98.88	99.24	100.82	100.10	7.27	6.98	4.75
III отваряне	26.09.2001	25.07.2006		20 000 000.00	46 470 000.00	20 000 000.00	20 321 980.00	370.00	80 350.00	99.77	99.87	101.62	100.40	7.06	6.90	4.76
*BG 20 307 01119/24.10.2001		24.10.2006	1 826	60 000 000.00	127 550 000.00	60 000 000.00										
I отваряне	24.10.2001	24.10.2006		20 000 000.00	43 400 000.00	20 000 000.00	20 043 640.00	0.00	43 640.00	99.74	99.86	100.88	100.22	7.06	6.95	4.63
II отваряне	28.11.2001	24.10.2006		20 000 000.00	55 400 000.00	20 000 000.00	20 206 230.00	340.00	72 570.00	99.52	99.91	100.90	100.56	7.12	6.91	4.79
III отваряне	27.12.2001	24.10.2006		20 000 000.00	28 750 000.00	20 000 000.00	20 285 450.00	19 520.00	58 970.00	99.74	99.40	101.62	100.20	7.06	6.95	4.65

* Емисия от отворен тип.

¹ Част от тази емисия е изкупувана обратно преди падежа.

Забележка: Доходността по ДЦК се изчислява съгласно прилаганата от МП методика и възприетите от 1.1.2001 г. лихвени конвенции. АСТ/360 – за съкворощните облигации.

Първичен пазар на ДЦК

СЪКРОВИЩНИ ОБЛИГАЦИИ, ЕМИТИРАНИ В ЛЕВОВЕ

Номер на емисията/дата на емисията	Дата на пълщането	Падж на емисията	Брой дни	Номинална стойност (лв.)		Фактически прегледана сума (лв.)	Отстъпка от номинала (лв.)	Надбавка над номинала (лв.)	Цена на 100 лв. номинал (лв.)			Годишна лихва (%)	Средна годишна доходност (%)		ОПТ към дата на емисията на пълщане (%)	
				на предложено от МД количество	на допуснатите до участие в аукциона поръчки				на одобрените поръчки	Средна цена на допуснатите до участие в аукциона поръчки	Минимална цена на одобрените поръчки		Максимална цена на одобрените поръчки	на допуснатите до участие в аукциона поръчки		одробрени поръчки
*BG 20 300 02112/09.01.2002																
I отваряне	09.01.2007		1 826	90 000 000.00	218 650 000.00	90 000 000.00						7.00				
II отваряне	09.01.2007			25 000 000.00	62 850 000.00	25 000 000.00	0.00	176 905.01	100.13	100.40	101.89	7.00	6.97	6.83	4.78	
III отваряне	13.02.2002			20 000 000.00	72 470 000.00	20 000 000.00	0.00	396 665.00	101.37	101.65	102.48	7.00	6.67	6.53	4.54	
IV отваряне	10.04.2002			25 000 000.00	47 080 000.00	25 000 000.00	0.00	501 720.01	101.60	101.72	102.62	7.00	6.62	6.52	4.08	
	08.05.2002			20 000 000.00	36 250 000.00	20 000 000.00	0.00	414 825.00	101.80	101.83	102.58	7.00	6.57	6.51	3.92	
*BG 20 302 02118/10.07.2002																
I отваряне	10.07.2007		1 826	90 000 000.00	174 314 700.00	84 750 000.00						6.50				
II отваряне	10.07.2007			25 000 000.00	38 080 000.00	25 000 000.00	80 534.48	33 000.00	99.29	98.92	103.09	6.50	6.67	6.55	3.67	
III отваряне	14.08.2002			20 000 000.00	19 100 000.00	14 750 000.00	228 835.00	0.00	97.75	97.95	99.10	6.50	7.04	6.87	3.79	
IV отваряне	09.10.2002			25 000 000.00	49 950 000.00	25 000 000.00	304 060.00	0.00	98.24	98.27	100.04	6.50	6.92	6.79	3.71	
	13.11.2002			20 000 000.00	67 184 700.00	20 000 000.00	102 382.58	7 227.58	99.03	99.30	101.44	6.50	6.73	6.61	3.71	
*BG 20 300 03110/15.01.2003																
I отваряне	15.01.2008		1 826	75 000 000.00	188 070 000.00	75 000 000.00						5.625				
II отваряне	15.01.2008			30 000 000.00	87 720 000.00	30 000 000.00	0.00	126 598.99	99.53	99.97	102.07	5.625	5.73	5.53	3.31	
III отваряне	12.02.2003			25 000 000.00	50 900 000.00	25 000 000.00	0.00	136 847.00	100.07	100.17	101.39	5.625	5.61	5.50	2.50	
IV отваряне	04.06.2003			20 000 000.00	49 450 000.00	20 000 000.00	0.00	80 345.00	100.01	100.21	101.02	5.625	5.62	5.53	2.96	
*BG 20 302 03116/09.07.2003																
I отваряне	09.07.2008		1 827	100 000 000.00	245 300 000.00	100 000 000.00						4.750				
II отваряне	09.07.2008			25 000 000.00	47 300 000.00	25 000 000.00	219 595.00	0.00	98.58	98.62	100.22	4.750	5.08	4.95	2.52	
III отваряне	06.08.2003			15 000 000.00	37 150 000.00	15 000 000.00	250 784.99	0.00	97.69	97.97	99.55	4.750	5.28	5.13	2.52	
IV отваряне	10.09.2003			20 000 000.00	43 600 000.00	20 000 000.00	350 695.00	0.00	97.79	97.97	99.10	4.750	5.26	5.15	2.56	
V отваряне	12.11.2003			20 000 000.00	56 500 000.00	20 000 000.00	156 622.00	0.00	98.62	99.05	99.46	4.750	5.07	4.93	2.60	
	03.12.2003			20 000 000.00	60 750 000.00	20 000 000.00	104 430.00	0.00	99.09	99.21	100.28	4.750	4.96	4.87	2.60	
Общо 5-годишни				640 000 000.00	1 630 330 945.00	632 940 000.00	2 581 600.06	7 425 733.15								
Общо средносрочни ДЦК				888 100 000.00	2 113 747 645.00	857 940 000.00	3 478 121.57	9 099 693.17								

* Емисия от отворен тип.

Доходността по ДЦК се изчислява съгласно прилаганата от МД методика и възприетите от 1.1.2001 г. лихвени конвенции: АСТ/360 – за съкращените облигации, АСТ/АСТ – за съкращените облигации.

(продължаване)

Първичен пазар на ДЦК

СЪКРОВИЩНИ ОБЛИГАЦИИ, ЕМИТИРАНИ В ЛЕВОВЕ

Номер на емисията/дата на емисията	Дата на плащането	Падък на емисията	Брой дни	Номинална стойност (лв.)		Фактически преведена сума (лв.)	Отстъпка от номинала (лв.)	Надбавка над номинала (лв.)	Цена на 100 лв. номинал (лв.)			Годишна лихва (%)	Средна годишна доходност (%)		ОПТ към датата на емисията (плащане) (%)	
				на предложено от МО количество	на допуснатите до участие в аукциона поръчки				на одобрените поръчки	Средна цена на допускателно участие в аукциона поръчки	Минимална цена на одобрените поръчки		Максимална цена на одобрените поръчки	Средна цена на одобрените поръчки		на допускателно участие в аукциона поръчки
*BG 20 400 01211/31.10.2001																
I отваряне	31.10.2008		2 557	41 070 000.00	108 287 000.00	30 000 000.00						7.50				
II отваряне	31.10.2008			30 000 000.00	53 672 000.00	18 930 000.00	861 961.00	0.00	93.07	94.70	100.00	7.50	8.85	8.37	4.63	
III отваряне	05.12.2001			11 070 000.00	54 615 000.00	11 070 000.00	200 410.00	0.00	96.74	97.80	99.51	7.50	8.12	7.84	4.65	
*BG 20 400 02219/16.01.2002																
I отваряне	16.01.2009		2 557	60 000 000.00	205 626 000.00	80 000 000.00						7.50				
II отваряне	16.01.2009			30 000 000.00	106 295 000.00	30 000 000.00	0.00	139 814.98	99.56	100.20	102.01	7.50	7.58	7.41	4.78	
III отваряне	23.01.2002			30 000 000.00	99 331 000.00	50 000 000.00	0.00	728 218.49	100.98	101.27	102.72	7.50	7.32	7.23	4.78	
*BG 20 403 02213/17.07.2002																
I отваряне	17.07.2009		2 557	70 000 000.00	189 946 800.00	70 000 000.00						7.00				
II отваряне	17.07.2009			20 000 000.00	29 863 300.00	20 000 000.00	321 776.70	0.00	97.64	97.31	99.46	7.00	7.44	7.30	3.67	
III отваряне	21.08.2002			15 000 000.00	24 239 000.00	15 000 000.00	542 620.50	0.00	95.61	95.33	97.86	7.00	7.83	7.68	3.79	
IV отваряне	16.10.2002			20 000 000.00	48 880 300.00	20 000 000.00	674 379.15	0.00	95.98	96.35	97.63	7.00	7.75	7.63	3.71	
V отваряне	20.11.2002			15 000 000.00	86 964 000.00	15 000 000.00	138 779.38	1 994.37	98.29	98.94	101.00	7.00	7.32	7.17	3.71	
*BG 20 401 03215/05.02.2003																
I отваряне	05.02.2010		2 557	105 000 000.00	276 590 000.00	105 000 000.00						5.875				
II отваряне	05.02.2010			20 000 000.00	77 850 000.00	20 000 000.00	0.00	84 010.00	99.51	100.07	103.91	5.875	5.96	5.80	2.50	
III отваряне	16.04.2003			20 000 000.00	49 650 000.00	20 000 000.00	220 875.00	0.00	98.20	98.48	100.09	5.875	6.20	6.07	2.56	
IV отваряне	09.05.2003			20 000 000.00	34 800 000.00	20 000 000.00	387 630.00	0.00	97.44	97.43	98.81	5.875	6.33	6.22	2.95	
V отваряне	23.07.2003			15 000 000.00	46 260 000.00	15 000 000.00	0.00	287 444.99	101.12	101.59	102.85	5.875	5.68	5.54	2.52	
VI отваряне	22.10.2003			30 000 000.00	68 030 000.00	30 000 000.00	0.00	681 344.50	101.51	101.77	103.03	5.875	5.61	5.48	2.59	
общо 7-годишни				276 070 000.00	780 449 800.00	285 000 000.00	3 348 431.73	1 922 827.33								

* Емисия от отворен тип.

Забележка: Доходността по ДЦК се изчислява съгласно прилаганата от МО методика и възрастта от 1.1.2001 г. ликови коменции: АСТ/Б60 – за съкращаващите облигации.

(продължава)

Първичен пазар на ДЦК

СЪКРОВИЩНИ ОБЛИГАЦИИ, ЕМИТИРАНИ В ЛЕВОВЕ

Номер на емисията/дата на емисията	Дата на плащането	Падж на емисията	Брой дни	Номинална стойност (лв.)		Фактически пресадена сума (лв.)	Отстъпка от номинала (лв.)	Надбавка над номинала (лв.)	Цена на 100 лв. номинал (лв.)			Годишна лихва (%)	Средна годишна доходност (%)		ОПП към датата на емисията (плащане) (%)
				на предложено от МФ количество	на допуснатите до участие в аукциона поръчки				на одобрените поръчки	Средна цена на допуснатите до участие в аукциона поръчки	Минимална цена на одобрените поръчки		Максимална цена на одобрените поръчки	на допуснатите до участие в аукциона поръчки	
*BG 20 401 02217/20.02.2002	20.05.2009	2 646	90 000 000.00	180 462 000.00	90 000 000.00						7.00				
I отваряне	20.02.2002	20.05.2009	30 000 000.00	63 350 000.00	30 000 000.00	29 715 665.00	284 335.00	0.00	98.63	98.85	101.12	99.05	7.26	7.17	4.54
II отваряне	20.03.2002	20.05.2009	25 000 000.00	58 812 000.00	25 000 000.00	25 077 873.20	62 554.20	5 427.40	98.79	99.16	101.10	99.77	7.21	7.04	4.43
III отваряне	15.05.2002	20.05.2009	35 000 000.00	58 300 000.00	35 000 000.00	35 368 252.99	195 247.01	0.00	99.03	99.15	100.27	99.44	7.17	7.10	3.92
общо 7 години и 3 месеца			90 000 000.00	180 462 000.00	90 000 000.00	90 161 791.19	542 136.21	5 427.40							
*BG 20 402 02215/17.04.2002	17.04.2012	3 653	90 000 000.00	202 867 400.00	84 920 000.00						7.50				
I отваряне	17.04.2002	17.04.2012	15 000 000.00	72 080 000.00	15 000 000.00	14 720 665.01	279 334.99	0.00	95.24	96.54	101.40	98.14	8.21	7.77	4.08
II отваряне	24.04.2002	17.04.2012	25 000 000.00	59 589 600.00	25 000 000.00	24 227 272.51	807 727.49	0.00	95.47	95.94	97.91	96.77	8.17	7.97	4.08
III отваряне	19.06.2002	17.04.2012	25 000 000.00	42 338 300.00	25 000 000.00	24 302 575.01	1 019 925.00	0.00	94.84	95.33	97.29	95.92	8.27	8.10	3.71
IV отваряне	24.07.2002	17.04.2012	25 000 000.00	28 859 300.00	19 920 000.00	19 077 708.99	1 242 683.00	0.00	93.10	92.81	98.16	93.76	8.54	8.44	3.67
*BG 20 400 03217/08.01.2003	08.01.2013	3 653	50 000 000.00	150 644 800.00	50 000 000.00						7.50				
I отваряне	08.01.2003	08.01.2013	30 000 000.00	94 289 800.00	30 000 000.00	31 224 784.99	0.00	1 224 784.99	102.73	103.67	105.17	104.08	7.11	6.93	3.31
II отваряне	02.04.2003	08.01.2013	20 000 000.00	56 355 000.00	20 000 000.00	21 382 630.03	0.00	1 036 630.01	104.05	104.76	106.02	105.18	6.93	6.78	2.56
*BG 20 403 03211/02.07.2003	02.07.2013	3 653	50 000 000.00	148 103 000.00	50 000 000.00						5.75				
I отваряне	02.07.2003	02.07.2013	20 000 000.00	69 350 000.00	20 000 000.00	19 763 860.01	236 139.99	0.00	97.29	98.20	100.75	98.82	6.12	5.91	2.52
II отваряне	01.10.2003	02.07.2013	30 000 000.00	78 753 000.00	30 000 000.00	29 743 095.01	685 905.01	0.00	97.06	97.30	98.99	97.71	6.15	6.06	2.59
общо 10-годишни			190 000 000.00	501 615 200.00	184 442 591.56	4 271 715.48	2 261 415.00								
Общо дългосрочни ДЦК			556 070 000.00	1 482 527 000.00	559 920 000.00	560 450 982.38	8 162 283.42	4 189 669.73							
Общо ДЦК, реализирани чрез аукциони в левове			1 520 170 000.00	3 749 544 645.00	1 492 030 000.00	1 503 755 153.98	13 548 222.96	13 289 362.90							

* Емисия от отворен тип.

Забележка: Доходността по ДЦК се изчислява според прилаганата от МФ методика и възприетите от 1.1.2001 г. лихвени конвенции: АСТ/360 – за скъповищните облигации.

Първичен пазар на ДЦК

ДЪРЖАВНИ ЦЕННИ КНИЖА, ОБРАТНО ИЗКУПЕНИ ПРЕДИ ПАДЕЖА ИМ, КЪМ 31 ДЕКЕМВРИ 2003 Г.

СЪКРОВИЩНИ ОБЛИГАЦИИ, ЕМИТИРАНИ В ЛЕВОВЕ

Номер на емисията/дата на емисията	Дата на обратно изкупуване	Падеж на емисията	Цена на обратното изкупуване	Номинална стойност (лв.)		
				на емисията в обращение преди обратното изкупуване	на допуснатите до обратно изкупуване поръчки	на одобрените поръчки
*BG 20 309 00117/11.10.2000	23.04.2003	05.10.2005	109.23	40 000 000.00	11 224 110.00	11 224 110.00
	30.05.2003 ^z	05.10.2005	108.79	28 775 890.00	500 000.00	500 000.00
*BG 20 301 01112/24.01.2001	23.04.2003	24.01.2006	110.29	60 000 000.00	30 674 097.00	30 674 097.00
	30.05.2003 ^z	24.01.2006	109.85	29 325 903.00	1 000 000.00	1 000 000.00
*BG 20 303 01118/25.04.2001	30.05.2003 ^z	25.04.2006	108.05	60 000 000.00	16 996 997.00	16 996 997.00
Общо ДЦК, обратно изкупени преди падежа им					60 395 204.00	

* Емисия от споделян тип.

^z Обратно изкупуване на аукционен принцип.

ДЪРЖАВНИ ЦЕННИ КНИЖА, ЕМИТИРАНИ В ЛЕВОВЕ

	Номинална стойност (лв.)
Общо ДЦК, реализирани чрез аукциони	1 492 030 000.00
Общо ДЦК, обратно изкупени преди падежа им	60 395 204.00
Общо ДЦК, намиращи се в обращение към 31.XII.2003 г.	1 431 634 796.00

Първичен пазар на ДЦК

ДЪРЖАВНИ ЦЕННИ КНИЖА, РЕАЛИЗИРАНИ ЧРЕЗ АУКЦИОНИ, В ОБРАЩЕНИЕ КЪМ 31 ДЕКЕМВРИ 2003 Г.

СЪКРОВАЩИНИ ОБЛИГАЦИИ, ЕМИТИРАНИ В ЕВРО

Номер на емисията/дата на емисията	Дата на плащането	Пазаж на емисията	Брой дни	Номинална стойност (евро)			Фактически преведена сума (евро)	Отстъпка от номинала (евро)	Надбавка над номинала (евро)	Цена на 100 евро номинал (евро)			Горшина лихва (%)	Средна горшина доходност (%)		ОПГ към датата на емисията (тащане) (%)
				на предложеното от IPO количество	на допуснатите участие в аукционна поръчки	на одобрените поръчки				Средна цена на допуснатите до участие в аукционна поръчки	Максимална цена на одобрените поръчки	Средна цена на одобрените поръчки		на допуснатите до участие в аукционна поръчки	одобрени поръчки	
**BG 20 402 03213/24.02.2003		24.05.2010	2 646	75 000 000.00	216 465 000.00	105 000 000.00				100.27	100.60	103.15	5.75	5.70	5.58	2.50
I отваряне	24.02.2003			50 000 000.00	139 990 000.00	50 000 000.00	50 496 505.01	0.00	496 505.01				5.75	5.70	5.58	
II отваряне	14.03.2003	24.05.2010		25 000 000.00	76 475 000.00	55 000 000.00	55 458 140.00	0.00	304 140.00	100.28	100.10	101.95	5.75	5.70	5.65	2.52
общо 7 години и 3 месеца				75 000 000.00	216 465 000.00	105 000 000.00	105 954 645.01	0.00	800 645.01							
**BG 20 404 03219/12.11.2003		11.10.2018	5 447	20 000 000.00	73 628 536.00	20 000 000.00				92.13	93.90	101.97	6.00	6.85	6.55	2.60
I отваряне	12.11.2003			20 000 000.00	73 628 536.00	20 000 000.00	18 962 764.79	1 037 235.21	0.00				6.00	6.85	6.55	
общо 14 години и 11 месеца				20 000 000.00	73 628 536.00	20 000 000.00	18 962 764.79	1 037 235.21	0.00							
Общо дългосрочни ДЦК				95 000 000.00	290 093 536.00	125 000 000.00	124 917 409.80	1 037 235.21	800 645.01							
Общо ДЦК, реализирани чрез аукцион в евро				95 000 000.00	290 093 536.00	125 000 000.00	124 917 409.80	1 037 235.21	800 645.01							

** Емисия от отворен тип, чийто общ обем не е реализиран изцяло.

Забележка: Доходността по ДЦК се изчислява съгласно прилаганата от IPO методика и взети предвид от 1.1.2001 г. лихвени конвенции АСТ/360 – за съкравощните облигации, и АСТ/АСТ – за съкравощните облигации.

Вторичен пазар на ДЦК

Обем на сключените сделки с ДЦК на вторичния пазар и сделки с ценни книжа на Българската фондова борса и извънборсовия пазар

(лв.)

Дата декември	Сделки между първични дилъри		Сделки между първични дилъри и техни клиенти				Приватизационни сделки	Общо сделки с ДЦК	Сделки с ценни книжа		
	Репо сделки	Окончателни сделки	чл. 14	чл. 15	чл. 20	чл. 21			БФБ	Извънборсов пазар	Общо
1	7 209 871	4 178 549	3 530 670	20 164 686	5 949 024	-	-	41 032 799	2 066 749	7 470	2 074 219
2	3 808 000	9 377 915	9 018 446	4 575 506	8 728 055	-	-	35 507 922	1 188 189	15 329	1 203 518
3	7 080 000	4 320 185	4 000 000	3 451 985	1 611 249	-	-	20 463 419	1 416 745	3 497	1 420 242
4	1 350 000	27 140 702	1 119 399	16 114 052	1 245 761	-	-	46 969 914	957 410	62 464	1 019 874
5	9 381 857	14 216 437	5 480 000	14 487 660	1 477 915	-	-	45 043 869	1 206 276	277	1 206 553
8	13 146 785	3 919 184	399 000	9 931 804	5 539 575	-	-	32 936 348	1 188 305	808	1 189 113
9	-	13 467 243	8 802 826	12 060 680	6 488 193	3 700 000	-	44 518 942	1 356 453	2 304	1 358 758
10	3 580 000	11 642 044	4 660 000	21 726 325	3 950 000	-	-	45 558 369	25 662 717	120	25 662 837
11	3 455 000	44 884 486	8 923 320	21 947 008	13 082 695	-	-	92 292 509	2 196 821	807	2 197 628
12	5 969 335	26 988 578	1 280 000	4 961 293	500 000	-	-	39 699 206	1 298 543	87	1 298 630
15	1 500 000	34 273 611	4 230 000	29 698 674	-	-	-	69 702 285	2 780 570	-	2 780 570
16	2 700 000	15 660 369	7 000 000	14 758 450	6 750 140	-	-	46 868 959	1 180 144	67 049	1 247 193
17	1 900 000	18 755 791	5 085 158	5 743 317	977 915	-	-	32 462 181	1 356 309	-	1 356 309
18	3 490 000	14 063 320	4 000 000	11 893 754	968 651	-	-	34 415 725	7 540 249	23 537	7 563 786
19	15 178 955	9 625 839	10 000 000	9 672 070	2 500 000	-	-	46 976 864	6 441 020	1 441	6 442 461
22	500 000	17 659 812	7 391 500	35 417 709	7 375 000	1 000 000	-	69 344 020	5 957 617	282	5 957 899
23	8 000 000	22 287 681	6 411 660	8 658 874	500 000	95 000	-	45 953 215	4 430 291	35 345	4 465 636
29	6 064 664	10 977 915	6 000 000	8 924 239	802 219	-	-	32 769 037	1 836 587	-	1 836 587
30	700 000	3 980 000	13 330 000	15 848 468	2 742 000	4 050 000	-	40 650 468	6 200 597	-	6 200 597
31	-	3 660 000	-	10 509 292	-	-	-	14 169 292	-	-	-
ОБЩО	95 014 467	311 079 659	110 661 979	280 545 845	71 188 391	8 845 000	-	877 335 341	76 261 590	220 818	76 482 408
Среден обем сделки с ДЦК *											33 743 667

* Обемът е изчислен на база 26 действащи първични дилъри.

- Забележки:**
1. Включена е сумата на одобрените състезателни и несъстезателни поръчки за сметка на фирми и граждани в размер на 2 300 000 лв.
 2. Включена е сумата на одобрените поръчки за участие в аукционите на ДЦК за сметка на непървични дилъри в размер на 2 000 000 лв.
 3. Обемът на репо сделките включва обратните репо сделки и репо сделките, сключени през текущия ден.
 4. Приватизационни сделки са сделките за прехвърляне на ДЦК по сметка на МФ във връзка с използването им като платежно средство в приватизацията.
 5. Сделките с ДЦК, деноминирани във валута, са в левова равностойност по определения от БНБ обменен курс на съответната валута в деня на сделката.
 6. Информацията за обема на сделките на БФБ и извънборсовия пазар е по пазарна стойност и е предоставена от управление „Банково“.

Информация

Относно резултатите от обявената подписка за замяна на държавни дългосрочни облигации от емисия № BG 20 097 94 228 (емитирани на основание чл. 5 от Закона за уреждане на необслужваните кредити, договорени до 31.12.1990 г.), деноминирани в щатски долари, с емисия държавни дългосрочни облигации от емисия № BG 20 400 99 223, деноминирани в евро (емитирани на основание § 10 от Преходните и заключителни разпоредби на Закона за държавния бюджет на Република България за 1999 г.).

1. Начало на подписката	10.XII.2003 г.
2. Краен срок на подписката	12.XII.2003 г. – 17.00 ч
3. Дата на замяна	22.XII.2003 г.
4. Минимално количество за участник	10 000 щ. д. номинал
5. Кратност на номинала	Кратен на 1000 щ. д.
6. Конверсионен курс	0.81044
7. Номинална стойност на получените поръчки, които отговарят на обявените условия на подписката	2 732 000.00 щ. д.
8. Номинална стойност на одобрените от МФ поръчки от емисия № BG 20 097 94 228	2 732 000.00 щ. д.
9. Номинална стойност на регистрираното количество ДЦК от емисия № BG 20 400 99 223	2 214 124.00 евро
10. Размер на натрупаната лихва по емисия № BG 20 097 94 228	16 387.22 щ. д.
11. Размер на натрупаната лихва по емисия № BG 20 400 99 223	25 689.77 евро

Забележка: Разплащането по натрупаните лихви се извършва по курсовете (щатски долар/лев, евро/лев), валидни в деня на замяната.

Информация

Относно обявяване подписка за замяна на държавни дългосрочни облигации, деноминирани в щатски долари, от емисия № BG 20 097 94 228 (емитирани на основание чл. 5 от Закона за уреждане на необслужваните кредити, договорени до 31.12.1990 г.) с държавни дългосрочни облигации, деноминирани в евро, от емисия № BG 20 400 99 223 (емитирани на основание §10 от Преходните и заключителни разпоредби на Закона за държавния бюджет на Република България за 1999 г.).

1. Начало на подписката	10.XII.2003 г.
2. Краен срок на подписката	12.XII.2003 г. – 17.00 ч
3. Дата на замяна	22.XII.2003 г.
4. Минимално количество за участник	10 000 щ. д. номинал
5. Кратност на номинала	Кратен на 1000 щ. д.
6. Замяна на държавните дългосрочни облигации	Замяната се извършва по регистъра, воден от БНБ, без разплащателни операции.
7. Конверсионен валутен курс	Щатски долар/лев/евро по обявените от БНБ курсове три работни дни (валидни за 17.XII.2003 г.) преди датата за замяната.
8. Третиране на разликите, възникнали при замяната	Разликите се закръгляват до 1 евро в посока нагоре. БНБ служебно удържа в деня на замяната левовата равностойност на разликата при закръгляването от разплащателната сметка на първичния дилър, подал съответната поръчка.
9. Разплащания по натрупани лихви	Министерството на финансите се задължава на 22.XII.2003 г. (датата на замяната) да изплати на първичните дилъри на ДЦК размера на натрупаната лихва за замененото количество ДЦК от емисия № BG 20 097 94 228, считано от датата на последното лихвено плащане (1.VII.2003 г.) до датата на замяната (21.XII.2003 г. вкл.), която е в размер на 0.599825 щ. д. на 100 щ. д. номинал. Изплащането се извършва до 9.30 ч в деня на замяната. Първичните дилъри на ДЦК се задължават на 22.XII.2003 г. (датата на замяната) да заплатят на Министерството на финансите натрупаната лихва за придобитото количество ДЦК от емисия № BG 20 400 99 223, считано от датата на последното лихвено плащане (1.VII.2003 г.) до датата на замяната (21.XII.2003 г. вкл.), която е в размер на 0.160268 евро на 100 евро номинал. Първичните дилъри осигуряват необходимите средства за заплащане на натрупаните лихви по разплащателните си сметки в БНБ до 11.00 ч в деня на замяната. БНБ в деня на замяната служебно заверява/задължава сметката на МФ и разплащателните сметки на първичните дилъри в БНБ за извършване на разплащанията между тях по натрупаните лихви.
10. Условия на емисия ДЦК, деноминирана в евро	
10.1. Номинал	Номиналът на емисията се увеличава периодично с размера на записаните ДЦК от всяка проведена нова подписка.
10.2. Номер на емисията	BG 20 400 99 223
10.3. Вид валута	евро
10.4. Купюрност	1 евро
10.5. Форма	Безналични, свободно прехвърляеми
10.6. Дата на емисия	1.VII.1999 г.
10.7. Дата на падеж	1. I. 2019 г.
10.8. Погасителни вноски	20 равни годишни погасителни вноски за времето до падежа, изплащани на 1 януари всяка година
10.9. Дати на лихвени плащания	1 юли и 1 януари всяка година
10.10. Лихвен купон	Шестмесечният EURIBOR, действащ за предходния период, като размерът на лихвения купон се обявява от министъра на финансите до три дена след началото на всеки лихвен период.

Информация

10.11. Лихвена база	30 /360
10.12. Плащания на лихви и погасителни вноски	В левове по официалния валутен курс на лева към еврото, определен от БНБ за деня на плащане
10.13. Разплащания по сделки	В левове по официалния валутен курс на лева към еврото, определен от БНБ за деня на плащане
10.14. Ред за извършване на сделки	Съгласно Наредба № 5 на МФ и БНБ за условията и реда за придобиване, изплащане и търговия с държавни ценни книжа
10.15. Статут на емисията	Емисия BG 20 400 99 223, деноминирана в евро, има статута на емисия BG 20 097 94 228, деноминирана в щатски долари.
11. Участници в замяната	Могат да участват всички местни и чуждестранни лица, притежатели на ДЦК от емисия BG 20 097 94 228.

Допълнителни условия на подписката

- Поръчката се изпраща от първичните дилъри, включително и за участието в подписката на техни клиенти – непървични дилъри, физически и юридически лица, в т. ч. и за чуждестранни лица.
- Броят на поръчките, с които един първичен дилър може да участва в подписката, е неограничен.
- Всеки участник трябва да притежава държавните ценни книжа, с които участва в подписката към началото на работния ден в деня на замяната (8.30 часа). Ценните книжа, заявени в подписката, не трябва да бъдат блокирани в полза на друго лице.
- Участниците в подписката декларират, че държавните ценни книжа не са блокирани и подадените поръчки са неотменяеми, както и че са съгласни БНБ служебно да задължи разплащателната им сметка с изчисления от МФ размер на натрупаната лихва за придобитото количество ДЦК от емисия № BG 20 400 99 223 от датата на последното лихвено плащане (1.VII.2003 г.) до датата на замяната (21.XII.2003 г. вкл.).
- Първичните дилъри приемат на съхранение от своите клиенти – физически и юридически лица, сертификата за собственост на ДЦК, които са заявени за замяна в подписката.
- БНБ извършва регистрирането на емисията, деноминирана в евро, и уведомява първичните дилъри за придобитите от тях и техни клиенти ДЦК след получаване на писмено потвърждение от Министерството на финансите. Резултатите се обявяват от БНБ до 16.00 ч на предходния работен ден (19.XII.2003 г.) преди извършване на замяната. Регистрирането на ДЦК от емисия № BG 20 400 99 223, деноминирана в евро, се извършва на 22.XII.2003 г. – датата на замяната.
- На основание съобщение от БНБ първичните дилъри вписват във водените от тях регистри придобитите ДЦК в евро и уведомяват за това своите клиенти.
- Първичните дилъри издават на своите клиенти, записали ДЦК от емисията в евро, сертификат за собственост на ДЦК от тази емисия.
- Сертификатът за собственост на ДЦК, които са били заменени, се обезсилва от първичния дилър с щемпел „невалиден“.
- Всички вписвания върху сертификата се отразяват както върху оригиналния, така и на неоригиналния екземпляр на сертификата, който се съхранява при първичния дилър.