



**БЪЛГАРСКА
НАРОДНА
БАНКА**

Пазар на държавни ценни книжа

www.bnb.bg/fiscal_services

януари – март 2005 г.

Първичен пазар на ДЦК

ЕМИСИИ ПРЕЗ АПРИЛ – МАЙ

Дата на аукциона	04.04.2005	09.05.2005	16.05.2005
Видове ДЦК	Съровищни облигации в левове	Съровищни облигации в левове	Съровищни бонове в левове
Дата на плащане	06.04.2005	11.05.2005	18.05.2005

АУКЦИОНИ НА СЪРОВИЩНИ БОНОВЕ В ЛЕВОВЕ ПРЕЗ ЯНУАРИ – МАРТ

	3-месечни	3-месечни	3-месечни
Дата на емисия (плащане)	26.01.2005	23.02.2005	30.03.2005
Падеж	26.04.2005	23.05.2005	30.06.2005
Дата на аукциона	24.01.2005	21.02.2005	28.03.2005
Одобрено количество (хил. лв.)	20 000.00	15 000.00	15 000.00
Минимална цена на 100 лв. номинал	99.37	99.39	99.40
Средна цена на 100 лв. номинал	99.39	99.41	99.42
Средна годишна доходност (%)	2.45	2.40	2.28

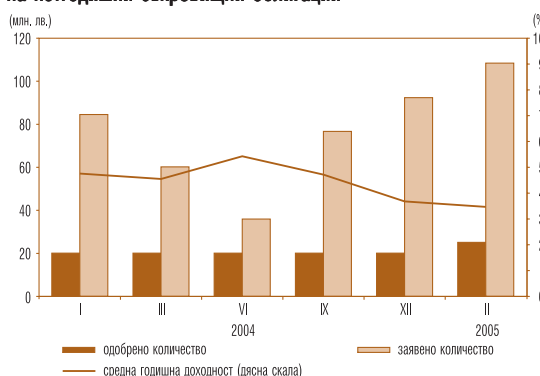
АУКЦИОНИ НА СЪРОВИЩНИ ОБЛИГАЦИИ В ЛЕВОВЕ ПРЕЗ ЯНУАРИ – МАРТ

	10-годишни	5-годишни	10-годишни	3-годишни
Лихвен купон (%)	4.250	3.750	4.250	3.50
Дата на емисия	12.01.2005	16.02.2005	12.01.2005	16.03.2005
Падеж	12.01.2015	16.02.2010	12.01.2015	16.03.2008
Дата на аукциона	10.01.2005	14.02.2005	07.03.2005	14.03.2005
Дата на плащане	12.01.2005	16.02.2005	09.03.2005	16.03.2005
Заявено количество за аукциона (хил. лв.)	130 600.00	108 300.00	102 150.00	78 870.00
Одобрено количество (хил. лв.)	25 000.00	25 000.00	25 000.00	25 000.00
Минимална цена на 100 лв. номинал	100.16	100.95	100.80	100.88
Средна цена на 100 лв. номинал	100.68	101.43	101.09	101.06
Средна годишна доходност (%)	4.21	3.46	4.16	3.16

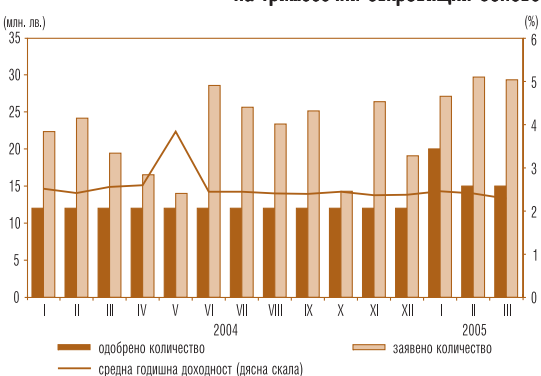
АУКЦИОНИ НА СЪРОВИЩНИ ОБЛИГАЦИИ В ЕВРО ПРЕЗ ЯНУАРИ – МАРТ

	14 години и 11 месеца
Лихвен купон (%)	6.000
Дата на емисия	12.11.2003
Падеж	11.10.2018
Дата на аукциона	03.01.2005
Дата на плащане	07.01.2005
Заявено количество за аукциона (хил. евро)	89 545.00
Одобрено количество (хил. евро)	15 000.00
Минимална цена на 100 евро номинал	110.38
Средна цена на 100 евро номинал	110.58
Средна годишна доходност (%)	4.99

Проведени аукциони за продажба на петгодишни съровищни облигации

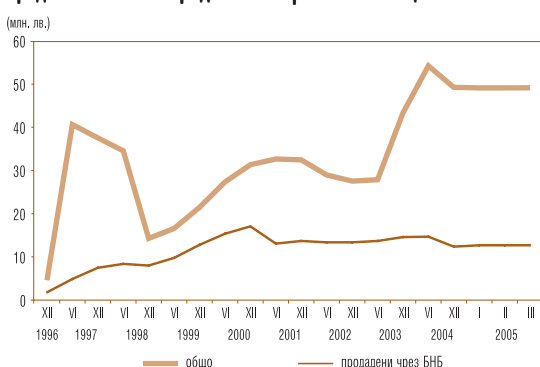


Проведени аукциони за продажба на тримесечни съровищни бонове



Забележка: Доходността на съровищните облигации се изчислява съгласно прилаганата от МО методика и възприетата от 1.1.2001 г. лихвена конвенция (ACT/ACT), като за ДЦК, емитирани до 22.XI.2004 г., се използва вградената в MICROSOFT EXCEL функция за доход (YIELD), а за ДЦК, емитирани след 22.XI.2004 г., се използва формулата ISMA – International Yield.

Инвестиции в целеви емисии ДЦК, предназначени за продажба на физически лица



Забележка: Левовата равностойност на емисиите ДЦК, деноминирани в евро, е изчислена по официалния валутен курс лев/евро.

Дълг по държавни ценни книжа, емитирани от правителството на вътрешния пазар

(номинална стойност в хил. лв.)

Структура на дълга	Дълг по ДЦК, емитирани за финансиране на бюджетния дефицит		Дълг по ДЦК, емитирани за структурната реформа	Размер на дълга
	общо	в т. ч. облигации с целево предназначение за физически лица		
1997	850 198	86 632	1 971 829	2 822 027
1998	784 959	15 338	1 512 287	2 297 246
1999	881 799	21 546	1 191 928	2 073 727
2000	961 132	31 411	811 162	1 772 294
2001	1 084 703	32 513	776 601	1 861 304
2002	1 476 501	27 641	647 601	2 124 102
2003	1 719 496	43 382	537 204	2 256 700
2004	2 211 159	49 277	469 457	2 680 616
Март 2005	2 284 422	49 202	447 748	2 732 170

Забележка: Левовата равностойност на ДЦК, деноминирани във валута, е изчислена по определения от БНБ обменен курс, валиден за последния работен ден на съответния период.

**Търгуеми държавни ценни книжа, емитирани от правителството на вътрешния пазар,
в обращение към 31 март 2005 г.**

Номер на емисията	Вид на валутата	Падеж на емисията	Общ обем на емисията (номинална стойност)	Лихвен процент	Предстоящо лихвено плащане	ДЦК, притежавани от чуждестранни инвеститори
BG 30 100 05000	BGN	26.04.2005	20 000 000.00	-	-	-
BG 30 101 05008	BGN	23.05.2005	15 000 000.00	-	-	-
BG 30 102 05006	BGN	30.06.2005	15 000 000.00	-	-	-
BG 20 303 02116	BGN	31.07.2005	75 000 000.00	5.75	31.07.2005	-
BG 20 304 02114	BGN	11.09.2005	50 000 000.00	6.00	11.09.2005	-
BG 20 309 00117	BGN	05.10.2005	28 275 890.00	9.00	06.04.2005	-
BG 30 112 04008	BGN	15.12.2005	20 000 000.00	-	-	-
BG 20 301 03118	BGN	22.01.2006	50 000 000.00	5.50	22.07.2005	-
BG 20 301 01112	BGN	24.01.2006	28 325 903.00	9.00	24.07.2005	100 000.00
BG 20 303 01118	BGN	25.04.2006	43 003 003.00	8.00	25.04.2005	-
BG 20 305 01113	BGN	25.07.2006	60 000 000.00	7.00	25.07.2005	-
BG 20 307 01119	BGN	24.10.2006	60 000 000.00	7.00	24.04.2005	-
BG 20 300 02112	BGN	09.01.2007	90 000 000.00	7.00	09.07.2005	-
BG 20 301 04116	BGN	18.02.2007	100 000 000.00	SOFIBOR ³	18.05.2005	-
BG 20 302 02118	BGN	10.07.2007	84 750 000.00	6.50	10.07.2005	-
BG 20 300 03110	BGN	15.01.2008	75 000 000.00	5.625	15.07.2005	-
BG 20 300 05115 ¹	BGN	16.03.2008	25 000 000.00	3.50	16.09.2005	-
BG 20 302 03116	BGN	09.07.2008	100 000 000.00	4.75	09.07.2005	-
BG 20 400 01211	BGN	31.10.2008	30 000 000.00	7.50	30.04.2005	-
BG 20 300 04118	BGN	07.01.2009	100 000 000.00	4.70	07.07.2005	-
BG 20 400 02219	BGN	16.01.2009	80 000 000.00	7.50	16.07.2005	-
BG 20 401 02217	BGN	20.05.2009	90 000 000.00	7.00	20.05.2005	-
BG 20 403 02213	BGN	17.07.2009	70 000 000.00	7.00	17.07.2005	-
BG 20 401 03215	BGN	05.02.2010	105 000 000.00	5.875	05.08.2005	-
BG 20 301 05113 ¹	BGN	16.02.2010	25 000 000.00	3.75	16.08.2005	-
BG 20 402 03213 ¹	EUR	24.05.2010	105 000 000.00	5.75	24.05.2005	-
левава равностойност ²			205 362 150.00			0.00
BG 20 001 92224	BGN	01.01.2011	1 651 040.01	ОЛП+1	01.07.2005	-
BG 20 401 04213	BGN	11.02.2011	80 000 000.00	4.75	11.08.2005	-
BG 20 402 02215	BGN	17.04.2012	84 920 000.00	7.50	17.04.2005	-
BG 20 400 03217	BGN	08.01.2013	50 000 000.00	7.50	08.07.2005	-
BG 20 403 03211	BGN	02.07.2013	50 000 000.00	5.75	02.07.2005	-
BG 20 400 04215	BGN	04.02.2014	80 000 000.00	5.20	04.08.2005	-
BG 20 400 05212 ¹	BGN	12.01.2015	50 000 000.00	4.25	12.07.2005	-
BG 20 099 93226	BGN	01.07.2017	1 653 382.50	ОЛП	01.07.2005	-
BG 20 098 93228	BGN	01.10.2018	6 028 762.93	ОЛП	01.04.2005	-
BG 20 404 03219 ¹	EUR	11.10.2018	100 000 000.00	6.00	11.04.2005	14 373 000.00
левава равностойност ²			195 583 000.00			28 111 144.59
BG 20 096 93222	BGN	01.12.2018	646 861.81	ОЛП	01.12.2005	-
BG 20 097 94228	USD	01.01.2019	138 564 650.57	LIBOR	01.07.2005	62 252.55
левава равностойност ²			209 046 945.73			93 917.93
BG 20 400 99223	EUR	01.01.2019	116 943 221.60	EURIBOR	01.07.2005	1 920 307.63
левава равностойност ²			228 721 061.10			3 755 795.27
общо в левове			2 682 968 000.08			32 060 857.79

¹ Емисия от отворен тип, чийто общ обем не е реализиран изцяло.

² Левовата равностойност на ДЦК, деноминирани във валута, е изчислена по определения от БНБ обменен курс, валиден за 31 март 2005 г.

³ Годишният лихвен процент се определя на база осреднения 3-месечен SOFIBOR, действащ в продължение на 20 работни дни преди началото на лихвения период, като размерът му се обявява до 3 работни дни след началото на лихвения период.

ДЦК, емитирани от правителството на външните пазари към 31 март 2005 г.

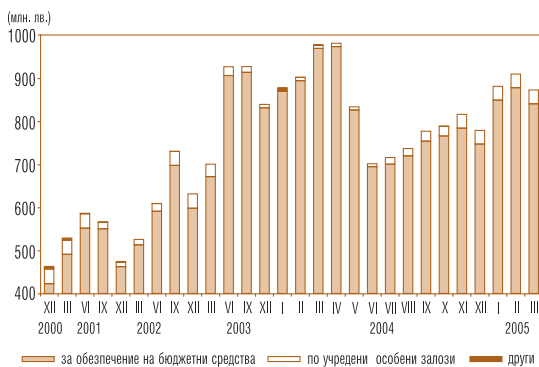
Ценни книжа	Лихвен процент	Дата на падежа	Следващо лихвено плащане	Брой лихвени плащания в годината	Номинална стойност на дългата равностойност в млн. евро / млн. лв. / млн. щ. д.		
№ на емисията XS0138976385 еврооблигации (250 млн. евро)	7.25	01.03.2007	01.03.2006	1	250.0	489.0	324.1
№ на емисията XS0145624432 глобални облигации в евро (835.5 млн. евро)	7.50	15.01.2013	15.01.2006	1	835.5	1 634.0	1 083.1
№ на емисията XS0145623624 глобални облигации в щатски долари (1270.6 млн. щ. д.)	8.25	15.01.2015	15.07.2005	2	980.0	1 916.8	1 270.6

2 065.5 4 039.8 2 677.8

ОБЩ РАЗМЕР

Забележка: Равностойността в щатски долари и в левове е изчислена по определения от БНБ обменен курс, валиден за 31 март 2005 г.

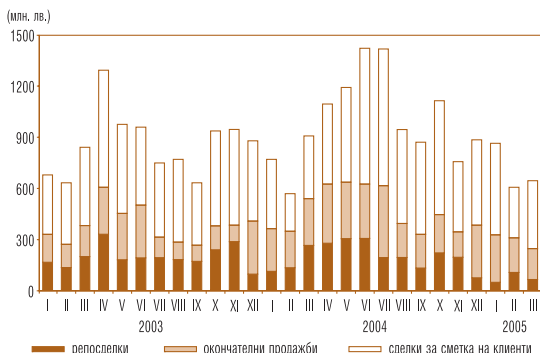
Размер и структура на блокираните ДЦК



Забележка: Левовата равностойност на ДЦК, деноминирани във валута, е изчислена по определения от БНБ обменен курс, валиден за последния работен ден на съответния период.

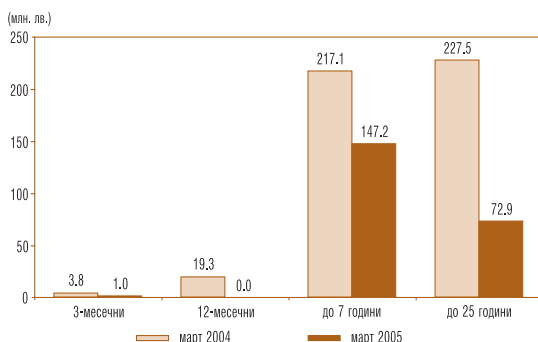
Вторичен пазар на ДЦК

Обем на видовете сделки с търгуеми ДЦК



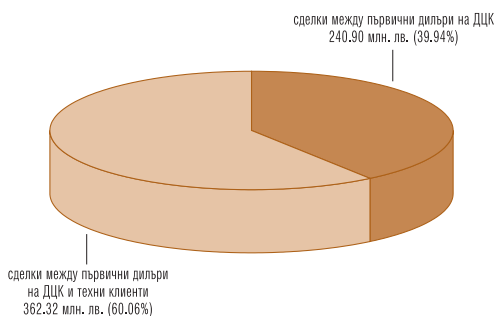
- Забележки:**
1. Включена е сумата на одобрените поръчки за участие в аукционите на ДЦК за сметка на нетървични дилъри и на фирми и граждани.
 2. Обемът на репосделките включва обратните репосделки и тези, сключени през текущия ден.
 3. Сделките с ДЦК, деноминирани във валута, са в левова равностойност по определения от БНБ обменен курс на съответната валута в деня на сделката.

Структура по срочност на сделките на междубанковия пазар на ДЦК



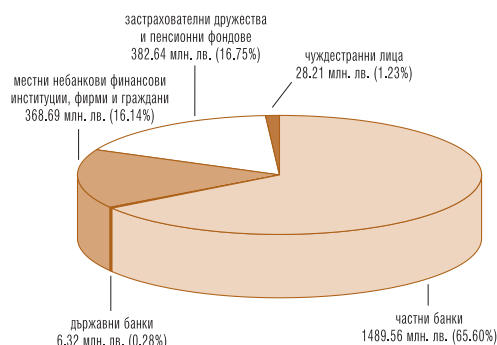
- Забележки:**
1. Сделките с ДЦК, деноминирани във валута, са в левова равностойност по определения от БНБ обменен курс, валиден за последния работен ден на съответния период.
 2. Обемът на репосделките не включва обратните репосделки.

Обем на видовете сделки с ДЦК, емитирани за финансиране на бюджетния дефицит, сключени през март 2005 г.



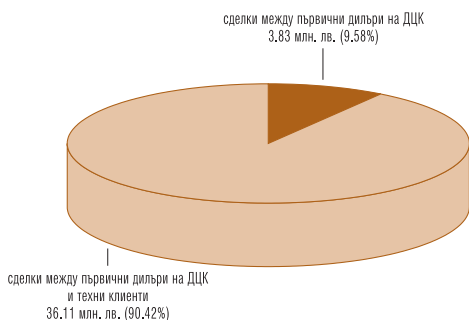
- Забележка:** Левовата равностойност на ДЦК, деноминирани във валута, е изчислена по определения от БНБ обменен курс на съответната валута в деня на сделката.

Държатели на ДЦК, емитирани за финансиране на бюджетния дефицит към 31 март 2005 г.



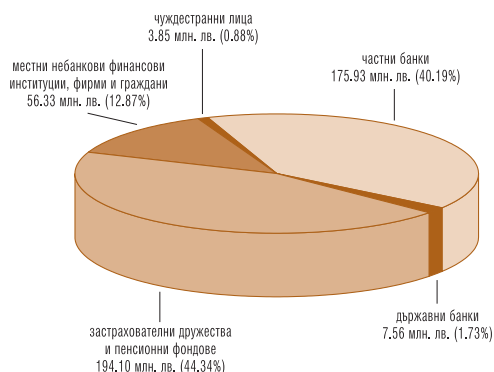
- Забележки:**
1. Включени са блокираните от държателите ДЦК.
 2. Включени са целеви емисии, предназначени за граждани.
 3. Данните са предварителни.
 4. Левовата равностойност на ДЦК, деноминирани във валута, е изчислена по определения от БНБ обменен курс на съответната валута, валиден към 31 март 2005 г.

Обем на видовете сделки с деноминирани в чуждестранна валута ДЦК, емитирани за структурната реформа, сключени през март 2005 г.



- Забележка:** Сделките с ДЦК, деноминирани във валута, са в левова равностойност по определения от БНБ обменен курс на съответната валута в деня на сделката.

Държатели на ДЦК, деноминирани в чуждестранна валута, емитирани за структурната реформа към 31 март 2005 г.



- Забележки:**
1. Включени са блокираните от държателите ДЦК.
 2. Левовата равностойност е изчислена по определения от БНБ обменен курс, валиден за 31 март 2005 г.
 3. Данните са предварителни.

Обем на сключените сделки с ДЦК на вторичния пазар и сделки с ценни книжа на Българската фондова борса и извънборсовия пазар

(лв.)

Дата март	Сделки между първични дилъри		Сделки между първични дилъри и техни клиенти				Приватизационни сделки	Общо сделки с ДЦК	Сделки с ценни книжа		
	Репосделки	Окончателни сделки	чл. 14	чл. 15	чл. 20	чл. 21			БФБ	Извънборсов пазар	Общо
1	8 000 000	1 997 792	400 000	3 962 001	-	-	-	14 359 793	9 836 794	382 521	10 219 315
2	10 380 000	14 310 193	4 502 574	5 550 503	121 261	293 375	-	35 157 906	9 779 333	340 874	10 120 207
7	3 000 000	6 050 000	-	8 296 000	100 000	-	-	17 446 000	19 398 325	154 491	19 552 816
8	-	10 666 832	-	12 257 042	1 994 646	-	-	24 918 521	6 169 813	258	6 170 071
9	2 000 000	10 000 000	-	16 545 635	1 949 532	-	-	30 495 167	3 904 096	129	3 904 225
10	443 200	8 031 714	-	17 231 098	717 948	-	-	26 423 960	12 390 317	12 885	12 403 203
11	1 500 000	14 694 331	4 000 000	8 769 636	1 783 985	-	-	30 747 953	6 358 335	32 773	6 391 108
12	800 000	1 700 000	-	3 500 195	-	-	-	6 000 195	9 627 523	-	9 627 523
14	2 300 000	4 411 660	3 911 660	52 555 259	-	-	-	63 178 579	54 487 222	-	54 487 222
15	1 700 000	10 495 583	-	15 591 535	195 583	-	-	27 982 701	3 726 900	25 474	3 752 373
16	4 819 300	7 530 000	-	4 611 183	-	488 958	-	17 449 441	4 318 242	-	4 318 242
17	5 311 660	22 619 366	200 000	5 986 131	2 215 267	-	-	36 332 425	6 780 258	9 798	6 790 056
18	2 600 000	30 572 703	-	3 802 119	1 350 000	-	-	38 324 822	7 001 333	111 839	7 113 172
21	-	7 184 058	-	8 161 051	264 037	-	-	15 609 146	2 941 284	3 544	2 944 828
22	4 200 000	2 258 025	1 700 450	14 666 515	-	-	-	22 824 990	3 571 801	4 956	3 576 757
23	2 000 000	2 345 808	782 332	7 392 642	595 583	-	-	13 116 365	5 779 986	-	5 779 986
24	-	7 246 814	5 042 397	3 019 396	900 000	-	-	16 208 607	5 142 456	-	5 142 456
25	1 000 000	2 473 339	230 000	3 413 353	500 000	-	-	7 616 692	5 173 028	2 190	5 175 219
28	3 300 000	688 000	-	3 129 000	50 000	-	-	7 167 000	6 922 646	-	6 922 646
29	-	6 000 000	-	32 612 061	1 278 359	-	-	39 890 421	3 813 523	26 034	3 839 557
30	4 121 900	9 216 494	-	64 623 133	3 834 391	-	-	81 795 918	2 936 941	530	2 937 471
31	5 500 000	1 260 000	-	62 114 036	1 239 000	-	-	70 113 036	2 508 589	-	2 508 589
Общо	62 976 060	181 752 712	20 769 413	357 789 525	19 089 593	782 332	-	643 159 636	192 568 745	1 108 295	193 677 041
Среден обем сделки с ДЦК *									24 736 909		

* Обемът е изчислен на база 26 действателни първични дилъри.

Забележки: 1. Включена е сумата на одобрените поръчки за участие в аукционите на ДЦК за сметка на непървични дилъри в размер на 5 400 000 лв.

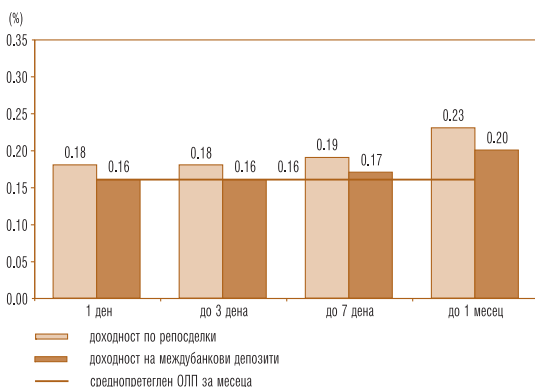
2. Обемът на репосделките включва обратните репосделки и тези, сключени през текущия ден.

3. Приватизационни сделки са сделките за прехвърляне на ДЦК по сметка на МФ във връзка с използването им като платежно средство в приватизацията.

4. Сделките с ДЦК, деноминирани във валута, са в левова равностойност по определения от БНБ обменен курс на съответната валута в деня на сделката.

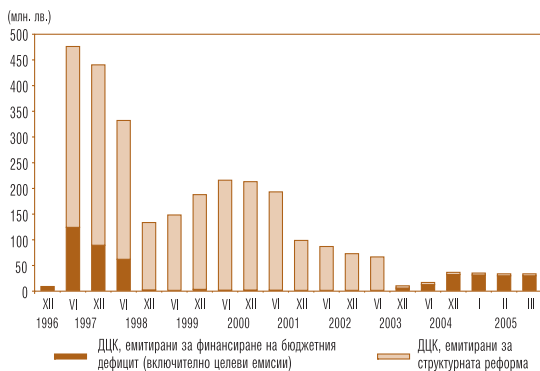
5. Информацията за обема на сделките на БФБ и извънборсовия пазар е по пазарна стойност и е предоставена от управление „Банково“.

Доходност по репосделки с ДЦК и лихвен процент по междубанковите депозити на месечна база (март)



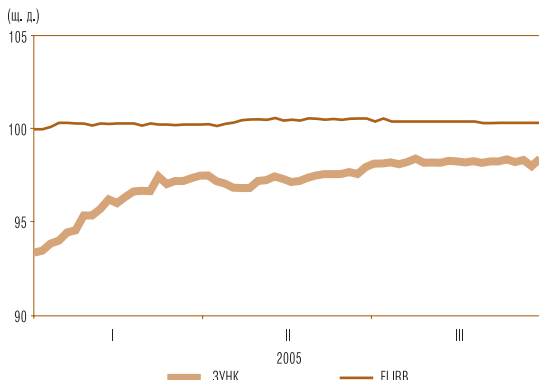
Вторичен пазар на ДЦК

ДЦК в портфейла на чуждестранни лица



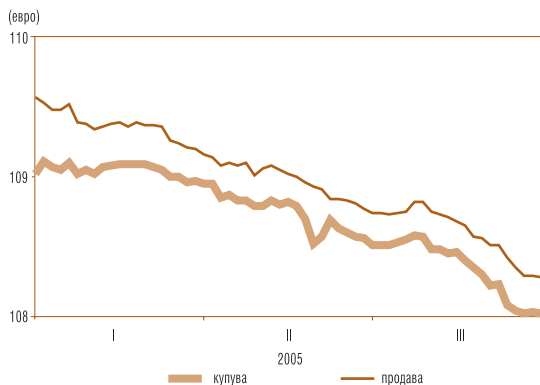
Забележка: Левовата равностойност на ДЦК, деноминирани във валута, е изчислена по определения от БНБ обменен курс, валиден за последния работен ден на съответния период.

Котировки „купува“ на българските брейдиоблигации и на деноминираните в щатски долари ДЦК, емитирани по ЗУНК



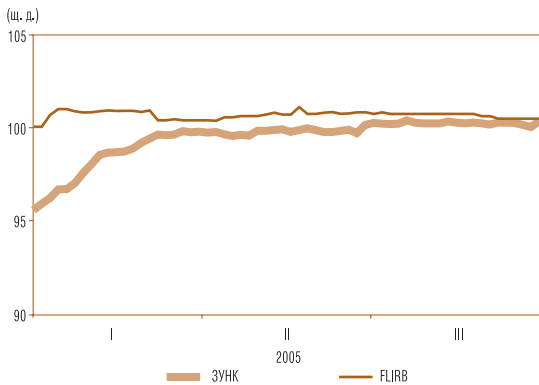
Източник: Reuters.

Котировки „купува“ и „продава“ на българските 5-годишни еврооблигации



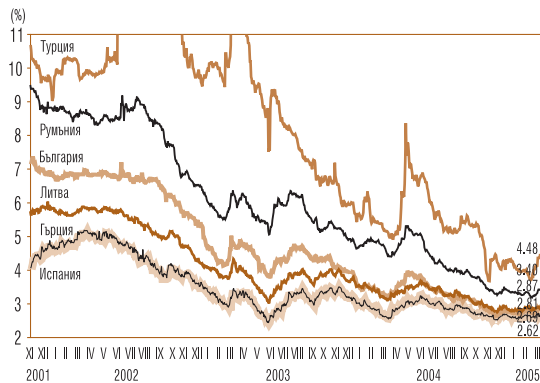
Източник: Reuters.

Котировки „продава“ на българските брейдиоблигации и на деноминираните в щатски долари ДЦК, емитирани по ЗУНК



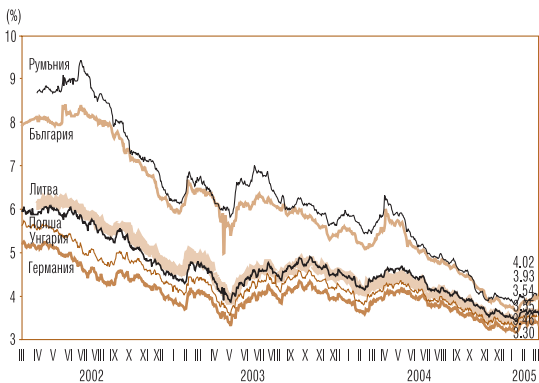
Източник: Reuters.

Доходност по 5-годишни еврооблигации



Източник: Reuters.

Доходност по 10-годишни еврооблигации



Източник: Reuters.

Първични дилъри на ДЦК

С П И С Ъ К

на финансовите институции, утвърдени от министъра на финансите и управителя на БНБ
за първични дилъри на ДЦК за периода 1 януари – 30 юни 2005 г.

Финансова институция	Страница на Reuters за котировки на ДЦК	Интернет страница
1. БАНКА ДСК АД	SSBG 01-03	www.dskbank.bg
2. БАНКА ХЕБРОС АД – ПЛОВДИВ	AGBG 01-03	www.hebros.bg
3. БНП ПАРИБА (БЪЛГАРИЯ) АД	BSBD 01-03	www.bulgaria.bnpparibas.com
4. БУЛБАНК АД	BGTB 01-03	www.bulbank.bg
5. БЪЛГАРСКА ПОЩЕНСКА БАНКА АД	BPBB 01-03	www.postbank.bg
6. ДЗИ БАНК АД	REBS 01-03	www.roseximbank.bg
7. ЕВРОБАНК АД	EBSF 01-03	www.eurobank.bg
8. ЕЙЧ ВИ БИ БАНК БИОХИМ АД	CBBB 01-03	www.biochim.com
9. ИНВЕСТБАНК АД	OBGG 01-03	www.nib.bg
10. ИНГБАНК Н. В. – КЛОН СОФИЯ	INBS 01-03	www.ing.bg
11. ИНТЕРНЕТЪНЪЛ АСЕТ БАНК АД	EIBG 01-03	www.feibbank.com
12. КОРПОРАТИВНА ТЪРГОВСКА БАНКА АД	BGIB 01-03	www.corpbank.bg
13. ОБЕДИНЕНА БЪЛГАРСКА БАНКА	UBBB 01-03	www.ubb.bg
14. ОБЩИНСКА БАНКА АД	SMBK 01-03	www.municipalbank.bg
15. ПЪРВА ИНВЕСТИЦИОННА БАНКА АД	BFIB 01-03	www.fibank.bg
16. РАЙФАЙЗЕНБАНК (БЪЛГАРИЯ) АД	RBBS 01-03	www.raiffeisen.bg
17. СЖ ЕКСПРЕСБАНК АД – ВАРНА	EBVB 01-03	www.sgexpressbank.bg
18. СИТИБАНК Н. А. – КЛОН СОФИЯ	CSOF 01-03	www.citibank.com/bulgaria/
19. СТОПАНСКА И ИНВЕСТИЦИОННА БАНКА АД	RIBB 01-03	www.eibank.bg
20. ТЪРГОВСКА БАНКА АЛИАНЦ БЪЛГАРИЯ АД	BGIN 01-03	www.allianz.bg
21. ТЪРГОВСКА БАНКА Д АД	DBBG 01-03	www.demirbank.bg
22. ЦЕНТРАЛНА КООПЕРАТИВНА БАНКА АД	SCCB 01-03	www.ccbank.bg
23. ЮНИОНБАНК АД	UNBS 01-03	www.unionbank.bg
24. БУЛБРОКЪРС АД	BULB 01-03	www.bulbrokers.com
25. ЕВРОФИНАНС АД	EUFI 01-03	www.euro-fin.com
26. ЕЛАНА ТРЕЙДИНГ АД	ELAN 01-03	www.elana.net

Непървични дилъри на ДЦК, на които БНБ води регистри по реда на чл. 2, ал. 8 от Наредба № 5 на МФ и БНБ

НАСЪРЧИТЕЛНА БАНКА АД	www.nasbank.bg
ЧПБ „ТЕКСИМ“ АД	www.teximbank.bg

ОБООБЩЕНИ СТРАНИЦИ ЗА КОТИРОВКИ	BGTSY=
	BGZYNK=
	BGTSYM=

© Българска народна банка, 2005. Тримесечен бюлетин на управление „Фискални услуги“.

1000 София, пл. „Княз. Ал. Батенберг“ № 1
Телефон: 9145-1301. Факс: 980 2425, 980 6493
Предпечатна подготовка: „Печатни издания на БНБ“
Печат и книговезко изпълнение: Полиграфична база на БНБ

Материалите са получени за
редакционна обработка на 12 април 2005 г.
Информацията от бюлетина може да се ползва
единствено с изричното позоваване на източника.

Първичен пазар на ДЦК

ДЪРЖАВНИ ЦЕННИ КНИЖА, РЕАЛИЗИРАНИ ЧРЕЗ АУКЦИОНИ, В ОБРАЩЕНИЕ КЪМ 31 МАРТ 2005 г.

СЪКРОВИЩНИ БОНОВЕ, ЕМИТИРАНИ В ЛЕВОВЕ

Номер на емисията	Дата на емисията (плащане)	Падеж на емисията	Брой дни	Номинална стойност (лв.)			Фактически преведена сума (лв.)	Отстъпка от номинала (лв.)	Цена на 100 лв. номинал (лв.)				Средна доходност до падежа (%)		Средна годишна доходност (%)		Средна ефективна годишна доходност (%)		ОЛП към датата на емисията (плащане) (%)
				на предложеното от МФ количество	на допуснатите до участие в аукциона поръчки	на одобрените поръчки			Средна цена на допуснатите до участие в аукциона поръчки	Минимална цена на одобрените поръчки	Максимална цена на одобрените поръчки	Средна цена на одобрените поръчки	на допуснатите до участие в аукциона поръчки	одобрили поръчки	на допуснатите до участие в аукциона поръчки	одобрили поръчки	на допуснатите до участие в аукциона поръчки	одобрили поръчки	
ВГ 30 100 05000	26.01.2005	26.04.2005	90	20 000 000.00	27 100 000.00	20 000 000.00	19 877 510.01	122 489.99	99.37	99.37	99.46	99.39	0.63	0.61	2.54	2.45	2.56	2.48	2.45
ВГ 30 101 05008	23.02.2005	23.05.2005	89	15 000 000.00	29 700 000.00	15 000 000.00	14 911 570.00	88 430.00	99.39	99.39	99.58	99.41	0.61	0.59	2.48	2.40	2.51	2.42	1.89
ВГ 30 102 05006	30.03.2005	30.06.2005	92	15 000 000.00	29 330 000.00	15 000 000.00	14 912 599.99	87 400.01	99.39	99.40	99.47	99.42	0.61	0.58	2.40	2.28	2.42	2.30	1.91
Общо тримесечни емисии				50 000 000.00	86 130 000.00	50 000 000.00	49 701 680.00	298 320.00											
ВГ 30 112 04008	15.12.2004	15.12.2005	365	20 000 000.00	40 950 000.00	20 000 000.00	19 436 337.50	563 662.50	97.00	97.00	97.64	97.18	3.09	2.90	3.05	2.86	3.05	2.86	2.36
Общо едногодишни емисии				20 000 000.00	40 950 000.00	20 000 000.00	19 436 337.50	563 662.50											
Общо краткосрочни ДЦК				70 000 000.00	127 080 000.00	70 000 000.00	69 138 017.50	861 982.50											

Забележка: Доходността на съкровищните бонове се изчислява съгласно прилаганата от МФ методика и възприетата от 1.1.2001 г. лихвен конвенция (АСТ/360).

(продължава)

Първичен пазар на ДЦК

СЪКРОВИЩНИ ОБЛИГАЦИИ, ЕМИТИРАНИ В ЛЕВОВЕ

(продължение)

Номер на емисията/дата на емисията	Дата на плащането	Падеж на емисията	Брой дни	Номинална стойност (лв.)			Фактически преведена сума (лв.)	Отстъпка от номинала (лв.)	Надбавка над номинала (лв.)	Цена на 100 лв. номинал (лв.)				Годишна лихва (%)	Средна годишна доходност (%)		ОЛП към датата на емисията (плащане) (%)
				на предложеното от МФ количество	на допуснатите до участие в аукциона поръчки	на одобрените поръчки				Средна цена на допуснатите до участие в аукциона поръчки	Минимална цена на одобрените поръчки	Максимална цена на одобрените поръчки	Средна цена на одобрените поръчки		на допуснатите до участие в аукциона поръчки	одобрили поръчки	
*BG 20 303 02116/31.07.2002		31.07.2005	1 096	83 100 000.00	160 615 700.00	75 000 000.00							5.75				
I отваряне	31.07.2002	31.07.2005		25 000 000.00	24 200 000.00	16 900 000.00	16 702 805.00	204 595.00	7 400.00	98.42	98.25	101.35	98.83	5.75	6.34	6.18	3.67
II отваряне	30.10.2002	31.07.2005		25 000 000.00	44 150 000.00	25 000 000.00	25 024 464.00	333 036.00	0.00	98.40	98.47	99.20	98.67	5.75	6.34	6.24	3.71
III отваряне	27.11.2002	31.07.2005		33 100 000.00	92 265 700.00	33 100 000.00	33 576 784.49	142 185.51	0.00	99.26	99.38	100.11	99.57	5.75	6.02	5.91	3.71
*BG 20 304 02114/11.09.2002		11.09.2005	1 096	50 000 000.00	100 400 000.00	50 000 000.00							6.00				
I отваряне	11.09.2002	11.09.2005		25 000 000.00	33 700 000.00	25 000 000.00	24 783 295.00	216 705.00	0.00	98.86	98.75	99.78	99.13	6.00	6.42	6.32	3.75
II отваряне	11.12.2002	11.09.2005		25 000 000.00	66 700 000.00	25 000 000.00	25 573 880.00	0.00	198 880.00	100.34	100.60	101.89	100.80	6.00	5.87	5.71	3.31
*BG 20 301 03118/22.01.2003		22.01.2006	1 096	65 000 000.00	105 500 000.00	50 000 000.00							5.50				
I отваряне	22.01.2003	22.01.2006		25 000 000.00	62 650 000.00	25 000 000.00	25 392 735.01	0.00	392 735.01	101.11	101.24	103.53	101.57	5.50	5.10	4.93	3.31
II отваряне	23.04.2003	22.01.2006		40 000 000.00	42 850 000.00	25 000 000.00	25 594 535.00	0.00	252 035.00	100.53	100.44	101.39	101.01	5.50	5.31	5.13	2.56
*BG 20 301 04116/18.02.2004		18.02.2007	1 096	100 000 000.00	285 540 000.00	100 000 000.00							SOFIBOR ¹				
I отваряне	18.02.2004	18.02.2007		20 000 000.00	93 850 000.00	20 000 000.00	19 952 340.00	47 760.00	100.00	98.32	99.40	100.04	99.76	SOFIBOR ¹		2.51	
II отваряне	21.04.2004	18.02.2007		20 000 000.00	48 250 000.00	20 000 000.00	20 136 849.99	5 640.00	28 489.99	99.17	99.60	100.40	100.11	SOFIBOR ¹		2.55	
III отваряне	11.08.2004	18.02.2007		20 000 000.00	46 040 000.00	20 000 000.00	20 228 670.02	0.00	16 670.01	99.38	100.00	100.45	100.08	SOFIBOR ¹		2.44	
IV отваряне	21.09.2004	18.02.2007		20 000 000.00	43 500 000.00	20 000 000.00	20 072 274.99	141.67	6 416.66	99.71	99.95	100.35	100.03	SOFIBOR ¹		2.40	
V отваряне	13.10.2004	18.02.2007		20 000 000.00	53 900 000.00	20 000 000.00	20 124 760.00	0.00	16 760.00	99.84	100.00	100.42	100.08	SOFIBOR ¹		2.39	
**BG 20 300 05115/16.03.2005		16.03.2008	1 096	25 000 000.00	78 870 000.00	25 000 000.00							3.50				
I отваряне	16.03.2005	16.03.2008		25 000 000.00	78 870 000.00	25 000 000.00	25 265 576.00	0.00	265 576.00	100.64	100.88	101.70	101.06	3.50	3.31	3.16	1.91
общо 3-годишни				323 100 000.00	730 925 700.00	300 000 000.00	302 428 969.50	950 063.18	1 185 062.67								

* Емисия от отворен тип.

** Емисия от отворен тип, чийто общ обем не е реализиран изцяло.

¹ Годишният лихвен процент се определя на база осреднения 3-месечен SOFIBOR, действащ в продължение на 20 работни дни преди началото на лихвения период, като размерът му се обявява до 3 работни дни след началото на лихвения период.

Забележка: Доходността на съкровищните облигации се изчислява съгласно прилаганата от МФ методика и възприетата от 1.1.2001 г. лихвена конвенция (ACT/ACT), като за ДЦК, емитирани до 22.XI.2004 г., се използва вградената в MICROSOFT EXCEL функция за доход (YIELD), а за ДЦК, емитирани след 22.XI.2004 г., се използва формулата ISMA – International Yield.

(продължава)

Първичен пазар на ДЦК

СЪКРОВОИЦНИ ОБЛИГАЦИИ, ЕМИТИРАНИ В ЛЕВОВЕ

(продължение)

Номер на емисията/дата на емисията	Дата на плащането	Падеж на емисията	Брой дни	Номинална стойност (лв.)			Фактически преведена сума (лв.)	Отстъпка от номинала (лв.)	Надбавка над номинала (лв.)	Цена на 100 лв. номинал (лв.)				Годишна лихва (%)	Средна годишна доходност (%)		ОЛП към датата на емисията (плащане) (%)
				на предложеното от МФ количество	на допуснатите до участие в аукциона поръчки	на одобрените поръчки				Средна цена на допуснатите до участие в аукциона поръчки	Минимална цена на одобрените поръчки	Максимална цена на одобрените поръчки	Средна цена на одобрените поръчки		на допуснатите до участие в аукциона поръчки	одобрени поръчки	
*BG 20 309 00117/11.10.2000 ²		05.10.2005	1 820	40 000 000.00	113 365 105.00	40 000 000.00							9.00				
I отваряне	11.10.2000	05.10.2005		10 000 000.00	46 780 000.00	10 000 000.00	9 878 386.00	121 614.00	0.00	93.48	97.66	102.21	98.78	9.00	10.72	9.31	4.01
II отваряне	08.11.2000	05.10.2005		15 000 000.00	35 511 105.00	15 000 000.00	15 047 502.52	56 169.18	171.70	98.88	99.25	101.97	99.63	9.00	9.28	9.09	4.46
III отваряне	13.12.2000	05.10.2005		15 000 000.00	31 074 000.00	15 000 000.00	15 212 418.50	32 481.50	12 400.00	99.37	99.33	101.14	99.87	9.00	9.16	9.03	4.58
*BG 20 301 01112/24.01.2001 ²		24.01.2006	1 826	60 000 000.00	253 630 140.00	60 000 000.00							9.00				
I отваряне	24.01.2001	24.01.2006		20 000 000.00	95 924 140.00	20 000 000.00	20 330 160.01	0.00	330 160.01	100.78	101.24	103.23	101.65	9.00	8.80	8.59	4.29
II отваряне	28.02.2001	24.01.2006		20 000 000.00	87 276 000.00	20 000 000.00	21 092 480.02	0.00	920 480.02	103.64	104.31	105.64	104.60	9.00	8.10	7.87	4.21
III отваряне	28.03.2001	24.01.2006		20 000 000.00	70 430 000.00	20 000 000.00	21 589 900.01	0.00	1 279 900.01	105.26	105.73	108.07	106.40	9.00	7.71	7.44	4.15
*BG 20 303 01118/25.04.2001 ²		25.04.2006	1 826	60 000 000.00	165 396 000.00	60 000 000.00							8.00				
I отваряне	25.04.2001	25.04.2006		20 000 000.00	55 846 000.00	20 000 000.00	20 722 374.50	0.00	722 374.50	102.16	102.55	104.37	103.61	8.00	7.47	7.13	4.36
II отваряне	23.05.2001	25.04.2006		20 000 000.00	60 050 000.00	20 000 000.00	21 018 209.99	0.00	896 209.99	103.93	104.22	105.30	104.48	8.00	7.05	6.92	4.47
III отваряне	27.06.2001	25.04.2006		20 000 000.00	49 500 000.00	20 000 000.00	21 204 695.00	0.00	932 695.00	104.24	104.41	105.15	104.66	8.00	6.98	6.88	4.47
*BG 20 305 01113/25.07.2001		25.07.2006	1 826	60 000 000.00	140 070 000.00	60 000 000.00							7.00				
I отваряне	25.07.2001	25.07.2006		20 000 000.00	51 650 000.00	20 000 000.00	20 158 465.00	0.00	158 465.00	100.24	100.38	102.20	100.79	7.00	6.94	6.81	4.55
II отваряне	22.08.2001	25.07.2006		20 000 000.00	41 950 000.00	20 000 000.00	20 128 330.00	22 883.33	43 213.33	98.88	99.24	100.82	100.10	7.00	7.27	6.98	4.75
III отваряне	26.09.2001	25.07.2006		20 000 000.00	46 470 000.00	20 000 000.00	20 321 980.00	370.00	80 350.00	99.77	99.87	101.62	100.40	7.00	7.06	6.90	4.76
*BG 20 307 01119/24.10.2001		24.10.2006	1 826	60 000 000.00	127 550 000.00	60 000 000.00							7.00				
I отваряне	24.10.2001	24.10.2006		20 000 000.00	43 400 000.00	20 000 000.00	20 043 640.00	0.00	43 640.00	99.74	99.86	100.88	100.22	7.00	7.06	6.95	4.63
II отваряне	28.11.2001	24.10.2006		20 000 000.00	55 400 000.00	20 000 000.00	20 206 230.00	340.00	72 570.00	99.52	99.91	100.90	100.36	7.00	7.12	6.91	4.79
III отваряне	27.12.2001	24.10.2006		20 000 000.00	28 750 000.00	20 000 000.00	20 285 450.00	19 520.00	58 970.00	99.74	99.40	101.62	100.20	7.00	7.06	6.95	4.65
*BG 20 300 02112/09.01.2002		09.01.2007	1 826	90 000 000.00	218 650 000.00	90 000 000.00							7.00				
I отваряне	09.01.2002	09.01.2007		25 000 000.00	62 850 000.00	25 000 000.00	25 176 905.01	0.00	176 905.01	100.13	100.40	101.89	100.71	7.00	6.97	6.83	4.78
II отваряне	13.02.2002	09.01.2007		20 000 000.00	72 470 000.00	20 000 000.00	20 530 665.01	0.00	396 665.00	101.37	101.65	102.48	101.98	7.00	6.67	6.53	4.54
III отваряне	10.04.2002	09.01.2007		25 000 000.00	47 080 000.00	25 000 000.00	25 939 220.01	0.00	501 720.01	101.60	101.72	102.62	102.01	7.00	6.62	6.52	4.08
IV отваряне	08.05.2002	09.01.2007		20 000 000.00	36 250 000.00	20 000 000.00	20 870 825.00	0.00	414 825.00	101.80	101.83	102.58	102.07	7.00	6.57	6.51	3.92

* Емисия от отворен тип.

² Част от тази емисия е изкупуена обратно преди падежа.

Забележка: Доходността на съкровищните облигации се изчислява съгласно прилаганата от МФ методика и възприетата от 1.1.2001 г. лихвена конвенция (ACT/ACT), като за ДЦК, емитирани до 22.XI.2004 г., се използва вградената в MICROSOFT EXCEL функция за доход (YIELD), а за ДЦК, емитирани след 22.XI.2004 г., се използва формулата ISMA – International Yield.

(продължава)

Първичен пазар на ДЦК

СЪКРОВИЩНИ ОБЛИГАЦИИ, ЕМИТИРАНИ В ЛЕВОВЕ

(продължение)

Номер на емисията/дата на емисията	Дата на плащането	Падеж на емисията	Брой дни	Номинална стойност (лв.)			Фактически преведена сума (лв.)	Отстъпка от номинала (лв.)	Надбавка над номинала (лв.)	Цена на 100 лв. номинал (лв.)				Годишна лихва (%)	Средна годишна доходност (%)		ОЛП към датата на емисията (плащане) (%)
				на предложеното от МФ количество	на допуснатите до участие в аукциона поръчки	на одобрените поръчки				Средна цена на допуснатите до участие в аукциона поръчки	Минимална цена на одобрените поръчки	Максимална цена на одобрените поръчки	Средна цена на одобрените поръчки		на допуснатите до участие в аукциона поръчки	одобрени поръчки	
*BG 20 302 02118/10.07.2002		10.07.2007	1 826	90 000 000.00	174 314 700.00	84 750 000.00							6.50				
I отваряне	10.07.2002	10.07.2007		25 000 000.00	38 080 000.00	25 000 000.00	24 952 465.52	80 534.48	33 000.00	99.29	98.92	103.09	99.81	6.50	6.67	6.55	3.67
II отваряне	14.08.2002	10.07.2007		20 000 000.00	19 100 000.00	14 750 000.00	14 612 615.00	228 835.00	0.00	97.75	97.95	99.10	98.45	6.50	7.04	6.87	3.79
III отваряне	09.10.2002	10.07.2007		25 000 000.00	49 950 000.00	25 000 000.00	25 100 940.00	304 060.00	0.00	98.24	98.27	100.04	98.78	6.50	6.92	6.79	3.71
IV отваряне	13.11.2002	10.07.2007		20 000 000.00	67 184 700.00	20 000 000.00	20 352 844.99	102 382.58	7 227.58	99.03	99.30	101.44	99.52	6.50	6.73	6.61	3.71
*BG 20 300 03110/15.01.2003		15.01.2008	1 826	75 000 000.00	188 070 000.00	75 000 000.00							5.625				
I отваряне	15.01.2003	15.01.2008		30 000 000.00	87 720 000.00	30 000 000.00	30 126 598.99	0.00	126 598.99	99.53	99.97	102.07	100.42	5.625	5.73	5.53	3.31
II отваряне	12.02.2003	15.01.2008		25 000 000.00	50 900 000.00	25 000 000.00	25 244 346.99	0.00	136 847.00	100.07	100.17	101.39	100.55	5.625	5.61	5.50	2.50
III отваряне	04.06.2003	15.01.2008		20 000 000.00	49 450 000.00	20 000 000.00	20 512 344.99	0.00	80 345.00	100.01	100.21	101.02	100.40	5.625	5.62	5.53	2.96
*BG 20 302 03116/09.07.2003		09.07.2008	1 827	100 000 000.00	245 300 000.00	100 000 000.00							4.750				
I отваряне	09.07.2003	09.07.2008		25 000 000.00	47 300 000.00	25 000 000.00	24 780 405.00	219 595.00	0.00	98.58	98.62	100.22	99.12	4.750	5.08	4.95	2.52
II отваряне	06.08.2003	09.07.2008		15 000 000.00	37 150 000.00	15 000 000.00	14 803 215.01	250 784.99	0.00	97.69	97.97	99.55	98.33	4.750	5.28	5.13	2.52
III отваряне	10.09.2003	09.07.2008		20 000 000.00	43 600 000.00	20 000 000.00	19 813 304.99	350 695.00	0.00	97.79	97.97	99.10	98.25	4.750	5.26	5.15	2.56
IV отваряне	12.11.2003	09.07.2008		20 000 000.00	56 500 000.00	20 000 000.00	20 171 378.00	156 622.00	0.00	98.62	99.05	99.46	99.22	4.750	5.07	4.93	2.60
V отваряне	03.12.2003	09.07.2008		20 000 000.00	60 750 000.00	20 000 000.00	20 277 570.00	104 430.00	0.00	99.09	99.21	100.28	99.48	4.750	4.96	4.87	2.60
*BG 20 300 04118/07.01.2004		07.01.2009	1 827	100 000 000.00	349 305 000.00	100 000 000.00							4.700				
I отваряне	07.01.2004	07.01.2009		20 000 000.00	84 450 000.00	20 000 000.00	19 957 540.00	42 460.00	0.00	99.25	99.59	100.35	99.79	4.700	4.87	4.75	2.83
II отваряне	02.03.2004	07.01.2009		20 000 000.00	60 120 000.00	20 000 000.00	20 285 230.00	0.00	143 230.00	100.06	100.21	101.51	100.72	4.700	4.69	4.54	2.41
III отваряне	09.06.2004	07.01.2009		20 000 000.00	35 850 000.00	20 000 000.00	19 771 985.00	624 015.00	0.00	95.53	96.15	98.38	96.88	4.700	5.74	5.42	3.83
IV отваряне	15.09.2004	07.01.2009		20 000 000.00	76 600 000.00	20 000 000.00	20 167 245.00	18 670.00	5 915.00	99.17	99.52	100.77	99.94	4.700	4.89	4.71	2.40
V отваряне	22.12.2004	07.01.2009		20 000 000.00	92 285 000.00	20 000 000.00	21 228 394.51	0.00	796 394.51	103.05	103.68	104.82	103.98	4.700	3.92	3.67	2.36
**BG 20 301 05113/16.02.2005		16.02.2010	1 826	25 000 000.00	108 300 000.00	25 000 000.00							3.750				
I отваряне	16.02.2005	16.02.2010		25 000 000.00	108 300 000.00	25 000 000.00	25 357 910.01	0.00	357 910.01	100.58	100.95	102.47	101.43	3.750	3.65	3.46	1.89
общо 5-годишни				760 000 000.00	2 083 950 945.00	754 750 000.00	767 274 170.58	2 736 462.06	8 729 182.67								
Общо средносрочни ДЦК				1 083 100 000.00	2 814 876 645.00	1 054 750 000.00	1 069 703 140.08	3 686 525.24	9 914 245.34								

* Емисия от отворен тип.

** Емисия от отворен тип, чийто общ обем не е реализиран изцяло.

Забележка: Доходността на съкровищните облигации се изчислява съгласно прилаганата от МФ методика и възприетата от 11.2001 г. лихвена конвенция (ACT/ACT), като за ДЦК, емитирани до 22.XI.2004 г., се използва вградената в MICROSOFT EXCEL функция за доход (YIELD), а за ДЦК, емитирани след 22.XI.2004 г., се използва формулата ISMA – International Yield.

(продължава)

Първичен пазар на ДЦК

СЪКРОВИЩНИ ОБЛИГАЦИИ, ЕМИТИРАНИ В ЛЕВОЕ

(продължение)

Номер на емисията/дата на емисията	Дата на плащането	Падеж на емисията	Брой дни	Номинална стойност (лв.)			Фактически преведена сума (лв.)	Отстъпка от номинала (лв.)	Надбавка над номинала (лв.)	Цена на 100 лв. номинал (лв.)				Годишна лихва (%)	Средна годишна доходност (%)		ОЛП към датата на емисията (плащане) (%)
				на предложеното от МО количество	на допуснатите до участие в аукциона поръчки	на одобрените поръчки				Средна цена на допуснатите до участие в аукциона поръчки	Минимална цена на одобрените поръчки	Максимална цена на одобрените поръчки	Средна цена на одобрените поръчки		на допуснатите до участие в аукциона поръчки	одобренени поръчки	
*BG 20 400 01211/31.10.2001		31.10.2008	2 557	41 070 000.00	108 287 000.00	30 000 000.00							7.50				
I отваряне	31.10.2001	31.10.2008		30 000 000.00	53 672 000.00	18 930 000.00	18 068 039.00	861 961.00	0.00	93.07	94.70	100.00	95.45	7.50	8.85	8.37	4.63
II отваряне	05.12.2001	31.10.2008		11 070 000.00	54 615 000.00	11 070 000.00	10 949 294.00	200 410.00	0.00	96.74	97.80	99.51	98.19	7.50	8.12	7.84	4.65
*BG 20 400 02219/16.01.2002		16.01.2009	2 557	60 000 000.00	205 626 000.00	80 000 000.00							7.50				
I отваряне	16.01.2002	16.01.2009		30 000 000.00	106 295 000.00	30 000 000.00	30 139 814.98	0.00	139 814.98	99.56	100.20	102.01	100.47	7.50	7.58	7.41	4.78
II отваряне	23.01.2002	16.01.2009		30 000 000.00	99 331 000.00	50 000 000.00	50 798 218.49	0.00	728 218.49	100.98	101.27	102.72	101.46	7.50	7.32	7.23	4.78
*BG 20 403 02213/17.07.2002		17.07.2009	2 557	70 000 000.00	189 946 800.00	70 000 000.00							7.00				
I отваряне	17.07.2002	17.07.2009		20 000 000.00	29 863 500.00	20 000 000.00	19 678 223.30	321 776.70	0.00	97.64	97.31	99.46	98.39	7.00	7.44	7.30	3.67
II отваряне	21.08.2002	17.07.2009		15 000 000.00	24 239 000.00	15 000 000.00	14 557 879.50	542 620.50	0.00	95.61	95.33	97.86	96.38	7.00	7.83	7.68	3.79
III отваряне	16.10.2002	17.07.2009		20 000 000.00	48 880 300.00	20 000 000.00	19 675 620.87	674 379.15	0.00	95.98	96.35	97.63	96.63	7.00	7.75	7.63	3.71
IV отваряне	20.11.2002	17.07.2009		15 000 000.00	86 964 000.00	15 000 000.00	15 226 215.01	138 779.38	1 994.37	98.29	98.94	101.00	99.09	7.00	7.32	7.17	3.71
*BG 20 401 03215/05.02.2003		05.02.2010	2 557	105 000 000.00	276 590 000.00	105 000 000.00							5.875				
I отваряне	05.02.2003	05.02.2010		20 000 000.00	77 850 000.00	20 000 000.00	20 084 010.00	0.00	84 010.00	99.51	100.07	103.91	100.42	5.875	5.96	5.80	2.50
II отваряне	16.04.2003	05.02.2010		20 000 000.00	49 650 000.00	20 000 000.00	20 005 125.01	220 875.00	0.00	98.20	98.48	100.09	98.90	5.875	6.20	6.07	2.56
III отваряне	09.05.2003	05.02.2010		20 000 000.00	34 800 000.00	20 000 000.00	19 912 370.00	387 630.00	0.00	97.44	97.43	98.81	98.06	5.875	6.33	6.22	2.95
IV отваряне	23.07.2003	05.02.2010		15 000 000.00	46 260 000.00	15 000 000.00	15 692 444.98	0.00	287 444.99	101.12	101.59	102.85	101.92	5.875	5.68	5.54	2.52
V отваряне	22.10.2003	05.02.2010		30 000 000.00	68 030 000.00	30 000 000.00	31 059 344.49	0.00	681 344.50	101.51	101.77	103.03	102.27	5.875	5.61	5.48	2.59
*BG 20 401 04213/11.02.2004		11.02.2011	2 557	80 000 000.00	303 310 000.00	80 000 000.00							4.750				
I отваряне	11.02.2004	11.02.2011		20 000 000.00	76 850 000.00	20 000 000.00	19 683 320.01	316 679.99	0.00	97.64	98.20	99.85	98.42	4.750	5.16	5.02	2.51
II отваряне	05.05.2004	11.02.2011		20 000 000.00	39 060 000.00	20 000 000.00	19 572 544.00	645 455.99	0.00	96.07	96.06	99.71	96.77	4.750	5.43	5.31	2.59
III отваряне	03.11.2004	11.02.2011		20 000 000.00	90 400 000.00	20 000 000.00	20 139 570.00	78 430.00	0.00	98.76	99.30	100.10	99.61	4.750	4.96	4.82	2.44
IV отваряне	08.12.2004	11.02.2011		20 000 000.00	97 000 000.00	20 000 000.00	20 646 640.00	0.00	338 640.00	100.78	101.22	102.61	101.69	4.750	4.66	4.48	2.36
общо 7-годишни				356 070 000.00	1 083 759 800.00	365 000 000.00	365 888 673.64	4 388 997.71	2 261 467.33								
*BG 20 401 02217/20.02.2002		20.05.2009	2 646	90 000 000.00	180 462 000.00	90 000 000.00							7.00				
I отваряне	20.02.2002	20.05.2009		30 000 000.00	63 350 000.00	30 000 000.00	29 715 665.00	284 335.00	0.00	98.53	98.85	101.12	99.05	7.00	7.26	7.17	4.54
II отваряне	20.03.2002	20.05.2009		25 000 000.00	58 812 000.00	25 000 000.00	25 077 873.20	62 554.20	5 427.40	98.79	99.16	101.10	99.77	7.00	7.21	7.04	4.43
III отваряне	15.05.2002	20.05.2009		35 000 000.00	58 300 000.00	35 000 000.00	35 368 252.99	195 247.01	0.00	99.03	99.15	100.27	99.44	7.00	7.17	7.10	3.92
общо 7 години и 3 месеца				90 000 000.00	180 462 000.00	90 000 000.00	90 161 791.19	542 136.21	5 427.40								

* Емисия от отворен тип.

Забележка: Доходността на съкровищните облигации се изчислява съгласно прилаганата от МФ методика и възприетата от 1.1.2001 г. лихвена конвенция (ACT/ACT), като за ДЦК, емитирани до 22.XI.2004 г., се използва вградената в MICROSOFT EXCEL функция за доход (YIELD), а за ДЦК, емитирани след 22.XI.2004 г., се използва формулата ISMA – International Yield.

(продължава)

Първичен пазар на ДЦК

СЪКРОВИЩНИ ОБЛИГАЦИИ, ЕМИТИРАНИ В ЛЕВОЕ

(продължение)

Номер на емисията/дата на емисията	Дата на плащането	Падеж на емисията	Брой дни	Номинална стойност (лв.)			Фактически преведена сума (лв.)	Отстъпка от номинала (лв.)	Надбавка над номинала (лв.)	Цена на 100 лв. номинал (лв.)				Годишна лихва (%)	Средна годишна доходност (%)		ОЛП към датата на емисията (плащане) (%)
				на предложеното от МФ количество	на допуснатите до участие в аукциона поръчки	на одобрените поръчки				Средна цена на допуснатите до участие в аукциона поръчки	Минимална цена на одобрените поръчки	Максимална цена на одобрените поръчки	Средна цена на одобрените поръчки		на допуснатите до участие в аукциона поръчки	одобренени поръчки	
*BG 20 402 02215/17.04.2002		17.04.2012	3 653	90 000 000.00	202 867 400.00	84 920 000.00							7.50				
I отваряне	17.04.2002	17.04.2012		15 000 000.00	72 080 000.00	15 000 000.00	14 720 665.01	279 334.99	0.00	95.24	96.54	101.40	98.14	7.50	8.21	7.77	4.08
II отваряне	24.04.2002	17.04.2012		25 000 000.00	59 589 600.00	25 000 000.00	24 227 272.51	807 727.49	0.00	95.47	95.94	97.91	96.77	7.50	8.17	7.97	4.08
III отваряне	19.06.2002	17.04.2012		25 000 000.00	42 338 500.00	25 000 000.00	24 302 575.01	1 019 925.00	0.00	94.84	95.33	97.29	95.92	7.50	8.27	8.10	3.71
IV отваряне	24.07.2002	17.04.2012		25 000 000.00	28 859 300.00	19 920 000.00	19 077 708.99	1 242 683.00	0.00	93.10	92.81	98.16	93.76	7.50	8.54	8.44	3.67
*BG 20 400 03217/08.01.2003		08.01.2013	3 653	50 000 000.00	150 644 800.00	50 000 000.00							7.50				
I отваряне	08.01.2003	08.01.2013		30 000 000.00	94 289 800.00	30 000 000.00	31 224 784.99	0.00	1 224 784.99	102.73	103.67	105.17	104.08	7.50	7.11	6.93	3.31
II отваряне	02.04.2003	08.01.2013		20 000 000.00	56 355 000.00	20 000 000.00	21 382 630.03	0.00	1 036 630.01	104.05	104.76	106.02	105.18	7.50	6.93	6.78	2.56
*BG 20 403 03211/02.07.2003		02.07.2013	3 653	50 000 000.00	148 103 000.00	50 000 000.00							5.75				
I отваряне	02.07.2003	02.07.2013		20 000 000.00	69 350 000.00	20 000 000.00	19 763 860.01	236 139.99	0.00	97.29	98.20	100.75	98.82	5.75	6.12	5.91	2.52
II отваряне	01.10.2003	02.07.2013		30 000 000.00	78 753 000.00	30 000 000.00	29 743 095.01	685 905.01	0.00	97.06	97.30	98.99	97.71	5.75	6.15	6.06	2.59
*BG 20 400 04215/04.02.2004		04.02.2014	3 653	80 000 000.00	332 118 000.00	80 000 000.00							5.20				
I отваряне	04.02.2004	04.02.2014		20 000 000.00	85 300 000.00	20 000 000.00	19 570 500.01	429 499.99	0.00	96.65	97.57	100.48	97.85	5.20	5.64	5.48	2.51
II отваряне	14.04.2004	04.02.2014		20 000 000.00	82 680 000.00	20 000 000.00	20 037 891.47	160 108.50	0.00	98.28	98.93	99.61	99.20	5.20	5.43	5.30	2.55
III отваряне	06.10.2004	04.02.2014		20 000 000.00	86 010 000.00	20 000 000.00	20 129 630.03	50 369.98	0.00	98.66	99.55	100.40	99.75	5.20	5.37	5.23	2.39
IV отваряне	17.11.2004	04.02.2014		20 000 000.00	78 128 000.00	20 000 000.00	20 591 255.01	0.00	293 255.01	100.30	100.79	102.40	101.47	5.20	5.16	5.01	2.44
**BG 20 400 05212/12.01.2005		12.01.2015	3 652	50 000 000.00	232 750 000.00	50 000 000.00							4.25				
I отваряне	12.01.2005	12.01.2015		25 000 000.00	130 600 000.00	25 000 000.00	25 170 640.00	0.00	170 640.00	98.72	100.16	102.35	100.68	4.25	4.46	4.21	2.37
II отваряне	09.03.2005	12.01.2015		25 000 000.00	102 150 000.00	25 000 000.00	25 434 249.97	0.00	271 749.96	100.18	100.80	104.27	101.09	4.25	4.27	4.16	1.91
общо 10-годишни				320 000 000.00	1 066 483 200.00	314 920 000.00	315 376 758.05	4 911 693.95	2 997 059.97								
Общо дългосрочни ДЦК				766 070 000.00	2 330 705 000.00	769 920 000.00	771 427 222.88	9 842 827.87	5 263 954.70								
Общо ДЦК, реализирани чрез аукциони в левове				1 919 170 000.00	5 272 661 645.00	1 894 670 000.00	1 910 268 380.46	14 391 335.61	15 178 200.04								

* Емисия от отворен тип.

** Емисия от отворен тип, чийто общ обем не е реализиран изцяло.

Забележка: Доходността на съкровищните облигации се изчислява съгласно прилаганата от МФ методика и възприетата от 1.1.2001 г. лихвена конвенция (ACT/ACT), като за ДЦК, емитирани до 22.XI.2004 г., се използва вградената в MICROSOFT EXCEL функция за доход (YIELD), а за ДЦК, емитирани след 22.XI.2004 г., се използва формулата ISMA – International Yield.

Първичен пазар на ДЦК

ДЪРЖАВНИ ЦЕННИ КНИЖА, ИЗКУПЕНИ ОБРАТНО ПРЕДИ ПАДЕЖА ИМ, КЪМ 31 МАРТ 2005 г.

СЪКРОВИЩНИ ОБЛИГАЦИИ, ЕМИТИРАНИ В ЛЕВОВЕ

Номер на емисията/дата на емисията	Дата на обратно изкупуване	Падеж на емисията	Цена на обратното изкупуване	Номинална стойност (лв.)			
				на емисията в обращение преди обратното изкупуване	на допуснатите до обратно изкупуване поръчки	на одобрените поръчки	на емисията в обращение след обратното изкупуване
BG 20 309 00117/11.10.2000*	23.04.2003	05.10.2005	109.23	40 000 000.00	11 224 110.00	11 224 110.00	28 775 890.00
	30.05.2003 ³	05.10.2005	108.79	28 775 890.00	500 000.00	500 000.00	28 275 890.00
BG 20 301 01112/24.01.2001*	23.04.2003	24.01.2006	110.29	60 000 000.00	30 674 097.00	30 674 097.00	29 325 903.00
	30.05.2003 ³	24.01.2006	109.85	29 325 903.00	1 000 000.00	1 000 000.00	28 325 903.00
BG 20 303 01118/25.04.2001*	30.05.2003 ³	25.04.2006	108.05	60 000 000.00	16 996 997.00	16 996 997.00	43 003 003.00
	Общо ДЦК, обратно изкупени преди падежа им				60 395 204.00		

* Емисия от отворен тип.

³ Обратно изкупуване на аукционен принцип.

ДЪРЖАВНИ ЦЕННИ КНИЖА, ЕМИТИРАНИ В ЛЕВОВЕ

	Номинална стойност (лв.)
Общо ДЦК, реализирани чрез аукциони	1 894 670 000.00
Общо ДЦК, обратно изкупени преди падежа им	60 395 204.00
Общо ДЦК, намиращи се в обращение към 31.ІІІ.2005 г.	1 834 274 796.00

Първичен пазар на ДЦК

ДЪРЖАВНИ ЦЕННИ КНИЖА, РЕАЛИЗИРАНИ ЧРЕЗ АУКЦИОНИ, В ОБРАЩЕНИЕ КЪМ 31 МАРТ 2005 г.

СЪКРОВИЩНИ ОБЛИГАЦИИ, ЕМИТИРАНИ В ЕВРО

Номер на емисията/дата на емисията	Дата на плащането	Падеж на емисията	Брой дни	Номинална стойност (евро)			Фактически преведена сума (евро)	Отстъпка от номинала (евро)	Надбавка над номинала (евро)	Цена на 100 евро номинал (евро)				Годишна лихва (%)	Средна годишна доходност (%)		ОЛП към датата на емисията (плащане) (%)
				на предложеното от МФ количество	на допуснатите до участие в аукциона поръчки	на одобрените поръчки				Средна цена на допуснатите до участие в аукциона поръчки	Минимална цена на одобрените поръчки	Максимална цена на одобрените поръчки	Средна цена на одобрените поръчки		на допуснатите до участие в аукциона поръчки	одобрените поръчки	
**BG 20 402 03213/24.02.2003		24.05.2010	2 646	75 000 000.00	216 465 000.00	105 000 000.00							5.75				
I отваряне	24.02.2003	24.05.2010		50 000 000.00	139 990 000.00	50 000 000.00	50 496 505.01	0.00	496 505.01	100.27	100.60	103.15	100.99	5.75	5.70	5.58	2.50
II отваряне	14.03.2003	24.05.2010		25 000 000.00	76 475 000.00	55 000 000.00	55 458 140.00	0.00	304 140.00	100.28	100.10	101.95	100.55	5.75	5.70	5.65	2.52
общо 7 години и 3 месеца				75 000 000.00	216 465 000.00	105 000 000.00	105 954 645.01	0.00	800 645.01								
**BG 20 404 03219/12.11.2003		11.10.2018	5 447	100 000 000.00	350 871 536.00	100 000 000.00							6.00				
I отваряне	12.11.2003	11.10.2018		20 000 000.00	73 628 536.00	20 000 000.00	18 962 764.79	1 037 235.21	0.00	92.13	93.90	101.97	94.81	6.00	6.85	6.55	2.60
II отваряне	23.01.2004	11.10.2018		50 000 000.00	124 820 000.00	50 000 000.00	50 305 055.50	285 946.50	1 002.00	98.62	98.74	101.45	99.43	6.00	6.14	6.06	2.83
III отваряне	06.08.2004	11.10.2018		15 000 000.00	62 878 000.00	15 000 000.00	15 376 060.48	0.00	88 060.47	99.40	100.27	101.91	100.59	6.00	6.06	5.94	2.44
IV отваряне	07.01.2005	11.10.2018		15 000 000.00	89 545 000.00	15 000 000.00	16 805 042.50	0.00	1 587 542.50	109.07	110.38	110.91	110.58	6.00	5.14	4.99	2.37
общо 14 години и 11 месеца				100 000 000.00	350 871 536.00	100 000 000.00	101 448 923.27	1 323 181.71	1 676 604.97								
Общо дългосрочни ДЦК				175 000 000.00	567 336 536.00	205 000 000.00	207 403 568.28	1 323 181.71	2 477 249.98								
Общо ДЦК, реализирани чрез аукциони в евро				175 000 000.00	567 336 536.00	205 000 000.00	207 403 568.28	1 323 181.71	2 477 249.98								

** Емисия от отворен тип, чийто общ обем не е реализиран изцяло.

Забележка: Доходността на съкровищните облигации се изчислява съгласно прилаганата от МФ методика и възприетата от 1.1.2001 г. лихвена конвенция (ACT/ACT), като за ДЦК, емитирани до 22.XI.2004 г., се използва вградената в MICROSOFT EXCEL функция за доход (YIELD), а за ДЦК, емитирани след 22.XI.2004 г., се използва формулата ISMA – International Yield.

Информация

относно резултатите от обявената подписка за заемана на държавни дългосрочни облигации от емисия № ВГ 20 097 94 228 (емитирани на основание чл. 5 от Закона за уреждане на необслужваните кредити, договорени до 31.XII.1990 г.), деноминирани в щатски долари, необслужваните дългосрочни облигации от емисия № ВГ 20 400 99 223, деноминирани в евро (емитирани на основание §10 от Преходните и заключителни разпоредби на Закона за държавния бюджет на Република България за 1999 г.)

1. Начало на подписката	22.II.2005 г.
2. Краен срок на подписката	28.II.2005 г. – 17:00 ч
3. Дата на заемана	8.III.2005 г.
4. Минимално количество за участник	10 000 щ. д. номинал
5. Кратност на номинала	кратен на 1000 щ. д.
6. Конверсионен курс	0.75432
7. Номинална стойност на получените поръчки, които отговарят на обявените условия на подписката	15 000.00 щ. д.
8. Номинална стойност на одобрените от МФ поръчки от емисия № ВГ 20 097 94 228	15 000.00 щ. д.
9. Номинална стойност на регистрираното количество ДЦК от емисия № ВГ 20 400 99 223	11 315.00 евро
10. Размер на натрупаната лихва по емисия № ВГ 20 097 94 228	62.29 щ. д.
11. Размер на натрупаната лихва по емисия № ВГ 20 400 99 223	46.23 евро

Забелжка: Разширението по надрупаните лихви се извършва по курсовете (щатски долар/лева, евро/лева), валидни в деня на заеманата.