



**БЪЛГАРСКА  
НАРОДНА  
БАНКА**

# Пазар на държавни ценни книжа

[www.bnb.bg/fiscal\\_services](http://www.bnb.bg/fiscal_services)

април – юни 2005 г.

## Първичен пазар на ДЦК

### ЕМИСИИ ПРЕЗ ЮЛИ – АВГУСТ

Дата на аукциона	04.07.2005	11.07.2005	15.08.2005	29.08.2005
Видове ДЦК	Съкровищни облигации в левове	Съкровищни облигации в левове	Съкровищни облигации в левове	Бонове в левове
Дата на плащане	<b>10-годишни</b> 06.07.2005	<b>3-годишни</b> 13.07.2005	<b>5-годишни</b> 17.08.2005	<b>3-месечни</b> 31.08.2005

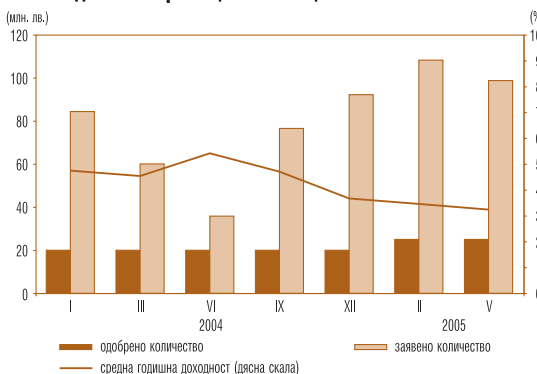
### АУКЦИОНИ НА СЪКРОВИЩНИ БОНОВЕ В ЛЕВОВЕ ПРЕЗ АПРИЛ – ЮНИ

	3-месечни
Дата на емисия (плащане)	18.05.2005
Падеж	18.08.2005
<b>Дата на аукциона</b>	<b>16.05.2005</b>
Одобрено количество (хил. лв.)	15 000.00
Минимална цена на 100 лв. номинал	99.42
Средна цена на 100 лв. номинал	99.43
Средна годишна доходност (%)	2.24

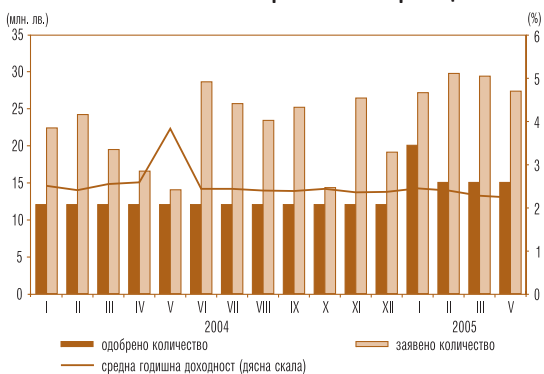
### АУКЦИОНИ НА СЪКРОВИЩНИ ОБЛИГАЦИИ В ЛЕВОВЕ ПРЕЗ АПРИЛ – ЮНИ

	3-годишни	5-годишни	10-годишни
Лихвен купон (%)	3.50	3.750	4.250
Дата на емисия	16.03.2005	16.02.2005	12.01.2005
Падеж	16.03.2008	16.02.2010	12.01.2015
<b>Дата на аукциона</b>	<b>04.04.2005</b>	<b>09.05.2005</b>	<b>06.06.2005</b>
Дата на плащане	06.04.2005	11.05.2005	08.06.2005
Заявено количество за аукциона (хил. лв.)	73 120.00	98 810.00	86 325.00
Одобрено количество (хил. лв.)	20 000.00	25 000.00	15 000.00
Минимална цена на 100 лв. номинал	100.84	101.92	103.42
Средна цена на 100 лв. номинал	101.03	102.36	103.74
Средна годишна доходност (%)	3.16	3.24	3.82

### Проведени аукциони за продажба на петгодишни съкровищни облигации

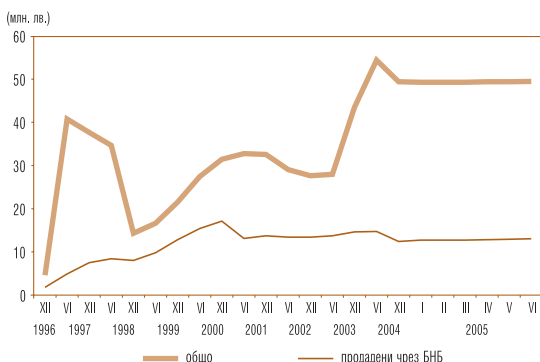


### Проведени аукциони за продажба на тримесечни съкровищни бонове



**Забележка:** Доходността на съкровищните облигации се изчислява съгласно прилаганата от МО методика и възприетата от 1.1.2001 г. лихвена конвенция (ACT/ACT), като за ДЦК, емитирани до 22.XI.2004 г., се използва вградената в MICROSOFT EXCEL функция за доход (YIELD), а за ДЦК, емитирани след 22.XI.2004 г., се използва формулата ISMA – International Yield.

### Инвестиции в целеви емисии ДЦК, предназначени за продажба на физически лица



**Забележка:** Левовата равностойност на емисиите ДЦК, деноминирани във валута, е изчислена по определения от БНБ обменен курс, валиден за последния работен ден на съответния период.

### Дълг по държавни ценни книжа, емитирани от централното правителство на вътрешния пазар

(номинална стойност в хил. лв.)

Структура на дълга	Дълг по ДЦК, емитирани за финансиране на бюджетния дефицит		Дълг по ДЦК, емитирани за структурната реформа	Размер на дълга
	общо	в т. ч. облигации с целево предназначение за физически лица		
1997	850 198	86 632	1 971 829	2 822 027
1998	784 959	15 338	1 512 287	2 297 246
1999	881 799	21 546	1 191 928	2 073 727
2000	961 132	31 411	811 162	1 772 294
2001	1 084 703	32 513	776 601	1 861 304
2002	1 476 501	27 641	647 601	2 124 102
2003	1 719 496	43 382	537 204	2 256 700
2004	2 211 159	49 277	469 457	2 680 616
юни 2005	2 309 612	49 392	462 675	2 772 287

**Забележка:** Левовата равностойност на ДЦК, деноминирани във валута, е изчислена по определения от БНБ обменен курс, валиден за последния работен ден на съответния период.

**Търгуеми държавни ценни книжа, емитирани от правителството на вътрешния пазар,  
в обращение към 30 юни 2005 г.**

Номер на емисията	Вид на валутата	Падеж на емисията	Общ обем на емисията (номинална стойност)	Лихвен процент	Предстоящо лихвено плащане	ДЦК, притежавани от чуждестранни инвеститори
BG 20 303 02116	BGN	31.07.2005	75 000 000.00	5.75	31.07.2005	-
BG 20 103 05104	BGN	18.08.2005	15 000 000.00	-	-	-
BG 20 304 02114	BGN	11.09.2005	50 000 000.00	6.00	11.09.2005	-
BG 20 309 00117	BGN	05.10.2005	28 275 890.00	9.00	05.10.2005	-
BG 20 112 04008	BGN	15.12.2005	20 000 000.00	-	-	-
BG 20 301 03118	BGN	22.01.2006	50 000 000.00	5.50	22.07.2005	-
BG 20 301 01112	BGN	24.01.2006	28 325 903.00	9.00	24.07.2005	100 000.00
BG 20 303 01118	BGN	25.04.2006	43 003 003.00	8.00	25.10.2005	-
BG 20 305 01113	BGN	25.07.2006	60 000 000.00	7.00	25.07.2005	-
BG 20 307 01119	BGN	24.10.2006	60 000 000.00	7.00	24.10.2005	-
BG 20 300 02112	BGN	09.01.2007	90 000 000.00	7.00	09.07.2005	-
BG 20 301 04116	BGN	18.02.2007	100 000 000.00	SOFIBOR <sup>3</sup>	18.08.2005	-
BG 20 302 02118	BGN	10.07.2007	84 750 000.00	6.50	10.07.2005	-
BG 20 300 03110	BGN	15.01.2008	75 000 000.00	5.625	15.07.2005	-
BG 20 300 05115 <sup>1</sup>	BGN	16.03.2008	45 000 000.00	3.50	16.09.2005	-
BG 20 302 03116	BGN	09.07.2008	100 000 000.00	4.75	09.07.2005	-
BG 20 400 01211	BGN	31.10.2008	30 000 000.00	7.50	31.10.2005	-
BG 20 300 04118	BGN	07.01.2009	100 000 000.00	4.70	07.07.2005	-
BG 20 400 02219	BGN	16.01.2009	80 000 000.00	7.50	16.07.2005	-
BG 20 401 02217	BGN	20.05.2009	90 000 000.00	7.00	20.11.2005	-
BG 20 403 02213	BGN	17.07.2009	70 000 000.00	7.00	17.07.2005	-
BG 20 401 03215	BGN	05.02.2010	105 000 000.00	5.875	05.08.2005	-
BG 20 301 05113 <sup>1</sup>	BGN	16.02.2010	50 000 000.00	3.75	16.08.2005	-
BG 20 402 03213 <sup>1</sup>	EUR	24.05.2010	105 000 000.00	5.75	24.05.2006	-
левава равностойност <sup>2</sup>			205 362 150.00			0.00
BG 20 001 92224	BGN	01.01.2011	1 651 040.01	ОЛП+1	01.07.2005	-
BG 20 401 04213	BGN	11.02.2011	80 000 000.00	4.75	11.08.2005	-
BG 20 402 02215	BGN	17.04.2012	84 920 000.00	7.50	17.10.2005	-
BG 20 400 03217	BGN	08.01.2013	50 000 000.00	7.50	08.07.2005	-
BG 20 403 03211	BGN	02.07.2013	50 000 000.00	5.75	02.07.2005	-
BG 20 400 04215	BGN	04.02.2014	80 000 000.00	5.20	04.08.2005	-
BG 20 400 05212 <sup>1</sup>	BGN	12.01.2015	65 000 000.00	4.25	12.07.2005	-
BG 20 099 93226	BGN	01.07.2017	1 653 382.50	ОЛП	01.07.2005	-
BG 20 098 93228	BGN	01.10.2018	6 028 762.93	ОЛП	01.10.2005	-
BG 20 404 03219 <sup>1</sup>	EUR	11.10.2018	100 000 000.00	6.00	11.10.2005	13 738 000.00
левава равностойност <sup>2</sup>			195 583 000.00			26 869 192.54
BG 20 096 93222	BGN	01.12.2018	646 861.81	ОЛП	01.12.2005	-
BG 20 097 94228	USD	01.01.2019	138 472 500.57	LIBOR	01.07.2005	62 252.55
левава равностойност <sup>2</sup>			223 973 730.77			100 691.01
BG 20 400 99223	EUR	01.01.2019	116 943 221.60	EURIBOR	01.07.2005	1 920 307.63
левава равностойност <sup>2</sup>			228 721 061.10			3 755 795.27
<b>общо в левове</b>			<b>2 722 894 785.12</b>			<b>30 825 678.82</b>

<sup>1</sup> Емисия от отворен тип, чийто общ обем не е реализиран изцяло.

<sup>2</sup> Левовата равностойност на ДЦК, деноминирани във валута, е изчислена по определения от БНБ обменен курс, валиден за 30 юни 2005 г.

<sup>3</sup> Годишният лихвен процент се определя на база осреднения 3-месечен SOFIBOR, действащ в продължение на 20 работни дни преди началото на лихвения период, като размерът му се обявява до 3 работни дни след началото на лихвения период.

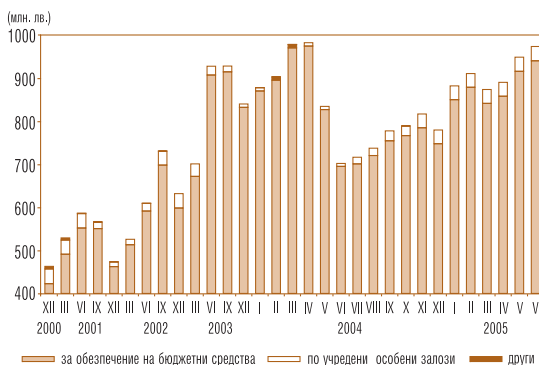
**ДЦК, емитирани от правителството на външните пазари към 30 юни 2005 г.**

Ценни книжа	Лихвен процент	Дата на падежа	Следващо лихвено плащане	Брой лихвени плащания в годината	Номинална стойност на дълга равностойност в млн. евро / млн. лв. / млн. щ. д.		
№ на емисията XS0138976385 еврооблигации (250 млн. евро)	7.25	01.03.2007	01.03.2006	1	250.0	489.0	302.3
№ на емисията XS0145624432 глобални облигации в евро (835.5 млн. евро)	7.50	15.01.2013	15.01.2006	1	835.5	1 634.0	1 010.2
№ на емисията XS0145623624 глобални облигации в щатски долари (1270.6 млн. щ. д.)	8.25	15.01.2015	15.07.2005	2	1 050.7	2 055.1	1 270.6

**ОБЩ РАЗМЕР** **2 136.2 4 178.1 2 583.1**

**Забележка:** Равностойността в щатски долари и в левове е изчислена по определения от БНБ обменен курс, валиден за 30 юни 2005 г.

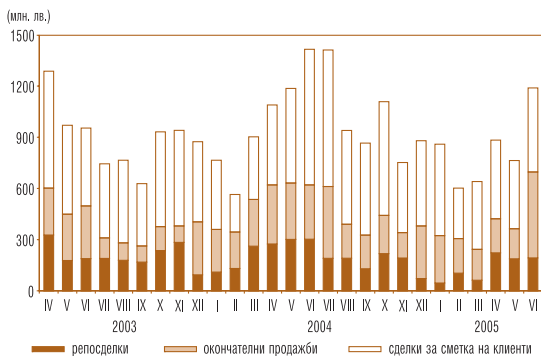
**Размер и структура на блокираните ДЦК**



**Забележка:** Левовата равностойност на ДЦК, деноминирани във валута, е изчислена по определения от БНБ обменен курс, валиден за последния работен ден на съответния период.

# Вторичен пазар на ДЦК

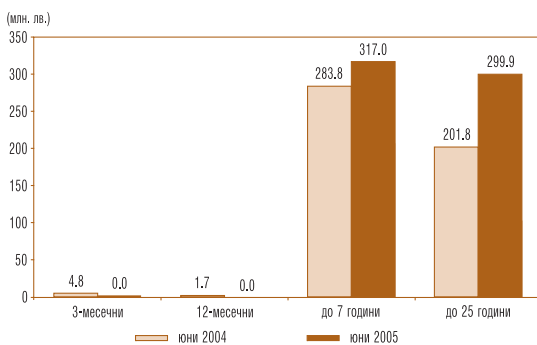
## Обем на видовете сделки с търгуеми ДЦК



**Забележки:**

1. Включена е сумата на одобрените поръчки за участие в аукционите на ДЦК за сметка на нетърговични дилъри и на фирми и граждани.
2. Обемът на репосделките включва обратните репосделки и тези, сключени през текущия ден.
3. Сделки с ДЦК, деноминирани във валута, са в левова равностойност по определения от БНБ обменен курс на съответната валута в деня на сделката.

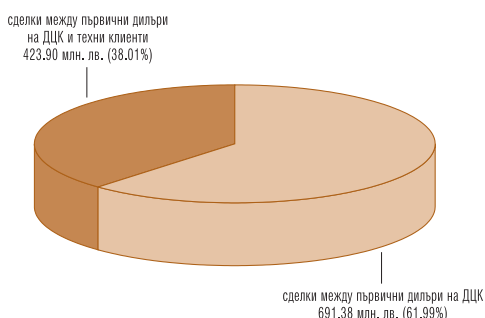
## Структура по срочност на сделките на междубанковия пазар на ДЦК



**Забележки:**

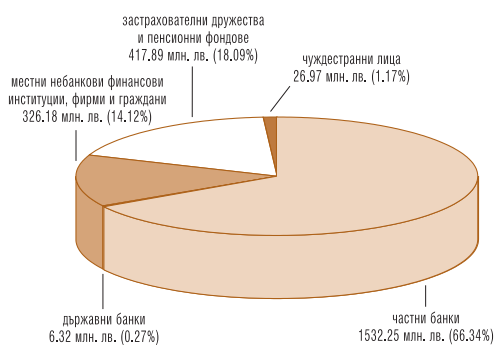
1. Сделки с ДЦК, деноминирани във валута, са в левова равностойност по определения от БНБ обменен курс, валиден за последния работен ден на съответния период.
2. Обемът на репосделките не включва обратните репосделки.

## Обем на видовете сделки с ДЦК, емитирани за финансиране на бюджетния дефицит, сключени през юни 2005 г.



**Забележка:** Левовата равностойност на ДЦК, деноминирани във валута, е изчислена по определения от БНБ обменен курс на съответната валута в деня на сделката.

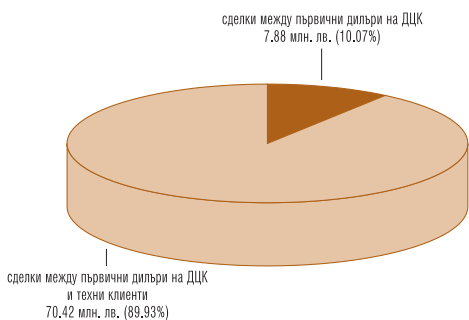
## Държатели на ДЦК, емитирани за финансиране на бюджетния дефицит към 30 юни 2005 г.



**Забележки:**

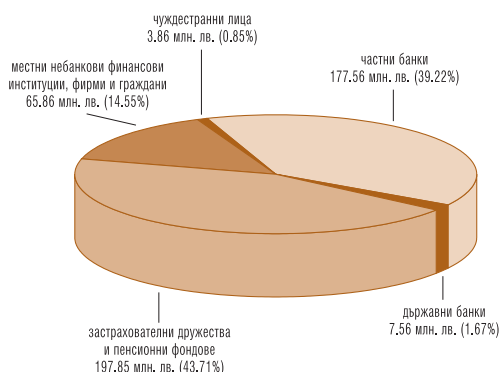
1. Включени са блокираните от държателите ДЦК.
2. Включени са целеви емисии, предназначени за граждани.
3. Данните са предварителни.
4. Левовата равностойност на ДЦК, деноминирани във валута, е изчислена по определения от БНБ обменен курс на съответната валута, валиден към 30 юни 2005 г.

## Обем на видовете сделки с деноминирани в чуждестранна валута ДЦК, емитирани за структурната реформа, сключени през юни 2005 г.



**Забележка:** Сделки с ДЦК, деноминирани във валута, са в левова равностойност по определения от БНБ обменен курс на съответната валута в деня на сделката.

## Държатели на ДЦК, деноминирани в чуждестранна валута, емитирани за структурната реформа към 30 юни 2005 г.



**Забележки:**

1. Включени са блокираните от държателите ДЦК.
2. Левовата равностойност е изчислена по определения от БНБ обменен курс, валиден за 30 юни 2005 г.
3. Данните са предварителни.

## Обем на сключените сделки с ДЦК на вторичния пазар и сделки с ценни книжа на Българската фондова борса и извънборсовия пазар

(лв.)

Дата юни	Сделки между първични дилъри		Сделки между първични дилъри и техни клиенти				Приватизационни сделки	Общо сделки с ДЦК	Сделки с ценни книжа		
	Репосделки	Окончателни сделки	чл. 14	чл. 15	чл. 20	чл. 21			БФБ	Извънборсов пазар	Общо
1	33 992 450	7 867 490	-	6 353 342	-	-	-	48 213 282	2 444 836	-	2 444 836
2	3 990 000	14 300 000	-	2 100 185	110 000	-	-	20 500 185	10 326 263	6 746	10 333 009
3	12 400 000	500 000	1 793 375	19 887 691	3 911 660	-	-	38 492 726	6 304 078	2 418	6 306 496
6	32 290 000	35 113 641	3 874 937	27 523 020	-	-	-	98 801 598	2 855 874	105 000	2 960 874
7	1 400 000	8 820 644	318 518	8 780 651	150 000	-	-	19 469 813	3 044 229	238 817	3 283 046
8	-	21 439 219	10 496 818	12 626 874	2 192 521	-	-	46 755 432	16 623 688	-	16 623 688
9	15 800 000	44 965 537	9 376 249	24 896 142	293 000	-	-	95 330 928	2 981 669	20	2 981 689
10	11 600 000	45 247 476	6 000 000	44 517 589	100 000	-	-	107 465 065	5 160 119	124 707	5 284 826
13	5 700 000	38 948 236	8 027 320	75 000	75 000	-	-	52 825 556	1 857 486	31 018	1 888 504
14	3 200 000	12 266 466	-	35 857 495	-	-	-	51 323 961	5 231 672	64 778	5 296 450
15	7 800 000	28 324 964	9 984 748	3 912	2 501 373	100 000	-	48 714 996	1 968 728	296	1 969 024
16	13 339 300	10 146 375	9 458 272	2 221 600	1 461 466	-	-	36 627 012	9 424 044	40	9 424 084
17	7 823 320	6 992 435	1 720 350	12 094 415	1 390 500	542 435	-	30 563 455	3 838 603	178 386	4 016 989
20	3 200 000	37 439 444	-	9 895 315	-	-	-	50 534 758	1 259 199	-	1 259 199
21	1 200 000	24 190 810	-	34 810 622	-	-	-	60 201 432	8 625 717	27 489	8 653 206
22	5 000 000	37 696 640	140 000	972 000	-	-	-	43 808 640	3 597 304	-	3 597 304
23	2 000 000	37 282 912	2 400 000	-	857 336	-	-	42 540 248	3 726 714	-	3 726 714
24	1 200 000	29 490 810	15 756 381	18 209 435	1 955 830	-	-	66 612 456	2 626 188	7 100	2 633 288
27	7 800 000	22 911 660	3 244 235	1 908 775	213 800	-	-	36 078 470	4 696 278	868	4 697 146
28	15 806 200	22 578 830	6 552 278	50 142 517	3 000 000	-	-	98 079 825	10 567 350	58 296	10 625 646
29	1 200 000	8 500 000	7 100 000	16 442 000	2 923 000	2 950 000	-	39 115 000	3 264 678	37 991	3 302 670
30	7 400 000	10 100 000	5 000 000	35 551 891	-	3 477 915	-	61 529 806	9 368 611	6 003	9 374 613
<b>Общо</b>	<b>194 141 270</b>	<b>505 123 587</b>	<b>101 243 480</b>	<b>364 870 469</b>	<b>21 135 486</b>	<b>7 070 350</b>	<b>-</b>	<b>1 193 584 642</b>	<b>119 793 329</b>	<b>889 972</b>	<b>120 683 300</b>
<b>Среден обем сделки с ДЦК *</b>								<b>45 907 102</b>			

\* Обемът е изчислен на база 25 действащи първични дилъри.

**Забележки:** 1. Включена е сумата на одобрените поръчки за участие в аукционите на ДЦК за сметка на непървични дилъри в размер на 2 400 000 лв.

2. Включена е сумата на одобрените състезателни и несъстезателни поръчки за сметка на фирми и граждани в размер на 2 479 167 лв.

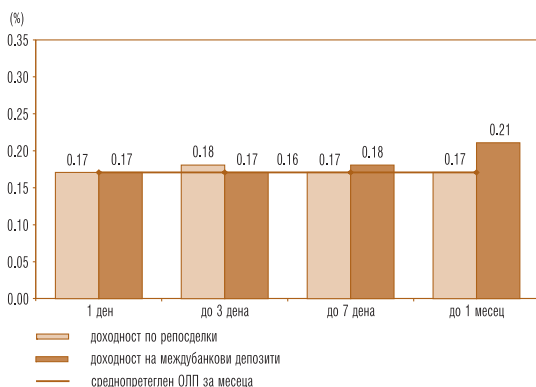
3. Обемът на репосделките включва обратните репосделки и тези, сключени през текущия ден.

4. Приватизационни сделки са сделките за прехвърляне на ДЦК по сметка на МФ във връзка с използването им като платежно средство в приватизацията.

5. Сделките с ДЦК, деноминирани във валута, са в левова равностойност по определения от БНБ обменен курс на съответната валута в деня на сделката.

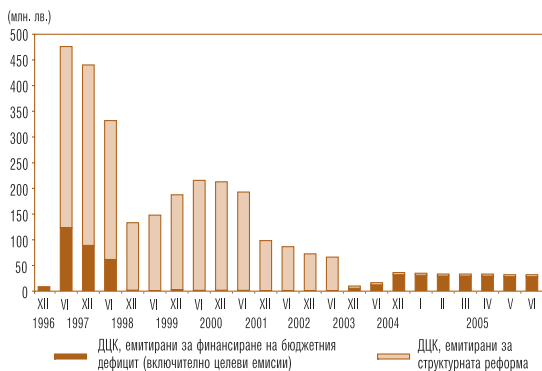
6. Информацията за обема на сделките на БФБ и извънборсовия пазар е по пазарна стойност и е предоставена от управление „Банково“.

### Доходност по репосделки с ДЦК и лихвен процент по междубанковите депозити на месечна база (юни)



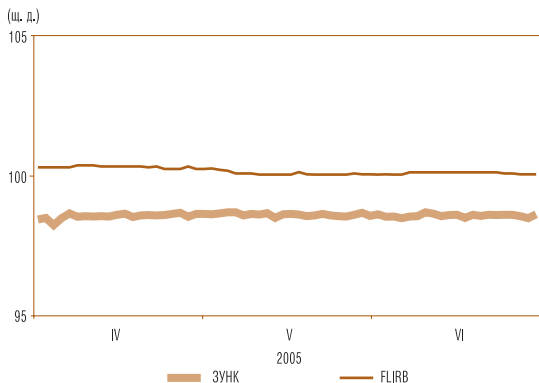
# Вторичен пазар на ДЦК

## ДЦК в портфейла на чуждестранни лица



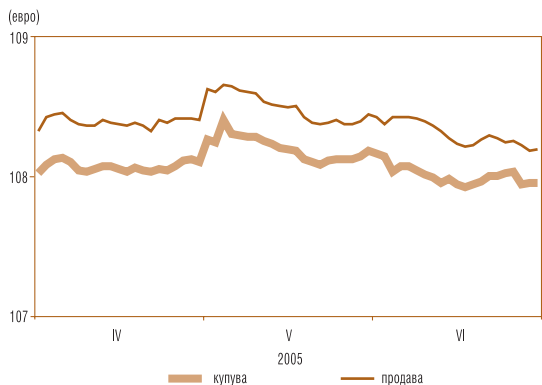
**Забележка:** Левовата равностойност на ДЦК, деноминирани във валута, е изчислена по определения от БНБ обменен курс, валиден за последния работен ден на съответния период.

## Котировки „купува“ на българските брейдиоблигации и на деноминираните в щатски долари ДЦК, емитирани по ЗУНК



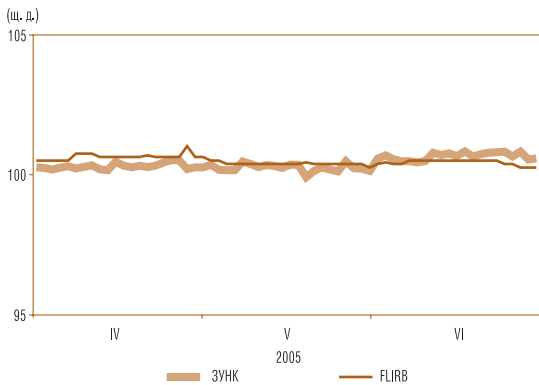
**Източник:** Reuters.

## Котировки „купува“ и „продава“ на българските 5-годишни еврооблигации



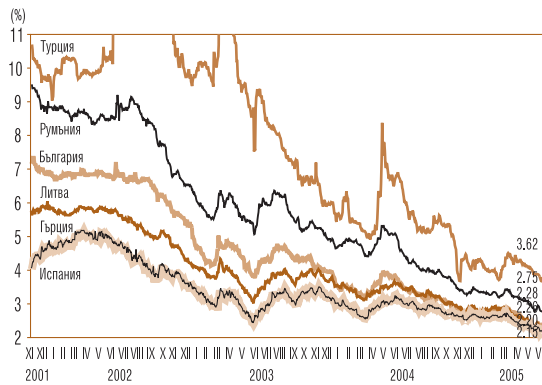
**Източник:** Reuters.

## Котировки „продава“ на българските брейдиоблигации и на деноминираните в щатски долари ДЦК, емитирани по ЗУНК



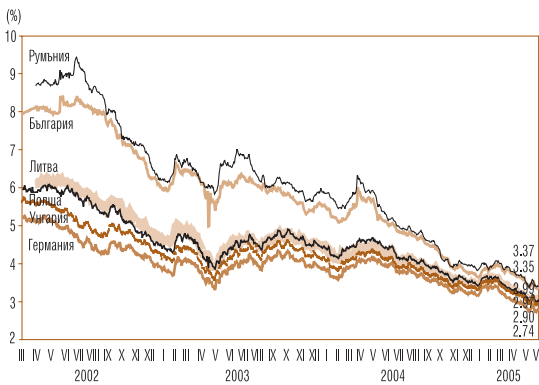
**Източник:** Reuters.

## Доходност по 5-годишни еврооблигации



**Източник:** Reuters.

## Доходност по 10-годишни еврооблигации



**Източник:** Reuters.

# Първични дилъри на ДЦК

## С П И С Ъ К

на финансовите институции, утвърдени от министъра на финансите и управителя на БНБ  
за първични дилъри на ДЦК

Финансова институция	Страница на Reuters за котировки на ДЦК	Интернет страница
<b>I. За периода 1 юли – 30 септември 2005 г.</b>		
1. БУЛБРОКЪРС АД	BULB 01-03	<a href="http://www.bulbrokers.com">www.bulbrokers.com</a>
2. ИНВЕСТИЦИОНЕН ПОСРЕДНИК ЕЛАНА ТРЕЙДИНГ АД	ELAN 01-03	<a href="http://www.elana.net">www.elana.net</a>
<b>II. За периода 1 юли – 31 декември 2005 г.</b>		
1. БАНКА ДСК АД	SSBG 01-03	<a href="http://www.dskbank.bg">www.dskbank.bg</a>
2. БАНКА ХЕБРОС АД – ПЛОВДИВ	AGBG 01-03	<a href="http://www.hebros.bg">www.hebros.bg</a>
3. БНП ПАРИБА (БЪЛГАРИЯ) АД	BSBD 01-03	<a href="http://www.bulgaria.bnpparibas.com">www.bulgaria.bnpparibas.com</a>
4. БУЛБАНК АД	BGTB 01-03	<a href="http://www.bulbank.bg">www.bulbank.bg</a>
5. БЪЛГАРСКА ПОЩЕНСКА БАНКА АД	BPBB 01-03	<a href="http://www.postbank.bg">www.postbank.bg</a>
6. ДЗИ БАНК АД	REBS 01-03	<a href="http://www.dzibank.bg">www.dzibank.bg</a>
7. ЕВРОБАНК АД	EBSF 01-03	<a href="http://www.eurobank.bg">www.eurobank.bg</a>
8. ЕЙЧ ВИ БИ БАНК БИОХИМ АД	CBBB 01-03	<a href="http://www.biochim.com">www.biochim.com</a>
9. ИНВЕСТБАНК АД	OBGG 01-03	<a href="http://www.ibank.bg">www.ibank.bg</a>
10. ИНГБАНК Н. В. – КЛОН СОФИЯ	INBS 01-03	<a href="http://www.ing.bg">www.ing.bg</a>
11. ИНТЕРНЕТЪНЪЛ АСЕТ БАНК АД	EIBG 01-03	<a href="http://www.feibbank.com">www.feibbank.com</a>
12. КОРПОРАТИВНА ТЪРГОВСКА БАНКА АД	BGIB 01-03	<a href="http://www.corpbank.bg">www.corpbank.bg</a>
13. ОБЕДИНЕНА БЪЛГАРСКА БАНКА	UBBB 01-03	<a href="http://www.ubb.bg">www.ubb.bg</a>
14. ОБЩИНСКА БАНКА АД	SMBK 01-03	<a href="http://www.municipalbank.bg">www.municipalbank.bg</a>
15. ПЪРВА ИНВЕСТИЦИОННА БАНКА АД	BFIB 01-03	<a href="http://www.fibank.bg">www.fibank.bg</a>
16. РАЙФАЙЗЕНБАНК (БЪЛГАРИЯ) ЕАД	RBBS 01-03	<a href="http://www.raiffeisen.bg">www.raiffeisen.bg</a>
17. СЖ ЕКСПРЕСБАНК АД – ВАРНА	EBVB 01-03	<a href="http://www.sgexpressbank.bg">www.sgexpressbank.bg</a>
18. СИТИБАНК Н. А. – КЛОН СОФИЯ	CSOF 01-03	<a href="http://www.citibank.com/bulgaria/">www.citibank.com/bulgaria/</a>
19. СТОПАНСКА И ИНВЕСТИЦИОННА БАНКА АД	RIBB 01-03	<a href="http://www.eibank.bg">www.eibank.bg</a>
20. ТЪРГОВСКА БАНКА АЛИАНЦ БЪЛГАРИЯ АД	BGIN 01-03	<a href="http://www.bank.allianz.bg">www.bank.allianz.bg</a>
21. ТЪРГОВСКА БАНКА Д АД	DBBG 01-03	<a href="http://www.demirbank.bg">www.demirbank.bg</a>
22. ЦЕНТРАЛНА КООПЕРАТИВНА БАНКА АД	SCCB 01-03	<a href="http://www.ccbank.bg">www.ccbank.bg</a>
23. ЮНИОНБАНК АД	UNBS 01-03	<a href="http://www.unionbank.bg">www.unionbank.bg</a>
24. ЕВРОФИНАНС АД	EUFI 01-03	<a href="http://www.euro-fin.com">www.euro-fin.com</a>

## Непървични дилъри на ДЦК, на които БНБ води регистри по реда на чл. 2, ал. 8 от Наредба № 5 на МФ и БНБ

НАСЪРЧИТЕЛНА БАНКА АД	<a href="http://www.nasbank.bg">www.nasbank.bg</a>
ЧПБ „ТЕКСИМ“ АД	<a href="http://www.teximbank.bg">www.teximbank.bg</a>
ОБОБЩЕНИ СТРАНИЦИ ЗА КОТИРОВКИ	BGTSY= BGZYNK= BGTSYM=

© Българска народна банка, 2005. Тримесечен бюлетин на управление „Фискални услуги“.

1000 София, пл. „Княз. Ал. Батенберг“ № 1  
Телефон: 9145-1301. Факс: 980 2425, 980 6493  
Предпечатна подготовка: „Печатни издания на БНБ“  
Печат и книговезко изпълнение: Полиграфична база на БНБ

Материалите са получени за  
редакционна обработка на 8 юли 2005 г.  
Информацията от бюлетина може да се ползва  
единствено с изричното позоваване на източника.

# Първичен пазар на ДЦК

## ДЪРЖАВНИ ЦЕННИ КНИЖА, РЕАЛИЗИРАНИ ЧРЕЗ АУКЦИОНИ, В ОБРАЩЕНИЕ КЪМ 30 ЮНИ 2005 Г.

### СЪКРОВИЩНИ БОНОВЕ, ЕМИТИРАНИ В ЛЕВОВЕ

Номер на емисията	Дата на емисията (плащане)	Падеж на емисията	Брой дни	Номинална стойност (лв.)		Фактически преведена сума (лв.)	Отстъпка от номинала (лв.)	Цена на 100 лв. номинал (лв.)			Средна доходност до падежа (%)		Средна годишна доходност (%)		Средна ефективна годишна доходност (%)		ОПТ към датата на емисията (плащане)	
				на предложеното от МФ количество	на допуснатите до участие в аукциона поръчки			на одобрените поръчки	на допуснатите до участие в аукциона поръчки	на одобрените поръчки	на допуснатите до участие в аукциона поръчки	на одобрените поръчки	на допуснатите до участие в аукциона поръчки	на одобрените поръчки	на допуснатите до участие в аукциона поръчки	на одобрените поръчки		на допуснатите до участие в аукциона поръчки
BG-30 103 05004	18.05.2005	18.08.2005	92	15 000 000.00	27 300 000.00	15 000 000.00	85 420.00	99.41	99.42	99.44	99.43	0.59	0.57	2.32	2.24	2.34	2.26	2.03
<b>Общо тримесечни емисии</b>				<b>15 000 000.00</b>	<b>27 300 000.00</b>	<b>15 000 000.00</b>	<b>85 420.00</b>											
BG-30 112 04008	15.12.2004	15.12.2005	365	20 000 000.00	40 950 000.00	20 000 000.00	563 662.50	97.00	97.00	97.64	97.18	3.09	2.90	3.05	2.86	3.05	2.86	2.36
<b>Общо едногодишни емисии</b>				<b>20 000 000.00</b>	<b>40 950 000.00</b>	<b>20 000 000.00</b>	<b>563 662.50</b>											
<b>Общо краткосрочни ДЦК</b>				<b>35 000 000.00</b>	<b>68 250 000.00</b>	<b>35 000 000.00</b>	<b>649 082.50</b>											

**Забележка:** Доходността на съкровищните бонове се изчислява съгласно прилаганата от МФ методика и възвръщаемата от 1.1.2001 г. лихвена конвенция (АСТ/860).

(продължава)

# Първичен пазар на ДЦК

## СЪКРОВИЩНИ ОБЛИГАЦИИ, ЕМИТИРАНИ В ЛЕВОВЕ

Номер на емисията/дата на емисията	Дата на плащането	Пазаж на емисията	Брой дни	Номинална стойност (лв.)			Фактически преведена сума (лв.)	Отстъпка от номинала (лв.)	Надбавка над номинала (лв.)	Цена на 100 лв. номинал (лв.)			Гордишна лихва (%)	Средна гордишна доходност (%)		ОПЛ към датата на емисията на плащане (%)
				на предложено от МФ количество	на участие в аукциона	на одобрение поръчки				Средна цена на допуснатите до участие в аукциона поръчки	Минимална цена на одобрение поръчки	Максимална цена на одобрение поръчки		Средна цена на одобрение поръчки	на допускателно участие в аукциона поръчки	
<b>*BG 20 023 027116/31.07.2002</b>																
I отваряне	31.07.2002	31.07.2005	1 096	83 100 000.00	160 615 700.00	75 000 000.00	16 702 805.00	204 595.00	7 400.00	98.42	98.25	101.35	98.83	6.34	6.18	3.67
II отваряне	31.07.2002	31.07.2005		25 000 000.00	24 200 000.00	16 900 000.00	25 024 464.00	333 036.00	0.00	98.40	98.47	99.20	98.67	6.34	6.24	3.71
III отваряне	30.10.2002	31.07.2005		25 000 000.00	44 150 000.00	25 000 000.00	33 576 784.49	142 185.51	0.00	99.26	99.38	100.11	99.57	6.02	5.91	3.71
<b>*BG 20 304 027114/11.09.2002</b>																
I отваряне	11.09.2002	11.09.2005	1 096	50 000 000.00	100 400 000.00	50 000 000.00	24 783 295.00	216 705.00	0.00	98.86	98.75	99.78	99.13	6.42	6.32	3.75
II отваряне	11.12.2002	11.09.2005		25 000 000.00	33 700 000.00	25 000 000.00	25 573 880.00	0.00	198 880.00	100.34	100.60	101.89	100.80	5.87	5.71	3.31
<b>*BG 20 301 03118/22.01.2003</b>																
I отваряне	22.01.2003	22.01.2006	1 096	65 000 000.00	105 500 000.00	50 000 000.00	25 392 735.01	0.00	392 735.01	101.11	103.53	101.57	101.57	5.10	4.93	3.31
II отваряне	23.04.2003	22.01.2006		40 000 000.00	42 850 000.00	25 000 000.00	25 594 535.00	0.00	252 035.00	100.53	100.44	101.39	101.01	5.31	5.13	2.56
<b>*BG 20 301 04116/18.02.2004</b>																
I отваряне	18.02.2004	18.02.2007	1 096	100 000 000.00	285 540 000.00	100 000 000.00	19 952 340.00	47 760.00	100.00	98.32	99.40	100.04	99.76	5.08	5.08	2.51
II отваряне	21.04.2004	18.02.2007		20 000 000.00	93 850 000.00	20 000 000.00	20 136 849.99	5 640.00	28 489.99	99.17	99.60	100.40	100.11	5.08	5.08	2.55
III отваряне	11.08.2004	18.02.2007		20 000 000.00	48 250 000.00	20 000 000.00	20 228 670.02	0.00	16 670.01	99.38	100.00	100.45	100.08	5.08	5.08	2.44
IV отваряне	21.09.2004	18.02.2007		20 000 000.00	43 500 000.00	20 000 000.00	20 072 274.99	141.67	6 416.66	99.71	99.95	100.35	100.03	5.08	5.08	2.40
V отваряне	13.10.2004	18.02.2007		20 000 000.00	53 900 000.00	20 000 000.00	20 124 760.00	0.00	16 760.00	99.84	100.00	100.42	100.08	5.08	5.08	2.39
<b>**BG 20 300 05115/16.03.2005</b>																
I отваряне	16.03.2008	16.03.2008	1 096	45 000 000.00	151 990 000.00	45 000 000.00	25 265 576.00	0.00	265 576.00	100.64	100.88	101.70	101.06	3.31	3.16	1.91
II отваряне	06.04.2005	16.03.2008		20 000 000.00	73 120 000.00	20 000 000.00	20 246 680.00	0.00	206 680.01	100.65	100.84	102.00	101.03	3.30	3.16	1.95
<b>ОБЩО 3-ГОДИШНИ</b>				<b>343 100 000.00</b>	<b>804 045 700.00</b>	<b>320 000 000.00</b>	<b>322 675 649.50</b>	<b>950 063.18</b>	<b>1 391 742.68</b>							

\* Емисия от отворен тип.

\*\* Емисия от отворен тип, чийто общ обем не е реализиран изцяло.

† Гордишният лихвен процент се определя на база осреднения 3-месечен SOFBOPI, действащ в продължение на 20 работни дни преди началото на плащането на лихвения период.

‡ Гордишният лихвен процент се определя на база осреднения 3-месечен SOFBOPI, действащ в продължение на 20 работни дни преди началото на плащането на лихвения период.

**Забележка:** Доходността на съкрупващите облигации се изчислява съгласно прилаганата от МФ методика и възприета от 1.1.2001 г. лихвеня конвенция (ACT/ACT), като за ДЦК, емитирани до 22.Х.2004 г., се използва вградения в MICROSOFT EXCEL функция за доход (YIELD), а за ДЦК, емитирани след 22.Х.2004 г., се използва формулата ISMA – International Yield.

(продължава)



# Първичен пазар на ДЦК

## СЪКРОВИЩНИ ОБЛИГАЦИИ, ЕМИТИРАНИ В ЛЕВОВЕ

Номер на емисията/дата на емисията	Дата на плащането	Падеж на емисията	Брой дни	Номинална стойност (лв.)			Фактически преведена сума (лв.)	Отстъпка от номинала (лв.)	Надбавка над номинала (лв.)	Цена на 100 лв. номинал (лв.)			Гордшна лихва (%)	Средна гордшна доходност (%)		ОПЛ към датата на емисията (ташане) (%)	
				на предложено от МФ количество	на участие в аукциона	на одобрение поръчки				Средна цена на доплащане до участие в аукциона поръчки	Минимална цена на одобрение поръчки	Максимална цена на одобрение поръчки		Средна цена на одобрение поръчки	на доплащане до участие в аукциона поръчки		одробрени поръчки
*BG 20 309 00117/11.10.2007 <sup>2</sup>																	
I отваряне	05.10.2005	05.10.2005	1 820	40 000 000.00	113 565 105.00	40 000 000.00	9 878 386.00	121 614.00	0.00	93.48	97.66	102.21	98.78	10.72	9.31	4.01	
II отваряне	11.10.2000	05.10.2005		10 000 000.00	46 780 000.00	10 000 000.00	15 047 502.52	56 169.18	171.70	98.88	99.25	101.97	99.63	9.28	9.09	4.46	
III отваряне	08.11.2000	05.10.2005		15 000 000.00	35 511 105.00	15 000 000.00	15 212 418.50	32 481.50	12 400.00	99.37	99.33	101.14	99.87	9.16	9.03	4.58	
IV отваряне	13.12.2000	05.10.2005		15 000 000.00	31 074 000.00	15 000 000.00											
*BG 20 301 01112/24.01.2007 <sup>2</sup>																	
I отваряне	24.01.2006	24.01.2006	1 826	60 000 000.00	253 630 140.00	60 000 000.00	20 330 160.01	0.00	330 160.01	100.78	101.24	103.23	101.65	8.80	8.59	4.29	
II отваряне	24.01.2001	24.01.2006		20 000 000.00	95 924 140.00	20 000 000.00	21 092 480.02	0.00	920 480.02	103.64	104.31	105.64	104.60	8.10	7.87	4.21	
III отваряне	28.02.2001	24.01.2006		20 000 000.00	87 276 000.00	20 000 000.00	21 589 900.01	0.00	1 279 900.01	105.26	105.73	108.07	106.40	7.71	7.44	4.15	
IV отваряне	28.03.2001	24.01.2006		20 000 000.00	70 430 000.00	20 000 000.00											
*BG 20 303 01118/25.04.2007 <sup>2</sup>																	
I отваряне	25.04.2006	25.04.2006	1 826	60 000 000.00	165 396 000.00	60 000 000.00	20 722 374.50	0.00	722 374.50	102.16	102.55	104.37	103.61	7.47	7.13	4.36	
II отваряне	25.04.2001	25.04.2006		20 000 000.00	55 846 000.00	20 000 000.00	21 018 209.99	0.00	896 209.99	103.93	104.22	105.30	104.48	7.05	6.92	4.47	
III отваряне	23.05.2001	25.04.2006		20 000 000.00	60 050 000.00	20 000 000.00	21 204 695.00	0.00	932 695.00	104.24	104.41	105.15	104.66	6.98	6.88	4.47	
IV отваряне	27.06.2001	25.04.2006		20 000 000.00	49 500 000.00	20 000 000.00											
*BG 20 305 01113/25.07.2001																	
I отваряне	25.07.2006	25.07.2006	1 826	60 000 000.00	140 070 000.00	60 000 000.00	20 158 465.00	0.00	158 465.00	100.24	100.38	102.20	100.79	6.94	6.81	4.55	
II отваряне	25.07.2001	25.07.2006		20 000 000.00	51 650 000.00	20 000 000.00	20 128 330.00	22 863.33	43 213.33	98.88	99.24	100.82	100.10	7.27	6.98	4.75	
III отваряне	22.08.2001	25.07.2006		20 000 000.00	41 950 000.00	20 000 000.00	20 321 980.00	370.00	80 350.00	99.77	99.87	101.62	100.40	7.06	6.90	4.76	
IV отваряне	26.09.2001	25.07.2006		20 000 000.00	46 470 000.00	20 000 000.00											
*BG 20 307 01119/24.10.2001																	
I отваряне	24.10.2006	24.10.2006	1 826	60 000 000.00	127 550 000.00	60 000 000.00	20 043 640.00	0.00	43 640.00	99.74	99.86	100.88	100.22	7.06	6.95	4.63	
II отваряне	24.10.2001	24.10.2006		20 000 000.00	43 400 000.00	20 000 000.00	20 206 230.00	340.00	72 570.00	99.52	99.91	100.90	100.36	7.12	6.91	4.79	
III отваряне	28.11.2001	24.10.2006		20 000 000.00	55 400 000.00	20 000 000.00	20 285 450.00	19 520.00	58 970.00	99.74	99.40	101.62	100.20	7.06	6.95	4.65	
IV отваряне	27.12.2001	24.10.2006		20 000 000.00	28 750 000.00	20 000 000.00											
*BG 20 300 02112/09.01.2002																	
I отваряне	09.01.2007	09.01.2007	1 826	90 000 000.00	218 650 000.00	90 000 000.00	25 176 905.01	0.00	176 905.01	100.13	100.40	101.89	100.71	6.97	6.83	4.78	
II отваряне	09.01.2002	09.01.2007		25 000 000.00	62 850 000.00	25 000 000.00	20 530 665.01	0.00	396 665.00	101.37	101.65	102.48	101.98	6.67	6.53	4.54	
III отваряне	13.02.2002	09.01.2007		20 000 000.00	72 470 000.00	20 000 000.00	25 939 220.01	0.00	501 720.01	101.60	101.72	102.62	102.01	6.62	6.52	4.08	
IV отваряне	10.04.2002	09.01.2007		25 000 000.00	47 080 000.00	25 000 000.00	20 870 825.00	0.00	414 825.00	101.80	101.83	102.58	102.07	6.57	6.51	3.92	
V отваряне	08.05.2002	09.01.2007		20 000 000.00	36 250 000.00	20 000 000.00											

\* Емисия от отворен тип.

<sup>2</sup> Част от тази емисия е изкупуваема обратно преди падежа.

**Забележка:** Доходността на съкровищните облигации се изчислява съгласно прилаганата от МФ методика и възприета от 1.1.2001 г. лихвена конвенция (ACT/ACT), като за ДЦК, емитирани до 22.XI.2004 г., се използва вградения в MICROSOFT EXCEL функция за доход (YIELD), а за ДЦК, емитирани след 22.XI.2004 г., се използва формулата ISMA – International Yield.

# Първичен пазар на ДЦК

## СЪКРОВИЩНИ ОБЛИГАЦИИ, ЕМИТИРАНИ В ЛЕВОВЕ

(продължение)

Номер на емисията/дата на емисията	Дата на плащането	Пазех на емисията	Брой дни	Номинална стойност (лв.)			Фактически преведена сума (лв.)	Отстъпка от номинала (лв.)	Надбавка над номинала (лв.)	Цена на 100 лв. номинал (лв.)			Горниша лихва (%)	Средна годишна доходност (%)	ОПТ към датата на емисията (тащиане)															
				на предложено от МФ количество	на участие в аукциона	на одобрение поръчки				Средна цена на допуснатите до участие в аукциона поръчки	Минимална цена на одобрение поръчки	Максимална цена на одобрение поръчки				Средна цена на одобрение поръчки														
*BG 20 302 02/118/10.07.2002	10.07.2007	1 826	90 000 000.00	174 314 700.00	84 750 000.00	24 952 465.52	80 534.48	33 000.00	99.29	103.09	99.81	6.50	6.67	6.55	3.67															
																I отваряне	25 000 000.00	38 080 000.00	25 000 000.00	25 000 000.00	25 000 000.00	25 000 000.00	25 000 000.00	25 000 000.00	25 000 000.00	25 000 000.00	25 000 000.00	25 000 000.00	25 000 000.00	25 000 000.00
																II отваряне	20 000 000.00	19 100 000.00	14 750 000.00	14 612 615.00	228 835.00	0.00	97.95	99.10	98.45	99.10	6.50	7.04	6.87	3.79
																III отваряне	25 000 000.00	49 950 000.00	25 000 000.00	25 100 940.00	304 060.00	0.00	98.24	100.04	98.78	100.04	6.50	6.92	6.79	3.71
*BG 20 300 03/110/15.01.2003	15.01.2008	1 826	75 000 000.00	188 070 000.00	75 000 000.00	30 126 598.99	0.00	126 598.99	99.53	102.07	100.42	5.625	5.73	5.53	3.31															
																I отваряне	30 000 000.00	87 720 000.00	30 000 000.00	30 000 000.00	30 000 000.00	30 000 000.00	30 000 000.00	30 000 000.00	30 000 000.00	30 000 000.00	30 000 000.00	30 000 000.00	30 000 000.00	30 000 000.00
																II отваряне	25 000 000.00	50 900 000.00	25 000 000.00	25 244 346.99	136 847.00	0.00	100.07	101.39	100.55	101.39	5.625	5.61	5.50	2.50
																III отваряне	20 000 000.00	49 450 000.00	20 000 000.00	20 512 344.99	0.00	100.01	100.21	101.02	100.40	101.02	5.625	5.62	5.53	2.96
*BG 20 302 03/116/09.07.2003	09.07.2008	1 827	100 000 000.00	245 300 000.00	100 000 000.00	24 780 405.00	219 595.00	0.00	98.58	100.22	99.12	4.750	5.08	4.95	2.52															
																I отваряне	25 000 000.00	47 300 000.00	25 000 000.00	25 000 000.00	25 000 000.00	25 000 000.00	25 000 000.00	25 000 000.00	25 000 000.00	25 000 000.00	25 000 000.00	25 000 000.00	25 000 000.00	25 000 000.00
																II отваряне	15 000 000.00	37 150 000.00	15 000 000.00	14 803 215.01	250 784.99	0.00	97.69	99.55	98.33	99.55	4.750	5.28	5.13	2.52
																III отваряне	20 000 000.00	43 600 000.00	20 000 000.00	19 813 304.99	350 695.00	0.00	97.79	99.10	98.25	99.10	4.750	5.26	5.15	2.56
																IV отваряне	20 000 000.00	56 500 000.00	20 000 000.00	20 171 378.00	156 622.00	0.00	98.62	99.05	99.46	99.22	4.750	5.07	4.93	2.60
*BG 20 300 04/118/07.01.2004	07.01.2009	1 827	100 000 000.00	349 305 000.00	100 000 000.00	19 957 540.00	42 460.00	0.00	99.25	100.35	99.79	4.700	4.87	4.75	2.83															
																I отваряне	20 000 000.00	84 450 000.00	20 000 000.00	20 285 230.00	0.00	100.06	101.21	100.72	100.72	4.700	4.69	4.54	2.41	
																II отваряне	20 000 000.00	35 850 000.00	20 000 000.00	19 771 985.00	624 015.00	0.00	95.53	96.15	96.88	96.88	4.700	5.74	5.42	3.83
																III отваряне	20 000 000.00	76 600 000.00	20 000 000.00	20 167 245.00	18 670.00	0.00	99.17	99.52	99.94	99.94	4.700	4.89	4.71	2.40
																IV отваряне	20 000 000.00	92 285 000.00	20 000 000.00	21 228 394.51	0.00	103.05	103.68	104.82	103.98	104.82	4.700	3.92	3.67	2.36
**BG 20 301 05/113/16.02.2005	16.02.2010	1 826	50 000 000.00	207 110 000.00	50 000 000.00	25 357 910.01	0.00	357 910.01	100.58	102.47	101.43	3.750	3.65	3.46	1.89															
																I отваряне	25 000 000.00	108 300 000.00	25 000 000.00	25 804 460.00	0.00	101.52	101.92	102.87	102.36	102.87	3.750	3.43	3.24	2.03
				<b>785 000 000.00</b>				<b>2 182 760 945.00</b>				<b>779 750 000.00</b>				<b>793 078 630.58</b>				<b>2 736 462.06</b>				<b>9 318 642.67</b>						
<b>Общо 5-годишни</b>				<b>1 128 100 000.00</b>				<b>2 986 806 645.00</b>				<b>1 099 750 000.00</b>				<b>1 115 754 280.08</b>				<b>3 686 525.24</b>				<b>10 710 385.35</b>						

\* Емисиите от отворен тип.

\*\* Емисиите от отворен тип, чиито общ обем не е реализиран изцяло.

Забележка: Доходността на свързаните облигации се изменява съгласно прилаганата от МФ методика и възприета от 1.12.2011 г. ливанна конвенция (ACI/ASC), като за ДЦК, емитирани след 22.Х.2004 г., се използва вградения в MICROSOFT EXCEL функция за доход (YIELD), а за ДЦК, емитирани след 22.Х.2004 г., се използва формулата ISMA – International Yield.

(продължава)

# Първичен пазар на ДЦК

## СЪКРОВИЩНИ ОБЛИГАЦИИ, ЕМИТИРАНИ В ЛЕВОВЕ

Номер на емисията/дата на емисията	Дата на пазаруване	Падък на емисията	Брой дни	Номинална стойност (лв.)		Фактически преведена сума (лв.)	Отстъпка от номинала (лв.)	Надбавка над номинала (лв.)	Цена на 100 лв. номинал (лв.)			Годишна лихва (%)	Средна годишна доходност (%)		ОПЛ към датата на емисията на плащане (%)	
				на предложено от МФ количество	на допуснатите участие в аукциона				на одобрените поръчки	Средна цена на допуснатите до участие в аукциона поръчки	Минимална цена на одобрените поръчки		Максимална цена на одобрените поръчки	Средна цена на одобрените поръчки		на допуснатите до участие в аукциона поръчки
*BG 20 400 01211/31.10.2001	31.10.2008	2 557	41 070 000.00	108 287 000.00	30 000 000.00						7.50					
I отваряне	31.10.2008		30 000 000.00	53 672 000.00	18 930 000.00	18 068 039.00	861 961.00	0.00	93.07	94.70	100.00	95.45	8.85	8.37	4.63	
II отваряне	05.12.2001		11 070 000.00	54 615 000.00	11 070 000.00	10 949 294.00	200 410.00	0.00	96.74	97.80	99.51	98.19	8.12	7.84	4.65	
*BG 20 400 02219/16.01.2002	16.01.2009	2 557	60 000 000.00	205 626 000.00	80 000 000.00						7.50					
I отваряне	16.01.2009		30 000 000.00	106 295 000.00	30 000 000.00	30 139 814.98	0.00	139 814.98	99.56	100.20	102.01	100.47	7.58	7.41	4.78	
II отваряне	23.01.2002		30 000 000.00	99 331 000.00	50 000 000.00	50 798 218.49	0.00	728 218.49	100.98	101.27	102.72	101.46	7.32	7.23	4.78	
*BG 20 403 02213/17.07.2002	17.07.2009	2 557	70 000 000.00	189 946 800.00	70 000 000.00						7.00					
I отваряне	17.07.2002		20 000 000.00	29 863 500.00	20 000 000.00	19 678 223.30	321 776.70	0.00	97.64	97.31	99.46	98.39	7.44	7.30	3.67	
II отваряне	21.08.2002		15 000 000.00	24 239 000.00	15 000 000.00	14 557 879.50	542 620.50	0.00	95.61	95.33	97.86	96.38	7.83	7.68	3.79	
III отваряне	16.10.2002		20 000 000.00	48 880 300.00	20 000 000.00	19 675 620.87	674 379.15	0.00	95.98	96.35	97.63	96.63	7.75	7.63	3.71	
IV отваряне	20.11.2002		15 000 000.00	86 964 000.00	15 000 000.00	15 226 215.01	138 779.38	1 994.37	98.29	98.94	101.00	99.09	7.32	7.17	3.71	
*BG 20 401 03215/05.02.2003	05.02.2010	2 557	105 000 000.00	276 590 000.00	105 000 000.00						5.875					
I отваряне	05.02.2003		20 000 000.00	77 650 000.00	20 000 000.00	20 084 010.00	0.00	84 010.00	99.51	100.07	103.91	100.42	5.96	5.80	2.50	
II отваряне	16.04.2003		20 000 000.00	49 650 000.00	20 000 000.00	20 005 125.01	220 875.00	0.00	98.20	98.48	100.09	98.90	5.875	6.20	2.56	
III отваряне	09.05.2003		20 000 000.00	34 800 000.00	20 000 000.00	19 912 370.00	387 630.00	0.00	97.44	97.43	98.81	98.06	5.875	6.22	2.95	
IV отваряне	23.07.2003		15 000 000.00	46 260 000.00	15 000 000.00	15 692 444.98	0.00	287 444.99	101.12	101.59	102.85	101.92	5.875	5.54	2.52	
V отваряне	22.10.2003		30 000 000.00	68 030 000.00	30 000 000.00	31 059 344.49	0.00	681 344.50	101.51	101.77	103.03	102.27	5.875	5.61	2.59	
*BG 20 401 04213/11.02.2004	11.02.2011	2 557	80 000 000.00	303 310 000.00	80 000 000.00						4.750					
I отваряне	11.02.2004		20 000 000.00	76 850 000.00	20 000 000.00	19 683 320.01	316 679.99	0.00	97.64	98.20	99.85	98.42	5.16	5.02	2.51	
II отваряне	05.05.2004		39 060 000.00	39 060 000.00	20 000 000.00	19 572 544.00	645 465.99	0.00	96.07	96.06	99.71	96.77	5.43	5.31	2.59	
III отваряне	03.11.2004		20 000 000.00	90 400 000.00	20 000 000.00	20 139 570.00	78 430.00	0.00	98.76	99.30	100.10	99.61	4.96	4.82	2.44	
IV отваряне	08.12.2004		20 000 000.00	97 000 000.00	20 000 000.00	20 646 640.00	0.00	338 640.00	100.78	101.22	102.61	101.69	4.66	4.48	2.36	
<b>общо 7 години</b>			<b>356 070 000.00</b>	<b>1 083 759 800.00</b>	<b>365 000 000.00</b>	<b>365 888 673.84</b>	<b>4 988 997.71</b>	<b>2 261 467.33</b>								
*BG 20 401 02217/20.02.2002	20.05.2009	2 646	90 000 000.00	180 462 000.00	90 000 000.00						7.00					
I отваряне	20.02.2002		30 000 000.00	63 350 000.00	30 000 000.00	29 715 665.00	284 335.00	0.00	98.53	98.85	101.12	99.05	7.26	7.17	4.54	
II отваряне	20.03.2002		25 000 000.00	58 812 000.00	25 000 000.00	25 077 873.20	62 554.20	5 427.40	98.79	99.16	101.10	99.77	7.00	7.21	4.43	
III отваряне	15.05.2002		35 000 000.00	58 500 000.00	35 000 000.00	35 368 252.99	195 247.01	0.00	99.03	99.15	100.27	99.44	7.00	7.17	3.92	
<b>общо 7 години и 3 месеца</b>			<b>90 000 000.00</b>	<b>180 462 000.00</b>	<b>90 000 000.00</b>	<b>90 161 791.19</b>	<b>542 136.21</b>	<b>5 427.40</b>								

\* Емисия от отворен тип.

**Забележка:** Доходността на оскривящите облигации се изчислява съгласно прилаганата от МФ методика и възприетата от 1.12.2011 г. лихвеня конвенция (ACT/ACT), като за ДЦК, емитирани до 22.Х.2004 г., се използва вградения в MICROSOFT EXCEL функция за доход (YIELD), а за ДЦК, емитирани след 22.Х.2004 г., се използва формулата ISMA – International Yield.

# Първичен пазар на ДЦК

## СЪКРОВИЩНИ ОБЛИГАЦИИ, ЕМИТИРАНИ В ЛЕВОВЕ

Номер на емисията/дата на емисията	Дата на плащането	Пазаж на емисията	Брой дни	Номинална стойност (лв.)			Оакгически преведена сума (лв.)	Отстъпка от номинала (лв.)	Надбавка над номинала (лв.)	Цена на 100 лв. номинал (лв.)			Гордшна лихва (%)	Средна гордшна доходност (%)		ОПЛ към датата на емисията (ташане) (%)
				на предложено от МФ количество	на допуснатите участие в аукциона	на одобрените поръчки				Средна цена на допускателно участие в аукциона	Минимална цена на одобрените поръчки	Максимална цена на одобрените поръчки		Средна цена на одобрените поръчки	на допускателно участие в аукциона	
*BG 20 402 02215/17.04.2002	17.04.2012	3 653	90 000 000.00	202 867 400.00	84 920 000.00	14 720 665.01	279 334.99	0.00	95.24	96.54	101.40	98.14	7.50	8.21	7.77	4.08
I отваряне	17.04.2012		15 000 000.00	72 080 000.00	15 000 000.00	24 227 272.51	807 727.49	0.00	95.47	95.94	97.91	96.77	7.50	8.17	7.97	4.08
II отваряне	24.04.2002		25 000 000.00	59 589 600.00	25 000 000.00	24 302 575.01	1 019 925.00	0.00	94.84	96.33	97.29	95.92	7.50	8.27	8.10	3.71
III отваряне	19.06.2002		25 000 000.00	42 338 500.00	25 000 000.00	19 077 708.99	1 242 683.00	0.00	93.10	92.81	98.16	93.76	7.50	8.54	8.44	3.67
IV отваряне	24.07.2002		25 000 000.00	28 659 300.00	19 920 000.00											
*BG 20 400 03217/08.01.2003	08.01.2013	3 653	50 000 000.00	150 644 800.00	50 000 000.00	31 224 784.99	0.00	1 224 784.99	102.73	103.67	105.17	104.08	7.50	7.11	6.93	3.31
I отваряне	08.01.2003		30 000 000.00	94 289 800.00	30 000 000.00	21 382 630.03	0.00	1 036 630.01	104.05	104.76	106.02	105.18	7.50	6.93	6.78	2.56
II отваряне	02.04.2003		20 000 000.00	56 355 000.00	20 000 000.00											
III отваряне	08.01.2013		50 000 000.00	148 103 000.00	50 000 000.00	19 763 860.01	236 139.99	0.00	97.29	98.20	100.75	98.82	5.75	6.12	5.91	2.52
*BG 20 403 03211/02.07.2003	02.07.2013	3 653	30 000 000.00	69 350 000.00	30 000 000.00	29 743 095.01	685 905.01	0.00	97.06	97.30	98.99	97.71	5.75	6.15	6.06	2.59
I отваряне	02.07.2003		30 000 000.00	78 753 000.00	30 000 000.00											
II отваряне	01.10.2003		30 000 000.00	80 000 000.00	30 000 000.00											
III отваряне	02.07.2013		80 000 000.00	332 118 000.00	80 000 000.00	19 570 500.01	429 499.99	0.00	96.65	97.57	100.48	97.85	5.20	5.64	5.48	2.51
*BG 20 400 04215/04.02.2004	04.02.2014	3 653	20 000 000.00	85 300 000.00	20 000 000.00	20 037 891.47	160 108.50	0.00	98.28	98.93	99.61	99.20	5.20	5.43	5.30	2.55
I отваряне	04.02.2004		20 000 000.00	82 680 000.00	20 000 000.00	20 129 630.03	50 369.98	0.00	98.66	99.55	100.40	99.75	5.20	5.37	5.23	2.39
II отваряне	14.04.2004		20 000 000.00	86 010 000.00	20 000 000.00	20 591 255.01	0.00	293 255.01	100.30	100.79	102.40	101.47	5.20	5.16	5.01	2.44
III отваряне	06.10.2004		20 000 000.00	78 128 000.00	20 000 000.00											
IV отваряне	17.11.2004		20 000 000.00	81 975 000.00	20 000 000.00											
*BG 20 400 05212/12.01.2005	12.01.2015	3 652	65 000 000.00	319 075 000.00	65 000 000.00	25 170 640.00	0.00	170 640.00	98.72	100.16	102.35	100.68	4.25	4.46	4.21	2.37
I отваряне	12.01.2005		25 000 000.00	130 600 000.00	25 000 000.00	25 434 249.97	0.00	271 749.96	100.18	100.80	104.27	101.09	4.25	4.27	4.16	1.91
II отваряне	09.03.2005		25 000 000.00	102 150 000.00	25 000 000.00	15 817 572.50	0.00	561 072.50	102.25	103.42	104.96	103.74	4.25	4.00	3.82	2.06
III отваряне	08.06.2005		15 000 000.00	86 325 000.00	15 000 000.00											
<b>Общо 10-годишни</b>			<b>335 000 000.00</b>	<b>1 152 808 200.00</b>	<b>329 920 000.00</b>	<b>331 194 330.55</b>	<b>4 911 693.95</b>	<b>3 558 132.47</b>								
<b>Общо дългосрочни ДЦК</b>			<b>781 070 000.00</b>	<b>2 417 030 000.00</b>	<b>784 920 000.00</b>	<b>787 244 795.38</b>	<b>9 042 027.87</b>	<b>5 825 027.20</b>								
<b>Общо ДЦК, реализирани чрез аукциони в левове</b>			<b>1 944 170 000.00</b>	<b>5 472 086 645.00</b>	<b>1 919 670 000.00</b>	<b>1 937 349 992.96</b>	<b>14 178 435.61</b>	<b>16 535 412.55</b>								

\* Емисия от отворен тип.

\*\* Емисия от отворен тип, чийто общ обем не е реализиран изцяло.

Забележка: Доходността на сключените облигации се изчислява съгласно прилаганата от МФ методика и възприета от 1.12.2011 г. лхвенна конвенция (ACT/ACT), като за ДЦК, емитирани до 22.Х.2004 г., се използва вградения в MICROSOFT EXCEL функция за доход (YIELD), а за ДЦК, емитирани след 22.Х.2004 г., се използва формулата ISMA – International Yield.

# Първичен пазар на ДЦК

## ДЪРЖАВНИ ЦЕННИ КНИЖА, ИЗКУПЕНИ ОБРАТНО ПРЕДИ ПАДЕЖА ИМ, КЪМ 30 ЮНИ 2005 Г.

### СЪКРОВИЩНИ ОБЛИГАЦИИ, ЕМИТИРАНИ В ЛЕВОВЕ

Номер на емисията/дата на емисията	Дата на обратно изкупуване	Падеж на емисията	Цена на обратното изкупуване	Номинална стойност (лв.)			
				на емисията в обращение преди обратното изкупуване	на допуснатите до обратно изкупуване поръчки	на одобрените поръчки	на емисията в обращение след обратното изкупуване
BG-20 309 001/17/11.10.2000*	23.04.2003	05.10.2005	109.23	40 000 000.00	11 224 110.00	11 224 110.00	28 775 890.00
	30.05.2003 <sup>3</sup>	05.10.2005	108.79	28 775 890.00	500 000.00	500 000.00	28 275 890.00
BG-20 301 011/12/24.01.2001*	23.04.2003	24.01.2006	110.29	60 000 000.00	30 674 097.00	30 674 097.00	29 325 903.00
	30.05.2003 <sup>3</sup>	24.01.2006	109.85	29 325 903.00	1 000 000.00	1 000 000.00	28 325 903.00
BG-20 303 011/18/25.04.2001*	30.05.2003 <sup>3</sup>	25.04.2006	108.05	60 000 000.00	16 996 997.00	16 996 997.00	43 003 003.00
<b>Общо ДЦК, обратно изкупени преди падежа им</b>						<b>60 395 204.00</b>	

\* Емисиия от старият тип.

<sup>3</sup> Обратно изкупуване на аукционен принцип.

### ДЪРЖАВНИ ЦЕННИ КНИЖА, ЕМИТИРАНИ В ЛЕВОВЕ

	Номинална стойност (лв.)
<b>Общо ДЦК, реализирани чрез аукцион</b>	<b>1 919 670 000.00</b>
<b>Общо ДЦК, обратно изкупени преди падежа им</b>	<b>60 395 204.00</b>
<b>Общо ДЦК, намиращи се в обращение към 30.06.2005 г.</b>	<b>1 859 274 796.00</b>

# Първичен пазар на ДЦК

## ДЪРЖАВНИ ЦЕННИ КНИЖА, РЕАЛИЗИРАНИ ЧРЕЗ АУКЦИОНИ, В ОБРАЩЕНИЕ КЪМ 30 ЮНИ 2005 Г.

### СЪКРОВИЩНИ ОБЛИГАЦИИ, ЕМИТИРАНИ В ЕВРО

Номер на емисията/дата на емисията	Дата на плащането	Падеж на емисията	Брой дни	Номинална стойност (евро)			Оактически преведена сума (евро)	Отстъпка от номинала (евро)	Надбавка над номинала (евро)	Цена на 100 евро номинал (евро)			Средна годишна доходност (%)		ОПТ към датата на емисията (тащиане) (%)	
				на предложено от МФ количество	на участие в аукциона поръчки	на одобрените поръчки				Средна цена на допускателно участие в аукциона поръчки	Максимална цена на одобрените поръчки	Средна цена на одобрените поръчки	Годишна лихва (%)	на допускателно участие в аукциона поръчки		одобрени поръчки
**BG 20 402 0321.3/24.02.2003		24.05.2010	2 646	75 000 000.00	216 465 000.00	105 000 000.00				Средна цена на допускателно участие в аукциона поръчки	Максимална цена на одобрените поръчки	Средна цена на одобрените поръчки	Средна годишна доходност (%)	на допускателно участие в аукциона поръчки	одобрени поръчки	ОПТ към датата на емисията (тащиане) (%)
I отваряне	24.02.2003	24.05.2010		50 000 000.00	139 990 000.00	50 000 000.00	50 496 505.01	0.00	496 505.01	100.27	103.15	100.99	5.70	5.70	5.58	2.50
II отваряне	14.03.2003	24.05.2010		25 000 000.00	76 475 000.00	55 000 000.00	55 458 140.00	0.00	304 140.00	100.28	101.95	100.55	5.70	5.70	5.65	2.52
<b>общо 7 години и 3 месеца</b>				<b>75 000 000.00</b>	<b>216 465 000.00</b>	<b>105 000 000.00</b>	<b>105 954 645.01</b>	<b>0.00</b>	<b>800 645.01</b>							
**BG 20 404 0321.9/12.11.2003		11.10.2018	5 447	100 000 000.00	350 871 536.00	100 000 000.00				Средна цена на допускателно участие в аукциона поръчки	Максимална цена на одобрените поръчки	Средна цена на одобрените поръчки	Средна годишна доходност (%)	на допускателно участие в аукциона поръчки	одобрени поръчки	ОПТ към датата на емисията (тащиане) (%)
I отваряне	12.11.2003	11.10.2018		20 000 000.00	73 628 536.00	20 000 000.00	18 962 764.79	1 037 235.21	0.00	92.13	101.97	94.81	6.85	6.85	6.55	2.60
II отваряне	23.01.2004	11.10.2018		50 000 000.00	124 820 000.00	50 000 000.00	50 305 055.50	285 946.50	1 002.00	98.62	101.45	99.43	6.14	6.14	6.06	2.83
III отваряне	06.08.2004	11.10.2018		15 000 000.00	62 878 000.00	15 000 000.00	15 376 060.48	0.00	88 060.47	99.40	100.27	100.59	6.06	6.06	5.94	2.44
IV отваряне	07.01.2005	11.10.2018		15 000 000.00	89 545 000.00	15 000 000.00	16 805 042.50	0.00	1 587 542.50	109.07	110.38	110.58	5.14	5.14	4.99	2.37
<b>общо 14 години и 11 месеца</b>				<b>100 000 000.00</b>	<b>350 871 536.00</b>	<b>100 000 000.00</b>	<b>101 448 923.27</b>	<b>1 323 181.71</b>	<b>1 676 604.97</b>							
<b>Общо дългосрочни ДЦК</b>				<b>175 000 000.00</b>	<b>567 336 536.00</b>	<b>205 000 000.00</b>	<b>207 403 566.28</b>	<b>1 323 181.71</b>	<b>2 477 249.98</b>							
<b>Общо ДЦК, реализирани чрез аукциони в евро</b>				<b>175 000 000.00</b>	<b>567 336 536.00</b>	<b>205 000 000.00</b>	<b>207 403 566.28</b>	<b>1 323 181.71</b>	<b>2 477 249.98</b>							

\*\* Емисион от отворен тип, чиито общ обем не е реализиран изцяло.

**Забележка:** Доходността на свързваните облигации се измерва съгласно прилаганата от МФ методика и възприета от 1.1.2001 г. лихвеня конвенция (ACT/ACT), като за ДЦК, емитирани до 22.XI.2004 г., се използва вградения в MICROSOFT EXCEL функция за доход (YIELD), а за ДЦК, емитирани след 22.XI.2004 г., се използва формулата ISMA – International Yield.