



**БЪЛГАРСКА
НАРОДНА
БАНКА**

Пазар на държавни ценни книжа

www.bnb.bg/fiscal_services

юли – септември 2005 г.

Първичен пазар на ДЦК

ЕМИСИИ ПРЕЗ ОКТОМВРИ – НОЕМВРИ

Дата на аукциона	03.10.2005	10.10.2005	24.10.2005	07.11.2005
Видове ДЦК	Съкровищни облигации в левове	Съкровищни облигации в левове	Съкровищни бонове в левове	Съкровищни облигации в левове
Дата на плащане	10-годишни 05.10.2005	5-годишни 12.10.2005	3-месечни 26.10.2005	3-годишни 09.11.2005

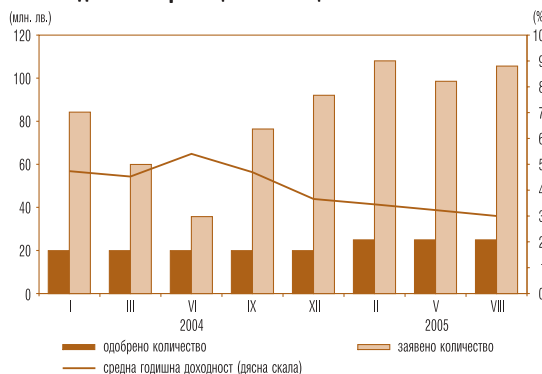
АУКЦИОНИ НА СЪКРОВИЩНИ БОНОВЕ В ЛЕВОВЕ ПРЕЗ ЮЛИ – СЕПТЕМВРИ

Дата на емисия (плащане)	3-месечни
31.08.2005	
Падеж	30.11.2005
Дата на аукциона	29.08.2005
Одобрено количество (хил. лв.)	15 000.00
Минимална цена на 100 лв. номинал	99.45
Средна цена на 100 лв. номинал	99.47
Средна годишна доходност (%)	2.11

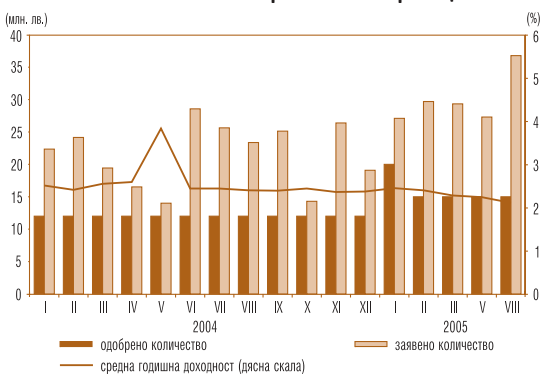
АУКЦИОНИ НА СЪКРОВИЩНИ ОБЛИГАЦИИ В ЛЕВОВЕ ПРЕЗ ЮЛИ – СЕПТЕМВРИ

	10-годишни	3-годишни	5-годишни	3-годишни	10-годишни
Лихвен купон (%)	4.250	3.50	3.750	3.50	4.250
Дата на емисия	12.01.2005	16.03.2005	16.02.2005	16.03.2005	12.01.2005
Падеж	12.01.2015	16.03.2008	16.02.2010	16.03.2008	12.01.2015
Дата на аукциона	04.07.2005	11.07.2005	15.08.2005	12.09.2005	19.09.2005
Дата на плащане	06.07.2005	13.07.2005	17.08.2005	14.09.2005	21.09.2005
Заявено количество за аукциона (хил. лв.)	158 625.00	118 207.00	105 900.00	58 350.00	79 707.00
Одобрено количество (хил. лв.)	35 000.00	40 000.00	25 000.00	25 000.00	25 000.00
Минимална цена на 100 лв. номинал	104.71	101.60	102.92	101.95	105.99
Средна цена на 100 лв. номинал	105.00	101.89	103.17	102.14	106.40
Средна годишна доходност (%)	3.66	2.79	3.01	2.63	3.47

Проведени аукциони за продажба на петгодишни съкровищни облигации

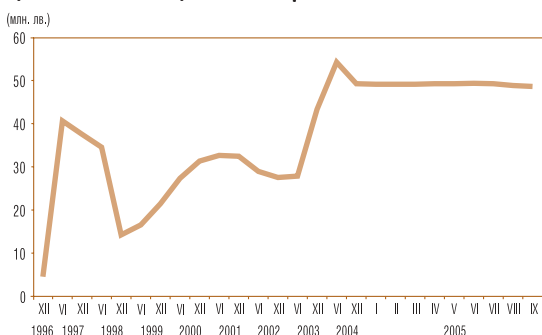


Проведени аукциони за продажба на тримесечни съкровищни бонове



Забележка: Доводността на съкровищните облигации се изчислява съгласно прилаганата от МО методика и възприетата от 1.1.2001 г. лихвена конвенция (ACT/ACT), като за ДЦК, емитирани до 22.XI.2004 г., се използва вградената в MICROSOFT EXCEL функция за доход (YIELD), а за ДЦК, емитирани след 22.XI.2004 г., се използва формулата ISMA – International Yield.

Инвестиции в целеви емисии ДЦК, предназначени за продажба на физически лица



Забележка: Лявата равностойност на емисиите ДЦК, деноминирани в евро, е изчислена по официалния валутен курс лев/евро.

Дълг по държавни ценни книжа, емитирани от централното правителство на вътрешния пазар

(номинална стойност в хил. лв.)

Структура на дълга	Дълг по ДЦК, емитирани за финансиране на бюджетния дефицит		Дълг по ДЦК, емитирани за структурната реформа	Размер на дълга
	общо	в т. ч. облигации с целево предназначение за физически лица		
1997	850 198	86 632	1 971 829	2 822 027
1998	784 959	15 338	1 512 287	2 297 246
1999	881 799	21 546	1 191 928	2 073 727
2000	961 132	31 411	811 162	1 772 294
2001	1 084 703	32 513	776 601	1 861 304
2002	1 476 501	27 641	647 601	2 124 102
2003	1 719 496	43 382	537 204	2 256 700
2004	2 211 159	49 277	469 457	2 680 616
Септември 2005	2 333 892	48 672	463 477	2 797 369

Забележка: Лявата равностойност на ДЦК, деноминирани във валута, е изчислена по определения от БНБ обменен курс, валиден за последния работен ден на съответния период.

**Търгуеми държавни ценни книжа, емитирани от правителството на вътрешния пазар,
в обращение към 30 септември 2005 г.**

Номер на емисията	Вид на валутата	Падеж на емисията	Общ обем на емисията (номинална стойност)	Лихвен процент	Предстоящо лихвено плащане	ДЦК, притежавани от чуждестранни инвеститори
BG 20 309 00117	BGN	05.10.2005	28 275 890.00	9.00	05.10.2005	-
BG 20 304 05002	BGN	30.11.2005	15 000 000.00	-	-	-
BG 20 112 04008	BGN	15.12.2005	20 000 000.00	-	-	-
BG 20 301 03118	BGN	22.01.2006	50 000 000.00	5.50	22.01.2006	-
BG 20 301 01112	BGN	24.01.2006	28 325 903.00	9.00	24.01.2006	100 000.00
BG 20 303 01118	BGN	25.04.2006	43 003 003.00	8.00	25.10.2005	-
BG 20 305 01113	BGN	25.07.2006	60 000 000.00	7.00	25.01.2006	-
BG 20 307 01119	BGN	24.10.2006	60 000 000.00	7.00	24.10.2005	-
BG 20 300 02112	BGN	09.01.2007	90 000 000.00	7.00	09.01.2006	-
BG 20 301 04116	BGN	18.02.2007	100 000 000.00	SOFIBOR ³	18.11.2005	-
BG 20 302 02118	BGN	10.07.2007	84 750 000.00	6.50	10.01.2006	-
BG 20 300 03110	BGN	15.01.2008	75 000 000.00	5.625	15.01.2006	-
BG 20 300 05115 ¹	BGN	16.03.2008	110 000 000.00	3.50	16.03.2006	-
BG 20 302 03116	BGN	09.07.2008	100 000 000.00	4.75	09.01.2006	-
BG 20 400 01211	BGN	31.10.2008	30 000 000.00	7.50	31.10.2005	-
BG 20 300 04118	BGN	07.01.2009	100 000 000.00	4.70	07.01.2006	-
BG 20 400 02219	BGN	16.01.2009	80 000 000.00	7.50	16.01.2006	-
BG 20 401 02217	BGN	20.05.2009	90 000 000.00	7.00	20.11.2005	-
BG 20 403 02213	BGN	17.07.2009	70 000 000.00	7.00	17.01.2006	-
BG 20 401 03215	BGN	05.02.2010	105 000 000.00	5.875	05.02.2006	-
BG 20 301 05113 ¹	BGN	16.02.2010	75 000 000.00	3.75	16.02.2006	-
BG 20 402 03213 ¹	EUR	24.05.2010	105 000 000.00	5.75	24.05.2006	-
левава равностойност ²			205 362 150.00			0.00
BG 20 001 92224	BGN	01.01.2011	1 651 040.01	ОЛП+1	01.01.2006	-
BG 20 401 04213	BGN	11.02.2011	80 000 000.00	4.75	11.02.2006	-
BG 20 402 02215	BGN	17.04.2012	84 920 000.00	7.50	17.10.2005	-
BG 20 400 03217	BGN	08.01.2013	50 000 000.00	7.50	08.01.2006	-
BG 20 403 03211	BGN	02.07.2013	50 000 000.00	5.75	02.01.2006	-
BG 20 400 04215	BGN	04.02.2014	80 000 000.00	5.20	04.02.2006	-
BG 20 400 05212 ¹	BGN	12.01.2015	125 000 000.00	4.25	12.01.2006	-
BG 20 099 93226	BGN	01.07.2017	1 526 199.24	ОЛП	01.01.2006	-
BG 20 098 93228	BGN	01.10.2018	6 028 782.93	ОЛП	01.10.2005	-
BG 20 404 03219 ¹	EUR	11.10.2018	100 000 000.00	6.00	11.10.2005	9 888 000.00
левава равностойност ²			195 583 000.00			19 339 247.04
BG 20 096 93222	BGN	01.12.2018	646 861.81	ОЛП	01.12.2005	-
BG 20 097 94228	USD	01.01.2019	138 472 500.57	LIBOR	01.01.2006	62 252.55
левава равностойност ²			224 902 881.25			101 108.72
BG 20 400 99223	EUR	01.01.2019	116 943 221.60	EURIBOR	01.01.2006	1 920 307.63
левава равностойност ²			228 721 061.10			3 755 795.27
общо в левове			2 748 696 752.34			23 296 151.04

¹ Емисия от отворен тип, чийто общ обем не е реализиран изцяло.

² Левовата равностойност на ДЦК, деноминирани във валута, е изчислена по определения от БНБ обменен курс, валиден за 30 септември 2005 г.

³ Годнищният лихвен процент се определя на база среднения 3-месечен SOFIBOR, действащ в продължение на 20 работни дни преди началото на лихвения период, като размерът му се обявява до 3 работни дни след началото на лихвения период.

ДЦК, емитирани от правителството на външните пазари към 30 септември 2005 г.

Ценни книжа	Лихвен процент	Дата на падежа	Следващо лихвено плащане	Брой лихвени плащания в годината	Номинална стойност на дълга равностойност в		
					млн. евро	млн. лв.	млн. щ. д.

№ на емисията XS0138976385
евроблигации (250 млн. евро) | 7.25 | 01.03.2007 | 01.03.2006 | 1 | 250.0 | 489.0 | 301.1

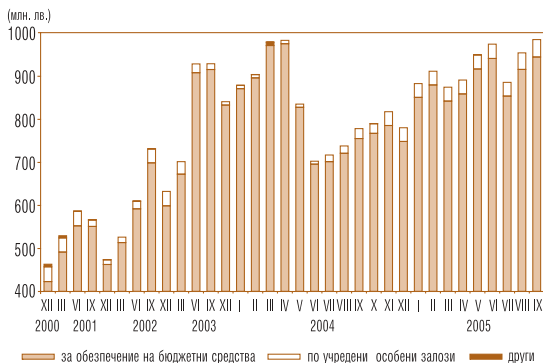
№ на емисията XS0145624432
глобални облигации в евро (835.5 млн. евро) | 7.50 | 15.01.2013 | 15.01.2006 | 1 | 835.5 | 1 634.0 | 1 006.1

№ на емисията XS0145623624
глобални облигации в щатски долари (1270.6 млн. щ. д.) | 8.25 | 15.01.2015 | 15.01.2006 | 2 | 1 055.1 | 2 063.6 | 1 270.6

ОБЩ РАЗМЕР | | | | | **2 140.6** | **4 186.6** | **2 577.8**

Забележка: Равностойността в щатски долари и в левове е изчислена по определения от БНБ обменен курс, валиден за 30 септември 2005 г.

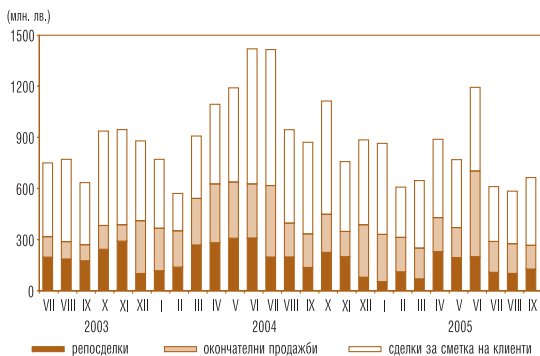
Размер и структура на блокираните ДЦК



Забележка: Левовата равностойност на ДЦК, деноминирани във валута, е изчислена по определения от БНБ обменен курс, валиден за последния работен ден на съответния период.

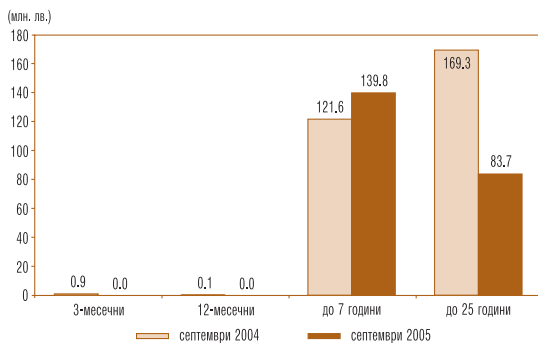
Вторичен пазар на ДЦК

Обем на видовете сделки с търгуеми ДЦК



- Забележки:**
1. Включена е сумата на одобрените поръчки за участие в аукционите на ДЦК за сметка на нетървични дилъри и на фирми и граждани.
 2. Обемът на репосделките включва обратните репосделки и тези, сключени през текущия ден.
 3. Сделките с ДЦК, деноминирани във валута, са в левова равностойност по определения от БНБ обменен курс на съответната валута в деня на сделката.

Структура по срочност на сделките на междубанковия пазар на ДЦК



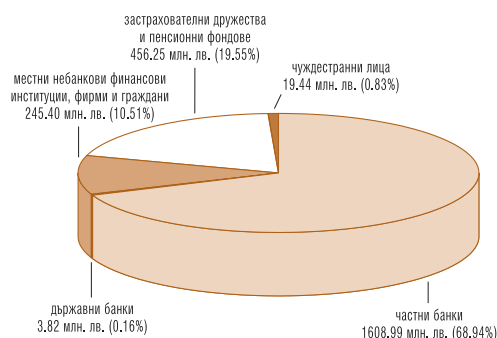
- Забележки:**
1. Сделките с ДЦК, деноминирани във валута, са в левова равностойност по определения от БНБ обменен курс, валиден за последния работен ден на съответния период.
 2. Обемът на репосделките не включва обратните репосделки.

Обем на видовете сделки с ДЦК, емитирани за финансиране на бюджетния дефицит, сключени през септември 2005 г.



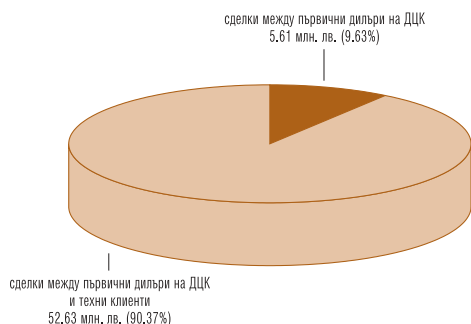
- Забележка:** Левовата равностойност на ДЦК, деноминирани във валута, е изчислена по определения от БНБ обменен курс на съответната валута в деня на сделката.

Държатели на ДЦК, емитирани за финансиране на бюджетния дефицит към 30 септември 2005 г.



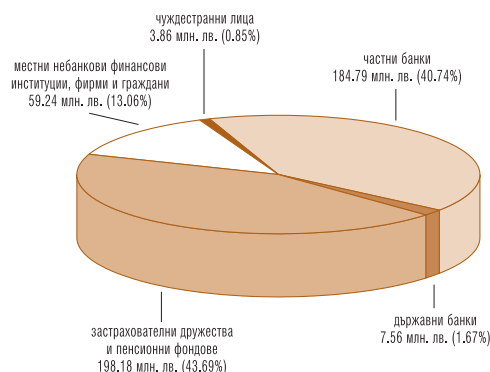
- Забележки:**
1. Включени са блокираните от държателите ДЦК.
 2. Включени са целеви емисии, предназначени за граждани.
 3. Данните са предварителни.
 4. Левовата равностойност на ДЦК, деноминирани във валута, е изчислена по определения от БНБ обменен курс на съответната валута, валиден към 30 септември 2005 г.

Обем на видовете сделки с деноминирани в чуждестранна валута ДЦК, емитирани за структурната реформа, сключени през септември 2005 г.



- Забележка:** Сделките с ДЦК, деноминирани във валута, са в левова равностойност по определения от БНБ обменен курс на съответната валута в деня на сделката.

Държатели на ДЦК, деноминирани в чуждестранна валута, емитирани за структурната реформа към 30 септември 2005 г.



- Забележки:**
1. Включени са блокираните от държателите ДЦК.
 2. Левовата равностойност е изчислена по определения от БНБ обменен курс, валиден за 30 септември 2005 г.
 3. Данните са предварителни.

Обем на сключените сделки с ДЦК на вторичния пазар и сделки с ценни книжа на Българската фондова борса и извънборсовия пазар

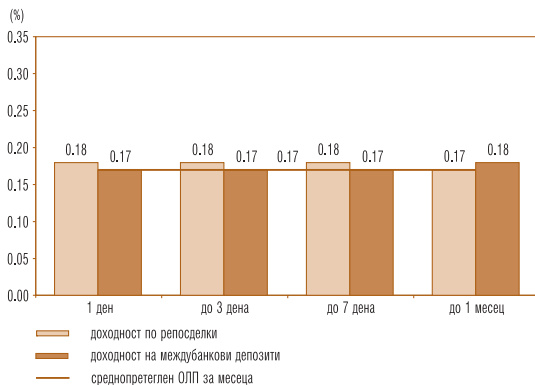
(лв.)

Дата септември	Сделки между първични дилъри		Сделки между първични дилъри и техни клиенти				Приватизационни сделки	Общо сделки с ДЦК	Сделки с ценни книжа		
	Репосделки	Окончателни сделки	чл. 14	чл. 15	чл. 20	чл. 21			БФБ	Извънборсов пазар	Общо
1	10 010 700	10 650 000	-	11 722 811	-	-	-	32 383 511	1 920 983	305	1 921 288
2	7 500 000	6 300 000	3 000 914	23 197 419	4 123 300	5 914	-	44 127 547	11 736 942	3 624	11 740 566
7	9 200 000	5 600 000	5 215 660	7 860 630	1 955 830	-	-	29 832 120	2 572 386	-	2 572 386
8	2 000 000	12 345 830	2 337 600	61 318 823	-	-	-	78 002 253	1 641 998	300	1 642 298
9	1 200 000	17 800 000	7 400 000	10 102 257	-	-	-	36 502 257	3 417 880	210	3 418 090
10	-	1 800 000	-	2 339 065	1 846 900	-	-	5 985 965	2 824 586	1 676	2 826 262
12	10 038 400	7 567 000	1 200 000	14 045 256	330 000	-	-	33 180 656	2 597 624	1 741	2 599 365
13	-	2 600 000	-	7 449 768	2 198 682	-	-	12 248 450	1 678 261	-	1 678 261
14	5 982 600	14 450 000	4 000 000	39 237 498	4 000 000	-	-	67 670 098	4 863 863	115	4 863 978
15	4 960 000	2 346 996	2 346 996	180 728	406 600	-	-	10 241 320	7 651 130	125	7 651 255
16	6 111 660	11 790 000	-	6 360 187	-	-	-	24 261 847	3 189 047	7 588	3 196 635
17	-	6 100 000	800 000	-	-	-	-	6 900 000	11 252 736	-	11 252 736
19	7 560 000	2 025 441	7 250 883	12 564 958	-	-	-	29 401 282	2 475 245	-	2 475 245
20	6 060 000	2 825 441	-	2 802 934	-	-	-	11 688 375	7 418 670	7 861	7 426 531
21	8 760 000	13 783 375	5 300 000	29 799 823	190 049	100 000	-	57 933 247	5 189 307	26 136	5 215 443
26	8 600 000	-	400 000	8 122 283	686 200	-	-	17 808 483	9 711 029	630	9 711 659
27	15 273 300	2 267 974	390 000	13 026 728	1 287 915	-	-	32 245 917	2 552 564	-	2 552 564
28	5 600 000	82 500	-	45 161 968	891 500	-	-	51 735 968	2 595 149	-	2 595 149
29	8 165 000	4 133 745	1 500 000	11 612 620	4 316 245	-	-	29 727 610	6 135 205	20	6 135 225
30	4 345 000	14 975 830	-	21 821 300	7 562 405	-	-	48 704 535	3 984 373	2 887	3 987 261
Общо	121 366 660	139 444 133	41 142 053	328 727 054	29 795 626	105 914	-	660 581 439	95 408 981	53 218	95 462 199
Среден обем сделки с ДЦК *								25 406 978			

* Обемът е изчислен на база 26 действащи първични дилъри.

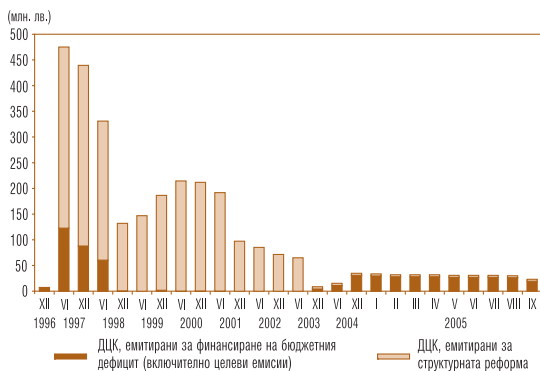
- Забележки:**
1. Включена е сумата на одобрените поръчки за участие в аукционите на ДЦК за сметка на непървични дилъри в размер на 3 600 000 лв.
 2. Включена е сумата на одобрените състезателни и несъстезателни поръчки за сметка на фирми и граждани в размер на 5 500 300 лв.
 3. Обемът на репосделките включва обратните репосделки и тези, сключени през текущия ден.
 4. Приватизационни сделки са сделките за прехвърляне на ДЦК по сметка на МФ във връзка с използването им като платежно средство в приватизацията.
 5. Сделките с ДЦК, деноминирани във валута, са в левова равностойност по определения от БНБ обменен курс на съответната валута в деня на сделката.
 6. Информацията за обема на сделките на БФБ и извънборсовия пазар е по пазарна стойност и е предоставена от управление „Банково“.

Доходност по репосделки с ДЦК и лихвен процент по междубанковите депозити на месечна база (септември)



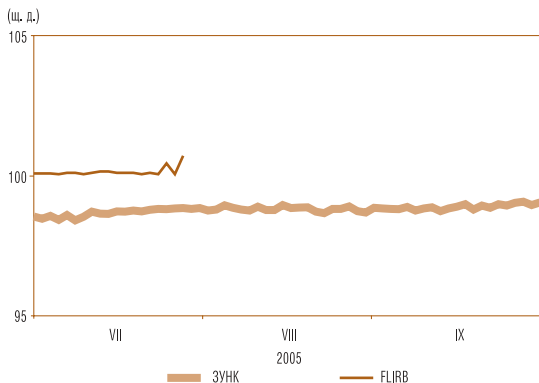
Вторичен пазар на ДЦК

ДЦК в портфейла на чуждестранни лица



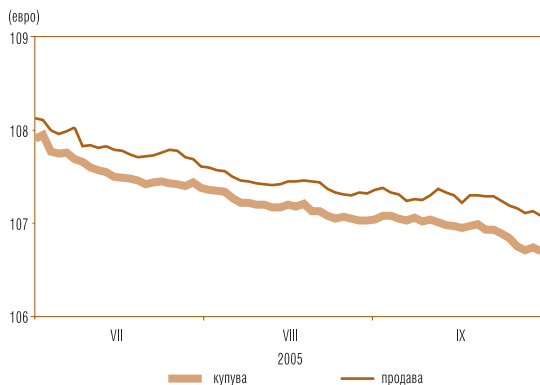
Забележка: Левовата равностойност на ДЦК, деноминирани във валута, е изчислена по определения от БНБ обменен курс, валиден за последния работен ден на съответния период.

Котировки „купува“ на българските брейдиоблигации и на деноминираните в щатски долари ДЦК, емитирани по ЗУНК



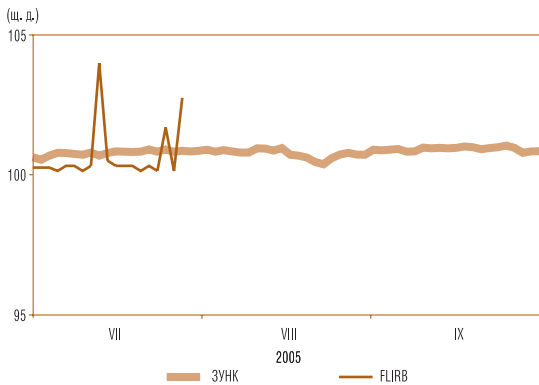
Източник: Reuters.

Котировки „купува“ и „продава“ на българските 5-годишни еврооблигации



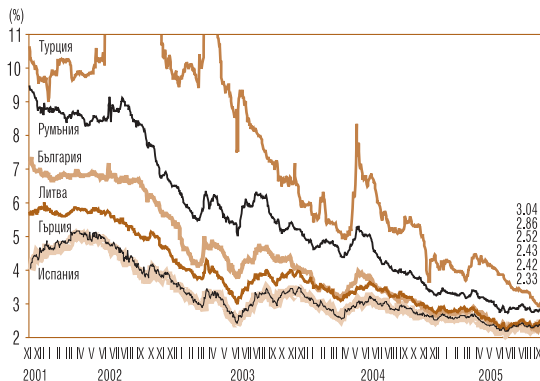
Източник: Reuters.

Котировки „продава“ на българските брейдиоблигации и на деноминираните в щатски долари ДЦК, емитирани по ЗУНК



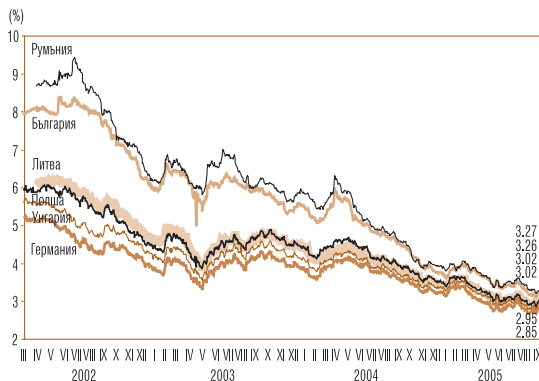
Източник: Reuters.

Доходност по 5-годишни еврооблигации



Източник: Reuters.

Доходност по 10-годишни еврооблигации



Източник: Reuters.

Първични дилъри на ДЦК

СПИСЪК

на финансовите институции, утвърдени от министъра на финансите и управителя на БНБ
за първични дилъри на ДЦК за периода 1 юли – 31 декември 2005 г.

Финансова институция	Страница на Reuters за котировки на ДЦК	Интернет страница
1. БАНКА ДСК АД	SSBG 01-03	www.dskbank.bg
2. БАНКА ХЕБРОС АД – ПЛОВДИВ	AGBG 01-03	www.hebros.bg
3. БНП ПАРИБА (БЪЛГАРИЯ) АД	BSBD 01-03	www.bulgaria.bnpparibas.com
4. БУЛБАНК АД	BGTB 01-03	www.bulbank.bg
5. БЪЛГАРСКА ПОЩЕНСКА БАНКА АД	BPBB 01-03	www.postbank.bg
6. ДЗИ БАНК АД	REBS 01-03	www.dzibank.bg
7. ЕВРОБАНК АД	EBSF 01-03	www.eurobank.bg
8. ЕЙЧ ВИ БИ БАНК БИОХИМ АД	CBBB 01-03	www.biochim.com
9. ИНВЕСТБАНК АД	OBGG 01-03	www.ibank.bg
10. ИНГ БАНК Н. В. – КЛОН СОФИЯ	INBS 01-03	www.ing.bg
11. ИНТЕРНЕТЪНЪЛ АСЕТ БАНК АД	EIBG 01-03	www.feibbank.com
12. КОРПОРАТИВНА ТЪРГОВСКА БАНКА АД	BGIB 01-03	www.corpbank.bg
13. ОБЕДИНЕНА БЪЛГАРСКА БАНКА	UBBB 01-03	www.ubb.bg
14. ОБЩИНСКА БАНКА АД	SMBK 01-03	www.municipalbank.bg
15. ПЪРВА ИНВЕСТИЦИОННА БАНКА АД	BFIB 01-03	www.fibank.bg
16. РАЙФАЙЗЕНБАНК (БЪЛГАРИЯ) ЕАД	RBBS 01-03	www.raiffeisen.bg
17. СЖ ЕКСПРЕСБАНК АД – ВАРНА	EBVB 01-03	www.sgexpressbank.bg
18. СИТИБАНК Н. А. – КЛОН СОФИЯ	CSOF 01-03	www.citibank.com/bulgaria/
19. СТОПАНСКА И ИНВЕСТИЦИОННА БАНКА АД	RIBB 01-03	www.eibank.bg
20. ТЪРГОВСКА БАНКА АЛИАНЦ БЪЛГАРИЯ АД	BGIN 01-03	www.bank.allianz.bg
21. ТЪРГОВСКА БАНКА Д АД	DBBG 01-03	www.demirbank.bg
22. ЦЕНТРАЛНА КООПЕРАТИВНА БАНКА АД	SCCB 01-03	www.ccbank.bg
23. ЮНИОНБАНК АД	UNBS 01-03	www.unionbank.bg
24. БУЛБРОКЪРС АД	BULB 01-03	www.bulbrokers.com
25. ЕВРОФИНАНС АД	EUFI 01-03	www.euro-fin.com
26. ИНВЕСТИЦИОНЕН ПОСРЕДНИК ЕЛАНА ТРЕЙДИНГ АД	ELAN 01-03	www.elana.net

Непървични дилъри на ДЦК, на които БНБ води регистри по реда на чл. 2, ал. 8 от Наредба № 5 на МФ и БНБ

НАСЪРЧИТЕЛНА БАНКА АД
ЧПБ „ТЕКСИМ“ АД

www.nasbank.bg
www.teximbank.bg

ОБОБЩЕНИ СТРАНИЦИ ЗА КОТИРОВКИ

BGTSY=
BGZYNK=
BGTSYM=

© Българска народна банка, 2005. Тримесечен бюлетин на управление „Фискални услуги“.

1000 София, пл. „Княз. Ал. Батенберг“ № 1
Телефон: 9145-1301. Факс: 980 2425, 980 6493
Предпечатна подготовка: „Печатни издания на БНБ“
Печат и книговезко изпълнение: Полиграфична база на БНБ

Материалите са получени за
редакционна обработка на 17 октомври 2005 г.
Информацията от бюлетина може да се ползва
единствено с изричното позоваване на източника.

Първичен пазар на ДЦК

ДЪРЖАВНИ ЦЕННИ КНИЖА, РЕАЛИЗИРАНИ ЧРЕЗ АУКЦИОНИ, В ОБРАЩЕНИЕ КЪМ 30 СЕПТЕМВРИ 2005 Г.

СЪКРОВИЩНИ БОНОВЕ, ЕМИТИРАНИ В ЛЕВОВЕ

Номер на емисията	Дата на емисията (плащане)	Падеж на емисията	Брой дни	Номинална стойност (лв.)		Фактически преведена сума (лв.)	Отстъпка от номинала (лв.)	Цена на 100 лв. номинал (лв.)		Средна доходност до падежа (%)		Средна годишна доходност (%)		ОПТ към датата на емисията (плащане) (%)				
				на предложеното от МФ количество	на допуснатите до участие в аукциона поръчки			на одобрените поръчки	на допуснатите до участие в аукциона поръчки	на одобрените поръчки	на допуснатите до участие в аукциона поръчки	на одобрените поръчки	на допуснатите до участие в аукциона поръчки		на одобрените поръчки			
BG-30 104 05002	31.08.2005	30.11.2005	91	15 000 000.00	36 775 000.00	14 919 900.02	80 099.98	99.42	99.45	99.52	99.47	0.58	0.53	2.31	2.11	2.33	2.12	2.04
Общо тримесечни емисии				15 000 000.00	36 775 000.00	14 919 900.02	80 099.98											
BG-30 112 04008	15.12.2004	15.12.2005	365	20 000 000.00	40 950 000.00	19 436 337.50	563 662.50	97.00	97.00	97.64	97.18	3.09	2.90	3.05	2.86	3.05	2.86	2.36
Общо едногодишни емисии				20 000 000.00	40 950 000.00	19 436 337.50	563 662.50											
Общо краткосрочни ДЦК				35 000 000.00	77 725 000.00	34 356 237.52	643 762.48											

Забележка: Доходността на съкровищните бонове се изчислява съгласно прилаганата от МФ методика и възвръщаемостта от 1.1.2001 г. лхвевна конвенция (АСТ/860).

(продължава)

Първичен пазар на ДЦК

СЪКРОВИЩНИ ОБЛИГАЦИИ, ЕМИТИРАНИ В ЛЕВОВЕ

(продължение)

Номер на емисията/дата на емисията	Дата на плащането	Пазаж на емисията	Брой дни	Номинална стойност (лв.)			Фактически преведена сума (лв.)	Отстъпка от номинала (лв.)	Надбавка над номинала (лв.)	Цена на 100 лв. номинал (лв.)			Гордишна лихва (%)	Средна гордишна доходност (%)		ОПЛ към датата на емисията на плащане (%)	
				на предложено от МФ количество	на допуснатите участие в аукциона поръчки	на одобрените поръчки				Средна цена на допуснатите до участие в аукциона поръчки	Максимална цена на одобрените поръчки	Средна цена на одобрените поръчки		на допуснатите до участие в аукциона поръчки	одобряни поръчки		
*BG 20 301 03118/22.01.2003																	
I отваряне	22.01.2003	22.01.2006	1 096	65 000 000.00	105 500 000.00	50 000 000.00	25 392 735.01	0.00	392 735.01	101.11	101.24	103.53	101.57	5.50	5.10	4.93	3.31
II отваряне	23.04.2003	22.01.2006		40 000 000.00	42 850 000.00	25 000 000.00	25 594 535.00	0.00	252 035.00	100.53	100.44	101.39	101.01	5.50	5.31	5.13	2.56
*BG 20 301 04116/18.02.2004																	
I отваряне	18.02.2004	18.02.2007	1 096	100 000 000.00	285 540 000.00	100 000 000.00	19 952 340.00	47 760.00	100.00	98.32	99.40	100.04	99.76	SOFBORY			2.51
II отваряне	21.04.2004	18.02.2007		20 000 000.00	93 850 000.00	20 000 000.00	20 136 849.99	5 640.00	28 489.99	99.17	99.60	100.40	100.11	SOFBORY			2.55
III отваряне	11.08.2004	18.02.2007		20 000 000.00	46 040 000.00	20 000 000.00	20 228 670.02	0.00	16 670.01	99.38	100.00	100.45	100.08	SOFBORY			2.44
IV отваряне	21.09.2004	18.02.2007		20 000 000.00	43 500 000.00	20 000 000.00	20 072 274.99	141.67	6 416.66	99.71	99.95	100.35	100.03	SOFBORY			2.40
V отваряне	13.10.2004	18.02.2007		20 000 000.00	53 900 000.00	20 000 000.00	20 124 760.00	0.00	16 760.00	99.84	100.00	100.42	100.08	SOFBORY			2.39
**BG 20 300 05115/16.03.2005																	
I отваряне	16.03.2005	16.03.2008	1 096	110 000 000.00	328 547 000.00	110 000 000.00	25 265 576.00	0.00	265 576.00	100.64	100.88	101.70	101.06	3.50	3.31	3.16	1.91
II отваряне	06.04.2005	16.03.2008		20 000 000.00	73 120 000.00	20 000 000.00	20 246 680.00	0.00	206 680.01	100.65	100.84	102.00	101.03	3.50	3.30	3.16	1.95
III отваряне	13.07.2005	16.03.2008		40 000 000.00	118 207 000.00	40 000 000.00	41 213 240.00	0.00	757 239.99	101.47	101.60	103.09	101.89	3.50	2.95	2.79	2.04
IV отваряне	14.09.2005	16.03.2008		25 000 000.00	58 350 000.00	25 000 000.00	25 973 185.00	0.00	535 685.00	101.87	101.95	102.55	102.14	3.50	2.74	2.63	2.04
Общо 3-годишни				275 000 000.00	719 587 000.00	260 000 000.00	264 200 846.01	53 541.67	2 478 387.67								

* Емисия от отворен тип.

** Емисия от отворен тип, чийто общ обем не е реализиран изцяло.

† Гордишната лихвена процент се определя на база осреднения 3-месечен SOFBOR, действащ в продължение на 20 работни дни преди началото на лихвения период, като размерът му се обявява до 3 работни дни след началото на лихвения период.

Забележка: Доходността на съкровищните облигации се изчислява съгласно прилаганата от МФ методика и възприетата от 1.1.2001 г. лихвенна конвенция (ACT/ACT), като за ДЦК, емитирани до 22.XI.2004 г., се използва вградения в MICROSOFT EXCEL функция за доход (YIELD), а за ДЦК, емитирани след 22.XI.2004 г., се използва формулата ISMA – International Yield.

(продължава)

Първичен пазар на ДЦК

СЪКРОВИЩНИ ОБЛИГАЦИИ, ЕМИТИРАНИ В ЛЕВОВЕ

Номер на емисията/дата на емисията	Дата на плащането	Падж на емисията	Брой дни	Номинална стойност (лв.)			Фактически преведена сума (лв.)	Отстъпка от номинала (лв.)	Надбавка над номинала (лв.)	Цена на 100 лв. номинал (лв.)			Гордшна лихва (%)	Средна гордшна доходност (%)		ОПЛ към датата на емисията на ташане (%)												
				на предложено от МФ количество	на докусаните до участие в аукциона поръчки	на одобрените поръчки				Средна цена на докусаните до участие в аукциона поръчки	Минимална цена на одобрените поръчки	Максимална цена на одобрените поръчки		Средна цена на одобрените поръчки	на докусаните до участие в аукциона поръчки		окоборени поръчки											
*BG 20 309 00117/11.10.2007 ²	05.10.2005	1 820	40 000 000.00	113 365 105.00	40 000 000.00	9 878 386.00	121 614.00	0.00	93.48	97.66	102.21	98.78	9.00	10.72	9.31	4.01												
																	10 000 000.00	46 780 000.00	10 000 000.00	15 047 502.52	99.25	101.97	99.63	9.00	9.28	9.09	4.46	
																	15 000 000.00	35 511 105.00	15 000 000.00	56 169.18	99.33	101.14	99.87	9.00	9.16	9.03	4.58	
*BG 20 301 01112/24.01.2007 ²	24.01.2006	1 826	60 000 000.00	253 630 140.00	60 000 000.00	20 330 160.01	0.00	330 160.01	100.78	101.24	103.23	101.65	9.00	8.80	8.59	4.29												
																	20 000 000.00	95 924 140.00	20 000 000.00	21 092 480.02	104.31	105.64	104.60	9.00	8.10	7.87	4.21	
																	20 000 000.00	87 276 000.00	20 000 000.00	0.00	1 279 900.01	105.26	108.07	106.40	9.00	7.71	7.44	4.15
*BG 20 303 01118/25.04.2007 ²	25.04.2006	1 826	60 000 000.00	165 396 000.00	60 000 000.00	20 722 374.50	0.00	722 374.50	102.16	102.55	104.37	103.61	8.00	7.47	7.13	4.36												
																	20 000 000.00	55 846 000.00	20 000 000.00	21 018 209.99	104.22	105.30	104.48	8.00	7.05	6.92	4.47	
																	20 000 000.00	60 050 000.00	20 000 000.00	0.00	932 695.00	104.24	104.41	105.15	104.66	6.98	6.88	4.47
*BG 20 305 01113/25.07.2007 ²	25.07.2006	1 826	60 000 000.00	140 070 000.00	60 000 000.00	20 158 465.00	0.00	158 465.00	100.24	100.38	102.20	100.79	7.00	6.94	6.81	4.55												
																	20 000 000.00	41 950 000.00	20 000 000.00	22 863.33	99.24	100.82	100.10	7.00	7.27	6.98	4.75	
																	20 000 000.00	49 500 000.00	20 000 000.00	370.00	80 350.00	99.77	99.87	101.62	100.40	7.06	6.90	4.76
*BG 20 307 01119/24.10.2007 ²	24.10.2006	1 826	60 000 000.00	127 550 000.00	60 000 000.00	20 043 640.00	0.00	43 640.00	99.74	99.86	100.88	100.22	7.00	7.06	6.95	4.63												
																	20 000 000.00	55 400 000.00	20 000 000.00	340.00	72 570.00	99.52	99.91	100.90	100.36	7.12	6.91	4.79
																	20 000 000.00	28 750 000.00	20 000 000.00	19 520.00	58 970.00	99.74	99.40	101.62	100.20	7.06	6.95	4.65
*BG 20 300 02112/09.01.2002	09.01.2007	1 826	90 000 000.00	218 650 000.00	90 000 000.00	25 176 905.01	0.00	176 905.01	100.13	100.40	101.89	100.71	7.00	6.97	6.83	4.78												
																	25 000 000.00	62 850 000.00	25 000 000.00	20 530 665.01	101.65	102.48	101.98	7.00	6.67	6.53	4.54	
																	20 000 000.00	72 470 000.00	20 000 000.00	25 939 220.01	101.60	102.62	102.01	7.00	6.62	6.52	4.08	
*BG 20 300 02112/09.01.2002	09.01.2007	1 826	90 000 000.00	218 650 000.00	90 000 000.00	20 870 825.00	0.00	414 825.00	101.80	101.83	102.58	102.07	7.00	6.57	6.51	3.92												
																	25 000 000.00	36 250 000.00	20 000 000.00									
																	20 000 000.00		20 000 000.00									

* Емисия от отворен тип.

² Част от тази емисия е изкупува обзатно преди падежа.

Забележка: Доходността на съкровищните облигации се изчислява съгласно прилаганата от МФ методика и възприета от 1.1.2001 г. лихвената конвенция (ACT/ACT), като за ДЦК, емитирани до 22.XI.2004 г., се използва вградения в MICROSOFT EXCEL функция за доход (YIELD), а за ДЦК, емитирани след 22.XI.2004 г., се използва формулата ISMA – International Yield.

Първичен пазар на ДЦК

СЪКРОВИЩНИ ОБЛИГАЦИИ, ЕМИТИРАНИ В ЛЕВОВЕ

(продължение)

Номер на емисията/дата на емисията	Дата на плащането	Падеж на емисията	Брой дни	Номинална стойност (лв.)			Фактически преведена сума (лв.)	Отстъпка от номинала (лв.)	Надбавка над номинала (лв.)	Цена на 100 лв. номинал (лв.)			Гордишна лихва (%)	Средна годишна доходност (%)	ОПТ към датата на емисията на плащане (%)
				на предложено от МФ количество	на участие в аукциона	на одобрение поръчки				Средна цена на допускателно участие в аукциона поръчки	Минимална цена на одобрение поръчки	Максимална цена на одобрение поръчки			
*BG 20 302 02118/10.07.2002	10.07.2007	10.07.2007	1 826	90 000 000.00	174 314 700.00	84 750 000.00	24 952 465.52	80 534.48	33 000.00	99.29	103.09	99.81	6.50	6.67	3.67
I отваряне	10.07.2007	10.07.2007		25 000 000.00	38 080 000.00	25 000 000.00	14 612 615.00	228 835.00	0.00	97.75	99.10	98.45	6.50	7.04	3.79
II отваряне	14.08.2002	10.07.2007		20 000 000.00	19 100 000.00	14 750 000.00	25 100 940.00	304 080.00	0.00	98.24	100.04	98.78	6.50	6.92	3.71
III отваряне	09.10.2002	10.07.2007		20 000 000.00	49 950 000.00	20 000 000.00	20 352 844.99	102 382.58	7 227.58	99.03	101.44	99.52	6.50	6.73	3.71
IV отваряне	13.11.2002	10.07.2007		20 000 000.00	67 184 700.00	20 000 000.00	30 126 598.99	0.00	126 598.99	99.53	102.07	100.42	6.50	5.73	3.31
*BG 20 300 03110/15.01.2003	15.01.2008	15.01.2008	1 826	75 000 000.00	188 070 000.00	75 000 000.00	25 244 346.99	0.00	136 847.00	100.07	101.39	100.55	5.625	5.61	2.50
I отваряне	15.01.2008	15.01.2008		30 000 000.00	87 720 000.00	30 000 000.00	20 512 344.99	0.00	80 345.00	100.01	101.02	100.40	5.625	5.62	2.96
II отваряне	12.02.2003	15.01.2008		25 000 000.00	50 900 000.00	25 000 000.00	24 780 405.00	219 595.00	0.00	98.58	100.22	99.12	4.750	5.08	2.52
III отваряне	04.06.2003	15.01.2008		20 000 000.00	49 450 000.00	20 000 000.00	14 803 215.01	250 794.99	0.00	97.69	99.55	98.33	4.750	5.13	2.52
*BG 20 302 03116/09.07.2003	09.07.2008	09.07.2008	1 827	100 000 000.00	245 300 000.00	100 000 000.00	19 813 304.99	350 695.00	0.00	97.79	99.10	98.25	4.750	5.26	2.56
I отваряне	09.07.2008	09.07.2008		25 000 000.00	47 300 000.00	25 000 000.00	20 171 378.00	156 622.00	0.00	98.62	99.46	99.22	4.750	5.07	2.60
II отваряне	06.08.2003	09.07.2008		15 000 000.00	37 150 000.00	15 000 000.00	20 277 570.00	104 430.00	0.00	99.09	100.28	99.48	4.750	4.96	2.60
III отваряне	10.09.2003	09.07.2008		20 000 000.00	43 600 000.00	20 000 000.00	19 957 540.00	42 460.00	0.00	99.25	100.35	99.79	4.700	4.87	2.83
IV отваряне	12.11.2003	09.07.2008		20 000 000.00	56 500 000.00	20 000 000.00	20 285 230.00	0.00	143 230.00	100.06	101.51	100.72	4.700	4.69	2.41
V отваряне	03.12.2003	09.07.2008		20 000 000.00	60 750 000.00	20 000 000.00	19 771 985.00	624 015.00	0.00	95.53	98.38	96.88	4.700	5.74	3.83
*BG 20 300 04118/07.01.2004	07.01.2009	07.01.2009	1 827	100 000 000.00	349 305 000.00	100 000 000.00	20 167 245.00	18 670.00	5 915.00	99.17	100.77	99.94	4.700	4.89	2.40
I отваряне	07.01.2004	07.01.2009		20 000 000.00	84 450 000.00	20 000 000.00	21 228 394.51	0.00	796 394.51	103.05	104.82	103.98	4.700	3.92	2.36
II отваряне	02.03.2004	07.01.2009		20 000 000.00	60 120 000.00	20 000 000.00	19 957 540.00	42 460.00	0.00	99.25	100.35	99.79	4.700	4.87	2.83
III отваряне	09.06.2004	07.01.2009		20 000 000.00	35 850 000.00	20 000 000.00	20 285 230.00	0.00	143 230.00	100.06	101.51	100.72	4.700	4.69	2.41
IV отваряне	15.09.2004	07.01.2009		20 000 000.00	76 600 000.00	20 000 000.00	20 167 245.00	18 670.00	5 915.00	99.17	100.77	99.94	4.700	4.89	2.40
V отваряне	22.12.2004	07.01.2009		20 000 000.00	92 285 000.00	20 000 000.00	21 228 394.51	0.00	796 394.51	103.05	104.82	103.98	4.700	3.92	2.36
**BG 20 301 05113/16.02.2005	16.02.2010	16.02.2010	1 826	75 000 000.00	313 010 000.00	75 000 000.00	25 357 910.01	0.00	357 910.01	100.58	102.47	101.43	3.750	3.65	1.89
I отваряне	16.02.2005	16.02.2010		25 000 000.00	108 300 000.00	25 000 000.00	25 804 460.00	0.00	589 460.00	101.52	102.87	102.36	3.750	3.43	2.03
II отваряне	11.05.2005	16.02.2010		25 000 000.00	98 810 000.00	25 000 000.00	25 794 300.01	0.00	791 800.00	102.45	103.56	103.17	3.750	3.19	2.04
III отваряне	17.08.2005	16.02.2010		25 000 000.00	105 900 000.00	25 000 000.00	810 000 000.00	2 288 680 945.00	10 110 442.67	810 000 000.00	2 288 680 945.00	804 750 000.00	2 736 462.06	10 110 442.67	
Общо 5-годишни				810 000 000.00	2 288 680 945.00	804 750 000.00	818 872 930.59	2 736 462.06	10 110 442.67						
Общо средносрочни ДЦК				1 085 000 000.00	3 008 247 945.00	1 064 750 000.00	1 083 073 776.60	2 790 003.73	12 588 830.34						

* Емисиия от отворен тип.

** Емисиия от отворен тип, чийто общ обем не е реализиран изцяло.

Забележка: Доходността на свързаните облигации се изчислява съгласно прилаганата от МФ методика и възвръщата от 1.1.2001 г. лъхавата конвенция (ACT/ACT), като за ДЦК емитирани до 22.XI.2004 г., се използва вградения в MICROSOFT EXCEL функция за доход (YIELD), а за ДЦК емитирани след 22.XI.2004 г., се използва формулата ISMA – International Yield.

Първичен пазар на ДЦК

СЪКРОВИЩНИ ОБЛИГАЦИИ, ЕМИТИРАНИ В ЛЕВОВЕ

Номер на емисията/дата на емисията	Дата на пазаруването	Падък на емисията	Брой дни	Номинална стойност (лв.)		Фактически преведена сума (лв.)	Отстъпка от номинала (лв.)	Надбавка над номинала (лв.)	Цена на 100 лв. номинал (лв.)			Годишна лихва (%)	Средна годишна доходност (%)		ОПЛ към датата на емисията на плащане (%)	
				на предложено от МФ количество	на допуснатите до участие в аукциона поръчки				на одобрените поръчки	Средна цена на допуснатите до участие в аукциона поръчки	Минимална цена на одобрените поръчки		Максимална цена на одобрените поръчки	на допуснатите до участие в аукциона поръчки		одробрени поръчки
*BG 20 400 01211/31.10.2001	31.10.2008	2 557	41 070 000.00	108 287 000.00	30 000 000.00						7.50					
I отваряне	31.10.2008		30 000 000.00	53 672 000.00	18 930 000.00	18 068 039.00	861 961.00	0.00	93.07	94.70	100.00	95.45	8.85	8.37	4.63	
II отваряне	05.12.2001		11 070 000.00	54 615 000.00	11 070 000.00	10 949 294.00	200 410.00	0.00	96.74	97.80	99.51	98.19	8.12	7.84	4.65	
*BG 20 400 02219/16.01.2002	16.01.2009	2 557	60 000 000.00	205 626 000.00	80 000 000.00						7.50					
I отваряне	16.01.2009		30 000 000.00	106 295 000.00	30 000 000.00	30 139 814.98	0.00	139 814.98	99.56	100.20	102.01	100.47	7.58	7.41	4.78	
II отваряне	23.01.2002		30 000 000.00	99 331 000.00	50 000 000.00	50 798 218.49	0.00	728 218.49	100.98	101.27	102.72	101.46	7.32	7.23	4.78	
*BG 20 403 02213/17.07.2002	17.07.2009	2 557	70 000 000.00	189 946 800.00	70 000 000.00						7.00					
I отваряне	17.07.2002		20 000 000.00	29 863 500.00	20 000 000.00	19 678 223.30	321 776.70	0.00	97.64	97.31	99.46	98.39	7.44	7.30	3.67	
II отваряне	21.08.2002		15 000 000.00	24 239 000.00	15 000 000.00	14 557 879.50	542 620.50	0.00	95.61	95.33	97.86	96.38	7.83	7.68	3.79	
III отваряне	16.10.2002		20 000 000.00	48 880 300.00	20 000 000.00	19 675 620.87	674 379.15	0.00	95.98	96.35	97.63	96.63	7.75	7.63	3.71	
IV отваряне	20.11.2002		15 000 000.00	86 964 000.00	15 000 000.00	15 226 215.01	138 779.98	1 994.37	98.29	98.94	101.00	99.09	7.32	7.17	3.71	
*BG 20 401 03215/05.02.2003	05.02.2010	2 557	105 000 000.00	276 590 000.00	105 000 000.00						5.875					
I отваряне	05.02.2003		20 000 000.00	77 850 000.00	20 000 000.00	20 084 010.00	0.00	84 010.00	99.51	100.07	103.91	100.42	5.96	5.80	2.50	
II отваряне	16.04.2003		20 000 000.00	49 650 000.00	20 000 000.00	20 005 125.01	220 875.00	0.00	98.20	98.48	100.09	98.90	5.875	6.20	2.56	
III отваряне	09.05.2003		20 000 000.00	34 800 000.00	20 000 000.00	19 912 370.00	387 630.00	0.00	97.44	97.43	98.81	98.06	5.875	6.22	2.95	
IV отваряне	23.07.2003		15 000 000.00	46 260 000.00	15 000 000.00	15 692 444.98	0.00	287 444.99	101.12	101.59	102.85	101.92	5.68	5.54	2.52	
V отваряне	22.10.2003		30 000 000.00	68 030 000.00	30 000 000.00	31 059 344.49	0.00	681 344.50	101.51	101.77	103.03	102.27	5.875	5.61	2.59	
*BG 20 401 04213/11.02.2004	11.02.2011	2 557	80 000 000.00	303 310 000.00	80 000 000.00						4.750					
I отваряне	11.02.2004		20 000 000.00	76 850 000.00	20 000 000.00	19 683 320.01	316 679.99	0.00	97.64	98.20	99.85	98.42	4.750	5.02	2.51	
II отваряне	05.05.2004		20 000 000.00	39 600 000.00	20 000 000.00	19 572 544.00	645 455.99	0.00	96.07	96.06	99.71	96.77	4.750	5.31	2.59	
III отваряне	03.11.2004		20 000 000.00	90 400 000.00	20 000 000.00	20 139 570.00	78 430.00	0.00	98.76	99.30	100.10	99.61	4.750	4.82	2.44	
IV отваряне	08.12.2004		20 000 000.00	97 000 000.00	20 000 000.00	20 646 640.00	0.00	338 640.00	100.78	101.22	102.61	101.69	4.750	4.66	2.36	
общо 7-годишни			356 070 000.00	1 083 759 800.00	365 000 000.00	365 888 673.84	4 388 997.71	2 261 467.33								
*BG 20 401 02217/20.02.2002	20.05.2009	2 646	90 000 000.00	180 462 000.00	90 000 000.00						7.00					
I отваряне	20.02.2002		30 000 000.00	63 350 000.00	30 000 000.00	29 715 665.00	284 335.00	0.00	98.53	98.85	101.12	99.05	7.00	7.26	4.54	
II отваряне	20.03.2002		25 000 000.00	58 812 000.00	25 000 000.00	25 077 873.20	62 554.20	5 427.40	98.79	99.16	101.10	99.77	7.00	7.21	4.43	
III отваряне	15.05.2002		35 000 000.00	58 300 000.00	35 000 000.00	35 368 252.99	195 247.01	0.00	99.03	99.15	100.27	99.44	7.00	7.17	3.92	
общо 7-годишни в 3 месеца			90 000 000.00	180 462 000.00	90 000 000.00	90 161 791.19	542 136.21	5 427.40								

* Емисия от отворен тип.

Забележка: Доходността на оскъпяващите облигации се изчислява съгласно прилаганата от МФ методика и възприета от 1.1.2001 г. лихвеня конвенция (ACT/ACT), като за ДЦК, емитирани до 22.Х.2004 г., се използва вградения в MICROSOFT EXCEL функция за доход (YIELD), а за ДЦК, емитирани след 22.Х.2004 г., се използва формулата ISMA – International Yield.

Първичен пазар на ДЦК

СЪКРОВИЩНИ ОБЛИГАЦИИ, ЕМИТИРАНИ В ЛЕВОВЕ

Номер на емисията/дата на емисията	Дата на плащането	Пазаж на емисията	Брой дни	Номинална стойност (лв.)		Оаклически преведена сума (лв.)	Отстъпка от номинала (лв.)	Надбавка над номинала (лв.)	Цена на 100 лв. номинал (лв.)			Горниша лихва (%)	Средна горниша доходност (%)		ОПЛ към датата на емисията (ташане) (%)
				на предложено от МФ количество	на допуснатите участие в аукциона поръчки				на одобрените поръчки	Средна цена на допуснатите до участие в аукциона поръчки	Минимална цена на одобрените поръчки		Максимална цена на одобрените поръчки	Средна цена на одобрените поръчки	
*BG 20 402 02215/17.04.2002	17.04.2012		3 653	90 000 000.00	202 867 400.00	84 920 000.00			95.24	101.40	98.14	7.50	8.21	7.77	4.08
I отваряне	17.04.2012			15 000 000.00	72 080 000.00	15 000 000.00	279 334.99	0.00	96.54	101.40	98.14	7.50	8.21	7.77	4.08
II отваряне	24.04.2012			25 000 000.00	59 589 600.00	25 000 000.00	807 727.49	0.00	95.47	97.91	96.77	7.50	8.17	7.97	4.08
III отваряне	19.06.2012			25 000 000.00	42 338 500.00	25 000 000.00	1 019 925.00	0.00	94.84	97.29	95.92	7.50	8.27	8.10	3.71
IV отваряне	24.07.2012			25 000 000.00	28 859 300.00	19 920 000.00	1 242 683.00	0.00	93.10	98.16	93.76	7.50	8.54	8.44	3.67
*BG 20 400 03217/08.01.2003	08.01.2013		3 653	50 000 000.00	150 644 800.00	50 000 000.00						7.50			
I отваряне	08.01.2013			30 000 000.00	94 289 800.00	30 000 000.00	31 224 784.99	0.00	102.73	105.17	104.08	7.50	7.11	6.93	3.31
II отваряне	02.04.2013			20 000 000.00	56 355 000.00	20 000 000.00	21 382 630.03	0.00	104.05	106.02	105.18	7.50	6.93	6.78	2.56
*BG 20 403 03211/02.07.2003	02.07.2013		3 653	50 000 000.00	148 103 000.00	50 000 000.00						5.75			
I отваряне	02.07.2013			20 000 000.00	69 350 000.00	20 000 000.00	19 763 860.01	236 139.99	97.29	100.75	98.82	5.75	6.12	5.91	2.52
II отваряне	01.10.2013			30 000 000.00	78 753 000.00	30 000 000.00	29 743 095.01	685 905.01	97.06	97.30	97.71	5.75	6.15	6.06	2.59
*BG 20 400 04215/04.02.2004	04.02.2014		3 653	80 000 000.00	332 118 000.00	80 000 000.00						5.20			
I отваряне	04.02.2014			20 000 000.00	85 300 000.00	20 000 000.00	19 570 500.01	429 499.99	96.65	100.48	97.85	5.20	5.64	5.48	2.51
II отваряне	14.04.2014			20 000 000.00	82 680 000.00	20 000 000.00	20 037 891.47	160 108.50	98.28	99.61	99.20	5.20	5.43	5.30	2.55
III отваряне	06.10.2014			20 000 000.00	86 010 000.00	20 000 000.00	20 129 630.03	50 369.98	98.66	100.40	99.75	5.20	5.37	5.23	2.39
IV отваряне	17.11.2014			20 000 000.00	78 128 000.00	20 000 000.00	20 591 255.01	0.00	100.30	100.79	101.47	5.20	5.16	5.01	2.44
**BG 20 400 05212/12.01.2015	12.01.2015		3 652	125 000 000.00	557 407 000.00	125 000 000.00						4.25			
I отваряне	12.01.2015			25 000 000.00	130 600 000.00	25 000 000.00	25 170 640.00	0.00	98.72	100.16	100.68	4.25	4.46	4.21	2.37
II отваряне	09.03.2015			25 000 000.00	102 150 000.00	25 000 000.00	25 434 249.97	0.00	100.18	100.80	101.09	4.25	4.27	4.16	1.91
III отваряне	08.06.2015			15 000 000.00	86 325 000.00	15 000 000.00	15 817 572.50	0.00	102.25	104.96	103.74	4.25	4.00	3.82	2.06
IV отваряне	06.07.2015			35 000 000.00	158 825 000.00	35 000 000.00	37 464 134.98	0.00	103.88	104.71	105.00	4.25	3.80	3.66	2.04
V отваряне	21.09.2015			25 000 000.00	79 707 000.00	25 000 000.00	26 806 635.01	0.00	105.59	107.39	106.40	4.25	3.57	3.47	2.04
Общо 10-годишни				395 000 000.00	1 391 140 200.00	389 920 000.00	395 465 100.54	4 911 693.95	6 907 402.47						
Общо дългосрочни ДЦК				841 070 000.00	2 655 382 000.00	844 920 000.00	851 515 565.37	9 842 827.87	9 174 297.20						
Общо ДЦК, реализирани чрез аукциони в левове				1 961 070 000.00	5 741 334 945.00	1 944 670 000.00	1 968 945 579.49	13 276 594.08	21 763 127.54						

* Емисия от отворен тип.

** Емисия от отворен тип, чийто общ обем не е реализиран изцяло.

Забележка: Доходността на сключените облигации се изчислява съгласно прилаганата от МФ методика и възприета от 1.12.2011 г. лихвената конвенция (ACT/ACT), като за ДЦК, емитирани др. 22.Х.2014 г., се използва вградения в MICROSOFT EXCEL функция за доход (YIELD), а за ДЦК, емитирани след 22.Х.2014 г., се използва формулата ISMA – International Yield.

Първичен пазар на ДЦК

ДЪРЖАВНИ ЦЕННИ КНИЖА, ИЗКУПЕНИ ОБРАТНО ПРЕДИ ПАДЕЖА ИМ, КЪМ 30 СЕПТЕМВРИ 2005 Г.

СЪКРОВИЩНИ ОБЛИГАЦИИ, ЕМИТИРАНИ В ЛЕВОВЕ

Номер на емисията/дата на емисията	Дата на обратно изкупуване	Падеж на емисията	Цена на обратното изкупуване	Номинална стойност (лв.)			
				на емисията в обращение преди обратното изкупуване	на допуснатите до обратното изкупуване поръчки	на одобрените поръчки	на емисията в обращение след обратното изкупуване
BG-20-309-001/17/11.10.2000*	23.04.2003	05.10.2005	109.23	40 000 000.00	11 224 110.00	11 224 110.00	28 775 890.00
	30.05.2003 ³	05.10.2005	108.79	28 775 890.00	500 000.00	500 000.00	28 275 890.00
BG-20-301-011/12/24.01.2001*	23.04.2003	24.01.2006	110.29	60 000 000.00	30 674 097.00	30 674 097.00	29 325 903.00
	30.05.2003 ³	24.01.2006	109.85	29 325 903.00	1 000 000.00	1 000 000.00	28 325 903.00
BG-20-303-011/18/25.04.2001*	30.05.2003 ³	25.04.2006	108.05	60 000 000.00	16 996 997.00	16 996 997.00	43 003 003.00
Общо ДЦК, обратно изкупени преди падежа им						60 395 204.00	

* Емисиия от старият тип.

³ Обратно изкупуване на аукционен принцип.

ДЪРЖАВНИ ЦЕННИ КНИЖА, ЕМИТИРАНИ В ЛЕВОВЕ

	Номинална стойност (лв.)
Общо ДЦК, реализирани чрез аукцион	1 944 670 000.00
Общо ДЦК, обратно изкупени преди падежа им	60 395 204.00
Общо ДЦК, намиращи се в обращение към 30.IX.2005 г.	1 884 274 796.00

Първичен пазар на ДЦК

ДЪРЖАВНИ ЦЕННИ КНИЖА, РЕАЛИЗИРАНИ ЧРЕЗ АУКЦИОНИ, В ОБРАЩЕНИЕ КЪМ 30 СЕПТЕМВРИ 2005 Г.

СЪКРОВИЩНИ ОБЛИГАЦИИ, ЕМИТИРАНИ В ЕВРО

Номер на емисията/дата на емисията	Дата на плащането	Падеж на емисията	Брой дни	Номинална стойност (евро)			Оактически преведена сума (евро)	Отстъпка от номинала (евро)	Надбавка над номинала (евро)	Цена на 100 евро номинал (евро)			Средна годишна доходност (%)		ОПТ към датата на емисията (тащиане) (%)	
				на предложено от МФ количество	на участие в аукционна поръчка	на одобрените поръчки				Средна цена на допускателно участие в аукционна поръчка	Минимална цена на одобрените поръчки	Максимална цена на одобрените поръчки	Средна цена на одобрените поръчки	Годишна лихва (%)		на допускателно участие в аукционна поръчка
**BG 20 402 0321/24.02.2003		24.06.2010	2 646	75 000 000.00	216 465 000.00	105 000 000.00				100.27	100.60	103.15	100.99	5.75	5.75	
I отваряне	24.02.2003	24.05.2010		50 000 000.00	139 990 000.00	50 000 000.00	50 496 505.01	0.00	496 505.01	100.27	100.60	103.15	100.99	5.75	5.70	5.58
II отваряне	14.03.2003	24.05.2010		25 000 000.00	76 475 000.00	55 000 000.00	55 458 140.00	0.00	304 140.00	100.28	100.10	101.95	100.55	5.75	5.70	5.65
общо 7 години и 3 месеца				75 000 000.00	216 465 000.00	105 000 000.00	105 954 645.01	0.00	800 645.01							
**BG 20 404 0321/9/12.11.2003		11.10.2018	5 447	100 000 000.00	350 871 536.00	100 000 000.00				92.13	93.90	101.97	94.81	6.00	6.85	2.60
I отваряне	12.11.2003	11.10.2018		20 000 000.00	73 628 536.00	20 000 000.00	18 962 764.79	1 037 235.21	0.00	92.13	93.90	101.97	94.81	6.00	6.85	2.60
II отваряне	23.01.2004	11.10.2018		50 000 000.00	124 820 000.00	50 000 000.00	50 305 055.50	285 946.50	1 002.00	98.62	98.74	101.45	99.43	6.00	6.14	6.06
III отваряне	06.08.2004	11.10.2018		15 000 000.00	62 878 000.00	15 000 000.00	15 376 060.48	0.00	88 060.47	99.40	100.27	101.91	100.59	6.00	6.06	5.94
IV отваряне	07.01.2005	11.10.2018		15 000 000.00	89 545 000.00	15 000 000.00	16 805 042.50	0.00	1 587 542.50	109.07	110.38	110.91	110.58	6.00	5.14	4.99
общо 14 години и 11 месеца				100 000 000.00	350 871 536.00	100 000 000.00	101 448 923.27	1 323 181.71	1 676 604.97							
Общо дългосрочни ДЦК				175 000 000.00	567 336 536.00	205 000 000.00	207 403 566.28	1 323 181.71	2 477 249.98							
Общо ДЦК, реализирани чрез аукциони в евро				175 000 000.00	567 336 536.00	205 000 000.00	207 403 566.28	1 323 181.71	2 477 249.98							

** Емисия от отворен тип, чиито общ обем не е реализиран изцяло.

Забележка: Доходността на съкровищните облигации се изчислява съгласно прилаганата от МФ методика и възприетата от 1.1.2001 г. лихвеня конвенция (ACT/ACT), като за ДЦК, емитирани до 22.XI.2004 г., се използва вградения в MICROSOFT EXCEL функция за доход (YIELD), а за ДЦК, емитирани след 22.XI.2004 г., се използва формулата ISMA – International Yield.