



**БЪЛГАРСКА
НАРОДНА
БАНКА**

Пазар на държавни ценни книжа

www.bnb.bg/fiscal_services

октомври – декември 2005 г.

Първичен пазар на ДЦК

ЕМИСИИ ПРЕЗ ЯНУАРИ – ФЕВРУАРИ

Дата на аукциона	03.01.2006	23.01.2006	25.01.2006	06.02.2006	20.02.2006
Видове ДЦК	Съкровищни облигации в левове	Съкровищни облигации в левове	Съкровищни бонове в левове	Съкровищни облигации в левове	Съкровищни облигации в левове
Дата на плащане	10-годишни 04.01.2006	5-годишни 25.01.2006	3-месечни 27.01.2006	3-годишни 08.02.2006	10-годишни 22.02.2006

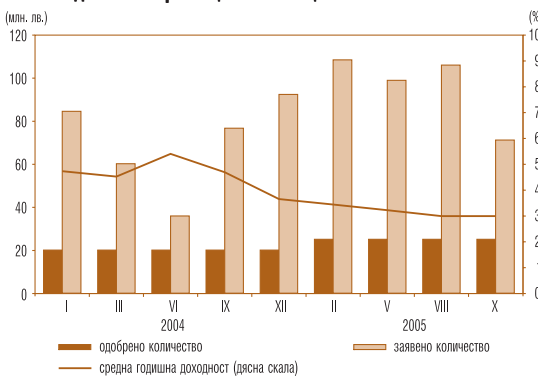
АУКЦИОНИ НА СЪКРОВИЩНИ БОНОВЕ В ЛЕВОВЕ ПРЕЗ ОКТОМВРИ – ДЕКЕМВРИ

Дата на емисия (плащане)	3-месечни
26.10.2005	Лихвен купон (%)
26.01.2006	Дата на емисия
26.01.2006	Падеж
24.10.2005	Дата на аукциона
15 000.00	Одобрено количество (хил. лв.)
99.43	Минимална цена на 100 лв. номинал
99.44	Средна цена на 100 лв. номинал
2.20	Средна годишна доходност (%)

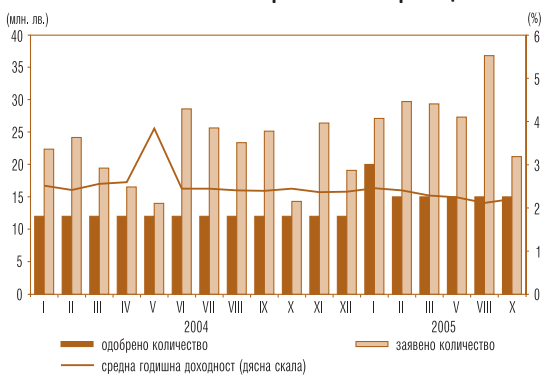
АУКЦИОНИ НА СЪКРОВИЩНИ ОБЛИГАЦИИ В ЛЕВОВЕ ПРЕЗ ОКТОМВРИ – ДЕКЕМВРИ

	10-годишни	5-годишни	3-годишни	3-годишни
Лихвен купон (%)	4.250	3.750	3.50	3.50
Дата на емисия	12.01.2005	16.02.2005	16.03.2005	16.03.2005
Падеж	12.01.2015	16.02.2010	16.03.2008	16.03.2008
Дата на аукциона	03.10.2005	10.10.2005	07.11.2005	05.12.2005
Дата на плащане	05.10.2005	12.10.2005	09.11.2005	07.12.2005
Заявено количество за аукциона (хил. лв.)	80 350.00	71 100.00	62 400.00	50 600.00
Одобрено количество (хил. лв.)	25 000.00	25 000.00	20 000.00	20 000.00
Минимална цена на 100 лв. номинал	105.94	102.84	101.01	100.86
Средна цена на 100 лв. номинал	106.20	103.09	101.26	101.13
Средна годишна доходност (%)	3.49	3.01	2.97	3.01

Проведени аукциони за продажба на петгодишни съкровищни облигации

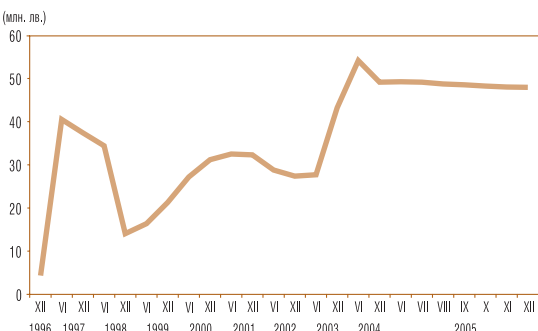


Проведени аукциони за продажба на тримесечни съкровищни бонове



Забележка: Доходността на съкровищните облигации се изчислява съгласно прилаганата от МО методика и възприетата от 1.1.2001 г. лихвена конвенция (ACT/ACT), като за ДЦК, емитирани до 22.XI.2004 г., се използва вградената в MICROSOFT EXCEL функция за доход (YIELD), а за ДЦК, емитирани след 22.XI.2004 г., се използва формулата ISMA – International Yield.

Инвестиции в целеви емисии ДЦК, предназначени за продажба на физически лица



Забележка: Левовата равностойност на емисиите ДЦК, деноминирани в евро, е изчислена по официалния валутен курс лев/евро.

Дълг по държавни ценни книжа, емитирани от централното правителство на вътрешния пазар

(номинална стойност в хил. лв.)

Структура на дълга	Дълг по ДЦК, емитирани за финансиране на бюджетния дефицит		Дълг по ДЦК, емитирани за структурната реформа	Размер на дълга
	общо	в т. ч. облигации с целево предназначение за физически лица		
1997	850 198	86 632	1 971 829	2 822 027
1998	784 959	15 338	1 512 287	2 297 246
1999	881 799	21 546	1 191 928	2 073 727
2000	961 132	31 411	811 162	1 772 294
2001	1 084 703	32 513	776 601	1 861 304
2002	1 476 501	27 641	647 601	2 124 102
2003	1 719 496	43 382	537 204	2 256 700
2004	2 211 159	49 277	469 457	2 680 616
2005	2 375 053	48 109	467 671	2 842 724

Забележка: Левовата равностойност на ДЦК, деноминирани във валута, е изчислена по определения от БНБ обменен курс, валиден за последния работен ден на съответния период.

**Търгуеми държавни ценни книжа, емитирани от правителството на вътрешния пазар,
в обращение към 31 декември 2005 г.**

Номер на емисията	Вид на валутата	Падеж на емисията	Общ обем на емисията (номинална стойност)	Лихвен процент	Предстоящо лихвено плащане	ДЦК, притежавани от чуждестранни инвеститори
BG 20 301 03118	BGN	22.01.2006	50 000 000.00	5.50	22.01.2006	-
BG 20 301 01112	BGN	24.01.2006	28 325 903.00	9.00	24.01.2006	100 000.00
BG 30 105 05009	BGN	26.01.2006	15 000 000.00	-	-	-
BG 20 303 01118	BGN	25.04.2006	43 003 003.00	8.00	25.04.2006	-
BG 20 305 01113	BGN	25.07.2006	60 000 000.00	7.00	25.01.2006	-
BG 20 307 01119	BGN	24.10.2006	60 000 000.00	7.00	24.04.2006	-
BG 20 300 02112	BGN	09.01.2007	90 000 000.00	7.00	09.01.2006	-
BG 20 301 04116	BGN	18.02.2007	100 000 000.00	SOFIBOR ³	18.02.2006	-
BG 20 302 02118	BGN	10.07.2007	84 750 000.00	6.50	10.01.2006	-
BG 20 300 03110	BGN	15.01.2008	75 000 000.00	5.625	15.01.2006	-
BG 20 300 05115	BGN	16.03.2008	150 000 000.00	3.50	16.03.2006	-
BG 20 302 03116	BGN	09.07.2008	100 000 000.00	4.75	09.01.2006	-
BG 20 400 01211	BGN	31.10.2008	30 000 000.00	7.50	30.04.2006	-
BG 20 300 04118	BGN	07.01.2009	100 000 000.00	4.70	07.01.2006	-
BG 20 400 02219	BGN	16.01.2009	80 000 000.00	7.50	16.01.2006	-
BG 20 401 02217	BGN	20.05.2009	90 000 000.00	7.00	20.05.2006	-
BG 20 403 02213	BGN	17.07.2009	70 000 000.00	7.00	17.01.2006	-
BG 20 401 03215	BGN	05.02.2010	105 000 000.00	5.875	05.02.2006	-
BG 20 301 05113	BGN	16.02.2010	100 000 000.00	3.75	16.02.2006	-
BG 20 402 03213 ¹	EUR	24.05.2010	105 000 000.00	5.75	24.05.2006	-
левава равностойност ²			205 362 150.00			0.00
BG 20 001 92224	BGN	01.01.2011	1 651 040.01	ОЛП+1	01.01.2006	-
BG 20 401 04213	BGN	11.02.2011	80 000 000.00	4.75	11.02.2006	-
BG 20 402 02215	BGN	17.04.2012	84 920 000.00	7.50	17.04.2006	-
BG 20 400 03217	BGN	08.01.2013	50 000 000.00	7.50	08.01.2006	-
BG 20 403 03211	BGN	02.07.2013	50 000 000.00	5.75	02.01.2006	-
BG 20 400 04215	BGN	04.02.2014	80 000 000.00	5.20	04.02.2006	-
BG 20 400 05212	BGN	12.01.2015	150 000 000.00	4.25	12.01.2006	-
BG 20 099 93226	BGN	01.07.2017	1 526 199.24	ОЛП	01.01.2006	-
BG 20 098 93228	BGN	01.10.2018	5 598 137.00	ОЛП	01.04.2006	-
BG 20 404 03219 ¹	EUR	11.10.2018	100 000 000.00	6.00	11.04.2006	9 232 000.00
левава равностойност ²			195 583 000.00			18 056 222.56
BG 20 096 93222	BGN	01.12.2018	600 657.39	ОЛП	01.12.2006	-
BG 20 097 94228	USD	01.01.2019	138 472 500.57	LIBOR	01.01.2006	62 252.55
левава равностойност ²			229 573 558.70			103 208.50
BG 20 400 99223	EUR	01.01.2019	116 943 221.60	EURIBOR	01.01.2006	785 691.75
левава равностойност ²			228 721 061.10			1 536 679.50
общо в левове			2 794 614 709.44			19 796 110.56

¹ Емисия от отворен тип, чийто общ обем не е реализиран изцяло.

² Левовата равностойност на ДЦК, деноминирани във валута, е изчислена по определения от БНБ обменен курс, валиден за 31 декември 2005 г.

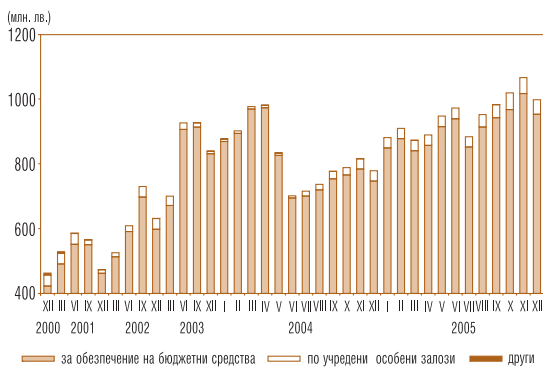
³ Годишният лихвен процент се определя на база осреднения 3-месечен SOFIBOR, действащ в продължение на 20 работни дни преди началото на лихвения период, като размерът му се обявява до 3 работни дни след началото на лихвения период.

ДЦК, емитирани от правителството на външните пазари към 31 декември 2005 г.

Ценни книжа	Лихвен процент	Дата на падежа	Следващо лихвено плащане	Брой лихвени плащания в годината	Номинална стойност на дълга равностойност в		
					млн. евро	млн. лв.	млн. щ. д.
№ на емисията XS0138976385 евроблигации (250 млн. евро)	7.25	01.03.2007	01.03.2006	1	250.0	489.0	294.9
№ на емисията XS0145624432 глобални облигации в евро (835.5 млн. евро)	7.50	15.01.2013	15.01.2006	1	835.5	1 634.0	985.6
№ на емисията XS0145623624 глобални облигации в щатски долари (1270.6 млн. щ. д.)	8.25	15.01.2015	15.01.2006	2	1 077.0	2 106.4	1 270.6
ОБЩ РАЗМЕР					2 162.5	4 229.4	2 551.1

Забележка: Равностойността в щатски долари и в левове е изчислена по определения от БНБ обменен курс, валиден за 30 декември 2005 г.

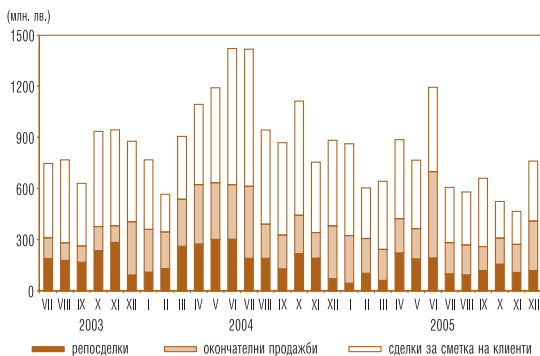
Размер и структура на блокираните ДЦК



Забележка: Левовата равностойност на ДЦК, деноминирани във валута, е изчислена по определения от БНБ обменен курс, валиден за последния работен ден на съответния период.

Вторичен пазар на ДЦК

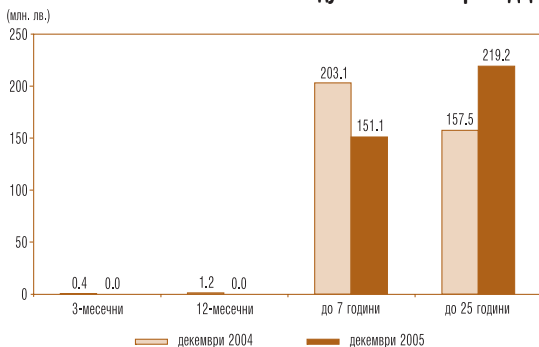
Обем на видовете сделки с търгуеми ДЦК



Забележки:

1. Включена е сумата на одобрените поръчки за участие в аукционите на ДЦК за сметка на нетърговични дилъри и на фирми и граждани.
2. Обемът на репосделките включва обратните репосделки и тези, сключени през текущия ден.
3. Сделките с ДЦК, деноминирани във валута, са в левова равностойност по определения от БНБ обменен курс на съответната валута в деня на сделката.

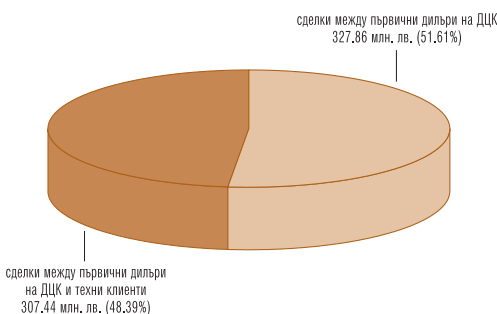
Структура по срочност на сделките на междубанковия пазар на ДЦК



Забележки:

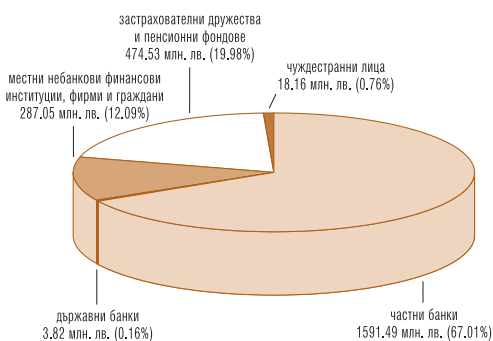
1. Сделките с ДЦК, деноминирани във валута, са в левова равностойност по определения от БНБ обменен курс, валиден за последния работен ден на съответния период.
2. Обемът на репосделките не включва обратните репосделки.

Обем на видовете сделки с ДЦК, емитирани за финансиране на бюджетния дефицит, сключени през декември 2005 г.



Забележка: Левовата равностойност на ДЦК, деноминирани във валута, е изчислена по определения от БНБ обменен курс на съответната валута в деня на сделката.

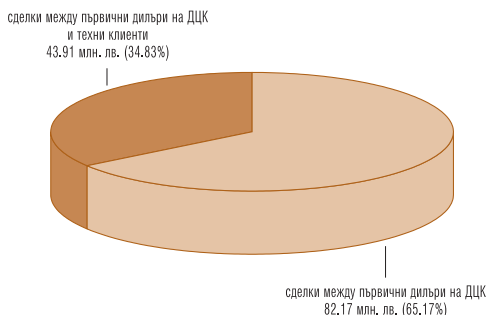
Държатели на ДЦК, емитирани за финансиране на бюджетния дефицит към 31 декември 2005 г.



Забележки:

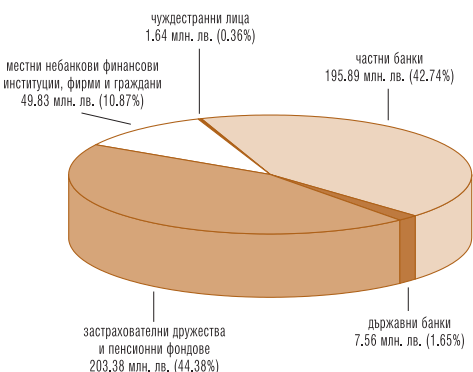
1. Включени са блокираните от държателите ДЦК.
2. Включени са целеви емисии, предназначени за граждани.
3. Данните са предварителни.
4. Левовата равностойност на ДЦК, деноминирани във валута, е изчислена по определения от БНБ обменен курс на съответната валута, валиден към 31 декември 2005 г.

Обем на видовете сделки с деноминирани в чуждестранна валута ДЦК, емитирани за структурната реформа, сключени през декември 2005 г.



Забележка: Сделките с ДЦК, деноминирани във валута, са в левова равностойност по определения от БНБ обменен курс на съответната валута в деня на сделката.

Държатели на ДЦК, деноминирани в чуждестранна валута, емитирани за структурната реформа към 31 декември 2005 г.



Забележки:

1. Включени са блокираните от държателите ДЦК.
2. Левовата равностойност е изчислена по определения от БНБ обменен курс, валиден за 31 декември 2005 г.
3. Данните са предварителни.

Обем на сключените сделки с ДЦК на вторичния пазар и сделки с ценни книжа на Българската фондова борса и извънборсовия пазар

(лв.)

Дата декември	Сделки между първични дилъри		Сделки между първични дилъри и техни клиенти				Приватизационни сделки	Общо сделки с ДЦК	Сделки с ценни книжа		
	Репосделки	Окончателни сделки	чл. 14	чл. 15	чл. 20	чл. 21			БФБ	Извънборсов пазар	Общо
1	3 608 000	10 736 094	-	9 674 125	-	-	-	24 018 219	6 686 607	6 626	6 693 233
2	10 000 000	10 040 202	6 171 045	11 600 000	6 850 000	6 171 045	-	50 832 292	13 526 375	7 965	13 534 340
5	7 000 000	20 721 907	-	24 734 326	160 000	-	-	52 616 233	7 450 880	7 535	7 458 415
6	2 000 000	6 172 712	-	2 493 630	487 012	-	-	11 153 354	3 159 193	6 473	3 165 666
7	4 000 000	17 618 503	5 000	19 687 620	5 179 000	5 000	-	46 495 123	5 337 114	4 475	5 341 589
8	4 000 000	4 107 243	-	11 895 421	1 301 890	-	-	21 304 554	2 994 950	500	2 995 450
9	8 000 000	6 000 000	4 000 000	1 495 923	500 000	-	-	19 995 923	2 287 419	25 876	2 313 295
12	8 243 900	8 812 409	7 760 733	2 246 475	764 982	-	-	27 828 499	1 598 563	1 350	1 599 913
13	1 964 400	26 377 984	2 914 873	15 455 543	7 355 673	514 873	-	54 583 346	87 193 524	58 074	87 251 598
14	9 179 700	24 601 650	8 182 110	1 174 500	188 700	4 161 853	-	47 488 513	78 265 821	-	78 265 821
15	4 800 000	12 680 522	3 280 796	7 358 437	1 296 311	630 796	-	30 046 861	11 625 796	73 196	11 698 992
16	8 000 000	20 100 132	4 177 500	4 164 995	-	827 500	-	37 270 127	3 487 571	11 876	3 499 447
19	6 000 000	12 415 000	12 450 000	4 947 915	1 663 300	617 000	-	38 093 215	1 625 748	18 078	1 643 826
20	6 642 000	-	117 000	10 588 883	5 000 000	-	-	22 347 883	2 201 172	150 000	2 351 172
21	2 000 000	5 850 000	269 023	1 471 907	469 023	-	-	10 059 953	8 110 724	15 107	8 125 831
22	5 200 000	1 623 538	1 623 538	7 629 689	1 101 890	357 761	-	17 536 415	29 635 067	39 669	29 674 736
23	7 000 000	20 587 984	3 310 000	9 117 953	1 100 000	1 110 000	-	42 225 937	23 874 790	1 896	23 876 687
27	6 000 000	13 843 814	3 850 000	14 860 751	3 673 498	950 100	-	43 178 163	28 447 869	14 045	28 461 914
28	6 700 000	26 338 150	6 716 940	13 420 047	1 000 000	834 000	-	55 009 137	24 422 491	725 694	25 148 185
29	3 700 000	30 762 043	12 816 379	6 753 052	2 142 614	14 277 775	-	70 451 863	19 560 095	12 414	19 572 509
30	6 600 000	10 000 000	35 000	19 911 987	2 282 242	-	-	38 829 229	49 453 023	8 200	49 461 223
Общо	120 638 000	289 389 886	77 679 937	200 683 177	42 516 135	30 457 703	-	761 364 838	410 944 793	1 189 048	412 133 842
Среден обем сделки с ДЦК *								29 283 263			

* Обемът е изчислен на база 26 действащи първични дилъри.

Забележки: 1. Включена е сумата на одобрените състезателни и несъстезателни поръчки за сметка на фирми и граждани в размер на 3 500 000 лв.

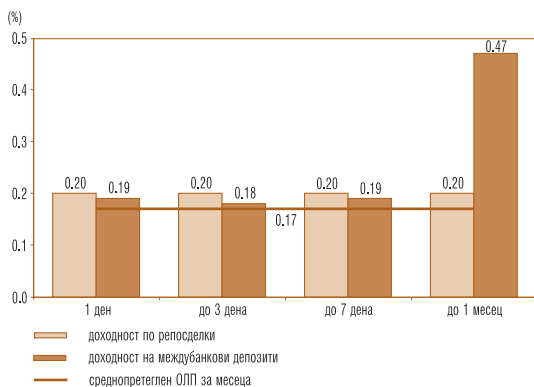
2. Обемът на репосделките включва обратните репосделки и тези, сключени през текущия ден.

3. Приватизационни сделки са сделките за прехвърляне на ДЦК по сметка на МФ във връзка с използването им като платежно средство в приватизацията.

4. Сделките с ДЦК, деноминирани във валута, са в левова равностойност по определения от БНБ обменен курс на съответната валута в деня на сделката.

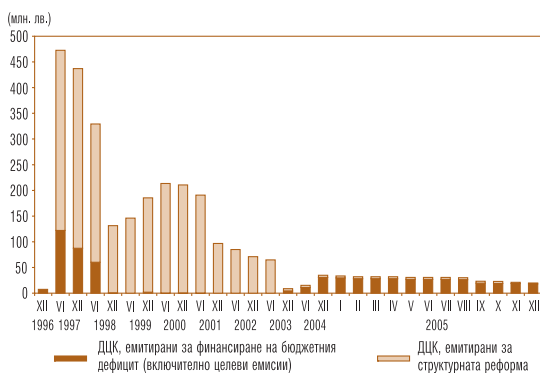
5. Информацията за обема на сделките на БФБ и извънборсовия пазар е по пазарна стойност и е предоставена от управление „Банково“.

Доходност по репосделки с ДЦК и лихвен процент по междубанковите депозити на месечна база (декември)



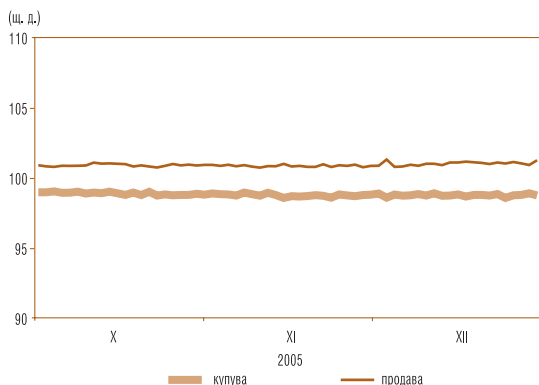
Вторичен пазар на ДЦК

ДЦК в портфейла на чуждестранни лица



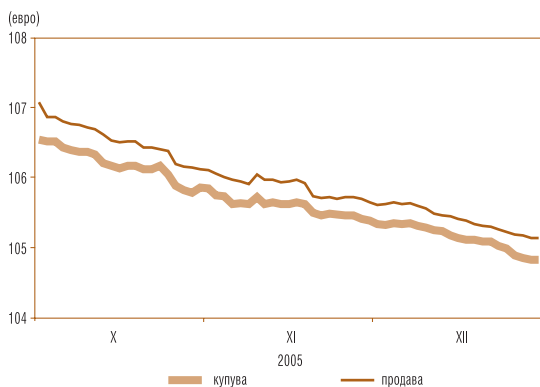
Забележка: Левовата равностойност на ДЦК, деноминирани във валута, е изчислена по определения от БНБ обменен курс, валиден за последния работен ден на съответния период.

Котировки „купува“ и „продава“ на деноминирани в щатски долари ДЦК, емитирани по ЗУНК



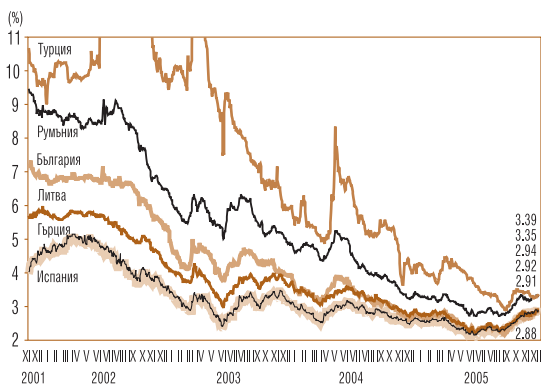
Източник: Reuters.

Котировки „купува“ и „продава“ на българските 5-годишни еврооблигации



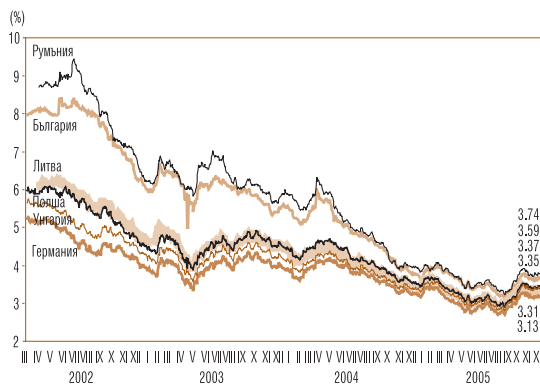
Източник: Reuters.

Доходност по 5-годишни еврооблигации



Източник: Reuters.

Доходност по 10-годишни еврооблигации



Източник: Reuters.

Първични дилъри на ДЦК

СПИСЪК

на финансовите институции, утвърдени от министъра на финансите и управителя на БНБ
за първични дилъри на ДЦК за периода 1 януари – 30 юни 2006 г.

Финансова институция	Страница на Reuters за котировки на ДЦК	Интернет страница
1. БАНКА ДСК ЕАД	SSBG 01-03	www.dskbank.bg
2. БНП ПАРИБА (БЪЛГАРИЯ) ЕАД	BSBD 01-03	www.bulgaria.bnpparibas.com
3. БУЛБАНК АД	BGTB 01-03	www.bulbank.bg
4. БЪЛГАРСКА ПОЩЕНСКА БАНКА АД	BPBB 01-03	www.postbank.bg
5. ДЗИ БАНК АД	REBS 01-03	www.dzibank.bg
6. ПИРЕОС ЕВРОБАНК АД	EBSF 01-03	www.eurobank.bg
7. ЕЙЧ ВИ БИ БАНК БИОХИМ АД	CBBB 01-03	www.biochim.com
8. ИНВЕСТБАНК АД	OBGG 01-03	www.ibank.bg
9. ИНГ БАНК Н. В. – КЛОН СОФИЯ	INBS 01-03	www.ing.bg
10. ИНТЕРНЕТЪНЪЛ АСЕТ БАНК АД	EIBG 01-03	www.iabank.bg
11. КОРПОРАТИВНА ТЪРГОВСКА БАНКА АД	BGIB 01-03	www.corpbank.bg
12. ОБЕДИНЕНА БЪЛГАРСКА БАНКА АД	UBBB 01-03	www.ubb.bg
13. ОБЩИНСКА БАНКА АД	SMBK 01-03	www.municipalbank.bg
14. ПЪРВА ИНВЕСТИЦИОННА БАНКА АД	BFIB 01-03	www.fibank.bg
15. РАЙФАЙЗЕНБАНК (БЪЛГАРИЯ) ЕАД	RBBS 01-03	www.raiffeisen.bg
16. СОСИЕТЕ ЖЕНЕРАЛ ЕКСПРЕСБАНК АД – ВАРНА	EBVB 01-03	www.sgexpressbank.bg
17. СИТИБАНК Н. А. – КЛОН СОФИЯ	CSOF 01-03	www.citibank.com/bulgaria/
18. СТОПАНСКА И ИНВЕСТИЦИОННА БАНКА АД	RIBB 01-03	www.eibank.bg
19. ТЪРГОВСКА БАНКА АЛИАНЦ БЪЛГАРИЯ АД	BGIN 01-03	www.bank.allianz.bg
20. ТЪРГОВСКА БАНКА Д АД	DBBG 01-03	www.dbank.bg
21. ЦЕНТРАЛНА КООПЕРАТИВНА БАНКА АД	SCCB 01-03	www.ccbank.bg
22. ЮНИОНБАНК АД	UNBS 01-03	www.unionbank.bg
23. БУЛБРОКЪРС АД	BULB 01-03	www.bulbrokers.com
24. ЕВРОФИНАНС АД	EUFI 01-03	www.euro-fin.com
25. ИНВЕСТИЦИОНЕН ПОСРЕДНИК ЕЛАНА ТРЕЙДИНГ АД	ELAN 01-03	www.elana.net

Непървични дилъри на ДЦК, на които БНБ води регистри по реда на чл. 2, ал. 8 от Наредба № 5 на МФ и БНБ

БАНКА ХЕБРОС АД – ПЛОВДИВ
НАСЪРЧИТЕЛНА БАНКА АД
ЧПБ „ТЕКСИМ“ АД

www.hebros.bg
www.nasbank.bg
www.teximbank.bg

ОБОБЩЕНИ СТРАНИЦИ ЗА КОТИРОВКИ

BGTSY=
BGZYNK=
BGTSYM=

© Българска народна банка, 2005. Тримесечен бюлетин на управление „Фискални услуги“.

1000 София, пл. „Княз. Ал. Батенберг“ № 1
Телефон: 9145-1301. Факс: 980 2425, 980 6493
Предпечатна подготовка: „Печатни издания на БНБ“
Печат и книговезко изпълнение: Полиграфична база на БНБ

Материалите са получени за
редакционна обработка на 10 януари 2006 г.
Информацията от бюлетина може да се ползва
единствено с изричното позоваване на източника.

Първичен пазар на ДЦК

ДЪРЖАВНИ ЦЕННИ КНИЖА, РЕАЛИЗИРАНИ ЧРЕЗ АУКЦИОНИ, В ОБРАЩЕНИЕ КЪМ 31 ДЕКЕМВРИ 2005 г.

СЪКРОВИЩНИ БОНОВЕ, ЕМИТИРАНИ В ЛЕВОВЕ

Номер на емисията	Дата на емисията (плащане)	Падеж на емисията	Брой дни	Номинална стойност (лв.)			Фактически преведена сума (лв.)	Отстъпка от номинала (лв.)	Цена на 100 лв. номинал (лв.)				Средна доходност до падежа (%)		Средна годишна доходност (%)		Средна ефективна годишна доходност (%)		ОЛП към датата на емисията (плащане) (%)
				на предложеното от МФ количество	на допуснатите до участие в аукциона поръчки	на одобрените поръчки			Средна цена на допуснатите до участие в аукциона поръчки	Минимална цена на одобрените поръчки	Максимална цена на одобрените поръчки	Средна цена на одобрените поръчки	на допуснатите до участие в аукциона поръчки	одобрили поръчки	на допуснатите до участие в аукциона поръчки	одобрили поръчки	на допуснатите до участие в аукциона поръчки	одобрили поръчки	
BG 30 105 05009	26.10.2005	26.01.2006	92	15 000 000.00	21 200 000.00	15 000 000.00	14 916 335.01	83 664.99	99.42	99.43	99.51	99.44	0.58	0.56	2.28	2.20	2.30	2.22	2.04
Общо тримесечни емисии				15 000 000.00	21 200 000.00	15 000 000.00	14 916 335.01	83 664.99											
Общо краткосрочни ДЦК				15 000 000.00	21 200 000.00	15 000 000.00	14 916 335.01	83 664.99											

Забележка: Доходността на съкровищните бонове се изчислява съгласно прилаганата от МФ методика и възприетата от 1.1.2001 г. лихвена конвенция (АСТ/360).

(продължава)

Първичен пазар на ДЦК

СЪКРОВИЩНИ ОБЛИГАЦИИ, ЕМИТИРАНИ В ЛЕВОВЕ

(продължение)

Номер на емисията/дата на емисията	Дата на плащането	Падеж на емисията	Брой дни	Номинална стойност (лв.)			Фактически преведена сума (лв.)	Отстъпка от номинала (лв.)	Надбавка над номинала (лв.)	Цена на 100 лв. номинал (лв.)				Годишна лихва (%)	Средна годишна доходност (%)		ОЛП към датата на емисията (плащане) (%)
				на предложеното от МФ количество	на допуснатите до участие в аукциона поръчки	на одобрените поръчки				Средна цена на допуснатите до участие в аукциона поръчки	Минимална цена на одобрените поръчки	Максимална цена на одобрените поръчки	Средна цена на одобрените поръчки		на допуснатите до участие в аукциона поръчки	одобрените поръчки	
*BG 20 301 03118/22.01.2003		22.01.2006	1 096	65 000 000.00	105 500 000.00	50 000 000.00							5.50				
I отваряне	22.01.2003	22.01.2006		25 000 000.00	62 650 000.00	25 000 000.00	25 392 735.01	0.00	392 735.01	101.11	101.24	103.53	101.57	5.50	5.10	4.93	3.31
II отваряне	23.04.2003	22.01.2006		40 000 000.00	42 850 000.00	25 000 000.00	25 594 535.00	0.00	252 035.00	100.53	100.44	101.39	101.01	5.50	5.31	5.13	2.56
*BG 20 301 04116/18.02.2004		18.02.2007	1 096	100 000 000.00	285 540 000.00	100 000 000.00							SOFIBOR ¹				
I отваряне	18.02.2004	18.02.2007		20 000 000.00	93 850 000.00	20 000 000.00	19 952 340.00	47 760.00	100.00	98.32	99.40	100.04	99.76	SOFIBOR ¹		2.51	
II отваряне	21.04.2004	18.02.2007		20 000 000.00	48 250 000.00	20 000 000.00	20 136 849.99	5 640.00	28 489.99	99.17	99.60	100.40	100.11	SOFIBOR ¹		2.55	
III отваряне	11.08.2004	18.02.2007		20 000 000.00	46 040 000.00	20 000 000.00	20 228 670.02	0.00	16 670.01	99.38	100.00	100.45	100.08	SOFIBOR ¹		2.44	
IV отваряне	21.09.2004	18.02.2007		20 000 000.00	43 500 000.00	20 000 000.00	20 072 274.99	141.67	6 416.66	99.71	99.95	100.35	100.03	SOFIBOR ¹		2.40	
V отваряне	13.10.2004	18.02.2007		20 000 000.00	53 900 000.00	20 000 000.00	20 124 760.00	0.00	16 760.00	99.84	100.00	100.42	100.08	SOFIBOR ¹		2.39	
*BG 20 300 05115/16.03.2005		16.03.2008	1 096	150 000 000.00	441 547 000.00	150 000 000.00							3.50				
I отваряне	16.03.2005	16.03.2008		25 000 000.00	78 870 000.00	25 000 000.00	25 265 576.00	0.00	265 576.00	100.64	100.88	101.70	101.06	3.50	3.31	3.16	1.91
II отваряне	06.04.2005	16.03.2008		20 000 000.00	73 120 000.00	20 000 000.00	20 246 680.00	0.00	206 680.01	100.65	100.84	102.00	101.03	3.50	3.30	3.16	1.95
III отваряне	13.07.2005	16.03.2008		40 000 000.00	118 207 000.00	40 000 000.00	41 213 240.00	0.00	757 239.99	101.47	101.60	103.09	101.89	3.50	2.95	2.79	2.04
IV отваряне	14.09.2005	16.03.2008		25 000 000.00	58 350 000.00	25 000 000.00	25 973 185.00	0.00	535 685.00	101.87	101.95	102.55	102.14	3.50	2.74	2.63	2.04
V отваряне	09.11.2005	16.03.2008		20 000 000.00	62 400 000.00	20 000 000.00	20 356 175.00	0.00	252 175.01	100.88	101.01	102.55	101.26	3.50	3.14	2.97	2.04
VI отваряне	07.12.2005	16.03.2008		20 000 000.00	50 600 000.00	20 000 000.00	20 383 260.00	0.00	225 260.00	100.74	100.86	102.25	101.13	3.50	3.19	3.01	2.05
общо 3-годишни				315 000 000.00	832 587 000.00	300 000 000.00	304 940 281.01	53 541.67	2 955 822.68								

(продължава)

* Емисия от отворен тип.

¹ Годишният лихвен процент се определя на база среднения 3-месечен SOFIBOR, действащ в продължение на 20 работни дни преди началото на лихвения период, като размерът му се обявява до 3 работни дни след началото на лихвения период.

Забележка: Доходността на съкровищните облигации се изчислява съгласно прилаганата от МФ методика и възприетата от 1.1.2001 г. лихвена конвенция (ACT/ACT), като за ДЦК, емитирани до 22.XI.2004 г., се използва вградената в MICROSOFT EXCEL функция за доход (YIELD), а за ДЦК, емитирани след 22.XI.2004 г., се използва формулата ISMA – International Yield.

Първичен пазар на ДЦК

СЪКРОВИЩНИ ОБЛИГАЦИИ, ЕМИТИРАНИ В ЛЕВОВЕ

(продължение)

Номер на емисията/дата на емисията	Дата на плащането	Падеж на емисията	Брой дни	Номинална стойност (лв.)			Фактически преведена сума (лв.)	Отстъпка от номинала (лв.)	Надбавка над номинала (лв.)	Цена на 100 лв. номинал (лв.)				Годишна лихва (%)	Средна годишна доходност (%)		ОЛП към датата на емисията (плащане) (%)
				на предложеното от МФ количество	на допуснатите до участие в аукциона поръчки	на одобрените поръчки				Средна цена на допуснатите до участие в аукциона поръчки	Минимална цена на одобрените поръчки	Максимална цена на одобрените поръчки	Средна цена на одобрените поръчки		на допуснатите до участие в аукциона поръчки	одобрените поръчки	
*BG 20 301 01112/24.01.2001 ²		24.01.2006	1 826	60 000 000.00	253 630 140.00	60 000 000.00							9.00				
I отваряне	24.01.2001	24.01.2006		20 000 000.00	95 924 140.00	20 000 000.00	20 330 160.01	0.00	330 160.01	100.78	101.24	103.23	101.65	9.00	8.80	8.59	4.29
II отваряне	28.02.2001	24.01.2006		20 000 000.00	87 276 000.00	20 000 000.00	21 092 480.02	0.00	920 480.02	103.64	104.31	105.64	104.60	9.00	8.10	7.87	4.21
III отваряне	28.03.2001	24.01.2006		20 000 000.00	70 430 000.00	20 000 000.00	21 589 900.01	0.00	1 279 900.01	105.26	105.73	108.07	106.40	9.00	7.71	7.44	4.15
*BG 20 303 01118/25.04.2001 ²		25.04.2006	1 826	60 000 000.00	165 396 000.00	60 000 000.00							8.00				
I отваряне	25.04.2001	25.04.2006		20 000 000.00	55 846 000.00	20 000 000.00	20 722 374.50	0.00	722 374.50	102.16	102.55	104.37	103.61	8.00	7.47	7.13	4.36
II отваряне	23.05.2001	25.04.2006		20 000 000.00	60 050 000.00	20 000 000.00	21 018 209.99	0.00	896 209.99	103.93	104.22	105.30	104.48	8.00	7.05	6.92	4.47
III отваряне	27.06.2001	25.04.2006		20 000 000.00	49 500 000.00	20 000 000.00	21 204 695.00	0.00	932 695.00	104.24	104.41	105.15	104.66	8.00	6.98	6.88	4.47
*BG 20 305 01113/25.07.2001		25.07.2006	1 826	60 000 000.00	140 070 000.00	60 000 000.00							7.00				
I отваряне	25.07.2001	25.07.2006		20 000 000.00	51 650 000.00	20 000 000.00	20 158 465.00	0.00	158 465.00	100.24	100.38	102.20	100.79	7.00	6.94	6.81	4.55
II отваряне	22.08.2001	25.07.2006		20 000 000.00	41 950 000.00	20 000 000.00	20 128 330.00	22 883.33	43 213.33	98.88	99.24	100.82	100.10	7.00	7.27	6.98	4.75
III отваряне	26.09.2001	25.07.2006		20 000 000.00	46 470 000.00	20 000 000.00	20 321 980.00	370.00	80 350.00	99.77	99.87	101.62	100.40	7.00	7.06	6.90	4.76
*BG 20 307 01119/24.10.2001		24.10.2006	1 826	60 000 000.00	127 550 000.00	60 000 000.00							7.00				
I отваряне	24.10.2001	24.10.2006		20 000 000.00	43 400 000.00	20 000 000.00	20 043 640.00	0.00	43 640.00	99.74	99.86	100.88	100.22	7.00	7.06	6.95	4.63
II отваряне	28.11.2001	24.10.2006		20 000 000.00	55 400 000.00	20 000 000.00	20 206 230.00	340.00	72 570.00	99.52	99.91	100.90	100.36	7.00	7.12	6.91	4.79
III отваряне	27.12.2001	24.10.2006		20 000 000.00	28 750 000.00	20 000 000.00	20 285 450.00	19 520.00	58 970.00	99.74	99.40	101.62	100.20	7.00	7.06	6.95	4.65
*BG 20 300 02112/09.01.2002		09.01.2007	1 826	90 000 000.00	218 650 000.00	90 000 000.00							7.00				
I отваряне	09.01.2002	09.01.2007		25 000 000.00	62 850 000.00	25 000 000.00	25 176 905.01	0.00	176 905.01	100.13	100.40	101.89	100.71	7.00	6.97	6.83	4.78
II отваряне	13.02.2002	09.01.2007		20 000 000.00	72 470 000.00	20 000 000.00	20 530 665.01	0.00	396 665.00	101.37	101.65	102.48	101.98	7.00	6.67	6.53	4.54
III отваряне	10.04.2002	09.01.2007		25 000 000.00	47 080 000.00	25 000 000.00	25 939 220.01	0.00	501 720.01	101.60	101.72	102.62	102.01	7.00	6.62	6.52	4.08
IV отваряне	08.05.2002	09.01.2007		20 000 000.00	36 250 000.00	20 000 000.00	20 870 825.00	0.00	414 825.00	101.80	101.83	102.58	102.07	7.00	6.57	6.51	3.92
*BG 20 302 02118/10.07.2002		10.07.2007	1 826	90 000 000.00	174 314 700.00	84 750 000.00							6.50				
I отваряне	10.07.2002	10.07.2007		25 000 000.00	38 080 000.00	25 000 000.00	24 952 465.52	80 534.48	33 000.00	99.29	98.92	103.09	99.81	6.50	6.67	6.55	3.67
II отваряне	14.08.2002	10.07.2007		20 000 000.00	19 100 000.00	14 750 000.00	14 612 615.00	228 835.00	0.00	97.75	97.95	99.10	98.45	6.50	7.04	6.87	3.79
III отваряне	09.10.2002	10.07.2007		25 000 000.00	49 950 000.00	25 000 000.00	25 100 940.00	304 060.00	0.00	98.24	98.27	100.04	98.78	6.50	6.92	6.79	3.71
IV отваряне	13.11.2002	10.07.2007		20 000 000.00	67 184 700.00	20 000 000.00	20 352 844.99	102 382.58	7 227.58	99.03	99.30	101.44	99.52	6.50	6.73	6.61	3.71

* Емисия от отворен тип.

² Част от тази емисия е изкупуена обратно преди падежа.

Забележка: Доходността на съкровищните облигации се изчислява съгласно прилаганата от МФ методика и възприетата от 1.1.2001 г. лихвена конвенция (ACT/ACT), като за ДЦК, емитирани до 22.XI.2004 г., се използва вградената в MICROSOFT EXCEL функция за доход (YIELD), а за ДЦК, емитирани след 22.XI.2004 г., се използва формулата ISMA – International Yield.

(продължава)

Първичен пазар на ДЦК

СЪКРОВИЩНИ ОБЛИГАЦИИ, ЕМИТИРАНИ В ЛЕВОВЕ

(продължение)

Номер на емисията/дата на емисията	Дата на плащането	Падеж на емисията	Брой дни	Номинална стойност (лв.)			Фактически преведена сума (лв.)	Отстъпка от номинала (лв.)	Надбавка над номинала (лв.)	Цена на 100 лв. номинал (лв.)				Годишна лихва (%)	Средна годишна доходност (%)		ОЛП към датата на емисията (плащане) (%)
				на предложеното от МФ количество	на допуснатите до участие в аукциона поръчки	на одобрените поръчки				Средна цена на допуснатите до участие в аукциона поръчки	Минимална цена на одобрените поръчки	Максимална цена на одобрените поръчки	Средна цена на одобрените поръчки		на допуснатите до участие в аукциона поръчки	одобрените поръчки	
*BG 20 300 03110/15.01.2003		15.01.2008	1 826	75 000 000.00	188 070 000.00	75 000 000.00							5.625				
I отваряне	15.01.2003	15.01.2008		30 000 000.00	87 720 000.00	30 000 000.00	30 126 598.99	0.00	126 598.99	99.53	99.97	102.07	100.42	5.625	5.73	5.53	3.31
II отваряне	12.02.2003	15.01.2008		25 000 000.00	50 900 000.00	25 000 000.00	25 244 346.99	0.00	136 847.00	100.07	100.17	101.39	100.55	5.625	5.61	5.50	2.50
III отваряне	04.06.2003	15.01.2008		20 000 000.00	49 450 000.00	20 000 000.00	20 512 344.99	0.00	80 345.00	100.01	100.21	101.02	100.40	5.625	5.62	5.53	2.96
*BG 20 302 03116/09.07.2003		09.07.2008	1 827	100 000 000.00	245 300 000.00	100 000 000.00							4.750				
I отваряне	09.07.2003	09.07.2008		25 000 000.00	47 300 000.00	25 000 000.00	24 780 405.00	219 595.00	0.00	98.58	98.62	100.22	99.12	4.750	5.08	4.95	2.52
II отваряне	06.08.2003	09.07.2008		15 000 000.00	37 150 000.00	15 000 000.00	14 803 215.01	250 784.99	0.00	97.69	97.97	99.55	98.33	4.750	5.28	5.13	2.52
III отваряне	10.09.2003	09.07.2008		20 000 000.00	43 600 000.00	20 000 000.00	19 813 304.99	350 695.00	0.00	97.79	97.97	99.10	98.25	4.750	5.26	5.15	2.56
IV отваряне	12.11.2003	09.07.2008		20 000 000.00	56 500 000.00	20 000 000.00	20 171 378.00	156 622.00	0.00	98.62	99.05	99.46	99.22	4.750	5.07	4.93	2.60
V отваряне	03.12.2003	09.07.2008		20 000 000.00	60 750 000.00	20 000 000.00	20 277 570.00	104 430.00	0.00	99.09	99.21	100.28	99.48	4.750	4.96	4.87	2.60
*BG 20 300 04118/07.01.2004		07.01.2009	1 827	100 000 000.00	349 305 000.00	100 000 000.00							4.700				
I отваряне	07.01.2004	07.01.2009		20 000 000.00	84 450 000.00	20 000 000.00	19 957 540.00	42 460.00	0.00	99.25	99.59	100.35	99.79	4.700	4.87	4.75	2.83
II отваряне	02.03.2004	07.01.2009		20 000 000.00	60 120 000.00	20 000 000.00	20 285 230.00	0.00	143 230.00	100.06	100.21	101.51	100.72	4.700	4.69	4.54	2.41
III отваряне	09.06.2004	07.01.2009		20 000 000.00	35 850 000.00	20 000 000.00	19 771 985.00	624 015.00	0.00	95.53	96.15	98.38	96.88	4.700	5.74	5.42	3.83
IV отваряне	15.09.2004	07.01.2009		20 000 000.00	76 600 000.00	20 000 000.00	20 167 245.00	18 670.00	5 915.00	99.17	99.52	100.77	99.94	4.700	4.89	4.71	2.40
V отваряне	22.12.2004	07.01.2009		20 000 000.00	92 285 000.00	20 000 000.00	21 228 394.51	0.00	796 394.51	103.05	103.68	104.82	103.98	4.700	3.92	3.67	2.36
*BG 20 301 05113/16.02.2005		16.02.2010	1 826	100 000 000.00	384 110 000.00	100 000 000.00							3.750				
I отваряне	16.02.2005	16.02.2010		25 000 000.00	108 300 000.00	25 000 000.00	25 357 910.01	0.00	357 910.01	100.58	100.95	102.47	101.43	3.750	3.65	3.46	1.89
II отваряне	11.05.2005	16.02.2010		25 000 000.00	98 810 000.00	25 000 000.00	25 804 460.00	0.00	589 460.00	101.52	101.92	102.87	102.36	3.750	3.43	3.24	2.03
III отваряне	17.08.2005	16.02.2010		25 000 000.00	105 900 000.00	25 000 000.00	25 794 300.01	0.00	791 800.00	102.45	102.92	103.56	103.17	3.750	3.19	3.01	2.04
IV отваряне	12.10.2005	16.02.2010		25 000 000.00	71 100 000.00	25 000 000.00	25 919 105.00	0.00	771 605.00	102.70	102.84	104.05	103.09	3.750	3.10	3.01	2.04
общо 5-годишни				795 000 000.00	2 246 395 840.00	789 750 000.00	804 653 728.57	2 526 197.38	10 869 475.97								
Общо средносрочни ДЦК				1 110 000 000.00	3 078 982 840.00	1 089 750 000.00	1 109 594 009.58	2 579 739.05	13 825 298.65								

* Емисия от отворен тип.

Забележка: Доходността на съкровищните облигации се изчислява съгласно прилаганата от МФ методика и възприетата от 1.1.2001 г. лихвена конвенция (ACT/ACT), като за ДЦК, емитирани до 22.XI.2004 г., се използва вградената в MICROSOFT EXCEL функция за доход (YIELD), а за ДЦК, емитирани след 22.XI.2004 г., се използва формулата ISMA – International Yield.

(продължава)

Първичен пазар на ДЦК

СЪКРОВИЩНИ ОБЛИГАЦИИ, ЕМИТИРАНИ В ЛЕВОВЕ

(продължение)

Номер на емисията/дата на емисията	Дата на плащането	Падеж на емисията	Брой дни	Номинална стойност (лв.)			Фактически преведена сума (лв.)	Отстъпка от номинала (лв.)	Надбавка над номинала (лв.)	Цена на 100 лв. номинал (лв.)				Годишна лихва (%)	Средна годишна доходност (%)		ОЛП към датата на емисията (плащане) (%)
				на предложеното от МФ количество	на допуснатите до участие в аукциона поръчки	на одобрените поръчки				Средна цена на допуснатите до участие в аукциона поръчки	Минимална цена на одобрените поръчки	Максимална цена на одобрените поръчки	Средна цена на одобрените поръчки		на допуснатите до участие в аукциона поръчки	одобрени поръчки	
*BG 20 400 01211/31.10.2001		31.10.2008	2 557	41 070 000.00	108 287 000.00	30 000 000.00							7.50				
I отваряне	31.10.2001	31.10.2008		30 000 000.00	53 672 000.00	18 930 000.00	18 068 039.00	861 961.00	0.00	93.07	94.70	100.00	95.45	7.50	8.85	8.37	4.63
II отваряне	05.12.2001	31.10.2008		11 070 000.00	54 615 000.00	11 070 000.00	10 949 294.00	200 410.00	0.00	96.74	97.80	99.51	98.19	7.50	8.12	7.84	4.65
*BG 20 400 02219/16.01.2002		16.01.2009	2 557	60 000 000.00	205 626 000.00	80 000 000.00							7.50				
I отваряне	16.01.2002	16.01.2009		30 000 000.00	106 295 000.00	30 000 000.00	30 139 814.98	0.00	139 814.98	99.56	100.20	102.01	100.47	7.50	7.58	7.41	4.78
II отваряне	23.01.2002	16.01.2009		30 000 000.00	99 331 000.00	50 000 000.00	50 798 218.49	0.00	728 218.49	100.98	101.27	102.72	101.46	7.50	7.32	7.23	4.78
*BG 20 403 02213/17.07.2002		17.07.2009	2 557	70 000 000.00	189 946 800.00	70 000 000.00							7.00				
I отваряне	17.07.2002	17.07.2009		20 000 000.00	29 863 500.00	20 000 000.00	19 678 223.30	321 776.70	0.00	97.64	97.31	99.46	98.39	7.00	7.44	7.30	3.67
II отваряне	21.08.2002	17.07.2009		15 000 000.00	24 239 000.00	15 000 000.00	14 557 879.50	542 620.50	0.00	95.61	95.33	97.86	96.38	7.00	7.83	7.68	3.79
III отваряне	16.10.2002	17.07.2009		20 000 000.00	48 880 300.00	20 000 000.00	19 675 620.87	674 379.15	0.00	95.98	96.35	97.63	96.63	7.00	7.75	7.63	3.71
IV отваряне	20.11.2002	17.07.2009		15 000 000.00	86 964 000.00	15 000 000.00	15 226 215.01	138 779.38	1 994.37	98.29	98.94	101.00	99.09	7.00	7.32	7.17	3.71
*BG 20 401 03215/05.02.2003		05.02.2010	2 557	105 000 000.00	276 590 000.00	105 000 000.00							5.875				
I отваряне	05.02.2003	05.02.2010		20 000 000.00	77 850 000.00	20 000 000.00	20 084 010.00	0.00	84 010.00	99.51	100.07	103.91	100.42	5.875	5.96	5.80	2.50
II отваряне	16.04.2003	05.02.2010		20 000 000.00	49 650 000.00	20 000 000.00	20 005 125.01	220 875.00	0.00	98.20	98.48	100.09	98.90	5.875	6.20	6.07	2.56
III отваряне	09.05.2003	05.02.2010		20 000 000.00	34 800 000.00	20 000 000.00	19 912 370.00	387 630.00	0.00	97.44	97.43	98.81	98.06	5.875	6.33	6.22	2.95
IV отваряне	23.07.2003	05.02.2010		15 000 000.00	46 260 000.00	15 000 000.00	15 692 444.98	0.00	287 444.99	101.12	101.59	102.85	101.92	5.875	5.68	5.54	2.52
V отваряне	22.10.2003	05.02.2010		30 000 000.00	68 030 000.00	30 000 000.00	31 059 344.49	0.00	681 344.50	101.51	101.77	103.03	102.27	5.875	5.61	5.48	2.59
*BG 20 401 04213/11.02.2004		11.02.2011	2 557	80 000 000.00	303 310 000.00	80 000 000.00							4.750				
I отваряне	11.02.2004	11.02.2011		20 000 000.00	76 850 000.00	20 000 000.00	19 683 320.01	316 679.99	0.00	97.64	98.20	99.85	98.42	4.750	5.16	5.02	2.51
II отваряне	05.05.2004	11.02.2011		20 000 000.00	39 060 000.00	20 000 000.00	19 572 544.00	645 455.99	0.00	96.07	96.06	99.71	96.77	4.750	5.43	5.31	2.59
III отваряне	03.11.2004	11.02.2011		20 000 000.00	90 400 000.00	20 000 000.00	20 139 570.00	78 430.00	0.00	98.76	99.30	100.10	99.61	4.750	4.96	4.82	2.44
IV отваряне	08.12.2004	11.02.2011		20 000 000.00	97 000 000.00	20 000 000.00	20 646 640.00	0.00	338 640.00	100.78	101.22	102.61	101.69	4.750	4.66	4.48	2.36
общо 7-годишни				356 070 000.00	1 083 759 800.00	365 000 000.00	365 888 673.64	4 388 997.71	2 261 467.33								
*BG 20 401 02217/20.02.2002		20.05.2009	2 646	90 000 000.00	180 462 000.00	90 000 000.00							7.00				
I отваряне	20.02.2002	20.05.2009		30 000 000.00	63 350 000.00	30 000 000.00	29 715 665.00	284 335.00	0.00	98.53	98.85	101.12	99.05	7.00	7.26	7.17	4.54
II отваряне	20.03.2002	20.05.2009		25 000 000.00	58 812 000.00	25 000 000.00	25 077 873.20	62 554.20	5 427.40	98.79	99.16	101.10	99.77	7.00	7.21	7.04	4.43
III отваряне	15.05.2002	20.05.2009		35 000 000.00	58 300 000.00	35 000 000.00	35 368 252.99	195 247.01	0.00	99.03	99.15	100.27	99.44	7.00	7.17	7.10	3.92
общо 7 години и 3 месеца				90 000 000.00	180 462 000.00	90 000 000.00	90 161 791.19	542 136.21	5 427.40								

* Емисия от отворен тип.

Забележка: Доходността на съкровищните облигации се изчислява съгласно прилаганата от МФ методика и възприетата от 1.1.2001 г. лихвена конвенция (ACT/ACT), като за ДЦК, емитирани до 22.XI.2004 г., се използва вградената в MICROSOFT EXCEL функция за доход (YIELD), а за ДЦК, емитирани след 22.XI.2004 г., се използва формулата ISMA – International Yield.

(продължава)

Първичен пазар на ДЦК

СЪКРОВИЩНИ ОБЛИГАЦИИ, ЕМИТИРАНИ В ЛЕВОВЕ

(продължение)

Номер на емисията/дата на емисията	Дата на плащането	Падеж на емисията	Брой дни	Номинална стойност (лв.)			Фактически преведена сума (лв.)	Отстъпка от номинала (лв.)	Надбавка над номинала (лв.)	Цена на 100 лв. номинал (лв.)				Годишна лихва (%)	Средна годишна доходност (%)		ОЛП към датата на емисията (плащане) (%)
				на предложеното от МФ количество	на допуснатите до участие в аукциона поръчки	на одобрените поръчки				Средна цена на допуснатите до участие в аукциона поръчки	Минимална цена на одобрените поръчки	Максимална цена на одобрените поръчки	Средна цена на одобрените поръчки		на допуснатите до участие в аукциона поръчки	одобренени поръчки	
*BG 20 402 02215/17.04.2002		17.04.2012	3 653	90 000 000.00	202 867 400.00	84 920 000.00							7.50				
I отваряне	17.04.2002	17.04.2012		15 000 000.00	72 080 000.00	15 000 000.00	14 720 665.01	279 334.99	0.00	95.24	96.54	101.40	98.14	7.50	8.21	7.77	4.08
II отваряне	24.04.2002	17.04.2012		25 000 000.00	59 589 600.00	25 000 000.00	24 227 272.51	807 727.49	0.00	95.47	95.94	97.91	96.77	7.50	8.17	7.97	4.08
III отваряне	19.06.2002	17.04.2012		25 000 000.00	42 338 500.00	25 000 000.00	24 302 575.01	1 019 925.00	0.00	94.84	95.33	97.29	95.92	7.50	8.27	8.10	3.71
IV отваряне	24.07.2002	17.04.2012		25 000 000.00	28 859 300.00	19 920 000.00	19 077 708.99	1 242 683.00	0.00	93.10	92.81	98.16	93.76	7.50	8.54	8.44	3.67
*BG 20 400 03217/08.01.2003		08.01.2013	3 653	50 000 000.00	150 644 800.00	50 000 000.00							7.50				
I отваряне	08.01.2003	08.01.2013		30 000 000.00	94 289 800.00	30 000 000.00	31 224 784.99	0.00	1 224 784.99	102.73	103.67	105.17	104.08	7.50	7.11	6.93	3.31
II отваряне	02.04.2003	08.01.2013		20 000 000.00	56 355 000.00	20 000 000.00	21 382 630.03	0.00	1 036 630.01	104.05	104.76	106.02	105.18	7.50	6.93	6.78	2.56
*BG 20 403 03211/02.07.2003		02.07.2013	3 653	50 000 000.00	148 103 000.00	50 000 000.00							5.75				
I отваряне	02.07.2003	02.07.2013		20 000 000.00	69 350 000.00	20 000 000.00	19 763 860.01	236 139.99	0.00	97.29	98.20	100.75	98.82	5.75	6.12	5.91	2.52
II отваряне	01.10.2003	02.07.2013		30 000 000.00	78 753 000.00	30 000 000.00	29 743 095.01	685 905.01	0.00	97.06	97.30	98.99	97.71	5.75	6.15	6.06	2.59
*BG 20 400 04215/04.02.2004		04.02.2014	3 653	80 000 000.00	332 118 000.00	80 000 000.00							5.20				
I отваряне	04.02.2004	04.02.2014		20 000 000.00	85 300 000.00	20 000 000.00	19 570 500.01	429 499.99	0.00	96.65	97.57	100.48	97.85	5.20	5.64	5.48	2.51
II отваряне	14.04.2004	04.02.2014		20 000 000.00	82 680 000.00	20 000 000.00	20 037 891.47	160 108.50	0.00	98.28	98.93	99.61	99.20	5.20	5.43	5.30	2.55
III отваряне	06.10.2004	04.02.2014		20 000 000.00	86 010 000.00	20 000 000.00	20 129 630.03	50 369.98	0.00	98.66	99.55	100.40	99.75	5.20	5.37	5.23	2.39
IV отваряне	17.11.2004	04.02.2014		20 000 000.00	78 128 000.00	20 000 000.00	20 591 255.01	0.00	293 255.01	100.30	100.79	102.40	101.47	5.20	5.16	5.01	2.44
*BG 20 400 05212/12.01.2005		12.01.2015	3 652	150 000 000.00	637 757 000.00	150 000 000.00							4.25				
I отваряне	12.01.2005	12.01.2015		25 000 000.00	130 600 000.00	25 000 000.00	25 170 640.00	0.00	170 640.00	98.72	100.16	102.35	100.68	4.25	4.46	4.21	2.37
II отваряне	09.03.2005	12.01.2015		25 000 000.00	102 150 000.00	25 000 000.00	25 434 249.97	0.00	271 749.96	100.18	100.80	104.27	101.09	4.25	4.27	4.16	1.91
III отваряне	08.06.2005	12.01.2015		15 000 000.00	86 325 000.00	15 000 000.00	15 817 572.50	0.00	561 072.50	102.25	103.42	104.96	103.74	4.25	4.00	3.82	2.06
IV отваряне	06.07.2005	12.01.2015		35 000 000.00	158 625 000.00	35 000 000.00	37 464 134.98	0.00	1 750 135.00	103.88	104.71	106.60	105.00	4.25	3.80	3.66	2.04
V отваряне	21.09.2005	12.01.2015		25 000 000.00	79 707 000.00	25 000 000.00	26 806 635.01	0.00	1 599 135.00	105.59	105.99	107.39	106.40	4.25	3.57	3.47	2.04
VI отваряне	05.10.2005	12.01.2015		25 000 000.00	80 350 000.00	25 000 000.00	26 797 595.03	0.00	1 550 095.02	105.60	105.94	107.25	106.20	4.25	3.57	3.49	2.04
общо 10-годишни				420 000 000.00	1 471 490 200.00	414 920 000.00	422 262 695.57	4 911 693.95	8 457 497.49								
Общо дългосрочни ДЦК				866 070 000.00	2 735 712 000.00	869 920 000.00	878 313 160.40	9 842 827.87	10 724 392.22								
Общо ДЦК, реализирани чрез аукциони в левове				1 991 070 000.00	5 835 894 840.00	1 974 670 000.00	2 002 823 504.99	12 506 231.91	24 549 690.87								

* Емисия от отворен тип.

Забележка: Доходността на съкровищните облигации се изчислява съгласно прилаганата от МФ методика и възприетата от 1.1.2001 г. лихвената конвенция (ACT/ACT), като за ДЦК, емитирани до 22.XI.2004 г., се използва вградената в MICROSOFT EXCEL функция за доход (YIELD), а за ДЦК, емитирани след 22.XI.2004 г., се използва формулата ISMA – International Yield.

Първичен пазар на ДЦК

ДЪРЖАВНИ ЦЕННИ КНИЖА, ИЗКУПЕНИ ОБРАТНО ПРЕДИ ПАДЕЖА ИМ, КЪМ 31 ДЕКЕМВРИ 2005 г.

СЪКРОВИЩНИ ОБЛИГАЦИИ, ЕМИТИРАНИ В ЛЕВОВЕ

Номер на емисията/дата на емисията	Дата на обратно изкупуване	Падеж на емисията	Цена на обратното изкупуване	Номинална стойност (лв.)			
				на емисията в обращение преди обратното изкупуване	на допуснатите до обратно изкупуване поръчки	на одобрените поръчки	на емисията в обращение след обратното изкупуване
*BG 20 301 01112/24.01.2001	23.04.2003	24.01.2006	110.29	60 000 000.00	30 674 097.00	30 674 097.00	29 325 903.00
	30.05.2003 ³	24.01.2006	109.85	29 325 903.00	1 000 000.00	1 000 000.00	28 325 903.00
*BG 20 303 01118/25.04.2001	30.05.2003 ³	25.04.2006	108.05	60 000 000.00	16 996 997.00	16 996 997.00	43 003 003.00
Общо ДЦК, обратно изкупени преди падежа им					48 671 094.00		

* Емисия от отворен тип.

³ Обратно изкупуване на аукционен принцип.

ДЪРЖАВНИ ЦЕННИ КНИЖА, ЕМИТИРАНИ В ЛЕВОВЕ

	Номинална стойност (лв.)
Общо ДЦК, реализирани чрез аукциони	1 974 670 000.00
Общо ДЦК, обратно изкупени преди падежа им	48 671 094.00
Общо ДЦК, намиращи се в обращение към 31.XII.2005 г.	1 925 998 906.00

Първичен пазар на ДЦК

ДЪРЖАВНИ ЦЕННИ КНИЖА, РЕАЛИЗИРАНИ ЧРЕЗ АУКЦИОНИ, В ОБРАЩЕНИЕ КЪМ 31 ДЕКЕМВРИ 2005 г.

СЪКРОВИЩНИ ОБЛИГАЦИИ, ЕМИТИРАНИ В ЕВРО

Номер на емисията/дата на емисията	Дата на плащането	Падеж на емисията	Брой дни	Номинална стойност (евро)			Фактически преведена сума (евро)	Отстъпка от номинала (евро)	Надбавка над номинала (евро)	Цена на 100 евро номинал (евро)				Годишна лихва (%)	Средна годишна доходност (%)		ОЛП към датата на емисията (плащане) (%)
				на предложеното от МФ количество	на допуснатите до участие в аукциона поръчки	на одобрените поръчки				Средна цена на допуснатите до участие в аукциона поръчки	Минимална цена на одобрените поръчки	Максимална цена на одобрените поръчки	Средна цена на одобрените поръчки		на допуснатите до участие в аукциона поръчки	одобрени поръчки	
**BG 20 402 03213/24.02.2003		24.05.2010	2 646	75 000 000.00	216 465 000.00	105 000 000.00								5.75			
I отваряне	24.02.2003	24.05.2010		50 000 000.00	139 990 000.00	50 000 000.00	50 496 505.01	0.00	496 505.01	100.27	100.60	103.15	100.99	5.75	5.70	5.58	2.50
II отваряне	14.03.2003	24.05.2010		25 000 000.00	76 475 000.00	55 000 000.00	55 458 140.00	0.00	304 140.00	100.28	100.10	101.95	100.55	5.75	5.70	5.65	2.52
общо 7 години и 3 месеца				75 000 000.00	216 465 000.00	105 000 000.00	105 954 645.01	0.00	800 645.01								
**BG 20 404 03219/12.11.2003		11.10.2018	5 447	100 000 000.00	350 871 536.00	100 000 000.00								6.00			
I отваряне	12.11.2003	11.10.2018		20 000 000.00	73 628 536.00	20 000 000.00	18 962 764.79	1 037 235.21	0.00	92.13	93.90	101.97	94.81	6.00	6.85	6.55	2.60
II отваряне	23.01.2004	11.10.2018		50 000 000.00	124 820 000.00	50 000 000.00	50 305 055.50	285 946.50	1 002.00	98.62	98.74	101.45	99.43	6.00	6.14	6.06	2.83
III отваряне	06.08.2004	11.10.2018		15 000 000.00	62 878 000.00	15 000 000.00	15 376 060.48	0.00	88 060.47	99.40	100.27	101.91	100.59	6.00	6.06	5.94	2.44
IV отваряне	07.01.2005	11.10.2018		15 000 000.00	89 545 000.00	15 000 000.00	16 805 042.50	0.00	1 587 542.50	109.07	110.38	110.91	110.58	6.00	5.14	4.99	2.37
общо 14 години и 11 месеца				100 000 000.00	350 871 536.00	100 000 000.00	101 448 923.27	1 323 181.71	1 676 604.97								
Общо дългосрочни ДЦК				175 000 000.00	567 336 536.00	205 000 000.00	207 403 568.28	1 323 181.71	2 477 249.98								
Общо ДЦК, реализирани чрез аукциони в евро				175 000 000.00	567 336 536.00	205 000 000.00	207 403 568.28	1 323 181.71	2 477 249.98								

** Емисия от отворен тип, чийто общ обем не е реализиран изцяло.

Забележка: Доходността на съкровищните облигации се изчислява съгласно прилаганата от МФ методика и възприетата от 1.1.2001 г. лихвена конвенция (ACT/ACT), като за ДЦК, емитирани до 22.XI.2004 г., се използва вградената в MICROSOFT EXCEL функция за доход (YIELD), а за ДЦК, емитирани след 22.XI.2004 г., се използва формулата ISMA – International Yield.