



**БЪЛГАРСКА
НАРОДНА
БАНКА**

Пазар на държавни ценни книжа

www.bnb.bg/fiscal services

януари – март 2006 г.

Първичен пазар на ДЦК

Емисии през април – май

Дата на аукциона	10.04.2006	25.04.2006	29.05.2006
Видове ДЦК	Съкровищни облигации в левове	Съкровищни облигации в левове	Съкровищни облигации в левове
Дата на плащане	3-годишни 12.04.2006	10-годишни 26.04.2006	5-годишни 31.05.2006

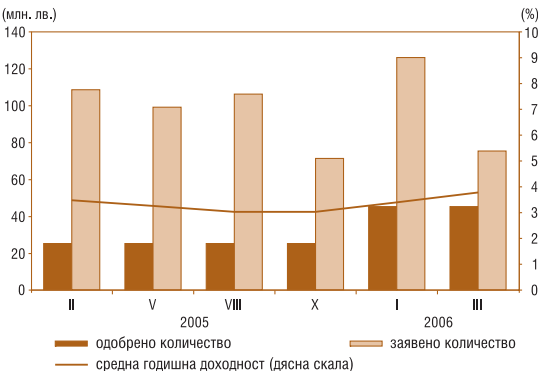
Аукциони на съкровищни бонове в левове през януари – март

Дата на емисия (плащане)	3-месечни	3-месечни
Дата на емисия (плащане)	27.01.2006	29.03.2006
Падеж	27.04.2006	29.06.2006
Дата на аукциона	25.01.2006	27.03.2006
Одобрено количество (хил. лв.)	35 000.00	15 000.00
Минимална цена на 100 лв. номинал	99.43	99.33
Средна цена на 100 лв. номинал	99.44	99.35
Средна годишна доходност (%)	2.25	2.56

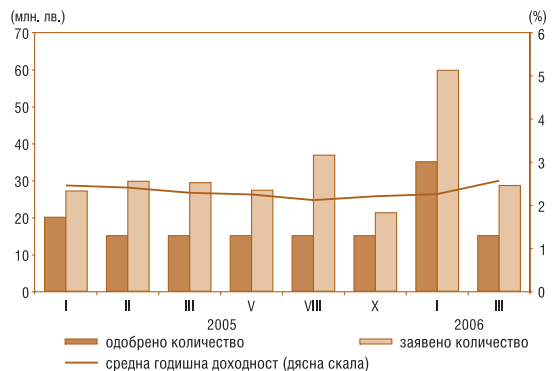
Аукциони на съкровищни облигации в левове през януари – март

	10-годишни	5-годишни	3-годишни	10-годишни	5-годишни
Лихвен купон (%)	3.500	3.000	2.75	3.500	3.000
Дата на емисия	04.01.2006	25.01.2006	08.02.2006	04.01.2006	25.01.2006
Падеж	04.01.2016	25.01.2011	08.02.2009	04.01.2016	25.01.2011
Дата на аукциона	03.01.2006	23.01.2006	06.02.2006	20.02.2006	20.03.2006
Дата на плащане	04.01.2006	25.01.2006	08.02.2006	22.02.2006	22.03.2006
Заявено количество за аукциона (хил. лв.)	96 350.00	125 710.00	87 800.00	107 905.00	75 100.00
Одобрено количество (хил. лв.)	50 000.00	45 000.00	35 000.00	30 000.00	45 000.00
Минимална цена на 100 лв. номинал	97.65	98.08	98.46	97.23	96.27
Средна цена на 100 лв. номинал	98.26	98.37	98.74	97.61	96.82
Средна годишна доходност (%)	3.74	3.38	3.23	3.83	3.76

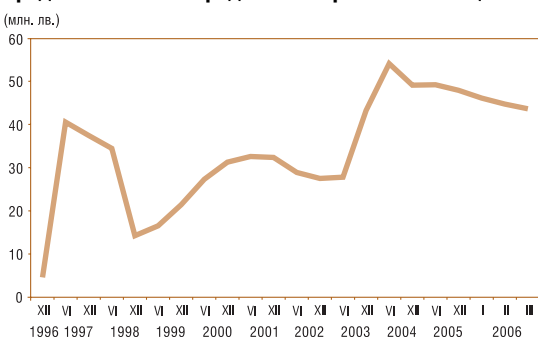
Проведени аукциони за продажба на петгодишни съкровищни облигации



Проведени аукциони за продажба на тримесечни съкровищни бонове



Инвестиции в целеви емисии ДЦК, предназначени за продажба на физически лица



Забележка: Левовата равностойност на емисиите ДЦК, деноминирани в евро, е изчислена по официалния валутен курс лев/евро.

Дълг по държавни ценни книжа, емитирани от централното правителство на вътрешния пазар

(номинална стойност в хил. лв.)

Структура на дълга	Дълг по ДЦК, емитирани за финансиране на бюджетния дефицит		Дълг по ДЦК, емитирани за структурната реформа	Размер на дълга
	общо	в т. ч. облигации с целево предназначение за физически лица		
1997	850 198	86 632	1 971 829	2 822 027
1998	784 959	15 338	1 512 287	2 297 246
1999	881 799	21 546	1 191 928	2 073 727
2000	961 132	31 411	811 162	1 772 294
2001	1 084 703	32 513	776 601	1 861 304
2002	1 476 501	27 641	647 601	2 124 102
2003	1 719 496	43 382	537 204	2 256 700
2004	2 211 159	49 277	469 457	2 680 616
2005	2 375 053	48 109	467 671	2 842 724
март 2006	2 532 424	43 806	429 253	2 961 677

Забележка: Левовата равностойност на ДЦК, деноминирани във валута, е изчислена по определения от БНБ обменен курс, валиден за последния работен ден на съответния период.

**Търгуеми държавни ценни книжа, емитирани от правителството на вътрешния пазар,
в обращение към 31 март 2006 г.**

Номер на емисията	Вид на валутата	Падеж на емисията	Общ обем на емисията (номинална стойност)	Лихвен процент	Предстоящо лихвено плащане	ДЦК, притежавани от чуждестранни инвеститори
BG 20 303 01118	BGN	25.04.2006	43 003 003.00	8.00	25.04.2006	-
BG 30 100 06008	BGN	27.04.2006	35 000 000.00	-	-	-
BG 30 101 06006	BGN	29.06.2006	15 000 000.00	-	-	-
BG 20 305 01113	BGN	25.07.2006	60 000 000.00	7.00	25.07.2006	-
BG 20 307 01119	BGN	24.10.2006	60 000 000.00	7.00	24.04.2006	-
BG 20 300 02112	BGN	09.01.2007	90 000 000.00	7.00	09.07.2006	-
BG 20 301 04116	BGN	18.02.2007	100 000 000.00	SOFIBOR ³	18.05.2006	-
BG 20 302 02118	BGN	10.07.2007	84 750 000.00	6.50	10.07.2006	-
BG 20 300 03110	BGN	15.01.2008	75 000 000.00	5.625	15.07.2006	-
BG 20 300 05115	BGN	16.03.2008	150 000 000.00	3.50	16.09.2006	-
BG 20 302 03116	BGN	09.07.2008	100 000 000.00	4.75	09.07.2006	-
BG 20 400 01211	BGN	31.10.2008	30 000 000.00	7.50	30.04.2006	-
BG 20 300 04118	BGN	07.01.2009	100 000 000.00	4.70	07.07.2006	-
BG 20 400 02219	BGN	16.01.2009	80 000 000.00	7.50	16.07.2006	-
BG 20 301 06111 ¹	BGN	08.02.2009	35 000 000.00	2.75	08.08.2006	-
BG 20 401 02217	BGN	20.05.2009	90 000 000.00	7.00	20.05.2006	-
BG 20 403 02213	BGN	17.07.2009	70 000 000.00	7.00	17.07.2006	-
BG 20 401 03215	BGN	05.02.2010	105 000 000.00	5.875	05.08.2006	-
BG 20 301 05113	BGN	16.02.2010	100 000 000.00	3.75	16.08.2006	-
BG 20 402 03213 ¹	EUR	24.05.2010	105 000 000.00	5.75	24.05.2006	-
левава равностойност ²			205 362 150.00			0.00
BG 20 001 92224	BGN	01.01.2011	1 375 866.67	ОЛП+1	01.07.2006	-
BG 20 300 06113 ¹	BGN	25.01.2011	90 000 000.00	3.00	25.07.2006	-
BG 20 401 04213	BGN	11.02.2011	80 000 000.00	4.75	11.08.2006	-
BG 20 402 02215	BGN	17.04.2012	84 920 000.00	7.50	17.04.2006	-
BG 20 400 03217	BGN	08.01.2013	50 000 000.00	7.50	08.07.2006	-
BG 20 403 03211	BGN	02.07.2013	50 000 000.00	5.75	02.07.2006	-
BG 20 400 04215	BGN	04.02.2014	80 000 000.00	5.20	04.08.2006	-
BG 20 400 05212	BGN	12.01.2015	150 000 000.00	4.25	12.07.2006	-
BG 20 400 06210 ¹	BGN	04.01.2016	80 000 000.00	3.50	04.07.2006	-
BG 20 099 93226	BGN	01.07.2017	1 526 199.24	ОЛП	01.07.2006	-
BG 20 098 93228	BGN	01.10.2018	5 598 137.00	ОЛП	01.04.2006	-
BG 20 404 03219 ¹	EUR	11.10.2018	100 000 000.00	6.00	11.04.2006	9 232 000.00
левава равностойност ²			195 583 000.00			18 056 222.56
BG 20 096 93222	BGN	01.12.2018	600 657.39	ОЛП	01.12.2006	-
BG 20 097 94228	USD	01.01.2019	128 581 607.67	LIBOR	01.07.2006	57 805.94
левава равностойност ²			207 768 590.75			93 405.73
BG 20 400 99223	EUR	01.01.2019	108 590 134.33	EURIBOR	01.07.2006	729 570.92
левава равностойност ²			212 383 842.43			1 426 916.69
общо в левове			2 917 871 446.48			19 576 544.98

¹ Емисия от отворен тип, чийто общ обем не е реализиран изцяло.

² Левовата равностойност на ДЦК, деноминирани във валута, е изчислена по определения от БНБ обменен курс, валиден за 31 март 2006 г.

³ Годишният лихвен процент се определя на база осреднения 3-месечен SOFIBOR, действащ в продължение на 20 работни дни преди началото на лихвения период, като размерът му се обявява до 3 работни дни след началото на лихвения период.

ДЦК, емитирани от правителството на външните пазари към 31 март 2006 г.

Ценни книжа	Лихвен процент	Дата на падежа	Следващо лихвено плащане	Брой лихвени плащания в годината	Номинална стойност на дълга		
					равностойност в млн. евро	млн. лв.	млн. щ. д.
№ на емисията XS0138976385 еврооблигации (250 млн. евро)	7.25	01.03.2007	01.03.2007	1	250.0	489.0	302.6
№ на емисията XS0145624432 глобални облигации в евро (835.5 млн. евро)	7.50	15.01.2013	15.01.2007	1	835.5	1 634.0	1 011.2
№ на емисията XS0145623624 глобални облигации в щатски долари (1270.6 млн. щ. д.)	8.25	15.01.2015	15.07.2006	2	1 049.7	2 053.0	1 270.6
ОБЩ РАЗМЕР					2 135.2	4 176.0	2 584.4

Забележка: Равностойността в щатски долари и в левове е изчислена по определения от БНБ обменен курс, валиден за 31 март 2006 г.

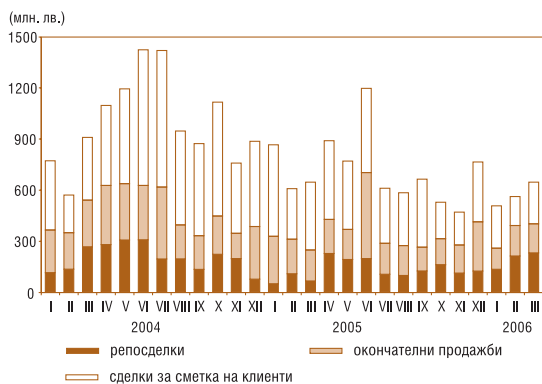
Размер и структура на блокираните ДЦК



Забележка: Левовата равностойност на ДЦК, деноминирани във валута, е изчислена по определения от БНБ обменен курс, валиден за последния работен ден на съответния период.

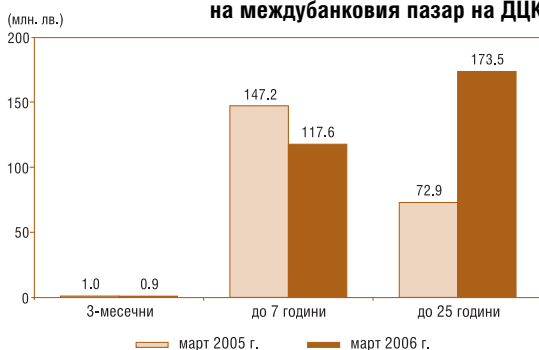
Вторичен пазар на ДЦК

Обем на видовете сделки с търгуеми ДЦК



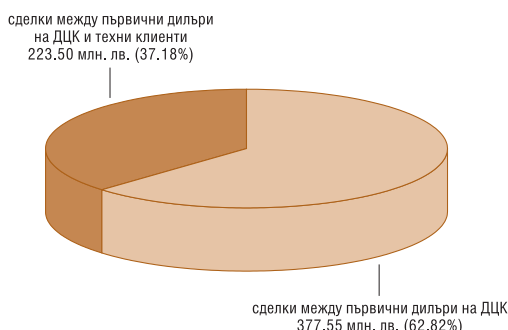
- Забележки:**
1. Включена е сумата на одобрените поръчки за участие в аукционите на ДЦК за сметка на непървични дилъри и на фирми и граждани.
 2. Обемът на репосделките включва обратните репосделки и тези, сключени през текущия ден.
 3. Сделките с ДЦК, деноминирани във валута, са в левова равностойност по определения от БНБ обменен курс на съответната валута в деня на сделката.

Структура по сročност на сделките на междубанковия пазар на ДЦК



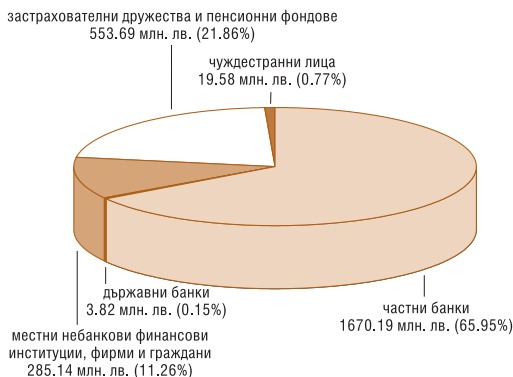
- Забележки:**
1. Сделките с ДЦК, деноминирани във валута, са в левова равностойност по определения от БНБ обменен курс, валиден за последния работен ден на съответния период.
 2. Обемът на репосделките не включва обратните репосделки.

Обем на видовете сделки с ДЦК, емитирани за финансиране на бюджетния дефицит, сключени през март 2006 г.



- Забележка:** Левовата равностойност на ДЦК, деноминирани във валута, е изчислена по определения от БНБ обменен курс на съответната валута в деня на сделката.

Държатели на ДЦК, емитирани за финансиране на бюджетния дефицит към 31 март 2006 г.



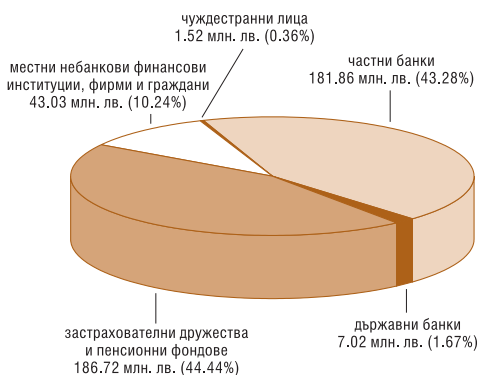
- Забележки:**
1. Включени са блокираните от държателите ДЦК.
 2. Включени са целеви емисии, предназначени за граждани.
 3. Данните са предварителни.
 4. Левовата равностойност на ДЦК, деноминирани във валута, е изчислена по определения от БНБ обменен курс на съответната валута, валиден към 31 март 2006 г.

Обем на видовете сделки с деноминирани в чуждестранна валута ДЦК, емитирани за структурната реформа, сключени през март 2006 г.



- Забележка:** Сделките с ДЦК, деноминирани във валута, са в левова равностойност по определения от БНБ обменен курс на съответната валута в деня на сделката.

Държатели на ДЦК, деноминирани в чуждестранна валута, емитирани за структурната реформа към 31 март 2006 г.



- Забележки:**
1. Включени са блокираните от държателите ДЦК.
 2. Левовата равностойност е изчислена по определения от БНБ обменен курс, валиден за 31 март 2006 г.
 3. Данните са предварителни.

Обем на сключените сделки с ДЦК на вторичния пазар и сделки с ценни книжа на Българската фондова борса и извънборсовия пазар

(лв.)

Дата март	Сделки между първични дилъри		Сделки между първични дилъри и техни клиенти				Приватизационни сделки	Общо сделки с ДЦК	Сделки с ценни книжа		
	Репосделки	Окончателни сделки	чл. 14	чл. 15	чл. 20	чл. 21			БФБ	Извънборсов пазар	Общо
1	8 000 000	34 071 195	-	1 667 000	1 090 000	-	-	44 828 195	3 723 914	6 041	3 729 955
2	4 900 000	16 624 555	-	1 090 000	100 000	-	-	22 714 555	12 208 015	1 210	12 209 225
6	4 602 757	3 513 745	95 000	2 525 565	1 102 757	-	-	11 839 824	4 209 598	1 788	4 211 386
7	10 200 000	23 756 335	-	8 159 672	-	824 000	-	42 940 006	3 406 407	-	3 406 407
8	8 136 700	7 000 000	1 000	10 806 987	-	1 000	-	25 945 687	7 960 805	10 780	7 971 585
9	21 536 502	8 114 567	-	4 147 757	1 575 457	-	-	35 374 283	3 619 134	725	3 619 858
10	24 200 000	8 783 890	7 922 261	3 482 261	1 000 000	-	-	45 388 412	2 778 406	500	2 778 907
13	16 767 490	8 875 583	104 000	3 493 084	780 000	-	-	30 020 157	2 966 920	-	2 966 920
14	2 400 000	1 089 000	104 000	-	-	-	-	3 593 000	7 271 957	1 936	7 273 893
15	7 500 000	7 171 907	-	16 196 330	500 000	-	-	31 368 237	3 421 999	17 500	3 439 499
16	3 900 000	3 365 705	3 000 000	3 170 122	2 585 061	-	-	16 020 888	6 867 294	-	6 867 294
17	6 000 000	11 382 786	9 018 122	1 564 664	7 971 660	-	-	35 937 232	2 255 485	5 261	2 260 746
20	13 267 490	403 000	2 000 000	4 666 375	1 863 000	-	-	22 199 865	3 304 418	416	3 304 834
21	14 400 000	2 000 000	1 980 000	2 331 034	1 312 933	1 980 000	-	24 003 967	10 374 755	26 527	10 401 282
22	17 000 000	9 708 705	8 830 305	15 911 139	4 770 400	-	-	56 220 549	3 457 915	-	3 457 915
23	13 267 490	4 000 000	8 000 000	-	-	-	-	25 267 490	12 165 865	-	12 165 865
24	13 200 000	3 541 299	230 000	8 005 295	-	-	-	24 976 594	7 670 568	3 153	7 673 721
27	5 000 000	-	-	6 887 500	4 078 233	-	-	15 965 733	3 415 753	-	3 415 753
28	9 916 130	2 312 000	390 000	5 376 263	7 116 130	-	-	25 110 523	12 398 909	2 460	12 401 369
29	8 118 000	7 484 785	250 000	29 545 214	4 087 500	1 564 664	-	51 050 163	6 082 511	20	6 082 531
30	7 933 745	4 725 400	-	15 891 672	3 451 966	-	-	32 002 783	36 836 961	181	36 837 142
31	7 400 000	2 616 920	100 000	8 886 854	1 100 000	-	-	20 103 774	1 844 893	140	1 845 033
Общо	227 646 304	170 541 377	42 024 688	153 804 788	44 485 097	4 369 664	-	642 871 919	158 242 480	78 640	158 321 120
Среден обем сделки с ДЦК*								25 714 877			

* Обемът е изчислен на база 25 действащи първични дилъри.

Забележки: 1. Включена е сумата на одобрените поръчки за участие в аукционите на ДЦК за сметка на непървичните дилъри в размер на 2 000 000 лв.

2. Включена е сумата на одобрените състезателни и несъстезателни поръчки за сметка на фирми и граждани в размер на 3 937 500 лв.

3. Обемът на репосделките включва обратните репосделки и тези, сключени през текущия ден.

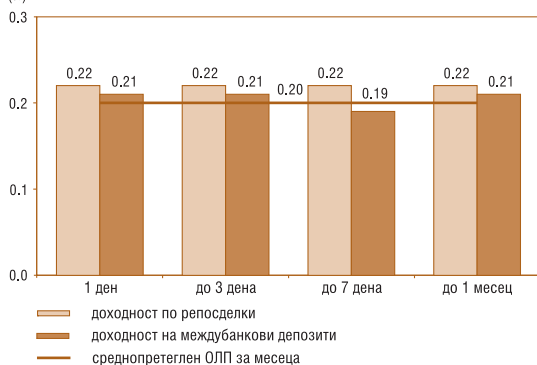
4. Приватизационни сделки са сделките за прехвърляне на ДЦК по сметка на МФ във връзка с използването им като платежно средство в приватизацията.

5. Сделките с ДЦК, деноминирани във валута, са в левова равностойност по определения от БНБ обменен курс на съответната валута в деня на сделката.

6. Информацията за обема на сделките на БФБ и извънборсовия пазар е по пазарна стойност и е предоставена от управление „Банково“.

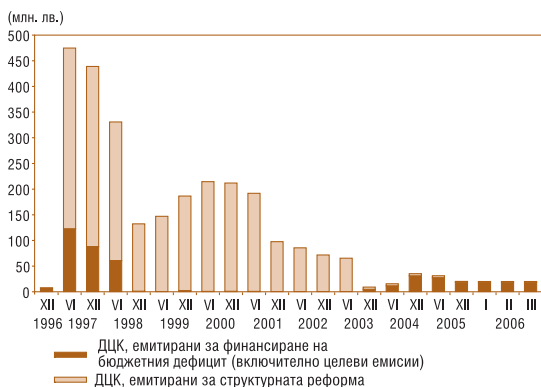
Доходност по репосделки с ДЦК и лихвен процент по междубанковите депозити на месечна база (март)

(%)



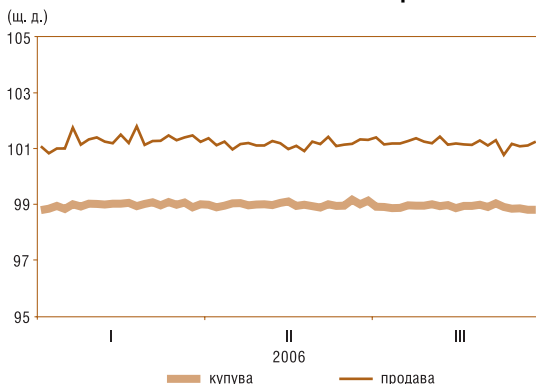
Вторичен пазар на ДЦК

ДЦК в портфейла на чуждестранни лица



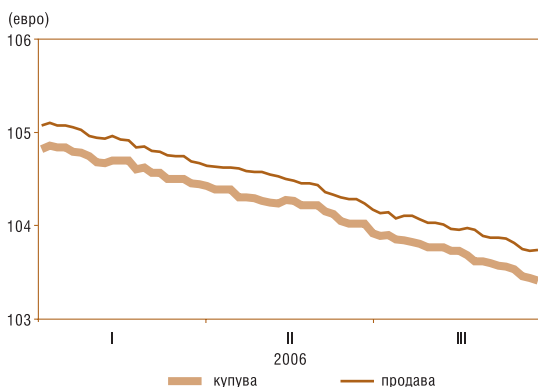
Забележка: Левовата равностойност на ДЦК, деноминирани във валута, е изчислена по определения от БНБ обменен курс, валиден за последния работен ден на съответния период.

Котировки „купува“ и „продава“ на деноминираните в щатски долари ДЦК, емитирани по ЗУНК



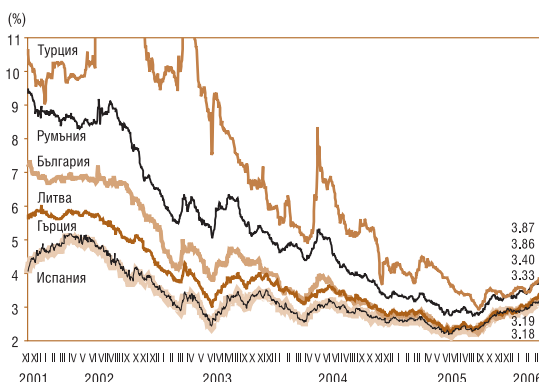
Източник: Reuters.

Котировки „купува“ и „продава“ на българските 5-годишни еврооблигации



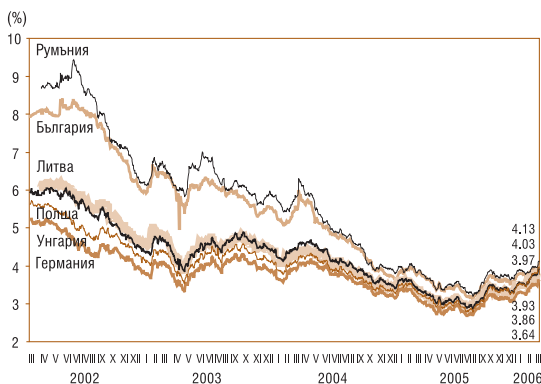
Източник: Reuters.

Доходност по 5-годишни еврооблигации



Източник: Reuters.

Доходност по 10-годишни еврооблигации



Източник: Reuters.

Първични дилъри на ДЦК

СПИСЪК

на финансовите институции, утвърдени от министъра на финансите и управителя на БНБ за първични дилъри на ДЦК за периода 1 януари – 30 юни 2006 г.

Финансова институция	Страница на Reuters за котировки на ДЦК	Интернет страница
1. БАНКА ДСК ЕАД	SSBG 01-03	www.dskbank.bg
2. БНП ПАРИБА (БЪЛГАРИЯ) ЕАД	BSBD 01-03	www.bulgaria.bnpparibas.com
3. БУЛБАНК АД	BGTB 01-03	www.bulbank.bg
4. БЪЛГАРСКА ПОЩЕНСКА БАНКА АД	BPBB 01-03	www.postbank.bg
5. ДЗИ БАНК АД	REBS 01-03	www.dzibank.bg
6. ЕЙЧ ВИ БИ БАНК БИОХИМ АД	CBBB 01-03	www.biochim.com
7. ИНВЕСТБАНК АД	OBGG 01-03	www.ibank.bg
8. ИНГ БАНК Н. В. – КЛОН СОФИЯ	INBS 01-03	www.ing.bg
9. ИНТЕРНЕТШЪНЪЛ АСЕТ БАНК АД	EIBG 01-03	www.iabank.bg
10. КОРПОРАТИВНА ТЪРГОВСКА БАНКА АД	BGIB 01-03	www.corpbank.bg
11. ОБЕДИНЕНА БЪЛГАРСКА БАНКА АД	UBBB 01-03	www.ubb.bg
12. ОБЩИНСКА БАНКА АД	SMBK 01-03	www.municipalbank.bg
13. ПИРЕОС ЕВРОБАНК АД	EBSF 01-03	www.eurobank.bg
14. ПЪРВА ИНВЕСТИЦИОННА БАНКА АД	BFIB 01-03	www.fibank.bg
15. РАЙФАЙЗЕНБАНК (БЪЛГАРИЯ) ЕАД	RBBS 01-03	www.raiffeisen.bg
16. СОСИЕТЕ ЖЕНЕРАЛ ЕКСПРЕСБАНК АД – ВАРНА	EBVB 01-03	www.sgexpressbank.bg
17. СИТИБАНК Н. А. – КЛОН СОФИЯ	CSOF 01-03	www.citibank.com/bulgaria/
18. СТОПАНСКА И ИНВЕСТИЦИОННА БАНКА АД	RIBB 01-03	www.eibank.bg
19. ТЪРГОВСКА БАНКА АЛИАНЦ БЪЛГАРИЯ АД	BGIN 01-03	www.bank.allianz.bg
20. ТЪРГОВСКА БАНКА Д АД	DBBG 01-03	www.dbank.bg
21. ЦЕНТРАЛНА КООПЕРАТИВНА БАНКА АД	SCCB 01-03	www.ccbank.bg
22. ЮНИОНБАНК АД	UNBS 01-03	www.unionbank.bg
23. БУЛБРОКЪРС АД	BULB 01-03	www.bulbrokers.com
24. ЕВРОФИНАНС АД	EUFI 01-03	www.euro-fin.com
25. ИНВЕСТИЦИОНЕН ПОСРЕДНИК ЕЛАНА ТРЕЙДИНГ АД	ELAN 01-03	www.elana.net

Непървични дилъри на ДЦК, на които БНБ води регистри по реда на чл. 2, ал. 8 от Наредба № 5 на МФ и БНБ

БАНКА ХЕБРОС АД – ПЛОВДИВ	www.hebros.bg
НАСЪРЧИТЕЛНА БАНКА АД	www.nasbank.bg
ЧПБ „ТЕКСИМ“ АД	www.teximbank.bg

ОБООБЩЕНИ СТРАНИЦИ ЗА КОТИРОВКИ	BGTSY=
	BGZYNK=
	BGTSYM=

© Българска народна банка, 2005. Тримесечен бюлетин на управление „Фискални услуги“.

1000 София, пл. „Княз. Ал. Батенберг“ № 1
Телефон: 9145-1301. Факс: 980 2425, 980 6493
Предпечатна подготовка: „Печатни издания на БНБ“
Печат и книговезко изпълнение: Полиграфична база на БНБ

Материалите са получени за редакционна обработка на 11 април 2006 г.
Информацията от бюлетина може да се ползва единствено с изричното позоваване на източника.

Първичен пазар на ДЦК

ДЪРЖАВНИ ЦЕННИ КНИЖА, РЕАЛИЗИРАНИ ЧРЕЗ АУКЦИОНИ, В ОБРАЩЕНИЕ КЪМ 31 МАРТ 2006 Г.

СЪКРОВИЩНИ БОНОВЕ, ЕМИТИРАНИ В ЛЕВОВЕ

Номер на емисията	Дата на емисията (плащане)	Падеж на емисията	Брой дни	Номинална стойност (лв.)		Отстъпка от номинала (лв.)	Фактически преведена сума (лв.)	Цена на 100 лв. номинал (лв.)			Средна доходност до падежа (%)	Средна доходност (%)		ОЛП към датата на емисията (плащане) (%)
				на предложеното от МФ количество	на допуснатите до участие в аукциона поръчки			на одобрените поръчки	Средна цена на допускателно участие в аукциона поръчки	Максимална цена на одобрените поръчки		Средна цена на одобрените поръчки	на допускателно участие в аукциона поръчки	
BG 30 100 06 008	27.01.2006	27.04.2006	90	35 000 000.00	59 700 000.00	35 000 000.00	34 804 275.00	99.40	99.43	99.45	99.44	0.60	0.56	2.21
BG 30 101 06 006	29.03.2006	29.06.2006	92	15 000 000.00	28 562 500.00	15 000 000.00	14 902 332.50	99.33	99.33	99.38	99.35	0.67	0.65	2.28
Общо тримесечни емисии				50 000 000.00	88 262 500.00	50 000 000.00	49 706 607.50							

Общо краткосрочни ДЦК

50 000 000.00 88 262 500.00 50 000 000.00 49 706 607.50 293 392.50

Забележка: Доходността на съкровищните бонове се изчислява съгласно прилаганата от МФ методика и въпреки че от 1.1.2001 г. ликовна конвенция (ACT/360).

(продължава)

Първичен пазар на ДЦК

СЪКРОВИЩНИ ОБЛИГАЦИИ, ЕМИТИРАНИ В ЛЕВОВЕ

(продължение)

Номер на емисията/дата на емисията	Дата на плащането	Палеж на емисията	Брой дни	Номинална стойност (лв.)		Фактически преведена сума (лв.)	Отстъпка от номинала (лв.)	Надбавка над номинала (лв.)	Цена на 100 лв. номинал (лв.)			Годишна лихва (%)	Средна годишна доходност (%)		ОПТ към датата на емисията (тащиане) (%)
				на предложено от МФ количество	на участие в аукциона поръчки				на одобрените поръчки	на допускателно участие в аукциона поръчки	на одобрените поръчки		на допускателно участие в аукциона поръчки		
*85 20 301 04116/18.02.2004															
I отваряне	18.02.2004		1 096	100 000 000.00	285 540 000.00	100 000 000.00			Средна цена на допускателно участие в аукциона поръчки	Максимална цена на одобрените поръчки	Средна цена на одобрените поръчки	SOFBOR ¹			
				20 000 000.00	93 850 000.00	20 000 000.00	47 760.00	100.00	98.32	100.04	99.76	SOFBOR ¹	3.50	3.16	2.51
II отваряне	18.02.2007			20 000 000.00	48 250 000.00	20 000 000.00	5 640.00	28 489.99	99.17	100.40	100.11	SOFBOR ¹	3.50	3.16	2.55
III отваряне	11.08.2004			20 000 000.00	46 040 000.00	20 000 000.00	0.00	16 670.01	99.38	100.45	100.08	SOFBOR ¹	3.50	2.79	2.44
IV отваряне	21.09.2004			20 000 000.00	43 500 000.00	20 000 000.00	141.67	6 416.66	99.71	100.35	100.03	SOFBOR ¹	3.50	2.97	2.40
V отваряне	13.10.2004			20 000 000.00	53 900 000.00	20 000 000.00	0.00	16 760.00	99.84	100.42	100.08	SOFBOR ¹	3.50	3.01	2.39
*85 20 300 05115/16.03.2005															
I отваряне	16.03.2005		1 096	150 000 000.00	441 547 000.00	150 000 000.00			Средна цена на допускателно участие в аукциона поръчки	Максимална цена на одобрените поръчки	Средна цена на одобрените поръчки	SOFBOR ¹	3.50	3.16	1.91
				25 000 000.00	78 870 000.00	25 000 000.00	0.00	265 576.00	100.64	101.70	101.06	SOFBOR ¹	3.50	3.30	1.95
II отваряне	06.04.2005			20 000 000.00	73 120 000.00	20 000 000.00	0.00	206 680.01	100.65	102.00	101.03	SOFBOR ¹	3.50	2.95	2.04
III отваряне	13.07.2005			40 000 000.00	118 207 000.00	40 000 000.00	0.00	757 239.99	101.47	103.09	101.89	SOFBOR ¹	3.50	2.74	2.04
IV отваряне	14.09.2005			25 000 000.00	58 350 000.00	25 000 000.00	0.00	535 685.00	101.87	102.55	102.14	SOFBOR ¹	3.50	3.14	2.04
V отваряне	09.11.2005			20 000 000.00	62 400 000.00	20 000 000.00	0.00	252 175.01	100.88	101.01	101.26	SOFBOR ¹	3.50	2.97	2.04
VI отваряне	07.12.2005			20 000 000.00	50 600 000.00	20 000 000.00	0.00	225 260.00	100.74	100.86	101.13	SOFBOR ¹	3.50	3.19	2.05
*85 20 301 06111/08.02.2006															
I отваряне	08.02.2009		1 096	35 000 000.00	87 800 000.00	35 000 000.00			Средна цена на допускателно участие в аукциона поръчки	Максимална цена на одобрените поръчки	Средна цена на одобрените поръчки	SOFBOR ¹	2.75	3.36	2.25
				35 000 000.00	87 800 000.00	35 000 000.00	442 645.00	0.00	98.37	99.24	98.74	SOFBOR ¹	2.75	3.36	2.25
				285 000 000.00	814 887 000.00	285 000 000.00	496 186.67	2 311 052.67							

* Емисия от отворен тип.

¹ Годишният лесен процент се определя на база осреднения 3-месечен SOFBOR, действащ в продължение на 20 работни дни преди началото на ликовния период, като размерът му се обявява до 3 работни дни след началото на ликовния период.

Забелжително: Доходността на съкровищните облигации се изчислява съгласно прилаганата от МФ методика и въпреки че до 1.1.2001 г. ликовна конвенция (ACT/ACT), като за ДЦК, емитирани до 22.Х.2004 г., се използва формулата ISMA – International Yield.

(продължава)

Първичен пазар на ДЦК

СЪКРОВИЩНИ ОБЛИГАЦИИ, ЕМИТИРАНИ В ЛЕВОВЕ

(продължение)

Номер на емисията/дата на емисията	Дата на плащането	Пазех на емисията	Брой дни	Номинална стойност (лв.)			Фактически преведена сума (лв.)	Отстъпка от номинала (лв.)	Надбавка над номинала (лв.)	Цена на 100 лв. номинал (лв.)			Горниша лихва (%)	Средна годишна доходност (%)		ОПЛ към датата на емисията (тащиане) (%)
				на предложено от МФ количество	на досъгласително участие в аукционна поръчка	на одобрените поръчки				Средна цена на досъгласително участие в аукционна поръчка	Максимална цена на одобрените поръчки	Минимална цена на одобрените поръчки		на досъгласително участие в аукционна поръчка	одоборени поръчки	
*BG 20 303 01118/25.04.2001 ²		25.04.2006	1 826	60 000 000.00	165 396 000.00	60 000 000.00							8.00			
I отваряне	25.04.2001			20 000 000.00	55 846 000.00	20 000 000.00	20 722 374.50	722 374.50					8.00	7.47	7.13	4.36
II отваряне	23.05.2001			20 000 000.00	60 050 000.00	20 000 000.00	21 018 209.99	896 209.99					8.00	7.05	6.92	4.47
III отваряне	27.06.2001			20 000 000.00	49 500 000.00	20 000 000.00	21 204 695.00	932 695.00					8.00	6.98	6.88	4.47
*BG 20 305 01113/25.07.2001		25.07.2006	1 826	60 000 000.00	140 070 000.00	60 000 000.00							7.00			
I отваряне	25.07.2001			20 000 000.00	51 650 000.00	20 000 000.00	20 158 465.00	158 465.00					7.00	6.94	6.81	4.55
II отваряне	22.08.2001			20 000 000.00	41 950 000.00	20 000 000.00	20 128 330.00	22 883.33					7.00	7.27	6.98	4.75
III отваряне	26.09.2001			20 000 000.00	46 470 000.00	20 000 000.00	20 321 980.00	370.00					7.00	7.06	6.90	4.76
*BG 20 307 01119/24.10.2001		24.10.2006	1 826	60 000 000.00	127 550 000.00	60 000 000.00							7.00			
I отваряне	24.10.2001			20 000 000.00	43 400 000.00	20 000 000.00	20 043 640.00	0.00					7.00	7.06	6.95	4.63
II отваряне	28.11.2001			20 000 000.00	55 400 000.00	20 000 000.00	20 206 230.00	340.00					7.00	7.12	6.91	4.79
III отваряне	27.12.2001			20 000 000.00	28 750 000.00	20 000 000.00	20 285 450.00	19 520.00					7.00	7.06	6.95	4.65
*BG 20 300 02112/09.01.2002		09.01.2007	1 826	90 000 000.00	218 650 000.00	90 000 000.00							7.00			
I отваряне	09.01.2002			25 000 000.00	62 850 000.00	25 000 000.00	25 176 905.01	0.00					7.00	6.97	6.83	4.78
II отваряне	13.02.2002			20 000 000.00	72 470 000.00	20 000 000.00	20 530 665.01	0.00					7.00	6.67	6.53	4.54
III отваряне	10.04.2002			25 000 000.00	47 080 000.00	25 000 000.00	25 939 220.01	0.00					7.00	6.62	6.52	4.08
IV отваряне	08.05.2002			20 000 000.00	36 250 000.00	20 000 000.00	20 870 825.00	0.00					7.00	6.57	6.51	3.92
*BG 20 302 02118/10.07.2002		10.07.2007	1 826	90 000 000.00	174 314 700.00	84 750 000.00							6.50			
I отваряне	10.07.2002			25 000 000.00	38 080 000.00	25 000 000.00	24 982 465.52	80 534.48					6.50	6.67	6.55	3.67
II отваряне	14.08.2002			20 000 000.00	14 750 000.00	14 750 000.00	14 612 615.00	228 835.00					6.50	7.04	6.87	3.79
III отваряне	09.10.2002			25 000 000.00	49 950 000.00	25 000 000.00	25 100 940.00	304 060.00					6.50	6.92	6.79	3.71
IV отваряне	13.11.2002			20 000 000.00	67 184 700.00	20 000 000.00	20 352 844.99	102 382.58					6.50	6.73	6.61	3.71
*BG 20 300 03110/15.01.2003		15.01.2008	1 826	75 000 000.00	188 070 000.00	75 000 000.00							5.625			
I отваряне	15.01.2003			30 000 000.00	87 720 000.00	30 000 000.00	30 126 598.99	0.00					5.625	5.73	5.53	3.31
II отваряне	12.02.2003			25 000 000.00	50 900 000.00	25 000 000.00	25 244 346.99	0.00					5.625	5.61	5.50	2.50
III отваряне	04.06.2003			20 000 000.00	49 450 000.00	20 000 000.00	20 512 344.99	0.00					5.625	5.62	5.53	2.96

* Емисия от отворен тип.

² Част от тази емисия е изкупуена обратно преди падежа.

Забележка: Доходността на съкровищните облигации се измервава съгласно прилаганата от МФ методика и възприета от 1.1.2001 г. лихвеня конвенция (ACT/ACT), като за ДЦК, емитирани до 22.Х.2004 г., се използва вградения в MICROSOFT EXCEL функция за доход (YIELD), а за ДЦК, емитирани след 22.Х.2004 г., се използва формулата ISMA – International Yield.

Първичен пазар на ДЦК

СЪКРОВИЩНИ ОБЛИГАЦИИ, ЕМИТИРАНИ В ЛЕВОВЕ

(продължение)

Номер на емисията/дата на емисията	Дата на плащането	Палеж на емисията	Брой дни	Номинална стойност (лв.)			Фактически преведена сума (лв.)	Отстъпка от номинала (лв.)	Надбавка над номинала (лв.)	Цена на 100 лв. номинал (лв.)			Средна годишна доходност (%)		ОПТ към датата на емисията (тащиане) (%)	
				на предложено от МФ количество	на участие в аукциона	на одобрение поръчки				Средна цена на допускателно участие в аукциона	Средна цена на одобрение поръчки	Годшна лихва (%)	на допускателно участие в аукциона	одобрени поръчки		
*BG 20 302 03/116/09.07.2003			1 827	100 000 000.00	245 300 000.00	100 000 000.00										
I отваряне	09.07.2003	09.07.2008		25 000 000.00	47 300 000.00	25 000 000.00	24 780 405.00	219 595.00	0.00	98.62	100.22	99.12	5.08	4.95	2.52	
II отваряне	06.08.2003	09.07.2008		15 000 000.00	37 150 000.00	15 000 000.00	14 803 215.01	250 784.99	0.00	97.69	99.55	98.33	5.28	5.13	2.52	
III отваряне	10.09.2003	09.07.2008		20 000 000.00	43 600 000.00	20 000 000.00	19 813 304.99	350 695.00	0.00	97.79	99.10	98.25	5.26	5.15	2.56	
IV отваряне	12.11.2003	09.07.2008		20 000 000.00	56 500 000.00	20 000 000.00	20 171 378.00	156 622.00	0.00	98.62	99.05	99.22	5.07	4.93	2.60	
V отваряне	03.12.2003	09.07.2008		20 000 000.00	60 750 000.00	20 000 000.00	20 277 570.00	104 430.00	0.00	99.09	99.21	99.48	4.96	4.87	2.60	
*BG 20 300 04/118/07.01.2004			1 827	100 000 000.00	349 305 000.00	100 000 000.00										
I отваряне	07.01.2004	07.01.2009		20 000 000.00	84 450 000.00	20 000 000.00	19 957 540.00	42 460.00	0.00	99.25	100.35	99.79	4.87	4.75	2.83	
II отваряне	02.03.2004	07.01.2009		20 000 000.00	60 120 000.00	20 000 000.00	20 285 230.00	0.00	143 230.00	100.21	101.51	100.72	4.69	4.54	2.41	
III отваряне	09.06.2004	07.01.2009		20 000 000.00	35 850 000.00	20 000 000.00	19 771 985.00	624 015.00	0.00	95.53	98.38	96.88	5.74	5.42	3.83	
IV отваряне	15.09.2004	07.01.2009		20 000 000.00	76 600 000.00	20 000 000.00	20 167 245.00	18 670.00	5 915.00	99.17	100.77	99.94	4.89	4.71	2.40	
V отваряне	22.12.2004	07.01.2009		20 000 000.00	92 285 000.00	20 000 000.00	21 228 394.51	0.00	796 394.51	103.68	104.82	103.98	3.92	3.67	2.36	
*BG 20 301 05/113/16.02.2005			1 826	100 000 000.00	384 110 000.00	100 000 000.00										
I отваряне	16.02.2005	16.02.2010		25 000 000.00	108 300 000.00	25 000 000.00	25 357 910.01	0.00	357 910.01	100.95	102.47	101.43	3.65	3.46	1.89	
II отваряне	11.05.2005	16.02.2010		25 000 000.00	98 810 000.00	25 000 000.00	25 804 460.00	0.00	589 460.00	101.52	102.87	102.36	3.43	3.24	2.03	
III отваряне	17.08.2005	16.02.2010		25 000 000.00	105 900 000.00	25 000 000.00	25 794 300.01	0.00	791 800.00	102.45	103.56	103.17	3.19	3.01	2.04	
IV отваряне	12.10.2005	16.02.2010		25 000 000.00	71 100 000.00	25 000 000.00	25 919 105.00	0.00	771 605.00	102.84	104.05	103.09	3.10	3.01	2.04	
*BG 20 300 06/113/23.01.2006			1 826	90 000 000.00	200 810 000.00	90 000 000.00										
I отваряне	25.01.2006	25.01.2011		45 000 000.00	125 710 000.00	45 000 000.00	44 267 839.00	732 161.00	0.00	97.84	99.08	98.37	3.50	3.38	2.21	
II отваряне	22.03.2006	25.01.2011		45 000 000.00	75 100 000.00	45 000 000.00	43 774 875.00	1 432 125.00	0.00	96.44	98.75	96.82	3.85	3.76	2.28	
Общо 5-годишни				825 000 000.00	2 193 575 700.00	819 750 000.00	829 683 902.53	4 690 483.38	8 338 935.93							
Общо среднесрочни ДЦК				1 110 000 000.00	3 008 482 700.00	1 104 750 000.00	1 118 194 268.53	5 186 670.05	10 649 988.60							

* Емисия от отворен тип.

Забележка: Доходността на съкрупнените облигации се изчислява съгласно прилаганата от МФ методика и възприета от 1.1.2001 г. лихвената конвенция (ACT/ACT), като за ДЦК, емитирани до 22.XI.2004 г., се използва вградена в MICROSOFT EXCEL функция за доход (YIELD), а за ДЦК, емитирани след 22.XI.2004 г., се използва формулата ISMA – International Yield.

(продължава)

Първичен пазар на ДЦК

СЪКРОВИЩНИ ОБЛИГАЦИИ, ЕМИТИРАНИ В ЛЕВОВЕ

(продължение)

Номер на емисията/дата на емисията	Дата на плащането	Период на емисията	Брой дни	Номинална стойност (лв.)			Фактически преведена сума (лв.)	Отстъпка от номинала (лв.)	Надбавка над номинала (лв.)	Цена на 100 лв. номинал (лв.)			Годшна лихва (%)	Средна годишна доходност (%)		ОП към датата на емисията (тащиане) (%)	
				на предпозеното от МФ количество	на участие в аукциона	на одобрените поръчки				Средна цена на допускателно участие в аукциона	Минимална цена на одобрените поръчки	Максимална цена на одобрените поръчки		на допускателно участие в аукциона	одобрени поръчки		
*BG 20 400 0121/31.10.2001	31.10.2008	2 557	41 070 000.00	108 287 000.00	30 000 000.00							7.50					
I отваряне	31.10.2008		30 000 000.00	53 672 000.00	18 930 000.00	18 068 039.00	861 961.00	0.00	93.07	94.70	100.00	95.45	8.85	8.37	4.63		
II отваряне	05.12.2001		11 070 000.00	54 615 000.00	11 070 000.00	10 949 294.00	200 410.00	0.00	96.74	97.80	99.51	98.19	8.12	7.84	4.65		
*BG 20 400 02219/16.01.2002	16.01.2009	2 557	60 000 000.00	205 626 000.00	80 000 000.00							7.50					
I отваряне	16.01.2009		30 000 000.00	106 295 000.00	30 000 000.00	30 139 814.98	0.00	139 814.98	99.56	100.20	102.01	100.47	7.58	7.41	4.78		
II отваряне	23.01.2002		30 000 000.00	99 331 000.00	50 000 000.00	50 798 218.49	0.00	728 218.49	100.98	101.27	102.72	101.46	7.50	7.32	4.78		
*BG 20 403 02213/17.07.2002	17.07.2009	2 557	70 000 000.00	189 946 800.00	70 000 000.00							7.00					
I отваряне	17.07.2002		20 000 000.00	29 863 500.00	20 000 000.00	19 678 223.30	321 776.70	0.00	97.64	97.31	99.46	98.39	7.44	7.30	3.67		
II отваряне	21.08.2002		15 000 000.00	24 239 000.00	15 000 000.00	14 557 879.50	542 620.50	0.00	95.61	95.33	97.86	96.38	7.83	7.68	3.79		
III отваряне	16.10.2002		20 000 000.00	48 880 300.00	20 000 000.00	19 675 620.87	674 379.15	0.00	95.98	96.35	97.63	96.63	7.00	7.75	7.63	3.71	
IV отваряне	20.11.2002		15 000 000.00	86 964 000.00	15 000 000.00	15 226 215.01	138 779.38	1 994.37	98.29	98.94	101.00	99.09	7.32	7.17	3.71		
*BG 20 401 03215/05.02.2003	05.02.2010	2 557	106 000 000.00	276 590 000.00	106 000 000.00							5.875					
I отваряне	05.02.2003		20 000 000.00	77 850 000.00	20 000 000.00	20 084 010.00	0.00	84 010.00	99.51	100.07	103.91	100.42	5.96	5.80	2.50		
II отваряне	16.04.2003		20 000 000.00	49 650 000.00	20 000 000.00	20 005 125.01	220 875.00	0.00	98.20	98.48	100.09	98.90	6.20	6.07	2.56		
III отваряне	09.05.2003		20 000 000.00	34 800 000.00	20 000 000.00	19 912 370.00	387 630.00	0.00	97.44	97.43	98.81	98.06	6.33	6.22	2.95		
IV отваряне	23.07.2003		15 000 000.00	46 260 000.00	15 000 000.00	15 692 444.98	0.00	287 444.99	101.12	101.59	102.85	101.92	5.68	5.54	2.52		
V отваряне	22.10.2003		30 000 000.00	68 030 000.00	30 000 000.00	31 059 344.49	0.00	681 344.50	101.51	101.77	103.03	102.27	5.61	5.48	2.59		
*BG 20 401 04213/11.02.2004	11.02.2011	2 557	80 000 000.00	303 310 000.00	80 000 000.00							4.750					
I отваряне	11.02.2004		20 000 000.00	76 850 000.00	20 000 000.00	19 683 320.01	316 679.99	0.00	97.64	98.20	99.85	98.42	5.16	5.02	2.51		
II отваряне	05.05.2004		20 000 000.00	39 060 000.00	20 000 000.00	19 572 544.00	645 465.99	0.00	96.07	96.06	99.71	96.77	5.43	5.31	2.59		
III отваряне	03.11.2004		20 000 000.00	90 400 000.00	20 000 000.00	20 139 570.00	78 430.00	0.00	98.76	99.30	100.10	99.61	4.96	4.82	2.44		
IV отваряне	08.12.2004		20 000 000.00	97 000 000.00	20 000 000.00	20 646 640.00	0.00	338 640.00	100.78	101.22	102.61	101.69	4.66	4.48	2.36		
Общо 7-годишни			356 070 000.00	1 083 759 800.00	365 000 000.00	365 888 673.64	4 388 997.71	2 261 467.33									

* Емисия от отворен тип.

Забележка: Доходността на съкровищните облигации се изчислява съгласно прилаганата от МФ методика и възприетата от 1.1.2001 г. лихвенна конвенция (ACT/ACT), като за ДЦК, емитирани до 22.XI.2004 г., се използва вградения в MICROSOFT EXCEL функция за доход (YIELD), а за ДЦК, емитирани след 22.XI.2004 г., се използва формулата ISMA – International Yield.

(продължава)

Първичен пазар на ДЦК

СЪКРОВИЩНИ ОБЛИГАЦИИ, ЕМИТИРАНИ В ЛЕВОВЕ

(продължение)

Номер на емисията/дата на емисията	Дата на плащането	Пазех на емисията	Брой дни	Номинална стойност (лв.)		Фактически преведена сума (лв.)	Отстъпка от номинала (лв.)	Надбавка над номинала (лв.)	Цена на 100 лв. номинал (лв.)			Горниша лихва (%)	Средна годишна доходност (%)		ОПТ към датата на емисията (плащане) (%)	
				на предложеното от ИФ количество	на допуснатите участия в аукциона				на одобрените поръчки	на допуснатите участия в аукциона	на одобрените поръчки		на допуснатите участия в аукциона	на одобрените поръчки		
*BG 20 401 02217/20.02.2002																
I отваряне	20.02.2002	20.05.2009	2 646	90 000 000.00	180 462 000.00	90 000 000.00						7.00				
II отваряне	20.02.2002	20.05.2009		30 000 000.00	63 350 000.00	30 000 000.00	284 335.00	0.00	98.53	98.85	101.12	7.00	7.26	7.17	4.54	
III отваряне	20.03.2002	20.05.2009		25 000 000.00	58 812 000.00	25 000 000.00	62 554.20	5 427.40	98.79	99.16	101.10	7.00	7.21	7.04	4.43	
IV отваряне	15.05.2002	20.05.2009		35 000 000.00	58 300 000.00	35 000 000.00	195 247.01	0.00	99.03	99.15	100.27	7.00	7.17	7.10	3.92	
общо 7 години и 3 месеца				90 000 000.00	180 462 000.00	90 000 000.00	542 136.21	5 427.40								
*BG 20 402 02215/17.04.2002																
I отваряне	17.04.2002	17.04.2012	3 653 900 000 000.00	202 867 400.00	84 920 000.00	15 000 000.00	279 334.99	0.00	95.24	96.54	101.40	7.50	8.21	7.77	4.08	
II отваряне	24.04.2002	17.04.2012		25 000 000.00	59 589 600.00	25 000 000.00	807 727.49	0.00	95.47	95.94	97.91	7.50	8.17	7.97	4.08	
III отваряне	19.06.2002	17.04.2012		25 000 000.00	42 338 500.00	25 000 000.00	1 019 925.00	0.00	94.84	95.33	97.29	7.50	8.27	8.10	3.71	
IV отваряне	24.07.2002	17.04.2012		25 000 000.00	28 859 300.00	19 920 000.00	1 242 683.00	0.00	93.10	92.81	98.16	7.50	8.54	8.44	3.67	
*BG 20 400 03217/08.01.2003																
I отваряне	08.01.2003	08.01.2013	3 653	50 000 000.00	150 644 800.00	50 000 000.00						7.50				
II отваряне	02.04.2003	08.01.2013		20 000 000.00	94 289 800.00	30 000 000.00	0.00	1 224 784.99	102.73	103.67	105.17	7.50	7.11	6.93	3.31	
III отваряне	02.07.2003	08.01.2013		20 000 000.00	56 355 000.00	20 000 000.00	0.00	1 036 630.01	104.05	104.76	106.02	7.50	6.93	6.78	2.56	
*BG 20 403 03211/02.07.2003																
I отваряне	02.07.2003	02.07.2013	3 653	50 000 000.00	148 103 000.00	50 000 000.00						5.75				
II отваряне	01.10.2003	02.07.2013		30 000 000.00	78 753 000.00	30 000 000.00	236 139.99	0.00	97.29	98.20	100.75	5.75	6.12	5.91	2.52	
III отваряне	04.02.2004	04.02.2014	3 653	80 000 000.00	332 118 000.00	80 000 000.00	685 905.01	0.00	97.06	97.30	98.99	5.75	6.15	6.06	2.59	
IV отваряне	04.02.2004	04.02.2014		20 000 000.00	85 300 000.00	20 000 000.00	429 499.99	0.00	96.65	97.57	100.48	5.20	5.64	5.48	2.51	
III отваряне	06.10.2004	04.02.2014		20 000 000.00	86 010 000.00	20 000 000.00	50 389.98	0.00	98.28	98.93	99.61	5.20	5.43	5.30	2.55	
IV отваряне	17.11.2004	04.02.2014		20 000 000.00	78 128 000.00	20 000 000.00	0.00	293 255.01	100.30	100.79	102.40	5.20	5.16	5.01	2.44	

* Емисиите от отворен тип.

Забележка: Доходността на съответните облигации се изчислява съгласно прилаганата от ИФ методика и възвръщаемостта от 1.1.2001 г. похвнен конвенция (АСТ/АСТ), като за ДЦК, емитирани до 22.XI.2004 г., се използва формулата ISMA – International Yield.

Първичен пазар на ДЦК

СЪКРОВИЩНИ ОБЛИГАЦИИ, ЕМИТИРАНИ В ЛЕВОВЕ

(продължение)

Номер на емисията/дата на емисията	Дата на плащането	Палех на емисията	Брой дни	Номинална стойност (лв.)			Фактически преведена сума (лв.)	Отстъпка от номинала (лв.)	Надбавка над номинала (лв.)	Цена на 100 лв. номинал (лв.)			Горниша лихва (%)		Средна годишна доходност (%)		ОПП към датата на емисията (плащане) (%)	
				на предложението от IPO количество	на допуснатите участия в аукционна поръчка	на одобрените поръчки				Средна цена на допуснатите до участие в аукционна поръчка	Минимална цена на одобрените поръчки	Максимална цена на одобрените поръчки	Средна цена на одобрените поръчки	на допуснатите до участие в аукционна поръчка	одоборени поръчки			
*BG 20 400 05212/12.01.2005																		
I отваряне	12.01.2005	12.01.2015	3 652	150 000 000.00	637 757 000.00	150 000 000.00	25 170 640.00	0.00	170 640.00	98.72	100.16	102.35	100.68	4.25	4.46	4.21	2.37	
II отваряне	09.03.2005	12.01.2015		25 000 000.00	130 600 000.00	25 000 000.00	25 434 249.97	0.00	271 749.96	100.18	100.80	104.27	101.09	4.25	4.27	4.16	1.91	
III отваряне	08.06.2005	12.01.2015		15 000 000.00	86 325 000.00	15 000 000.00	15 817 572.50	0.00	561 072.50	102.25	103.42	104.96	103.74	4.25	4.00	3.82	2.06	
IV отваряне	06.07.2005	12.01.2015		35 000 000.00	158 625 000.00	35 000 000.00	37 464 134.98	0.00	1 750 135.00	103.88	104.71	106.60	105.00	4.25	3.80	3.66	2.04	
V отваряне	21.09.2005	12.01.2015		25 000 000.00	79 707 000.00	25 000 000.00	26 806 635.01	0.00	1 599 135.00	105.59	105.99	107.39	106.40	4.25	3.57	3.47	2.04	
VI отваряне	05.10.2005	12.01.2015		25 000 000.00	80 350 000.00	25 000 000.00	26 797 595.03	0.00	1 550 095.02	105.60	105.94	107.25	106.20	4.25	3.57	3.49	2.04	
*BG 20 400 06210/04.01.2006																		
I отваряне	04.01.2006	04.01.2016	3 652	80 000 000.00	204 255 000.00	80 000 000.00	49 132 245.03	877 254.97	9 500.00	97.58	97.65	101.75	98.26	3.50	3.83	3.74	2.21	
II отваряне	22.02.2006	04.01.2016		30 000 000.00	107 905 000.00	30 000 000.00	29 423 549.00	717 451.00	0.00	96.63	97.23	98.75	97.61	3.50	3.95	3.83	2.25	
				500 000 000.00	1 675 745 200.00	494 920 000.00	500 818 489.60	6 506 399.92	8 466 987.49									
Общо дългосрочни ДЦК				946 070 000.00	2 939 967 000.00	949 920 000.00	956 868 954.43	11 437 533.84	10 733 892.22									
Общо ДЦК, реализирани чрез аукцион в левове				2 106 070 000.00	6 036 692 200.00	2 104 670 000.00	2 124 769 830.46	16 917 596.39	21 383 880.82									

* Емисиите от отворен тип.

Забележка: Доходността на съкровищните облигации се изчислява съгласно прилаганата от IPO методика и възприета от 1.1.2001 г. лихвеня конвенция (ACT/ACT), като за ДЦК, емитирани до 22.XI.2004 г., се използва вградения в MICROSOFT EXCEL функция за доход (YIELD), а за ДЦК, емитирани след 22.XI.2004 г., се използва формулата ISMA – International Yield.

Първичен пазар на ДЦК

ДЪРЖАВНИ ЦЕННИ КНИЖА, ИЗКУПЕНИ ОБРАТНО ПРЕДИ ПАДЕЖА ИМ, КЪМ 31 МАРТ 2006 Г.

СЪКРОВИЩНИ ОБЛИГАЦИИ, ЕМИТИРАНИ В ЛЕВОВЕ

Номер на емисията/дата на емисията	Дата на обратно изкупуване	Падеж на емисията	Цена на обратното изкупуване	Номинална стойност (лв.)		
				на емисията в обращение преди обратното изкупуване	на допуснатите до обратното изкупуване поръчки	на одобрените поръчки
86 20 303 0118/25.04.2001	30.05.2003	25.04.2006	108.05	60 000 000.00	16 996 997.00	43 003 003.00

Общо ДЦК, обратно изкупени преди падежа им

16 996 997.00

* Емисия от отворен тип.

‡ Обратно изкупуване на аукционен принцип.

ДЪРЖАВНИ ЦЕННИ КНИЖА, ЕМИТИРАНИ В ЛЕВОВЕ

	Номинална стойност (лв.)
Общо ДЦК, реализирани чрез аукциони	2 104 670 000.00
Общо ДЦК, обратно изкупени преди падежа им	16 996 997.00
Общо ДЦК, намиращи се в обращение към 31.III.2006 г.	2 087 673 003.00

Първичен пазар на ДЦК

ДЪРЖАВНИ ЦЕННИ КНИЖА, РЕАЛИЗИРАНИ ЧРЕЗ АУКЦИОНИ, В ОБРАЩЕНИЕ КЪМ 31 МАРТ 2006 Г.

СЪКРОВИЩНИ ОБЛИГАЦИИ, ЕМИТИРАНИ В ЕВРО

Номер на емисията/дата на емисията	Дата на плащането	Падеж на емисията	Брой дни	Номинална стойност (евро)			Фактически преведена сума (евро)	Отстъпка от номинала (евро)	Надбавка над номинала (евро)	Цена на 100 евро номинал (евро)			Средна годишна доходност (%)		ОП към датата на емисията (плащане) (%)
				на предложено от ИМО количество	на участие в аукционна поръчка	на одобрените поръчки				Средна цена на допускателно участие в аукционна поръчка	Минимална цена на одобрените поръчки	Максимална цена на одобрените поръчки	Средна цена на одобрените поръчки	Годишна лихва (%)	
**BG 20 402 0321/24.02.2003	24.05.2010	2 646	75 000 000.00	216 465 000.00	105 000 000.00	50 496 505.01	0.00	496 505.01	100.27	100.60	103.15	100.99	5.70	5.58	2.50
I отваряне	24.02.2003		50 000 000.00	139 990 000.00	50 000 000.00	55 458 140.00	0.00	304 140.00	100.28	100.10	101.95	100.55	5.70	5.65	2.52
II отваряне	14.03.2003		25 000 000.00	76 475 000.00	55 000 000.00										
общо 7 години и 3 месеца			75 000 000.00	216 465 000.00	105 000 000.00	105 954 645.01	0.00	800 645.01							
**BG 20 404 0321/12.11.2003	11.10.2018	5 447	100 000 000.00	350 871 536.00	100 000 000.00	18 982 764.79	1 037 235.21	0.00	92.13	93.90	101.97	94.81	6.85	6.55	2.60
I отваряне	12.11.2003		20 000 000.00	73 628 536.00	20 000 000.00	50 305 055.50	285 946.50	1 002.00	98.62	98.74	101.45	99.43	6.14	6.06	2.83
II отваряне	23.01.2004		50 000 000.00	124 820 000.00	50 000 000.00	15 376 060.48	0.00	88 060.47	99.40	100.27	101.91	100.59	6.06	5.94	2.44
III отваряне	06.08.2004		15 000 000.00	62 878 000.00	15 000 000.00	16 805 042.50	0.00	1 587 542.50	109.07	110.38	110.91	110.58	5.14	4.99	2.37
IV отваряне	07.01.2005		15 000 000.00	89 545 000.00	15 000 000.00										
общо 14 години и 11 месеца			100 000 000.00	350 871 536.00	100 000 000.00	101 448 923.27	1 323 181.71	1 676 604.97							
Общо дългосрочни ДЦК			175 000 000.00	567 336 536.00	205 000 000.00	207 403 568.28	1 323 181.71	2 477 249.98							
Общо ДЦК, реализирани чрез аукцион в евро			175 000 000.00	567 336 536.00	205 000 000.00	207 403 568.28	1 323 181.71	2 477 249.98							

** Емисия от отворен тип, чийто общ обем не е реализиран изцяло.

Забележка: Доходността на съкрупни облигации се изчислява съгласно прилаганата от ИМО методика и възприета от 1.1.2001 г. лихвеня конвенция (ACT/ACT), като за ДЦК, емитирани до 22.XI.2004 г., се използва вградения в MICROSOFT EXCEL функция за доход (YIELD), а за ДЦК, емитирани след 22.XI.2004 г., се използва формулата ISMA – International Yield.