



**БЪЛГАРСКА
НАРОДНА
БАНКА**

Пазар на държавни ценни книжа

www.bnb.bg/fiscal_services

април – юни 2006 г.

Първичен пазар на ДЦК

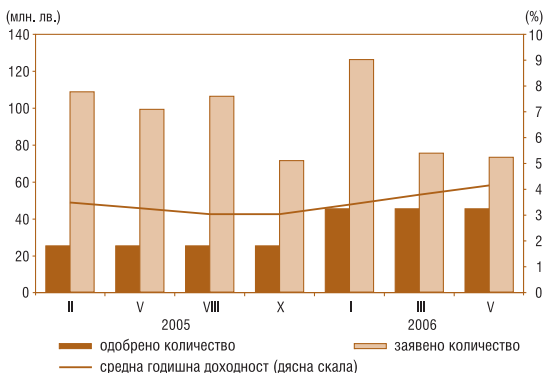
Емисии през юли

Дата на аукциона	24.07.2006
Видове ДЦК	Съкровищни облигации в левове
Дата на плащане	10-годишни 26.07.2006

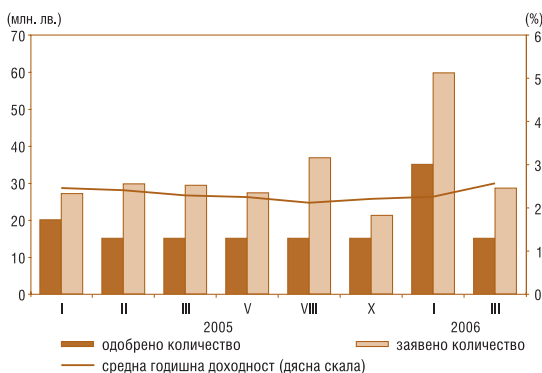
Аукциони на съкровищни облигации в левове през април – юни

	3-годишни	10-годишни	5-годишни	3-годишни
Лихвен купон (%)	2.75	3.500	3.00	2.75
Дата на емисия	08.02.2006	04.01.2006	25.01.2006	08.02.2006
Падеж	08.02.2009	04.01.2016	25.01.2011	08.02.2009
Дата на аукциона	10.04.2006	25.04.2006	29.05.2006	19.06.2006
Дата на плащане	12.04.2006	26.04.2006	31.05.2006	21.06.2006
Заявено количество за аукциона (хил. лв.)	48 950.00	97 410.00	72 870.00	32 730.00
Одобрено количество (хил. лв.)	40 000.00	50 000.00	45 000.00	32 730.00
Минимална цена на 100 лв. номинал	96.85	91.25	94.97	92.21
Средна цена на 100 лв. номинал	97.20	92.02	95.47	96.19
Средна годишна доходност (%)	3.85	4.58	4.12	4.35

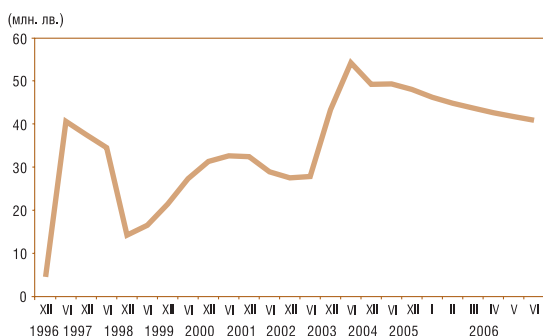
Проведени аукциони за продажба на петгодишни съкровищни облигации



Проведени аукциони за продажба на тримесечни съкровищни бонове



Инвестиции в целеви емисии ДЦК, предназначени за продажба на физически лица



Забележка: Левовата равностойност на емисиите ДЦК, деноминирани в евро, е изчислена по официалния валутен курс лев/евро.

Дълг по държавни ценни книжа, емитирани от централното правителство на вътрешния пазар

(номинална стойност в хил. лв.)

Структура на дълга	Дълг по ДЦК, емитирани за финансиране на бюджетния дефицит		Дълг по ДЦК, емитирани за структурната реформа	Размер на дълга
	общо	в т. ч. облигации с целево предназначение за физически лица		
1997	850 198	86 632	1 971 829	2 822 027
1998	784 959	15 338	1 512 287	2 297 246
1999	881 799	21 546	1 191 928	2 073 727
2000	961 132	31 411	811 162	1 772 294
2001	1 084 703	32 513	776 601	1 861 304
2002	1 476 501	27 641	647 601	2 124 102
2003	1 719 496	43 382	537 204	2 256 700
2004	2 211 159	49 277	469 457	2 680 616
2005	2 375 053	48 109	467 671	2 842 724
юни 2006	2 604 309	40 964	419 264	3 023 573

Забележка: Левовата равностойност на ДЦК, деноминирани във валута, е изчислена по определения от БНБ обменен курс, валиден за последния работен ден на съответния период.

**Търгуеми държавни ценни книжа, емитирани от правителството на вътрешния пазар,
в обращение към 30 юни 2006 г.**

Номер на емисията	Вид на валутата	Падеж на емисията	Общ обем на емисията (номинална стойност)	Лихвен процент	Предстоящо лихвено плащане
BG 20 305 01113	BGN	25.07.2006	60 000 000.00	7.00	25.07.2006
BG 20 307 01119	BGN	24.10.2006	60 000 000.00	7.00	24.10.2006
BG 20 300 02112	BGN	09.01.2007	90 000 000.00	7.00	09.07.2006
BG 20 301 04116	BGN	18.02.2007	100 000 000.00	SOFIBOR	18.08.2006
BG 20 302 02118	BGN	10.07.2007	84 750 000.00	6.50	10.07.2006
BG 20 300 03110	BGN	15.01.2008	75 000 000.00	5.625	15.07.2006
BG 20 300 05115	BGN	16.03.2008	150 000 000.00	3.50	16.09.2006
BG 20 302 03116	BGN	09.07.2008	100 000 000.00	4.75	09.07.2006
BG 20 400 01211	BGN	31.10.2008	30 000 000.00	7.50	31.10.2006
BG 20 300 04118	BGN	07.01.2009	100 000 000.00	4.70	07.07.2006
BG 20 400 02219	BGN	16.01.2009	80 000 000.00	7.50	16.07.2006
BG 20 301 06111 ¹	BGN	08.02.2009	107 730 000.00	2.75	08.08.2006
BG 20 401 02217	BGN	20.05.2009	90 000 000.00	7.00	20.11.2006
BG 20 403 02213	BGN	17.07.2009	70 000 000.00	7.00	17.07.2006
BG 20 401 03215	BGN	05.02.2010	105 000 000.00	5.875	05.08.2006
BG 20 301 05113	BGN	16.02.2010	100 000 000.00	3.75	16.08.2006
BG 20 402 03213 ¹	EUR	24.05.2010	105 000 000.00	5.75	24.05.2007
левава равностойност ²			205 362 150.00		
BG 20 001 92224	BGN	01.01.2011	1 375 866.67	ОЛП+1	01.07.2006
BG 20 300 06113 ¹	BGN	25.01.2011	135 000 000.00	3.00	25.07.2006
BG 20 401 04213	BGN	11.02.2011	80 000 000.00	4.75	11.08.2006
BG 20 402 02215	BGN	17.04.2012	84 920 000.00	7.50	17.10.2006
BG 20 400 03217	BGN	08.01.2013	50 000 000.00	7.50	08.07.2006
BG 20 403 03211	BGN	02.07.2013	50 000 000.00	5.75	02.07.2006
BG 20 400 04215	BGN	04.02.2014	80 000 000.00	5.20	04.08.2006
BG 20 400 05212	BGN	12.01.2015	150 000 000.00	4.25	12.07.2006
BG 20 400 06210 ¹	BGN	04.01.2016	130 000 000.00	3.50	04.07.2006
BG 20 099 93226	BGN	01.07.2017	1 526 199.24	ОЛП	01.07.2006
BG 20 098 93228	BGN	01.10.2018	5 598 137.00	ОЛП	01.10.2006
BG 20 404 03219 ¹	EUR	11.10.2018	100 000 000.00	6.00	11.10.2006
левава равностойност ²			195 583 000.00		
BG 20 096 93222	BGN	01.12.2018	600 657.39	ОЛП	01.12.2006
BG 20 097 94228	USD	01.01.2019	128 557 346.25	ЦВВВ	01.07.2006
левава равностойност ²			197 779 049.34		
BG 20 400 99223	EUR	01.01.2019	108 590 134.33	EURIBOR	01.07.2006
левава равностойност ²			212 383 842.43		
Общо в левове			2 982 608 902.06		

¹ Емисия от отворен тип, чийто общ обем не е реализиран изцяло.

² Левовата равностойност на ДЦК, деноминирани във валута, е изчислена по определения от БНБ обменен курс, валиден за 30 юни 2006 г.

ДЦК, емитирани от правителството на външните пазари към 30 юни 2006 г.

Ценни книжа	Лихвен процент	Дата на падежа	Следващо лихвено плащане	Брой лихвени плащания в годината	Номинална стойност на дълга равностойност в млн. евро млн. лв. млн. щ. д.		
№ на емисията XS0138976385 евроблигации (250 млн. евро)	7.25	01.03.2007	01.03.2007	1	250.0	489.0	317.8
№ на емисията XS0145624432 глобални облигации в евро (835.5 млн. евро)	7.50	15.01.2013	15.01.2007	1	835.5	1 634.0	1 062.1
№ на емисията XS0145623624 глобални облигации в щатски долари (1270.6 млн. щ. д.)	8.25	15.01.2015	15.07.2006	2	999.4	1 954.7	1 270.6
ОБЩ РАЗМЕР					2 084.9	4 077.7	2 650.5

Забележка: Равностойността в щатски долари и в левове е изчислена по определения от БНБ обменен курс, валиден за 30 юни 2006 г.

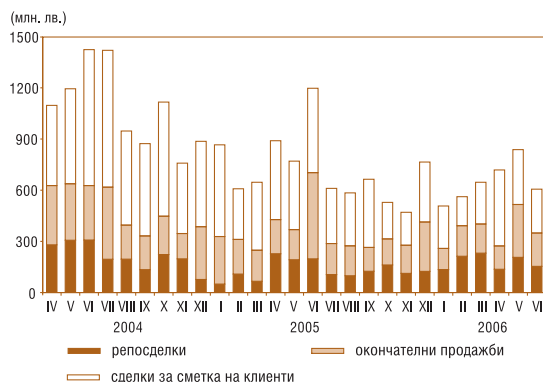
Размер и структура на блокираните ДЦК



Забележка: Левовата равностойност на ДЦК, деноминирани във валута, е изчислена по определения от БНБ обменен курс, валиден за последния работен ден на съответния период.

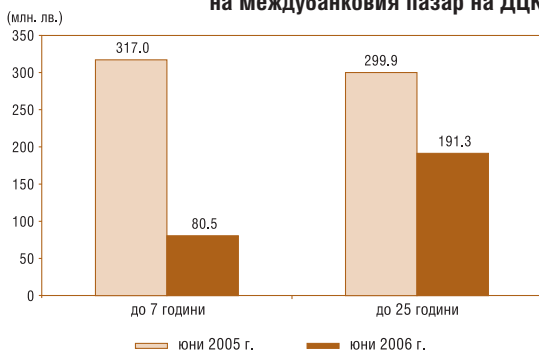
Вторичен пазар на ДЦК

Обем на видовете сделки с търгуеми ДЦК



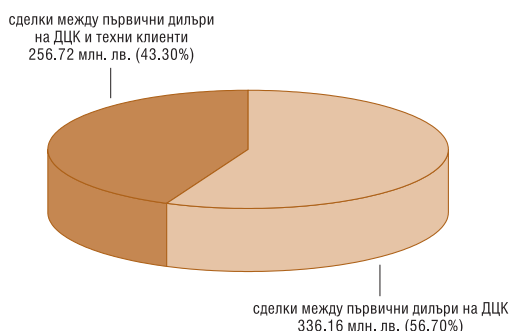
Забележки: 1. Обемът на репосделките включва обратните репосделки и тези, сключени през текущия ден.
2. Сделките с ДЦК, деноминирани във валута, са в левова равностойност по определения от БНБ обменен курс на съответната валута в деня на сделката.

Структура по сročност на сделките на междубанковия пазар на ДЦК



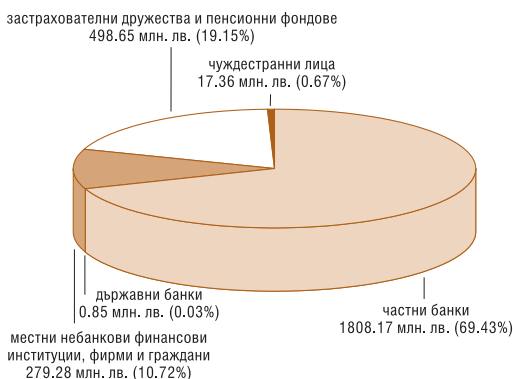
Забележки: 1. Сделките с ДЦК, деноминирани във валута, са в левова равностойност по определения от БНБ обменен курс на съответната валута в деня на сделката.
2. Обемът на репосделките не включва обратните репосделки.

Обем на видовете сделки с ДЦК, емитирани за финансиране на бюджетния дефицит, сключени през юни 2006 г.



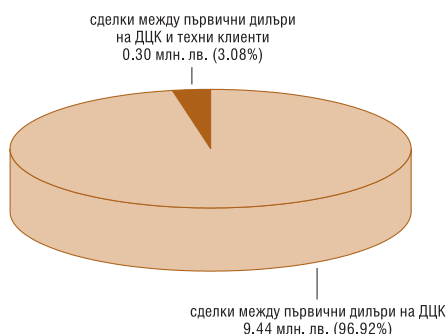
Забележка: Левовата равностойност на ДЦК, деноминирани във валута, е изчислена по определения от БНБ обменен курс на съответната валута в деня на сделката.

Държатели на ДЦК, емитирани за финансиране на бюджетния дефицит към 30 юни 2006 г.



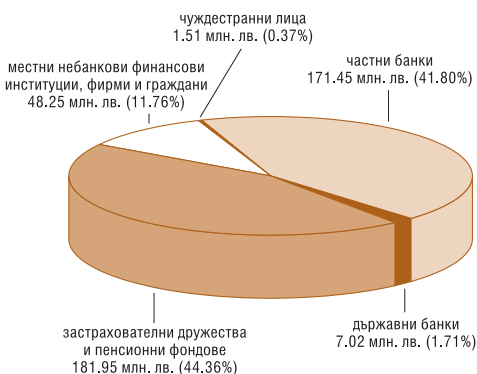
Забележки: 1. Включени са блокираните от държателите ДЦК.
2. Включени са целеви емисии, предназначени за граждани.
3. По предварителни данни на БНБ и първичните дилъри на ДЦК.
4. Левовата равностойност на ДЦК, деноминирани във валута, е изчислена по определения от БНБ обменен курс на съответната валута, валиден към 30 юни 2006 г.

Обем на видовете сделки с деноминирани в чуждестранна валута ДЦК, емитирани за структурната реформа, сключени през юни 2006 г.



Забележка: Сделките с ДЦК, деноминирани във валута, са в левова равностойност по определения от БНБ обменен курс на съответната валута в деня на сделката.

Държатели на ДЦК, деноминирани в чуждестранна валута, емитирани за структурната реформа към 30 юни 2006 г.



Забележки: 1. Включени са блокираните от държателите ДЦК.
2. Левовата равностойност е изчислена по определения от БНБ обменен курс, валиден за 30 юни 2006 г.
3. По предварителни данни на БНБ и първичните дилъри на ДЦК.

Обем на сключените сделки с ДЦК на вторичния пазар и сделки с ценни книжа на Българската фондова борса и извънборсовия пазар

(лв.)

Дата юни	Сделки между първични дилъри		Сделки между първични дилъри и техни клиенти	Приватизационни сделки	Общо сделки с ДЦК	Сделки с ценни книжа		
	Репосделки	Окончателни сделки				БФБ	Извънборсов пазар	Общо
1	5 867 490.00	34 595 205.00	23 100 305.76	-	63 563 000.76	293 019 980.20	1 010.10	293 020 990.30
2	11 750 000.00	16 831 647.00	4 360 000.00	-	32 941 647.00	6 275 677.22	-	6 275 677.22
5	10 000 000.00	12 593 745.00	12 593 900.00	-	35 187 645.00	1 496 511.80	97 852.50	1 594 364.30
6	212 100.00	-	9 386 080.00	-	9 598 180.00	7 316 536.89	637.00	7 317 173.89
7	2 000 000.00	10 000 000.00	2 175 956.00	-	14 175 956.00	1 826 226.64	46.00	1 826 272.64
8	13 867 490.00	8 000 000.00	19 606 135.76	-	41 473 625.76	5 947 388.71	444.40	5 947 833.11
9	12 050 000.00	15 170 000.00	26 961 429.84	-	54 181 429.84	5 172 288.71	280.00	5 172 568.71
12	3 300 000.00	17 000 000.00	33 230 080.29	-	53 530 080.29	10 189 132.94	-	10 189 132.94
13	10 140 700.00	1 937 700.00	10 771 700.00	-	22 850 100.00	3 740 204.73	-	3 740 204.73
14	3 900 000.00	3 125 900.00	1 805 596.00	-	8 831 496.00	2 220 980.68	656.17	2 221 636.85
15	5 867 490.00	5 050 000.00	5 626 000.00	-	16 543 490.00	4 821 189.13	356.00	4 821 545.13
16	6 800 000.00	9 000 000.00	2 879 539.00	-	18 679 539.00	8 107 478.15	2 550.00	8 110 028.15
19	2 400 000.00	1 000 000.00	27 917 502.57	-	31 317 502.57	82 351 502.88	-	82 351 502.88
20	9 000 000.00	1 000 000.00	3 921 000.00	-	13 921 000.00	16 000 254.80	9.00	16 000 263.80
21	5 600 000.00	13 711 115.50	32 663 134.00	-	51 974 249.50	14 566 334.74	102.90	14 566 437.64
22	6 067 490.00	3 444 787.50	125 000.00	-	9 637 277.50	15 593 662.40	-	15 593 662.40
23	6 800 000.00	-	1 001 000.00	-	7 801 000.00	7 230 644.78	200.00	7 230 844.78
26	3 410 000.00	6 600 000.00	10 630 968.00	-	20 640 968.00	4 070 492.39	-	4 070 492.39
27	5 500 000.00	1 331 356.31	4 663 249.02	-	11 494 605.33	6 981 363.09	-	6 981 363.09
28	3 900 000.00	6 327 915.00	2 421 000.00	-	12 648 915.00	17 254 218.66	-	17 254 218.66
29	15 167 490.00	8 550 000.00	13 973 454.62	-	37 690 944.62	8 566 258.54	90.90	8 566 349.44
30	6 500 000.00	20 232 470.00	7 206 288.06	-	33 938 758.06	4 524 194.55	-	4 524 194.55
Общо	150 100 250	195 501 841	257 019 319	-	602 621 410	527 272 522.63	104 234.97	527 376 757.60
Среден обем сделки с ДЦК*	24 104 856							

* Обемът е изчислен на база 25 действащи първични дилъри.

Забележки: 1. Обемът на репосделките включва обратните репосделки и тези, сключени през текущия ден.

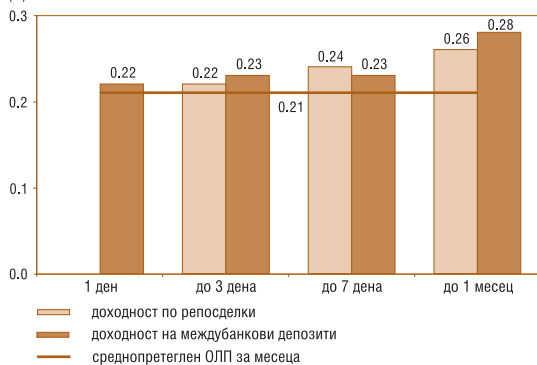
2. Приватизационни сделки са сделките за прехвърляне на ДЦК по сметка на МФ във връзка с използването им като платежно средство в приватизацията.

3. Сделките с ДЦК, деноминирани във валута, са в левова равностойност по определения от БНБ обменен курс на съответната валута в деня на сделката.

4. Информацията за обема на сделките на БФБ и извънборсовия пазар е по пазарна стойност и е предоставена от управление „Банково“.

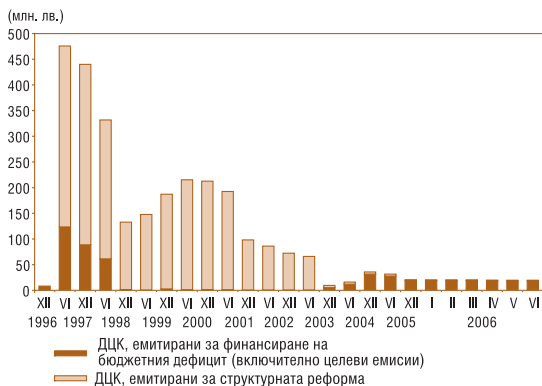
Доходност по репосделки с ДЦК и лихвен процент по междубанковите депозити на месечна база (юни)

(%)



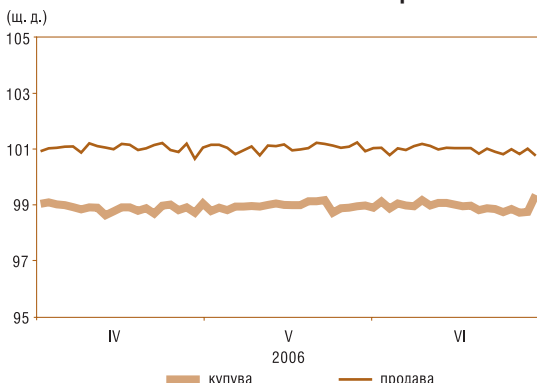
Вторичен пазар на ДЦК

ДЦК в портфейла на чуждестранни лица



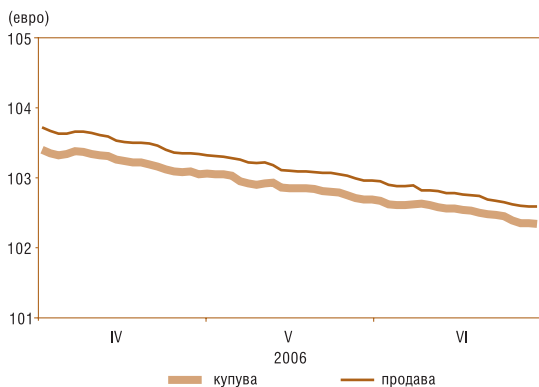
Забележки: 1. Левовата равностойност на ДЦК, деноминирани във валута, е изчислена по определения от БНБ обменен курс, валиден за последния работен ден на съответния период.
2. По данни на БНБ до 15 май 2006 г., а след тази дата по данни на първичните дилъри на ДЦК.

Котировки „купува“ и „продава“ на деноминираните в щатски долари ДЦК, емитирани по ЗУНК



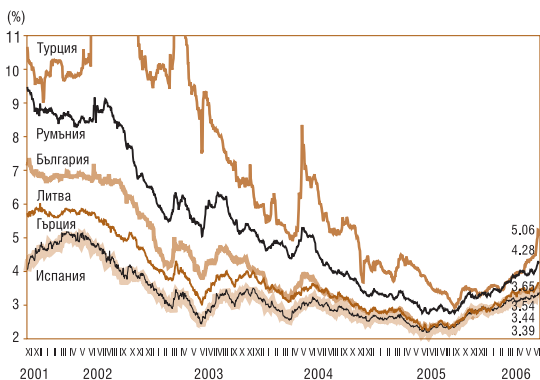
Източник: Reuters.

Котировки „купува“ и „продава“ на българските 5-годишни еврооблигации



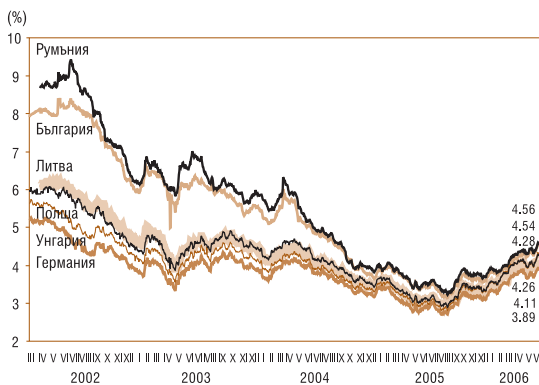
Източник: Reuters.

Доходност по 5-годишни еврооблигации



Източник: Reuters.

Доходност по 10-годишни еврооблигации



Източник: Reuters.

Първични дилъри на ДЦК

СПИСКЪК

на финансовите институции, утвърдени от министъра на финансите и управителя на БНБ за първични дилъри на ДЦК за периода 1 юли – 31 декември 2006 г.

Финансова институция	Страница на Reuters за котировки на ДЦК	Интернет страница
1. БАНКА ДСК ЕАД	SSBG 01-03	www.dskbank.bg
2. БАНКА ПИРЕОС БЪЛГАРИЯ АД	EBSF 01-03	www.eurobank.bg
3. БНП ПАРИБА (БЪЛГАРИЯ) ЕАД	BSBD 01-03	www.bulgaria.bnpparibas.com
4. БУЛБАНК АД	BGTB 01-03	www.bulbank.bg
5. БЪЛГАРСКА ПОЩЕНСКА БАНКА АД	BPBB 01-03	www.postbank.bg
6. ДЗИ БАНК АД	REBS 01-03	www.dzibank.bg
7. ЕЙЧ ВИ БИ БАНК БИОХИМ АД	CBBB 01-03	www.biochim.com
8. ИНВЕСТБАНК АД	OBGG 01-03	www.ibank.bg
9. ИНГ БАНК Н. В. – КЛОН СОФИЯ	INBS 01-03	www.ing.bg
10. ИНТЕРНЕТШЪНЪЛ АСЕТ БАНК АД	EIBG 01-03	www.iabank.bg
11. КОРПОРАТИВНА ТЪРГОВСКА БАНКА АД	BGIB 01-03	www.corpbank.bg
12. МКБ ЮНИОНБАНК АД	UNBS 01-03	www.unionbank.bg
13. ОБЕДИНЕНА БЪЛГАРСКА БАНКА АД	UBBB 01-03	www.ubb.bg
14. ОБЩИНСКА БАНКА АД	SMBK 01-03	www.municipalbank.bg
15. ПЪРВА ИНВЕСТИЦИОННА БАНКА АД	BFIB 01-03	www.fibank.bg
16. РАЙФАЙЗЕНБАНК (БЪЛГАРИЯ) ЕАД	RBBS 01-03	www.raiffeisen.bg
17. СИТИБАНК Н. А. – КЛОН СОФИЯ	CSOF 01-03	www.citibank.com/bulgaria/
18. СОСИЕТЕ ЖЕНЕРАЛ ЕКСПРЕСБАНК АД – ВАРНА	EBVB 01-03	www.sgexpressbank.bg
19. СТОПАНСКА И ИНВЕСТИЦИОННА БАНКА АД	RIBB 01-03	www.eibank.bg
20. ТЪРГОВСКА БАНКА АЛИАНЦ БЪЛГАРИЯ АД	BGIN 01-03	www.bank.allianz.bg
21. ТЪРГОВСКА БАНКА Д АД	DBBG 01-03	www.dbank.bg
22. ЦЕНТРАЛНА КООПЕРАТИВНА БАНКА АД	SCCB 01-03	www.ccbank.bg
23. БУЛБРОКЪРС АД	BULB 01-03	www.bulbrokers.com
24. ЕВРОФИНАНС АД	EUFI 01-03	www.euro-fin.com
25. ИНВЕСТИЦИОНЕН ПОСРЕДНИК ЕЛАНА ТРЕЙДИНГ АД	ELAN 01-03	www.elana.net

Непървични дилъри на ДЦК, на които БНБ води регистри по реда на чл. 2, ал. 8 от Наредба № 5 на МФ и БНБ

БАНКА ХЕБРОС АД – ПЛОВДИВ	www.hebros.bg
НАСЪРЧИТЕЛНА БАНКА АД	www.nasbank.bg
ТОКУДА БАНК АД	www.tcebanc.com
ЧПБ „ТЕКСИМ“ АД	www.teximbank.bg

ОБОБЩЕНИ СТРАНИЦИ ЗА КОТИРОВКИ	BGTSY=
	BGZYNK=
	BGTSYM=

© Българска народна банка, 2006. Тримесечен бюлетин на управление „Фискални услуги“.

1000 София, пл. „Княз. Ал. Батенберг“ № 1
Телефон: 9145-1301. Факс: 980 2425, 980 6493
Предпечатна подготовка: „Печатни издания на БНБ“
Печат и книговезко изпълнение: Полиграфична база на БНБ

Материалите са получени за редакционна обработка на 17 юли 2006 г.
Информацията от бюлетина може да се ползва единствено с изричното позоваване на източника.

Първичен пазар на ДЦК

ДЪРЖАВНИ ЦЕННИ КНИЖА, РЕАЛИЗИРАНИ ЧРЕЗ АУКЦИОНИ, В ОБРАЩЕНИЕ КЪМ 30 ЮНИ 2006 Г.

СКРОВОЩНИ ОБЛИГАЦИИ, ЕМИТИРАНИ В ЛЕВОВЕ

Номер на емисията/дата на емисията	Дата на плащането	Падж на емисията	Брой дни	Номинална стойност (лв.)			Фактически преведена сума (лв.)	Отстъпка от номинала (лв.)	Надбавка над номинала (лв.)	Цена на 100 лв. номинал (лв.)			Годишна лихва (%)	Средна годишна доходност (%)		ОПТ към датата на емисията (плащане) (%)
				на предложено от МФ количество	на предложеното участие в аукциона	на одобрените поръчки				Средна цена на допускате до участие в аукциона	Минимална цена на одобрените поръчки	Максимална цена на одобрените поръчки		на допускате до участие в аукциона	одобрени поръчки	
*86 20 301 04116/18.02.2004			1 096	100 000 000.00	285 540 000.00	100 000 000.00										
I отваряне	18.02.2007			20 000 000.00	93 850 000.00	20 000 000.00	19 952 340.00	47 760.00	100.00	98.32	99.40	100.04	99.76	SOFBOR ¹		2.51
II отваряне	18.02.2007			20 000 000.00	48 250 000.00	20 000 000.00	20 136 849.99	5 640.00	28 489.99	99.17	99.60	100.40	100.11	SOFBOR ¹		2.55
III отваряне	11.08.2004			20 000 000.00	46 040 000.00	20 000 000.00	20 228 670.02	0.00	16 670.01	99.38	100.00	100.45	100.08	SOFBOR ¹		2.44
IV отваряне	21.09.2004			20 000 000.00	43 500 000.00	20 000 000.00	20 072 274.99	141.67	6 416.66	99.71	99.95	100.35	100.03	SOFBOR ¹		2.40
V отваряне	13.10.2004			20 000 000.00	53 900 000.00	20 000 000.00	20 124 760.00	0.00	16 760.00	99.84	100.00	100.42	100.08	SOFBOR ¹		2.39
*86 20 300 05115/16.03.2005			1 096	150 000 000.00	441 547 000.00	150 000 000.00								3.50		
I отваряне	16.03.2008			25 000 000.00	78 870 000.00	25 000 000.00	25 265 576.00	0.00	265 576.00	100.64	100.88	101.70	101.06	3.31	3.16	1.91
II отваряне	06.04.2005			20 000 000.00	73 120 000.00	20 000 000.00	20 246 680.00	0.00	206 680.01	100.65	100.84	102.00	101.03	3.30	3.16	1.95
III отваряне	13.07.2005			40 000 000.00	118 207 000.00	40 000 000.00	41 213 240.00	0.00	757 239.99	101.47	101.60	103.09	101.89	3.50	2.79	2.04
IV отваряне	14.09.2005			25 000 000.00	58 350 000.00	25 000 000.00	25 973 185.00	0.00	535 685.00	101.87	101.95	102.55	102.14	3.50	2.74	2.04
V отваряне	09.11.2005			20 000 000.00	62 400 000.00	20 000 000.00	20 356 175.00	0.00	252 175.01	100.88	101.01	102.55	101.26	3.50	3.14	2.04
VI отваряне	07.12.2005			20 000 000.00	50 600 000.00	20 000 000.00	20 383 260.00	0.00	225 260.00	100.74	100.86	102.25	101.13	3.50	3.19	2.05
*86 20 06111/08.02.2006			1 096	120 000 000.00	169 480 000.00	107 730 000.00								2.75		
I отваряне	08.02.2009			35 000 000.00	87 800 000.00	35 000 000.00	34 557 355.00	442 645.00	0.00	98.37	98.46	99.24	98.74	2.75	3.36	2.25
II отваряне	12.04.2006			40 000 000.00	48 950 000.00	40 000 000.00	39 066 565.00	1 121 435.00	0.00	97.10	98.85	98.42	97.20	2.75	3.89	2.48
III отваряне	21.06.2006			45 000 000.00	32 730 000.00	32 730 000.00	31 810 067.00	1 247 233.00	0.00	96.19	92.21	97.12	96.19	2.75	4.35	2.56
Общо 3-годишни				370 000 000.00	896 567 000.00	357 730 000.00	359 386 998.00	2 664 854.67	2 311 052.67							

* Емисия от отворен тип.

¹ Годишният лихвен процент се определя на база среднения 3-месечен SOFBOR, действащ в продължение на 20 работни дни преди началото на лихвения период, като давателът му се обявява до 3 работни дни след началото на лихвения период.

Забележка: Доходността на скриващите облигации се изчислява съгласно прилаганата от МФ методика и възприета от 1.1.2001 г. лихвената конвенция (ACT/ACT), като за ДЦК, емитирани до 22.12.2004 г., се използва вградения в MICROSOFT EXCEL функция за доход (YIELD), а за ДЦК, емитирани след 22.12.2004 г., се използва формулата ISMA – International Yield.

(продължава)

Първичен пазар на ДЦК

СЪКРОВИЩНИ ОБЛИГАЦИИ, ЕМИТИРАНИ В ЛЕВОВЕ

Номер на емисията/дата на емисията	Дата на плащането	Пазех на емисията	Брой дни	Номинална стойност (лв.)			Фактически преведена сума (лв.)	Отстъпка от номинала (лв.)	Надбавка над номинала (лв.)	Цена на 100 лв. номинал (лв.)			Горниша лихва (%)	Средна годишна доходност (%)		ОПЛ към дата на емисията на плащане (%)
				на предложено от МФ количество	на участие в аукциона поръчки	на одобрение поръчки				Средна цена на допълнително до участие в аукциона поръчки	Максимална цена на одобрение поръчки	Средна цена на одобрение поръчки		на допълнително до участие в аукциона поръчки	одробен поръчки	
*BG 20 305 01113/25.07.2001																
I отваряне	25.07.2001	25.07.2006	1 826	60 000 000.00	140 070 000.00	60 000 000.00	20 158 465.00	0.00	158 465.00	100.24	100.38	102.20	7.00	6.94	6.81	4.55
II отваряне	25.07.2001	25.07.2006		20 000 000.00	51 650 000.00	20 000 000.00	20 128 330.00	22 883.33	43 413.33	98.88	99.24	100.82	7.00	7.27	6.98	4.75
III отваряне	26.09.2001	25.07.2006		20 000 000.00	46 470 000.00	20 000 000.00	20 321 980.00	370.00	80 350.00	99.77	99.87	101.62	7.00	7.06	6.90	4.76
*BG 20 307 01119/24.10.2001																
I отваряне	24.10.2001	24.10.2006	1 826	60 000 000.00	127 550 000.00	60 000 000.00	20 043 640.00	0.00	43 640.00	99.74	99.86	100.88	7.00	7.06	6.95	4.63
II отваряне	24.10.2001	24.10.2006		20 000 000.00	43 400 000.00	20 000 000.00	20 206 230.00	340.00	72 570.00	99.52	99.91	100.90	7.00	7.12	6.91	4.79
III отваряне	27.12.2001	24.10.2006		20 000 000.00	28 750 000.00	20 000 000.00	20 285 450.00	19 520.00	58 970.00	99.74	99.40	101.62	7.00	7.06	6.95	4.65
*BG 20 300 02112/09.01.2002																
I отваряне	09.01.2002	09.01.2007	1 826	90 000 000.00	218 850 000.00	90 000 000.00	25 176 905.01	0.00	176 905.01	100.13	100.40	101.89	7.00	6.97	6.83	4.78
II отваряне	13.02.2002	09.01.2007		20 000 000.00	72 470 000.00	20 000 000.00	20 530 665.01	0.00	396 665.00	101.37	101.65	102.48	7.00	6.67	6.53	4.54
III отваряне	10.04.2002	09.01.2007		25 000 000.00	47 080 000.00	25 000 000.00	25 939 220.01	0.00	501 720.01	101.60	101.72	102.62	7.00	6.62	6.52	4.08
IV отваряне	08.05.2002	09.01.2007		20 000 000.00	36 250 000.00	20 000 000.00	20 870 825.00	0.00	414 825.00	101.80	101.83	102.58	7.00	6.57	6.51	3.92
*BG 20 302 02118/10.07.2002																
I отваряне	10.07.2002	10.07.2007	1 826	90 000 000.00	174 314 700.00	84 750 000.00	24 952 465.52	80 534.48	33 000.00	99.29	98.92	103.09	6.50	6.67	6.55	3.67
II отваряне	14.08.2002	10.07.2007		20 000 000.00	38 080 000.00	25 000 000.00	14 612 615.00	228 835.00	0.00	97.75	97.95	99.10	6.50	7.04	6.87	3.79
III отваряне	09.10.2002	10.07.2007		25 000 000.00	49 950 000.00	25 000 000.00	25 100 940.00	304 080.00	0.00	98.24	98.27	100.04	6.50	6.92	6.79	3.71
IV отваряне	13.11.2002	10.07.2007		20 000 000.00	67 184 700.00	20 000 000.00	20 352 844.99	102 382.58	7 227.58	99.03	99.30	101.44	6.50	6.73	6.61	3.71
*BG 20 300 03110/15.01.2003																
I отваряне	15.01.2003	15.01.2008	1 826	75 000 000.00	188 070 000.00	75 000 000.00	30 126 598.99	0.00	126 598.99	99.53	99.97	102.07	5.625	5.73	5.53	3.31
II отваряне	12.02.2003	15.01.2008		25 000 000.00	50 900 000.00	25 000 000.00	25 244 346.99	0.00	136 847.00	100.07	101.39	100.55	5.625	5.61	5.50	2.50
III отваряне	04.06.2003	15.01.2008		20 000 000.00	49 450 000.00	20 000 000.00	20 512 344.99	0.00	80 345.00	100.01	100.21	101.02	5.625	5.62	5.53	2.96

* Емисия от отворен тип.

Забележка: Доходността на оскръвящите облигации се изчислява съгласно прилаганата от МФ методика и възприета от 1.1.2001 г. лихвеня конвенция (ACT/ACT), като за ДЦК, емитирани до 22.XI.2004 г., се използва формулата ISMA – International Yield.

Първичен пазар на ДЦК

СЪКРОВИЩНИ ОБЛИГАЦИИ, ЕМИТИРАНИ В ЛЕВОВЕ

(продължение)

Номер на емисията/дата на емисията	Дата на плащането	Пазаж на емисията	Брой дни	Номинална стойност (лв.)			Фактически преведена сума (лв.)	Отстъпка от номинала (лв.)	Надбавка над номинала (лв.)	Цена на 100 лв. номинал (лв.)			Гордшна лихва (%)	Средна гордшна доходност (%)		ОПЛ към датата на емисията (ташане) (%)
				на предложено от МФ количество	на участие в аукциона	на одобрение поръчки				Средна цена на допускателно участие в аукциона поръчки	Минимална цена на одобрение поръчки	Максимална цена на одобрение поръчки		Средна цена на одобрение поръчки	на документи до участие в аукциона поръчки	
*БГ 20 302 03116/09.07.2003																
I отваряне	09.07.2003	09.07.2008	1 827	100 000 000.00	245 300 000.00	100 000 000.00	24 780 405.00	219 595.00	0.00	98.58	98.62	100.22	4,750	5.08	4.95	2.52
II отваряне	09.07.2008	09.07.2008		25 000 000.00	47 300 000.00	25 000 000.00	14 803 215.01	250 784.99	0.00	97.69	97.97	99.55	4,750	5.28	5.13	2.52
III отваряне	06.08.2003	09.07.2008		15 000 000.00	37 150 000.00	15 000 000.00	19 813 304.99	350 695.00	0.00	97.79	97.97	99.10	4,750	5.26	5.15	2.56
IV отваряне	10.09.2003	09.07.2008		20 000 000.00	43 600 000.00	20 000 000.00	20 171 378.00	156 622.00	0.00	98.62	99.05	99.46	4,750	5.07	4.93	2.60
V отваряне	12.11.2003	09.07.2008		20 000 000.00	56 500 000.00	20 000 000.00	20 277 570.00	104 430.00	0.00	99.09	99.21	100.28	4,750	4.96	4.87	2.60
*БГ 20 300 04118/07.01.2004																
I отваряне	07.01.2004	07.01.2009	1 827	100 000 000.00	349 305 000.00	100 000 000.00	19 957 540.00	42 460.00	0.00	99.25	99.59	100.35	4,700	4.87	4.75	2.83
II отваряне	02.03.2004	07.01.2009		20 000 000.00	84 450 000.00	20 000 000.00	20 285 230.00	0.00	143 230.00	100.21	101.51	100.72	4,700	4.69	4.54	2.41
III отваряне	09.06.2004	07.01.2009		20 000 000.00	35 850 000.00	20 000 000.00	19 771 985.00	624 015.00	0.00	95.53	96.15	98.38	4,700	5.74	5.42	3.83
IV отваряне	15.09.2004	07.01.2009		20 000 000.00	76 600 000.00	20 000 000.00	20 167 245.00	18 670.00	5 915.00	99.17	100.77	99.94	4,700	4.89	4.71	2.40
V отваряне	22.12.2004	07.01.2009		20 000 000.00	92 285 000.00	20 000 000.00	21 228 394.51	0.00	796 394.51	103.68	104.82	103.98	4,700	3.92	3.67	2.36
*БГ 20 301 05113/16.02.2005																
I отваряне	16.02.2005	16.02.2010	1 826	100 000 000.00	384 110 000.00	100 000 000.00	25 357 910.01	0.00	357 910.01	100.58	102.47	101.43	3,750	3.65	3.46	1.89
II отваряне	11.05.2005	16.02.2010		25 000 000.00	108 300 000.00	25 000 000.00	25 804 460.00	0.00	589 460.00	101.52	102.87	102.36	3,750	3.43	3.24	2.03
III отваряне	17.08.2005	16.02.2010		25 000 000.00	95 900 000.00	25 000 000.00	25 794 300.01	0.00	791 800.00	102.45	103.56	103.17	3,750	3.19	3.01	2.04
IV отваряне	12.10.2005	16.02.2010		25 000 000.00	71 100 000.00	25 000 000.00	25 919 105.00	0.00	771 605.00	102.70	104.05	103.09	3,750	3.10	3.01	2.04
*БГ 20 300 06113/23.01.2006																
I отваряне	25.01.2011	25.01.2011	1 826	135 000 000.00	273 680 000.00	135 000 000.00	44 267 839.00	732 161.00	0.00	97.84	98.08	99.08	3,000	3.50	3.38	2.21
II отваряне	25.01.2011	25.01.2011		45 000 000.00	125 710 000.00	45 000 000.00	43 774 875.00	1 432 125.00	0.00	96.44	96.27	98.75	3,000	3.85	3.76	2.28
III отваряне	31.05.2006	25.01.2011		45 000 000.00	72 870 000.00	45 000 000.00	43 427 757.50	2 040 242.50	0.00	94.84	94.97	97.25	3,000	4.28	4.12	2.57
Общо 5-годишни				810 000 000.00	2 101 049 700.00	804 750 000.00	810 166 380.54	6 730 725.88	5 787 656.44							
Общо средносрочни ДЦК				1 180 000 000.00	2 997 616 700.00	1 162 480 000.00	1 169 553 378.54	9 595 580.55	8 098 709.11							

(продължава)

* Емисия от отворен тип.

Забележка: Доходността на съкровищните облигации се изчислява съгласно прилаганата от МФ методика и възприетата от 1.12.2011 г. лихвената конвенция (ACT/ACT), като за ДЦК, емитирани до 22.Х.2004 г., се използва вградения в MICROSOFT EXCEL функция за доход (YIELD), а за ДЦК, емитирани след 22.Х.2004 г., се използва формулата ISMA – International Yield.

Първичен пазар на ДЦК

СЪКРОВИЩНИ ОБЛИГАЦИИ, ЕМИТИРАНИ В ЛЕВОВЕ

(продължение)

Номер на емисията/дата на емисията	Дата на пазарене	Падък на емисията	Брой дни	Номинална стойност (лв.)			Фактически преведена сума (лв.)	Отстъпка от номинала (лв.)	Надбавка над номинала (лв.)	Цена на 100 лв. номинал (лв.)			Горниша лихва (%)	Средна годишна доходност (%)		ОПТ към датата на емисията (пащане) (%)	
				на предложено от МО количество	на участие в аукциона	на одобрение поръчки				Средна цена на допускателно участие в аукциона поръчки	Минимална цена на одобрение поръчки	Максимална цена на одобрение поръчки		на допускателно участие в аукциона поръчки	одробрени поръчки		
*BG 20 400 01211/31.10.2001	31.10.2008	2 557	41 070 000.00	108 287 000.00	30 000 000.00							7.50					
I отваряне	31.10.2008		30 000 000.00	53 672 000.00	18 930 000.00	18 068 039.00	861 961.00	0.00	93.07	94.70	100.00	95.45	8.85	8.37	4.63		
II отваряне	05.12.2001		11 070 000.00	54 615 000.00	11 070 000.00	10 949 294.00	200 410.00	0.00	96.74	97.80	99.51	98.19	8.12	7.84	4.65		
*BG 20 400 02219/16.01.2002	16.01.2009	2 557	60 000 000.00	205 626 000.00	80 000 000.00							7.50					
I отваряне	16.01.2009		30 000 000.00	106 295 000.00	30 000 000.00	30 139 814.98	0.00	139 814.98	99.56	100.20	102.01	100.47	7.58	7.41	4.78		
II отваряне	23.01.2002		30 000 000.00	99 331 000.00	50 000 000.00	50 798 218.49	0.00	728 218.49	100.98	101.27	102.72	101.46	7.32	7.23	4.78		
*BG 20 403 02213/17.07.2002	17.07.2009	2 557	70 000 000.00	189 946 800.00	70 000 000.00							7.00					
I отваряне	17.07.2009		20 000 000.00	29 863 500.00	20 000 000.00	19 678 223.30	321 776.70	0.00	97.64	97.31	99.46	98.39	7.44	7.30	3.67		
II отваряне	21.08.2002		15 000 000.00	24 239 000.00	15 000 000.00	14 557 879.50	542 620.50	0.00	95.61	95.33	97.86	96.38	7.83	7.68	3.79		
III отваряне	16.10.2002		20 000 000.00	48 880 300.00	20 000 000.00	19 675 620.87	674 379.15	0.00	95.98	96.35	97.63	96.63	7.00	7.75	7.63	3.71	
IV отваряне	20.11.2002		15 000 000.00	86 964 000.00	15 000 000.00	15 226 215.01	138 779.38	1 994.37	98.29	98.94	101.00	99.09	7.00	7.32	7.17	3.71	
*BG 20 401 03215/05.02.2003	05.02.2010	2 557	105 000 000.00	276 590 000.00	105 000 000.00							5.875					
I отваряне	05.02.2003		20 000 000.00	77 850 000.00	20 000 000.00	20 084 010.00	0.00	84 010.00	99.51	100.07	103.91	100.42	5.96	5.80	2.50		
II отваряне	16.04.2003		20 000 000.00	49 650 000.00	20 000 000.00	20 005 125.01	220 875.00	0.00	98.20	98.48	100.09	98.90	6.20	6.07	2.56		
III отваряне	09.05.2003		20 000 000.00	34 800 000.00	20 000 000.00	19 912 370.00	387 630.00	0.00	97.44	97.43	98.81	98.06	6.33	6.22	2.95		
IV отваряне	23.07.2003		15 000 000.00	46 260 000.00	15 000 000.00	15 692 444.98	0.00	287 444.99	101.12	101.59	102.85	101.92	5.68	5.54	2.52		
V отваряне	22.10.2003		30 000 000.00	68 030 000.00	30 000 000.00	31 059 344.49	0.00	681 344.50	101.51	101.77	103.03	102.27	5.61	5.48	2.59		
*BG 20 401 04213/11.02.2004	11.02.2011	2 557	80 000 000.00	303 310 000.00	80 000 000.00							4.750					
I отваряне	11.02.2004		20 000 000.00	76 850 000.00	20 000 000.00	19 683 320.01	316 679.99	0.00	97.64	98.20	99.85	98.42	5.16	5.02	2.51		
II отваряне	05.05.2004		20 000 000.00	39 060 000.00	20 000 000.00	19 572 544.00	645 455.99	0.00	96.07	96.06	99.71	96.77	5.43	5.31	2.59		
III отваряне	03.11.2004		20 000 000.00	90 400 000.00	20 000 000.00	20 139 570.00	78 430.00	0.00	98.76	99.30	100.10	99.61	4.96	4.82	2.44		
IV отваряне	08.12.2004		20 000 000.00	97 000 000.00	20 000 000.00	20 646 640.00	0.00	338 640.00	100.78	101.22	102.61	101.69	4.66	4.48	2.36		
Общо 7-годишни			356 070 000.00	1 083 759 800.00	365 000 000.00	365 888 673.64	4 388 997.71	2 261 467.33									

* Емисия от отворен тип.

Забележка: Доходността на сключените облигации се изменя съгласно прилаганата от МО методика и възприета от 1.1.2011 г. лихвената конвенция (ACT/ACT), като за ДЦК, емитирани до 22.11.2004 г., се използва вградения в MICROSOFT EXCEL функция за доход (YIELD), а за ДЦК, емитирани след 22.11.2004 г., се използва формулата GSM – International Yield.

(продължава)

Първичен пазар на ДЦК

СЪКРОВИЩНИ ОБЛИГАЦИИ, ЕМИТИРАНИ В ЛЕВОВЕ

(продължение)

Номер на емисията/дата на емисията	Дата на плащането	Пазаж на емисията	Брой дни	Номинална стойност (лв.)			Фактически преведена сума (лв.)	Отстъпка от номинала (лв.)	Надбавка над номинала (лв.)	Цена на 100 лв. номинал (лв.)			Гордшина лихва (%)	Средна годишна доходност (%)		ОПЛ към датата на емисията (ташане) (%)
				на предложено от МФ количество	на участие в аукциона	на одобрение поръчки				Средна цена на допускателно участие в аукциона поръчки	Минимална цена на одобрение поръчки	Максимална цена на одобрение поръчки		Средна цена на одобрение поръчки	на допускателно участие в аукциона поръчки	
*BG 20 402 02217/20.02.2002	20.05.2009	2 646	90 000 000.00	180 462 000.00	90 000 000.00							7.00				
I отваряне	20.05.2009		30 000 000.00	63 350 000.00	30 000 000.00	29 715 665.00	284 335.00	0.00	98.53	98.85	101.12	99.05	7.26	7.17	4.54	
II отваряне	20.05.2009		25 000 000.00	58 812 000.00	25 000 000.00	25 077 873.20	62 554.20	5 427.40	98.79	99.16	101.10	99.77	7.21	7.04	4.43	
III отваряне	20.05.2009		35 000 000.00	58 300 000.00	35 000 000.00	35 368 252.99	195 247.01	0.00	99.03	99.15	100.27	99.44	7.17	7.10	3.92	
общо 7-годиши и 3-месеца			90 000 000.00	180 462 000.00	90 000 000.00	90 161 791.19	542 136.21	5 427.40								
*BG 20 402 02215/17.04.2002	17.04.2012	3 653	90 000 000.00	202 867 400.00	84 920 000.00							7.50				
I отваряне	17.04.2012		15 000 000.00	72 080 000.00	15 000 000.00	14 720 665.01	279 334.99	0.00	95.24	96.54	101.40	98.14	8.21	7.77	4.08	
II отваряне	24.04.2012		25 000 000.00	59 589 600.00	25 000 000.00	24 227 272.51	807 727.49	0.00	95.47	96.94	97.91	96.77	8.17	7.97	4.08	
III отваряне	19.06.2012		25 000 000.00	42 338 500.00	25 000 000.00	24 302 575.01	1 019 925.00	0.00	94.84	95.33	97.29	95.92	8.27	8.10	3.71	
IV отваряне	24.07.2012		25 000 000.00	28 859 300.00	19 920 000.00	19 077 708.99	1 242 683.00	0.00	93.10	92.81	98.16	93.76	7.50	8.44	3.67	
*BG 20 400 03217/08.01.2003	08.01.2013	3 653	50 000 000.00	150 644 800.00	50 000 000.00							7.50				
I отваряне	08.01.2013		30 000 000.00	94 289 800.00	30 000 000.00	31 224 784.99	0.00	1 224 784.99	102.73	103.67	105.17	104.08	7.11	6.93	3.31	
II отваряне	02.04.2013		20 000 000.00	56 355 000.00	20 000 000.00	21 382 630.03	0.00	1 036 630.01	104.05	104.76	106.02	105.18	6.93	6.78	2.56	
*BG 20 403 03211/02.07.2003	02.07.2013	3 653	50 000 000.00	148 103 000.00	50 000 000.00							5.75				
I отваряне	02.07.2013		20 000 000.00	69 350 000.00	20 000 000.00	19 763 860.01	236 139.99	0.00	97.29	98.20	100.75	98.82	6.12	5.91	2.52	
II отваряне	01.10.2013		30 000 000.00	78 753 000.00	30 000 000.00	29 743 095.01	685 905.01	0.00	97.06	97.30	98.99	97.71	6.15	6.06	2.59	
*BG 20 400 04215/04.02.2004	04.02.2014	3 653	80 000 000.00	332 118 000.00	80 000 000.00							5.20				
I отваряне	04.02.2014		20 000 000.00	85 300 000.00	20 000 000.00	19 570 500.01	429 499.99	0.00	96.65	97.57	100.48	97.85	5.64	5.48	2.51	
II отваряне	14.04.2014		20 000 000.00	82 680 000.00	20 000 000.00	20 037 891.47	160 108.50	0.00	98.28	98.93	99.61	99.20	5.43	5.30	2.55	
III отваряне	06.10.2014		20 000 000.00	86 010 000.00	20 000 000.00	20 129 630.03	50 369.98	0.00	98.66	98.55	100.40	99.75	5.20	5.37	2.39	
IV отваряне	17.11.2014		20 000 000.00	78 128 000.00	20 000 000.00	20 591 255.01	0.00	293 255.01	100.30	100.79	102.40	101.47	5.20	5.01	2.44	

* Емисиите са отворени тип.

Забележка: Доходността на оскропящите облигации се изчислява съгласно прилаганата от МФ методика и възприета от 1.12.2011 г. лихвенна конвенция (ACT/ACT), като за ДЦК, емитирани до 22.XI.2014 г., се използва вградена в MICROSOFT EXCEL функция за доход (YIELD), а за ДЦК, емитирани след 22.XI.2014 г., се използва формулата ISMA – International Yield.

Първичен пазар на ДЦК

СЪКРОВИЩНИ ОБЛИГАЦИИ, ЕМИТИРАНИ В ЛЕВОВЕ

(продължение)

Номер на емисията/дата на емисията	Дата на плащането	Падж на емисията	Брой дни	Номинална стойност (лв.)		Оаклически преведена сума (лв.)	Отстъпка от номинала (лв.)	Надбавка над номинала (лв.)	Цена на 100 лв. номинал (лв.)			Гордишна лихва (%)	Средна годишна доходност (%)		ОПЛ към датата на емисията (ташане) (%)
				на предложено от МФ количество	на допуснатите участие в аукциона поръчки				на одобрените поръчки	Средна цена на допускате до участие в аукциона поръчки	Минимална цена на одобрените поръчки		Максимална цена на одобрените поръчки	Средна цена на одобрените поръчки	
*BG 20 400 05212/12.01.2005		12.01.2015	3 652	150 000 000.00	637 757 000.00	150 000 000.00					4.25				
I отваряне	12.01.2005	12.01.2015		25 000 000.00	130 600 000.00	25 000 000.00	0.00	170 640.00	100.16	102.35	100.68	4.46	4.21	4.21	2.37
II отваряне	09.03.2005	12.01.2015		25 000 000.00	102 150 000.00	25 000 000.00	0.00	271 749.96	100.80	104.27	101.09	4.27	4.16	4.16	1.91
III отваряне	08.06.2005	12.01.2015		15 000 000.00	86 325 000.00	15 000 000.00	0.00	561 072.50	103.42	104.96	103.74	4.00	3.82	3.82	2.06
IV отваряне	06.07.2005	12.01.2015		35 000 000.00	158 625 000.00	35 000 000.00	0.00	1 750 135.00	104.71	106.60	105.00	3.80	3.66	3.66	2.04
V отваряне	21.09.2005	12.01.2015		25 000 000.00	79 707 000.00	25 000 000.00	0.00	1 599 135.00	105.99	107.39	106.40	3.57	3.47	3.47	2.04
VI отваряне	05.10.2005	12.01.2015		25 000 000.00	80 350 000.00	25 000 000.00	0.00	1 550 095.02	105.94	107.25	106.20	3.57	3.49	3.49	2.04
*BG 20 400 06210/04.01.2006		04.01.2016	3 652	130 000 000.00	301 665 000.00	130 000 000.00					3.50				
I отваряне	04.01.2006	04.01.2016		50 000 000.00	96 350 000.00	50 000 000.00	877 254.97	9 500.00	97.58	101.75	98.26	3.83	3.74	3.74	2.21
II отваряне	22.02.2006	04.01.2016		30 000 000.00	107 905 000.00	30 000 000.00	717 451.00	0.00	96.63	97.23	97.61	3.95	3.83	3.83	2.25
III отваряне	26.04.2006	04.01.2016		50 000 000.00	97 410 000.00	50 000 000.00	3 988 207.00	0.00	90.64	94.25	96.81	4.77	4.58	4.58	2.48
Общо 10-годишни				550 000 000.00	1 773 155 200.00	544 920 000.00	547 365 282.50	10 494 606.92	8 466 997.49						
Общо дългосрочни ДЦК				996 070 000.00	3 037 377 000.00	999 920 000.00	1 003 415 747.43	15 425 740.84	10 733 892.22						
Общо ДЦК, реализирани чрез аукциони в левове				2 176 070 000.00	6 034 993 700.00	2 162 400 000.00	2 172 969 125.57	25 021 321.39	18 832 601.33						

* Емисия от отворен тип.

Забележка: Доходността на съкровищните облигации се изчислява съгласно прилаганата от МФ методика и възприетата от 1.1.2001 г. лхвена конвенция (ACT/ACT), като за ДЦК, емитирани до 22.XI.2004 г., се използва вградения в MICROSOFT EXCEL функция за доход (YIELD), а за ДЦК, емитирани след 22.XI.2004 г., се използва формулата ISMA – International Yield.

Първичен пазар на ДЦК

ДЪРЖАВНИ ЦЕННИ КНИЖА, РЕАЛИЗИРАНИ ЧРЕЗ АУКЦИОНИ, В ОБРАЩЕНИЕ КЪМ 30 ЮНИ 2006 Г.

СЪКРОВИЩНИ ОБЛИГАЦИИ, ЕМИТИРАНИ В ЕВРО

Номер на емисията/дата на емисията	Дата на плащането	Падеж на емисията	Брой дни	Номинална стойност (евро)			Оактически преведена сума (евро)	Отстъпка от номинала (евро)	Надбавка над номинала (евро)	Цена на 100 евро номинал (евро)			Средна годишна доходност (%)		ОПТ към датата на емисията (тащиане) (%)	
				на предложено от МФ количество	на участие в аукциона поръчки	на одобрените поръчки				Средна цена на допускателно участие в аукциона поръчки	Минимална цена на одобрените поръчки	Максимална цена на одобрените поръчки	Средна цена на одобрените поръчки	Годишна лихва (%)		на допускателно участие в аукциона поръчки
**BG 20 402 0321/24.02.2003		24.06.2010	2 646	75 000 000.00	216 465 000.00	105 000 000.00										
I отваряне	24.02.2003	24.05.2010		50 000 000.00	139 990 000.00	50 000 000.00	50 496 505.01	0.00	496 505.01	100.27	100.60	103.15	100.99	5.70	5.58	2.50
II отваряне	14.03.2003	24.05.2010		25 000 000.00	76 475 000.00	55 000 000.00	55 458 140.00	0.00	304 140.00	100.28	100.10	101.95	100.55	5.70	5.65	2.52
общо 7 години и 3 месеца				75 000 000.00	216 465 000.00	105 000 000.00	105 954 645.01	0.00	800 645.01							
**BG 20 404 0321/9/12.11.2003		11.10.2018	5 447	100 000 000.00	350 871 536.00	100 000 000.00										
I отваряне	12.11.2003	11.10.2018		20 000 000.00	73 628 536.00	20 000 000.00	18 962 764.79	1 037 235.21	0.00	92.13	93.90	101.97	94.81	6.85	6.55	2.60
II отваряне	23.01.2004	11.10.2018		50 000 000.00	124 820 000.00	50 000 000.00	50 305 055.50	285 946.50	1 002.00	98.62	98.74	101.45	99.43	6.14	6.06	2.83
III отваряне	06.08.2004	11.10.2018		15 000 000.00	62 878 000.00	15 000 000.00	15 376 060.48	0.00	88 060.47	99.40	100.27	101.91	100.59	6.06	5.94	2.44
IV отваряне	07.01.2005	11.10.2018		15 000 000.00	89 545 000.00	15 000 000.00	16 805 042.50	0.00	1 587 542.50	109.07	110.38	110.91	110.58	5.14	4.99	2.37
общо 14 години и 11 месеца				100 000 000.00	350 871 536.00	100 000 000.00	101 448 923.27	1 323 181.71	1 676 604.97							
Общо дългосрочни ДЦК				175 000 000.00	567 336 536.00	205 000 000.00	207 403 566.28	1 323 181.71	2 477 249.98							
Общо ДЦК, реализирани чрез аукциони в евро				175 000 000.00	567 336 536.00	205 000 000.00	207 403 566.28	1 323 181.71	2 477 249.98							

** Емисия от отворен тип, чиито общ обем не е реализиран изцяло.

Забележка: Доходността на свързваните облигации се изчислява съгласно прилаганата от МФ методика и възприета от 1.1.2001 г. лихвеня конвенция (ACT/ACT), като за ДЦК, емитирани до 22.XI.2004 г., се използва вградения в MICROSOFT EXCEL функция за доход (YIELD), а за ДЦК, емитирани след 22.XI.2004 г., се използва формулата ISMA – International Yield.

Съобщение

В съответствие със Стратегията на Министерството на финансите за управление на държавния дълг и Стратегията за развитие на Българската народна банка 2004–2009 г. през май 2006 г. успешно стартира модернизираната електронна система за регистриране и обслужване на търговията с ДЦК (ЕСРОТ). Тя отговаря на изискванията на приетите Наредба за изменение и допълнение на Наредба № 5 на МФ и БНБ за условията и реда за придобиване, изплащане и търговия с държавни ценни книжа и Наредба за изменение на Наредба № 15 на МФ и БНБ за контрол върху сделките с безналични държавни ценни книжа (публикувани в ДВ, бр. 38 от 2006 г.). С въвеждането в експлоатация на новата ЕСРОТ се постига: по-висока степен на автоматизация посредством въвеждането на STP (Straight-through Processing) обработка от „входа до изхода“ на системата; преминаване от пакетна обработка на сделките към обработка „сделка по сделка“ в реално време; удължаване на системния ден за сетълмент на сделки с държавни ценни книжа; осъществяване от участниците в системата на мониторинг на собствените им сделки и на сделките на техните клиенти в реално време; използване на две равнопоставени средства за комуникация с участниците в пазара на ДЦК – SWIFT (при прилагане на международния стандарт ISO 15022) и WEB интерфейс (базиран на VPN среда) с използването на универсален електронен подпис; автоматизация на процеса по равнение на данните за ДЦК, съдържащи се в ЕСРОТ, с тези в системите за регистрация, водени от участниците в системата; създаване на статистически модул, чрез който ще се предоставя информация за нуждите на МФ, ЕЦБ и други институции. С новата система се постига по-пълно съответствие със стандартите на CPSS/IOSCO (Комитет по платежни и сетълмент системи/Международна организация на комисиите по ценните книжа) и ESCB/CESR (Европейска система на централните банки/Комитет на европейските регулатори на ценни книжа).