



**БЪЛГАРСКА
НАРОДНА
БАНКА**

Пазар на държавни ценни книжа

www.bnb.bg/fiscal_services

октомври – декември 2006 г.

Първичен пазар на ДЦК

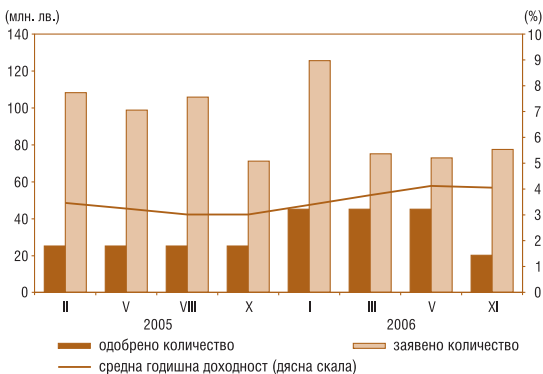
Емисии през януари – февруари

Дата на аукциона	08.01.2007	15.01.2007	22.01.2007	05.02.2007	19.02.2007
Видове ДЦК	Съкровищни облигации в левове	Съкровищни бонове в левове	Съкровищни облигации в левове	Съкровищни облигации в левове	Съкровищни облигации в левове
Дата на плащане	10.01.2007	17.01.2007	24.01.2007	07.02.2007	21.02.2007
	10-годишни	3-месечни	5-годишни	3-годишни	10-годишни

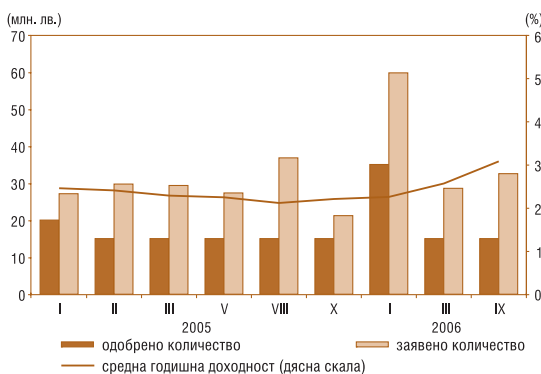
Аукциони на съкровищни облигации в левове през октомври – декември

	3-годишни	5-годишни	10-годишни
Лихвен купон (%)	2.75	3.00	3.500
Дата на емисия	08.02.2006	25.01.2006	04.01.2006
Падеж	08.02.2009	25.01.2011	04.01.2016
Дата на аукциона	23.10.2006	13.11.2006	18.12.2006
Дата на плащане	25.10.2006	15.11.2006	20.12.2006
Заявено количество за аукциона (хил. лв.)	64 720.00	77 450.00	87 500.00
Одобрено количество (хил. лв.)	20 000.00	20 000.00	20 000.00
Минимална цена на 100 лв. номинал	97.27	95.95	95.18
Средна цена на 100 лв. номинал	97.38	96.12	95.36
Средна годишна доходност (%)	4.00	4.05	4.16

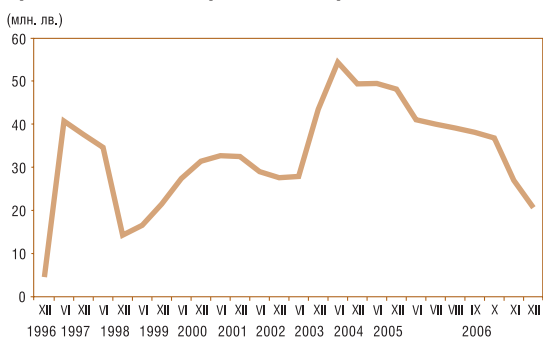
Проведени аукциони за продажба на петгодишни съкровищни облигации



Проведени аукциони за продажба на тримесечни съкровищни бонове



Инвестиции в целеви емисии ДЦК, предназначени за продажба на физически лица



Дълг по държавни ценни книжа, емитирани от централното правителство на вътрешния пазар

(номинална стойност в хил. лв.)

Структура на дълга	Дълг по ДЦК, емитирани за финансиране на бюджетния дефицит		Дълг по ДЦК, емитирани за структурната реформа	Размер на дълга
	общо	в т.ч. облигации с целево предназначение за физически лица		
1997	850 198	86 632	1 971 829	2 822 027
1998	784 959	15 338	1 512 287	2 297 246
1999	881 799	21 546	1 191 928	2 073 727
2000	961 132	31 411	811 162	1 772 294
2001	1 084 703	32 513	776 601	1 861 304
2002	1 476 501	27 641	647 601	2 124 102
2003	1 719 496	43 382	537 204	2 256 700
2004	2 211 159	49 277	469 457	2 680 616
2005	2 375 053	48 109	467 671	2 842 724
2006	2 544 013	20 668	411 796	2 955 809

Забележка: Левовата равностойност на емисиите ДЦК, деноминирани в евро, е изчислена по официалния валутен курс лев/евро.

Забележка: Левовата равностойност на ДЦК, деноминирани във валута, е изчислена по определения от БНБ обменен курс, валиден за последния работен ден на съответния период.

**Търгуеми държавни ценни книжа, емитирани от правителството на вътрешния пазар,
в обращение към 31 декември 2006 г.**

Номер на емисията	Вид на валутата	Падеж на емисията	Общ обем на емисията (номинална стойност)	Лихвен процент	Предстоящо лихвено плащане
BG 20 300 02112	BGN	09.01.2007	90 000 000.00	7.00	09.01.2007
BG 20 301 04116	BGN	18.02.2007	100 000 000.00	SOFIBOR	18.02.2007
BG 20 302 02118	BGN	10.07.2007	84 750 000.00	6.50	10.01.2007
BG 20 300 03110	BGN	15.01.2008	75 000 000.00	5.625	15.01.2007
BG 20 300 05115	BGN	16.03.2008	150 000 000.00	3.50	16.03.2007
BG 20 302 03116	BGN	09.07.2008	100 000 000.00	4.75	09.01.2007
BG 20 400 01211	BGN	31.10.2008	30 000 000.00	7.50	30.04.2007
BG 20 300 04118	BGN	07.01.2009	100 000 000.00	4.70	07.01.2007
BG 20 400 02219	BGN	16.01.2009	80 000 000.00	7.50	16.01.2007
BG 20 301 06111	BGN	08.02.2009	127 730 000.00	2.75	08.02.2007
BG 20 401 02217	BGN	20.05.2009	90 000 000.00	7.00	20.05.2007
BG 20 403 02213	BGN	17.07.2009	70 000 000.00	7.00	17.01.2007
BG 20 401 03215	BGN	05.02.2010	105 000 000.00	5.875	05.02.2007
BG 20 301 05113	BGN	16.02.2010	100 000 000.00	3.75	16.02.2007
BG 20 402 03213 ¹	EUR	24.05.2010	105 000 000.00	5.75	24.05.2007
левава равностойност			205 362 150.00		
BG 20 001 92224	BGN	01.01.2011	1 375 866.67	ОЛП+1	01.01.2007
BG 20 300 06113	BGN	25.01.2011	155 000 000.00	3.00	25.01.2007
BG 20 401 04213	BGN	11.02.2011	80 000 000.00	4.75	11.02.2007
BG 20 402 02215	BGN	17.04.2012	84 920 000.00	7.50	17.04.2007
BG 20 400 03217	BGN	08.01.2013	50 000 000.00	7.50	08.01.2007
BG 20 403 03211	BGN	02.07.2013	50 000 000.00	5.75	02.01.2007
BG 20 400 04215	BGN	04.02.2014	80 000 000.00	5.20	04.02.2007
BG 20 400 05212	BGN	12.01.2015	150 000 000.00	4.25	12.01.2007
BG 20 400 06210	BGN	04.01.2016	170 000 000.00	3.50	04.01.2007
BG 20 099 93226	BGN	01.07.2017	1 399 015.97	ОЛП	01.01.2007
BG 20 098 93228	BGN	01.10.2018	5 167 511.09	ОЛП	01.04.2007
BG 20 404 03219 ¹	EUR	11.10.2018	100 000 000.00	6.00	11.04.2007
левава равностойност			195 583 000.00		
BG 20 096 93222	BGN	01.12.2018	554 452.98	ОЛП	01.12.2007
BG 20 097 94228	USD	01.01.2019	128 557 346.25	LIBOR	01.01.2007
левава равностойност			190 915 372.62		
BG 20 400 99223	EUR	01.01.2019	108 590 134.33	EURIBOR	01.01.2007
левава равностойност			212 383 842.43		
Общо в левове			2 935 141 211.76		

¹ Емисия от отворен тип, чийто общ обем не е реализиран изцяло.

Забележка: Левовата равностойност на ДЦК, деноминирани във валута, е изчислена по определения от БНБ обменен курс, валиден за 31 декември 2006 г.

ДЦК, емитирани от правителството на външните пазари към 29 декември 2006 г.

Ценни книжа	Лихвен процент	Дата на падежа	Следващо лихвено плащане	Брой лихвени плащания в годината	Номинална стойност на дълга	равностойност във	млн. евро	млн. лв.	млн. щд.
-------------	----------------	----------------	--------------------------	----------------------------------	-----------------------------	-------------------	-----------	----------	----------

№ на емисията XS0138976385
евроблигации (250 млн. евро)

7.25 01.03.2007 01.03.2007 1 250.0 489.0 329.3

№ на емисията XS0145624432
глобални облигации в евро (835.5 млн. евро)

7.50 15.01.2013 15.01.2007 1 835.5 1 634.0 1 100.3

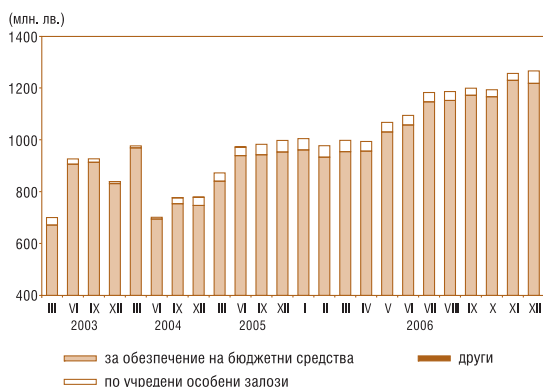
№ на емисията XS0145623624
глобални облигации в щатски долари (1270.6 млн. щд.)

8.25 15.01.2015 15.01.2007 2 964.7 1 886.8 1 270.6

ОБЩ РАЗМЕР **2 050.2 4 009.8 2 700.11**

Забележка: Равностойността в щатски долари и в левове е изчислена по определения от БНБ обменен курс, валиден за 29 декември 2006 г.

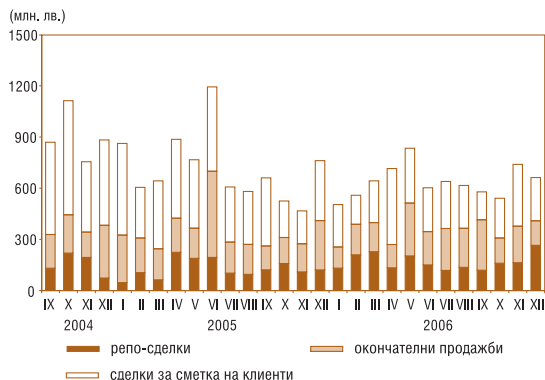
Размер и структура на блокираните ДЦК



Забележка: Левовата равностойност на ДЦК, деноминирани във валута, е изчислена по определения от БНБ обменен курс, валиден за последния работен ден на съответния период.

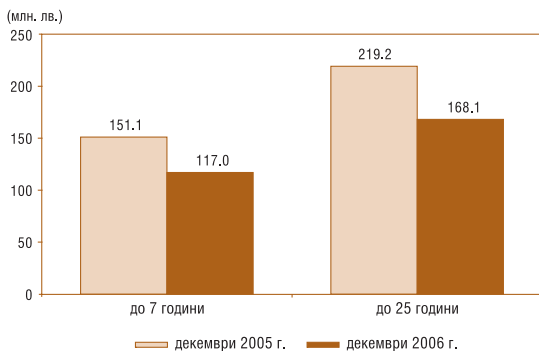
Вторичен пазар на ДЦК

Обем на видовете сделки с търгуеми ДЦК



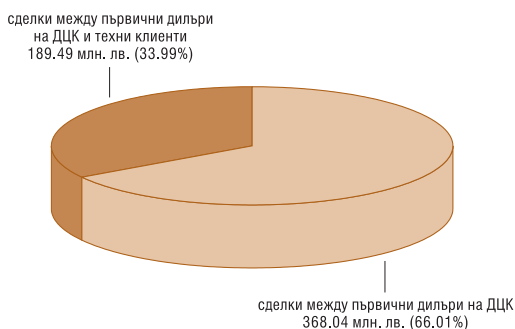
- Забележки:**
- Обемът на репо-сделките включва обратните репо-сделки и тези, сключени през текущия ден.
 - Сделките с ДЦК, деноминирани във валута, са в левова равностойност по определения от БНБ обменен курс на съответната валута в деня на сделката.

Структура по срочност на сделките на междубанковия пазар на ДЦК



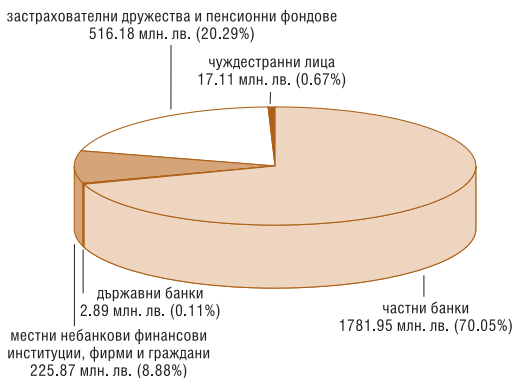
- Забележки:**
- Сделките с ДЦК, деноминирани във валута, са в левова равностойност по определения от БНБ обменен курс на съответната валута в деня на сделката.
 - Обемът на репо-сделките не включва обратните репо-сделки.

Обем на видовете сделки с ДЦК, емитирани за финансиране на бюджетния дефицит, сключени през декември 2006 г.



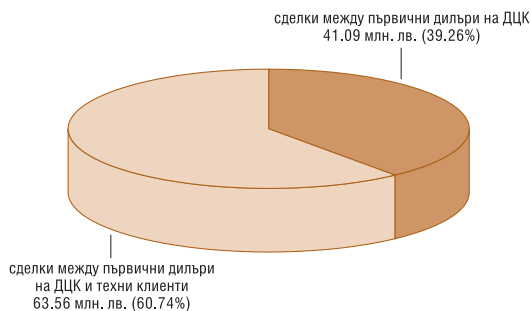
- Забележка:** Левовата равностойност на ДЦК, деноминирани във валута, е изчислена по определения от БНБ обменен курс на съответната валута в деня на сделката.

Държатели на ДЦК, емитирани за финансиране на бюджетния дефицит към 31 декември 2006 г.



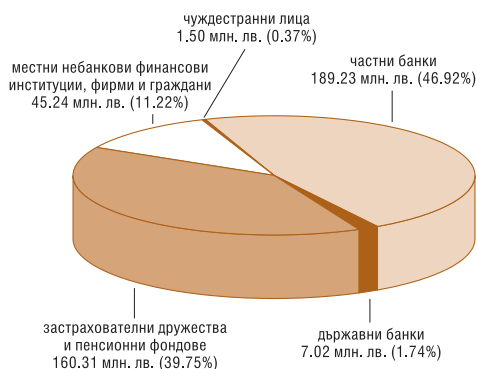
- Забележки:**
- Включени са блокираните от държателите ДЦК.
 - Включени са целеви емисии, предназначени за граждани.
 - По предварителни данни на БНБ и първичните дилъри на ДЦК.
 - Левовата равностойност на ДЦК, деноминирани във валута, е изчислена по определения от БНБ обменен курс на съответната валута, валиден към 31 декември 2006 г.

Обем на видовете сделки с деноминирани в чуждестранна валута ДЦК, емитирани за структурната реформа, сключени през декември 2006 г.



- Забележка:** Сделките с ДЦК, деноминирани във валута, са в левова равностойност по определения от БНБ обменен курс на съответната валута в деня на сделката.

Държатели на ДЦК, деноминирани в чуждестранна валута, емитирани за структурната реформа към 31 декември 2006 г.



- Забележки:**
- Включени са блокираните от държателите ДЦК.
 - Левовата равностойност е изчислена по определения от БНБ обменен курс, валиден за 31 декември 2006 г.
 - По предварителни данни на БНБ и първичните дилъри на ДЦК.

Обем на сключените сделки с ДЦК на вторичния пазар и сделки с ценни книжа на Българската фондова борса и извънборсовия пазар

(лв.)

Дата от декември	Сделки между първични дилъри		Сделки между първични дилъри и техни клиенти	Приватизационни сделки	Общо сделки с ДЦК	Сделки с ценни книжа		
	Репо-сделки	Окончателни сделки				БФБ	Извънборсов пазар	Общо
1	24 008 478.00	5 900 000.00	1 228 197.07	-	31 136 675.07	4 316 647.05	220.00	4 316 867.05
4	1 500 000.00	6 067 490.00	6 686 580.00	-	14 254 070.00	5 131 688.82	420.00	5 132 108.82
5	22 037 806.00	5 600 000.00	19 046 611.41	-	46 684 417.41	15 487 107.97	3 130.70	15 490 238.67
6	2 000 000.00	1 040 781.24	12 578 764.57	-	15 619 545.81	6 034 031.68	44 887.00	6 078 918.68
7	8 500 000.00	738 000.00	6 193 179.69	-	15 431 179.69	13 338 196.88	225.00	13 338 421.88
8	5 200 000.00	1 860 586.02	153 512.16	-	7 214 098.18	10 772 783.40	3 020.46	10 775 803.86
11	-	8 000 000.00	9 182 149.16	-	17 182 149.16	7 313 977.71	1 984.00	7 315 961.71
12	15 167 490.00	150 000.00	12 043 374.50	-	27 360 864.50	8 107 926.00	12 546.14	8 120 472.14
13	2 000 000.00	-	5 930 000.00	-	7 930 000.00	12 419 587.93	10 500.00	12 430 087.93
14	14 120 000.00	10 200 000.00	7 006 355.10	-	31 326 355.10	8 704 774.65	1 562.00	8 706 336.65
15	26 565 899.00	3 200 000.00	81 610.92	-	29 847 509.92	9 354 158.50	12 827.68	9 366 986.18
18	3 060 000.00	1 326 290.16	2 000 000.00	-	6 386 290.16	336 063 588.36	70.00	336 063 658.36
19	32 408 122.00	200 000.00	1 280 000.00	-	33 888 122.00	83 800 696.79	566.82	83 801 263.61
20	3 040 000.00	9 933 332.00	20 546 472.20	-	33 519 804.20	19 338 102.71	704.00	19 338 806.71
21	8 030 000.00	37 308 988.68	76 557 996.68	-	121 896 985.36	81 151 734.60	190.00	81 151 924.60
22	27 023 320.00	15 000 000.00	9 491 488.55	-	51 514 808.55	32 067 856.09	5 791.42	32 073 647.51
27	1 530 000.00	18 656 015.60	4 830 151.76	-	25 016 167.36	26 247 989.20	863 590.00	27 111 579.20
28	56 023 320.00	19 067 490.00	51 998 972.00	-	127 089 782.00	37 581 198.13	14 830.16	37 596 028.29
29	12 667 490.00	-	6 216 794.00	-	18 884 284.00	123 590.28	161.80	123 752.08
Общо	264 881 925	144 248 974	253 052 210	-	662 183 108	717 355 637	977 227	718 332 864
Среден обем сделки с ДЦК *					26 487 324			

* Обемът е изчислен на база 25 действащи първични дилъри.

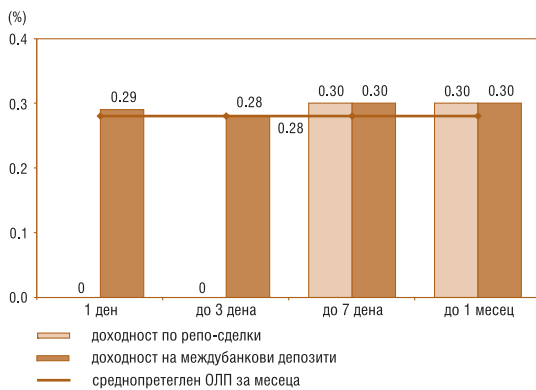
Забележки: 1. Обемът на репо-сделките включва обратните репо-сделки и тези, сключени през текущия ден.

2. Приватизационни сделки са сделките за прехвърляне на ДЦК по сметка на МФ във връзка с използването им като платежно средство в приватизацията.

3. Сделките с ДЦК, деноминирани във валута, са в левова равностойност по определения от БНБ обменен курс на съответната валута в деня на сделката.

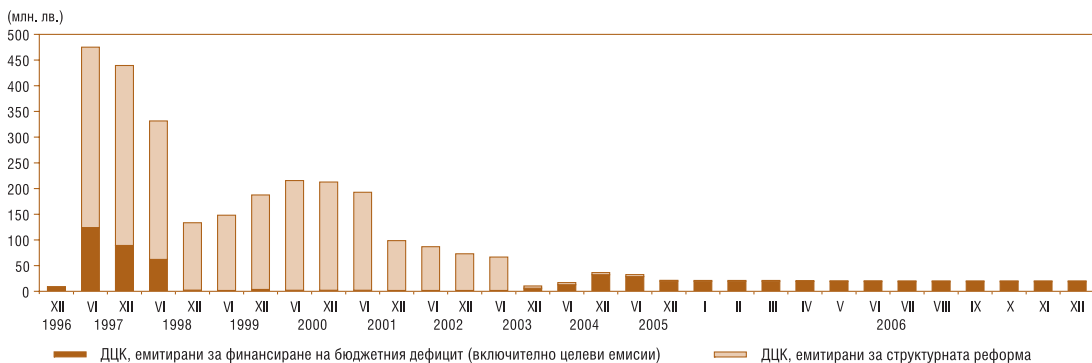
4. Информацията за обема на сделките на БФБ и извънборсовия пазар е по пазарна стойност и е предоставена от управление „Банково“ на БНБ.

Доходност по репо-сделки с ДЦК и лихвен процент по междубанковите депозити на месечна база (декември)



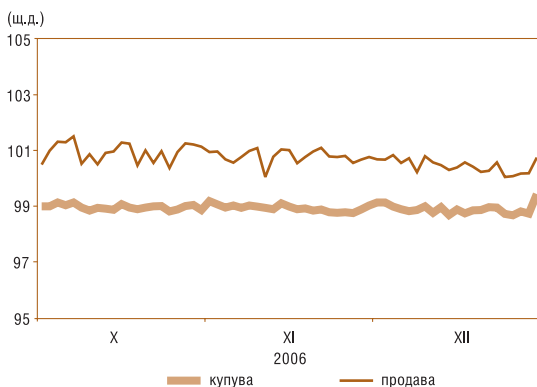
Вторичен пазар на ДЦК

ДЦК в портфейла на чуждестранни лица



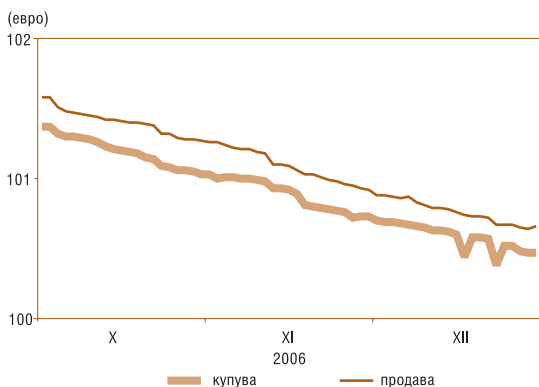
Забележки: 1. Левовата равностойност на ДЦК, деноминирани във валута, е изчислена по определения от БНБ обменен курс, валиден за последния работен ден на съответния период.
2. По данни на БНБ до 15 май 2006 г., а след тази дата по данни на първичните дилъри на ДЦК.

Котировки „купува“ и „продава“ на деноминирани в щатски долари ДЦК, емитирани по ЗУНК



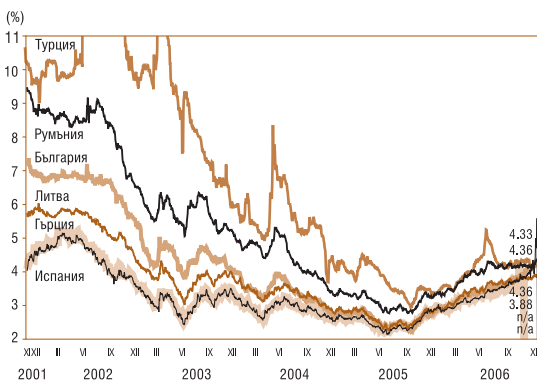
Източник: Reuters.

Котировки „купува“ и „продава“ на българските 5-годишни еврооблигации



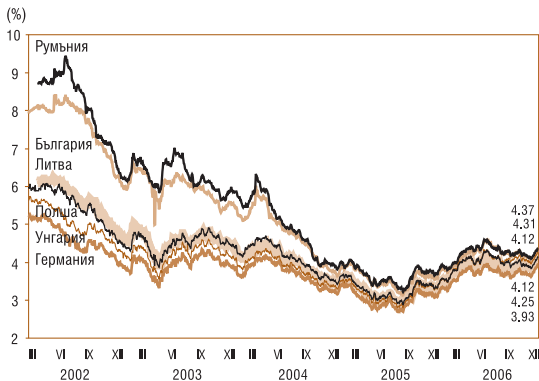
Източник: Reuters.

Доходност по 5-годишни еврооблигации



Източник: Reuters.

Доходност по 10-годишни еврооблигации



Източник: Reuters.

Първични дилъри на ДЦК

СПИСКЪТ

на финансовите институции, утвърдени от министъра на финансите и от управителя на БНБ за първични дилъри на ДЦК за периода 1 януари – 30 юни 2007 г.

Финансова институция	Страница на Reuters за котировки на ДЦК	Интернет страница
1. БАНКА ДСК ЕАД	SSBG 01-03	www.dskbank.bg
2. БАНКА ПИРЕОС БЪЛГАРИЯ АД	EBSF 01-03	www.eurobank.bg
3. БНП ПАРИБА (БЪЛГАРИЯ) ЕАД	BSBD 01-03	www.bulgaria.bnpparibas.com
4. БУЛБАНК АД	BGTB 01-03	www.bulbank.bg
5. БЪЛГАРСКА ПОЩЕНСКА БАНКА АД	BPBB 01-03	www.postbank.bg
6. ДЗИ БАНК АД	REBS 01-03	www.dzibank.bg
7. ЕЙЧ ВИ БИ БАНК БИОХИМ АД	CBBB 01-03	www.biochim.com
8. ИНВЕСТБАНК АД	OBGG 01-03	www.ibank.bg
9. ИНТЕРНЕТЪНЪЛ АСЕТ БАНК АД	EIBG 01-03	www.iabank.bg
10. КОРПОРАТИВНА ТЪРГОВСКА БАНКА АД	BGIB 01-03	www.corpbank.bg
11. МКБ ЮНИОНБАНК АД	UNBS 01-03	www.unionbank.bg
12. ОБЕДИНЕНА БЪЛГАРСКА БАНКА АД	UBBB 01-03	www.ubb.bg
13. ОБЩИНСКА БАНКА АД	SMBK 01-03	www.municipalbank.bg
14. ПЪРВА ИНВЕСТИЦИОННА БАНКА АД	BFIB 01-03	www.fibank.bg
15. РАЙФАЙЗЕНБАНК (БЪЛГАРИЯ) ЕАД	RBBS 01-03	www.raiffeisen.bg
16. СОСИЕТЕ ЖЕНЕРАЛ ЕКСПРЕСБАНК АД – ВАРНА	EBVB 01-03	www.sgexpressbank.bg
17. СТОПАНСКА И ИНВЕСТИЦИОННА БАНКА АД	RIBB 01-03	www.eibank.bg
18. ТОКУДА БАНК АД	CRED 01	www.tcebank.com
19. ТЪРГОВСКА БАНКА АЛИАНЦ БЪЛГАРИЯ АД	BGIN 01-03	www.bank.allianz.bg
20. ТЪРГОВСКА БАНКА Д АД	DBBG 01-03	www.dbank.bg
21. ЦЕНТРАЛНА КООПЕРАТИВНА БАНКА АД	SCCB 01-03	www.ccbank.bg
22. БУЛБРОКЪРС АД	BULB 01-03	www.bulbrokers.com
23. ЕВРОФИНАНС АД	EUFI 01-03	www.euro-fin.com
24. ИНВЕСТИЦИОНЕН ПОСРЕДНИК ЕЛАНА ТРЕЙДИНГ АД	ELAN 01-03	www.elana.net

Непървични дилъри на ДЦК, на които БНБ води регистри по реда на чл. 2, ал. 8 от Наредба № 5 на МФ и БНБ

БАНКА ХЕБРОС АД – ПЛОВДИВ	www.hebros.bg
ИНГ БАНК Н. В. – КЛОН СОФИЯ	www.ing.bg
НАСЪРЧИТЕЛНА БАНКА АД	www.nasbank.bg
СИТИБАНК Н. А. – КЛОН СОФИЯ	www.citibank.com/bulgaria/
ЧПБ „ТЕКСИМ“ АД	www.teximbank.bg

ОБОБЩЕНИ СТРАНИЦИ ЗА КОТИРОВКИ	BGTSY=
	BGZYNK=
	BGTSYM=

© Българска народна банка, 2007. Тримесечен бюлетин на управление „Фискални услуги“.

1000 София, пл. „Княз. Ал. Батенберг“ № 1
Телефон: 9145-1301. Факс: 980 2425, 980 6493
Предпечатна подготовка: „Печатни издания на БНБ“
Печат и книговезко изпълнение: Полиграфична база на БНБ

Материалите са получени за редакционна обработка на 18 януари 2007 г. Информацията в бюлетина може да се ползва единствено с изричното позоваване на източника.

Първичен пазар на ДЦК

ДЪРЖАВНИ ЦЕННИ КНИЖА, РЕАЛИЗИРАНИ ЧРЕЗ АУКЦИОНИ, В ОБРАЩЕНИЕ КЪМ 31 ДЕКЕМВРИ 2006 Г.

СЪКРОВИЩНИ ОБЛИГАЦИИ, ЕМИТИРАНИ В ЛЕВОВЕ

Номер на емисията/дата на емисията	Дата на плащането	Падж на емисията	Брой дни	Номинална стойност (лв.)			Фактически преведена сума (лв.)	Отстъпка от номинала (лв.)	Надбавка над номинала (лв.)	Цена на 100 лв. номинал (лв.)			Годишна лихва (%)	Средна годишна доходност (%)		ОПГ към датата на емисията (плащането)			
				на предложено от МФ количество	на допуснатите участие в аукциона	на одобрените поръчки				Средна цена на допускате до участие в аукциона	Минимална цена на одобрените поръчки	Максимална цена на одобрените поръчки		Средна цена на одобрените поръчки	на допускате до участие в аукциона		на одобрените поръчки		
*BG 20 301 041116/18.02.2004																			
I отваряне	18.02.2004	18.02.2007	1 096	100 000 000.00	285 540 000.00	100 000 000.00	19 982 340.00	47 760.00	100.00	98.32	99.40	100.04	99.76	SOFBOR ¹	3.50	3.31	2.51		
II отваряне	21.04.2004	18.02.2007		20 000 000.00	93 850 000.00	20 000 000.00	20 136 849.99	5 640.00	28 483.99	99.17	99.60	100.40	100.11	SOFBOR ¹	3.50	3.30	2.55		
III отваряне	11.08.2004	18.02.2007		20 000 000.00	48 250 000.00	20 000 000.00	20 228 670.02	0.00	16 670.01	99.38	100.00	100.45	100.08	SOFBOR ¹	3.50	2.95	2.44		
IV отваряне	21.09.2004	18.02.2007		20 000 000.00	46 040 000.00	20 000 000.00	20 072 274.99	141.67	6 416.66	99.71	99.95	100.35	100.03	SOFBOR ¹	3.50	2.74	2.40		
V отваряне	13.10.2004	18.02.2007		20 000 000.00	43 500 000.00	20 000 000.00	20 124 760.00	0.00	16 760.00	99.84	100.00	100.42	100.08	SOFBOR ¹	3.50	3.14	2.39		
*BG 20 300 051115/16.03.2005																			
I отваряне	16.03.2005	16.03.2008	1 096	150 000 000.00	441 547 000.00	150 000 000.00	25 265 576.00	0.00	265 576.00	100.64	100.88	101.70	101.06	3.50	3.31	3.16	1.91		
II отваряне	06.04.2005	16.03.2008		20 000 000.00	78 870 000.00	25 000 000.00	20 246 680.00	0.00	206 680.01	100.65	100.84	102.00	101.03	3.50	3.30	3.16	1.95		
III отваряне	13.07.2005	16.03.2008		40 000 000.00	118 207 000.00	40 000 000.00	41 213 240.00	0.00	757 239.99	101.47	101.60	103.09	101.89	3.50	2.95	2.79	2.04		
IV отваряне	14.09.2005	16.03.2008		25 000 000.00	58 350 000.00	25 000 000.00	25 973 185.00	0.00	535 685.00	101.87	101.95	102.55	102.14	3.50	2.74	2.63	2.04		
V отваряне	09.11.2005	16.03.2008		20 000 000.00	62 400 000.00	20 000 000.00	20 356 175.00	0.00	252 175.01	100.88	101.01	102.55	101.26	3.50	3.14	2.97	2.04		
VI отваряне	07.12.2005	16.03.2008		20 000 000.00	50 600 000.00	20 000 000.00	20 383 260.00	0.00	225 260.00	100.74	100.86	102.25	101.13	3.50	3.19	3.01	2.05		
*BG 20 301 061111/08.02.2006																			
I отваряне	08.02.2006	08.02.2009	1 096	140 000 000.00	234 200 000.00	127 730 000.00	34 557 355.00	442 645.00	0.00	98.37	98.46	99.24	98.74	2.75	3.36	3.23	2.25		
II отваряне	12.04.2006	08.02.2009		40 000 000.00	87 800 000.00	35 000 000.00	39 066 565.00	1 121 435.00	0.00	97.10	96.85	98.42	97.20	2.75	3.89	3.85	2.48		
III отваряне	21.06.2006	08.02.2009		45 000 000.00	32 730 000.00	32 730 000.00	31 810 067.00	1 247 233.00	0.00	96.19	92.21	97.12	96.19	2.75	4.35	4.35	2.56		
IV отваряне	25.10.2006	08.02.2009		20 000 000.00	64 720 000.00	20 000 000.00	19 594 271.00	523 729.00	0.00	97.06	97.27	98.70	97.38	2.75	4.16	4.00	2.98		
Общо 3-годишни				390 000 000.00	961 287 000.00	377 730 000.00	378 981 269.00	3 388 583.67	2 311 082.67								3 388 583.67	2 311 082.67	

* Емисия от отворен тип.

¹ Годишният лихвен процент се определя на база осреднения 3-месечен SOFBOR, действащ в продължение на 20 работни дни преди началото на лихвения период, като вземат предвид началото на лихвения период.

Забележка: Доходността на съкрупващите облигации се изчислява съгласно прилаганата от МФ методика и възприета от 1.1.2001 г. лихвения конвенция (ACT/ACT), като за ДЦК, емитирани до 22.Х.2004 г., се използва вградения в MICROSOFT EXCEL функция за доход (YIELD), а за ДЦК, емитирани след 22.Х.2004 г., се използва формулата ISMA – International Yield.

Първичен пазар на ДЦК

СЪКРОВИЩНИ ОБЛИГАЦИИ, ЕМИТИРАНИ В ЛЕВОВЕ

(продължение)

Номер на емисията/дата на емисията	Дата на плащането	Пазех на емисията	Брой дни	Номинална стойност (лв.)		Фактически преведена сума (лв.)	Отстъпка от номинала (лв.)	Надбавка над номинала (лв.)	Цена на 100 лв. номинал (лв.)			Горниша лихва (%)	Средна годишна доходност (%)		ОПТ към датата на емисията на плащането (%)
				на предложено от МФ количество	на одобрение				на участие в аукциона	допускателно до участие в аукциона	Максимална цена на одобрение		Средна цена на одобрение	на допускателно участие в аукциона	
*BG 20 300 02112/09.01.2002															
I отваряне	09.01.2002	09.01.2007	1 826	90 000 000.00	218 650 000.00	90 000 000.00	0.00	176 905.01	100.13	100.40	101.89	100.71	6.97	6.83	4.78
II отваряне	13.02.2002	09.01.2007	20 000 000.00	62 850 000.00	25 000 000.00	25 000 000.00	0.00	396 665.00	101.37	101.65	102.48	101.98	6.67	6.53	4.54
III отваряне	10.04.2002	09.01.2007	25 000 000.00	47 080 000.00	25 000 000.00	25 000 000.00	0.00	501 720.01	101.60	101.72	102.62	102.01	6.62	6.52	4.08
IV отваряне	08.05.2002	09.01.2007	20 000 000.00	36 250 000.00	20 000 000.00	20 000 000.00	0.00	414 825.00	101.80	101.83	102.58	102.07	6.57	6.51	3.92
*BG 20 302 02118/10.07.2002															
I отваряне	10.07.2002	10.07.2007	1 826	90 000 000.00	174 314 700.00	84 750 000.00	80 534.48	33 000.00	99.29	98.92	103.09	99.81	6.67	6.55	3.67
II отваряне	14.08.2002	10.07.2007	20 000 000.00	38 080 000.00	25 000 000.00	25 000 000.00	228 835.00	0.00	97.75	97.95	99.10	98.45	7.04	6.87	3.79
III отваряне	09.10.2002	10.07.2007	25 000 000.00	49 950 000.00	25 000 000.00	25 000 000.00	304 060.00	0.00	98.24	98.27	100.04	98.78	6.92	6.79	3.71
IV отваряне	13.11.2002	10.07.2007	20 000 000.00	67 184 700.00	20 000 000.00	20 000 000.00	102 382.58	7 227.58	99.03	99.30	101.44	99.52	6.73	6.61	3.71
*BG 20 300 03110/15.01.2003															
I отваряне	15.01.2003	15.01.2008	1 826	75 000 000.00	188 070 000.00	75 000 000.00	0.00	126 598.99	99.63	99.97	102.07	100.42	5.73	5.53	3.31
II отваряне	12.02.2003	15.01.2008	25 000 000.00	50 900 000.00	25 000 000.00	25 000 000.00	136 847.00	0.00	100.07	100.17	101.39	100.55	5.61	5.50	2.50
III отваряне	04.06.2003	15.01.2008	20 000 000.00	49 450 000.00	20 000 000.00	20 000 000.00	0.00	80 345.00	100.01	100.21	101.02	100.40	5.62	5.53	2.96
*BG 20 302 03116/09.07.2003															
I отваряне	09.07.2003	09.07.2008	1 827	100 000 000.00	245 300 000.00	100 000 000.00	219 595.00	0.00	98.58	98.62	100.22	99.12	5.08	4.95	2.52
II отваряне	06.08.2003	09.07.2008	15 000 000.00	37 150 000.00	15 000 000.00	15 000 000.00	250 794.99	0.00	97.69	97.97	99.55	98.33	5.28	5.13	2.52
III отваряне	10.09.2003	09.07.2008	20 000 000.00	43 600 000.00	20 000 000.00	20 000 000.00	350 695.00	0.00	97.79	97.97	99.10	98.25	5.26	5.15	2.56
IV отваряне	12.11.2003	09.07.2008	20 000 000.00	56 500 000.00	20 000 000.00	20 000 000.00	156 622.00	0.00	98.62	99.05	99.46	99.22	5.07	4.93	2.60
V отваряне	03.12.2003	09.07.2008	20 000 000.00	60 750 000.00	20 000 000.00	20 000 000.00	104 430.00	0.00	99.09	99.21	100.28	99.48	4.96	4.87	2.60

* Емисия от отворен тип.

Забележка: Доходността на скръпящите облигации се изчислява съгласно прилаганата от МФ методика и възприета от 1.1.2001 г. лихвената конвенция (ACT/ACT), като за ДЦК, емитирани след 22.XI.2004 г., се използва вградения в MICROSOFT EXCEL функция за доход (YIELD), а за ДЦК, емитирани след 22.XI.2004 г., се използва формулата (SMA – International Yield).

Първичен пазар на ДЦК

СЪКРОВИЩНИ ОБЛИГАЦИИ, ЕМИТИРАНИ В ЛЕВОЕ

Номер на емисията/дата на емисията	Дата на плащането	Пазар на емисията	Брой дни	Номинална стойност (лв.)			Фактически преведена сума (лв.)	Отстъпка от номинала (лв.)	Надбавка над номинала (лв.)	Цена на 100 лв. номинал (лв.)			Гордшна лъхва (%)	Средна гордшна доходност (%)		ОПЛ към датата на емисията на плащането (плащането) (%)
				на предложено от МФ количество	на участие в аукциона поръчки	на одобрените поръчки				Средна цена на допускателно участие в аукциона поръчки	Минимална цена на одобрените поръчки	Максимална цена на одобрените поръчки		Средна цена на одобрените поръчки	на документа до участие в аукциона поръчки	
*BG 20 300 04.118.07.01.2004																
		07.01.2009	1 827	100 000 000.00	349 305 000.00	100 000 000.00		42 480.00	0.00	99.25	99.59	100.35	4.700	4.87	4.75	2.83
I отваряне	07.01.2004	07.01.2009		20 000 000.00	84 450 000.00	20 000 000.00	19 957 540.00		0.00	100.06	100.21	101.51	4.700	4.69	4.54	2.41
II отваряне	02.03.2004	07.01.2009		20 000 000.00	60 120 000.00	20 000 000.00	20 285 230.00	0.00	143 230.00	100.06	100.21	101.51	4.700	4.69	4.54	2.41
III отваряне	09.06.2004	07.01.2009		20 000 000.00	35 850 000.00	20 000 000.00	19 771 985.00	624 015.00	0.00	95.53	96.15	98.38	4.700	5.74	5.42	3.83
IV отваряне	15.09.2004	07.01.2009		20 000 000.00	76 600 000.00	20 000 000.00	20 167 245.00	18 670.00	5 915.00	99.17	99.52	100.77	4.700	4.89	4.71	2.40
V отваряне	22.12.2004	07.01.2009		20 000 000.00	92 285 000.00	20 000 000.00	21 228 394.51	0.00	796 394.51	103.05	103.68	104.82	4.700	3.92	3.67	2.36
*BG 20 301 05.113.02.02.2005																
		16.02.2010	1 826	100 000 000.00	384 110 000.00	100 000 000.00		0.00	0.00	100.58	100.95	102.47	3.750	3.65	3.46	1.89
I отваряне	16.02.2005	16.02.2010		25 000 000.00	108 300 000.00	25 000 000.00	25 357 910.01	0.00	357 910.01	101.52	101.92	102.87	3.750	3.43	3.24	2.03
II отваряне	11.05.2005	16.02.2010		25 000 000.00	98 810 000.00	25 000 000.00	25 804 460.00	0.00	589 460.00	101.52	101.92	102.87	3.750	3.19	3.01	2.04
III отваряне	17.08.2005	16.02.2010		25 000 000.00	105 900 000.00	25 000 000.00	25 794 300.01	0.00	791 800.00	102.45	102.92	103.56	3.750	3.10	3.01	2.04
IV отваряне	12.10.2005	16.02.2010		25 000 000.00	71 100 000.00	25 000 000.00	25 919 105.00	0.00	771 605.00	102.70	102.84	104.05	3.750	3.10	3.01	2.04
*BG 20 300 06.113.02.01.2006																
		25.01.2011	1 826	155 000 000.00	351 130 000.00	155 000 000.00		732 161.00	0.00	97.84	98.08	99.08	3.000	3.50	3.38	2.21
I отваряне	25.01.2006	25.01.2011		45 000 000.00	125 710 000.00	45 000 000.00	44 267 839.00	0.00	0.00	96.44	96.27	98.75	3.000	3.85	3.76	2.28
II отваряне	22.03.2006	25.01.2011		45 000 000.00	75 100 000.00	45 000 000.00	43 774 875.00	1 432 125.00	0.00	94.84	94.97	97.25	3.000	4.28	4.12	2.57
III отваряне	31.05.2006	25.01.2011		45 000 000.00	72 870 000.00	45 000 000.00	43 427 757.50	2 040 242.50	0.00	95.68	95.95	98.00	3.000	4.17	4.05	3.19
IV отваряне	15.11.2006	25.01.2011		20 000 000.00	77 450 000.00	20 000 000.00	19 409 160.00	776 840.00	0.00	95.68	95.95	98.00	3.000	4.17	4.05	3.19
Общо 5-годишни				710 000 000.00	1 910 879 700.00	704 750 000.00	708 431 445.54	7 464 452.55	5 330 448.11							
Общо средносрочни ДЦК				1 100 000 000.00	2 872 166 700.00	1 082 480 000.00	1 087 412 714.54	10 853 036.22	7 641 500.78							

* Емисия от отворен тип.

Забележка: Доходността на съкровищните облигации се изчислява съгласно прилаганата от МФ методика и възприетата от 1.12.2011 г. лъхвена конвенция (ACT/ACT), като за ДЦК, емитирани след 22.Х.2004 г., се използва вградения в MICROSOFT EXCEL функция за доход (YIELD), а за ДЦК, емитирани след 22.Х.2004 г., се използва формулата ISMA – International Yield.

Първичен пазар на ДЦК

СЪКРОВИЩНИ ОБЛИГАЦИИ, ЕМИТИРАНИ В ЛЕВОВЕ

(продължение)

Номер на емисията/дата на емисията	Дата на плащането	Пазар на емисията	Брой дни	Номинална стойност (лв.)			Фактически преведена сума (лв.)	Отстъпка от номинала (лв.)	Надбавка над номинала (лв.)	Цена на 100 лв. номинал (лв.)			Гордшина лъхва (%)	Средна гордшина доходност (%)		ОПЛ към датата на емисията на плащането (%)
				на предложено от МФ количество	на допуснатите участие в аукциона поръчки	на одобрените поръчки				Средна цена на допуснатите до участие в аукциона поръчки	Минимална цена на одобрените поръчки	Максимална цена на одобрените поръчки		Средна цена на одобрените поръчки	на допускателните до участие в аукциона поръчки	
*86 20 400 01211/31.10.2001			2 557	41 070 000.00	108 287 000.00	30 000 000.00							7.50			
I отваряне	31.10.2001			30 000 000.00	53 672 000.00	18 930 000.00	18 068 030.00	861 961.00	0.00	94.70	100.00	95.45	8.85	8.37	4.63	
II отваряне	05.12.2001			11 070 000.00	54 615 000.00	11 070 000.00	10 949 294.00	200 410.00	0.00	97.80	99.51	98.19	8.12	7.84	4.65	
*86 20 400 02219/16.01.2002			2 557	60 000 000.00	205 626 000.00	80 000 000.00							7.50			
I отваряне	16.01.2002			30 000 000.00	108 295 000.00	30 000 000.00	30 139 814.98	0.00	139 814.98	100.20	102.01	100.47	7.58	7.41	4.78	
II отваряне	23.01.2002			30 000 000.00	99 331 000.00	50 000 000.00	50 798 218.49	0.00	728 218.49	101.27	102.72	101.46	7.32	7.23	4.78	
*86 20 403 02213/17.07.2002			2 557	70 000 000.00	189 946 800.00	70 000 000.00							7.00			
I отваряне	17.07.2002			20 000 000.00	29 863 500.00	20 000 000.00	19 678 223.30	321 776.70	0.00	97.31	99.46	98.39	7.44	7.30	3.67	
II отваряне	21.08.2002			15 000 000.00	24 239 000.00	15 000 000.00	14 557 879.50	542 620.50	0.00	95.33	97.86	96.38	7.63	7.68	3.79	
III отваряне	16.10.2002			20 000 000.00	48 880 300.00	20 000 000.00	19 675 620.87	674 379.15	0.00	96.35	97.63	96.63	7.00	7.75	3.71	
IV отваряне	20.11.2002			15 000 000.00	86 964 000.00	15 000 000.00	15 226 215.01	138 779.38	1 994.37	98.94	101.00	99.09	7.00	7.32	3.71	
*86 20 401 03215/05.02.2003			2 557	105 000 000.00	276 590 000.00	105 000 000.00							5.875			
I отваряне	05.02.2003			20 000 000.00	77 850 000.00	20 000 000.00	20 084 010.00	0.00	84 010.00	100.07	103.91	100.42	5.96	5.80	2.50	
II отваряне	16.04.2003			20 000 000.00	49 650 000.00	20 000 000.00	20 005 125.01	220 875.00	0.00	98.20	100.09	98.90	6.20	6.07	2.56	
III отваряне	09.05.2003			20 000 000.00	34 800 000.00	20 000 000.00	19 912 370.00	387 630.00	0.00	97.44	98.81	98.06	6.33	6.22	2.95	
IV отваряне	23.07.2003			15 000 000.00	46 260 000.00	15 000 000.00	15 692 444.98	0.00	287 444.99	101.12	102.85	101.92	5.875	5.68	2.52	
V отваряне	22.10.2003			30 000 000.00	68 030 000.00	30 000 000.00	31 059 344.49	0.00	681 344.50	101.77	103.03	102.27	5.875	5.61	2.59	
*86 20 401 04213/11.02.2004			2 557	80 000 000.00	303 310 000.00	80 000 000.00							4.750			
I отваряне	11.02.2004			20 000 000.00	76 850 000.00	20 000 000.00	19 683 320.01	316 679.99	0.00	98.20	99.85	98.42	5.16	5.02	2.51	
II отваряне	05.05.2004			20 000 000.00	39 060 000.00	20 000 000.00	19 572 544.00	645 455.99	0.00	96.07	99.71	96.77	5.43	5.31	2.59	
III отваряне	03.11.2004			20 000 000.00	90 400 000.00	20 000 000.00	20 139 570.00	78 430.00	0.00	98.76	100.10	99.61	4.96	4.82	2.44	
IV отваряне	08.12.2004			20 000 000.00	97 000 000.00	20 000 000.00	20 646 640.00	0.00	338 640.00	101.22	102.61	101.69	4.66	4.48	2.36	
Общо 7-годишни				356 070 000.00	1 083 759 800.00	365 000 000.00	365 888 673.64	4 388 997.71	2 261 467.33							

(продължава)

* Емисия от отворен тип.

Забележка: Доходността на съкровищните облигации се изчислява съгласно прилаганата от МФ методика и възприетата от 1.12.2011 г. лъхвена конвенция (ACT/ACT), като за ДЦК, емитирани до 22.XI.2004 г., се използва вградения в MICROSOFT EXCEL функция за доход (YIELD), а за ДЦК, емитирани след 22.XI.2004 г., се използва формулата ISMA – International Yield.

Първичен пазар на ДЦК

СЪКРОВИЩНИ ОБЛИГАЦИИ, ЕМИТИРАНИ В ЛЕВОВЕ

(продължение)

Номер на емисията/дата на емисията	Дата на плащането	Падък на емисията	Брой дни	Номинална стойност (лв.)			Фактически преведена сума (лв.)	Отстъпка от номинала (лв.)	Надбавка над номинала (лв.)	Цена на 100 лв. номинал (лв.)			Гордшина лихва (%)	Средна годишна доходност (%)		ОПТ към дата на емисията на емисията (плащането)	
				на предложено от МФ количество	на участие в аукциона	на одобрение поръчки				Средна цена на допускателите до участие в аукциона поръчки	Минимална цена на одобрение поръчки	Максимална цена на одобрение поръчки		Средна цена на одобрение поръчки	на допускателите до участие в аукциона поръчки		на одобрение поръчки
*BG 20 401 02217/20.02.2002		20.05.2009	2 646	90 000 000.00	180 482 000.00	90 000 000.00							7.00				
I отваряне	20.02.2002	20.05.2009		30 000 000.00	63 350 000.00	30 000 000.00	29 715 665.00	284 335.00	0.00	98.53	98.85	101.12	99.05	7.00	7.26	7.17	4.54
II отваряне	20.03.2002	20.05.2009		25 000 000.00	58 812 000.00	25 000 000.00	25 077 873.20	62 554.20	5 427.40	98.79	99.16	101.10	99.77	7.00	7.21	7.04	4.43
III отваряне	15.05.2002	20.05.2009		35 000 000.00	58 300 000.00	35 000 000.00	35 368 252.99	195 247.01	0.00	99.03	99.15	100.27	99.44	7.00	7.17	7.10	3.92
Общо 7 години и 3 месеца				90 000 000.00	180 462 000.00	90 000 000.00	90 161 791.19	542 136.21	5 427.40								
*BG 20 402 02215/17.04.2002		17.04.2012	3 653	90 000 000.00	202 867 400.00	84 920 000.00							7.50				
I отваряне	17.04.2002	17.04.2012		15 000 000.00	72 080 000.00	15 000 000.00	14 720 665.01	279 334.99	0.00	95.24	96.54	101.40	98.14	7.50	8.21	7.77	4.08
II отваряне	24.04.2002	17.04.2012		25 000 000.00	59 589 600.00	25 000 000.00	24 227 272.51	807 727.49	0.00	95.47	96.94	97.91	96.77	7.50	8.17	7.97	4.08
III отваряне	19.06.2002	17.04.2012		25 000 000.00	42 338 500.00	25 000 000.00	24 302 575.01	1 019 925.00	0.00	94.84	95.33	97.29	95.92	7.50	8.27	8.10	3.71
IV отваряне	24.07.2002	17.04.2012		25 000 000.00	28 859 300.00	19 920 000.00	19 077 708.99	1 242 683.00	0.00	93.10	92.81	98.16	93.76	7.50	8.54	8.44	3.67
*BG 20 400 03217/08.01.2003		08.01.2013	3 653	50 000 000.00	150 644 800.00	50 000 000.00							7.50				
I отваряне	08.01.2003	08.01.2013		30 000 000.00	94 289 800.00	30 000 000.00	31 224 784.99	0.00	1 224 784.99	102.73	103.67	105.17	104.08	7.50	7.11	6.93	3.31
II отваряне	02.04.2003	08.01.2013		20 000 000.00	56 355 000.00	20 000 000.00	21 382 630.03	0.00	1 036 630.01	104.05	104.76	106.02	105.18	7.50	6.93	6.78	2.56
*BG 20 403 03211/02.07.2003		02.07.2013	3 653	50 000 000.00	148 103 000.00	50 000 000.00							5.75				
I отваряне	02.07.2003	02.07.2013		20 000 000.00	69 350 000.00	20 000 000.00	19 763 860.01	236 139.99	0.00	97.29	98.20	100.75	98.82	5.75	6.12	5.91	2.52
II отваряне	01.10.2003	02.07.2013		30 000 000.00	78 753 000.00	30 000 000.00	29 743 095.01	685 905.01	0.00	97.06	97.30	98.99	97.71	5.75	6.15	6.06	2.59
*BG 20 400 04215/04.02.2004		04.02.2014	3 653	80 000 000.00	332 118 000.00	80 000 000.00							5.20				
I отваряне	04.02.2004	04.02.2014		20 000 000.00	85 300 000.00	20 000 000.00	19 570 500.01	429 499.99	0.00	96.65	97.57	100.48	97.85	5.20	5.64	5.48	2.51
II отваряне	14.04.2004	04.02.2014		20 000 000.00	82 680 000.00	20 000 000.00	20 037 891.47	160 108.50	0.00	98.28	98.93	99.61	99.20	5.20	5.43	5.30	2.55
III отваряне	06.10.2004	04.02.2014		20 000 000.00	86 010 000.00	20 000 000.00	20 129 630.03	50 369.98	0.00	98.66	99.55	100.40	99.75	5.20	5.37	5.23	2.39
IV отваряне	17.11.2004	04.02.2014		20 000 000.00	78 128 000.00	20 000 000.00	20 591 255.01	0.00	293 255.01	100.30	100.79	102.40	101.47	5.20	5.16	5.01	2.44

* Емисиите от отворен тип

Забележка: Доходността на съкровищните облигации се изчислява съгласно прилаганата от МФ методика и възприета от 1.1.2001 г. лихвеня конвенция (ACT/ACT), като за ДЦК, емитирани до 22.XI.2004 г., се използва вградения в MICROSOFT EXCEL функция за доход (YIELD), а за ДЦК, емитирани след 22.XI.2004 г., се използва формулата ISMA – International Yield.

Първичен пазар на ДЦК

СЪКРОВИЩНИ ОБЛИГАЦИИ, ЕМИТИРАНИ В ЛЕВОВЕ

(продължение)

Номер на емисията/дата на емисията	Дата на плащането	Падеж на емисията	Брой дни	Номинална стойност (лв.)			Фактически преведена сума (лв.)	Отстъпка от номинала (лв.)	Надбавка над номинала (лв.)	Цена на 100 лв. номинал (лв.)			Гордшина лихва (%)	Средна гордшина доходност (%)		ОПЛ към датата на емисията на плащането (%)	
				на предложено от МФО количество	на участие в аукциона поръчки	на одобрените поръчки				Средна цена на допускателно участие в аукциона поръчки	Максимална цена на одобрените поръчки	Средна цена на одобрените поръчки		на допускателно участие в аукциона поръчки	на одобрените поръчки		
*BG 20 400 05212/12.01.2005																	
I отваряне	12.01.2005	12.01.2015	3 652	150 000 000.00	637 757 000.00	150 000 000.00	25 170 640.00	0.00	170 640.00	98.72	100.16	102.35	100.68	4.25	4.46	4.21	2.37
II отваряне	09.03.2005	12.01.2015	25 000 000.00	130 600 000.00	25 000 000.00	25 434 249.97	0.00	271 749.96	100.18	100.80	104.27	101.09	4.25	4.27	4.16	1.91	
III отваряне	08.06.2005	12.01.2015	15 000 000.00	86 325 000.00	15 000 000.00	15 817 572.50	0.00	561 072.50	102.25	103.42	104.96	103.74	4.25	4.00	3.82	2.06	
IV отваряне	06.07.2005	12.01.2015	35 000 000.00	158 625 000.00	35 000 000.00	37 464 134.98	0.00	1 750 135.00	103.88	104.71	106.60	105.00	4.25	3.80	3.66	2.04	
V отваряне	21.09.2005	12.01.2015	25 000 000.00	79 707 000.00	25 000 000.00	26 806 635.01	0.00	1 599 135.00	105.59	105.99	107.39	106.40	4.25	3.57	3.47	2.04	
VI отваряне	05.10.2005	12.01.2015	25 000 000.00	80 350 000.00	25 000 000.00	26 797 595.03	0.00	1 550 095.02	105.60	105.94	107.25	106.20	4.25	3.57	3.49	2.04	
*BG 20 400 06210/04.01.2006																	
I отваряне	04.01.2006	04.01.2016	3 652	170 000 000.00	456 930 000.00	170 000 000.00	49 132 245.03	877 254.97	9 500.00	97.58	97.65	101.75	98.26	3.50	3.83	3.74	2.21
II отваряне	22.02.2006	04.01.2016	30 000 000.00	107 905 000.00	30 000 000.00	29 423 549.00	717 451.00	0.00	96.63	97.23	98.75	97.61	3.50	3.95	3.83	2.25	
III отваряне	26.04.2006	04.01.2016	50 000 000.00	97 410 000.00	50 000 000.00	46 546 793.00	3 988 207.00	0.00	90.64	91.25	96.81	92.02	3.50	4.77	4.58	2.48	
IV отваряне	26.07.2006	04.01.2016	20 000 000.00	67 765 000.00	20 000 000.00	18 242 870.50	1 799 129.50	0.00	88.06	90.15	92.59	91.00	3.50	5.17	4.74	2.69	
V отваряне	20.12.2006	04.01.2016	20 000 000.00	87 500 000.00	20 000 000.00	19 396 745.02	927 254.99	0.00	94.37	95.18	96.39	95.36	3.50	4.30	4.16	3.26	
Общо 10-годишни				590 000 000.00	1 928 420 200.00	584 920 000.00	585 004 898.12	13 220 991.41	8 466 987.49								
Общо дългосрочни ДЦК				1 036 070 000.00	3 192 642 000.00	1 039 920 000.00	1 041 055 362.95	18 152 125.33	10 733 892.22								
Общо ДЦК, реализирани чрез аукцион, в левове				2 136 070 000.00	6 064 808 700.00	2 122 400 000.00	2 128 468 077.49	29 005 161.55	18 375 393.00								

* Емисиите от отворен тип

Забележка: Доходността на съкрупващите облигации се изчислява съгласно прилаганата от МФО методика и възприета от 1.1.2001 г. лихвеня конвенция (ACT/ACT), като за ДЦК, емитирани до 22.XI.2004 г., се използва вградения в MICROSOFТ EXCEL функция за доход (YIELD), а за ДЦК, емитирани след 22.XI.2004 г., се използва формулата ISMA – International Yield.

(продължава)

Първичен пазар на ДЦК

СЪКРОВИЩНИ ОБЛИГАЦИИ, ЕМИТИРАНИ В ЕВРО

(продължение)

Номер на емисията/дата на емисията	Дата на пазарето	Падяж на емисията	Брой дни	Номинална стойност (евро)		Оактивески преведена сума (евро)	Отстъпка от номинала (евро)	Надбавка над номинала (евро)	Цена на 100 евро номинал (евро)			Гордшина лихва (%)	Средна гордшина доходност (%)		ОПП към датата на емисията на пазарето (%)	
				на предложено участие в аукциона от МФ количество	на допуснатите участие в аукциона поръчки				на одобрените поръчки	Средна цена на допуснатите до участие в аукциона поръчки	Минимална цена на одобрените поръчки		Максимална цена на одобрените поръчки	Средна цена на одобрените поръчки		на допуснатите до участие в аукциона поръчки
**BG 20 402 03213/24.02.2003												5.75				
I отваряне	24.02.2003	24.05.2010	2 646	75 000 000.00	216 465 000.00	105 000 000.00	0.00	496 505.01	100.27	100.60	103.15	5.75	5.70	5.58	2.50	
II отваряне	14.03.2003	24.05.2010		50 000 000.00	139 990 000.00	50 000 000.00	0.00	304 140.00	100.28	100.10	101.95	5.75	5.70	5.65	2.52	
Общо 7 години и 3 месеца				75 000 000.00	216 465 000.00	105 000 000.00	0.00	800 645.01								
**BG 20 404 03219/12.11.2003												6.00				
I отваряне	12.11.2003	11.10.2018	5 447	100 000 000.00	350 871 536.00	100 000 000.00	1 037 235.21	0.00	92.13	93.90	101.97	6.00	6.85	6.55	2.60	
II отваряне	23.01.2004	11.10.2018		50 000 000.00	124 820 000.00	50 000 000.00	285 946.50	1 002.00	98.62	98.74	101.45	6.00	6.14	6.06	2.83	
III отваряне	06.08.2004	11.10.2018		15 000 000.00	62 878 000.00	15 000 000.00	0.00	88 060.47	99.40	100.27	101.91	6.00	6.06	5.94	2.44	
IV отваряне	07.01.2005	11.10.2018		15 000 000.00	89 545 000.00	15 000 000.00	0.00	1 587 542.50	109.07	110.38	110.91	6.00	5.14	4.99	2.37	
Общо 14 години и 11 месеца				100 000 000.00	350 871 536.00	100 000 000.00	1 323 181.71	1 676 604.97								
Общо дългосрочни ДЦК				175 000 000.00	567 336 536.00	205 000 000.00	1 323 181.71	2 477 249.98								
Общо ДЦК, реализирани чрез аукциони, в евро				175 000 000.00	567 336 536.00	205 000 000.00	1 323 181.71	2 477 249.98								

** Емисия от отворен тип, чиито общ обем не е реализиран изцяло.

Забележка: Доходността на оскъпяващите облигации се изчислява съгласно прилаганата от МФ методика и възприетата от 1.1.2001 г. лихвеня конвенция (ACT/ACT), като за ДЦК, емитирани до 22.Х.2004 г., се използва вградения в MICROSOFT EXCEL функция за доход (YIELD), а за ДЦК, емитирани след 22.Х.2004 г., се използва формулата ISM – International Yield.

Информация

TARGET2 – ценни книжа

1. Описание

Понастоящем европейските централни депозитари на ценни книжа (CSDs) обикновено осъществяват сетълмента на паричните средства по сделките с ценни книжа, деноминирани в евро, с пари, държани в централните банки, посредством местния RTGS компонент на системата TARGET. Новата система TARGET2 с единната си техническа платформа, заменяща множеството платформи на сегашната система TARGET, увеличи натиска за изграждането на обща европейска платформа за сетълмента на сделките с ценни книжа.

Сега участниците в един централен депозитар на ценни книжа трябва да участват и в националната система за брутен сетълмент в реално време (RTGS) на страната, в която се намира централният депозитар. С въвеждането на TARGET2 ще стане възможно всеки един участник да извършва – чрез единна сметка в TARGET2 – сетълмента по сделките си с ценни книжа, осъществени посредством всеки един централен депозитар, който осигурява сетълмент в евро с пари на централната банка.

TARGET2 – ценни книжа може да бъде тази обща платформа за сетълмент на ценни книжа, ако Управителният съвет на ЕЦБ реши да пристъпи към осъществяването на проекта. Очаква се решението да бъде взето в началото на 2007 г. Наименованието „TARGET2 – ценни книжа“ отразява основната цел за оптимизиране на връзките между TARGET2 и системите за сетълмент на ценни книжа (SSS).

TARGET2 – ценни книжа ще предоставя само сетълмент-услуги, докато другите функции на централните депозитари (например корпоративни действия, попечителски функции, отговорно пазене и администриране) ще продължат да се предлагат от депозитарите на ценни книжа.

Евросистемата работи в сътрудничество с централните депозитари на ценни книжа и техните участници, за да установи дали проектът е осъществим и за да се идентифицират предпочитанията на пазара по отношение на основните характеристики на TARGET2 – ценни книжа. Централните депозитари на ценни книжа и техните участници са също в процес на оценяване потенциалното въздействие на проекта при решаването на такива въпроси, като вътрешната организация, финансирането, изискванията към персонала и търговските взаимоотношения.

2. Ползи

TARGET2 – ценни книжа ще представлява важна стъпка към изграждането на единен интерфейс на Евросистемата с пазара, посредством който сетълментът на ценните книжа и паричните средства ще се осъществява на една и съща техническа платформа. Централните депозитари на ценни книжа ще продължат да изпълняват функции, свързани с доверителното управление. Въвеждането на TARGET2 – ценни книжа ще доведе до реализацията на значителни икономии в резултат от постигането на високо ниво на ефективност и техническа хармонизация, особено в областта на презграничните трансакции.

TARGET2 – ценни книжа в допълнение ще улесни трансграничното управление на обезпечението (collateral) и посредством това – управлението на паневропейската ликвидност. Може да се очаква и допълнителен положителен ефект във връзка със съвместното използване и на други системи, оперирани от Евросистемата – главно на TARGET2, както и решения за трансграничното използване на обезпечението.

TARGET2 – ценни книжа, напълно притежавана и оперирана от Евросистемата, ще гарантира еднаквия достъп и равнопоставеността на всички пазарни участници.

3. Въпроси в процес на обсъждане

С оглед да се оцени до каква степен проектът е реален и осъществим, Евросистемата в момента провежда консултации с пазарните участници, централните депозитари на ценни книжа и другите пазарни инфраструктури по редица въпроси, които включват: обхвата на активите и услугите; разделянето на функциите по доверителното управление и тези по сетълмента; структурата на сметките и времето, необходимо за развитието и внедряването на TARGET2 – ценни книжа.

4. Важни събития

- 6 юли 2006 г. – Решение на Управителния съвет на ЕЦБ за проучване относно създаването на нова услуга, TARGET2– ценни книжа – за сетълмент на ценни книжа в еврозоната, в сътрудничество с централните депозитари на ценни книжа и другите пазарни участници;

- 7 юли 2006 г. – Прессъобщение – Евросистемата извършва оценка на възможностите за предоставяне на сетълмент-услуги по сделките с ценни книжа с пари на централната банка, чрез които сетълментът както на паричните средства, така и на ценните книжа ще се осъществява на единна платформа посредством прилагането на общи процедури, което ще позволи да се хармонизират процесите на обработка на сделките с ценни книжа в евро;

- 19 юли 2006 г. – Среща с пазарните участници за обсъждане на взаимовръзките в TARGET2 – ценни книжа;

- 20 юли 2006 г. – Пресконференция по повод проекта TARGET2 – ценни книжа, с участието на Г. Тумпел–Гугерел, член на Изпълнителния съвет на ЕЦБ, и Ж. М. Годфроа, ген. директор на дирекция „Платежни системи и пазарни инфраструктури“ към ЕЦБ;

Информация

- 10 август 2006 г. – ЕЦБ публикува въпросник относно TARGET2 – ценни книжа: първоначални предположения и въпроси (първоначални идеи и виждания за обхвата на участниците, услугите, инструментите и т.н.);
- 11 и 12 септември 2006 г. – Техническа среща по TARGET2 – ценни книжа с представители на централните депозитари на ценни книжа;
- 21 септември 2006 г. – Публикуване на брошурата „TARGET2 – ценни книжа“ на интернет страницата на ЕЦБ;
- 27 септември 2006 г. – Тристранна среща с банките и централните депозитари по проекта TARGET2 – ценни книжа;
- Септември 2006 г. – Публикуване на предварителните отзиви и оценки на пазарните участници по въпросника на ЕЦБ „TARGET2 – ценни книжа: първоначални предположения и въпроси“ на интернет страницата на ЕЦБ. Писмени отговори бяха получени от банковата общност и централните депозитари на ценни книжа на 13 национални пазара, двата международни централни депозитара на ценни книжа (ICSDs), две европейски банкови асоциации (Европейската група на спестовните банки и Европейската асоциация на кооперативните банки) и няколко централни контрагента (CCPs) и фондови борси;
- Началото на 2007 г. – Очаква се Управителният съвет на ЕЦБ да одобри доклада за реализацията на проекта.

ECB-ESCB Social Dialogue Newsletter, October 2006