



**БЪЛГАРСКА
НАРОДНА
БАНКА**

Пазар на държавни ценни книжа

www.bnb.bg/fiscal services

април – юни 2007 г.

Първичен пазар на ДЦК

Емисии през юли – август

Дата на аукциона	09.07.2007	23.07.2007	06.08.2007
Видове ДЦК	Съкровищни облигации в левове	Съкровищни облигации в левове	Съкровищни облигации в левове
Дата на плащане	10-годишни 11.07.2007	5-годишни 25.07.2007	3-годишни 08.08.2007

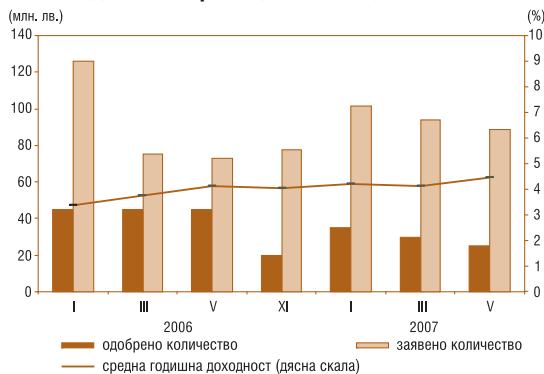
Аукциони на съкровищни бонове в левове през април – юни

	3-месечни
Дата на емисия (плащане)	20.06.2007
Падеж	20.09.2007
Дата на аукциона	18.06.2007
Одобрено количество (хил.лв.)	15 000.00
Минимална цена на 100 лв. номинал	98.98
Средна цена на 100 лв. номинал	98.99
Средна годишна доходност (%)	3.99

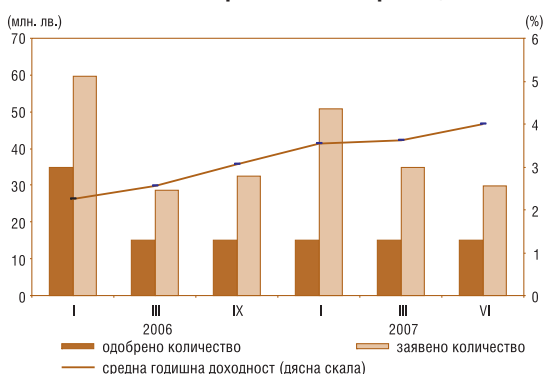
Аукциони на съкровищни облигации в левове през април – юни

	3-годишни	10-годишни	5-годишни	3-годишни
Лихвен купон (%)	3.80	4.25	4.00	3.80
Дата на емисия	07.02.2007	10.01.2007	24.01.2007	07.02.2007
Падеж	07.02.2010	10.01.2017	24.01.2012	07.02.2010
Дата на аукциона	16.04.2007	07.05.2007	21.05.2007	04.06.2007
Дата на плащане	18.04.2007	09.05.2007	23.05.2007	06.06.2007
Заявено количество за аукциона (хил.лв.)	82 500.00	93 600.00	88 950.00	75 800.00
Одобрено количество (хил.лв.)	35 000.00	25 000.00	25 000.00	20 000.00
Минимална цена на 100 лв. номинал	98.66	98.51	98.15	98.15
Средна цена на 100 лв. номинал	98.91	99.05	98.29	98.27
Средна годишна доходност (%)	4.26	4.43	4.46	4.54

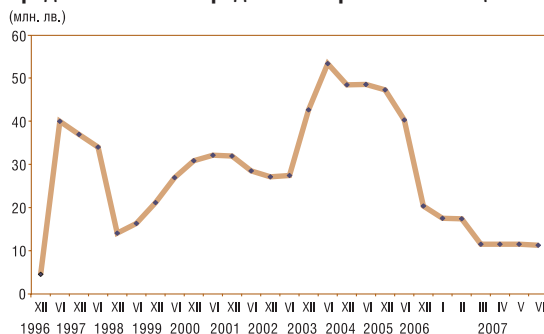
Проведени аукциони за продажба на петгодишни съкровищни облигации



Проведени аукциони за продажба на тримесечни съкровищни бонове



Инвестиции в целеви емисии ДЦК, предназначени за продажба на физически лица



Забележка: Левовата равностойност на емисиите ДЦК, деноминирани в евро, е изчислена по официалния валутен курс лев/евро.

Дълг по държавни ценни книжа, емитирани от сектор „Централно държавно управление“ на вътрешния пазар

(номинална стойност в хил. лв.)

Структура на дълга	Дълг по ДЦК, емитирани за финансиране на бюджетния дефицит		Дълг по ДЦК, емитирани за структурната реформа	Размер на дълга
	общо	в т.ч. облигации с целево предназначение за физически лица		
1997	850 198	86 632	1 971 829	2 822 027
1998	784 959	15 338	1 512 287	2 297 246
1999	881 799	21 546	1 191 928	2 073 727
2000	961 132	31 411	811 162	1 772 294
2001	1 084 703	32 513	776 601	1 861 304
2002	1 476 501	27 641	647 601	2 124 102
2003	1 719 496	43 382	537 204	2 256 700
2004	2 211 159	49 277	469 457	2 680 616
2005	2 375 053	48 109	467 671	2 842 724
2006	2 544 013	20 668	411 796	2 955 809
юни 2007	2 659 789	11 443	376 127	3 035 916

Забележка: Левовата равностойност на ДЦК, деноминирани във валута, е изчислена по определения от БНБ обменен курс, валиден за последния работен ден на съответния период.

**Търгуеми държавни ценни книжа, емитирани от правителството на вътрешния пазар,
в обращение към 30 юни 2007 г.**

(лв.)

Номер на емисията	Вид на валутата	Падеж на емисията	Общ обем на емисията (номинална стойност)	Лихвен процент	Предстоящо лихвено плащане
BG 20 302 02118	BGN	10.07.2007	84 750 000.00	6.50	10.07.2007
BG 30 102 07002	BGN	20.09.2007	15 000 000.00	-	-
BG 20 300 03110	BGN	15.01.2008	75 000 000.00	5.625	15.07.2007
BG 20 300 05115	BGN	16.03.2008	150 000 000.00	3.50	16.09.2007
BG 20 302 03116	BGN	09.07.2008	100 000 000.00	4.75	09.07.2007
BG 20 400 01211	BGN	31.10.2008	30 000 000.00	7.50	31.10.2007
BG 20 300 04118	BGN	07.01.2009	100 000 000.00	4.70	07.07.2007
BG 20 400 02219	BGN	16.01.2009	80 000 000.00	7.50	16.07.2007
BG 20 301 06111	BGN	08.02.2009	127 730 000.00	2.75	08.08.2007
BG 20 401 02217	BGN	20.05.2009	90 000 000.00	7.00	20.11.2007
BG 20 403 02213	BGN	17.07.2009	70 000 000.00	7.00	17.07.2007
BG 20 401 03215	BGN	05.02.2010	105 000 000.00	5.875	05.08.2007
BG 20 301 07119 ¹	BGN	07.02.2010	90 000 000.00	3.80	07.08.2007
BG 20 301 05113	BGN	16.02.2010	100 000 000.00	3.75	16.08.2007
BG 20 402 03213 ¹	EUR	24.05.2010	105 000 000.00	5.75	24.05.2008
левава равностойност			205 362 150.00		
BG 20 001 92224	BGN	01.01.2011	1 100 693.34	ОЛП+1	01.07.2007
BG 20 300 06113	BGN	25.01.2011	155 000 000.00	3.00	25.07.2007
BG 20 401 04213	BGN	11.02.2011	80 000 000.00	4.75	11.08.2007
BG 20 300 07111 ¹	BGN	24.01.2012	90 000 000.00	4.00	24.07.2007
BG 20 402 02215	BGN	17.04.2012	84 920 000.00	7.50	17.10.2007
BG 20 400 03217	BGN	08.01.2013	50 000 000.00	7.50	08.07.2007
BG 20 403 03211	BGN	02.07.2013	50 000 000.00	5.75	02.07.2007
BG 20 400 04215	BGN	04.02.2014	80 000 000.00	5.20	04.08.2007
BG 20 400 05212	BGN	12.01.2015	150 000 000.00	4.25	12.07.2007
BG 20 400 06210	BGN	04.01.2016	170 000 000.00	3.50	04.07.2007
BG 20 400 07218 ¹	BGN	10.01.2017	120 000 000.00	4.25	10.07.2007
BG 20 099 93226	BGN	01.07.2017	1 399 015.97	ОЛП	01.07.2007
BG 20 098 93228	BGN	01.10.2018	5 167 511.09	ОЛП	01.10.2007
BG 20 404 03219 ¹	EUR	11.10.2018	100 000 000.00	6.00	11.10.2007
левава равностойност			195 583 000.00		
BG 20 096 93222	BGN	01.12.2018	554 452.98	ОЛП	01.12.2007
BG 20 097 94228	USD	01.01.2019	118 668 319.61	LIBOR	01.07.2007
левава равностойност			171 859 020.51		
BG 20 400 99223	EUR	01.01.2019	100 237 047.09	EURIBOR	01.07.2007
левава равностойност			196 046 623.81		
Общо в левове			3 024 472 467.70		

¹ Емисия от отворен тип, чийто общ обем не е реализиран изцяло.

Забележка: Левовата равностойност на ДЦК, деноминирани във валута, е изчислена по определените от БНБ обменни курсове на чуждестранните валути към българския лев, валидни за 30 юни 2007 г.

ДЦК, емитирани от правителството на външните пазари към 30 юни 2007 г.

Ценни книжа	Лихвен процент	Дата на падежа	Следващо лихвено плащане	Брой лихвени плащания в годината	Номинална стойност на дълга равностойност във		
					млн. евро	млн. лв.	млн. щ.д.
№ на емисията XS0145624432 глобални облигации в евро (835.5 млн. евро)	7.50	15.01.2013	15.01.2008	1	835.5	1634.0	1128.3
№ на емисията XS0145623624 глобални облигации в щатски долари (1270.6 млн. щ.д.)	8.25	15.01.2015	15.07.2007	2	940.8	1840.1	1270.6
ОБЩ РАЗМЕР					1776.3	3474.1	2398.9

Забележка: Равностойността в щатски долари и в левове е изчислена по определения от БНБ обменен курс, валиден за 29 юни 2007 г.

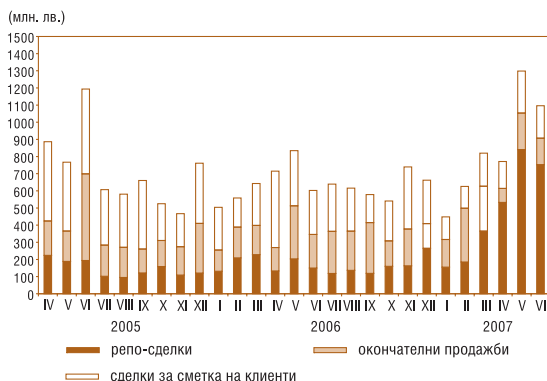
Размер и структура на блокираните ДЦК



Забележка: Левовата равностойност на ДЦК, деноминирани във валута, е изчислена по определения от БНБ обменен курс, валиден за последния работен ден на съответния период.

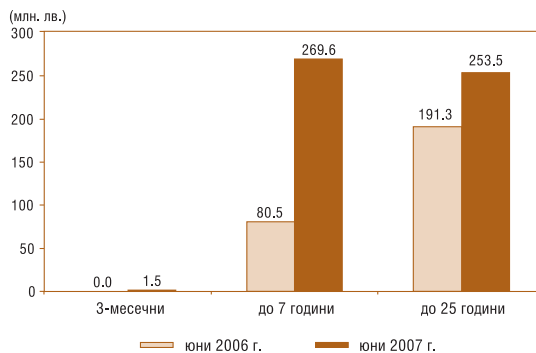
Вторичен пазар на ДЦК

Обем на видовете сделки с търгуеми ДЦК



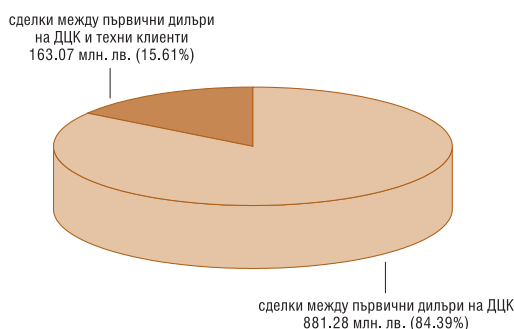
Забележки: 1. Обемът на репо-сделките включва обратните репо-сделки и тези, сключени през текущия ден.
2. Сделките с ДЦК, деноминирани във валута, са в левова равностойност по определения от БНБ обменен курс на съответната валута в деня на сделката.

Структура по срочност на сделките на междубанковия пазар на ДЦК



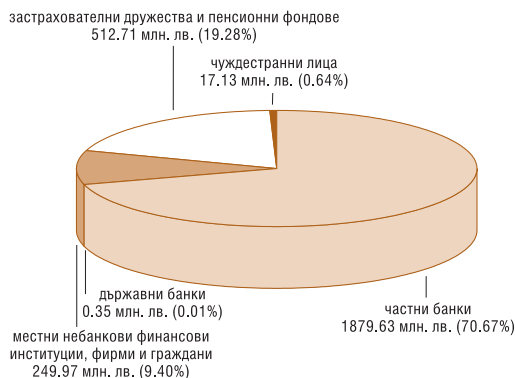
Забележки: 1. Сделките с ДЦК, деноминирани във валута, са в левова равностойност по определения от БНБ обменен курс на съответната валута в деня на сделката.
2. Обемът на репо-сделките не включва обратните репо-сделки.

Обем на видовете сделки с ДЦК, емитирани за финансиране на бюджетния дефицит, сключени през юни 2007 г.



Забележка: Левовата равностойност на ДЦК, деноминирани във валута, е изчислена по определения от БНБ обменен курс на съответната валута в деня на сделката.

Държатели на ДЦК, емитирани за финансиране на бюджетния дефицит към 30 юни 2007 г.



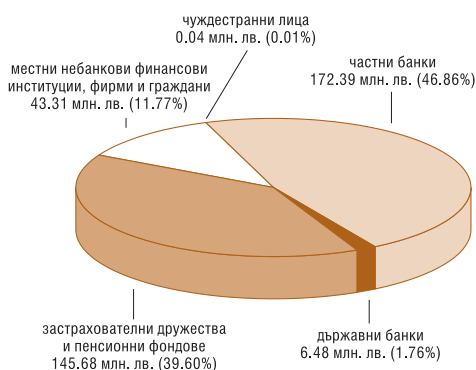
Забележки: 1. Включени са блокираните от държателите ДЦК.
2. Включени са целеви емисии, предназначени за граждани.
3. По предварителни данни на БНБ и първичните дилъри на ДЦК.
4. Левовата равностойност на ДЦК, деноминирани във валута, е изчислена по определения от БНБ обменен курс на съответната валута, валиден към 30 юни 2007 г.

Обем на видовете сделки с деноминирани в чуждестранна валута ДЦК, емитирани за структурната реформа, сключени през юни 2007 г.



Забележка: Сделките с ДЦК, деноминирани във валута, са в левова равностойност по определения от БНБ обменен курс на съответната валута в деня на сделката.

Държатели на ДЦК, деноминирани в чуждестранна валута, емитирани за структурната реформа към 30 юни 2007 г.



Забележки: 1. Включени са блокираните от държателите ДЦК.
2. Левовата равностойност е изчислена по определения от БНБ обменен курс, валиден за 30 юни 2007 г.
3. По предварителни данни на БНБ и първичните дилъри на ДЦК.

Обем на сключените сделки с ДЦК на вторичния пазар и сделки с ценни книжа на Българската фондова борса и извънборсовия пазар

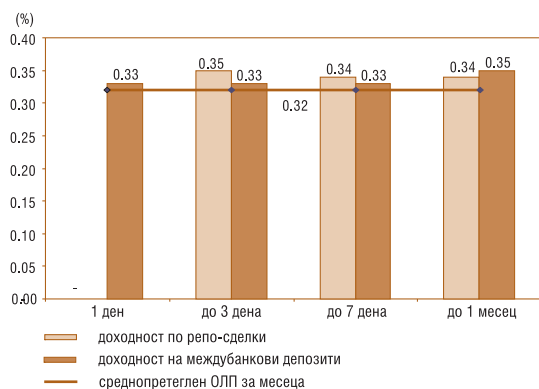
(лв.)

Дата от юни	Сделки между първични дилъри		Сделки между първични дилъри и техни клиенти	Приватизационни сделки	Общо сделки с ДЦК	Сделки с ценни книжа		
	Репо-сделки	Окончателни сделки				БФБ	Извънборсов пазар	Общо
1	48 579 150.00	-	24 245 784.00	-	72 824 934.00	6 047 733.29	20 683.50	6 068 416.79
2	31 460 588.00	-	1 400 000.00	-	32 860 588.00	5 157 875.88	-	5 157 875.88
4	37 400 000.00	-	603 448.06	-	38 003 448.06	4 704 827.92	25 582.06	4 730 409.98
5	39 680 000.00	-	930 950.00	-	40 610 950.00	2 753 508.77	-	2 753 508.77
6	21 400 000.00	6 376 157.90	649 439.90	-	28 425 597.80	14 610 498.64	-	14 610 498.64
7	16 500 000.00	12 972 070.00	2 672 070.00	-	32 144 140.00	6 613 550.64	1.00	6 613 551.64
8	33 250 000.00	10 000 000.00	173 000.00	-	43 423 000.00	8 150 075.26	3 537.08	8 153 612.34
11	22 700 000.00	-	1 380 282.60	-	24 080 282.60	11 938 453.42	-	11 938 453.42
12	39 640 000.00	10 000 000.00	2 718 000.00	-	52 358 000.00	9 100 998.79	14 049.72	9 115 048.51
13	38 000 000.00	3 600 000.00	4 300 000.00	-	45 900 000.00	8 494 276.81	-	8 494 276.81
14	19 800 000.00	-	5 556 858.30	-	25 356 858.30	90 564 720.87	632.00	90 565 352.87
15	68 842 208.00	-	-	-	68 842 208.00	19 327 436.98	17 567.03	19 345 004.01
18	75 498 120.00	5 375 000.00	4 000 000.00	-	84 873 120.00	6 028 523.94	-	6 028 523.94
19	39 223 320.00	-	-	-	39 223 320.00	5 842 325.94	10 163.95	5 852 489.89
20	12 000 000.00	1 615 374.40	18 625 720.00	-	32 241 094.40	9 954 772.77	-	9 954 772.77
21	3 000 000.00	-	243 200.00	-	3 243 200.00	6 349 963.82	-	6 349 963.82
22	34 098 120.00	4 000 000.00	4 293 271.53	-	42 391 391.53	10 408 824.50	3 588.89	10 412 413.39
25	55 900 000.00	15 267 490.00	5 867 490.00	-	77 034 980.00	10 071 666.14	4 546.00	10 076 212.14
26	31 600 000.00	9 000 000.00	7 160 000.00	-	47 760 000.00	5 381 715.27	67.20	5 381 782.47
27	20 300 000.00	21 460 229.00	5 455 658.90	-	47 215 887.90	37 863 893.46	-	37 863 893.46
28	16 780 000.00	3 510 000.00	6 706 120.76	-	26 996 120.76	73 323 867.77	21 000.00	73 344 867.77
29	47 023 320.00	51 206 664.24	92 027 042.59	-	190 257 026.83	21 448 007.53	30 666.51	21 478 674.04
Общо	752 674 826	154 382 986	189 008 337	-	1 096 066 148	374 137 518	152 085	374 289 603
Среден обем сделки с ДЦК *	39 145 220							

* Средният обем е изчислен на база 28 финансови институции, участници в Депозитара на ДЦК.

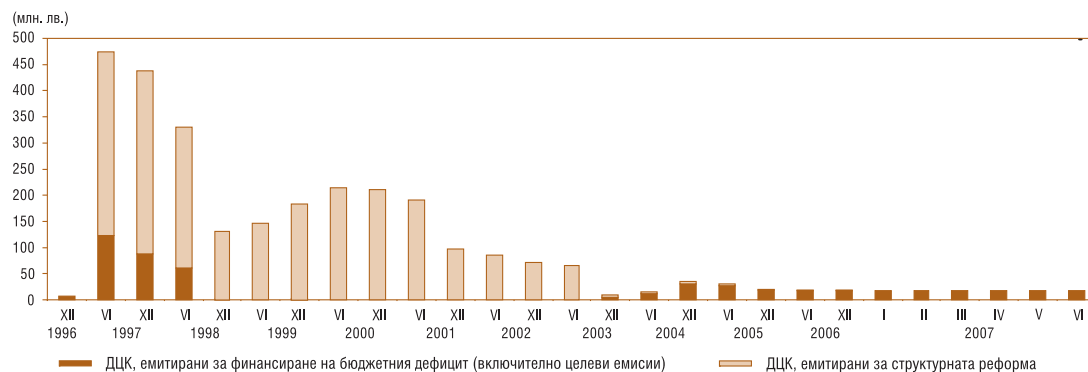
- Забележки:**
- Обемът на репо-сделките включва обратните репо-сделки и тези, сключени през текущия ден.
 - Приватизационни сделки са сделките за прехвърляне на ДЦК по сметка на МФ във връзка с използването им като платежно средство в приватизацията.
 - Сделките с ДЦК, деноминирани във валута, са в левова равностойност по определения от БНБ обменен курс на съответната валута в деня на сделката.
 - Информацията за обема на сделките на БФБ и извънборсовия пазар е по пазарна стойност и е предоставена от управление „Банково“ на БНБ.

Доходност по репо-сделки с ДЦК и лихвен процент по междубанковите депозити на месечна база (юни)



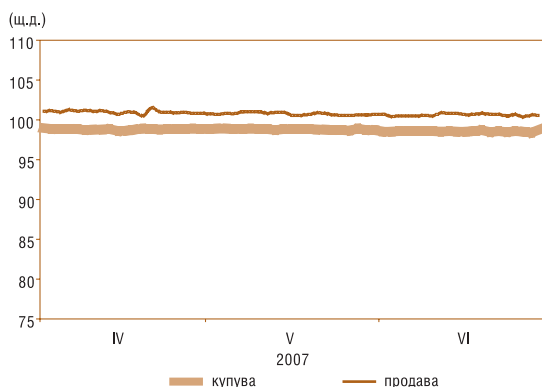
Вторичен пазар на ДЦК

ДЦК в портфейла на чуждестранни лица



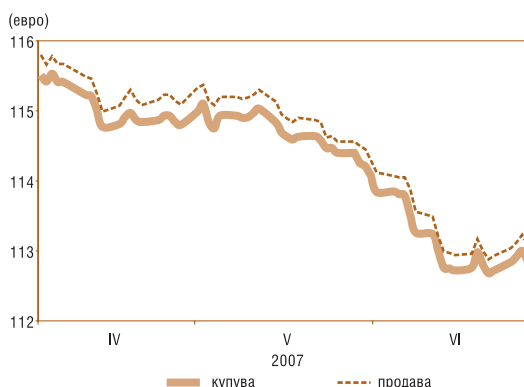
Забележки: 1. Левовата равностойност на ДЦК, деноминирани във валута, е изчислена по определения от БНБ обменен курс, валиден за последния работен ден на съответния период.
2. По данни на БНБ до 15 май 2006 г., а след тази дата по данни на първичните дилъри на ДЦК.

Котировки „купува“ и „продава“ на деноминирани в щатски долари ДЦК, емитирани по ЗУНК



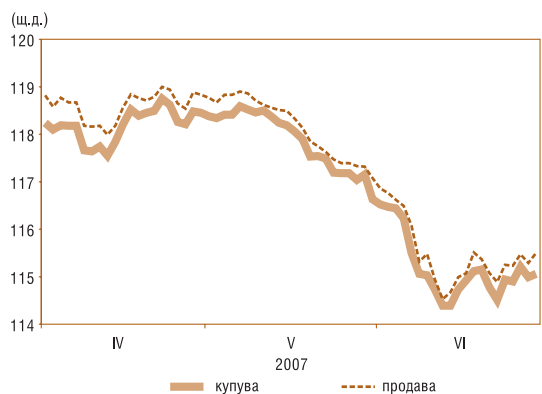
Източник: Reuters.

Котировки „купува“ и „продава“ на българските глобални облигации в евро



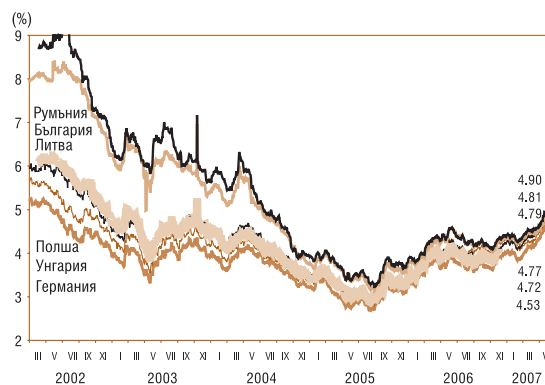
Източник: Reuters.

Котировки „купува“ и „продава“ на българските глобални облигации в щатски долари



Източник: Reuters.

Доходност по 10-годишни еврооблигации



Източник: Reuters.

Първични дилъри на ДЦК

СПИСЪК

на финансовите институции, утвърдени от министъра на финансите и от управителя на БНБ за първични дилъри на ДЦК за периода 1 юли – 31 октомври 2007 г.

Финансова институция	Страница на Reuters за котировки на ДЦК	Интернет страница
1. БАНКА ДСК ЕАД	SSBG 01-03	www.dskbank.bg
2. БНП ПАРИБА С. А. – клон София	BSBD 01-03	www.bulgaria.bnpparibas.com
3. УНИКРЕДИТ БУЛБАНК АД	BGTB 01-03	www.bulbank.bg
4. БЪЛГАРСКА ПОЩЕНСКА БАНКА АД	BPBB 01-03	www.postbank.bg
5. ТЪРГОВСКА БАНКА Д АД	DBBG 01-03	www.dbank.bg
6. БАНКА ПИРЕОС БЪЛГАРИЯ АД	EBSF 01-03	www.eurobank.bg
7. ТБ ИНВЕСТБАНК АД	OBGG 01-03	www.ibank.bg
8. КОРПОРАТИВНА ТЪРГОВСКА БАНКА АД	BGIB 01-03	www.corpbank.bg
9. ОБЕДИНЕНА БЪЛГАРСКА БАНКА АД	UBBB 01-03	www.ubb.bg
10. ОБЩИНСКА БАНКА АД	SMBK 01-03	www.municipalbank.bg
11. ИНГ БАНК Н.В. – клон София	INBS 01-03	www.ing.bg
12. ИНТЕРНЕТЪНЪЛ АСЕТ БАНК АД	EIBG 01-03	www.iabank.com
13. ПЪРВА ИНВЕСТИЦИОННА БАНКА АД	BFIB 01-03	www.fibank.bg
14. РАЙФАЙЗЕНБАНК (БЪЛГАРИЯ) ЕАД	RBBS 01-03	www.raiffeisen.bg
15. СИТИБАНК Н.А. – клон София	CSOF 01-03	www.citibank.com/Bulgaria/
16. СОСИЕТЕ ЖЕНЕРАЛ ЕКСПРЕСБАНК АД - ВАРНА	EBVB 01-03	www.sgexpressbank.bg
17. СТОПАНСКА И ИНВЕСТИЦИОННА БАНКА АД	RIBB 01-03	www.eibank.bg
18. ТБ АЛИАНЦ БЪЛГАРИЯ АД	BGIN 01-03	www.bank.allianz.bg
19. ТБ МКБ ЮНИОНБАНК АД	UNBS 01-03	www.unionbank.bg
20. ТОКУДА БАНК АД	CRED 01	www.tcebank.com
21. ЦЕНТРАЛНА КООПЕРАТИВНА БАНКА АД	SCCB 01-03	www.ccbank.bg
22. ЕВРО-ФИНАНС АД	EUIF 01-03	www.euro-fin.com
23. БУЛБРОКЪРС АД	BULB 01-03	www.bulbrokers.com
24. ИП ЕЛАНА ТРЕЙДИНГ АД	ELAN 01-03	www.elana.net

Непървични дилъри на ДЦК, на които БНБ води регистри по реда на чл. 2, ал. 8 от Наредба № 5 на МФ и БНБ

ТБ НАСЪРЧИТЕЛНА БАНКА АД	www.nasbank.bg
ЧПБ "ТЕКСИМБАНК" АД	www.teximbank.bg

ОБОБЩЕНИ СТРАНИЦИ ЗА КОТИРОВКИ	BGTSY= BGZYNK= BGTSYM=
--------------------------------	------------------------------

© Българска народна банка, 2007. Тримесечен бюлетин на управление „Фискални услуги“.

1000 София, пл. „Княз Александър I“ № 1
Телефон: 9145-1301. Факс: 980 2425, 980 6493
Предпечатна подготовка: „Печатни издания на БНБ“
Печат и книговезко изпълнение: Полиграфична база на БНБ

Материалите са получени за редакционна обработка на 18 юли 2007 г.
Информацията в бюлетина може да се ползва единствено с изричното позоваване на източника.

Първичен пазар на ДЦК

ДЪРЖАВНИ ЦЕННИ КНИЖА, РЕАЛИЗИРАНИ ЧРЕЗ АУКЦИОНИ, В ОБРАЩЕНИЕ КЪМ 30 ЮНИ 2007 г.

СЪКРОВИЩНИ БОНОВЕ, ЕМИТИРАНИ В ЛЕВОВЕ

Номер на емисията	Дата на емисията (плащането)	Падеж на емисията	Брой дни	Номинална стойност (лв.)			Фактически преведена сума (лв.)	Отстъпка от номинала (лв.)	Цена на 100 лв. номинал (лв.)				Средна доходност до падежа (%)		Средна годишна доходност (%)		Средна ефективна годишна доходност (%)		ОЛП към датата на емисията (плащането) (%)
				на предложеното от МФ количество	на допуснатите до участие в аукциона поръчки	на одобрените поръчки			Средна цена на допуснатите до участие в аукциона поръчки	Минимална цена на одобрените поръчки	Максимална цена на одобрените поръчки	Средна цена на одобрените поръчки	на допуснатите до участие в аукциона поръчки	на одобрените поръчки	на допуснатите до участие в аукциона поръчки	на одобрените поръчки	на допуснатите до участие в аукциона поръчки	на одобрените поръчки	
BG 30 102 07 002	20.06.2007	20.09.2007	92	15 000 000.00	29 750 000.00	15 000 000.00	14 847 876.25	152 123.75	98.96	98.98	99.02	98.99	1.05	1.02	4.11	3.99	4.18	4.05	3.84
Общо тримесечни емисии				15 000 000.00	29 750 000.00	15 000 000.00	14 847 876.25	152 123.75											
Общо краткосрочни ДЦК				15 000 000.00	29 750 000.00	15 000 000.00	14 847 876.25	152 123.75											

Забележка: Доходността на съкровищните бонове се изчислява съгласно прилаганата от МФ методика и възприетата от 1 януари 2001 г. лихвена конвенция (АСТ/360).

Първичен пазар на ДЦК

ДЪРЖАВНИ ЦЕННИ КНИЖА, РЕАЛИЗИРАНИ ЧРЕЗ АУКЦИОНИ, В ОБРАЩЕНИЕ КЪМ 30 ЮНИ 2007 г.

СЪКРОВИЩНИ ОБЛИГАЦИИ, ЕМИТИРАНИ В ЛЕВОВЕ

Номер на емисията/дата на емисията	Дата на плащането	Падеж на емисията	Брой дни	Номинална стойност (лв.)			Фактически преведена сума (лв.)	Отстъпка от номинала (лв.)	Надбавка над номинала (лв.)	Цена на 100 лв. номинал (лв.)				Годишна лихва (%)	Средна годишна доходност (%)		ОЛП към датата на емисията (плащането) (%)
				на предложеното от МФ количество	на допуснатите до участие в аукциона поръчки	на одобрените поръчки				Средна цена на допуснатите до участие в аукциона поръчки	Минимална цена на одобрените поръчки	Максимална цена на одобрените поръчки	Средна цена на одобрените поръчки		на допуснатите до участие в аукциона поръчки	на одобрените поръчки	
*BG 20 300 05115/16.03.2005		16.03.2008	1 096	150 000 000.00	441 547 000.00	150 000 000.00							3.50				
I отваряне	16.03.2005	16.03.2008		25 000 000.00	78 870 000.00	25 000 000.00	25 265 576.00	0.00	265 576.00	100.64	100.88	101.70	101.06	3.50	3.31	3.16	1.91
II отваряне	06.04.2005	16.03.2008		20 000 000.00	73 120 000.00	20 000 000.00	20 246 680.00	0.00	206 680.01	100.65	100.84	102.00	101.03	3.50	3.30	3.16	1.95
III отваряне	13.07.2005	16.03.2008		40 000 000.00	118 207 000.00	40 000 000.00	41 213 240.00	0.00	757 239.99	101.47	101.60	103.09	101.89	3.50	2.95	2.79	2.04
IV отваряне	14.09.2005	16.03.2008		25 000 000.00	58 350 000.00	25 000 000.00	25 973 185.00	0.00	535 685.00	101.87	101.95	102.55	102.14	3.50	2.74	2.63	2.04
V отваряне	09.11.2005	16.03.2008		20 000 000.00	62 400 000.00	20 000 000.00	20 356 175.00	0.00	252 175.01	100.88	101.01	102.55	101.26	3.50	3.14	2.97	2.04
VI отваряне	07.12.2005	16.03.2008		20 000 000.00	50 600 000.00	20 000 000.00	20 383 260.00	0.00	225 260.00	100.74	100.86	102.25	101.13	3.50	3.19	3.01	2.05
*BG 20 301 06111/08.02.2006		08.02.2009	1 096	140 000 000.00	234 200 000.00	127 730 000.00								2.75			
I отваряне	08.02.2006	08.02.2009		35 000 000.00	87 800 000.00	35 000 000.00	34 557 355.00	442 645.00	0.00	98.37	98.46	99.24	98.74	2.75	3.36	3.23	2.25
II отваряне	12.04.2006	08.02.2009		40 000 000.00	48 950 000.00	40 000 000.00	39 066 565.00	1 121 435.00	0.00	97.10	96.85	98.42	97.20	2.75	3.89	3.85	2.48
III отваряне	21.06.2006	08.02.2009		45 000 000.00	32 730 000.00	32 730 000.00	31 810 067.00	1 247 233.00	0.00	96.19	92.21	97.12	96.19	2.75	4.35	4.35	2.56
IV отваряне	25.10.2006	16.03.2008		20 000 000.00	64 720 000.00	20 000 000.00	19 594 271.00	523 729.00	0.00	97.06	97.27	98.70	97.38	2.75	4.16	4.00	2.98
**BG 20 301 07119/07.02.2007		07.02.2010	1 096	90 000 000.00	270 550 000.00	90 000 000.00								3.80			
I отваряне	07.02.2007	07.02.2010		35 000 000.00	112 250 000.00	35 000 000.00	34 706 373.76	293 626.24	0.00	98.83	99.02	99.30	99.16	3.80	4.26	4.14	3.53
II отваряне	18.04.2007	07.02.2010		35 000 000.00	82 500 000.00	35 000 000.00	34 874 435.02	381 064.99	0.00	98.62	98.66	99.43	98.91	3.80	4.37	4.26	3.68
III отваряне	06.06.2007	07.02.2010		20 000 000.00	75 800 000.00	20 000 000.00	19 901 995.01	346 005.00	0.00	97.94	98.15	99.00	98.27	3.80	4.68	4.54	3.84
Общо 3-годишни				380 000 000.00	946 297 000.00	367 730 000.00	367 949 177.79	4 355 738.23	2 242 616.01								

(продължава)

* Емисия от отворен тип.

** Емисия от отворен тип, чийто общ обем не е реализиран изцяло.

Забележка: Доходността на съкровищните облигации се изчислява съгласно прилаганата от МФ методика и възприетата от 1.1.2001 г. лихвена конвенция (ACT/ACT), като за ДЦК, емитирани до 22.XI.2004 г., се използва вградената в MICROSOFT EXCEL функция за доход (YIELD), а за ДЦК, емитирани след 22.XI.2004 г., се използва формулата ISMA – International Yield.

Първичен пазар на ДЦК

СЪКРОВИЩНИ ОБЛИГАЦИИ, ЕМИТИРАНИ В ЛЕВОВЕ

(продължение)

Номер на емисията/дата на емисията	Дата на плащането	Падеж на емисията	Брой дни	Номинална стойност (лв.)			Фактически преведена сума (лв.)	Отстъпка от номинала (лв.)	Надбавка над номинала (лв.)	Цена на 100 лв. номинал (лв.)				Годишна лихва (%)	Средна годишна доходност (%)		ОЛП към датата на емисията (плащането) (%)
				на предложеното от МО количество	на допуснатите до участие в аукциона поръчки	на одобрените поръчки				Средна цена на допуснатите до участие в аукциона поръчки	Минимална цена на одобрените поръчки	Максимална цена на одобрените поръчки	Средна цена на одобрените поръчки		на допуснатите до участие в аукциона поръчки	на одобрените поръчки	
*BG 20 302 02118/10.07.2002		10.07.2007	1 826	90 000 000.00	174 314 700.00	84 750 000.00								6.50			
I отваряне	10.07.2002	10.07.2007		25 000 000.00	38 080 000.00	25 000 000.00	24 952 465.52	80 534.48	33 000.00	99.29	98.92	103.09	99.81	6.50	6.67	6.55	3.67
II отваряне	14.08.2002	10.07.2007		20 000 000.00	19 100 000.00	14 750 000.00	14 612 615.00	228 835.00	0.00	97.75	97.95	99.10	98.45	6.50	7.04	6.87	3.79
III отваряне	09.10.2002	10.07.2007		25 000 000.00	49 950 000.00	25 000 000.00	25 100 940.00	304 060.00	0.00	98.24	98.27	100.04	98.78	6.50	6.92	6.79	3.71
IV отваряне	13.11.2002	10.07.2007		20 000 000.00	67 184 700.00	20 000 000.00	20 352 844.99	102 382.58	7 227.58	99.03	99.30	101.44	99.52	6.50	6.73	6.61	3.71
*BG 20 300 03110/15.01.2003		15.01.2008	1 826	75 000 000.00	188 070 000.00	75 000 000.00								5.625			
I отваряне	15.01.2003	15.01.2008		30 000 000.00	87 720 000.00	30 000 000.00	30 126 598.99	0.00	126 598.99	99.53	99.97	102.07	100.42	5.625	5.73	5.53	3.31
II отваряне	12.02.2003	15.01.2008		25 000 000.00	50 900 000.00	25 000 000.00	25 244 346.99	0.00	136 847.00	100.07	100.17	101.39	100.55	5.625	5.61	5.50	2.50
III отваряне	04.06.2003	15.01.2008		20 000 000.00	49 450 000.00	20 000 000.00	20 512 344.99	0.00	80 345.00	100.01	100.21	101.02	100.40	5.625	5.62	5.53	2.96
*BG 20 302 03116/09.07.2003		09.07.2008	1 827	100 000 000.00	245 300 000.00	100 000 000.00								4.750			
I отваряне	09.07.2003	09.07.2008		25 000 000.00	47 300 000.00	25 000 000.00	24 780 405.00	219 595.00	0.00	98.58	98.62	100.22	99.12	4.750	5.08	4.95	2.52
II отваряне	06.08.2003	09.07.2008		15 000 000.00	37 150 000.00	15 000 000.00	14 803 215.01	250 784.99	0.00	97.69	97.97	99.55	98.33	4.750	5.28	5.13	2.52
III отваряне	10.09.2003	09.07.2008		20 000 000.00	43 600 000.00	20 000 000.00	19 813 304.99	350 695.00	0.00	97.79	97.97	99.10	98.25	4.750	5.26	5.15	2.56
IV отваряне	12.11.2003	09.07.2008		20 000 000.00	56 500 000.00	20 000 000.00	20 171 378.00	156 622.00	0.00	98.62	99.05	99.46	99.22	4.750	5.07	4.93	2.60
V отваряне	03.12.2003	09.07.2008		20 000 000.00	60 750 000.00	20 000 000.00	20 277 570.00	104 430.00	0.00	99.09	99.21	100.28	99.48	4.750	4.96	4.87	2.60
*BG 20 300 04118/07.01.2004		07.01.2009	1 827	100 000 000.00	349 305 000.00	100 000 000.00								4.700			
I отваряне	07.01.2004	07.01.2009		20 000 000.00	84 450 000.00	20 000 000.00	19 957 540.00	42 460.00	0.00	99.25	99.59	100.35	99.79	4.700	4.87	4.75	2.83
II отваряне	02.03.2004	07.01.2009		20 000 000.00	60 120 000.00	20 000 000.00	20 285 230.00	0.00	143 230.00	100.06	100.21	101.51	100.72	4.700	4.69	4.54	2.41
III отваряне	09.06.2004	07.01.2009		20 000 000.00	35 850 000.00	20 000 000.00	19 771 985.00	624 015.00	0.00	95.53	96.15	98.38	96.88	4.700	5.74	5.42	3.83
IV отваряне	15.09.2004	07.01.2009		20 000 000.00	76 600 000.00	20 000 000.00	20 167 245.00	18 670.00	5 915.00	99.17	99.52	100.77	99.94	4.700	4.89	4.71	2.40
V отваряне	22.12.2004	07.01.2009		20 000 000.00	92 285 000.00	20 000 000.00	21 228 394.51	0.00	796 394.51	103.05	103.68	104.82	103.98	4.700	3.92	3.67	2.36

(продължава)

* Емисия от отворен тип.

Забележка: Доходността на съкровищните облигации се изчислява съгласно прилаганата от МФ методика и възприетата от 1.1.2001 г. лихвена конвенция (ACT/ACT), като за ДЦК, емитирани до 22.XI.2004 г., се използва вградената в MICROSOFT EXCEL функция за доход (YIELD), а за ДЦК, емитирани след 22.XI.2004 г., се използва формулата ISMA – International Yield.

Първичен пазар на ДЦК

СЪКРОВИЩНИ ОБЛИГАЦИИ, ЕМИТИРАНИ В ЛЕВОЕ

(продължение)

Номер на емисията/дата на емисията	Дата на плащането	Падеж на емисията	Брой дни	Номинална стойност (лв.)			Фактически преведена сума (лв.)	Отстъпка от номинала (лв.)	Надбавка над номинала (лв.)	Цена на 100 лв. номинал (лв.)				Годишна лихва (%)	Средна годишна доходност (%)		ОЛП към датата на емисията (плащането) (%)
				на предложеното от МФ количество	на допуснатите до участие в аукциона поръчки	на одобрените поръчки				Средна цена на допуснатите до участие в аукциона поръчки	Минимална цена на одобрените поръчки	Максимална цена на одобрените поръчки	Средна цена на одобрените поръчки		на допуснатите до участие в аукциона поръчки	на одобрените поръчки	
*BG 20 301 05113/16.02.2005		16.02.2010	1 826	100 000 000.00	384 110 000.00	100 000 000.00							3.750				
I отваряне	16.02.2005	16.02.2010		25 000 000.00	108 300 000.00	25 000 000.00	25 357 910.01	0.00	357 910.01	100.58	100.95	102.47	101.43	3.750	3.65	3.46	1.89
II отваряне	11.05.2005	16.02.2010		25 000 000.00	98 810 000.00	25 000 000.00	25 804 460.00	0.00	589 460.00	101.52	101.92	102.87	102.36	3.750	3.43	3.24	2.03
III отваряне	17.08.2005	16.02.2010		25 000 000.00	105 900 000.00	25 000 000.00	25 794 300.01	0.00	791 800.00	102.45	102.92	103.56	103.17	3.750	3.19	3.01	2.04
IV отваряне	12.10.2005	16.02.2010		25 000 000.00	71 100 000.00	25 000 000.00	25 919 105.00	0.00	771 605.00	102.70	102.84	104.05	103.09	3.750	3.10	3.01	2.04
*BG 20 300 06113/23.01.2006		25.01.2011	1 826	155 000 000.00	351 130 000.00	155 000 000.00							3.000				
I отваряне	25.01.2006	25.01.2011		45 000 000.00	125 710 000.00	45 000 000.00	44 267 839.00	732 161.00	0.00	97.84	98.08	99.08	98.37	3.000	3.50	3.38	2.21
II отваряне	22.03.2006	25.01.2011		45 000 000.00	75 100 000.00	45 000 000.00	43 774 875.00	1 432 125.00	0.00	96.44	96.27	98.75	96.82	3.000	3.85	3.76	2.28
III отваряне	31.05.2006	25.01.2011		45 000 000.00	72 870 000.00	45 000 000.00	43 427 757.50	2 040 242.50	0.00	94.84	94.97	97.25	95.47	3.000	4.28	4.12	2.57
IV отваряне	15.11.2006	25.01.2011		20 000 000.00	77 450 000.00	20 000 000.00	19 409 160.00	776 840.00	0.00	95.68	95.95	98.00	96.12	3.000	4.17	4.05	3.19
**BG 20 300 07111/24.01.2007		24.01.2012	1 826	90 000 000.00	284 550 000.00	90 000 000.00							4.000				
I отваряне	24.01.2007	24.01.2012		35 000 000.00	101 600 000.00	35 000 000.00	34 725 745.00	274 255.00	0.00	98.81	99.02	100.00	99.22	4.000	4.31	4.22	3.43
II отваряне	07.03.2007	24.01.2012		30 000 000.00	94 000 000.00	30 000 000.00	30 051 310.00	86 690.00	0.00	99.25	99.60	99.99	99.71	4.000	4.21	4.11	3.52
III отваряне	23.05.2007	24.01.2012		25 000 000.00	88 950 000.00	25 000 000.00	24 898 140.00	325 000.00	0.00	97.98	98.15	99.30	98.29	4.000	4.53	4.46	3.81
Общо 5-годишни				710 000 000.00	1 976 779 700.00	704 750 000.00	705 589 025.51	8 150 397.55	3 840 333.09								
Общо средносрочни ДЦК				1 090 000 000.00	2 923 076 700.00	1 072 480 000.00	1 073 538 203.30	12 506 135.78	6 082 949.10								

(продължава)

* Емисия от отворен тип.

** Емисия от отворен тип, чийто общ обем не е реализиран изцяло.

Забележка: Доходността на съкровищните облигации се изчислява съгласно прилаганата от МФ методика и възприетата от 1.1.2001 г. лихвена конвенция (ACT/ACT), като за ДЦК, емитирани до 22.XI.2004 г., се използва вградената в MICROSOFT EXCEL функция за доход (YIELD), а за ДЦК, емитирани след 22.XI.2004 г., се използва формулата ISMA – International Yield.

Първичен пазар на ДЦК

СЪКРОВИЩНИ ОБЛИГАЦИИ, ЕМИТИРАНИ В ЛЕВОВЕ

(продължение)

Номер на емисията/дата на емисията	Дата на плащането	Падеж на емисията	Брой дни	Номинална стойност (лв.)			Фактически преведена сума (лв.)	Отстъпка от номинала (лв.)	Надбавка над номинала (лв.)	Цена на 100 лв. номинал (лв.)				Годишна лихва (%)	Средна годишна доходност (%)		ОЛП към датата на емисията (плащането) (%)
				на предложеното от МФ количество	на допуснатите до участие в аукциона поръчки	на одобрените поръчки				Средна цена на допуснатите до участие в аукциона поръчки	Минимална цена на одобрените поръчки	Максимална цена на одобрените поръчки	Средна цена на одобрените поръчки		на допуснатите до участие в аукциона поръчки	на одобрените поръчки	
*BG 20 400 01211/31.10.2001		31.10.2008	2 557	41 070 000.00	108 287 000.00	30 000 000.00							7.50				
I отваряне	31.10.2001	31.10.2008		30 000 000.00	53 672 000.00	18 930 000.00	18 068 039.00	861 961.00	0.00	93.07	94.70	100.00	95.45	7.50	8.85	8.37	4.63
II отваряне	05.12.2001	31.10.2008		11 070 000.00	54 615 000.00	11 070 000.00	10 949 294.00	200 410.00	0.00	96.74	97.80	99.51	98.19	7.50	8.12	7.84	4.65
*BG 20 400 02219/16.01.2002		16.01.2009	2 557	60 000 000.00	205 626 000.00	80 000 000.00							7.50				
I отваряне	16.01.2002	16.01.2009		30 000 000.00	106 295 000.00	30 000 000.00	30 139 814.98	0.00	139 814.98	99.56	100.20	102.01	100.47	7.50	7.58	7.41	4.78
II отваряне	23.01.2002	16.01.2009		30 000 000.00	99 331 000.00	50 000 000.00	50 798 218.49	0.00	728 218.49	100.98	101.27	102.72	101.46	7.50	7.32	7.23	4.78
*BG 20 403 02213/17.07.2002		17.07.2009	2 557	70 000 000.00	189 946 800.00	70 000 000.00							7.00				
I отваряне	17.07.2002	17.07.2009		20 000 000.00	29 863 500.00	20 000 000.00	19 678 223.30	321 776.70	0.00	97.64	97.31	99.46	98.39	7.00	7.44	7.30	3.67
II отваряне	21.08.2002	17.07.2009		15 000 000.00	24 239 000.00	15 000 000.00	14 557 879.50	542 620.50	0.00	95.61	95.33	97.86	96.38	7.00	7.83	7.68	3.79
III отваряне	16.10.2002	17.07.2009		20 000 000.00	48 880 300.00	20 000 000.00	19 675 620.87	674 379.15	0.00	95.98	96.35	97.63	96.63	7.00	7.75	7.63	3.71
IV отваряне	20.11.2002	17.07.2009		15 000 000.00	86 964 000.00	15 000 000.00	15 226 215.01	138 779.38	1 994.37	98.29	98.94	101.00	99.09	7.00	7.32	7.17	3.71
*BG 20 401 03215/05.02.2003		05.02.2010	2 557	105 000 000.00	276 590 000.00	105 000 000.00							5.875				
I отваряне	05.02.2003	05.02.2010		20 000 000.00	77 850 000.00	20 000 000.00	20 084 010.00	0.00	84 010.00	99.51	100.07	103.91	100.42	5.875	5.96	5.80	2.50
II отваряне	16.04.2003	05.02.2010		20 000 000.00	49 650 000.00	20 000 000.00	20 005 125.01	220 875.00	0.00	98.20	98.48	100.09	98.90	5.875	6.20	6.07	2.56
III отваряне	09.05.2003	05.02.2010		20 000 000.00	34 800 000.00	20 000 000.00	19 912 370.00	387 630.00	0.00	97.44	97.43	98.81	98.06	5.875	6.33	6.22	2.95
IV отваряне	23.07.2003	05.02.2010		15 000 000.00	46 260 000.00	15 000 000.00	15 692 444.98	0.00	287 444.99	101.12	101.59	102.85	101.92	5.875	5.68	5.54	2.52
V отваряне	22.10.2003	05.02.2010		30 000 000.00	68 030 000.00	30 000 000.00	31 059 344.49	0.00	681 344.50	101.51	101.77	103.03	102.27	5.875	5.61	5.48	2.59
*BG 20 401 04213/11.02.2004		11.02.2011	2 557	80 000 000.00	303 310 000.00	80 000 000.00							4.750				
I отваряне	11.02.2004	11.02.2011		20 000 000.00	76 850 000.00	20 000 000.00	19 683 320.01	316 679.99	0.00	97.64	98.20	99.85	98.42	4.750	5.16	5.02	2.51
II отваряне	05.05.2004	11.02.2011		20 000 000.00	39 060 000.00	20 000 000.00	19 572 544.00	645 455.99	0.00	96.07	96.06	99.71	96.77	4.750	5.43	5.31	2.59
III отваряне	03.11.2004	11.02.2011		20 000 000.00	90 400 000.00	20 000 000.00	20 139 570.00	78 430.00	0.00	98.76	99.30	100.10	99.61	4.750	4.96	4.82	2.44
IV отваряне	08.12.2004	11.02.2011		20 000 000.00	97 000 000.00	20 000 000.00	20 646 640.00	0.00	338 640.00	100.78	101.22	102.61	101.69	4.750	4.66	4.48	2.36
Общо 7-годишни				356 070 000.00	1 083 759 800.00	365 000 000.00	365 888 673.64	4 388 997.71	2 261 467.33								

* Емисия от отворен тип.

Забележка: Доходността на съкровищните облигации се изчислява съгласно прилаганата от МФ методика и възприетата от 1.1.2001 г. лихвена конвенция (ACT/ACT), като за ДЦК, емитирани до 22.XI.2004 г., се използва вградената в MICROSOFT EXCEL функция за доход (YIELD), а за ДЦК, емитирани след 22.XI.2004 г., се използва формулата ISMA – International Yield.

(продължава)

Първичен пазар на ДЦК

СЪКРОВИЩНИ ОБЛИГАЦИИ, ЕМИТИРАНИ В ЛЕВОВЕ

(продължение)

Номер на емисията/дата на емисията	Дата на плащането	Падеж на емисията	Брой дни	Номинална стойност (лв.)			Фактически преведена сума (лв.)	Отстъпка от номинала (лв.)	Надбавка над номинала (лв.)	Цена на 100 лв. номинал (лв.)				Годишна лихва (%)	Средна годишна доходност (%)		ОЛП към датата на емисията (плащането) (%)
				на предложеното от МО количество	на допуснатите до участие в аукциона поръчки	на одобрените поръчки				Средна цена на допуснатите до участие в аукциона поръчки	Минимална цена на одобрените поръчки	Максимална цена на одобрените поръчки	Средна цена на одобрените поръчки		на допуснатите до участие в аукциона поръчки	на одобрените поръчки	
*BG 20 401 02217/20.02.2002		20.05.2009	2 646	90 000 000.00	180 462 000.00	90 000 000.00							7.00				
I отваряне	20.02.2002	20.05.2009		30 000 000.00	63 350 000.00	30 000 000.00	29 715 665.00	284 335.00	0.00	98.53	98.85	101.12	99.05	7.00	7.26	7.17	4.54
II отваряне	20.03.2002	20.05.2009		25 000 000.00	58 812 000.00	25 000 000.00	25 077 873.20	62 554.20	5 427.40	98.79	99.16	101.10	99.77	7.00	7.21	7.04	4.43
III отваряне	15.05.2002	20.05.2009		35 000 000.00	58 300 000.00	35 000 000.00	35 368 252.99	195 247.01	0.00	99.03	99.15	100.27	99.44	7.00	7.17	7.10	3.92
Общо 7 години и 3 месеца				90 000 000.00	180 462 000.00	90 000 000.00	90 161 791.19	542 136.21	5 427.40								
*BG 20 402 02215/17.04.2002		17.04.2012	3 653	90 000 000.00	202 867 400.00	84 920 000.00							7.50				
I отваряне	17.04.2002	17.04.2012		15 000 000.00	72 080 000.00	15 000 000.00	14 720 665.01	279 334.99	0.00	95.24	96.54	101.40	98.14	7.50	8.21	7.77	4.08
II отваряне	24.04.2002	17.04.2012		25 000 000.00	59 589 600.00	25 000 000.00	24 227 272.51	807 727.49	0.00	95.47	95.94	97.91	96.77	7.50	8.17	7.97	4.08
III отваряне	19.06.2002	17.04.2012		25 000 000.00	42 338 500.00	25 000 000.00	24 302 575.01	1 019 925.00	0.00	94.84	95.33	97.29	95.92	7.50	8.27	8.10	3.71
IV отваряне	24.07.2002	17.04.2012		25 000 000.00	28 859 300.00	19 920 000.00	19 077 708.99	1 242 683.00	0.00	93.10	92.81	98.16	93.76	7.50	8.54	8.44	3.67
*BG 20 400 03217/08.01.2003		08.01.2013	3 653	50 000 000.00	150 644 800.00	50 000 000.00							7.50				
I отваряне	08.01.2003	08.01.2013		30 000 000.00	94 289 800.00	30 000 000.00	31 224 784.99	0.00	1 224 784.99	102.73	103.67	105.17	104.08	7.50	7.11	6.93	3.31
II отваряне	02.04.2003	08.01.2013		20 000 000.00	56 355 000.00	20 000 000.00	21 382 630.03	0.00	1 036 630.01	104.05	104.76	106.02	105.18	7.50	6.93	6.78	2.56
*BG 20 403 03211/02.07.2003		02.07.2013	3 653	50 000 000.00	148 103 000.00	50 000 000.00							5.75				
I отваряне	02.07.2003	02.07.2013		20 000 000.00	69 350 000.00	20 000 000.00	19 763 860.01	236 139.99	0.00	97.29	98.20	100.75	98.82	5.75	6.12	5.91	2.52
II отваряне	01.10.2003	02.07.2013		30 000 000.00	78 753 000.00	30 000 000.00	29 743 095.01	685 905.01	0.00	97.06	97.30	98.99	97.71	5.75	6.15	6.06	2.59
*BG 20 400 04215/04.02.2004		04.02.2014	3 653	80 000 000.00	332 118 000.00	80 000 000.00							5.20				
I отваряне	04.02.2004	04.02.2014		20 000 000.00	85 300 000.00	20 000 000.00	19 570 500.01	429 499.99	0.00	96.65	97.57	100.48	97.85	5.20	5.64	5.48	2.51
II отваряне	14.04.2004	04.02.2014		20 000 000.00	82 680 000.00	20 000 000.00	20 037 891.47	160 108.50	0.00	98.28	98.93	99.61	99.20	5.20	5.43	5.30	2.55
III отваряне	06.10.2004	04.02.2014		20 000 000.00	86 010 000.00	20 000 000.00	20 129 630.03	50 369.98	0.00	98.66	99.55	100.40	99.75	5.20	5.37	5.23	2.39
IV отваряне	17.11.2004	04.02.2014		20 000 000.00	78 128 000.00	20 000 000.00	20 591 255.01	0.00	293 255.01	100.30	100.79	102.40	101.47	5.20	5.16	5.01	2.44

(продължава)

* Емисия от отворен тип.

Забележка: Доходността на съкровищните облигации се изчислява съгласно прилаганата от МО методика и възприетата от 1.1.2001 г. лихвена конвенция (ACT/ACT), като за ДЦК, емитирани до 22.XI.2004 г., се използва вградената в MICROSOFT EXCEL функция за доход (YIELD), а за ДЦК, емитирани след 22.XI.2004 г., се използва формулата ISMA – International Yield.

Първичен пазар на ДЦК

СЪКРОВИЩНИ ОБЛИГАЦИИ, ЕМИТИРАНИ В ЛЕВОВЕ

(продължение)

Номер на емисията/дата на емисията	Дата на плащането	Падеж на емисията	Брой дни	Номинална стойност (лв.)			Фактически преведена сума (лв.)	Отстъпка от номинала (лв.)	Надбавка над номинала (лв.)	Цена на 100 лв. номинал (лв.)				Годишна лихва (%)	Средна годишна доходност (%)		ОЛП към датата на емисията (плащането) (%)
				на предложеното от МФ количество	на допуснатите до участие в аукциона поръчки	на одобрените поръчки				Средна цена на допуснатите до участие в аукциона поръчки	Минимална цена на одобрените поръчки	Максимална цена на одобрените поръчки	Средна цена на одобрените поръчки		на допуснатите до участие в аукциона поръчки	на одобрените поръчки	
*BG 20 400 05212/12.01.2005		12.01.2015	3 652	150 000 000.00	637 757 000.00	150 000 000.00							4.25				
I отваряне	12.01.2005	12.01.2015		25 000 000.00	130 600 000.00	25 000 000.00	25 170 640.00	0.00	170 640.00	98.72	100.16	102.35	100.68	4.25	4.46	4.21	2.37
II отваряне	09.03.2005	12.01.2015		25 000 000.00	102 150 000.00	25 000 000.00	25 434 249.97	0.00	271 749.96	100.18	100.80	104.27	101.09	4.25	4.27	4.16	1.91
III отваряне	08.06.2005	12.01.2015		15 000 000.00	86 325 000.00	15 000 000.00	15 817 572.50	0.00	561 072.50	102.25	103.42	104.96	103.74	4.25	4.00	3.82	2.06
IV отваряне	06.07.2005	12.01.2015		35 000 000.00	158 625 000.00	35 000 000.00	37 464 134.98	0.00	1 750 135.00	103.88	104.71	106.60	105.00	4.25	3.80	3.66	2.04
V отваряне	21.09.2005	12.01.2015		25 000 000.00	79 707 000.00	25 000 000.00	26 806 635.01	0.00	1 599 135.00	105.59	105.99	107.39	106.40	4.25	3.57	3.47	2.04
VI отваряне	05.10.2005	12.01.2015		25 000 000.00	80 350 000.00	25 000 000.00	26 797 595.03	0.00	1 550 095.02	105.60	105.94	107.25	106.20	4.25	3.57	3.49	2.04
*BG 20 400 06210/04.01.2006		04.01.2016	3 652	170 000 000.00	456 930 000.00	170 000 000.00							3.50				
I отваряне	04.01.2006	04.01.2016		50 000 000.00	96 350 000.00	50 000 000.00	49 132 245.03	877 254.97	9 500.00	97.58	97.65	101.75	98.26	3.50	3.83	3.74	2.21
II отваряне	22.02.2006	04.01.2016		30 000 000.00	107 905 000.00	30 000 000.00	29 423 549.00	717 451.00	0.00	96.63	97.23	98.75	97.61	3.50	3.95	3.83	2.25
III отваряне	26.04.2006	04.01.2016		50 000 000.00	97 410 000.00	50 000 000.00	46 546 793.00	3 988 207.00	0.00	90.64	91.25	96.81	92.02	3.50	4.77	4.58	2.48
IV отваряне	26.07.2006	04.01.2016		20 000 000.00	67 765 000.00	20 000 000.00	18 242 870.50	1 799 129.50	0.00	88.06	90.15	92.59	91.00	3.50	5.17	4.74	2.69
V отваряне	20.12.2006	04.01.2016		20 000 000.00	87 500 000.00	20 000 000.00	19 396 745.02	927 254.99	0.00	94.37	95.18	96.39	95.36	3.50	4.30	4.16	3.26
**BG 20 400 07218/10.01.2007		10.01.2017	3 653	120 000 000.00	446 640 000.00	120 000 000.00							4.25				
I отваряне	10.01.2007	10.01.2017		35 000 000.00	133 640 000.00	35 000 000.00	34 977 369.00	57 980.73	35 349.73	99.11	99.52	104.00	99.94	4.25	4.42	4.31	3.43
II отваряне	21.02.2007	10.01.2017		30 000 000.00	120 700 000.00	30 000 000.00	30 063 500.00	83 500.00	0.00	99.05	99.44	100.06	99.72	4.25	4.42	4.34	3.53
III отваряне	14.03.2007	10.01.2017		30 000 000.00	98 700 000.00	30 000 000.00	30 273 680.00	150.00	54 830.00	99.62	99.96	100.80	100.18	4.25	4.35	4.28	3.52
IV отваряне	09.05.2007	10.01.2017		25 000 000.00	93 600 000.00	25 000 000.00	25 109 505.00	237 995.00	0.00	98.33	98.51	99.76	99.05	4.25	4.52	4.43	3.81
Общо 10-годишни				710 000 000.00	2 375 060 200.00	704 920 000.00	705 428 952.12	13 600 617.14	8 557 177.22								
Общо дългосрочни ДЦК				1 156 070 000.00	3 639 282 000.00	1 159 920 000.00	1 161 479 416.95	18 531 751.06	10 824 071.95								
Общо ДЦК, реализирани чрез аукциони, в левове				2 261 070 000.00	6 592 108 700.00	2 247 400 000.00	2 249 865 496.50	31 190 010.59	16 907 021.05								

* Емисия от отворен тип.

** Емисия от отворен тип, чийто общ обем не е реализиран изцяло.

Забележка: Доходността на съкровищните облигации се изчислява съгласно прилаганата от МФ методика и възприетата от 1.1.2001 г. лихвена конвенция (ACT/ACT), като за ДЦК, емитирани до 22.XI.2004 г., се използва вградената в MICROSOFT EXCEL функция за доход (YIELD), а за ДЦК, емитирани след 22.XI.2004 г., се използва формулата ISMA – International Yield.

(продължава)

Първичен пазар на ДЦК

СЪКРОВИЩНИ ОБЛИГАЦИИ, ЕМИТИРАНИ В ЕВРО

(продължение)

Номер на емисията/дата на емисията	Дата на плащането	Падеж на емисията	Брой дни	Номинална стойност (евро)			Фактически преведена сума (евро)	Отстъпка от номинала (евро)	Надбавка над номинала (евро)	Цена на 100 евро номинал (евро)				Годишна лихва (%)	Средна годишна доходност (%)		ОЛП към датата на емисията (плащането) (%)
				на предложеното от МФ количество	на допуснатите до участие в аукциона поръчки	на одобрените поръчки				Средна цена на допуснатите до участие в аукциона поръчки	Минимална цена на одобрените поръчки	Максимална цена на одобрените поръчки	Средна цена на одобрените поръчки		на допуснатите до участие в аукциона поръчки	на одобрените поръчки	
**BG 20 402 03213/24.02.2003		24.05.2010	2 646	75 000 000.00	216 465 000.00	105 000 000.00								5.75			
I отваряне	24.02.2003	24.05.2010		50 000 000.00	139 990 000.00	50 000 000.00	50 496 505.01	0.00	496 505.01	100.27	100.60	103.15	100.99	5.75	5.70	5.58	2.50
II отваряне	14.03.2003	24.05.2010		25 000 000.00	76 475 000.00	55 000 000.00	55 458 140.00	0.00	304 140.00	100.28	100.10	101.95	100.55	5.75	5.70	5.65	2.52
Общо 7 години и 3 месеца				75 000 000.00	216 465 000.00	105 000 000.00	105 954 645.01	0.00	800 645.01								
**BG 20 404 03219/12.11.2003		11.10.2018	5 447	100 000 000.00	350 871 536.00	100 000 000.00								6.00			
I отваряне	12.11.2003	11.10.2018		20 000 000.00	73 628 536.00	20 000 000.00	18 962 764.79	1 037 235.21	0.00	92.13	93.90	101.97	94.81	6.00	6.85	6.55	2.60
II отваряне	23.01.2004	11.10.2018		50 000 000.00	124 820 000.00	50 000 000.00	50 305 055.50	285 946.50	1 002.00	98.62	98.74	101.45	99.43	6.00	6.14	6.06	2.83
III отваряне	06.08.2004	11.10.2018		15 000 000.00	62 878 000.00	15 000 000.00	15 376 060.48	0.00	88 060.47	99.40	100.27	101.91	100.59	6.00	6.06	5.94	2.44
IV отваряне	07.01.2005	11.10.2018		15 000 000.00	89 545 000.00	15 000 000.00	16 805 042.50	0.00	1 587 542.50	109.07	110.38	110.91	110.58	6.00	5.14	4.99	2.37
Общо 14 години и 11 месеца				100 000 000.00	350 871 536.00	100 000 000.00	101 448 923.27	1 323 181.71	1 676 604.97								
Общо дългосрочни ДЦК				175 000 000.00	567 336 536.00	205 000 000.00	207 403 568.28	1 323 181.71	2 477 249.98								
Общо ДЦК, реализирани чрез аукционни, в евро				175 000 000.00	567 336 536.00	205 000 000.00	207 403 568.28	1 323 181.71	2 477 249.98								

** Емисия от отворен тип, чийто общ обем не е реализиран изцяло.

Забележка: Доходността на съкровищните облигации се изчислява съгласно прилаганата от МФ методика и възприетата от 1.1.2001 г. лихвена конвенция (ACT/ACT), като за ДЦК, емитирани до 22.XI.2004 г., се използва вградената в MICROSOFT EXCEL функция за доход (YIELD), а за ДЦК, емитирани след 22.XI.2004 г., се използва формулата ISMA – International Yield.

Информация

Във връзка с прилагането на Директива 2004/39/ЕО относно пазарите на финансови инструменти (MiFID) в българското законодателство Народното събрание на РБ прие Закон за пазарите на финансови инструменти (ЗПФИ), обнародван в бр. 52 на Държавен вестник от 29.06.2007 г., в сила от 1 ноември 2007 г.

С § 23 от Преходните и заключителни разпоредби на ЗПФИ са направени изменения и допълнения в Закона за държавния дълг (в чл. 35 и чл. 36), с които се предвижда ясно разграничаване на функциите на участниците в системата за регистрация и сетълмент на ДЦК в БНБ, първичните дилъри на ДЦК и поддепозитарите на ДЦК. В тази връзка се подготвят съответните промени в подзаконовата нормативна уредба, регламентираща пазара на ДЦК (Наредби № 5 и № 15 на МФ и БНБ и Наредба № 31 на БНБ).

С оглед на предстоящите промени при проведения през юни 2007 г. избор първичните дилъри на ДЦК бяха утвърдени от министъра на финансите и управителя на БНБ за срок до 31.10.2007 г.