



**БЪЛГАРСКА
НАРОДНА
БАНКА**

Пазар на държавни ценни книжа

www.bnb.bg/fiscal services

януари – март 2008 г.

Първичен пазар на ДЦК

Емисии през април – май

Дата на аукциона	14.04.2008	19.05.2008
Видове ДЦК	Съкровищни бонове в левове	Съкровищни облигации в левове
Дата на плащане	16.04.2008	21.05.2008

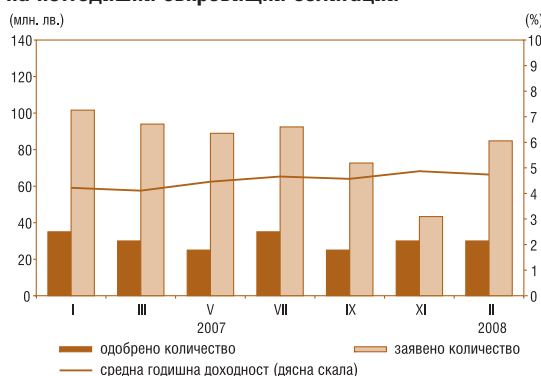
Аукциони на съкровищни бонове в левове през януари – март

	3-месечни
Дата на емисия (плащане)	23.01.2008
Падеж	23.04.2008
Дата на аукциона	21.01.2008
Одобрено количество (хил. лв.)	15 000.00
Минимална цена на 100 лв. номинал	98.95
Средна цена на 100 лв. номинал	98.96
Средна годишна доходност (%)	4.16

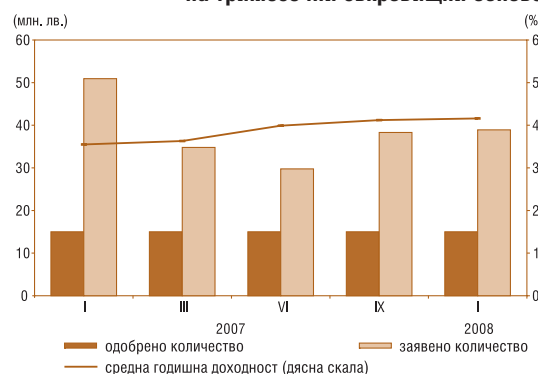
Аукциони на съкровищни облигации в левове през януари – март

	10-годишни	5-годишни	10-годишни
Лихвен купон (%)	4.50	4.25	4.50
Дата на емисия	16.01.2008	20.02.2008	16.01.2008
Падеж	16.01.2018	20.02.2013	16.01.2018
Дата на аукциона	14.01.2008	18.02.2008	10.03.2008
Дата на плащане	16.01.2008	20.02.2008	12.03.2008
Заявено количество за аукциона (хил. лв.)	70 000.00	84 775.00	97 135.00
Одобрено количество (хил. лв.)	30 000.00	30 000.00	35 000.00
Минимална цена на 100 лв. номинал	93.85	97.16	97.00
Средна цена на 100 лв. номинал	95.29	98.09	98.21
Средна годишна доходност (%)	5.17	4.74	4.78

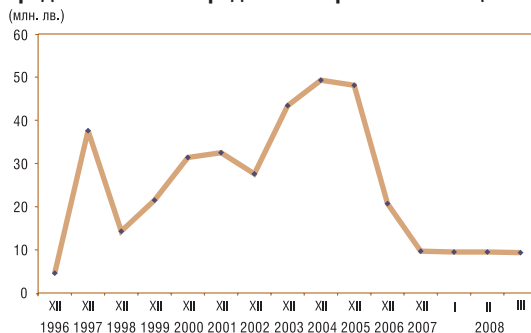
Проведени аукциони за продажба на петгодишни съкровищни облигации



Проведени аукциони за продажба на тримесечни съкровищни бонове



Инвестиции в целеви емисии ДЦК, предназначени за продажба на физически лица



Забележка: Левовата равностойност на емисиите ДЦК, деноминирани в евро, е изчислена по официалния валутен курс лев/евро.

Дълг по държавни ценни книжа, емитирани от сектор „Централното държавно управление“ на вътрешния пазар

(номинална стойност в хил. лв.)

Структура на дълга	Дълг по ДЦК, емитирани за финансиране на бюджетния дефицит		Дълг по ДЦК, емитирани за структурната реформа	Размер на дълга
	общо	в т.ч. облигации с целево предназначение за физически лица		
1997	850 198	86 632	1 971 829	2 822 027
1998	784 959	15 338	1 512 287	2 297 246
1999	881 799	21 546	1 191 928	2 073 727
2000	961 132	31 411	811 162	1 772 294
2001	1 084 703	32 513	776 601	1 861 304
2002	1 476 501	27 641	647 601	2 124 102
2003	1 719 496	43 382	537 204	2 256 700
2004	2 211 159	49 277	469 457	2 680 616
2005	2 375 053	48 109	467 671	2 842 724
2006	2 544 013	20 668	411 796	2 955 809
2007	2 838 275	9 680	361 638	3 199 913
март 2008	2 722 944	9 349	321 604	3 044 548

Забележка: Левовата равностойност на ДЦК, деноминирани във валута, е изчислена по определения от БНБ обменен курс, валиден за последния работен ден на съответния период.

**Търгуеми държавни ценни книжа, емитирани от правителството на вътрешния пазар,
в обращение към 31 март 2008 г.**

(лв.)

Номер на емисията	Вид на валутата	Падеж на емисията	Общ обем на емисията (номинална стойност)	Лихвен процент	Предстоящо лихвено плащане
BG 30 100 08004	BGN	23.04.2008	15 000 000.00	-	-
BG 20 302 03116	BGN	09.07.2008	100 000 000.00	4.75	09.07.2008
BG 20 400 01211	BGN	31.10.2008	30 000 000.00	7.50	30.04.2008
BG 20 300 04118	BGN	07.01.2009	100 000 000.00	4.70	07.07.2008
BG 20 400 02219	BGN	16.01.2009	80 000 000.00	7.50	16.07.2008
BG 20 301 06111	BGN	08.02.2009	127 730 000.00	2.75	08.08.2008
BG 20 401 02217	BGN	20.05.2009	90 000 000.00	7.00	20.05.2008
BG 20 403 02213	BGN	17.07.2009	70 000 000.00	7.00	17.07.2008
BG 20 401 03215	BGN	05.02.2010	105 000 000.00	5.875	05.08.2008
BG 20 301 07119	BGN	07.02.2010	150 000 000.00	3.80	07.08.2008
BG 20 301 05113	BGN	16.02.2010	100 000 000.00	3.75	16.08.2008
BG 20 402 03213 ¹	EUR	24.05.2010	105 000 000.00	5.75	24.05.2008
левова равностойност			205 362 150.00		
BG 20 001 92224	BGN	01.01.2011	825 519.99	ОЛП+1	01.07.2008
BG 20 300 06113	BGN	25.01.2011	155 000 000.00	3.00	25.07.2008
BG 20 401 04213	BGN	11.02.2011	80 000 000.00	4.75	11.08.2008
BG 20 300 07111	BGN	24.01.2012	180 000 000.00	4.00	24.07.2008
BG 20 402 02215	BGN	17.04.2012	84 920 000.00	7.50	17.04.2008
BG 20 400 03217	BGN	08.01.2013	50 000 000.00	7.50	08.07.2008
BG 20 300 08119 ¹	BGN	20.02.2013	30 000 000.00	4.25	20.08.2008
BG 20 403 03211	BGN	02.07.2013	50 000 000.00	5.75	02.07.2008
BG 20 400 04215	BGN	04.02.2014	80 000 000.00	5.20	04.08.2008
BG 20 400 05212	BGN	12.01.2015	150 000 000.00	4.25	12.07.2008
BG 20 400 06210	BGN	04.01.2016	170 000 000.00	3.50	04.07.2008
BG 20 400 07218	BGN	10.01.2017	250 000 000.00	4.25	10.07.2008
BG 20 099 93226	BGN	01.07.2017	1 271 832.71	ОЛП	01.07.2008
BG 20 400 08216 ¹	BGN	16.01.2018	65 000 000.00	4.50	16.07.2008
BG 20 098 93228	BGN	01.10.2018	4 736 885.16	ОЛП	01.04.2008
BG 20 404 03219 ¹	EUR	11.10.2018	100 000 000.00	6.00	11.04.2008
левова равностойност			195 583 000.00		
BG 20 096 93222	BGN	01.12.2018	508 248.56	ОЛП	01.12.2008
BG 20 097 94228	USD	01.01.2019	108 779 292.96	LIBOR	01.07.2008
левова равностойност			134 552 370.84		
BG 20 400 99223	EUR	01.01.2019	91 883 959.79	EURIBOR	01.07.2008
левова равностойност			179 709 405.08		
Общо в левове			3 035 199 412.34		

¹ Емисия от отворен тип, чийто общ обем не е реализиран изцяло.

Забележка: Левовата равностойност на ДЦК, деноминирани във валута, е изчислена по определения от БНБ обменен курс на чуждестранните валути към българския лев, валиден за 31 март 2008 г.

ДЦК, емитирани от правителството на външните пазари към 31 март 2008 г.

Ценни книжа	Лихвен процент	Дата на падежа	Следващо лихвено плащане	Брой лихвени плащания в годината	Номинална стойност на дълга равностойност във		
					млн. евро	млн. лв.	млн. щд.
№ на емисията XS0145624432 глобални облигации в евро (835.5 млн. евро)	7.50	15.01.2013	15.01.2009	1	835.5	1634.0	1321.0
№ на емисията XS0145623624 глобални облигации в щатски долари (1270.6 млн. щд.)	8.25	15.01.2015	15.07.2008	2	803.5	1571.6	1270.6
ОБЩ РАЗМЕР					1639.0	3205.6	2591.6

Забележка: Равностойността в щатски долари и в левове е изчислена по определения от БНБ обменен курс, валиден за 31 март 2008 г.

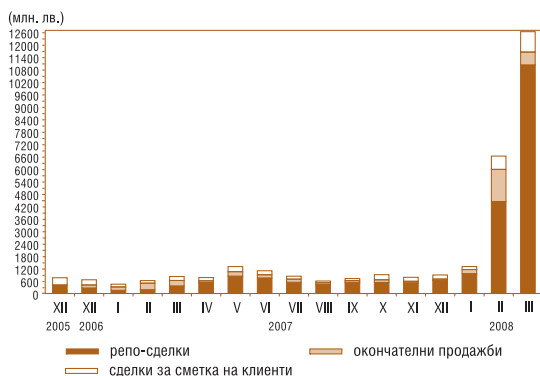
Размер и структура на блокираните ДЦК



Забележка: Левовата равностойност на ДЦК, деноминирани във валута, е изчислена по определения от БНБ обменен курс, валиден за последния работен ден на съответния период.

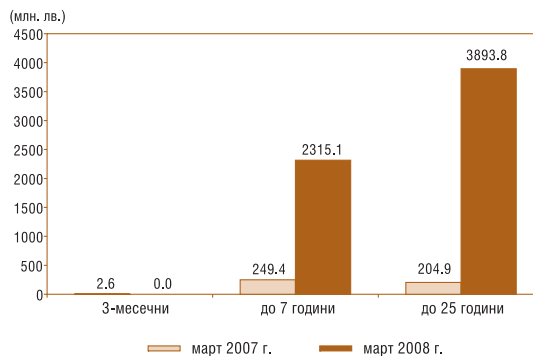
Вторичен пазар на ДЦК

Обем на видовете сделки с търгуеми ДЦК



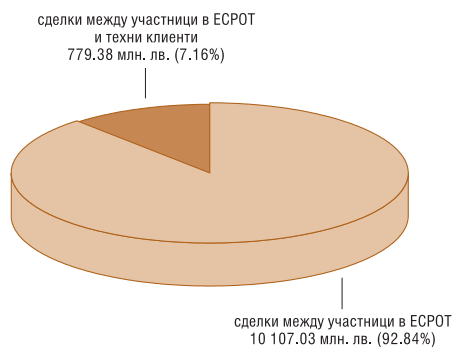
Забележки: 1. Обемът на репо-сделките включва обратните репо-сделки и тези, сключени през текущия ден.
2. Сделките с ДЦК, деноминирани във валута, са в левова равностойност по определения от БНБ обменен курс на съответната валута в деня на сделката.

Структура на сделките на междубанковия пазар по сročност на ДЦК



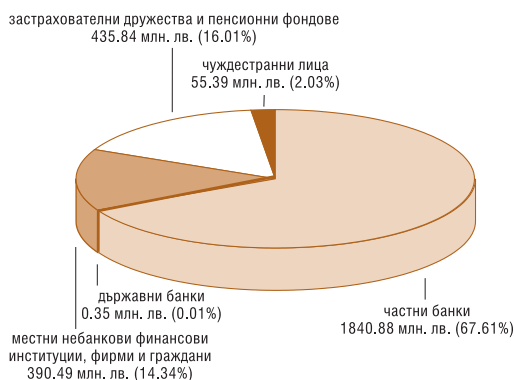
Забележки: 1. Сделките с ДЦК, деноминирани във валута, са в левова равностойност по определения от БНБ обменен курс на съответната валута в деня на сделката.
2. Обемът на репо-сделките не включва обратните репо-сделки.

Обем на видовете сделки с ДЦК, емитирани за финансиране на бюджетния дефицит, сключени през март 2008 г.



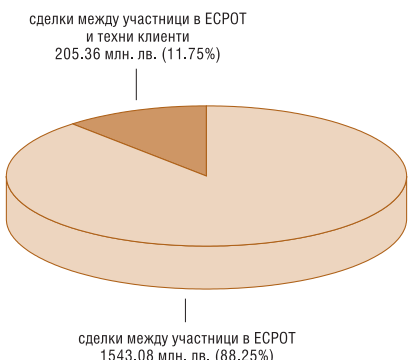
Забележка: Левовата равностойност на ДЦК, деноминирани във валута, е изчислена по определения от БНБ обменен курс на съответната валута в деня на сделката.

Държатели на ДЦК, емитирани за финансиране на бюджетния дефицит към 31 март 2008 г.



Забележки: 1. Включени са блокираните от държателите ДЦК.
2. Включени са целеви емисии, предназначени за граждани.
3. По предварителни данни на БНБ и участниците в ЕСРОТ.
4. Левовата равностойност на ДЦК, деноминирани във валута, е изчислена по определения от БНБ обменен курс на съответната валута, валиден към 31 март 2008 г.

Обем на видовете сделки с деноминирани в чуждестранна валута ДЦК, емитирани за структурната реформа, сключени през март 2008 г.



Забележка: Сделките с ДЦК, деноминирани във валута, са в левова равностойност по определения от БНБ обменен курс на съответната валута в деня на сделката.

Държатели на ДЦК, деноминирани в чуждестранна валута, емитирани за структурната реформа към 31 март 2008 г.



Забележки: 1. Включени са блокираните от държателите ДЦК.
2. Левовата равностойност е изчислена по определения от БНБ обменен курс, валиден за 31 март 2008 г.
3. По предварителни данни на БНБ и участниците в ЕСРОТ.

Обем на сключените сделки с ДЦК на вторичния пазар и сделки с ценни книжа на Българската фондова борса и извънборсовия пазар

(лв.)

Дата от март	Сделки между участници в ЕСРОТ		Сделки между участници в ЕСРОТ и техни клиенти	Приватизационни сделки	Общо сделки с ДЦК	Сделки с ценни книжа		
	Репо-сделки	Окончателни сделки				БФБ	Извънборсов пазар	Общо
4	533 454 366.00	165 100 770.00	13 991 632.40	-	712 546 768.40	91 677.12	-	91 677.12
5	794 367 182.00	151 000 000.00	26 024 704.96	-	971 391 886.96	288 603.69	2 312.33	290 916.02
6	1 089 552 530.00	2 000 000.00	61 890 810.00	-	1 153 443 340.00	4 614 797.72	-	4 614 797.72
7	1 103 501 674.00	5 100 770.00	45 944 000.00	-	1 154 546 444.00	775 092.25	89 537.25	864 629.50
10	1 109 600 166.00	1 000 000.00	32 945 405.00	-	1 143 545 571.00	277 607.37	153.00	277 760.37
11	1 073 897 018.00	18 809 780.82	108 654 163.40	-	1 201 360 962.22	647 063.71	4 372.92	651 436.63
12	1 084 480 266.00	68 128 113.33	133 127 985.00	-	1 285 736 364.33	542 075.06	-	542 075.06
13	1 017 735 714.00	63 996 212.20	133 387 978.79	-	1 215 119 904.99	17 044 340.50	71 550.00	17 115 890.50
14	1 067 706 666.89	-	85 801 018.00	-	1 153 507 684.89	166 345.69	7 710.74	174 056.43
17	754 796 949.89	9 000 000.00	39 586 691.00	-	803 383 640.89	4 044 262.72	-	4 044 262.72
18	207 928 547.00	500 000.00	500 000.00	-	208 928 547.00	1 354 763.73	191.29	1 354 955.02
19	84 376 887.00	300 000.00	905 000.00	-	85 581 887.00	347 685.40	-	347 685.40
20	79 170 000.00	-	10 815 000.00	-	89 985 000.00	638 645.48	-	638 645.48
21	165 570 000.00	10 099 000.00	12 112 143.13	-	187 781 143.13	2 533 245.19	-	2 533 245.19
24	92 750 000.00	5 000 000.00	22 086 255.00	-	119 836 255.00	1 068 799.65	1 350.00	1 070 149.65
25	176 250 000.00	29 337 450.00	57 116 600.00	-	262 704 050.00	3 714 902.37	3 724.30	3 718 626.67
26	172 169 880.00	27 214 130.00	38 092 234.00	-	237 476 244.00	180 010.17	5 760.00	185 770.17
27	50 600 000.00	6 200 000.00	8 000 000.00	-	64 800 000.00	1 301 674.08	-	1 301 674.08
28	90 350 000.00	52 752 895.00	131 612 394.29	-	274 715 289.29	241 076.15	1 674.70	242 750.85
31	286 311 135.00	-	22 199 226.00	-	308 510 361.00	582 952.58	-	582 952.58
Общо	11 034 568 982	615 539 121	984 793 241	-	12 634 901 344	40 455 621	188 337	40 643 957
Среден обем сделки с ДЦК*					451 246 477			

* Средният обем е изчислен на база 28 финансови институции, участници в Депозитара на ДЦК.

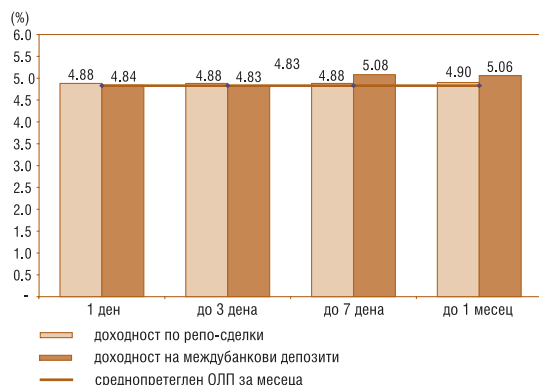
Забележки: 1. Обемът на репо-сделките включва обратните репо-сделки и тези, сключени през текущия ден.

2. Приватизационни сделки са сделките за прехвърляне на ДЦК по сметка на МФ във връзка с използването им като платежно средство в приватизацията.

3. Сделките с ДЦК, деноминирани във валута, са в левова равностойност по определения от БНБ обменен курс на съответната валута в деня на сделката.

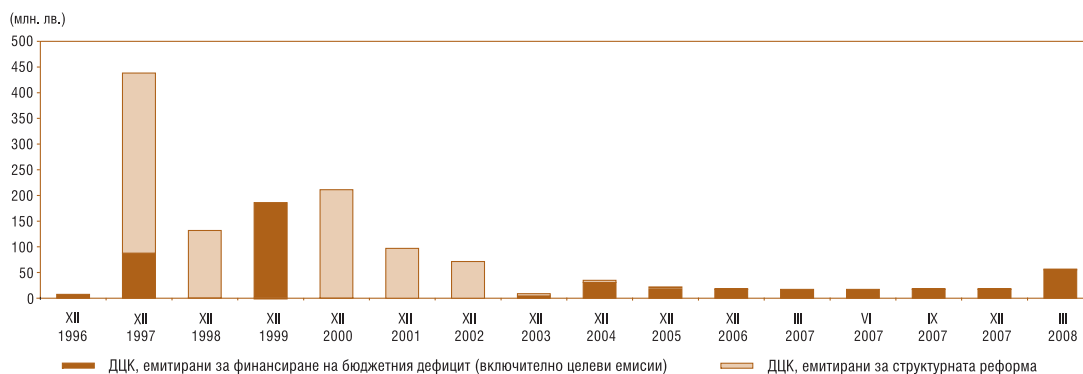
4. Информацията за обема на сделките на БФБ и извънборсовия пазар е по пазарна стойност и е предоставена от управление „Банково“ на БНБ.

Доходност по репо-сделки с ДЦК и лихвен процент по междубанковите депозити на месечна база (март)



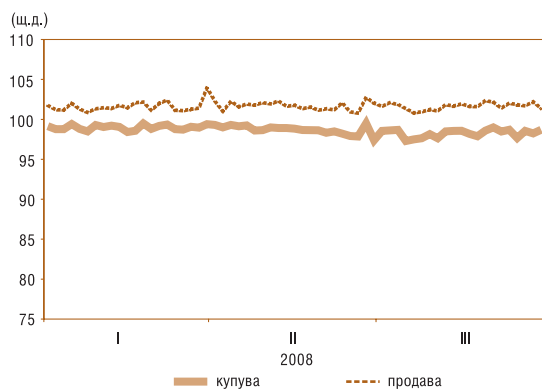
Вторичен пазар на ДЦК

ДЦК в портфейла на чуждестранни лица



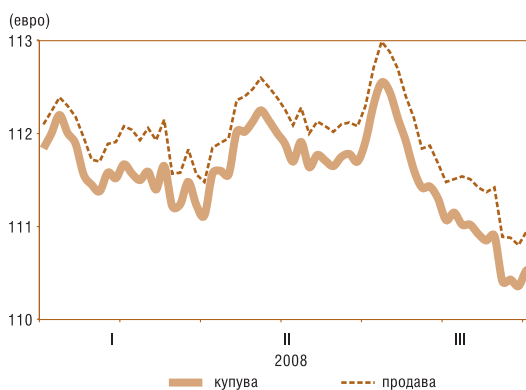
Забележки: 1. Левовата равностойност на ДЦК, деноминирани във валута, е изчислена по определения от БНБ обменен курс, валиден за последния работен ден на съответния период.
2. По данни на БНБ до 15 май 2006 г., а след тази дата по данни на участниците в ЕСПОТ.

Котировки „купува“ и „продава“ на деноминирани в щатски долари ДЦК, емитирани по ЗУНК



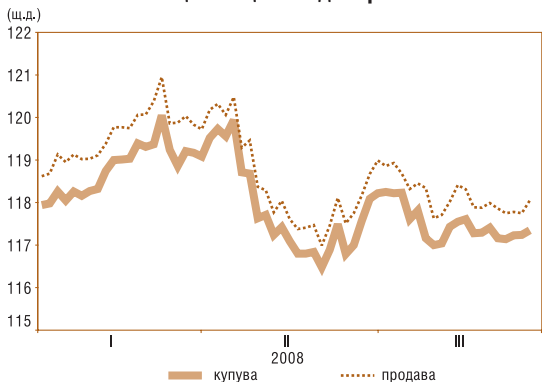
Източник: Reuters.

Котировки „купува“ и „продава“ на българските глобални облигации в евро



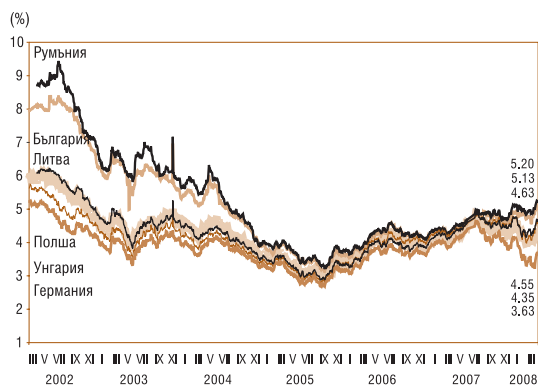
Източник: Reuters.

Котировки „купува“ и „продава“ на българските глобални облигации в щатски долари



Източник: Reuters.

Доходност по 10-годишни еврооблигации



Източник: Reuters.

Списък

на участниците в Електронната система за регистриране и обслужване на търговията с ДЦК (ЕСРОТ)

Код на участника	Наименование	SWIFT адрес	Първичен дилър	Поддепозитар
Банки				
0120	ТЪ ИНВЕСТБАНК АД	IORTBGSF	ДА	ДА
0130	ОБЩИНСКА БАНКА АД	SOMBBGSF	ДА	ДА
0145	ИНГ БАНК Н.В. - КЛОН СОФИЯ	INGBBGSF	ДА	ДА
0150	ПЪРВА ИНВЕСТИЦИОННА БАНКА АД	FINVBGSF	ДА	ДА
0155	РАЙФАЙЗЕНБАНК (БЪЛГАРИЯ) ЕАД	RZBBBGSF	ДА	ДА
0170	БАНКА ПИРЕОС БЪЛГАРИЯ АД	PIRBBGSF	ДА	ДА
0195	ТЪ МКБ ЮНИОНБАНК АД	CBUNBGSF	ДА	ДА
0200	ОБЕДИНЕНА БЪЛГАРСКА БАНКА АД	UBBSBGSF	ДА	ДА
0220	КОРПОРАТИВНА ТЪРГОВСКА БАНКА АД	KORPBGSF	ДА	ДА
0240	ТЪРГОВСКА БАНКА Д АД	DEMBGSF	ДА	ДА
0250	СИТИБАНК Н.А. - КЛОН СОФИЯ	CITIBGSF	ДА	ДА
0260	ТОКУДА БАНК АД	CREXBGSF	ДА	ДА
0300	БАНКА ДСК ЕАД	STSABGSF	ДА	ДА
0400	СОСИЕТЕ ЖЕНЕРАЛ ЕКСПРЕСБАНК АД - ВАРНА	TTBBG22	ДА	ДА
0440	БНП ПАРИБА С.А.- КЛОН СОФИЯ	BNPABGSX	ДА	ДА
0470	ИНТЕРНЕТЪНЪЛ АСЕТ БАНК АД	IABGBGSF	ДА	ДА
0545	ЧПБ „ТЕКСИМ“ АД	TEXIBGSF	НЕ	НЕ
0561	ТЪ АЛИАНЦ БЪЛГАРИЯ АД	BUIBGSF	ДА	ДА
0620	НАСЪРЧИТЕЛНА БАНКА АД	NASBBGSF	НЕ	ДА
0790	ЦЕНТРАЛНА КООПЕРАТИВНА БАНКА АД	CECBGSF	ДА	ДА
0800	УНИКРЕДИТ БУЛБАНК АД	UNCRBGSF	ДА	ДА
0888	СТОПАНСКА И ИНВЕСТИЦИОННА БАНКА АД	BUIBGSF	ДА	ДА
0920	ЮРОБАНК И ЕФ ДЖИ БЪЛГАРИЯ АД	BPBIBGSF	ДА	ДА
Инвестиционни посредници – институции, различни от банки				
9702	ИП ЕЛАНА ТРЕЙДИНГ АД	-	ДА	НЕ
9705	БУЛБРОКЪРС АД	-	ДА	НЕ
9881	ЕВРО-ФИНАНС АД	EUFCBGSF	ДА	НЕ
Други				
1482	МИНИСТЕРСТВО НА ФИНАНСИТЕ	-	НЕ	НЕ
6666	РЕЗЕРВЕН ОБЕЗПЕЧИТЕЛЕН ФОНД	-	НЕ	НЕ

© Българска народна банка, 2008. Тримесечен бюлетин на управление „Фискални услуги“.

1000 София, пл. „Княз. Александър I“ № 1
Телефон: 9145-1301. Факс: 980 2425, 980 6493
Предпечатна подготовка: „Печатни издания на БНБ“
Печат и книговезко изпълнение: Полиграфична база на БНБ

Материалите са получени за
редакционна обработка на 16 април 2008 г.
Информацията в бюлетина може да се ползва
единствено с изричното позоваване на източника.

Първичен пазар на ДЦК

ДЪРЖАВНИ ЦЕННИ КНИЖА, РЕАЛИЗИРАНИ ЧРЕЗ АУКЦИОНИ, НАМИРАЩИ СЕ В ОБРАЩЕНИЕ КЪМ 31 МАРТ 2008 г.

СЪКРОВИЩНИ БОНОВЕ, ЕМИТИРАНИ В ЛЕВОВЕ

Номер на емисията	Дата на емисията (плащането)	Падеж на емисията	Брой дни	Номинална стойност (лв.)			Фактически преведена сума (лв.)	Отстъпка от номинала (лв.)	Цена на 100 лв. номинал (лв.)				Средна доходност до падежа (%)		Средна годишна доходност (%)		Средна ефективна годишна доходност (%)		ОЛП към датата на емисията (плащането) (%)
				на предложеното от МФ количество	на допуснатите до участие в аукциона поръчки	на одобрените поръчки			Средна цена на допуснатите до участие в аукциона поръчки	Минимална цена на одобрените поръчки	Максимална цена на одобрените поръчки	Средна цена на одобрените поръчки	на допуснатите до участие в аукциона поръчки	на одобрените поръчки	на допуснатите до участие в аукциона поръчки	на одобрените поръчки	на допуснатите до участие в аукциона поръчки	на одобрените поръчки	
BG 30 100 08 004	23.01.2008	23.04.2008	91	15 000 000.00	38 907 500.00	15 000 000.00	14 843 568.76	156 431.24	98.84	98.95	99.00	98.96	1.17	1.05	4.64	4.16	4.72	4.22	4.68
Общо тримесечни емисии				15 000 000.00	38 907 500.00	15 000 000.00	14 843 568.76	156 431.24											
Общо краткосрочни ДЦК				15 000 000.00	38 907 500.00	15 000 000.00	14 843 568.76	156 431.24											

Забележка: Доходността на съкровищните бонове се изчислява съгласно прилаганата от МФ методика и възприетата от 01.1.2001г. лихвена конвенция (ACT/360)

Първичен пазар на ДЦК

ДЪРЖАВНИ ЦЕННИ КНИЖА, РЕАЛИЗИРАНИ ЧРЕЗ АУКЦИОНИ, НАМИРАЩИ СЕ В ОБРАЩЕНИЕ КЪМ 31 МАРТ 2008 г.

СЪКРОВИЩНИ ОБЛИГАЦИИ, ЕМИТИРАНИ В ЛЕВОВЕ

Номер на емисията/дата на емисията	Дата на плащането	Падеж на емисията	Брой дни	Номинална стойност (лв.)			Фактически преведена сума (лв.)	Отстъпка от номинала (лв.)	Надбавка над номинала (лв.)	Цена на 100 лв. номинал (лв.)				Годишна лихва (%)	Средна годишна доходност (%)		ОЛП към датата на емисията (плащането) (%)
				на предложеното от МФ количество	на допуснатите до участие в аукциона поръчки	на одобрените поръчки				Средна цена на допуснатите до участие в аукциона поръчки	Минимална цена на одобрените поръчки	Максимална цена на одобрените поръчки	Средна цена на одобрените поръчки		на допуснатите до участие в аукциона поръчки	на одобрените поръчки	
*BG 20 301 06111/08.02.2006		08.02.2009	1096	140 000 000.00	234 200 000.00	127 730 000.00							2.75				
I отваряне	08.02.2006	08.02.2009		35 000 000.00	87 800 000.00	35 000 000.00	34 557 355.00	442 645.00	0.00	98.37	98.46	99.24	98.74	2.75	3.36	3.23	2.25
II отваряне	12.04.2006	08.02.2009		40 000 000.00	48 950 000.00	40 000 000.00	39 066 565.00	1 121 435.00	0.00	97.10	96.85	98.42	97.20	2.75	3.89	3.85	2.48
III отваряне	21.06.2006	08.02.2009		45 000 000.00	32 730 000.00	32 730 000.00	31 810 067.00	1 247 233.00	0.00	96.19	92.21	97.12	96.19	2.75	4.35	4.35	2.56
IV отваряне	25.10.2006	08.02.2009		20 000 000.00	64 720 000.00	20 000 000.00	19 594 271.00	523 729.00	0.00	97.06	97.27	98.70	97.38	2.75	4.16	4.00	2.98
*BG 20 301 07119/07.02.2007		07.02.2010	1096	150 000 000.00	409 250 000.00	150 000 000.00							3.80				
I отваряне	07.02.2007	07.02.2010		35 000 000.00	112 250 000.00	35 000 000.00	34 706 373.76	293 626.24	0.00	98.83	99.02	99.30	99.16	3.80	4.26	4.14	3.53
II отваряне	18.04.2007	07.02.2010		35 000 000.00	82 500 000.00	35 000 000.00	34 874 435.02	381 064.99	0.00	98.62	98.66	99.43	98.91	3.80	4.37	4.26	3.68
III отваряне	06.06.2007	07.02.2010		20 000 000.00	75 800 000.00	20 000 000.00	19 901 995.01	346 005.00	0.00	97.94	98.15	99.00	98.27	3.80	4.68	4.54	3.84
IV отваряне	08.08.2007	07.02.2010		30 000 000.00	67 300 000.00	30 000 000.00	29 528 880.00	474 120.00	0.00	98.00	98.18	98.80	98.42	3.80	4.71	4.52	4.10
V отваряне	24.10.2007	07.02.2010		30 000 000.00	71 400 000.00	30 000 000.00	29 877 515.00	365 485.00	0.00	97.99	98.48	99.07	98.78	3.80	4.79	4.41	4.24
Общо 3-годишни				290 000 000.00	643 450 000.00	277 730 000.00	273 917 456.79	5 195 343.23	0.00								

(продължава)

* Емисия от отворен тип.

Забележка: Доходността на съкровищните облигации се изчислява съгласно прилаганата от МФ методика и възприетата от 1.1.2001 г. лихвена конвенция (ACT/ACT), като за ДЦК, емитирани до 22.XI.2004 г., се използва вградената в MICROSOFT EXCEL функция за доход (YIELD), а за ДЦК, емитирани след 22.XI.2004 г., се използва формулата ISMA – International Yield.

Първичен пазар на ДЦК

СЪКРОВИЩНИ ОБЛИГАЦИИ, ЕМИТИРАНИ В ЛЕВОЕ

(продължение)

Номер на емисията/дата на емисията	Дата на плащането	Падеж на емисията	Брой дни	Номинална стойност (лв.)			Фактически преведена сума (лв.)	Отстъпка от номинала (лв.)	Надбавка над номинала (лв.)	Цена на 100 лв. номинал (лв.)				Годишна лихва (%)	Средна годишна доходност (%)		ОЛП към датата на емисията (плащането) (%)
				на предложеното от МФ количество	на допуснатите до участие в аукциона поръчки	на одобрените поръчки				Средна цена на допуснатите до участие в аукциона поръчки	Минимална цена на одобрените поръчки	Максимална цена на одобрените поръчки	Средна цена на одобрените поръчки		на допуснатите до участие в аукциона поръчки	на одобрените поръчки	
*BG 20 302 03116/09.07.2003		09.07.2008	1827	100 000 000.00	245 300 000.00	100 000 000.00							4.750				
I отваряне	09.07.2003	09.07.2008		25 000 000.00	47 300 000.00	25 000 000.00	24 780 405.00	219 595.00	0.00	98.58	98.62	100.22	99.12	4.750	5.08	4.95	2.52
II отваряне	06.08.2003	09.07.2008		15 000 000.00	37 150 000.00	15 000 000.00	14 803 215.01	250 784.99	0.00	97.69	97.97	99.55	98.33	4.750	5.28	5.13	2.52
III отваряне	10.09.2003	09.07.2008		20 000 000.00	43 600 000.00	20 000 000.00	19 813 304.99	350 695.00	0.00	97.79	97.97	99.10	98.25	4.750	5.26	5.15	2.56
IV отваряне	12.11.2003	09.07.2008		20 000 000.00	56 500 000.00	20 000 000.00	20 171 378.00	156 622.00	0.00	98.62	99.05	99.46	99.22	4.750	5.07	4.93	2.60
V отваряне	03.12.2003	09.07.2008		20 000 000.00	60 750 000.00	20 000 000.00	20 277 570.00	104 430.00	0.00	99.09	99.21	100.28	99.48	4.750	4.96	4.87	2.60
*BG 20 300 04118/07.01.2004		07.01.2009	1827	100 000 000.00	349 305 000.00	100 000 000.00							4.700				
I отваряне	07.01.2004	07.01.2009		20 000 000.00	84 450 000.00	20 000 000.00	19 957 540.00	42 460.00	0.00	99.25	99.59	100.35	99.79	4.700	4.87	4.75	2.83
II отваряне	02.03.2004	07.01.2009		20 000 000.00	60 120 000.00	20 000 000.00	20 285 230.00	0.00	143 230.00	100.06	100.21	101.51	100.72	4.700	4.69	4.54	2.41
III отваряне	09.06.2004	07.01.2009		20 000 000.00	35 850 000.00	20 000 000.00	19 771 985.00	624 015.00	0.00	95.53	96.15	98.38	96.88	4.700	5.74	5.42	3.83
IV отваряне	15.09.2004	07.01.2009		20 000 000.00	76 600 000.00	20 000 000.00	20 167 245.00	18 670.00	5 915.00	99.17	99.52	100.77	99.94	4.700	4.89	4.71	2.40
V отваряне	22.12.2004	07.01.2009		20 000 000.00	92 285 000.00	20 000 000.00	21 228 394.51	0.00	796 394.51	103.05	103.68	104.82	103.98	4.700	3.92	3.67	2.36
*BG 20 301 05113/16.02.2005		16.02.2010	1826	100 000 000.00	384 110 000.00	100 000 000.00							3.750				
I отваряне	16.02.2005	16.02.2010		25 000 000.00	108 300 000.00	25 000 000.00	25 357 910.01	0.00	357 910.01	100.58	100.95	102.47	101.43	3.750	3.65	3.46	1.89
II отваряне	11.05.2005	16.02.2010		25 000 000.00	98 810 000.00	25 000 000.00	25 804 460.00	0.00	589 460.00	101.52	101.92	102.87	102.36	3.750	3.43	3.24	2.03
III отваряне	17.08.2005	16.02.2010		25 000 000.00	105 900 000.00	25 000 000.00	25 794 300.01	0.00	791 800.00	102.45	102.92	103.56	103.17	3.750	3.19	3.01	2.04
IV отваряне	12.10.2005	16.02.2010		25 000 000.00	71 100 000.00	25 000 000.00	25 919 105.00	0.00	771 605.00	102.70	102.84	104.05	103.09	3.750	3.10	3.01	2.04

(продължава)

* Емисия от отворен тип.

Забележка: Доходността на съкровищните облигации се изчислява съгласно прилаганата от МФ методика и възприетата от 1.1.2001 г. лихвена конвенция (ACT/ACT), като за ДЦК, емитирани до 22.XI.2004 г., се използва вградената в MICROSOFT EXCEL функция за доход (YIELD), а за ДЦК, емитирани след 22.XI.2004 г., се използва формулата ISMA – International Yield.

Първичен пазар на ДЦК

СЪКРОВИЩНИ ОБЛИГАЦИИ, ЕМИТИРАНИ В ЛЕВОВЕ

(продължение)

Номер на емисията/дата на емисията	Дата на плащането	Падеж на емисията	Брой дни	Номинална стойност (лв.)			Фактически преведена сума (лв.)	Отстъпка от номинала (лв.)	Надбавка над номинала (лв.)	Цена на 100 лв. номинал (лв.)				Годишна лихва (%)	Средна годишна доходност (%)		ОЛП към датата на емисията (плащането) (%)
				на предложеното от МФ количество	на допуснатите до участие в аукциона поръчки	на одобрените поръчки				Средна цена на допуснатите до участие в аукциона поръчки	Минимална цена на одобрените поръчки	Максимална цена на одобрените поръчки	Средна цена на одобрените поръчки		на допуснатите до участие в аукциона поръчки	на одобрените поръчки	
*BG 20 300 06113/23.01.2006		25.01.2011	1826	155 000 000.00	351 130 000.00	155 000 000.00							3.000				
I отваряне	25.01.2006	25.01.2011		45 000 000.00	125 710 000.00	45 000 000.00	44 267 839.00	732 161.00	0.00	97.84	98.08	99.08	98.37	3.000	3.50	3.38	2.21
II отваряне	22.03.2006	25.01.2011		45 000 000.00	75 100 000.00	45 000 000.00	43 774 875.00	1 432 125.00	0.00	96.44	96.27	98.75	96.82	3.000	3.85	3.76	2.28
III отваряне	31.05.2006	25.01.2011		45 000 000.00	72 870 000.00	45 000 000.00	43 427 757.50	2 040 242.50	0.00	94.84	94.97	97.25	95.47	3.000	4.28	4.12	2.57
IV отваряне	15.11.2006	25.01.2011		20 000 000.00	77 450 000.00	20 000 000.00	19 409 160.00	776 840.00	0.00	95.68	95.95	98.00	96.12	3.000	4.17	4.05	3.19
*BG 20 300 07111/24.01.2007		24.01.2012	1826	180 000 000.00	492 952 198.00	180 000 000.00							4.000				
I отваряне	24.01.2007	24.01.2012		35 000 000.00	101 600 000.00	35 000 000.00	34 725 745.00	274 255.00	0.00	98.81	99.02	100.00	99.22	4.000	4.31	4.22	3.43
II отваряне	07.03.2007	24.01.2012		30 000 000.00	94 000 000.00	30 000 000.00	30 051 310.00	86 690.00	0.00	99.25	99.60	99.99	99.71	4.000	4.21	4.11	3.52
III отваряне	23.05.2007	24.01.2012		25 000 000.00	88 950 000.00	25 000 000.00	24 898 140.00	325 000.00	0.00	97.98	98.15	99.30	98.29	4.000	4.53	4.46	3.81
IV отваряне	25.07.2007	24.01.2012		35 000 000.00	92 402 198.00	35 000 000.00	34 145 845.01	857 654.99	0.00	96.44	97.19	98.00	97.55	4.000	4.95	4.66	4.01
V отваряне	26.09.2007	24.01.2012		25 000 000.00	72 650 000.00	25 000 000.00	24 664 605.00	510 395.00	0.00	97.51	97.82	98.25	97.96	4.000	4.69	4.57	4.09
VI отваряне	28.11.2007	24.01.2012		30 000 000.00	43 350 000.00	30 000 000.00	29 507 110.00	909 890.00	0.00	96.37	96.00	98.49	96.97	4.000	5.04	4.87	4.26
**BG 20 300 08119/20.02.2008		20.02.2013	1827	30 000 000.00	84 775 000.00	30 000 000.00							4.250				
I отваряне	20.02.2008	20.02.2013		30 000 000.00	84 775 000.00	30 000 000.00	29 426 850.00	573 150.00	0.00	97.00	97.16	99.75	98.09	4.250	5.00	4.74	4.75
Общо 5-годишни				665 000 000.00	1 907 572 198.00	665 000 000.00	662 431 279.04	10 285 675.48	3 456 314.52								
Общо средносрочни ДЦК				955 000 000.00	2 551 022 198.00	942 730 000.00	936 348 735.83	15 481 018.71	3 456 314.52								

(продължава)

* Емисия от отворен тип.

** Емисия от отворен тип, чийто общ обем не е реализиран изцяло.

Забележка: Доходността на съкровищните облигации се изчислява съгласно прилаганата от МФ методика и възприетата от 1.1.2001 г. лихвена конвенция (ACT/ACT), като за ДЦК, емитирани до 22.XI.2004 г., се използва вградената в MICROSOFT EXCEL функция за доход (YIELD), а за ДЦК, емитирани след 22.XI.2004 г., се използва формулата ISMA – International Yield.

Първичен пазар на ДЦК

СЪКРОВИЩНИ ОБЛИГАЦИИ, ЕМИТИРАНИ В ЛЕВОВЕ

(продължение)

Номер на емисията/дата на емисията	Дата на плащането	Падеж на емисията	Брой дни	Номинална стойност (лв.)			Фактически преведена сума (лв.)	Отстъпка от номинала (лв.)	Надбавка над номинала (лв.)	Цена на 100 лв. номинал (лв.)				Годишна лихва (%)	Средна годишна доходност (%)		ОЛП към датата на емисията (плащането) (%)
				на предложеното от МФ количество	на допуснатите до участие в аукциона поръчки	на одобрените поръчки				Средна цена на допуснатите до участие в аукциона поръчки	Минимална цена на одобрените поръчки	Максимална цена на одобрените поръчки	Средна цена на одобрените поръчки		на допуснатите до участие в аукциона поръчки	на одобрените поръчки	
*BG 20 400 01211/31.10.2001		31.10.2008	2557	41 070 000.00	108 287 000.00	30 000 000.00							7.50				
I отваряне	31.10.2001	31.10.2008		30 000 000.00	53 672 000.00	18 930 000.00	18 068 039.00	861 961.00	0.00	93.07	94.70	100.00	95.45	7.50	8.85	8.37	4.63
II отваряне	05.12.2001	31.10.2008		11 070 000.00	54 615 000.00	11 070 000.00	10 949 294.00	200 410.00	0.00	96.74	97.80	99.51	98.19	7.50	8.12	7.84	4.65
*BG 20 400 02219/16.01.2002		16.01.2009	2557	60 000 000.00	205 626 000.00	80 000 000.00							7.50				
I отваряне	16.01.2002	16.01.2009		30 000 000.00	106 295 000.00	30 000 000.00	30 139 814.98	0.00	139 814.98	99.56	100.20	102.01	100.47	7.50	7.58	7.41	4.78
II отваряне	23.01.2002	16.01.2009		30 000 000.00	99 331 000.00	50 000 000.00	50 798 218.49	0.00	728 218.49	100.98	101.27	102.72	101.46	7.50	7.32	7.23	4.78
*BG 20 403 02213/17.07.2002		17.07.2009	2557	70 000 000.00	189 946 800.00	70 000 000.00							7.00				
I отваряне	17.07.2002	17.07.2009		20 000 000.00	29 863 500.00	20 000 000.00	19 678 223.30	321 776.70	0.00	97.64	97.31	99.46	98.39	7.00	7.44	7.30	3.67
II отваряне	21.08.2002	17.07.2009		15 000 000.00	24 239 000.00	15 000 000.00	14 557 879.50	542 620.50	0.00	95.61	95.33	97.86	96.38	7.00	7.83	7.68	3.79
III отваряне	16.10.2002	17.07.2009		20 000 000.00	48 880 300.00	20 000 000.00	19 675 620.87	674 379.15	0.00	95.98	96.35	97.63	96.63	7.00	7.75	7.63	3.71
IV отваряне	20.11.2002	17.07.2009		15 000 000.00	86 964 000.00	15 000 000.00	15 226 215.01	138 779.38	1 994.37	98.29	98.94	101.00	99.09	7.00	7.32	7.17	3.71
*BG 20 401 03215/05.02.2003		05.02.2010	2557	105 000 000.00	276 590 000.00	105 000 000.00							5.875				
I отваряне	05.02.2003	05.02.2010		20 000 000.00	77 850 000.00	20 000 000.00	20 084 010.00	0.00	84 010.00	99.51	100.07	103.91	100.42	5.875	5.96	5.80	2.50
II отваряне	16.04.2003	05.02.2010		20 000 000.00	49 650 000.00	20 000 000.00	20 005 125.01	220 875.00	0.00	98.20	98.48	100.09	98.90	5.875	6.20	6.07	2.56
III отваряне	09.05.2003	05.02.2010		20 000 000.00	34 800 000.00	20 000 000.00	19 912 370.00	387 630.00	0.00	97.44	97.43	98.81	98.06	5.875	6.33	6.22	2.95
IV отваряне	23.07.2003	05.02.2010		15 000 000.00	46 260 000.00	15 000 000.00	15 692 444.98	0.00	287 444.99	101.12	101.59	102.85	101.92	5.875	5.68	5.54	2.52
V отваряне	22.10.2003	05.02.2010		30 000 000.00	68 030 000.00	30 000 000.00	31 059 344.49	0.00	681 344.50	101.51	101.77	103.03	102.27	5.875	5.61	5.48	2.59
*BG 20 401 04213/11.02.2004		11.02.2011	2557	80 000 000.00	303 310 000.00	80 000 000.00							4.750				
I отваряне	11.02.2004	11.02.2011		20 000 000.00	76 850 000.00	20 000 000.00	19 683 320.01	316 679.99	0.00	97.64	98.20	99.85	98.42	4.750	5.16	5.02	2.51
II отваряне	05.05.2004	11.02.2011		20 000 000.00	39 060 000.00	20 000 000.00	19 572 544.00	645 455.99	0.00	96.07	96.06	99.71	96.77	4.750	5.43	5.31	2.59
III отваряне	03.11.2004	11.02.2011		20 000 000.00	90 400 000.00	20 000 000.00	20 139 570.00	78 430.00	0.00	98.76	99.30	100.10	99.61	4.750	4.96	4.82	2.44
IV отваряне	08.12.2004	11.02.2011		20 000 000.00	97 000 000.00	20 000 000.00	20 646 640.00	0.00	338 640.00	100.78	101.22	102.61	101.69	4.750	4.66	4.48	2.36
Общо 7-годишни				356 070 000.00	1 083 759 800.00	365 000 000.00	365 888 673.64	4 388 997.71	2 261 467.33								

(продължава)

* Емисия от отворен тип.

Забележка: Доходността на съкровищните облигации се изчислява съгласно прилаганата от МФ методика и възприетата от 1.1.2001 г. лихвена конвенция (ACT/ACT), като за ДЦК, емитирани до 22.XI.2004 г., се използва вградената в MICROSOFT EXCEL функция за доход (YIELD), а за ДЦК, емитирани след 22.XI.2004 г., се използва формулата ISMA – International Yield.

Първичен пазар на ДЦК

СЪКРОВИЩНИ ОБЛИГАЦИИ, ЕМИТИРАНИ В ЛЕВОЕ

(продължение)

Номер на емисията/дата на емисията	Дата на плащането	Падеж на емисията	Брой дни	Номинална стойност (лв.)			Фактически преведена сума (лв.)	Отстъпка от номинала (лв.)	Надбавка над номинала (лв.)	Цена на 100 лв. номинал (лв.)				Годишна лихва (%)	Средна годишна доходност (%)		ОЛП към датата на емисията (плащането) (%)
				на предложеното от МО количество	на допуснатите до участие в аукциона поръчки	на одобрените поръчки				Средна цена на допуснатите до участие в аукциона поръчки	Минимална цена на одобрените поръчки	Максимална цена на одобрените поръчки	Средна цена на одобрените поръчки		на допуснатите до участие в аукциона поръчки	на одобрените поръчки	
*BG 20 401 02217/20.02.2002		20.05.2009	2 646	90 000 000.00	180 462 000.00	90 000 000.00							7.00				
I отваряне	20.02.2002	20.05.2009		30 000 000.00	63 350 000.00	30 000 000.00	29 715 665.00	284 335.00	0.00	98.53	98.85	101.12	99.05	7.00	7.26	7.17	4.54
II отваряне	20.03.2002	20.05.2009		25 000 000.00	58 812 000.00	25 000 000.00	25 077 873.20	62 554.20	5 427.40	98.79	99.16	101.10	99.77	7.00	7.21	7.04	4.43
III отваряне	15.05.2002	20.05.2009		35 000 000.00	58 300 000.00	35 000 000.00	35 368 252.99	195 247.01	0.00	99.03	99.15	100.27	99.44	7.00	7.17	7.10	3.92
Общо 7 години и 3 месеца				90 000 000.00	180 462 000.00	90 000 000.00	90 161 791.19	542 136.21	5 427.40								
*BG 20 402 02215/17.04.2002		17.04.2012	3653	90 000 000.00	202 867 400.00	84 920 000.00								7.50			
I отваряне	17.04.2002	17.04.2012		15 000 000.00	72 080 000.00	15 000 000.00	14 720 665.01	279 334.99	0.00	95.24	96.54	101.40	98.14	7.50	8.21	7.77	4.08
II отваряне	24.04.2002	17.04.2012		25 000 000.00	59 589 600.00	25 000 000.00	24 227 272.51	807 727.49	0.00	95.47	95.94	97.91	96.77	7.50	8.17	7.97	4.08
III отваряне	19.06.2002	17.04.2012		25 000 000.00	42 338 500.00	25 000 000.00	24 302 575.01	1 019 925.00	0.00	94.84	95.33	97.29	95.92	7.50	8.27	8.10	3.71
IV отваряне	24.07.2002	17.04.2012		25 000 000.00	28 859 300.00	19 920 000.00	19 077 708.99	1 242 683.00	0.00	93.10	92.81	98.16	93.76	7.50	8.54	8.44	3.67
*BG 20 400 03217/08.01.2003		08.01.2013	3653	50 000 000.00	150 644 800.00	50 000 000.00								7.50			
I отваряне	08.01.2003	08.01.2013		30 000 000.00	94 289 800.00	30 000 000.00	31 224 784.99	0.00	1 224 784.99	102.73	103.67	105.17	104.08	7.50	7.11	6.93	3.31
II отваряне	02.04.2003	08.01.2013		20 000 000.00	56 355 000.00	20 000 000.00	21 382 630.03	0.00	1 036 630.01	104.05	104.76	106.02	105.18	7.50	6.93	6.78	2.56
*BG 20 403 03211/02.07.2003		02.07.2013	3653	50 000 000.00	148 103 000.00	50 000 000.00								5.75			
I отваряне	02.07.2003	02.07.2013		20 000 000.00	69 350 000.00	20 000 000.00	19 763 860.01	236 139.99	0.00	97.29	98.20	100.75	98.82	5.75	6.12	5.91	2.52
II отваряне	01.10.2003	02.07.2013		30 000 000.00	78 753 000.00	30 000 000.00	29 743 095.01	685 905.01	0.00	97.06	97.30	98.99	97.71	5.75	6.15	6.06	2.59
*BG 20 400 04215/04.02.2004		04.02.2014	3653	80 000 000.00	332 118 000.00	80 000 000.00								5.20			
I отваряне	04.02.2004	04.02.2014		20 000 000.00	85 300 000.00	20 000 000.00	19 570 500.01	429 499.99	0.00	96.65	97.57	100.48	97.85	5.20	5.64	5.48	2.51
II отваряне	14.04.2004	04.02.2014		20 000 000.00	82 680 000.00	20 000 000.00	20 037 891.47	160 108.50	0.00	98.28	98.93	99.61	99.20	5.20	5.43	5.30	2.55
III отваряне	06.10.2004	04.02.2014		20 000 000.00	86 010 000.00	20 000 000.00	20 129 630.03	50 369.98	0.00	98.66	99.55	100.40	99.75	5.20	5.37	5.23	2.39
IV отваряне	17.11.2004	04.02.2014		20 000 000.00	78 128 000.00	20 000 000.00	20 591 255.01	0.00	293 255.01	100.30	100.79	102.40	101.47	5.20	5.16	5.01	2.44

* Емисия от отворен тип.

Забележка: Доходността на съкровищните облигации се изчислява съгласно прилаганата от МО методика и възприетата от 1.1.2001 г. лихвена конвенция (ACT/ACT), като за ДЦК, емитирани до 22.XI.2004 г., се използва вградената в MICROSOFT EXCEL функция за доход (YIELD), а за ДЦК, емитирани след 22.XI.2004 г., се използва формулата ISMA – International Yield.

(продължава)

Първичен пазар на ДЦК

СЪКРОВИЩНИ ОБЛИГАЦИИ, ЕМИТИРАНИ В ЛЕВОВЕ

(продължение)

Номер на емисията/дата на емисията	Дата на плащането	Падеж на емисията	Брой дни	Номинална стойност (лв.)			Фактически преведена сума (лв.)	Отстъпка от номинала (лв.)	Надбавка над номинала (лв.)	Цена на 100 лв. номинал (лв.)				Годишна лихва (%)	Средна годишна доходност (%)		ОЛП към датата на емисията (плащането) (%)
				на предложеното от МФ количество	на допуснатите до участие в аукциона поръчки	на одобрените поръчки				Средна цена на допуснатите до участие в аукциона поръчки	Минимална цена на одобрените поръчки	Максимална цена на одобрените поръчки	Средна цена на одобрените поръчки		на допуснатите до участие в аукциона поръчки	на одобрените поръчки	
*BG 20 400 05212/12.01.2005		12.01.2015	3652	150 000 000.00	637 757 000.00	150 000 000.00							4.25				
I отваряне	12.01.2005	12.01.2015		25 000 000.00	130 600 000.00	25 000 000.00	25 170 640.00	0.00	170 640.00	98.72	100.16	102.35	100.68	4.25	4.46	4.21	2.37
II отваряне	09.03.2005	12.01.2015		25 000 000.00	102 150 000.00	25 000 000.00	25 434 249.97	0.00	271 749.96	100.18	100.80	104.27	101.09	4.25	4.27	4.16	1.91
III отваряне	08.06.2005	12.01.2015		15 000 000.00	86 325 000.00	15 000 000.00	15 817 572.50	0.00	561 072.50	102.25	103.42	104.96	103.74	4.25	4.00	3.82	2.06
IV отваряне	06.07.2005	12.01.2015		35 000 000.00	158 625 000.00	35 000 000.00	37 464 134.98	0.00	1 750 135.00	103.88	104.71	106.60	105.00	4.25	3.80	3.66	2.04
V отваряне	21.09.2005	12.01.2015		25 000 000.00	79 707 000.00	25 000 000.00	26 806 635.01	0.00	1 599 135.00	105.59	105.99	107.39	106.40	4.25	3.57	3.47	2.04
VI отваряне	05.10.2005	12.01.2015		25 000 000.00	80 350 000.00	25 000 000.00	26 797 595.03	0.00	1 550 095.02	105.60	105.94	107.25	106.20	4.25	3.57	3.49	2.04
*BG 20 400 06210/04.01.2006		04.01.2016	3652	170 000 000.00	456 930 000.00	170 000 000.00							3.50				
I отваряне	04.01.2006	04.01.2016		50 000 000.00	96 350 000.00	50 000 000.00	49 132 245.03	877 254.97	9 500.00	97.58	97.65	101.75	98.26	3.50	3.83	3.74	2.21
II отваряне	22.02.2006	04.01.2016		30 000 000.00	107 905 000.00	30 000 000.00	29 423 549.00	717 451.00	0.00	96.63	97.23	98.75	97.61	3.50	3.95	3.83	2.25
III отваряне	26.04.2006	04.01.2016		50 000 000.00	97 410 000.00	50 000 000.00	46 546 793.00	3 988 207.00	0.00	90.64	91.25	96.81	92.02	3.50	4.77	4.58	2.48
IV отваряне	26.07.2006	04.01.2016		20 000 000.00	67 765 000.00	20 000 000.00	18 242 870.50	1 799 129.50	0.00	88.06	90.15	92.59	91.00	3.50	5.17	4.74	2.69
V отваряне	20.12.2006	04.01.2016		20 000 000.00	87 500 000.00	20 000 000.00	19 396 745.02	927 254.99	0.00	94.37	95.18	96.39	95.36	3.50	4.30	4.16	3.26
*BG 20 400 07218/10.01.2007		10.01.2017	3653	250 000 000.00	716 040 000.00	250 000 000.00							4.25				
I отваряне	10.01.2007	10.01.2017		35 000 000.00	133 640 000.00	35 000 000.00	34 977 369.00	57 980.73	35 349.73	99.11	99.52	104.00	99.94	4.25	4.42	4.31	3.43
II отваряне	21.02.2007	10.01.2017		30 000 000.00	120 700 000.00	30 000 000.00	30 063 500.00	83 500.00	0.00	99.05	99.44	100.06	99.72	4.25	4.42	4.34	3.53
III отваряне	14.03.2007	10.01.2017		30 000 000.00	98 700 000.00	30 000 000.00	30 273 680.00	150.00	54 830.00	99.62	99.96	100.80	100.18	4.25	4.35	4.28	3.52
IV отваряне	09.05.2007	10.01.2017		25 000 000.00	93 600 000.00	25 000 000.00	25 109 505.00	237 995.00	0.00	98.33	98.51	99.76	99.05	4.25	4.52	4.43	3.81
V отваряне	11.07.2007	10.01.2017		35 000 000.00	87 600 000.00	35 000 000.00	33 585 695.00	1 417 805.00	0.00	95.25	95.40	98.00	99.95	4.25	4.95	4.85	4.01
VI отваряне	19.09.2007	10.01.2017		35 000 000.00	69 050 000.00	35 000 000.00	34 685 055.00	605 445.00	0.00	96.82	97.16	99.60	98.27	4.25	4.74	4.54	4.09
VII отваряне	14.11.2007	10.01.2017		30 000 000.00	53 700 000.00	30 000 000.00	29 309 980.00	1 134 020.00	0.00	94.65	94.05	99.00	96.22	4.25	5.06	4.83	4.26
VIII отваряне	05.12.2007	10.01.2017		30 000 000.00	59 050 000.00	30 000 000.00	28 487 780.00	2 028 220.00	0.00	91.69	92.51	95.01	93.24	4.25	5.50	5.27	4.58

* Емисия от отворен тип.

Забележка: Доходността на съкровищните облигации се изчислява съгласно прилаганата от МФ методика и възприетата от 1.1.2001 г. лихвена конвенция (ACT/ACT), като за ДЦК, емитирани до 22.XI.2004 г., се използва вградената в MICROSOFT EXCEL функция за доход (YIELD), а за ДЦК, емитирани след 22.XI.2004 г., се използва формулата ISMA – International Yield.

Първичен пазар на ДЦК

СЪКРОВИЩНИ ОБЛИГАЦИИ, ЕМИТИРАНИ В ЛЕВОВЕ

(продължение)

Номер на емисията/дата на емисията	Дата на плащането	Падеж на емисията	Брой дни	Номинална стойност (лв.)			Фактически преведена сума (лв.)	Отстъпка от номинала (лв.)	Надбавка над номинала (лв.)	Цена на 100 лв. номинал (лв.)				Годишна лихва (%)	Средна годишна доходност (%)		ОЛП към датата на емисията (плащането) (%)
				на предложеното от МФ количество	на допуснатите до участие в аукциона поръчки	на одобрените поръчки				Средна цена на допуснатите до участие в аукциона поръчки	Минимална цена на одобрените поръчки	Максимална цена на одобрените поръчки	Средна цена на одобрените поръчки		на допуснатите до участие в аукциона поръчки	на одобрените поръчки	
**BG 20 400 08216/16.01.2008		16.01.2018	3653	65 000 000.00	167 135 000.00	65 000 000.00							4.50				
I отваряне	16.01.2008	16.01.2018		30 000 000.00	70 000 000.00	30 000 000.00	28 587 510.00	1 412 490.00	0.00	93.21	93.85	98.01	95.29	4.50	5.46	5.17	4.68
II отваряне	12.03.2008	16.01.2018		35 000 000.00	97 135 000.00	35 000 000.00	34 614 933.50	626 566.50	0.00	96.11	97.00	100.20	98.21	4.50	5.07	4.78	4.83
Общо 10-годишни				905 000 000.00	2 811 595 200.00	899 920 000.00	894 699 905.62	20 825 163.64	8 557 177.22								
Общо дългосрочни ДЦК				1 351 070 000.00	4 075 817 000.00	1 354 920 000.00	1 350 750 370.45	25 756 297.56	10 824 071.95								
Общо ДЦК, реализирани чрез аукциони в левове				2 321 070 000.00	6 665 746 698.00	2 312 650 000.00	2 301 942 675.04	41 393 747.51	14 280 386.47								

** Емисия от отворен тип, чийто общ обем не е реализиран изцяло.

Забележка: Доходността на съкровищните облигации се изчислява съгласно прилаганата от МФ методика и възприетата от 1.1.2001 г. лихвена конвенция (ACT/ACT), като за ДЦК, емитирани до 22.XI.2004 г., се използва вградената в MICROSOFT EXCEL функция за доход (YIELD), а за ДЦК, емитирани след 22.XI.2004 г., се използва формулата ISMA – International Yield.

СЪКРОВИЩНИ ОБЛИГАЦИИ, ЕМИТИРАНИ В ЕВРО

**BG 20 402 03213/24.02.2003		24.05.2010	2646	75 000 000.00	216 465 000.00	105 000 000.00								5.75			
I отваряне	24.02.2003	24.05.2010		50 000 000.00	139 990 000.00	50 000 000.00	50 496 505.01	0.00	496 505.01	100.27	100.60	103.15	100.99	5.75	5.70	5.58	2.50
II отваряне	14.03.2003	24.05.2010		25 000 000.00	76 475 000.00	55 000 000.00	55 458 140.00	0.00	304 140.00	100.28	100.10	101.95	100.55	5.75	5.70	5.65	2.52
общо 7 години и 3 месеца				75 000 000.00	216 465 000.00	105 000 000.00	105 954 645.01	0.00	800 645.01								
**BG 20 404 03219/12.11.2003		11.10.2018	5447	100 000 000.00	350 871 536.00	100 000 000.00								6.00			
I отваряне	12.11.2003	11.10.2018		20 000 000.00	73 628 536.00	20 000 000.00	18 962 764.79	1 037 235.21	0.00	92.13	93.90	101.97	94.81	6.00	6.85	6.55	2.60
II отваряне	23.01.2004	11.10.2018		50 000 000.00	124 820 000.00	50 000 000.00	50 305 055.50	285 946.50	1 002.00	98.62	98.74	101.45	99.43	6.00	6.14	6.06	2.83
III отваряне	06.08.2004	11.10.2018		15 000 000.00	62 878 000.00	15 000 000.00	15 376 060.48	0.00	88 060.47	99.40	100.27	101.91	100.59	6.00	6.06	5.94	2.44
IV отваряне	07.01.2005	11.10.2018		15 000 000.00	89 545 000.00	15 000 000.00	16 805 042.50	0.00	1 587 542.50	109.07	110.38	110.91	110.58	6.00	5.14	4.99	2.37
Общо 14 години и 11 месеца				100 000 000.00	350 871 536.00	100 000 000.00	101 448 923.27	1 323 181.71	1 676 604.97								
Общо дългосрочни ДЦК				175 000 000.00	567 336 536.00	205 000 000.00	207 403 568.28	1 323 181.71	2 477 249.98								
Общо ДЦК, реализирани чрез аукциони в евро				175 000 000.00	567 336 536.00	205 000 000.00	207 403 568.28	1 323 181.71	2 477 249.98								

** Емисия от отворен тип, чийто общ обем не е реализиран изцяло.

Забележка: Доходността на съкровищните облигации се изчислява съгласно прилаганата от МФ методика и възприетата от 1.1.2001 г. лихвена конвенция (ACT/ACT), като за ДЦК, емитирани до 22.XI.2004 г., се използва вградената в MICROSOFT EXCEL функция за доход (YIELD), а за ДЦК, емитирани след 22.XI.2004 г., се използва формулата ISMA – International Yield.