



**БЪЛГАРСКА
НАРОДНА
БАНКА**

Пазар на държавни ценни книжа

www.bnb.bg/fiscal_services

януари – март 2009 г.

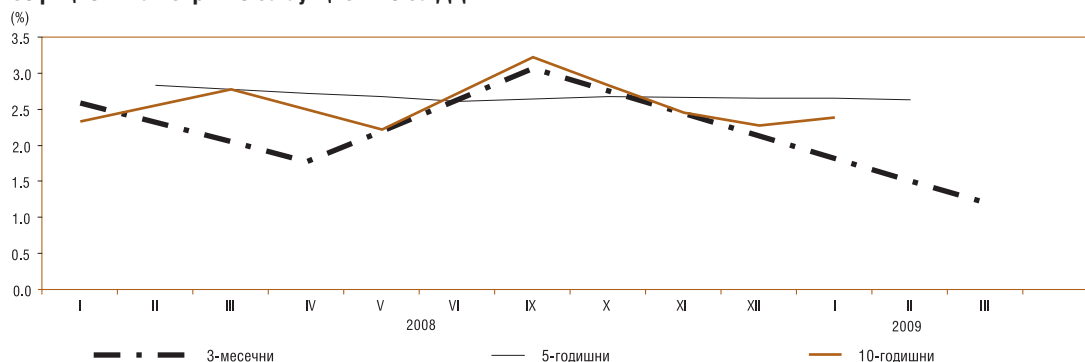
Първичен пазар на ДЦК

Резултати от проведените аукциони за продажба на ДЦК през януари – март 2009 г.

Емисия №	BG 20 400 09 214*	BG 20 300 09 117*	BG 30 100 09 002			
Дата на емисия	28.01.2009	18.02.2009	11.03.2009			
Дата на падеж	28.01.2019	18.02.2014	11.06.2009			
Валута	BGN	BGN	BGN			
Лихвен процент (%)	4.95	4.45	-			
Дата на аукциона	26.01.2009 (I аукцион)	16.02.2009 (I аукцион)	09.03.2009			
Дата на плащане	28.01.2009	18.02.2009	11.03.2009			
Номинална стойност на предложеното на аукциона количество	30 000 000	30 000 000	15 000 000			
Съкупна номинална стойност на допуснатите до участие в аукциона поръчки	71 800 000	78 975 000	17 930 000			
в т.ч. състезателни	52 800 000	58 975 000	16 850 000			
несъстезателни	19 000 000	20 000 000	1 080 000			
Съкупна номинална стойност на одобрените поръчки	30 000 000	30 000 000	14 443 000			
в т.ч. състезателни	21 000 000	21 000 000	13 363 000			
несъстезателни	9 000 000	9 000 000	1 080 000			
Цена на одобрените поръчки на 100 единици номинал и съответстваща доходност	цена (лв.)	ГД (%)	цена (лв.)	ГД (%)	цена (лв.)	ГД (%)
- минимална	83.92	7.37	91.41	6.59	98.61	5.52
- максимална	86.87	6.89	93.50	6.06	99.01	3.91
- среднопретеглена	84.86	7.21	92.36	6.35	98.85	4.55

* Емисия от отворен тип, чийто обем не е реализиран изцяло.

Коефициент на покритие за аукционите за ДЦК



Забележка: Коефициентът на покритие се изчислява като съотношение между съвкупната номинална стойност на допуснатите до участие в аукциона поръчки и съвкупната номинална стойност на предложеното от МФ количество ДЦК за аукциони.

Дълг по държавни ценни книжа, емитирани от сектор „Централно държавно управление“ на вътрешния пазар

(номинална стойност в хил. лв.)

Структура на дълга	Дълг по ДЦК, емитирани за финансиране на бюджетния дефицит		Дълг по ДЦК, емитирани за структурната реформа	Размер на дълга
	общо	в т.ч. облигации с целево предназначение за физически лица		
1999	881 799	21 546	1 191 928	2 073 727
2000	961 132	31 411	811 162	1 772 294
2001	1 084 703	32 513	776 601	1 861 304
2002	1 476 501	27 641	647 601	2 124 102
2003	1 719 496	43 382	537 204	2 256 700
2004	2 211 159	49 277	469 457	2 680 616
2005	2 375 053	48 109	467 671	2 842 724
2006	2 544 013	20 668	411 796	2 955 809
2007	2 838 275	9 680	361 638	3 199 913
2008	2 735 910	9 015	337 358	3 073 268
март 2009	2 495 079	1 471	315 171	2 810 250

Забележка: Лявата равностойност на ДЦК, деноминирани във валута, е изчислена по определения от БНБ обменен курс, валиден за последния работен ден на съответния период.

**Търгуеми държавни ценни книжа, емитирани от правителството на вътрешния пазар,
в обращение към 31 март 2009 г.**

Номер на емисията	Вид на валутата	Падеж на емисията	Общ обем на емисията (номинална стойност)	Лихвен процент	Предстоящо лихвено плащане
BG 20 401 02217	BGN	20.05.2009	90 000 000.00	7.00	20.05.2009
BG 30 100 09002	BGN	11.06.2009	14 443 000.00	-	-
BG 20 403 02213	BGN	17.07.2009	70 000 000.00	7.00	17.07.2009
BG 20 401 03215	BGN	05.02.2010	105 000 000.00	5.875	05.08.2009
BG 20 301 07119	BGN	07.02.2010	150 000 000.00	3.80	07.08.2009
BG 20 301 05113	BGN	16.02.2010	100 000 000.00	3.75	16.08.2009
BG 20 402 03213*	EUR	24.05.2010	105 000 000.00	5.75	24.05.2009
левава равностойност			205 362 150.00		
BG 20 001 92224	BGN	01.01.2011	550 346.67	ОЛП+1	01.07.2009
BG 20 300 06113	BGN	25.01.2011	155 000 000.00	3.00	25.07.2009
BG 20 401 04213	BGN	11.02.2011	80 000 000.00	4.75	11.08.2009
BG 20 300 07111	BGN	24.01.2012	180 000 000.00	4.00	24.07.2009
BG 20 402 02215	BGN	17.04.2012	84 920 000.00	7.50	17.04.2009
BG 20 400 03217	BGN	08.01.2013	50 000 000.00	7.50	08.07.2009
BG 20 300 08119	BGN	20.02.2013	84 800 000.00	4.25	20.08.2009
BG 20 403 03211	BGN	02.07.2013	50 000 000.00	5.75	02.07.2009
BG 20 400 04215	BGN	04.02.2014	80 000 000.00	5.20	04.08.2009
BG 20 300 09117*	BGN	18.02.2014	30 000 000.00	4.45	18.08.2009
BG 20 400 05212	BGN	12.01.2015	150 000 000.00	4.25	12.07.2009
BG 20 400 06210	BGN	04.01.2016	170 000 000.00	3.50	04.07.2009
BG 20 400 07218	BGN	10.01.2017	250 000 000.00	4.25	10.07.2009
BG 20 099 93226	BGN	01.07.2017	1 144 649.43	ОЛП	01.07.2009
BG 20 400 08216	BGN	16.01.2018	168 500 000.00	4.50	16.07.2009
BG 20 098 93228	BGN	01.10.2018	4 306 259.25	ОЛП	01.04.2009
BG 20 404 03219*	EUR	11.10.2018	100 000 000.00	6.00	11.04.2009
левава равностойност			195 583 000.00		
BG 20 096 93222	BGN	01.12.2018	462 044.15	ОЛП	01.12.2009
BG 20 097 94228	USD	01.01.2019	98 890 266.34	LIBOR	01.07.2009
левава равностойност			145 335 068.83		
BG 20 400 99223	EUR	01.01.2019	83 530 872.56	EURIBOR	01.07.2009
левава равностойност			163 372 186.48		
BG 20 400 09214*	BGN	28.01.2019	30 000 000.00	4.95	28.07.2009
Общо в левове			2 808 778 704.81		

* Емисия от отворен тип, чийто общ обем не е реализиран изцяло.

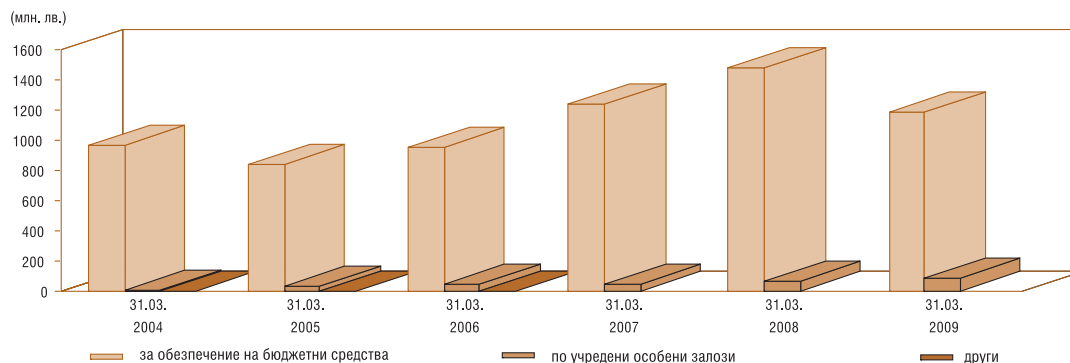
Забележка: Левовата равностойност на ДЦК, деноминирани във валута, е изчислена по определения от БНБ обменен курс, валиден за 31 март 2009 г.

**Търгуеми държавни ценни книжа, емитирани от правителството на външните пазари,
в обращение към 31 март 2009 г.**

Номер на емисията	Вид на валутата	Падеж на емисията	Общ обем на емисията (номинална стойност)	Лихвен процент	Предстоящо лихвено плащане
XSO145624432 – глобални облигации	EUR	15.01.2013	835 465 000.00	7.50	15.01.2010
левава равностойност			1 634 027 510.95		
XSO145623624 – глобални облигации	USD	15.01.2015	1 270 551 000.00	8.25	15.07.2009
левава равностойност			1 867 277 982.66		
Общо в левове			3 501 305 493.61		

Забележка: Левовата равностойност на ДЦК е изчислена по определените от БНБ обменни курсове на чуждестранните валути към българския лев, валидни за 31 март 2009 г.

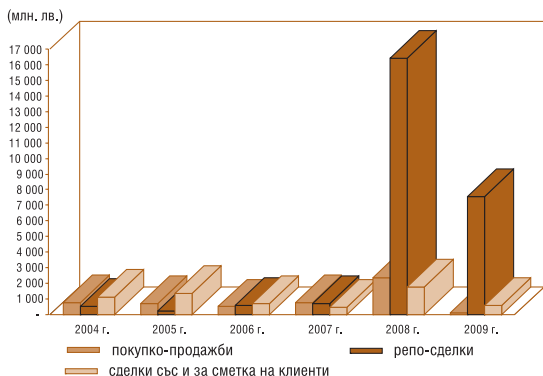
Размер и структура на блокираните ДЦК



Забележка: Левовата равностойност на ДЦК, деноминирани във валута, е изчислена по определения от БНБ обменен курс, валиден за последния работен ден на съответния период.

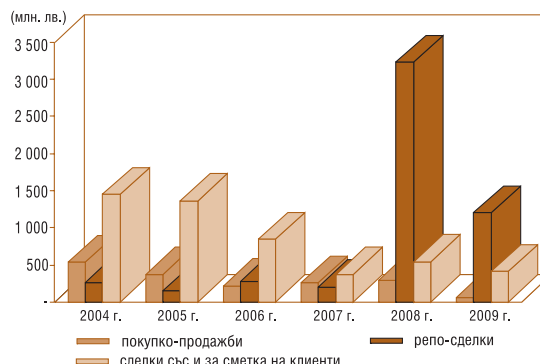
Вторичен пазар на ДЦК

Обем на видовете сделки с търгуеми ДЦК I-во тримесечие



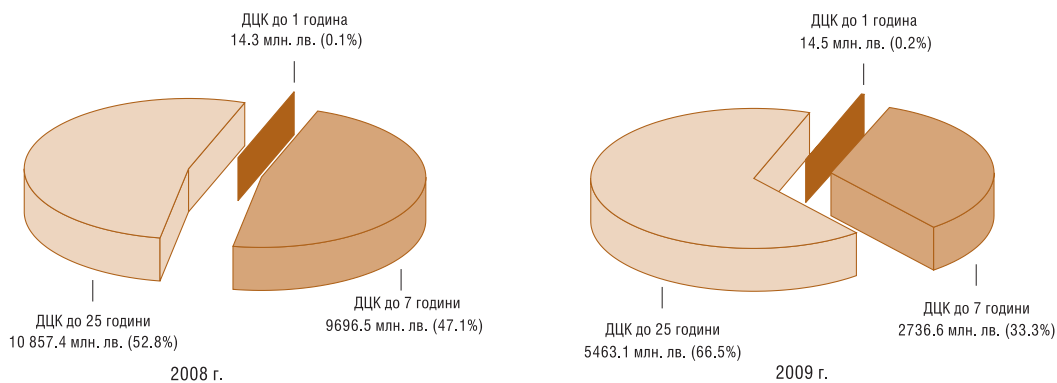
Забележки: 1. Обемът на репо-сделките включва обратните репо-сделки и тези, сключени през текущия ден.
2. Сделките с ДЦК, деноминирани във валута, са в левова равностойност по определения от БНБ обменен курс на съответната валута в деня на сделката.

Брой на видовете сделки с търгуеми ДЦК I-во тримесечие



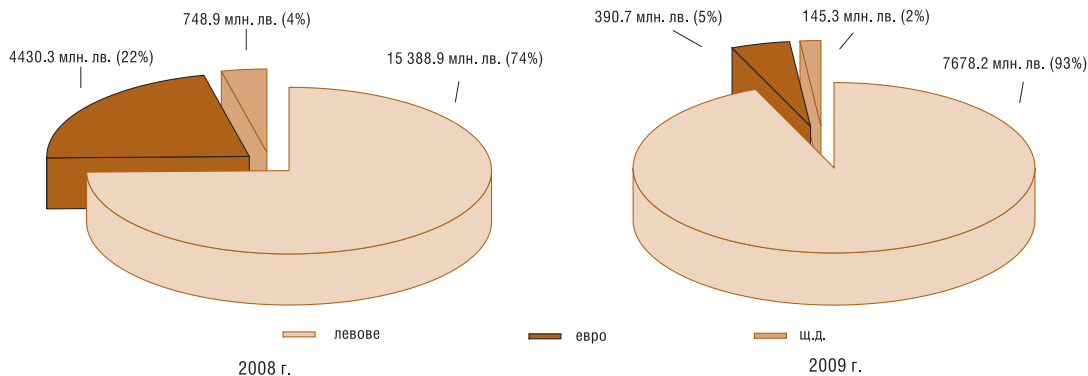
Забележка: Броят на репо-сделките включва обратните репо-сделки и тези, сключени през текущия ден.

Обем и структура на сделките с търгуеми ДЦК по срочност на емисиите I-во тримесечие



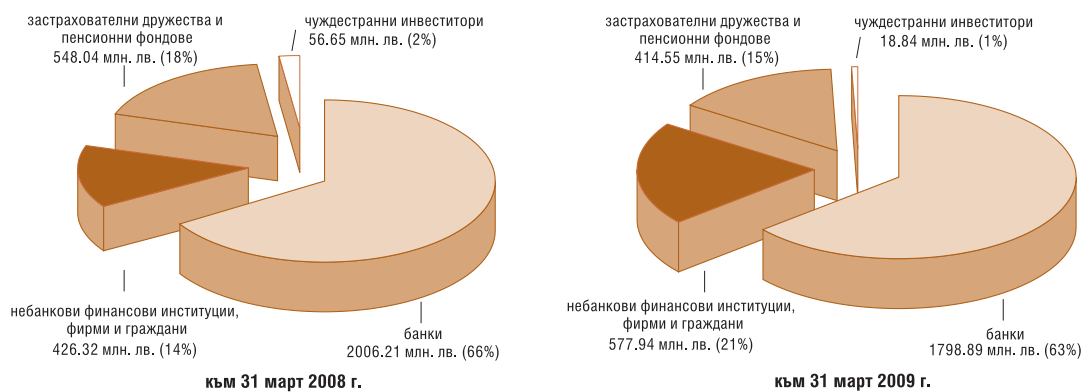
Забележки: 1. Обемът на репо-сделките включва обратните репо-сделки и тези, сключени през текущия работен ден.
2. Сделките с ДЦК, деноминирани във валута, са в левова равностойност по определения от БНБ обменен курс на съответната валута в деня на сделката.

Обем и структура на сделките с търгуеми ДЦК по валута на емисиите I-во тримесечие



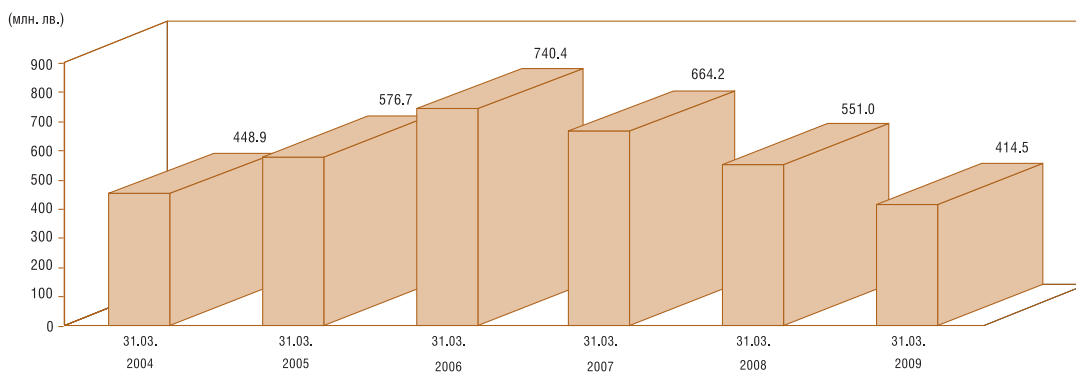
Забележка: Левовата равностойност на сделките с ДЦК, деноминирани във валута, е изчислена по определения от БНБ обменен курс на съответната валута в деня на сделката.

Държатели на ДЦК



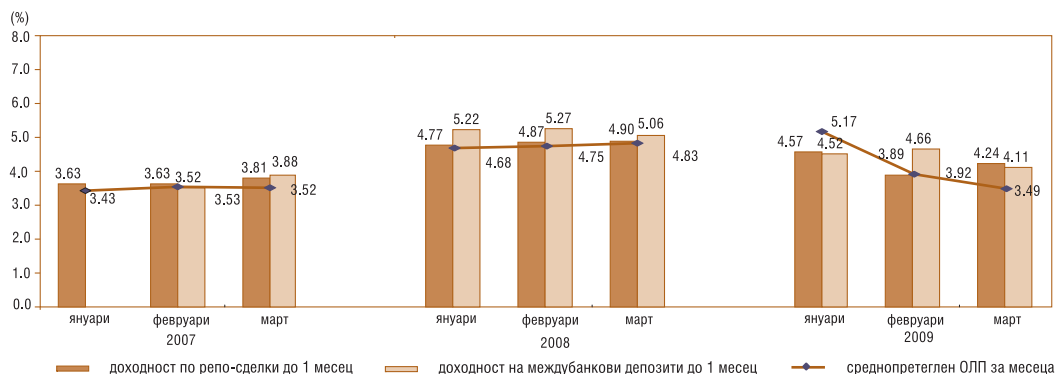
Забележки: 1. Левовата равностойност на ДЦК, деноминирани във валута, е изчислена по определения от БНБ обменен курс, валиден за последния работен ден на съответния период.
2. По данни на БНБ и на участниците в ЕСРОТ.
3. Включени са целеви емисии, предназначени за граждани.

ДЦК в портфейла на застрахователни дружества и пенсионни фондове



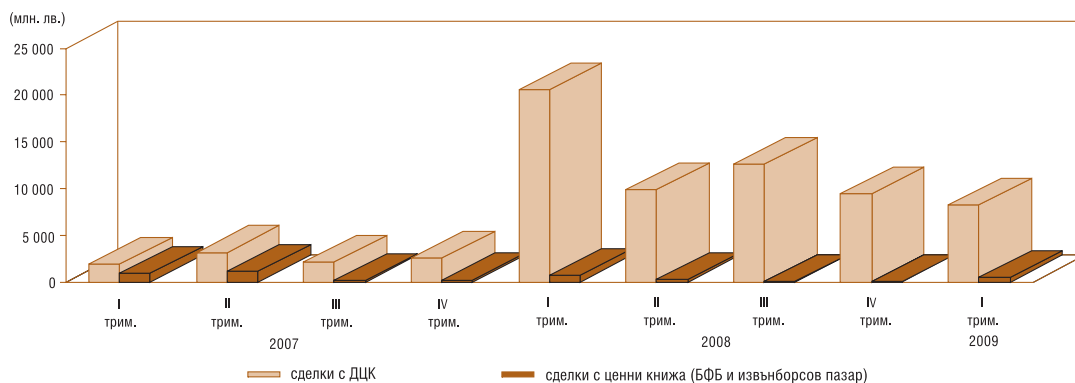
Забележка: Левовата равностойност на ДЦК, деноминирани във валута, е изчислена по определения от БНБ обменен курс, валиден за последния работен ден на съответния период.

Доходност по репо-сделки с ДЦК и лихвен процент по междубанковите депозити I-во тримесечие



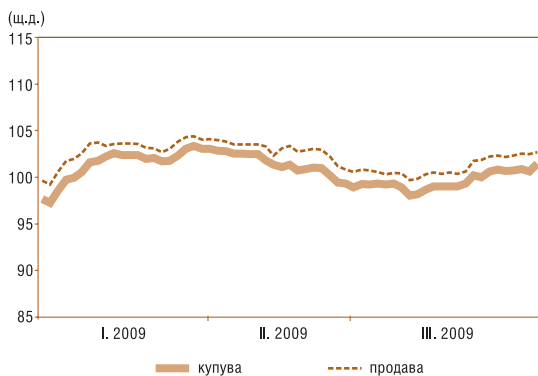
Вторичен пазар на ДЦК

Обем на сключените сделки с ДЦК на вторичния пазар и на сделките с ценни книжа на Българската фондова борса и извънборсовия пазар



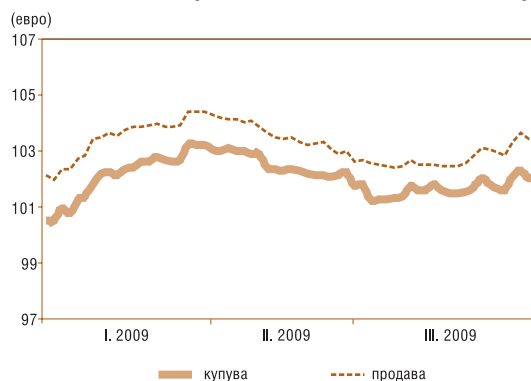
Забележки: 1. Обемът на сделките с ДЦК включва покупко-продажбите, репо-сделките (в т.ч. обратните репо-сделки и тези, сключени през текущия ден) и сделките със и за сметка на клиенти.
 2. Сделките с ДЦК, деноминирани във валута, са в левова равностойност по определения от БНБ обменен курс на съответната валута в деня на сделката.
 3. Информацията за обема на сделките на БФБ и извънборсовия пазар е по пазарна стойност и е предоставена от управление „Банково“ на БНБ.

Котировки „купува“ и „продава“ на деноминирани в щатски долари ДЦК, емитирани по ЗУНК



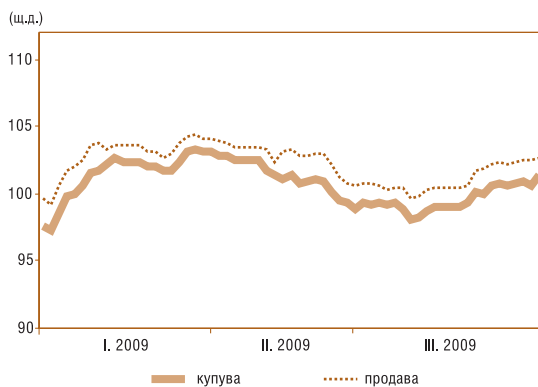
Източник: Reuters.

Котировки „купува“ и „продава“ на българските глобални облигации в евро



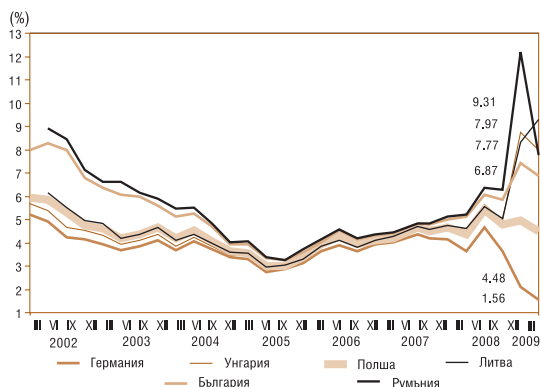
Източник: Reuters.

Котировки „купува“ и „продава“ на българските глобални облигации в щатски долари



Източник: Reuters.

Доходност по 10-годишни еврооблигации



Източник: Reuters.

Списък

на участниците в Електронната система за регистриране и обслужване на търговията с ДЦК (ЕСРОТ)

Код на участника	Наименование	SWIFT адрес	Първичен дилър* – участник в АДЦК	Поддепозитар
Банки				
0120	„ИНВЕСТБАНК“ АД	IORTBGSF	НЕ	ДА
0130	„ОБЩИНСКА БАНКА“ АД	SOMBBGSF	ДА	ДА
0145	„ИНГ БАНК Н.В.“ – КЛОН СОФИЯ	INGBBGSF	НЕ	ДА
0150	„ПЪРВА ИНВЕСТИЦИОННА БАНКА“ АД	FINVBGSF	ДА	ДА
0155	„РАЙФАЙЗЕНБАНК (БЪЛГАРИЯ)“ ЕАД	RZBBBGSF	ДА	ДА
0170	„БАНКА ПИРЕОС БЪЛГАРИЯ“ АД	PIRBGSF	НЕ	ДА
0195	„МКБ ЮНИОНБАНК“ АД	CBUNBGSF	НЕ	ДА
0200	„ОБЕДИНЕНА БЪЛГАРСКА БАНКА“ АД	UBBSBGSF	ДА	ДА
0220	„КОРПОРАТИВНА ТЪРГОВСКА БАНКА“ АД	KORPBGSF	ДА	ДА
0240	„ТЪРГОВСКА БАНКА Д“ АД	DEMIBGSF	НЕ	ДА
0250	„СИТИБАНК Н.А.“ – КЛОН СОФИЯ	CITIBGSF	НЕ	ДА
0260	„ТОКУДА БАНК“ АД	CREXBGSF	НЕ	ДА
0300	„БАНКА ДСК“ ЕАД	STSABGSF	ДА	ДА
0400	„СОСИЕТЕ ЖЕНЕРАЛ ЕКСПРЕСБАНК“ АД	TTBBG22	ДА	ДА
0440	„БНП ПАРИБА С.А.“ – КЛОН СОФИЯ	BNPABGSX	НЕ	ДА
0470	„ИНТЕРНЕТЪНЪЛ АСЕТ БАНК“ АД	IABGBGSF	НЕ	ДА
0545	ЧПБ „ТЕКСИМ“ АД	TEXIBGSF	НЕ	НЕ
0561	„АЛИАНЦ БАНК БЪЛГАРИЯ“ АД	BUIBGSF	ДА	ДА
0620	„БЪЛГАРСКА БАНКА ЗА РАЗВИТИЕ“ АД	NASBBGSF	НЕ	ДА
0790	„ЦЕНТРАЛНА КООПЕРАТИВНА БАНКА“ АД	CECBBGSF	ДА	ДА
0800	„УНИКРЕДИТ БУЛБАНК“ АД	UNCRBGSF	ДА	ДА
0888	„СИБАНК“ АД	BUIBGSF	ДА	ДА
0920	„ЮРОБАНК И ЕФ ДЖИ БЪЛГАРИЯ“ АД	BPBIBGSF	ДА	ДА
Инвестиционни посредници – институции, различни от банки				
9702	„ЕЛАНА ТРЕЙДИНГ“ АД	-	НЕ	НЕ
9705	„БУЛБРОКЪРС“ АД	-	НЕ	НЕ
9881	„ЕВРО-ФИНАНС“ АД	EUFCBGSF	НЕ	НЕ
Други				
1482	МИНИСТЕРСТВО НА ФИНАНСИТЕ	-	НЕ	НЕ
6666	РЕЗЕРВЕН ОБЕЗПЕЧИТЕЛЕН ФОНД	-	НЕ	НЕ

* За периода 1 януари – 31 декември 2009 г.

© Българска народна банка, 2009. Тримесечен бюлетин на управление „Фискални услуги“.

1000 София, пл. „Княз Александър I“ № 1
Телефон: 9145-1301. Факс: 980 2425, 980 6493
Предпечатна подготовка: „Печатни издания на БНБ“
Печат и книговезко изпълнение: Полиграфична база на БНБ

Материалите са получени за
редакционна обработка на 15 април 2009 г.
Информацията в бюлетина може да се ползва
единствено с изричното позоваване на източника.

Първичен пазар на ДЦК

ДЪРЖАВНИ ЦЕННИ КНИЖА, РЕАЛИЗИРАНИ ЧРЕЗ АУКЦИОНИ, НАМИРАЩИ СЕ В ОБРАЩЕНИЕ КЪМ 31 МАРТ 2009 г.

СЪКРОВИЩНИ БОНОВЕ, ЕМИТИРАНИ В ЛЕВОВЕ

Номер на емисията	Дата на емисията (плащането)	Падеж на емисията	Брой дни	Номинална стойност (лв.)			Фактически преведена сума (лв.)	Отстъпка от номинала (лв.)	Цена на 100 лв. номинал (лв.)				Средна доходност до падежа (%)		Средна годишна доходност (%)		Средна ефективна годишна доходност (%)		ОЛП към датата на емисията (плащането) (%)
				на предложеното от МФ количество	на допуснатите до участие в аукциона поръчки	на одобрените поръчки			Средна цена на допуснатите до участие в аукциона поръчки	Минимална цена на одобрените поръчки	Максимална цена на одобрените поръчки	Средна цена на одобрените поръчки	на допуснатите до участие в аукциона поръчки	на одобрените поръчки	на допуснатите до участие в аукциона поръчки	на одобрените поръчки	на допуснатите до участие в аукциона поръчки	на одобрените поръчки	
BG 30 100 09 002	11.03.2009	11.06.2009	92	15 000 000.00	17 930 000.00	14 443 000.00	14 276 491.50	166 508.50	98.49	98.61	99.01	98.85	1.53	1.16	6.00	4.55	6.13	4.63	3.49
Общо тримесечни емисии				15 000 000.00	17 930 000.00	14 443 000.00	14 276 491.50	166 508.50											
Общо краткосрочни ДЦК				15 000 000.00	17 930 000.00	14 443 000.00	14 276 491.50	166 508.50											

Забележка: Доходността на съкровищните бонове се изчислява съгласно прилаганата от МФ методика и възприетата от 01.1.2001 г. лихвена конвенция (ACT/360).

(продължава)

Първичен пазар на ДЦК

ДЪРЖАВНИ ЦЕННИ КНИЖА, РЕАЛИЗИРАНИ ЧРЕЗ АУКЦИОНИ, НАМИРАЩИ СЕ В ОБРАЩЕНИЕ КЪМ 31 МАРТ 2009 г.

СЪКРОВИЩНИ ОБЛИГАЦИИ, ЕМИТИРАНИ В ЛЕВОВЕ

(продължение)

Номер на емисията/дата на емисията	Дата на плащането	Падеж на емисията	Брой дни	Номинална стойност (лв.)			Фактически преведена сума (лв.)	Отстъпка от номинала (лв.)	Надбавка над номинала (лв.)	Цена на 100 лв. номинал (лв.)				Годишна лихва (%)	Средна годишна доходност (%)		ОЛП към датата на емисията (плащането) (%)
				на предложеното от МФ количество	на допуснатите до участие в аукциона поръчки	на одобрените поръчки				Средна цена на допуснатите до участие в аукциона поръчки	Минимална цена на одобрените поръчки	Максимална цена на одобрените поръчки	Средна цена на одобрените поръчки		на допуснатите до участие в аукциона поръчки	на одобрените поръчки	
*BG 20 301 07119/07.02.2007		07.02.2010	1 096	150 000 000.00	409 250 000.00	150 000 000.00							3.80				
I отваряне	07.02.2007	07.02.2010		35 000 000.00	112 250 000.00	35 000 000.00	34 706 373.76	293 626.24	0.00	98.83	99.02	99.30	99.16	3.80	4.26	4.14	3.53
II отваряне	18.04.2007	07.02.2010		35 000 000.00	82 500 000.00	35 000 000.00	34 874 435.02	381 064.99	0.00	98.62	98.66	99.43	98.91	3.80	4.37	4.26	3.68
III отваряне	06.06.2007	07.02.2010		20 000 000.00	75 800 000.00	20 000 000.00	19 901 995.01	346 005.00	0.00	97.94	98.15	99.00	98.27	3.80	4.68	4.54	3.84
IV отваряне	08.08.2007	07.02.2010		30 000 000.00	67 300 000.00	30 000 000.00	29 528 880.00	474 120.00	0.00	98.00	98.18	98.80	98.42	3.80	4.71	4.52	4.10
V отваряне	24.10.2007	07.02.2010		30 000 000.00	71 400 000.00	30 000 000.00	29 877 515.00	365 485.00	0.00	97.99	98.48	99.07	98.78	3.80	4.79	4.41	4.24
Общо 3-годишни				150 000 000.00	409 250 000.00	150 000 000.00	148 889 198.79	1 860 301.23	0.00								
*BG 20 301 05113/16.02.2005		16.02.2010	1 826	100 000 000.00	384 110 000.00	100 000 000.00								3.750			
I отваряне	16.02.2005	16.02.2010		25 000 000.00	108 300 000.00	25 000 000.00	25 357 910.01	0.00	357 910.01	100.58	100.95	102.47	101.43	3.750	3.65	3.46	1.89
II отваряне	11.05.2005	16.02.2010		25 000 000.00	98 810 000.00	25 000 000.00	25 804 460.00	0.00	589 460.00	101.52	101.92	102.87	102.36	3.750	3.43	3.24	2.03
III отваряне	17.08.2005	16.02.2010		25 000 000.00	105 900 000.00	25 000 000.00	25 794 300.01	0.00	791 800.00	102.45	102.92	103.56	103.17	3.750	3.19	3.01	2.04
IV отваряне	12.10.2005	16.02.2010		25 000 000.00	71 100 000.00	25 000 000.00	25 919 105.00	0.00	771 605.00	102.70	102.84	104.05	103.09	3.750	3.10	3.01	2.04
*BG 20 300 06113/25.01.2006		25.01.2011	1 826	155 000 000.00	351 130 000.00	155 000 000.00								3.000			
I отваряне	25.01.2006	25.01.2011		45 000 000.00	125 710 000.00	45 000 000.00	44 267 839.00	732 161.00	0.00	97.84	98.08	99.08	98.37	3.000	3.50	3.38	2.21
II отваряне	22.03.2006	25.01.2011		45 000 000.00	75 100 000.00	45 000 000.00	43 774 875.00	1 432 125.00	0.00	96.44	96.27	98.75	96.82	3.000	3.85	3.76	2.28
III отваряне	31.05.2006	25.01.2011		45 000 000.00	72 870 000.00	45 000 000.00	43 427 757.50	2 040 242.50	0.00	94.84	94.97	97.25	95.47	3.000	4.28	4.12	2.57
IV отваряне	15.11.2006	25.01.2011		20 000 000.00	77 450 000.00	20 000 000.00	19 409 160.00	776 840.00	0.00	95.68	95.95	98.00	96.12	3.000	4.17	4.05	3.19

(продължава)

* Емисия от отворен тип.

Забележка: Доходността на съкровищните облигации се изчислява съгласно прилаганата от МФ методика и възприетата от 1.1.2001 г. лихвена конвенция (ACT/ACT), като за ДЦК, емитирани до 22.XI.2004 г., се използва вградената в MICROSOFT EXCEL функция за доход (YIELD), а за ДЦК, емитирани след 22.XI.2004 г., се използва формулата ISMA – International Yield.

Първичен пазар на ДЦК

СЪКРОВИЩНИ ОБЛИГАЦИИ, ЕМИТИРАНИ В ЛЕВОЕ

(продължение)

Номер на емисията/дата на емисията	Дата на плащането	Падеж на емисията	Брой дни	Номинална стойност (лв.)			Фактически преведена сума (лв.)	Отстъпка от номинала (лв.)	Надбавка над номинала (лв.)	Цена на 100 лв. номинал (лв.)				Годишна лихва (%)	Средна годишна доходност (%)		ОЛП към датата на емисията (плащането) (%)
				на предложеното от МФ количество	на допуснатите до участие в аукциона поръчки	на одобрените поръчки				Средна цена на допуснатите до участие в аукциона поръчки	Минимална цена на одобрените поръчки	Максимална цена на одобрените поръчки	Средна цена на одобрените поръчки		на допуснатите до участие в аукциона поръчки	на одобрените поръчки	
*BG 20 300 07111/24.01.2007		24.01.2012	1 826	180 000 000.00	492 952 198.00	180 000 000.00							4.000				
I отваряне	24.01.2007	24.01.2012		35 000 000.00	101 600 000.00	35 000 000.00	34 725 745.00	274 255.00	0.00	98.81	99.02	100.00	99.22	4.000	4.31	4.22	3.43
II отваряне	07.03.2007	24.01.2012		30 000 000.00	94 000 000.00	30 000 000.00	30 051 310.00	86 690.00	0.00	99.25	99.60	99.99	99.71	4.000	4.21	4.11	3.52
III отваряне	23.05.2007	24.01.2012		25 000 000.00	88 950 000.00	25 000 000.00	24 898 140.00	325 000.00	0.00	97.98	98.15	99.30	98.29	4.000	4.53	4.46	3.81
IV отваряне	25.07.2007	24.01.2012		35 000 000.00	92 402 198.00	35 000 000.00	34 145 845.01	857 654.99	0.00	96.44	97.19	98.00	97.55	4.000	4.95	4.66	4.01
V отваряне	26.09.2007	24.01.2012		25 000 000.00	72 650 000.00	25 000 000.00	24 664 605.00	510 395.00	0.00	97.51	97.82	98.25	97.96	4.000	4.69	4.57	4.09
VI отваряне	28.11.2007	24.01.2012		30 000 000.00	43 350 000.00	30 000 000.00	29 507 110.00	909 890.00	0.00	96.37	96.00	98.49	96.97	4.000	5.04	4.87	4.26
*BG 20 300 08119/20.02.2008		20.02.2013	1 827	95 000 000.00	256 279 000.00	84 800 000.00								4.250			
I отваряне	20.02.2008	20.02.2013		30 000 000.00	84 775 000.00	30 000 000.00	29 426 850.00	573 150.00	0.00	97.00	97.16	99.75	98.09	4.250	5.00	4.74	4.75
II отваряне	18.06.2008	20.02.2013		35 000 000.00	91 229 000.00	35 000 000.00	33 690 935.50	1 792 064.50	0.00	92.56	93.99	97.35	94.88	4.250	6.21	5.59	4.96
III отваряне	22.10.2008	20.02.2013		30 000 000.00	80 275 000.00	19 800 000.00	18 108 260.00	1 836 280.00	0.00	85.53	89.76	93.02	90.73	4.250	8.49	6.88	5.38
**BG 20 300 09117/18.02.2009		18.02.2014	1 826	30 000 000.00	78 975 000.00	30 000 000.00								4.450			
I отваряне	18.02.2009	18.02.2014		30 000 000.00	78 975 000.00	30 000 000.00	27 707 440.00	2 292 560.00	0.00	91.15	91.41	93.50	92.36	4.450	6.66	6.35	3.92
Общо 5-годишни				560 000 000.00	1 563 446 198.00	549 800 000.00	540 681 647.03	14 439 307.99	2 510 775.01								
Общо средносрочни ДЦК				710 000 000.00	1 972 696 198.00	699 800 000.00	689 570 845.82	16 299 609.22	2 510 775.01								

(продължава)

* Емисия от отворен тип.

** Емисия от отворен тип, чийто общ обем не е реализиран изцяло.

Забележка: Доходността на съкровищните облигации се изчислява съгласно прилаганата от МФ методика и възприетата от 1.1.2001 г. лихвена конвенция (ACT/ACT), като за ДЦК, емитирани до 22.XI.2004 г., се използва вградената в MICROSOFT EXCEL функция за доход (YIELD), а за ДЦК, емитирани след 22.XI.2004 г., се използва формулата ISMA – International Yield.

Първичен пазар на ДЦК

СЪКРОВИЩНИ ОБЛИГАЦИИ, ЕМИТИРАНИ В ЛЕВОВЕ

(продължение)

Номер на емисията/дата на емисията	Дата на плащането	Падеж на емисията	Брой дни	Номинална стойност (лв.)			Фактически преведена сума (лв.)	Отстъпка от номинала (лв.)	Надбавка над номинала (лв.)	Цена на 100 лв. номинал (лв.)				Годишна лихва (%)	Средна годишна доходност (%)		ОЛП към датата на емисията (плащането) (%)
				на предложеното от МФ количество	на допуснатите до участие в аукциона поръчки	на одобрените поръчки				Средна цена на допуснатите до участие в аукциона поръчки	Минимална цена на одобрените поръчки	Максимална цена на одобрените поръчки	Средна цена на одобрените поръчки		на допуснатите до участие в аукциона поръчки	на одобрените поръчки	
*BG 20 403 02213/17.07.2002		17.07.2009	2 557	70 000 000.00	189 946 800.00	70 000 000.00							7.00				
I отваряне	17.07.2002	17.07.2009		20 000 000.00	29 863 500.00	20 000 000.00	19 678 223.30	321 776.70	0.00	97.64	97.31	99.46	98.39	7.00	7.44	7.30	3.67
II отваряне	21.08.2002	17.07.2009		15 000 000.00	24 239 000.00	15 000 000.00	14 557 879.50	542 620.50	0.00	95.61	95.33	97.86	96.38	7.00	7.83	7.68	3.79
III отваряне	16.10.2002	17.07.2009		20 000 000.00	48 880 300.00	20 000 000.00	19 675 620.87	674 379.15	0.00	95.98	96.35	97.63	96.63	7.00	7.75	7.63	3.71
IV отваряне	20.11.2002	17.07.2009		15 000 000.00	86 964 000.00	15 000 000.00	15 226 215.01	138 779.38	1 994.37	98.29	98.94	101.00	99.09	7.00	7.32	7.17	3.71
*BG 20 401 03215/05.02.2003		05.02.2010	2 557	105 000 000.00	276 590 000.00	105 000 000.00							5.875				
I отваряне	05.02.2003	05.02.2010		20 000 000.00	77 850 000.00	20 000 000.00	20 084 010.00	0.00	84 010.00	99.51	100.07	103.91	100.42	5.875	5.96	5.80	2.50
II отваряне	16.04.2003	05.02.2010		20 000 000.00	49 650 000.00	20 000 000.00	20 005 125.01	220 875.00	0.00	98.20	98.48	100.09	98.90	5.875	6.20	6.07	2.56
III отваряне	09.05.2003	05.02.2010		20 000 000.00	34 800 000.00	20 000 000.00	19 912 370.00	387 630.00	0.00	97.44	97.43	98.81	98.06	5.875	6.33	6.22	2.95
IV отваряне	23.07.2003	05.02.2010		15 000 000.00	46 260 000.00	15 000 000.00	15 692 444.98	0.00	287 444.99	101.12	101.59	102.85	101.92	5.875	5.68	5.54	2.52
V отваряне	22.10.2003	05.02.2010		30 000 000.00	68 030 000.00	30 000 000.00	31 059 344.49	0.00	681 344.50	101.51	101.77	103.03	102.27	5.875	5.61	5.48	2.59
*BG 20 401 04213/11.02.2004		11.02.2011	2 557	80 000 000.00	303 310 000.00	80 000 000.00							4.750				
I отваряне	11.02.2004	11.02.2011		20 000 000.00	76 850 000.00	20 000 000.00	19 683 320.01	316 679.99	0.00	97.64	98.20	99.85	98.42	4.750	5.16	5.02	2.51
II отваряне	05.05.2004	11.02.2011		20 000 000.00	39 060 000.00	20 000 000.00	19 572 544.00	645 455.99	0.00	96.07	96.06	99.71	96.77	4.750	5.43	5.31	2.59
III отваряне	03.11.2004	11.02.2011		20 000 000.00	90 400 000.00	20 000 000.00	20 139 570.00	78 430.00	0.00	98.76	99.30	100.10	99.61	4.750	4.96	4.82	2.44
IV отваряне	08.12.2004	11.02.2011		20 000 000.00	97 000 000.00	20 000 000.00	20 646 640.00	0.00	338 640.00	100.78	101.22	102.61	101.69	4.750	4.66	4.48	2.36
Общо 7-годишни				255 000 000.00	769 846 800.00	255 000 000.00	255 933 307.17	3 326 626.71	1 393 433.86								
*BG 20 401 02217/20.02.2002		20.05.2009	2 646	90 000 000.00	180 462 000.00	90 000 000.00							7.00				
I отваряне	20.02.2002	20.05.2009		30 000 000.00	63 350 000.00	30 000 000.00	29 715 665.00	284 335.00	0.00	98.53	98.85	101.12	99.05	7.00	7.26	7.17	4.54
II отваряне	20.03.2002	20.05.2009		25 000 000.00	58 812 000.00	25 000 000.00	25 077 873.20	62 554.20	5 427.40	98.79	99.16	101.10	99.77	7.00	7.21	7.04	4.43
III отваряне	15.05.2002	20.05.2009		35 000 000.00	58 300 000.00	35 000 000.00	35 368 252.99	195 247.01	0.00	99.03	99.15	100.27	99.44	7.00	7.17	7.10	3.92
Общо 7 години и 3 месеца				90 000 000.00	180 462 000.00	90 000 000.00	90 161 791.19	542 136.21	5 427.40								

* Емисия от отворен тип.

(продължава)

Забележка: Доходността на съкровищните облигации се изчислява съгласно прилаганата от МФ методика и възприетата от 1.1.2001 г. лихвена конвенция (ACT/ACT), като за ДЦК, емитирани до 22.XI.2004 г., се използва вградената в MICROSOFT EXCEL функция за доход (YIELD), а за ДЦК, емитирани след 22.XI.2004 г., се използва формулата ISMA – International Yield.

Първичен пазар на ДЦК

СЪКРОВИЩНИ ОБЛИГАЦИИ, ЕМИТИРАНИ В ЛЕВОВЕ

(продължение)

Номер на емисията/дата на емисията	Дата на плащането	Падеж на емисията	Брой дни	Номинална стойност (лв.)			Фактически преведена сума (лв.)	Отстъпка от номинала (лв.)	Надбавка над номинала (лв.)	Цена на 100 лв. номинал (лв.)				Годишна лихва (%)	Средна годишна доходност (%)		ОЛП към датата на емисията (плащането) (%)
				на предложеното от МФ количество	на допуснатите до участие в аукциона поръчки	на одобрените поръчки				Средна цена на допуснатите до участие в аукциона поръчки	Минимална цена на одобрените поръчки	Максимална цена на одобрените поръчки	Средна цена на одобрените поръчки		на допуснатите до участие в аукциона поръчки	на одобрените поръчки	
*BG 20 402 02215/17.04.2002		17.04.2012	3 653	90 000 000.00	202 867 400.00	84 920 000.00							7.50				
I отваряне	17.04.2002	17.04.2012		15 000 000.00	72 080 000.00	15 000 000.00	14 720 665.01	279 334.99	0.00	95.24	96.54	101.40	98.14	7.50	8.21	7.77	4.08
II отваряне	24.04.2002	17.04.2012		25 000 000.00	59 589 600.00	25 000 000.00	24 227 272.51	807 727.49	0.00	95.47	95.94	97.91	96.77	7.50	8.17	7.97	4.08
III отваряне	19.06.2002	17.04.2012		25 000 000.00	42 338 500.00	25 000 000.00	24 302 575.01	1 019 925.00	0.00	94.84	95.33	97.29	95.92	7.50	8.27	8.10	3.71
IV отваряне	24.07.2002	17.04.2012		25 000 000.00	28 859 300.00	19 920 000.00	19 077 708.99	1 242 683.00	0.00	93.10	92.81	98.16	93.76	7.50	8.54	8.44	3.67
*BG 20 400 03217/08.01.2003		08.01.2013	3 653	50 000 000.00	150 644 800.00	50 000 000.00							7.50				
I отваряне	08.01.2003	08.01.2013		30 000 000.00	94 289 800.00	30 000 000.00	31 224 784.99	0.00	1 224 784.99	102.73	103.67	105.17	104.08	7.50	7.11	6.93	3.31
II отваряне	02.04.2003	08.01.2013		20 000 000.00	56 355 000.00	20 000 000.00	21 382 630.03	0.00	1 036 630.01	104.05	104.76	106.02	105.18	7.50	6.93	6.78	2.56
*BG 20 403 03211/02.07.2003		02.07.2013	3 653	50 000 000.00	148 103 000.00	50 000 000.00							5.75				
I отваряне	02.07.2003	02.07.2013		20 000 000.00	69 350 000.00	20 000 000.00	19 763 860.01	236 139.99	0.00	97.29	98.20	100.75	98.82	5.75	6.12	5.91	2.52
II отваряне	01.10.2003	02.07.2013		30 000 000.00	78 753 000.00	30 000 000.00	29 743 095.01	685 905.01	0.00	97.06	97.30	98.99	97.71	5.75	6.15	6.06	2.59
*BG 20 400 04215/04.02.2004		04.02.2014	3 653	80 000 000.00	332 118 000.00	80 000 000.00							5.20				
I отваряне	04.02.2004	04.02.2014		20 000 000.00	85 300 000.00	20 000 000.00	19 570 500.01	429 499.99	0.00	96.65	97.57	100.48	97.85	5.20	5.64	5.48	2.51
II отваряне	14.04.2004	04.02.2014		20 000 000.00	82 680 000.00	20 000 000.00	20 037 891.47	160 108.50	0.00	98.28	98.93	99.61	99.20	5.20	5.43	5.30	2.55
III отваряне	06.10.2004	04.02.2014		20 000 000.00	86 010 000.00	20 000 000.00	20 129 630.03	50 369.98	0.00	98.66	99.55	100.40	99.75	5.20	5.37	5.23	2.39
IV отваряне	17.11.2004	04.02.2014		20 000 000.00	78 128 000.00	20 000 000.00	20 591 255.01	0.00	293 255.01	100.30	100.79	102.40	101.47	5.20	5.16	5.01	2.44
*BG 20 400 05212/12.01.2005		12.01.2015	3 652	150 000 000.00	637 757 000.00	150 000 000.00							4.25				
I отваряне	12.01.2005	12.01.2015		25 000 000.00	130 600 000.00	25 000 000.00	25 170 640.00	0.00	170 640.00	98.72	100.16	102.35	100.68	4.25	4.46	4.21	2.37
II отваряне	09.03.2005	12.01.2015		25 000 000.00	102 150 000.00	25 000 000.00	25 434 249.97	0.00	271 749.96	100.18	100.80	104.27	101.09	4.25	4.27	4.16	1.91
III отваряне	08.06.2005	12.01.2015		15 000 000.00	86 325 000.00	15 000 000.00	15 817 572.50	0.00	561 072.50	102.25	103.42	104.96	103.74	4.25	4.00	3.82	2.06
IV отваряне	06.07.2005	12.01.2015		35 000 000.00	158 625 000.00	35 000 000.00	37 464 134.98	0.00	1 750 135.00	103.88	104.71	106.60	105.00	4.25	3.80	3.66	2.04
V отваряне	21.09.2005	12.01.2015		25 000 000.00	79 707 000.00	25 000 000.00	26 806 635.01	0.00	1 599 135.00	105.59	105.99	107.39	106.40	4.25	3.57	3.47	2.04
VI отваряне	05.10.2005	12.01.2015		25 000 000.00	80 350 000.00	25 000 000.00	26 797 595.03	0.00	1 550 095.02	105.60	105.94	107.25	106.20	4.25	3.57	3.49	2.04

* Емисия от отворен тип.

(продължава)

Забележка: Доходността на съкровищните облигации се изчислява съгласно прилаганата от МФ методика и възприетата от 1.1.2001 г. лихвена конвенция (ACT/ACT), като за ДЦК, емитирани до 22.XI.2004 г., се използва вградената в MICROSOFT EXCEL функция за доход (YIELD), а за ДЦК, емитирани след 22.XI.2004 г., се използва формулата ISMA – International Yield.

Първичен пазар на ДЦК

СЪКРОВИЩНИ ОБЛИГАЦИИ, ЕМИТИРАНИ В ЛЕВОВЕ

(продължение)

Номер на емисията/дата на емисията	Дата на плащането	Падеж на емисията	Брой дни	Номинална стойност (лв.)			Фактически преведена сума (лв.)	Отстъпка от номинала (лв.)	Надбавка над номинала (лв.)	Цена на 100 лв. номинал (лв.)				Годишна лихва (%)	Средна годишна доходност (%)		ОЛП към датата на емисията (плащането) (%)
				на предложеното от МО количество	на допуснатите до участие в аукциона поръчки	на одобрените поръчки				Средна цена на допуснатите до участие в аукциона поръчки	Минимална цена на одобрените поръчки	Максимална цена на одобрените поръчки	Средна цена на одобрените поръчки		на допуснатите до участие в аукциона поръчки	на одобрените поръчки	
*BG 20 400 06210/04.01.2006		04.01.2016	3 652	170 000 000.00	456 930 000.00	170 000 000.00							3.50				
I отваряне	04.01.2006	04.01.2016		50 000 000.00	96 350 000.00	50 000 000.00	49 132 245.03	877 254.97	9 500.00	97.58	97.65	101.75	98.26	3.50	3.83	3.74	2.21
II отваряне	22.02.2006	04.01.2016		30 000 000.00	107 905 000.00	30 000 000.00	29 423 549.00	717 451.00	0.00	96.63	97.23	98.75	97.61	3.50	3.95	3.83	2.25
III отваряне	26.04.2006	04.01.2016		50 000 000.00	97 410 000.00	50 000 000.00	46 546 793.00	3 988 207.00	0.00	90.64	91.25	96.81	92.02	3.50	4.77	4.58	2.48
IV отваряне	26.07.2006	04.01.2016		20 000 000.00	67 765 000.00	20 000 000.00	18 242 870.50	1 799 129.50	0.00	88.06	90.15	92.59	91.00	3.50	5.17	4.74	2.69
V отваряне	20.12.2006	04.01.2016		20 000 000.00	87 500 000.00	20 000 000.00	19 396 745.02	927 254.99	0.00	94.37	95.18	96.39	95.36	3.50	4.30	4.16	3.26
*BG 20 400 07218/10.01.2007		10.01.2017	3 653	250 000 000.00	716 040 000.00	250 000 000.00								4.25			
I отваряне	10.01.2007	10.01.2017		35 000 000.00	133 640 000.00	35 000 000.00	34 977 369.00	57 980.73	35 349.73	99.11	99.52	104.00	99.94	4.25	4.42	4.31	3.43
II отваряне	21.02.2007	10.01.2017		30 000 000.00	120 700 000.00	30 000 000.00	30 063 500.00	83 500.00	0.00	99.05	99.44	100.06	99.72	4.25	4.42	4.34	3.53
III отваряне	14.03.2007	10.01.2017		30 000 000.00	98 700 000.00	30 000 000.00	30 273 680.00	150.00	54 830.00	99.62	99.96	100.80	100.18	4.25	4.35	4.28	3.52
IV отваряне	09.05.2007	10.01.2017		25 000 000.00	93 600 000.00	25 000 000.00	25 109 505.00	237 995.00	0.00	98.33	98.51	99.76	99.05	4.25	4.52	4.43	3.81
V отваряне	11.07.2007	10.01.2017		35 000 000.00	87 600 000.00	35 000 000.00	33 585 695.00	1 417 805.00	0.00	95.25	95.40	98.00	99.95	4.25	4.95	4.85	4.01
VI отваряне	19.09.2007	10.01.2017		35 000 000.00	69 050 000.00	35 000 000.00	34 685 055.00	605 445.00	0.00	96.82	97.16	99.60	98.27	4.25	4.74	4.54	4.09
VII отваряне	14.11.2007	10.01.2017		30 000 000.00	53 700 000.00	30 000 000.00	29 309 980.00	1 134 020.00	0.00	94.65	94.05	99.00	96.22	4.25	5.06	4.83	4.26
VIII отваряне	05.12.2007	10.01.2017		30 000 000.00	59 050 000.00	30 000 000.00	28 487 780.00	2 028 220.00	0.00	91.69	92.51	95.01	93.24	4.25	5.50	5.27	4.58
*BG 20 400 08216/16.01.2008		16.01.2018	3 653	200 000 000.00	506 285 000.00	168 500 000.00								4.50			
I отваряне	16.01.2008	16.01.2018		30 000 000.00	70 000 000.00	30 000 000.00	28 587 510.00	1 412 490.00	0.00	93.21	93.85	98.01	95.29	4.50	5.46	5.17	4.68
II отваряне	12.03.2008	16.01.2018		35 000 000.00	97 135 000.00	35 000 000.00	34 614 933.50	626 566.50	0.00	96.11	97.00	100.20	98.21	4.50	5.07	4.78	4.83
III отваряне	21.05.2008	16.01.2018		40 000 000.00	88 775 000.00	40 000 000.00	38 764 150.00	1 855 850.00	0.00	92.64	94.35	96.65	95.36	4.50	5.57	5.18	4.93
IV отваряне	01.10.2008	16.01.2018		30 000 000.00	96 600 000.00	30 000 000.00	27 045 295.00	3 239 705.00	0.00	83.09	88.11	91.51	89.20	4.50	7.13	6.12	5.38
V отваряне	12.11.2008	16.01.2018		35 000 000.00	85 575 000.00	3 500 000.00	2 951 915.00	599 185.00	0.00	72.94	81.51	83.57	82.88	4.50	9.07	7.19	5.72
VI отваряне	10.12.2008	16.01.2018		30 000 000.00	68 200 000.00	30 000 000.00	25 145 330.00	5 397 670.00	0.00	77.33	81.41	83.49	82.01	4.50	8.22	7.36	5.77
**BG 20 400 09214/28.01.2009		28.01.2019	3 652	30 000 000.00	71 800 000.00	30 000 000.00								4.95			
I отваряне	28.01.2009	28.01.2019		30 000 000.00	71 800 000.00	30 000 000.00	25 458 095.00	4 541 905.00	0.00	83.31	83.92	86.87	84.86	4.95	7.47	7.21	5.17
Общо 10-годишни				1 070 000 000.00	3 222 545 200.00	1 033 420 000.00	1 014 064 690.62	36 459 478.64	8 557 177.22								
Общо дългосрочни ДЦК				1 415 000 000.00	4 172 854 000.00	1 378 420 000.00	1 360 159 788.98	40 328 241.56	9 956 038.48								
Общо ДЦК, реализирани чрез аукциони в левове				2 140 000 000.00	6 163 480 198.00	2 092 663 000.00	2 064 007 126.30	56 794 359.28	12 466 813.49								

* Емисия от отворен тип.

** Емисия от отворен тип, чийто общ обем не е реализиран изцяло.

Забележка: Доходността на съкровищните облигации се изчислява съгласно прилаганата от МО методика и възприетата от 1.1.2001 г. лихвена конвенция (ACT/ACT), като за ДЦК, емитирани до 22.XI.2004 г., се използва вградената в MICROSOFT EXCEL функция за доход (YIELD), а за ДЦК, емитирани след 22.XI.2004 г., се използва формулата ISMA – International Yield.

(продължава)

Първичен пазар на ДЦК

ДЪРЖАВНИ ЦЕННИ КНИЖА, РЕАЛИЗИРАНИ ЧРЕЗ АУКЦИОНИ, НАМИРАЩИ СЕ В ОБРАЩЕНИЕ КЪМ 31 МАРТ 2009 г.

СЪКРОВИЩНИ ОБЛИГАЦИИ, ЕМИТИРАНИ В ЕВРО

(продължение)

Номер на емисията/дата на емисията	Дата на плащането	Падеж на емисията	Брой дни	Номинална стойност (евро)			Фактически преведена сума (евро)	Отстъпка от номинала (евро)	Надбавка над номинала (евро)	Цена на 100 евро номинал (евро)				Годишна лихва (%)	Средна годишна доходност (%)		ОЛП към датата на емисията (плащането) (%)
				на предложеното от МФ количество	на допуснатите до участие в аукциона поръчки	на одобрените поръчки				Средна цена на допуснатите до участие в аукциона поръчки	Минимална цена на одобрените поръчки	Максимална цена на одобрените поръчки	Средна цена на одобрените поръчки		на допуснатите до участие в аукциона поръчки	на одобрените поръчки	
**BG 20 402 03213/24.02.2003														5.75			
I отваряне	24.02.2003	24.05.2010		75 000 000.00	216 465 000.00	105 000 000.00	50 496 505.01	0.00	496 505.01	100.27	100.60	103.15	100.99	5.75	5.70	5.58	2.50
II отваряне	14.03.2003	24.05.2010		25 000 000.00	76 475 000.00	55 000 000.00	55 458 140.00	0.00	304 140.00	100.28	100.10	101.95	100.55	5.75	5.70	5.65	2.52
Общо 7 години и 3 месеца				75 000 000.00	216 465 000.00	105 000 000.00	105 954 645.01	0.00	800 645.01								
**BG 20 404 03219/12.11.2003														6.00			
I отваряне	12.11.2003	11.10.2018		100 000 000.00	350 871 536.00	100 000 000.00	18 962 764.79	1 037 235.21	0.00	92.13	93.90	101.97	94.81	6.00	6.85	6.55	2.60
II отваряне	23.01.2004	11.10.2018		20 000 000.00	73 628 536.00	20 000 000.00	50 305 055.50	285 946.50	1 002.00	98.62	98.74	101.45	99.43	6.00	6.14	6.06	2.83
III отваряне	06.08.2004	11.10.2018		50 000 000.00	124 820 000.00	50 000 000.00	15 376 060.48	0.00	88 060.47	99.40	100.27	101.91	100.59	6.00	6.06	5.94	2.44
IV отваряне	07.01.2005	11.10.2018		15 000 000.00	62 878 000.00	15 000 000.00	16 805 042.50	0.00	1 587 542.50	109.07	110.38	110.91	110.58	6.00	5.14	4.99	2.37
Общо 14 години и 11 месеца				100 000 000.00	350 871 536.00	100 000 000.00	101 448 923.27	1 323 181.71	1 676 604.97								
Общо дългосрочни ДЦК				175 000 000.00	567 336 536.00	205 000 000.00	207 403 568.28	1 323 181.71	2 477 249.98								
Общо ДЦК, реализирани чрез аукциони в евро				175 000 000.00	567 336 536.00	205 000 000.00	207 403 568.28	1 323 181.71	2 477 249.98								

** Емисия от отворен тип, чийто общ обем не е реализиран изцяло.

Забележка: Доходността на съкровищните облигации се изчислява съгласно прилаганата от МФ методика и възприетата от 1.1.2001 г. лихвена конвенция (ACT/ACT), като за ДЦК, емитирани до 22.XI.2004 г., се използва вградената в MICROSOFT EXCEL функция за доход (YIELD), а за ДЦК, емитирани след 22.XI.2004 г., се използва формулата ISMA – International Yield.