



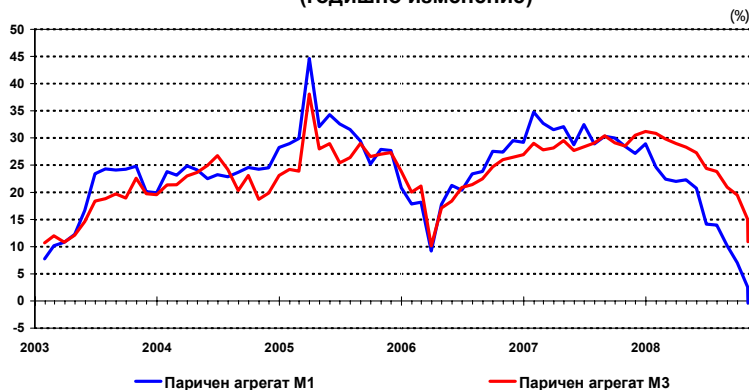
## ПРЕССЪОБЩЕНИЕ

### ПАРИЧНИ И КРЕДИТНИ ПОКАЗАТЕЛИ

ноември 2008 г.

През ноември 2008 г. годишният прираст на широките пари (паричния агрегат М3) е 10.9% при 15% през октомври т.г. В края на ноември обемът им възлиза на 43.928 млрд. лв. (66% от БВП<sup>1</sup>). Най-бързоликвидният им компонент – паричният агрегат М1, намалява до -0.4% на годишна база през ноември (2.6% ръст през октомври). Квазипарите<sup>2</sup> нарастват с 21.3% в сравнение с ноември 2007 г. (27% през октомври).

ПАРИЧНИ АГРЕГАТИ  
(годишно изменение)



Източник: БНБ

Нетните вътрешни активи са 40.942 млрд. лв. в края на ноември и се увеличават с 37.3% спрямо същия месец на 2007 г. (40% годишен ръст през октомври). Годишният темп на прираст на основния им компонент – *вътрешният кредит*, е 37.6% при 39.6% през октомври т.г. На годишна база вземанията от *Неправителствен сектор*<sup>3</sup> нарастват с 38.1% в сравнение с 43.1% през октомври.

В края на ноември 2008 г. вземанията по кредити за *Неправителствен сектор* възлизат на 48.903 млрд. лв. (73.5% от БВП) и годишният им темп на прираст е 39.5% (44.5% през октомври). Кредитите за *Нефинансови предприятия* нарастват с 40.8% на годишна база през ноември т.г. (46.4% през октомври) и в края на месеца достигат 30.209 млрд. лв. (45.4% от БВП). Кредитите за *Домакинства и НТООД* (нетърговски организации, обслужващи домакинствата) са 18.045 млрд. лв. (27.1% от БВП) в края на ноември, като нарастват с 36.7% спрямо същия месец на 2007 г. (40.7%

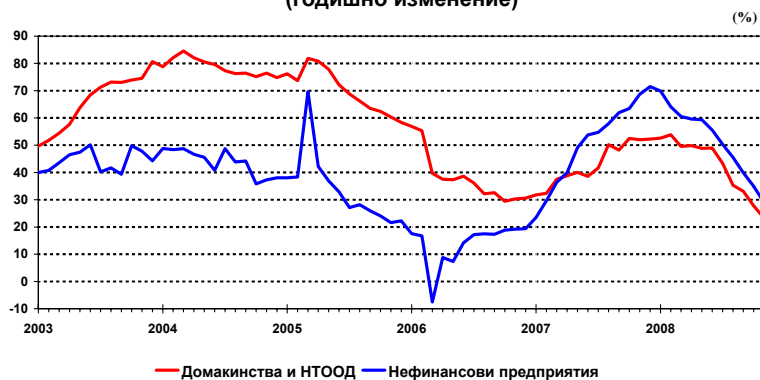
<sup>1</sup> При прогноза за БВП за 2008 г. 66.541 млрд. лв.

<sup>2</sup> Квазипарите се състоят от депозитите с договорен матуритет до 2 години и депозитите, договорени за ползване след предизвестие до 3 месеца.

<sup>3</sup> Вземанията от *Неправителствен сектор* включват кредити, репо-сделки, ценни книжа, различни от акции и акции и други форми на собственост.

годишен ръст през октомври). През ноември т.г. *жилищните кредити* се увеличават с 44.8% на годишна база в сравнение с 46.5% през октомври. Годишният прираст на *потребителските кредити* е 29.3% през ноември и 35.5% през октомври т.г., а на *други кредити* – съответно 11.9% и 15.2%.

**ВЗЕМАНИЯ ПО КРЕДИТИ ОТ НЕФИНАНСОВИ  
ПРЕДПРИЯТИЯ, ДОМАКИНСТВА И НТООД  
(годишно изменение)**



Източник: БНБ

Общият обем на кредитите за *Финансови предприятия*<sup>4</sup> е 648.6 млн. лв. в края на ноември 2008 г. и в сравнение с ноември 2007 г. нараства с 60.7% (69.1% годишно увеличение през октомври).

Годишните темпове на изменение на вземанията по кредити са повлияни от нетните продажби на кредити от *Други ПФИ*<sup>5</sup>, чийто обем за последните 12 месеца е 2.698 млрд. лв. На годишна база продадените кредити са 2.706 млрд. лв. (в т.ч. 44.5 млн. лв. за ноември т.г.), а обратно изкупените кредити – 8.5 млн. лв.

Нетните чуждестранни активи възлизат на 15.644 млрд. лв. в края на ноември 2008 г., като на годишна база се понижават с 21% при 16% спад през октомври. Темпът на годишен прираст на чуждестранните активи е 15.1% през ноември т.г. в сравнение с 20.3% през октомври, а на чуждестранните пасиви – 82.1% през ноември и 94.8% през октомври 2008 г.

Приложения: таблици.

\* \* \*

Пълният комплект от таблици за паричната статистика, текстът на прессъобщението, както и методологическите бележки се намират на интернет страницата на БНБ в раздел *Статистика/Парична и лихвена статистика/Парична статистика/Паричен отчет*.

<sup>4</sup> *Финансови предприятия* обхващат финансовите посредници и спомагатели, застрахователните дружества и пенсионните фондове.

<sup>5</sup> *Други парично-финансови институции* включват кредитните институции и фондовете на паричния пазар (виж *Методологически бележки*).

\* \* \*

**БЪЛГАРСКА НАРОДНА БАНКА**

ОТДЕЛ „ВРЪЗКИ С ОБЩЕСТВЕННОСТТА“

ПЛ. „КНЯЗ АЛЕКСАНДЪР І“ № 1, 1000 СОФИЯ

тел.: (00359-2) 9145 1656; факс: (00359-2) 980 24 25

е-mail: [press\\_office@bnb.org](mailto:press_office@bnb.org)

интернет страница: <http://www.bnb.bg/>

## Парични и кредитни показатели за България Ноември 2008 г.

	2003	2004	2005	2006	2007	2008				
	Декември	Декември	Декември	Декември	Декември	Септември	Октомври	Ноември		
	Годишен темп на прираст (%)							Салдо (млн. лева)	Годишен темп на прираст (%)	
<b>Компоненти на М3</b>										
<b>ПАРИ М3</b>	<b>19.6</b>	<b>23.1</b>	<b>23.9</b>	<b>26.9</b>	<b>31.2</b>	<b>19.5</b>	<b>15.0</b>	<b>43,928</b>	<b>10.9</b>	
<b>ПАРИ М1</b>	<b>19.9</b>	<b>28.2</b>	<b>20.8</b>	<b>29.2</b>	<b>28.9</b>	<b>7.0</b>	<b>2.6</b>	<b>19,245</b>	<b>-0.4</b>	
Пари извън ПФИ	16.2	19.5	16.6	15.5	19.3	11.7	13.0	7,583	11.7	
Овърнайт депозити	23.6	36.4	24.3	39.7	35.0	4.4	-3.1	11,663	-6.9	
<b>ПАРИ М2 (М1 + )</b>	<b>18.8</b>	<b>23.3</b>	<b>24.3</b>	<b>26.9</b>	<b>31.3</b>	<b>19.4</b>	<b>14.8</b>	<b>43,833</b>	<b>10.7</b>	
Депозити с договорен матуритет до 2 г.	17.9	16.3	32.2	25.3	35.3	30.6	24.6	20,049	18.8	
Депозити, договорени за ползване след предизвестие до 3 месеца	17.7	28.2	11.3	21.4	26.0	37.6	38.8	4,539	33.5	
<b>ПАРИ М3 (М2 + )</b>	<b>19.6</b>	<b>23.1</b>	<b>23.9</b>	<b>26.9</b>	<b>31.2</b>	<b>19.5</b>	<b>15.0</b>	<b>43,928</b>	<b>10.9</b>	
Търгуеми инструменти (издадени дългови ЦК до 2 години + акции/дялове на ФПП + репо-сделки)	3210.4	-9.6	-75.2	78.9	-50.8	387.2	677.8	95	307.7	
<b>Основни източници на М3</b>										
<b>НЕТНИ ЧУЖДЕСТРАННИ АКТИВИ</b>	<b>1.6</b>	<b>11.4</b>	<b>18.1</b>	<b>40.9</b>	<b>2.7</b>	<b>-8.2</b>	<b>-16.0</b>	<b>15,644</b>	<b>-21.0</b>	
Чуждестранни активи	5.0	32.6	11.9	29.6	21.4	24.4	20.3	35,113	15.1	
Чуждестранни пасиви	16.7	96.6	1.2	7.2	70.3	94.9	94.8	19,468	82.1	
<b>ВЪТРЕШЕН КРЕДИТ</b>	<b>33.9</b>	<b>34.2</b>	<b>33.0</b>	<b>15.3</b>	<b>58.8</b>	<b>42.4</b>	<b>39.6</b>	<b>41,415</b>	<b>37.6</b>	
Вземания от сектор държавно управление <sup>1</sup>	-39.3	-144.4	6.9	496.7	98.5	69.8	61.9	-8,229	40.7	
Вземания от неправителствения сектор	48.3	48.6	32.4	24.6	62.5	46.6	43.1	49,644	38.1	
в т.ч. Кредити	47.2	49.4	32.3	24.0	63.7	47.8	44.5	48,903	39.5	
Нефинансови предприятия	37.7	38.0	22.3	19.4	71.5	50.2	46.4	30,209	40.8	
Финансови предприятия	33.0	141.5	-44.1	58.7	64.1	49.6	69.1	649	60.7	
Домакинства и НТООД <sup>2</sup>	80.7	74.8	58.4	30.6	52.2	43.8	40.7	18,045	36.7	

Източник: "Парична статистика" (месечно издание), БНБ, Ноември 2008 г. Данните не са сезонно изгладени. Съгласно изискванията на Регламент (ЕС) № 2423/2001 на ЕЦБ от 11 ноември 2001 г. относно консолидирания баланс на парично-финансовия сектор (ЕСВ/2001/13), начислените лихви не са включени в инструментите (депозити, кредити, ценни книжа и др) и балансите на търговските банки не са консолидирани с тези на клоновете им в чужбина.

<sup>1</sup> Вземанията от сектор *Държавно управление* включват нетните вземания от *Централно държавно управление* и вземания от *Местно държавно управление* и *социалноосигурителните фондове*.

<sup>2</sup> НТООД - нетърговски организации, обслужващи домакинствата.

**Парични и кредитни показатели за България  
принос на компонентите им към годишния прираст**

	2003	2004	2005	2006	2007	2008		
	Декември	Декември	Декември	Декември	Декември	Септември	Октомври	Ноември
<b>Компоненти на М3</b>								
<b>ПАРИ М3</b>	<b>19.6</b>	<b>23.1</b>	<b>23.9</b>	<b>26.9</b>	<b>31.2</b>	<b>19.5</b>	<b>15.0</b>	<b>10.9</b>
<b>ПАРИ М1</b>	<b>9.6</b>	<b>13.7</b>	<b>10.5</b>	<b>14.4</b>	<b>14.5</b>	<b>3.5</b>	<b>1.3</b>	<b>-0.2</b>
Пари извън ПФИ	3.9	4.5	3.8	3.3	3.8	2.1	2.3	2.0
Овърнайт депозити	5.7	9.1	6.8	11.1	10.7	1.4	-1.0	-2.2
<b>М2 - М1 (Квазипари)</b>	<b>9.2</b>	<b>9.5</b>	<b>13.7</b>	<b>12.5</b>	<b>16.8</b>	<b>15.8</b>	<b>13.6</b>	<b>10.9</b>
Депозити с договорен матуритет до 2 г.	7.5	6.7	12.5	10.5	14.5	12.6	10.2	8.0
Депозити, договорени за ползване след предизвестие до 3 месеца	1.8	2.8	1.1	2.0	2.3	3.3	3.3	2.9
<b>М3 - М2</b>	<b>0.7</b>	<b>-0.1</b>	<b>-0.3</b>	<b>0.1</b>	<b>-0.1</b>	<b>0.1</b>	<b>0.2</b>	<b>0.2</b>
Търгуеми инструменти (издадени дългови ЦК до 2 години + акции/дялове на ФПП + репо-сделки)	0.7	-0.1	-0.3	0.1	-0.1	0.1	0.2	0.2
<b>Основни източници на М3</b>								
<b>НЕТНИ ЧУЖДЕСТРАННИ АКТИВИ</b>	<b>1.6</b>	<b>11.4</b>	<b>18.1</b>	<b>40.9</b>	<b>2.7</b>	<b>-8.2</b>	<b>-16.0</b>	<b>-21.0</b>
Чуждестранни активи	6.4	43.5	18.8	44.5	29.5	35.6	30.3	23.3
Чуждестранни пасиви	4.8	32.1	0.7	3.6	26.9	43.8	46.3	44.3
<b>ВЪТРЕШЕН КРЕДИТ</b>	<b>33.9</b>	<b>34.2</b>	<b>33.0</b>	<b>15.3</b>	<b>58.8</b>	<b>42.4</b>	<b>39.6</b>	<b>37.6</b>
Вземания от сектор държавно управление <sup>1</sup>	-6.5	-10.8	-0.2	-9.8	-10.1	-12.6	-11.5	-7.9
Вземания от неправителствения сектор	40.4	45.0	33.2	25.1	68.9	55.0	51.1	45.5
в т.ч. Кредити	38.5	44.3	32.3	23.9	68.1	55.0	51.4	46.0
Нефинансови предприятия	23.5	24.4	14.7	11.8	44.9	35.4	32.7	29.1
Финансови предприятия	0.4	1.7	-0.9	0.5	0.8	0.6	0.9	0.8
Домакинства и НТООД <sup>2</sup>	14.6	18.3	18.6	11.6	22.4	19.1	17.8	16.1

Източник: "Парична статистика" (месечно издание), БНБ, Ноември 2008 г. Данните не са сезонно изгладени. Съгласно изискванията на Регламент (ЕС) № 2423/2001 на ЕЦБ от 11 ноември 2001 г. относно консолидирания баланс на парично-финансовия сектор (ЕСВ/2001/13), начислените лихви не са включени в инструментите (депозити, кредити, ценни книжа и др) и балансите на търговските банки не са консолидирани с тези на клоновете им в чужбина.

<sup>1</sup> Вземанията от сектор *Държавно управление* включват нетните вземания от *Централно държавно управление* и вземания от *Местно държавно управление* и *социалноосигурителните фондове*.

<sup>2</sup> НТООД - нетърговски организации, обслужващи домакинствата.