



ПРЕССЪОБЩЕНИЕ

25 ноември 2010 г.  
12:00 ч.

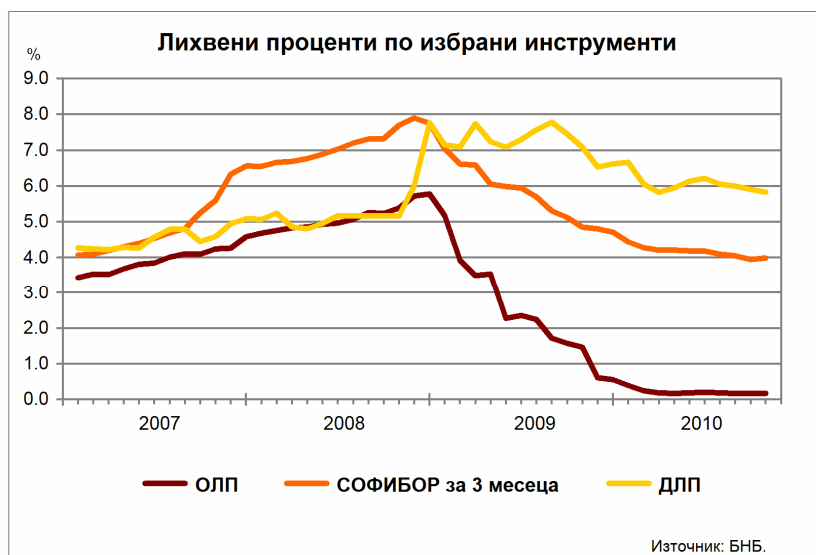
ЛИХВЕНА СТАТИСТИКА<sup>1</sup>  
Октомври 2010 г.

През октомври 2010 г. *основният лихвен процент (ОЛП)*<sup>2</sup> е 0.17%. В сравнение с октомври 2009 г. *ОЛП* намалява с 1.29 пр.п., а спрямо септември 2010 г. запазва достигнатото ниво.

За октомври 2010 г. индексът *ЛЕОНИЯ*<sup>3</sup> е 0.17% и спрямо октомври 2009 г. се понижава с 0.44 пр.п. Индексът *СОФИБОР*<sup>4</sup> за срочност *1 месец* спада в сравнение с октомври на предходната година с 1.16 пр.п. до 2.14%, а този за *3 месеца* – с 0.85 пр.п. до 3.99%.

*Доходността до падеж на държавни ценни книжа (ДЦК)* в левове с матуритет *5 години*, постигната на вторичния пазар, в сравнение с октомври 2009 г. намалява с 1.54 пр.п. до 3.25%. *Дългосрочният лихвен процент за оценка на степента на конвергенция (ДЛП)* през октомври 2010 г. е 5.82%. Спрямо същия месец на предходната година той се понижава с 1.26 пр.п., а в сравнение със септември 2010 г. – с 0.08 пр.п.

Графика 1



Лихвени проценти по нов бизнес по кредити

**Сектор Нефинансови предприятия.** През октомври 2010 г. средният лихвен процент по *кредитите до 1 млн. евро*, договорени в левове, спада спрямо октомври на предходната година с 0.82 пр.п. до 9.81%, а по тези, договорени в евро – с 1.04 пр.п. до 8.88%. Средният лихвен процент по *кредитите над 1 млн. евро*, договорени в левове, намалява с 0.34 пр.п. до 7.16%, а по тези, договорени в евро, се повишава с 0.48 пр.п. до 8.12%.

През октомври 2010 г. спрямо септември т.г. средният лихвен процент по *кредитите до 1 млн. евро*, договорени в левове, се понижава с 0.34 пр.п., а по *кредитите до 1 млн. евро*, договорени в евро – с 0.23 пр.п. При *кредитите над 1 млн. евро*, договорени в левове, той се увеличава с 0.12 пр.п., а при *кредитите над 1 млн. евро*, договорени в евро – с 0.44 пр.п.

<sup>1</sup> Данните са предварителни. Пълният комплект от таблици за лихвената статистика на депозитите и кредитите на сектори *Нефинансови предприятия* и *Домакинства*, както и методологическите бележки, се намират на интернет страницата на БНБ в раздел *Статистика/ Парична и лихвена статистика/ Лихвена статистика/ Лихвена статистика*.

<sup>2</sup> *ОЛП* за текущия месец е равен на средната аритметична величина от стойностите на индекса *ЛЕОНИЯ* за работните дни на предходния календарен месец.

<sup>3</sup> Лихвен процент по реални сделки с необезпечени овърнайт-депозити в левове, предоставени на междубанковия пазар. Месечните стойности са изчислени като средноаритметични от дневните стойности.

<sup>4</sup> Фиксинг на котировките на необезпечени депозити в левове, предлагани на междубанковия пазар. Месечните стойности са изчислени като средноаритметични от дневните стойности.

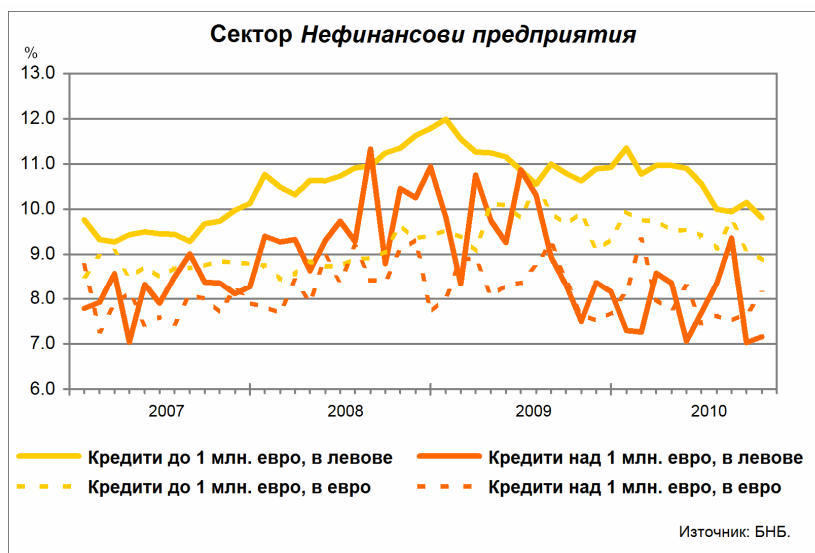
**Сектор Домакинства**<sup>5</sup>. През октомври 2010 г. средният лихвен процент по *кредитите за потребление* в левове спада в сравнение с октомври 2009 г. с 1.28 пр.п. до 12.39%, по *жилищните кредити* в левове – с 1.60 пр.п. до 8.59%, по *жилищните кредити* в евро – с 0.32 пр.п. до 8.02%, а по *другите кредити* в левове – с 0.68 пр.п. до 12.01%.

През октомври 2010 г. в сравнение със септември т.г. средният лихвен процент по *кредитите за потребление* в левове и по *жилищните кредити* в евро намалява съответно с 0.04 и 0.37 пр.п. При *жилищните кредити* в левове той нараства с 0.15 пр.п., а по *другите кредити* в левове – с 1.09 пр.п.

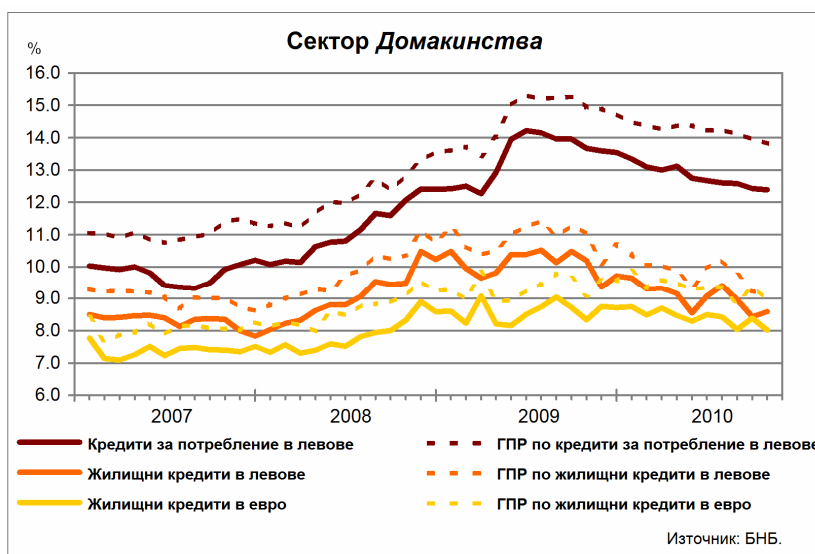
*Годишният процент на разходите (ГПР)* по *кредитите за потребление* в левове през октомври 2010 г. е 13.82%. Спрямо октомври 2009 г. той се понижава с 1.12 пр.п. *Годишният процент на разходите* по *жилищните кредити* в левове в сравнение със същия месец на 2009 г. намалява с 1.90 пр.п. до 9.13%, а по *жилищните кредити* в евро – с 0.12 пр.п. до 8.97%.

През октомври 2010 г. в сравнение със септември 2010 г. *годишният процент на разходите* по *кредитите за потребление* в левове спада с 0.13 пр.п., по *жилищните кредити* в левове – с 0.11 пр.п., а по *жилищните кредити* в евро – с 0.41 пр.п.

Графика 2



Графика 3



<sup>5</sup> Сектор Домакинства включва и сектор НТООД. Данните за кредитите за потребление и за жилищните кредити се отнасят само за сектор Домакинства.

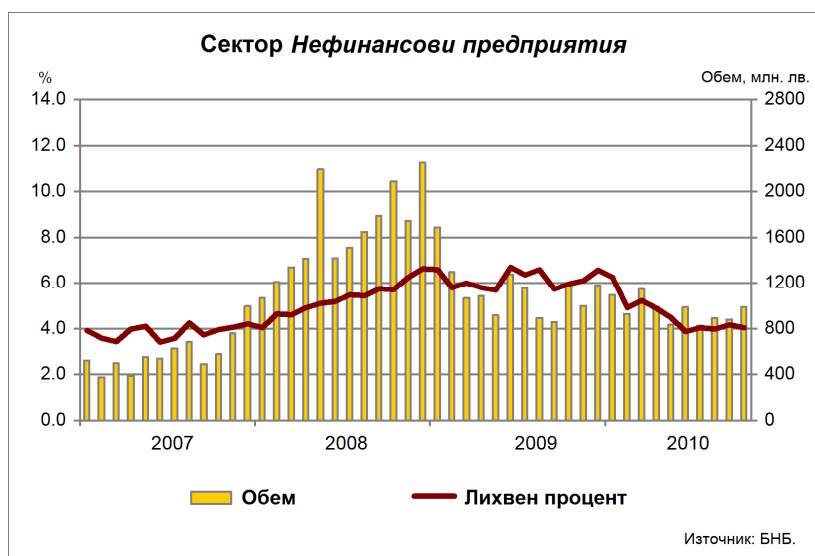
## Лихвени проценти по нов бизнес по депозити

**Сектор Нефинансови предприятия.** Средният лихвен процент по депозитите с договорен матуритет в левове през октомври 2010 г. в сравнение с октомври 2009 г. намалява с 1.92 пр.п. до 4.05%, а по тези в евро – с 1.37 пр.п. до 3.12%. В сравнение със септември 2010 г. средният лихвен процент по депозитите с договорен матуритет в левове се понижава с 0.12 пр.п., а по тези в евро – с 0.50 пр.п.

**Сектор Домакинства**<sup>5</sup>. През октомври 2010 г. спрямо октомври 2009 г. средният лихвен процент по депозитите с договорен матуритет в левове спада с 2.08 пр.п. до 5.80%, а по тези в евро – с 1.29 пр.п. до 5.15%. В сравнение със септември 2010 г. средният лихвен процент по депозитите с договорен матуритет в левове се увеличава с 0.01 пр.п., а по тези в евро намалява с 0.05 пр.п.

### Лихвени проценти и обеми по нов бизнес по депозити с договорен матуритет (в левове)

Графика 4



Графика 5

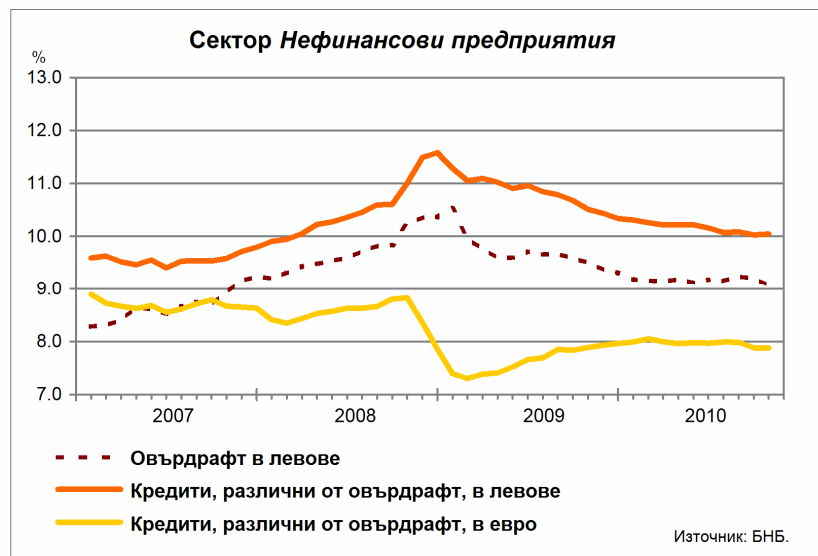


### Лихвени проценти по салда по кредити

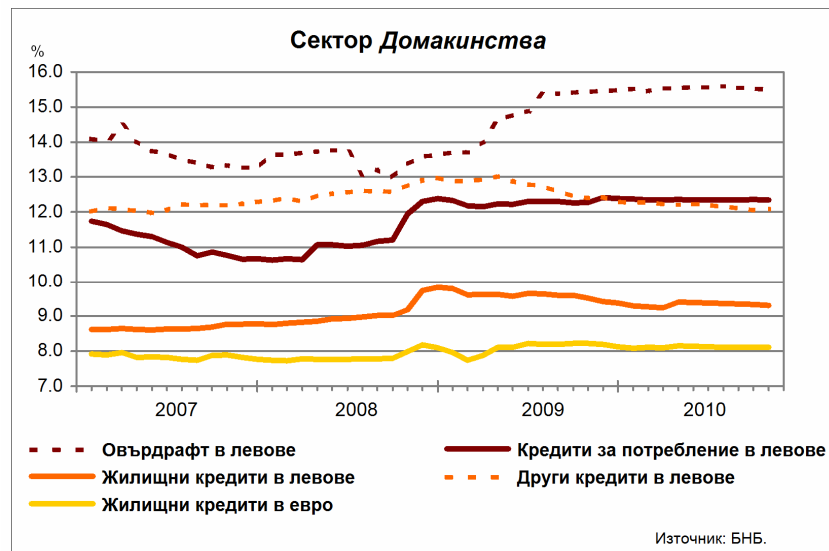
**Сектор Нефинансови предприятия.** През октомври 2010 г. средният лихвен процент по *овърдрафта* в левове е 9.06%. Спрямо октомври на предходната година той се понижава с 0.44 пр.п. Средният лихвен процент по *кредитите, различни от овърдрафт*, в левове спада с 0.46 пр.п. до 10.05%, а по тези в евро – с 0.01 пр.п. до 7.88%.

**Сектор Домакинства**<sup>5</sup>. Средният лихвен процент по *овърдрафта* в левове през октомври 2010 г. в сравнение с октомври 2009 г. се повишава с 0.04 пр.п. до 15.48%. При *кредитите за потребление* в левове той нараства с 0.06 пр.п. до 12.34%. Средният лихвен процент по *жилищните кредити* в левове намалява с 0.20 пр.п. до 9.31%, по *жилищните кредити* в евро – с 0.11 пр.п. до 8.11%, а по *другите кредити* в левове – с 0.32 пр.п. до 12.08%.

Графика 6



Графика 7

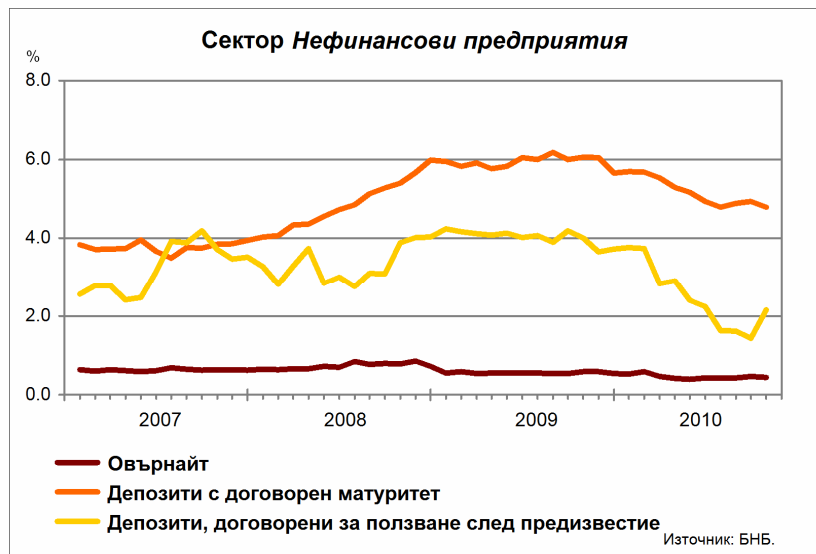


## Лихвени проценти по салда по депозити (в левове)

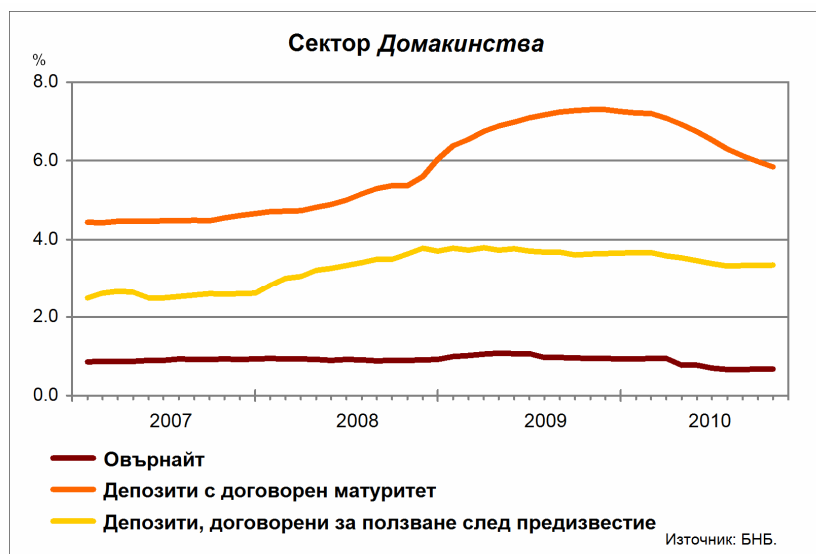
**Сектор Нефинансови предприятия.** През октомври 2010 г. средният лихвен процент по *овърнай*-депозитите намалява спрямо същия месец на предходната година с 0.14 пр.п. до 0.44%, по *депозитите с договорен матуритет* – с 1.27 пр.п. до 4.78%, а по *депозитите, договорени за ползване след предизвестие* – с 1.85 пр.п. до 2.15%.

**Сектор Домакинства<sup>5</sup>.** През октомври 2010 г. средният лихвен процент по *овърнай*-депозитите в сравнение с октомври 2009 г. спада с 0.26 пр.п. до 0.68%, а този по *депозитите с договорен матуритет* – с 1.46 пр.п. до 5.84%. Средният лихвен процент по *депозитите, договорени за ползване след предизвестие*, се понижава с 0.28 пр.п. до 3.34%.

Графика 8



Графика 9



**ЛИХВЕНА СТАТИСТИКА<sup>1</sup>**  
Октомври 2010 г.

	2009	2010	
	Октомври	Септември	Октомври
<b>Междубанков пазар и доходност на държавни ценни книжа</b>			
Основен лихвен процент (ОЛП) <sup>2</sup>	1.46	0.17	0.17
ЛЕОНИЯ <sup>3</sup>	0.61	0.17	0.17
СОФИБОР <sup>4</sup>			
за 1 месец	3.30	2.17	2.14
за 3 месеца	4.84	3.94	3.99
за 6 месеца	6.16	5.31	5.29
за 12 месеца	9.27	7.80	7.67
Доходност на държавни ценни книжа (ДЦК) <sup>5</sup>			
3-годишни ДЦК	3.19	-	-
5-годишни ДЦК	4.79	2.71	3.25
10-годишни ДЦК <sup>6</sup>	6.70	5.43	5.26
Дългосрочен лихвен процент за оценка на степента на конвергенция (ДЛП) <sup>7</sup>	7.08	5.90	5.82
<b>Лихвени проценти по нов бизнес<sup>8</sup></b>			
<b>Кредити</b>			
<b>Нефинансови предприятия</b>			
кредити до 1 млн. евро, договорени в левове	10.63	10.15	9.81
кредити до 1 млн. евро, договорени в евро	9.92	9.11	8.88
кредити над 1 млн. евро, договорени в левове	7.50	7.04	7.16
кредити над 1 млн. евро, договорени в евро	7.64	7.68	8.12
<b>Домакинства<sup>9</sup></b>			
кредити за потребление в левове	13.67	12.43	12.39
жилищни кредити в левове	10.19	8.44	8.59
жилищни кредити в евро	8.34	8.39	8.02
други кредити в левове	12.69	10.92	12.01
Годишен процент на разходите (ГПР) <sup>10</sup> по кредити за сектор <i>Домакинства</i>			
ГПР по кредити за потребление в левове	14.94	13.95	13.82
ГПР по жилищни кредити в левове	11.03	9.24	9.13
ГПР по жилищни кредити в евро	9.09	9.38	8.97
<b>Депозити</b>			
<b>Нефинансови предприятия</b>			
депозити с договорен матуритет в левове	5.97	4.17	4.05
депозити с договорен матуритет в евро	4.49	3.62	3.12
<b>Домакинства<sup>9</sup></b>			
депозити с договорен матуритет в левове	7.88	5.79	5.80
депозити с договорен матуритет в евро	6.44	5.20	5.15
<b>Лихвени проценти по салда<sup>8</sup></b>			
<b>Кредити</b>			
<b>Нефинансови предприятия</b>			
овърдрафт в левове	9.50	9.20	9.06
кредити, различни от овърдрафт, в левове	10.51	10.03	10.05
кредити, различни от овърдрафт, в евро	7.89	7.88	7.88
<b>Домакинства<sup>9</sup></b>			
овърдрафт в левове	15.44	15.53	15.48
кредити, различни от овърдрафт			
кредити за потребление в левове	12.28	12.36	12.34
жилищни кредити в левове	9.51	9.34	9.31
жилищни кредити в евро	8.22	8.11	8.11
други кредити в левове	12.40	12.05	12.08
<b>Депозити</b>			
<b>Нефинансови предприятия</b>			
овърнайт-депозити в левове	0.58	0.46	0.44
депозити с договорен матуритет в левове	6.05	4.93	4.78
депозити, договорени за ползване след предизвестие, в левове	4.00	1.44	2.15
<b>Домакинства<sup>9</sup></b>			
овърнайт-депозити в левове	0.94	0.68	0.68
депозити с договорен матуритет в левове	7.30	5.98	5.84
депозити, договорени за ползване след предизвестие, в левове	3.62	3.34	3.34

Източник: БНБ.

<sup>1</sup> Данните са предварителни.<sup>2</sup> ОЛП за текущия месец е равен на средната аритметична величина от стойностите на индекса ЛЕОНИЯ за работните дни на предходния календарен месец.<sup>3</sup> Лихвен процент по реални сделки с необезпечени овърнайт-депозити в левове, предоставени на междубанковия пазар. Месечните стойности са изчислени като средноаритметични от дневните стойности.<sup>4</sup> Фиксинг на котировките на необезпечени депозити в левове, предлагани на междубанковия пазар. Месечните стойности са изчислени като средноаритметични от дневните стойности.<sup>5</sup> Среднопретеглена ефективна доходност, постигната на вторичния пазар при сделки с лихвоносни ДЦК, деноминирани в левове.<sup>6</sup> В десетгодишните ДЦК се включват и емисиите от десет години и шест месеца.<sup>7</sup> Определя се на база доходността до падеж на вторичния пазар по дългосрочна ценна книга (бенчмарк), емитирана от Министерството на финансите (сектор *Централно държавно управление*) и деноминирана в национална валута. Месечните стойности са изчислени като средноаритметични от дневните стойности.<sup>8</sup> Ефективни годишни лихвени проценти, среднопретеглени съответно с обемите по нов бизнес през отчетния период или със салдата към края на отчетния период.<sup>9</sup> Сектор *Домакинства* включва и сектор *НТООД*. Данните за *кредитите за потребление* и за *жилищните кредити* се отнасят само за сектор *Домакинства*.<sup>10</sup> Включва всички лихвени плащания по кредита, както и всички такси, комисиони и други разходи за сметка на клиента, извършването на които е условие за отпускането на кредита.