



ПРЕССЪОБЩЕНИЕ

23 декември 2010 г.

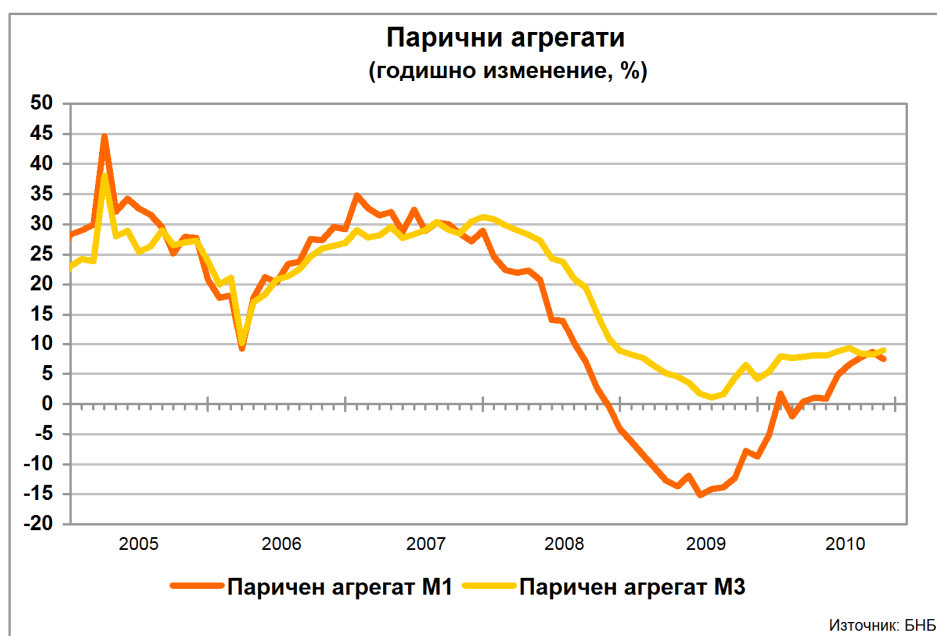
12:00 ч.

ПАРИЧНИ, ДЕПОЗИТНИ И КРЕДИТНИ ПОКАЗАТЕЛИ¹

Ноември 2010 г.

През ноември 2010 г. годишният прираст на *широките пари* (паричният агрегат $M3^2$) е 9% при 8.2% през октомври 2010 г. В края на ноември т. г. те са 50.966 млрд. лв. (72.1% от БВП³) при 50.394 млрд. лв. към октомври т. г. (71.3% от БВП). Най-бързоликвидният им компонент – паричният агрегат $M1^4$, се увеличава през ноември т. г. със 7.5% на годишна база (8.7% годишен ръст през октомври 2010 г.).

Графика 1



В края на ноември т. г. депозитите⁵ на *Неправителствения сектор*⁶ са 42.412 млрд. лв. (60% от БВП). Годишният им темп на прираст през отчетния месец е 8.6% при 7.2% през октомври т. г. Депозитите на *Нефинансови предприятия* са 12.231 млрд. лв. (17.3% от БВП) в края на ноември т. г. В сравнение със същия месец на миналата година те нарастват с 0.9% (0.9% годишен спад през октомври 2010 г.). Депозитите на *Финансови предприятия* се увеличават с 3.2% на годишна база през ноември 2010 г. (0.2% годишен ръст през

¹ Предварителни данни. Пълният комплект от таблици за паричната статистика, както и методологическите бележки се намират на интернет страницата на БНБ в раздел *Статистика/ Парична и лихвена статистика/ Парична статистика/ Парична статистика*.

² Паричният агрегат $M3$ включва паричен агрегат $M1$, депозити с договорен матуритет до 2 г., депозити, договорени за ползване след предизвестие до 3 месеца и търгуеми инструменти (издадени дългови ценни книжа до 2 години, акции/дялове на фондовете на паричния пазар и репо-сделки).

³ При прогноза на БНБ за БВП за 2010 г. 70.675 млрд. лв.

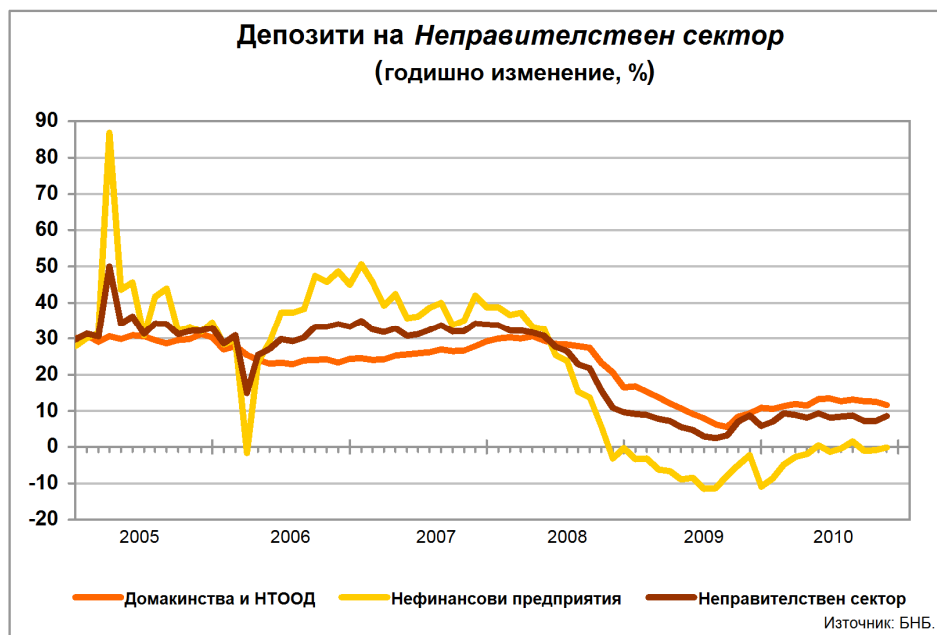
⁴ Паричният агрегат $M1$ включва най-бързоликвидните инструменти, използвани за разплащане (пари извън *Парично-финансови институции* и *овърнайт-депозити* в левове и чуждестранна валута).

⁵ В *Други парично-финансови институции* (кредитните институции и фондовете на паричния пазар). В съответствие с изискванията за статистическа отчетност на ЕЦБ, в тях се включват и кредити основно под формата на подчинен срочен дълг.

⁶ *Неправителственият сектор* обхваща сектор *Нефинансови предприятия*, финансови предприятия (финансовите посредници и спомагатели, застрахователните дружества и пенсионните фондове) и сектор *Домакинства и НТООД (Нетърговски организации, обслужващи домакинствата)*.

октомври т. г.) и в края на месеца достигат 3.595 млрд. лв. (5.1% от БВП). Депозитите на *Домакинства и НТООД* са 26.587 млрд.лв. (37.6% от БВП) в края на ноември 2010 г. Те нарастват с 13.4% спрямо същия месец на 2009 г. (12.5% годишен ръст през октомври 2010 г.).

Графика 2



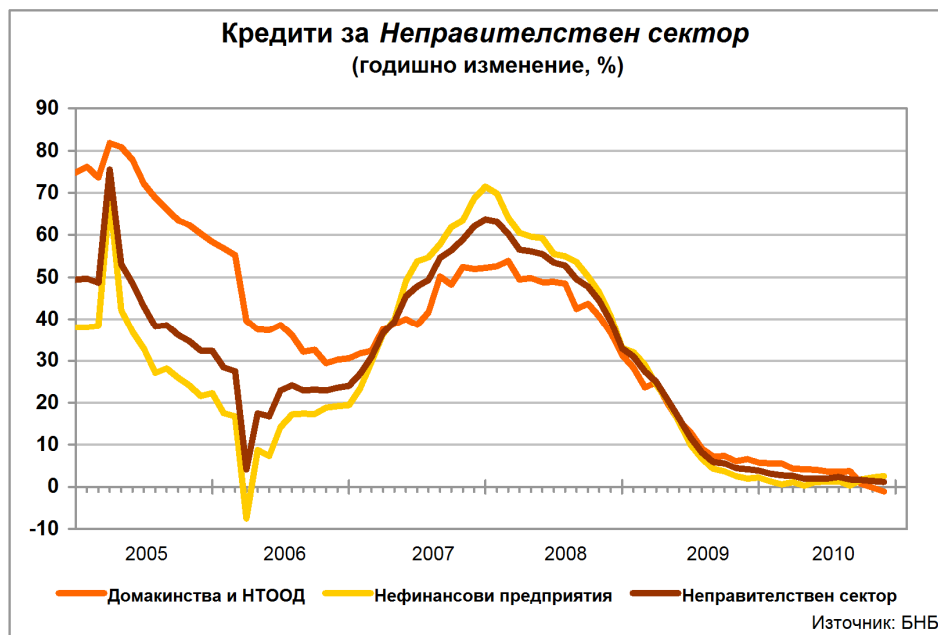
Нетните вътрешни активи са 49.742 млрд. лв. в края на ноември 2010 г. Те се увеличават с 6.7% спрямо същия месец на 2009 г. (6.4% годишен ръст през октомври 2010 г.). В края на месеца основния им компонент – *вътрешният кредит*, възлиза на 50.699 млрд.лв. и нараства със 7.5% (7.1% годишен ръст през октомври т. г.). На годишна база, през отчетния месец, вземанията от *Неправителствения сектор*⁷ се повишават с 1.2%, достигайки 52.238 млрд. лв. (1.3% ръст през октомври 2010 г.).

В края на ноември 2010 г. кредитите за *Неправителствения сектор* са 51.563 млрд. лв. (73% от БВП) при 51.399 млрд. лв. към октомври т. г. (72.7% от БВП). Годишният им темп на нарастване през отчетния месец е 1.2% (1.4% годишен ръст през октомври т. г.). Изменението в размера на кредитите за *Неправителствения сектор* е повлияно от нетните покупки на кредити от *Други парично-финансови институции (Други ПФИ)*, чиито обем за последните 12 месеца е 564.9 млн. лв. На годишна база продадените кредити от *Други ПФИ* са 76.5 млн. лв. (в т.ч. 5 млн. лв. през ноември 2010 г.), а обратно изкупените кредити – 641.3 млн. лв. (в т.ч. 41.8 млн. лв. през ноември т.г.).

Кредитите за *Нефинансови предприятия* се повишават с 2.5% на годишна база през ноември т. г. (2.2% ръст през октомври 2010 г.) и в края на месеца достигат 31.596 млрд. лв. (44.7% от БВП). Кредитите за *Домакинства и НТООД* са 19.026 млрд. лв. (26.9% от БВП) в края на ноември 2010 г. Те намаляват с 1.1% спрямо същия месец на 2009 г. (0.2% годишен спад през октомври 2010 г.). В края на ноември т.г. *жилищните кредити* са 8.666 млрд.лв. и нарастват с 3.8% (3.7% ръст през октомври 2010 г.). *Потребителските кредити* възлизат на 7.604 млрд.лв. и са по-малко с 3.4% спрямо ноември 2009 г. (0.8% спад през октомври т.г.). На годишна база *други кредити* намаляват със 7.6% (9% годишен спад през октомври т.г.) като достигат 906 млн.лв.

Кредитите, предоставени на *Финансови предприятия* са 941 млн. лв. в края на ноември т. г. В сравнение с ноември 2009 г. те се повишават с 2.9% (5.4% годишен ръст през октомври 2010 г.).

⁷ Вземанията от *Неправителствен сектор* по инструменти включват *кредити, репо-сделки, ценни книжа, различни от акции и акции и други капиталови инструменти.*



В съответствие с изискванията за статистическа отчетност на ЕЦБ⁸, БНБ събира информация за всички балансови показатели на *ПФИ*, включително информация за кредитите, които са реструктурирани или са с влошено качество/с просрочие в обслужването. Предоставяната от банките информация за тези кредити е агрегирана, поради това, че за целите на паричната и на лихвената статистика не се събират детайлни данни за класифицираните експозиции по срокове на просрочие. В съответствие с международната практика, отчитането за паричната статистика се различава от това за надзорни цели, включително при отчитането на кредитите, които са реструктурирани или са с влошено качество/с просрочие в обслужването. За надзорни цели детайлни данни за класифицираните рискови експозиции се представят с финансовите отчети съгласно *Наредба № 9 на БНБ от 3 април 2008 г. за оценка и класификация на рисковите експозиции на банките и за установяване на специфични провизии за кредитен риск*⁹.

Поради това, агрегираните данни за реструктурираните и с влошено качество/с просрочие в обслужването кредити не показват общо класифицираните рискови експозиции, нито конкретно дела на необслужваните експозиции (тези с просрочия над 90 дни). Източник на информация за класифицираните рискови експозиции са надзорните данни на БНБ. Съгласно данните, публикувани в прессъобщението *Състояние на банковата система към края на септември 2010 г.* от 29 октомври 2010 г., делът на класифицираните експозиции с просрочие над 90 дни в брутните кредити (без тези за кредитни институции) е 10.61 %.

Нетните чуждестранни активи са 16.523 млрд. лв. в края на ноември т.г. при 16.015 млрд.лв. в края на октомври т.г. На годишна база те нарастват с 14.4% при ръст от 12.1% през октомври 2010 г. През ноември т.г. *чуждестранните активи* се увеличават с 1.3% (0.2% годишен спад през октомври 2010 г.) като достигат 32.807 млрд. лв. *Чуждестранните пасиви* са 16.284 млрд.лв. и на годишна база спадат с 9.3 % (10 % годишно понижение през октомври 2010 г.).

⁸ Регламент (ЕО) №2423/2001 на Европейската централна банка от 22 ноември 2001 г. относно консолидирания баланс на сектор "Парично-финансови институции" (ЕЦБ/2001/13) и Регламент (ЕО) №63/2002 на Европейската централна банка от 20 декември 2001 г. относно статистика за лихвените проценти, прилагани от парично-финансовите институции по депозити и кредити на домакинства и нефинансови предприятия (ЕЦБ/2001/18).

⁹ Приета от Българската народна банка на 3 април 2008 г., обнародвана в Държавен вестник, бр. 38 от 11 април 2008 г., в сила от 11 април 2008 г., изменена и допълнена с бр. 21 от 2009 г.

Парични, депозитни и кредитни показатели¹

(годишен темп на прираст, %)

	2007	2008	2009	Октомври 2010	Ноември 2010	
					Салдо (млн. лева)	Годишен темп на прираст (%)
Компоненти на М3						
ПАРИ М3 (=1+2+3)	31.2	8.8	4.2	8.2	50,966	9.0
1) ПАРИ М1 (=1.1.+1.2.)	28.9	-4.1	-8.8	8.7	19,069	7.5
1.1. Пари извън ПФИ	19.3	8.0	-11.4	2.7	6,953	2.6
1.2. Овърнайт депозити	35.0	-11.0	-7.0	12.6	12,116	10.5
2) М2 - М1 (Квазипари = 2.1.+2.2.)	33.7	21.1	14.3	7.8	31,806	9.7
2.1. Депозити с договорен матуритет до 2 г.	35.3	20.3	18.8	7.6	27,585	9.8
2.2. Депозити, договорени за ползване след предизвестие до 3 месеца	26.0	25.3	-7.7	9.0	4,221	9.2
3) М3 - М2(=3.1.)	-50.8	348.4	-37.0	116.2	90	119.5
3.1. Търгуеми инструменти (издадени дългови ЦК до 2 години + акции/дялове на ФПП + репо-сделки)	-50.8	348.4	-37.0	116.2	90	119.5
Източници на М3						
1) НЕТНИ ЧУЖДЕСТРАННИ АКТИВИ (=1.1.-1.2.)	2.7	-27.1	5.5	12.1	16,523	14.4
1.1. Чуждестранни активи	21.4	4.1	2.4	-0.2	32,807	1.3
1.2. Чуждестранни пасиви	70.3	53.4	0.0	-10.0	16,284	-9.3
2) НЕТНИ ВЪТРЕШНИ АКТИВИ (=2.1.+2.2.)	58.0	34.7	6.0	6.4	49,742	6.7
2.1. ВЪТРЕШЕН КРЕДИТ (=2.1.1.+2.1.2.)	58.8	33.0	6.8	7.1	50,699	7.5
2.1.1. Вземания от сектор "Държавно управление" ²	98.5	20.4	-22.5	-62.0	-1,539	-65.4
2.1.2. Вземания от Неправителствения сектор ³	62.5	31.6	3.8	1.3	52,238	1.2
2.2. ДРУГИ ПОЗИЦИИ⁴	-301.8	182.4	-167.8	-57.0	-957	-77.1
Депозити⁵ и кредити на неправителствения сектор						
Сектор	2007	2008	2009	Октомври 2010	Ноември 2010	
					Салдо (млн. лева)	Годишен темп на прираст (%)
ДЕПОЗИТИ⁵ (=1+2+3)	34.0	9.7	5.9	7.2	42,412	8.6
1) Нефинансови предприятия	38.8	-0.3	-10.9	-0.9	12,231	0.9
2) Финансови предприятия	50.8	13.6	58.4	0.2	3,595	3.2
3) Домакинства и НТООД	29.3	16.4	10.9	12.5	26,587	13.4
КРЕДИТИ (=1+2+3)	63.7	32.9	3.8	1.4	51,563	1.2
1) Нефинансови предприятия	71.5	33.1	2.3	2.2	31,596	2.5
2) Финансови предприятия⁶	64.1	73.8	20.7	5.4	941	2.9
3) Домакинства и НТООД (=3.1.+3.2.+3.3.+3.4.)	52.2	31.4	5.8	-0.2	19,026	-1.1
3.1. Овърдрафт	60.2	51.0	1.4	-9.5	1,850	-9.3
3.2. Жилищни кредити	64.0	38.0	8.4	3.7	8,666	3.8
3.3. Потребителски кредити	46.3	25.1	6.9	-0.8	7,604	-3.4
3.4. Други кредити	24.0	5.9	-12.3	-9.0	906	-7.6

Данните са към края на отчетния период и не са сезонно изгладени. Съгласно изискванията на Регламент (ЕС) № 2423/2001 на ЕЦБ от 22 ноември 2001 г. относно консолидиранния баланс на сектор *Парично-финансови институции* (ЕСВ/2001/13), начислените лихви не са включени в инструментите (депозити, кредити, ценни книжа, различни от акции и др.) и балансите на банките не са консолидирани с тези на клоновете им в чужбина.

¹ Данните са предварителни.

² Вземанията от сектор *Държавно управление* включват нетните вземания от *Централно държавно управление* и вземанията от *Местно държавно управление* и *Социалноосигурителните фондове*.

³ Вземанията от *Неправителствен сектор* включват вземанията от *Нефинансови предприятия*, *Финансови предприятия*, както и вземанията от сектор *Домакинства и НТООД (Нетърговски организации, обслужващи домакинствата)*.

⁴ Включва следните позиции: *Дълготрайни активи*, *Отношения между Парично-финансови институции (нето)* и *Други активи и пасиви (нето)*.

⁵ В *Други парично-финансови институции* (кредитните институции и фондовете на паричния пазар). В съответствие с изискванията за статистическа отчетност на ЕЦБ, в тях се включват и кредити основно под формата на подчинен срочен дълг.

⁶ Включват се предоставени кредити и маржин депозити.

Парични, депозитни и кредитни показатели¹

(Принос на компонентите им към годишния прираст, %)

	2007	2008	2009	Октомври 2010	Ноември 2010
Компоненти на М3					
ПАРИ М3 (=1+2+3)	31.2	8.8	4.2	8.2	9.0
1) ПАРИ М1 (=1.1.+1.2.)	14.5	-2.0	-3.8	3.3	2.8
1.1. Пари извън ПФИ	3.8	1.4	-2.0	0.4	0.4
1.2. Овърнайт депозити	10.7	-3.5	-1.8	2.9	2.5
2) М2 - М1 (Квазипари = 2.1.+2.2.)	16.8	10.7	8.1	4.9	6.0
2.1. Депозити с договорен матуритет до 2 г.	14.5	8.6	8.8	4.2	5.3
2.2. Депозити, договорени за ползване след предизвестие до 3 месеца	2.3	2.1	-0.7	0.7	0.8
3) М3 - М2(=3.1.)	-0.1	0.2	-0.1	0.1	0.1
3.1. Търгуеми инструменти (издадени дългови ЦК до 2 години + акции/дялове на ФПП + репо-сделки)	-0.1	0.2	-0.1	0.1	0.1
Основни източници на М3					
1) НЕТНИ ЧУЖДЕСТРАННИ АКТИВИ (=1.1.-1.2.)	2.7	-27.1	5.5	12.1	14.4
1.1. Чуждестранни активи	29.5	6.7	5.5	-0.5	2.8
1.2. Чуждестранни пасиви	26.9	33.8	0.0	-12.6	-11.5
2.1. ВЪТРЕШЕН КРЕДИТ (=2.1.1.+2.1.2.)	58.8	33.0	6.8	7.1	7.5
2.1.1. Вземания от сектор "Държавно управление" ²	-10.1	-2.6	2.6	5.7	6.2
2.1.2. Вземания от Неправителствения сектор ³	68.9	35.6	4.2	1.4	1.3
в т.ч. Кредити (=а+б+в)	68.1	36.3	4.2	1.5	1.3
а) Нефинансови предприятия	44.9	22.5	1.5	1.5	1.7
б) Финансови предприятия ⁴	0.8	1.0	0.3	0.1	0.1
в) Домакинства и НТООД	22.4	12.9	2.4	-0.1	-0.5

Данните са към края на отчетния период и не са сезонно изгладени. Съгласно изискванията на Регламент (ЕС) № 2423/2001 на ЕЦБ от 22 ноември 2001 г. относно консолидирания баланс на сектор *Парично-финансови институции* (ЕСВ/2001/13), начислените лихви не са включени в инструментите (депозити, кредити, ценни книжа, различни от акции и др.) и балансите на банките не са консолидирани с тези на клоновете им в чужбина.

¹ Данните са предварителни.

² Вземанията от сектор *Държавно управление* включват нетните вземания от *Централно държавно управление* и вземанията от *Местно държавно управление* и *Социалноосигурителните фондове*.

³ Вземанията от *Неправителствен сектор* включват вземанията от *Нефинансови предприятия*, *Финансови предприятия*, както и вземанията от сектор *Домакинства и НТООД (Нетърговски организации, обслужващи домакинствата)*.

⁴ Включват се предоставени кредити и маржин депозити.