



ПРЕССЪОБЩЕНИЕ

27 април 2011 г.

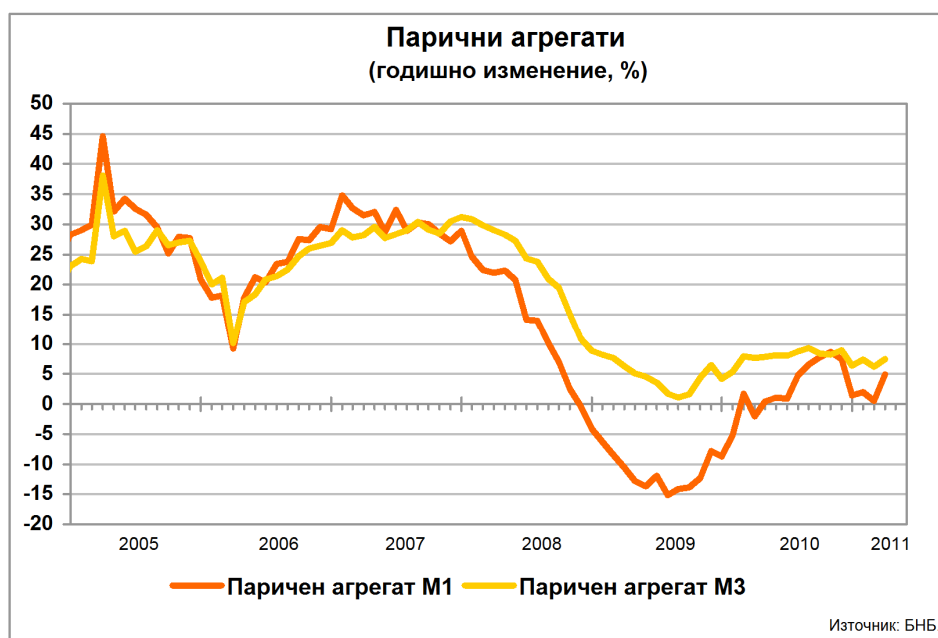
12:00 ч.

ПАРИЧНИ, ДЕПОЗИТНИ И КРЕДИТНИ ПОКАЗАТЕЛИ<sup>1</sup>

Март 2011 г.

През март 2011 г. годишният прираст на *широките пари* (паричният агрегат  $M3^2$ ) е 7.4% при 6.2% през февруари 2011 година. В края на март т. г. те са 51.947 млрд. лв. (69.5% от БВП<sup>3</sup>) при 51.415 млрд. лв. към февруари 2011 г. (68.8% от БВП). Най-бързоликвидният им компонент – паричният агрегат  $M1^4$ , се увеличава през март т. г. с 4.9% на годишна база (0.5% годишен ръст през февруари 2011 година).

Графика 1



В края на март т. г. депозитите<sup>5</sup> на *Неправителствения сектор*<sup>6</sup> са 44.179 млрд. лв. (59.1% от БВП). Годишният им темп на прираст е 8.8% при 7.5% през февруари 2011 година. Депозитите на *Нефинансови предприятия* са 12.504 млрд. лв. (16.7% от БВП) в края на март 2011 година. В сравнение със същия месец на 2010 г. те нарастват с 5.1% (3.4% годишен ръст през февруари 2011 година). Депозитите на *Финансови предприятия* нарастват с 3% на годишна база през март т. г. (2.3% годишен спад през февруари 2011 г.) и в края

<sup>1</sup> Предварителни данни. Пълният комплект от таблици за паричната статистика, както и методологическите бележки се намират на интернет страницата на БНБ в раздел *Статистика/ Парична и лихвена статистика/ Парична статистика/ Парична статистика*. Данните за периода декември 2010 г. – февруари 2011 г. са ревизирани.

<sup>2</sup> Паричният агрегат  $M3$  включва паричен агрегат  $M1$ , депозити с договорен матуритет до 2 г., депозити, договорени за ползване след предизвестие до 3 месеца и търгуеми инструменти (издадени дългови ценни книжа до 2 години, акции/дялове на фондовете на паричния пазар и репо-сделки).

<sup>3</sup> При БВП за 2011 г. 74.717 млрд. лв. (прогноза на БНБ).

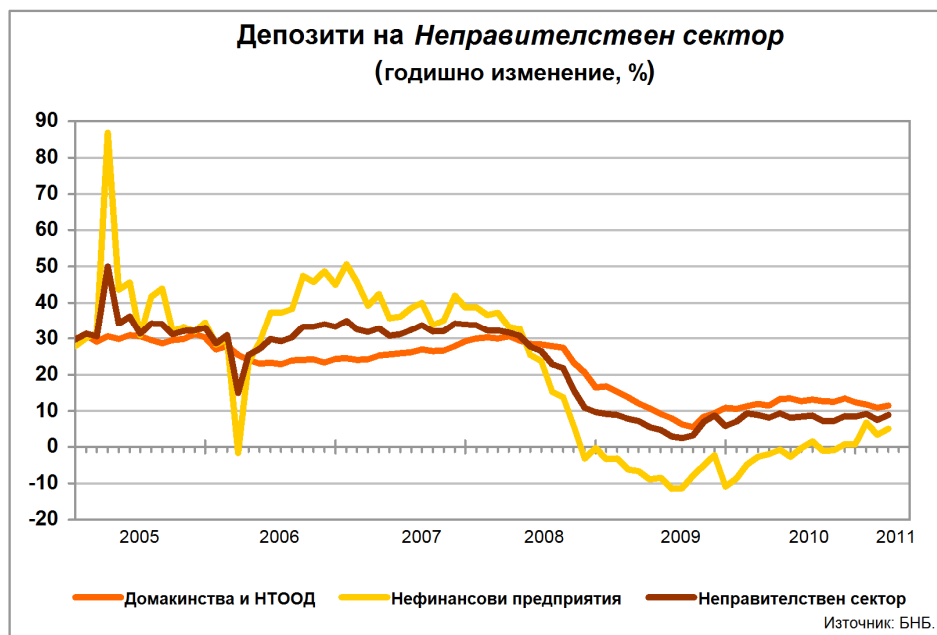
<sup>4</sup> Паричният агрегат  $M1$  включва най-бързоликвидните инструменти, използвани за разплащане (пари извън *Парично-финансови институции* и *овърнайт-депозити* в левове и чуждестранна валута).

<sup>5</sup> В *Други парично-финансови институции* (кредитните институции и фондовете на паричния пазар). В съответствие с изискванията за статистическа отчетност на ЕЦБ, в тях се включват и кредити основно под формата на подчинен срочен дълг.

<sup>6</sup> *Неправителственият сектор* обхваща сектор *Нефинансови предприятия*, финансови предприятия (финансовите посредници и спомагатели, застрахователните дружества и пенсионните фондове) и сектор *Домакинства и НТООД (Нетърговски организации, обслужващи домакинствата)*.

на месеца достигат 3.757 млрд. лв. (5% от БВП). Депозитите на *Домакинства и НТООД* са 27.917 млрд. лв. (37.4% от БВП) в края на март 2011 година. Те нарастват с 11.5% спрямо същия месец на 2010 г. (10.9% годишен ръст през февруари 2011 година).

Графика 2



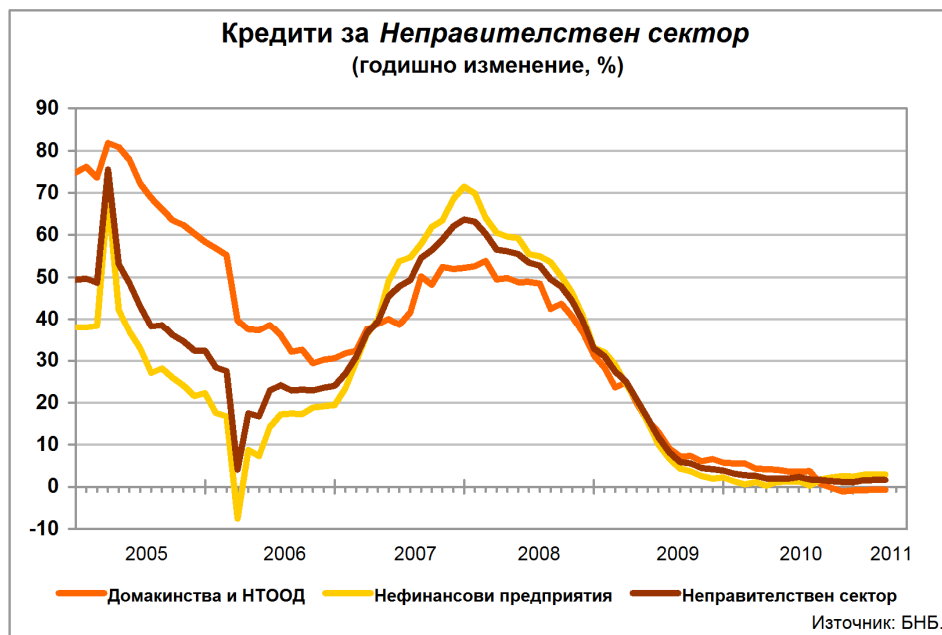
*Нетните вътрешни активи* са 50.460 млрд. лв. в края на март 2011 година. Те се увеличават с 4.5% спрямо същия месец на 2010 г. (4.3% годишен ръст през февруари 2011 година). В края на месеца основният им компонент – *вътрешният кредит*, възлиза на 51.442 млрд. лв. и нараства с 5.7% (5.6% годишен ръст през февруари 2011 година). На годишна база, през отчетния месец, вземанията от *Неправителствения сектор*<sup>7</sup> се повишават с 1.9%, достигайки 52.324 млрд. лв. (2% ръст през февруари 2011 година).

В края на март 2011 г. кредитите за *Неправителствения сектор* са 51.526 млрд. лв. (69% от БВП) при 51.481 млрд. лв. към февруари т. г. (68.9% от БВП). Годишният им темп на нарастване е 1.6% (1.7% годишен ръст през февруари 2011 година). Изменението в размера на кредитите за *Неправителствения сектор* е повлияно от нетните покупки на кредити от *Други парично-финансови институции (Други ПФИ)*, чиито обем за последните 12 месеца е 551.3 млн. лева. На годишна база продадените кредити от *Други ПФИ* са 90.9 млн. лв. (в т.ч. 1.2 млн. лв. през март т. г.), а обратно изкупените кредити – 642.3 млн. лв. (в т.ч. 0.7 млн. лв. през март 2011 година).

Кредитите за *Нефинансови предприятия* се повишават с 3% на годишна база през март т. г. (3% ръст през февруари 2011 г.) и в края на месеца достигат 31.660 млрд. лв. (42.4% от БВП). Кредитите за *Домакинства и НТООД* са 18.922 млрд. лв. (25.3% от БВП) в края на март 2011 година. Те намаляват с 0.7% спрямо същия месец на 2010 г. (0.7% годишен спад през февруари 2011 година). В края на отчетния месец *жилищните кредити* са 8.716 млрд. лв. и нарастват с 2.7% (2.9% ръст през февруари 2011 година). *Потребителските кредити* възлизат на 7.532 млрд. лв. и са по-малко с 2% спрямо март 2010 г. (2.2% спад през февруари 2011 година). На годишна база *други кредити* намаляват с 2.1% (1.7% годишен спад през февруари 2011 г.) като достигат 893.1 млн. лева.

Кредитите, предоставени на *Финансови предприятия* са 942.8 млн. лв. в края на март 2011 година. В сравнение с март 2010 г. те нарастват с 6.1% (5.7% годишен ръст през февруари 2011 година).

<sup>7</sup> Вземанията от *Неправителствен сектор* по инструменти включват *кредити, репо-сделки, ценни книжа, различни от акции и акции и други капиталови инструменти.*



В съответствие с изискванията за статистическа отчетност на ЕЦБ<sup>8</sup>, БНБ събира информация за всички балансови показатели на *ПФИ*, включително информация за кредитите, които са реструктурирани или са с влошено качество/ просрочие в обслужването. Предоставяната от банките информация за тези кредити е агрегирана, поради това, че за целите на паричната и на лихвената статистика не се събират детайлни данни за класифицираните експозиции по срокове на просрочие. В съответствие с международната практика, отчитането за паричната статистика се различава от това за надзорни цели, включително при отчитането на кредитите, които са реструктурирани или са с влошено качество/ просрочие в обслужването. За надзорни цели детайлни данни за класифицираните рискови експозиции се представят с финансовите отчети съгласно *Наредба № 9 на БНБ от 3 април 2008 г. за оценка и класификация на рисковите експозиции на банките и за установяване на специфични провизии за кредитен риск*<sup>9</sup>.

Поради това, агрегираните данни за реструктурираните и с влошено качество/ просрочие в обслужването кредити не показват общо класифицираните рискови експозиции, нито конкретно дела на необслужваните експозиции (тези с просрочия над 90 дни). Източник на информация за класифицираните рискови експозиции са надзорните данни на БНБ. Съгласно данните, публикувани в прессъобщението *Състояние на банковата система към края на декември 2010 г.* от 31 януари 2011 г., делът на класифицираните експозиции с просрочие над 90 дни в brutните кредити (без тези за кредитни институции) е 11.9%.

*Нетните чуждестранни активи* са 16.999 млрд. лв. в края на отчетния месец при 17.003 млрд. лв. в края на февруари 2011 година. На годишна база те нарастват с 14.6% при ръст от 12.1% през февруари 2011 година. През март т. г. *чуждестранните активи* се увеличават с 0.3% (1% годишен ръст през февруари 2011 година), като достигат 32.485 млрд. лева. *Чуждестранните пасиви* са 15.487 млрд. лв. и на годишна база спадат с 11.9% (8.6% годишно понижаване през февруари 2011 година).

<sup>8</sup> Регламент (ЕО) №2423/2001 на Европейската централна банка от 22 ноември 2001 г. относно консолидирания баланс на сектор "Парично-финансови институции" (ЕЦБ/2001/13) и Регламент (ЕО) №63/2002 на Европейската централна банка от 20 януари 2001 г. относно статистика за лихвените проценти, прилагани от парично-финансовите институции по депозити и кредити на домакинства и нефинансови предприятия (ЕЦБ/2001/18).

<sup>9</sup> Приета от Българската народна банка на 3 април 2008 г., обнародвана в Държавен вестник, бр. 38 от 11 април 2008 г., в сила от 11 април 2008 г., изменена и допълнена с бр. 21 от 2009 година.

Парични, депозитни и кредитни показатели<sup>1</sup>

(годишен темп на прираст, %)

	2008	2009	2010	Февруари 2011	Март 2011	
					Салдо (млн. лева)	Годишен темп на прираст (%)
<b>Компоненти на М3</b>						
<b>ПАРИ М3<sup>2</sup> (=1+2+3)</b>	<b>8.8</b>	<b>4.2</b>	<b>6.4</b>	<b>6.2</b>	<b>51,947</b>	<b>7.4</b>
<b>1) ПАРИ М1<sup>2</sup> (=1.1.+1.2.)</b>	<b>-4.1</b>	<b>-8.8</b>	<b>1.4</b>	<b>0.5</b>	<b>18,245</b>	<b>4.9</b>
1.1. Пари извън ПФИ	8.0	-11.4	3.4	2.1	6,823	2.4
1.2. Овърнайт депозити <sup>2</sup>	-11.0	-7.0	0.2	-0.4	11,422	6.4
<b>2) М2 - М1 (Квазипари = 2.1.+2.2.)</b>	<b>21.1</b>	<b>14.3</b>	<b>9.4</b>	<b>9.6</b>	<b>33,622</b>	<b>8.9</b>
2.1. Депозити с договорен матуритет до 2 г.	20.3	18.8	9.5	9.6	29,050	8.4
2.2. Депозити, договорени за ползване след предизвестие до 3 месеца	25.3	-7.7	8.7	9.7	4,572	12.3
<b>3) М3 - М2(=3.1.)</b>	<b>348.4</b>	<b>-37.0</b>	<b>27.8</b>	<b>30.2</b>	<b>79</b>	<b>9.3</b>
3.1. Търгуеми инструменти (издадени дългови ЦК до 2 години + акции/дялове на ФПП + репо-сделки)	348.4	-37.0	27.8	30.2	79	9.3
<b>Източници на М3</b>						
<b>1) НЕТНИ ЧУЖДЕСТРАННИ АКТИВИ (=1.1.-1.2.)</b>	<b>-27.1</b>	<b>5.5</b>	<b>16.1</b>	<b>12.1</b>	<b>16,999</b>	<b>14.6</b>
1.1. Чуждестранни активи	4.1	2.4	0.2	1.0	32,485	0.3
1.2. Чуждестранни пасиви	53.4	0.0	-12.4	-8.6	15,487	-11.9
<b>2) НЕТНИ ВЪТРЕШНИ АКТИВИ<sup>2</sup> (=2.1.+2.2.)</b>	<b>34.7</b>	<b>6.0</b>	<b>3.8</b>	<b>4.3</b>	<b>50,460</b>	<b>4.5</b>
<b>2.1. ВЪТРЕШЕН КРЕДИТ<sup>2</sup> (=2.1.1.+2.1.2.)</b>	<b>33.0</b>	<b>6.8</b>	<b>5.1</b>	<b>5.6</b>	<b>51,442</b>	<b>5.7</b>
2.1.1. Вземания от сектор Държавно управление <sup>2,3</sup>	20.4	-22.5	-43.7	-59.7	-882	-67.1
2.1.2. Вземания от Неправителствения сектор <sup>4</sup>	31.6	3.8	1.3	2.0	52,324	1.9
<b>2.2. ДРУГИ ПОЗИЦИИ<sup>5</sup></b>	<b>182.4</b>	<b>-167.8</b>	<b>-421.4</b>	<b>-142.5</b>	<b>-982</b>	<b>-134.8</b>
<b>Депозити<sup>6</sup> и кредити на неправителствения сектор</b>						
Сектор	2008	2009	2010	Февруари 2011	Март 2011	
					Салдо (млн. лева)	Годишен темп на прираст (%)
<b>ДЕПОЗИТИ<sup>6</sup> (=1+2+3)</b>	<b>9.7</b>	<b>5.9</b>	<b>8.4</b>	<b>7.5</b>	<b>44,179</b>	<b>8.8</b>
<b>1) Нефинансови предприятия</b>	<b>-0.3</b>	<b>-10.9</b>	<b>0.9</b>	<b>3.4</b>	<b>12,504</b>	<b>5.1</b>
<b>2) Финансови предприятия</b>	<b>13.6</b>	<b>58.4</b>	<b>6.4</b>	<b>-2.3</b>	<b>3,757</b>	<b>3.0</b>
<b>3) Домакинства и НТООД</b>	<b>16.4</b>	<b>10.9</b>	<b>12.3</b>	<b>10.9</b>	<b>27,917</b>	<b>11.5</b>
<b>КРЕДИТИ (=1+2+3)</b>	<b>32.9</b>	<b>3.8</b>	<b>1.1</b>	<b>1.7</b>	<b>51,526</b>	<b>1.6</b>
<b>1) Нефинансови предприятия</b>	<b>33.1</b>	<b>2.3</b>	<b>2.4</b>	<b>3.0</b>	<b>31,660</b>	<b>3.0</b>
<b>2) Финансови предприятия<sup>7</sup></b>	<b>73.8</b>	<b>20.7</b>	<b>-2.7</b>	<b>5.7</b>	<b>943</b>	<b>6.1</b>
<b>3) Домакинства и НТООД (=3.1.+3.2.+3.3.+3.4.)</b>	<b>31.4</b>	<b>5.8</b>	<b>-0.8</b>	<b>-0.7</b>	<b>18,922</b>	<b>-0.7</b>
3.1. Овърдрафт	51.0	1.4	-10.2	-9.6	1,781	-9.6
3.2. Жилищни кредити	38.0	8.4	3.8	2.9	8,716	2.7
3.3. Потребителски кредити	25.1	6.9	-2.8	-2.2	7,532	-2.0
3.4. Други кредити	5.9	-12.3	-5.0	-1.7	893	-2.1

Данните са към края на отчетния период и не са сезонно изгладени. Съгласно изискванията на Регламент (ЕС) № 2423/2001 на ЕЦБ от 22 ноември 2001 г. относно консолидирания баланс на сектор *Парично-финансови институции* (ЕСВ/2001/13), начислените лихви не са включени в инструментите (депозити, кредити, ценни книжа, различни от акции и др.) и балансите на банките не са консолидирани с тези на клоновете им в чужбина.

<sup>1</sup> Данните са предварителни

<sup>2</sup> Данните за периода декември 2010 г. – февруари 2011 г. са ревизирани

<sup>3</sup> Вземанията от сектор *Държавно управление* включват нетните вземания от *Централно държавно управление* и вземанията от *Местно държавно управление* и *Социалноосигурителните фондове*.

<sup>4</sup> Вземанията от *Неправителствен сектор* включват вземанията от *Нефинансови предприятия*, *Финансови предприятия*, както и вземанията от сектор *Домакинства и НТООД (Нетърговски организации, обслужващи домакинствата)*.

<sup>5</sup> Включва следните позиции: *Дълготрайни активи*, *Отношения между Парично-финансови институции (нето)* и *Други активи и пасиви (нето)*

<sup>6</sup> В *Други парично-финансови институции* (кредитните институции и фондовете на паричния пазар). В съответствие с изискванията за статистическа отчетност на ЕЦБ, в тях се включват и кредити основно под формата на подчинен срочен дълг.

<sup>7</sup> Включват се предоставени кредити и маржин депозити.

Парични показатели<sup>1</sup>

(Принос на компонентите им към годишния прираст, %)

	2008	2009	2010	Февруари 2011	Март 2011
<b>Компоненти на МЗ</b>					
<b>ПАРИ МЗ<sup>2</sup> (=1+2+3)</b>	<b>8.8</b>	<b>4.2</b>	<b>6.4</b>	<b>6.2</b>	<b>7.4</b>
<b>1) ПАРИ М1<sup>2</sup> (=1.1.+1.2.)</b>	<b>-2.0</b>	<b>-3.8</b>	<b>0.5</b>	<b>0.2</b>	<b>1.8</b>
1.1. Пари извън ПФИ	1.4	-2.0	0.5	0.3	0.3
1.2. Овърнайт депозити <sup>2</sup>	-3.5	-1.8	0.0	-0.1	1.4
<b>2) М2 - М1 (Квазипари = 2.1.+2.2.)</b>	<b>10.7</b>	<b>8.1</b>	<b>5.8</b>	<b>6.0</b>	<b>5.7</b>
2.1. Депозити с договорен матуритет до 2 г.	8.6	8.8	5.1	5.1	4.6
2.2. Депозити, договорени за ползване след предизвестие до 3 месеца	2.1	-0.7	0.7	0.8	1.0
<b>3) МЗ - М2(=3.1.)</b>	<b>0.2</b>	<b>-0.1</b>	<b>0.0</b>	<b>0.0</b>	<b>0.0</b>
3.1. Търгуеми инструменти (издадени дългови ЦК до 2 години + акции/дялове на ФПП + репо-сделки)	0.2	-0.1	0.0	0.0	0.0
<b>Основни източници на МЗ</b>					
<b>1) НЕТНИ ЧУЖДЕСТРАННИ АКТИВИ (=1.1.-1.2.)</b>	<b>-27.1</b>	<b>5.5</b>	<b>16.1</b>	<b>12.1</b>	<b>14.6</b>
1.1. Чуждестранни активи	6.7	5.5	0.5	2.2	0.6
1.2. Чуждестранни пасиви	33.8	0.0	-15.7	-9.9	-14.0
<b>2) ВЪТРЕШЕН КРЕДИТ<sup>2</sup> (=2.1.+2.2.)</b>	<b>33.0</b>	<b>6.8</b>	<b>5.1</b>	<b>5.6</b>	<b>5.7</b>
2.1. Вземания от сектор Държавно управление <sup>2,3</sup>	-2.6	2.6	3.7	3.5	3.7
2.2. Вземания от Неправителствения сектор <sup>4</sup>	35.6	4.2	1.5	2.1	2.0
в т.ч. Кредити (=а+б+в)	36.3	4.2	1.2	1.7	1.7
а) Нефинансови предприятия	22.5	1.5	1.6	1.9	1.9
б) Финансови предприятия <sup>5</sup>	1.0	0.3	-0.1	0.1	0.1
в) Домакинства и НТООД	12.9	2.4	-0.3	-0.3	-0.3

Данните са към края на отчетния период и не са сезонно изгладени. Съгласно изискванията на Регламент (ЕС) № 2423/2001 на ЕЦБ от 22 ноември 2001 г. относно консолидирания баланс на сектор *Парично-финансови институции* (ЕСВ/2001/13), начислените лихви не са включени в инструментите (депозити, кредити, ценни книжа, различни от акции и др.) и балансите на банките не са консолидирани с тези на клоновете им в чужбина.

<sup>1</sup> Данните са предварителни.

<sup>2</sup> Данните за периода декември 2010 г. – февруари 2011 г. са ревизирани.

<sup>3</sup> Вземанията от сектор *Държавно управление* включват нетните вземания от *Централно държавно управление* и вземанията от *Местно държавно управление* и *Социалноосигурителните фондове*.

<sup>4</sup> Вземанията от *Неправителствен сектор* включват вземанията от *Нефинансови предприятия*, *Финансови предприятия*, както и вземанията от сектор *Домакинства и НТООД (Нетърговски организации, обслужващи домакинствата)*.

<sup>5</sup> Включват се предоставени кредити и маржин депозити.