



ПРЕССЪОБЩЕНИЕ

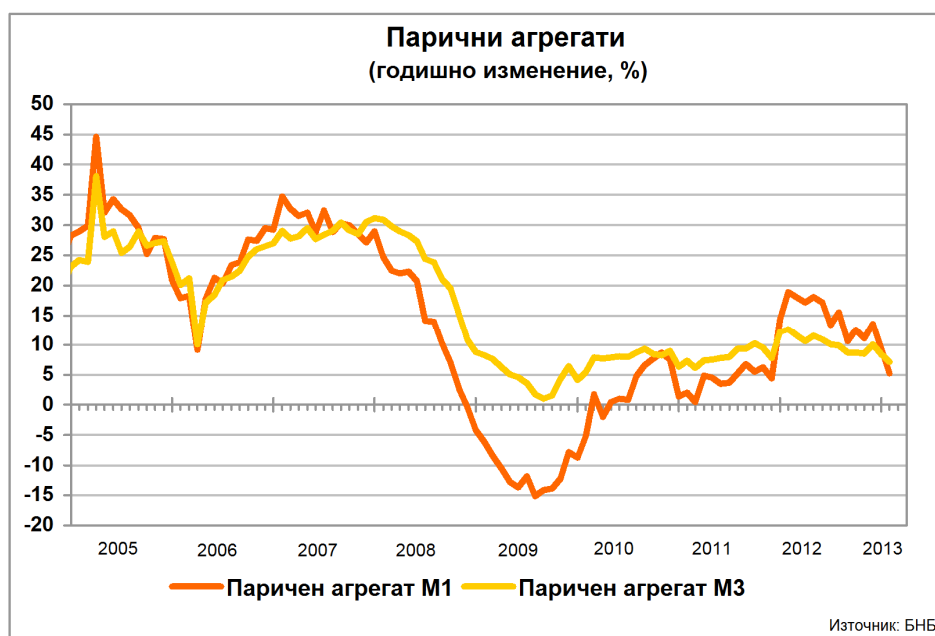
25 февруари 2013 г.

12:00 ч.

ПАРИЧНИ, ДЕПОЗИТНИ И КРЕДИТНИ ПОКАЗАТЕЛИ¹ януари 2013 г.

През януари 2013 г. годишният прираст на *широките пари* (паричния агрегат $M3^2$) е 7.1% при 8.5% през декември 2012 година. В края на януари т. г. те са 61.468 млрд. лв. (77% от БВП³) при 61.744 млрд. лв. към декември 2012 г. (79.7% от БВП⁴). Най-бързоликвидният им компонент – паричният агрегат $M1^5$, се увеличава през януари т. г. с 5.3% на годишна база (9.5% годишен ръст през декември 2012 година).

Графика 1



В края на януари т. г. депозитите⁶ на *Неправителствения сектор*⁷ са 52.423 млрд. лв. (65.6% от БВП), като годишният им темп на прираст е 6.3% (7.7% годишен ръст през декември 2012 година). Депозитите на *Нефинансови предприятия* са 14.127 млрд. лв. (17.7% от БВП) в края на януари 2013 година. В сравнение със същия месец на 2012 г. те нарастват с 2.7% (4.3% годишен ръст през декември 2012 година). Депозитите на

¹ Предварителни данни. Пълният комплект от таблици за паричната статистика, както и методологическите бележки се намират на интернет страницата на БНБ в раздел *Статистика/ Парична и лихвена статистика/ Парична статистика/ Парична статистика*.

² Паричният агрегат $M3$ включва паричен агрегат $M1$, депозити с договорен матурирест до 2 г., депозити, договорени за ползване след предизвестие до 3 месеца и търгуеми инструменти (издадени дългови ценни книжа до 2 години, акции/дялове на фондовете на паричния пазар и репо-сделки).

³ При БВП за 2013 г. 79.854 млрд. лв. (прогнозни данни на БНБ).

⁴ При БВП за 2012 г. 77.462 млрд. лв. (предварителни данни на НСИ с включена експресна оценка за четвърто тримесечие на 2012 година).

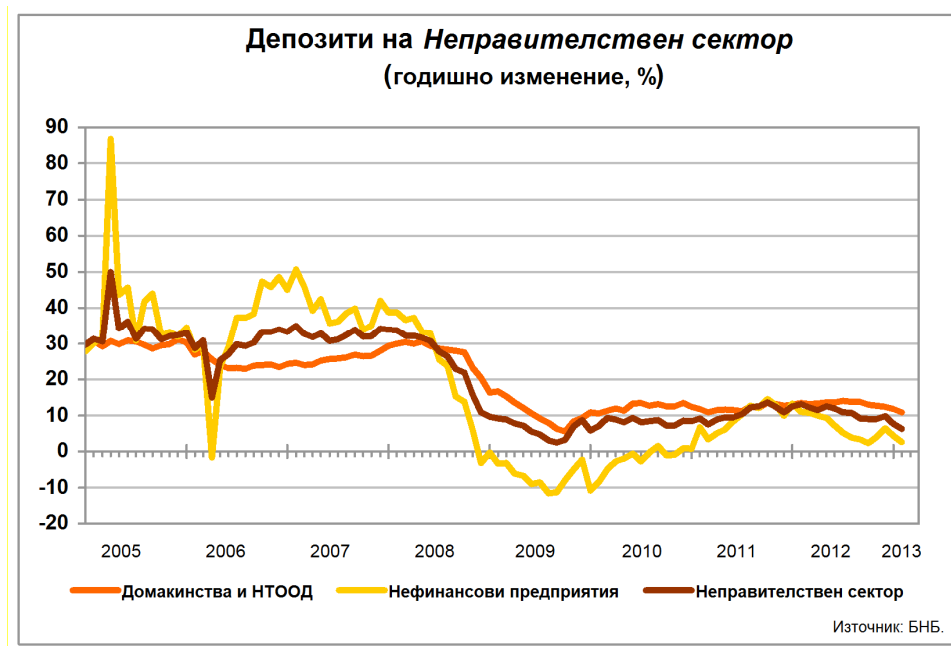
⁵ Паричният агрегат $M1$ включва най-бързоликвидните инструменти, използвани за разплащане (пари извън *Парично-финансови институции* и *овърнайт-депозити* в левове и чуждестранна валута).

⁶ В *Други парично-финансови институции* (кредитните институции и фондовете на паричния пазар). В съответствие с изискванията за статистическа отчетност на ЕЦБ в тях се включват и кредити основно под формата на подчинен срочен дълг.

⁷ *Неправителственият сектор* обхваща сектор *Нефинансови предприятия*, финансови предприятия (финансовите посредници и спомагатели, застрахователните дружества и пенсионните фондове) и сектор *Домакинства и НТООД (Нетърговски организации, обслужващи домакинствата)*.

Финансови предприятия се понижават с 15.3% на годишна база през януари т. г. (12.3% годишен спад през декември 2012 г.) и в края на месеца достигат 3.662 млрд. лв. (4.6% от БВП). Депозитите на *Домакинства и НТООД* са 34.635 млрд. лв. (43.4% от БВП) в края на януари 2013 година. Те нарастват с 10.9% спрямо същия месец на 2012 г. (11.7% годишен ръст през декември 2012 година).

Графика 2



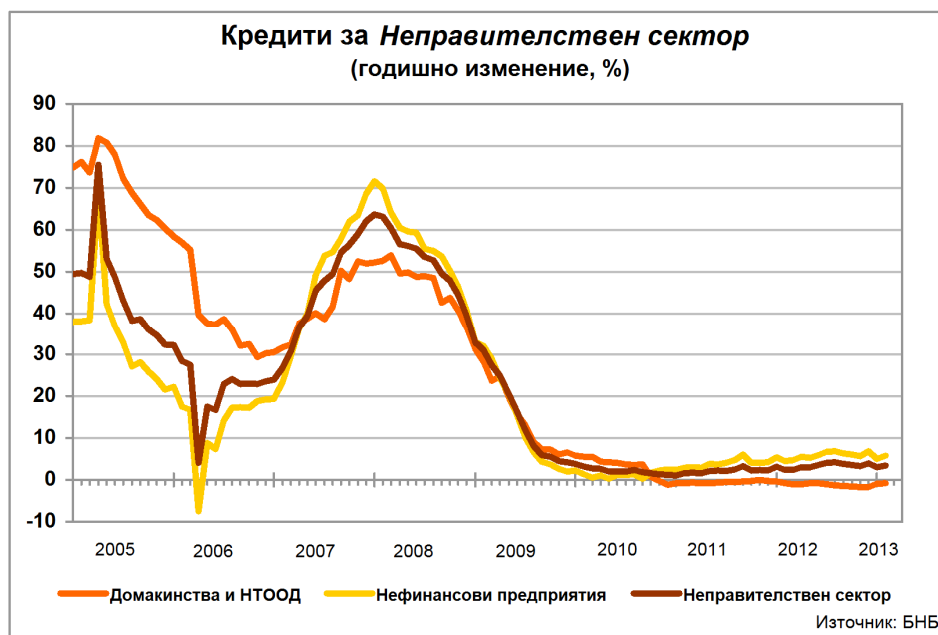
Нетните вътрешни активи са 54.627 млрд. лв. в края на януари 2013 година. Те се увеличават с 3.3% спрямо същия месец на 2012 г. (2.7% годишен ръст през декември 2012 година). В края на месеца основният им компонент – *вътрешният кредит*, възлиза на 56.010 млрд. лв. и нараства спрямо януари 2012 г. с 3.1% (2.6% годишен ръст през декември 2012 година). На годишна база вземанията от *Неправителствения сектор*⁸ се повишават с 3.3%, достигайки 55.723 млрд. лв. (2.8% годишен ръст през декември 2012 година).

В края на януари 2013 г. кредитите за *Неправителствения сектор* са 54.718 млрд. лв. (68.5% от БВП) при 54.789 млрд. лв. към декември 2012 г. (70.7% от БВП). Годишният им темп на нарастване е 3.5% (3% годишен ръст през декември 2012 година). Изменението в размера на кредитите за *Неправителствения сектор* е повлияно от нетните продажби на кредити от *Други парично-финансови институции (Други ПФИ)*, чиито обем за последните дванадесет месеца е 612.3 млн. лева. На годишна база продадените кредити от *Други ПФИ* са 797.3 млн. лв. (в т. ч. 0.6 млн. лв. през януари т. г.), а обратно изкупените кредити – 185 млн. лв. (в т. ч. 0.8 млн. лв. през януари 2013 година).

Кредитите за *Нефинансови предприятия* се повишават с 5.8% на годишна база през януари т. г. (5% ръст през декември 2012 година) и в края на месеца достигат 35.129 млрд. лв. (44% от БВП). Кредитите за *Домакинства и НТООД* са 18.622 млрд. лв. (23.3% от БВП) в края на януари 2013 година. Спрямо същия месец на 2012 г. те намаляват с 0.8% (1% годишно понижаване през декември 2012 година). В края на отчетния месец *жилищните кредити* са 8.904 млрд. лв. и нарастват на годишна база с 0.9% (0.8% годишен ръст през декември 2012 година). *Потребителските кредити* възлизат на 7.235 млрд. лв. и са с 2% по-малко спрямо януари 2012 г. (2.3% годишно понижаване през декември 2012 година). На годишна база *другите кредити* намаляват с 1.3% (1.5% годишно понижаване през декември 2012 г.), като достигат 916.9 млн. лева.

Кредитите, предоставени на *Финансови предприятия*, са 967.8 млн. лв. в края на януари 2013 година. В сравнение с януари 2012 г. те се увеличават с 5.6% (9.8% годишен ръст през декември 2012 година).

⁸ Вземанията от *Неправителствен сектор* по инструменти включват *кредити, репо-сделки, ценни книжа, различни от акции и акции и други капиталови инструменти.*



В съответствие с изискванията за статистическа отчетност на ЕЦБ⁹ БНБ събира информация за всички балансови показатели на *ПФИ*, включително информация за кредитите, които са реструктурирани или са с влошено качество/просрочие в обслужването. Предоставяната от банките информация за тези кредити е агрегирана поради това, че за целите на паричната и на лихвената статистика не се събират детайлни данни за класифицираните експозиции по срокове на просрочие. В съответствие с международната практика отчитането за паричната статистика се различава от това за надзорни цели, включително при отчитането на кредитите, които са реструктурирани или са с влошено качество/просрочие в обслужването. За надзорни цели детайлни данни за класифицираните рискови експозиции се представят с финансовите отчети съгласно *Наредба № 9 на БНБ от 3 април 2008 г. за оценка и класификация на рисковите експозиции на банките и за установяване на специфични провизии за кредитен риск*¹⁰.

Поради това агрегираните данни за реструктурираните и с влошено качество/просрочие в обслужването кредити не показват общо класифицираните рискови експозиции, нито конкретно дела на необслужваните експозиции (тези с просрочия над 90 дни). Източник на информация за класифицираните рискови експозиции са надзорните данни на БНБ. Съгласно данните, публикувани на 31 януари 2013 г. в прессъобщението *Състояние на банковата система към края на декември 2012 година*, делът на класифицираните експозиции с просрочие над 90 дни в brutните кредити (без тези за кредитни институции) е 16.62%. След приспадане на направените разходи за обезценка, делът на нетните необслужвани кредити с просрочие над 90 дни¹¹ е 10.62%.

Нетните чуждестранни активи са 24.344 млрд. лв. в края на отчетния месец при 25.330 млрд. лв. в края на декември 2012 година. На годишна база те нарастват с 13.2% при ръст от 20.1% през декември 2012 година. През януари т. г. чуждестранните активи се увеличават с 10.5% (15% годишен ръст през декември 2012 г.), като достигат 39.188 млрд. лева. Чуждестранните пасиви са 14.844 млрд. лв. и на годишна база се увеличават с 6.4% (7.2% годишно повишение през декември 2012 година).

⁹ Регламент (ЕО) №2423/2001 на Европейската централна банка от 22 ноември 2001 г. относно консолидирания баланс на сектор "Парично-финансови институции" (ЕЦБ/2001/13) и Регламент (ЕО) №63/2002 на Европейската централна банка от 20 декември 2001 г. относно статистика за лихвените проценти, прилагани от парично-финансовите институции по депозити и кредити на домакинства и нефинансови предприятия (ЕЦБ/2001/18).

¹⁰ Приета от Българската народна банка на 3 април 2008 г., обнародвана в Държавен вестник, бр. 38 от 11 април 2008 г., в сила от 11 април 2008 г., изменена и допълнена с бр. 21 от 2009 г. и с бр. 48 от 2011 година.

¹¹ Нетните необслужвани кредити се изчисляват, като от brutната стойност на кредитите се приспадат направените разходи за обезценка.

Парични, депозитни и кредитни показатели¹

(годишен темп на прираст, %)

	2009	2010	2011	Декември 2012	Януари 2013	
					Салдо (млн. лева)	Годишен темп на прираст (%)
Компоненти на М3						
ПАРИ М3 (=1+2+3)	4.2	6.4	12.2	8.5	61,468	7.1
1) ПАРИ М1 (=1.1.+1.2.)	-8.8	1.4	14.4	9.5	22,592	5.3
1.1. Пари извън ПФИ	-11.4	3.4	5.9	9.1	8,012	6.4
1.2. Овърнйт депозити	-7.0	0.2	20.0	9.7	14,580	4.7
2) М2 - М1 (Квазипари = 2.1.+2.2.)	14.3	9.4	10.8	7.9	38,755	8.1
2.1. Депозити с договорен матуритет до 2 г.	18.8	9.5	9.2	5.1	31,722	3.8
2.2. Депозити, договорени за ползване след предизвестие до 3 месеца	-7.7	8.7	20.8	24.1	7,032	32.8
3) М3 - М2(=3.1.)	-37.0	27.8	64.4	-4.7	121	64.1
3.1. Търгуеми инструменти (издадени дългови ЦК до 2 години + акции/дялове на ФПП + репо-сделки)	-37.0	27.8	64.4	-4.7	121	64.1
Източници на М3						
1) НЕТНИ ЧУЖДЕСТРАННИ АКТИВИ (=1.1.-1.2.)	5.5	16.1	23.4	20.1	24,344	13.2
1.1. Чуждестранни активи	2.4	0.2	5.5	15.0	39,188	10.5
1.2. Чуждестранни пасиви	0.0	-12.4	-13.3	7.2	14,844	6.4
2) НЕТНИ ВЪТРЕШНИ АКТИВИ (=2.1.+2.2.)	6.0	3.8	6.7	2.7	54,627	3.3
2.1. ВЪТРЕШЕН КРЕДИТ (=2.1.1.+2.1.2.)	6.8	5.1	7.4	2.6	56,010	3.1
2.1.1. Вземания от сектор Държавно управление ²	-22.5	-43.7	-76.2	26.1	287	-21.9
2.1.2. Вземания от Неправителствения сектор ³	3.8	1.3	3.8	2.8	55,723	3.3
2.2. ДРУГИ ПОЗИЦИИ⁴	-167.8	421.4	50.7	-2.7	-1,383	-1.2
Депозити⁵ и кредити на неправителствения сектор						
Сектор	2009	2010	2011	Декември 2012	Януари 2013	
					Салдо (млн. лева)	Годишен темп на прираст (%)
ДЕПОЗИТИ⁵ (=1+2+3)	5.9	8.4	12.6	7.7	52,423	6.3
1) Нефинансови предприятия	-10.9	0.9	13.4	4.3	14,127	2.7
2) Финансови предприятия	58.4	6.4	7.5	-12.3	3,662	-15.3
3) Домакинства и НТООД	10.9	12.3	13.0	11.7	34,635	10.9
КРЕДИТИ (=1+2+3)	3.8	1.1	3.2	3.0	54,718	3.5
1) Нефинансови предприятия	2.3	2.4	5.4	5.0	35,129	5.8
2) Финансови предприятия⁶	20.7	-2.7	2.4	9.8	968	5.6
3) Домакинства и НТООД (=3.1.+3.2.+3.3.+3.4.)	5.8	-0.8	-0.4	-1.0	18,622	-0.8
3.1. Овърдрафт	1.4	-10.2	-9.5	-4.2	1,566	-3.6
3.2. Жилищни кредити	8.4	3.8	1.9	0.8	8,904	0.9
3.3. Потребителски кредити	6.9	-2.8	-1.5	-2.3	7,235	-2.0
3.4. Други кредити	-12.3	-5.0	4.3	-1.5	917	-1.3

Данните са към края на отчетния период и не са сезонно изгладени. Съгласно изискванията на Регламент (ЕС) № 2423/2001 на ЕЦБ от 22 ноември 2001 г. относно консолидираня баланс на сектор *Парично-финансови институции* (ЕСВ/2001/13), начислените лихви не са включени в инструментите (депозити, кредити, ценни книжа, различни от акции и др.) и балансите на банките не са консолидирани с тези на клоновете им в чужбина.

¹ Данните са предварителни.

² Вземанията от сектор *Държавно управление* включват нетните вземания от *Централно държавно управление* и вземанията от *Местно държавно управление* и *Социалноосигурителните фондове*. Отрицателните стойности показват превишение на задълженията спрямо вземанията на *Парично-финансовите институции* към сектор *Държавно управление*.

³ Вземанията от *Неправителствен сектор* включват вземанията от *Нефинансови предприятия*, *Финансови предприятия*, както и вземанията от сектор *Домакинства и НТООД (Нетърговски организации, обслужващи домакинствата)*.

⁴ Включва следните позиции: *Други активи и пасиви (нето)*, *Дълготрайни активи* и *Отношения между Парично-финансови институции (нето)*.

⁵ В *Други парично-финансови институции* (кредитните институции и фондовете на паричния пазар). В съответствие с изискванията за статистическа отчетност на ЕЦБ в тях се включват и кредити основно под формата на подчинен срочен дълг.

⁶ Включват се предоставени кредити и маржин депозити.

Парични показатели¹

(Принос на компонентите им към годишния прираст, %)

	2009	2010	2011	Декември 2012	Януари 2013
Компоненти на МЗ					
ПАРИ МЗ (=1+2+3)	4.2	6.4	12.2	8.5	7.1
1) ПАРИ М1 (=1.1.+1.2.)	-3.8	0.5	5.2	3.5	2.0
1.1. Пари извън ПФИ	-2.0	0.5	0.9	1.2	0.8
1.2. Овърнйт депозити	-1.8	0.0	4.3	2.3	1.1
2) М2 - М1 (Квазипари = 2.1.+2.2.)	8.1	5.8	6.9	5.0	5.1
2.1. Депозити с договорен матуритет до 2 г.	8.8	5.1	5.1	2.7	2.0
2.2. Депозити, договорени за ползване след предизвестие до 3 месеца	-0.7	0.7	1.8	2.3	3.0
3) МЗ - М2(=3.1.)	-0.1	0.0	0.1	0.0	0.1
3.1. Търгуеми инструменти (издадени дългови ЦК до 2 години + акции/дялове на ФПП + репо-сделки)	-0.1	0.0	0.1	0.0	0.1
Основни източници на МЗ					
1) НЕТНИ ЧУЖДЕСТРАННИ АКТИВИ (=1.1.-1.2.)	5.5	16.1	23.4	20.1	13.2
1.1. Чуждестранни активи	5.5	0.5	10.7	25.0	17.4
1.2. Чуждестранни пасиви	0.0	-15.7	-12.7	4.8	4.1
2. ВЪТРЕШЕН КРЕДИТ (=2.1.+2.2.)	6.8	5.1	7.4	2.6	3.1
2.1. Вземания от сектор Държавно управление ²	2.6	3.7	3.4	-0.3	-0.1
2.2. Вземания от Неправителствения сектор ³	4.2	1.5	4.0	2.8	3.3
в т.ч. Кредити (=а+б+в)	4.2	1.2	3.3	3.0	3.4
а) Нефинансови предприятия	1.5	1.6	3.4	3.1	3.5
б) Финансови предприятия ⁴	0.3	-0.1	0.0	0.2	0.1
в) Домакинства и НТООД	2.4	-0.3	-0.2	-0.3	-0.3

Данните са към края на отчетния период и не са сезонно изгладени. Съгласно изискванията на Регламент (ЕС) № 2423/2001 на ЕЦБ от 22 ноември 2001 г. относно консолидирания баланс на сектор *Парично-финансови институции* (ЕСВ/2001/13), начислените лихви не са включени в инструментите (депозити, кредити, ценни книжа, различни от акции и др.) и балансите на банките не са консолидирани с тези на клоновете им в чужбина.

¹ Данните са предварителни.

² Вземанията от сектор *Държавно управление* включват нетните вземания от *Централно държавно управление* и вземанията от *Местно държавно управление* и *Социалноосигурителните фондове*.

³ Вземанията от *Неправителствен сектор* включват вземанията от *Нефинансови предприятия*, *Финансови предприятия*, както и вземанията от сектор *Домакинства и НТООД (Нетърговски организации, обслужващи домакинствата)*.

⁴ Включват се предоставени кредити и маржин депозити.