



ПРЕССЪОБЩЕНИЕ

23 април 2013 г.

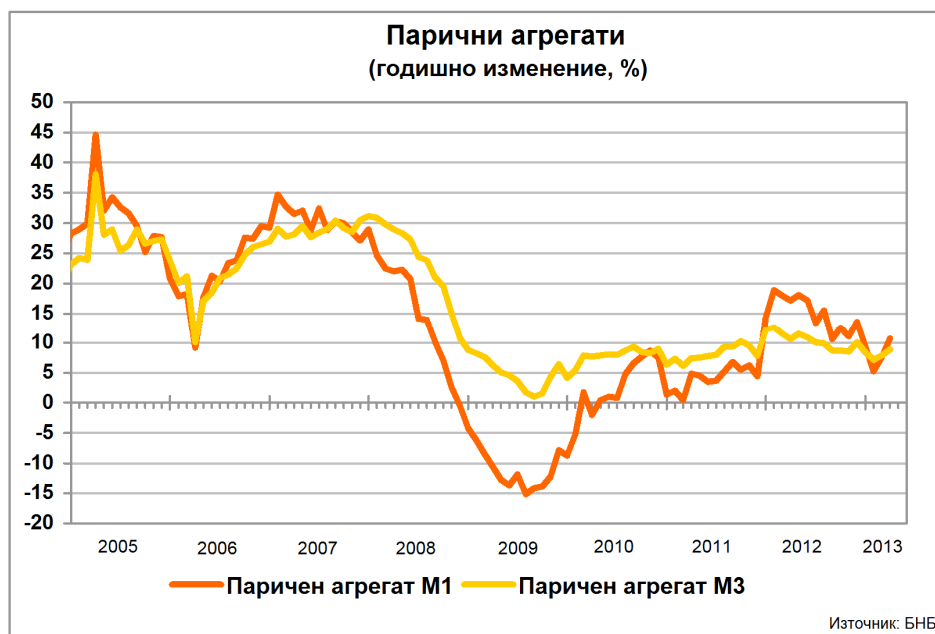
12:00 ч.

ПАРИЧНИ, ДЕПОЗИТНИ И КРЕДИТНИ ПОКАЗАТЕЛИ¹

Март 2013 г.

През март 2013 г. годишният прираст на *широките пари* (паричния агрегат $M3^2$) е 8.9% при 7.9% през февруари 2013 година. В края на март т. г. те са 62.605 млрд. лв. (77.5% от БВП³) при 61.910 млрд. лв. към февруари 2013 г. (76.6% от БВП). Най-бързоликвидният им компонент – паричният агрегат $M1^4$, се увеличава през март т. г. с 10.7% на годишна база (7.6% годишен ръст през февруари 2013 година).

Графика 1



В края на март т. г. депозитите⁵ на неправителствения сектор⁶ са 53.163 млрд. лв. (65.8% от БВП), като годишният им темп на прираст е 7.9% (7.8% годишен ръст през февруари 2013 година). Депозитите на *Нефинансови предприятия* са 14.285 млрд. лв. (17.7% от БВП) в края на март 2013 година. В сравнение със същия месец на 2012 г. те нарастват с 3.9% (3.9% годишен ръст през февруари 2013 година). Депозитите на

¹ Предварителни данни. Пълният комплект от таблици за паричната статистика, както и методологическите бележки се намират на интернет страницата на БНБ в раздел *Статистика/ Парична и лихвена статистика/ Парична статистика/ Парична статистика*. Извършени са ревизии за периода август 2012 г. – февруари 2013 година, които са означени с буква "P" в съответните таблици.

² Паричният агрегат $M3$ включва паричен агрегат $M1$, депозити с договорен матурирест до 2 г., депозити, договорени за ползване след предизвестие до 3 месеца и търгуеми инструменти (издадени дългови ценни книжа до 2 години, акции/дялове на фондовете на паричния пазар и репо-сделки).

³ При БВП за 2013 г. 80.813 млрд. лв. (прогнозни данни на БНБ).

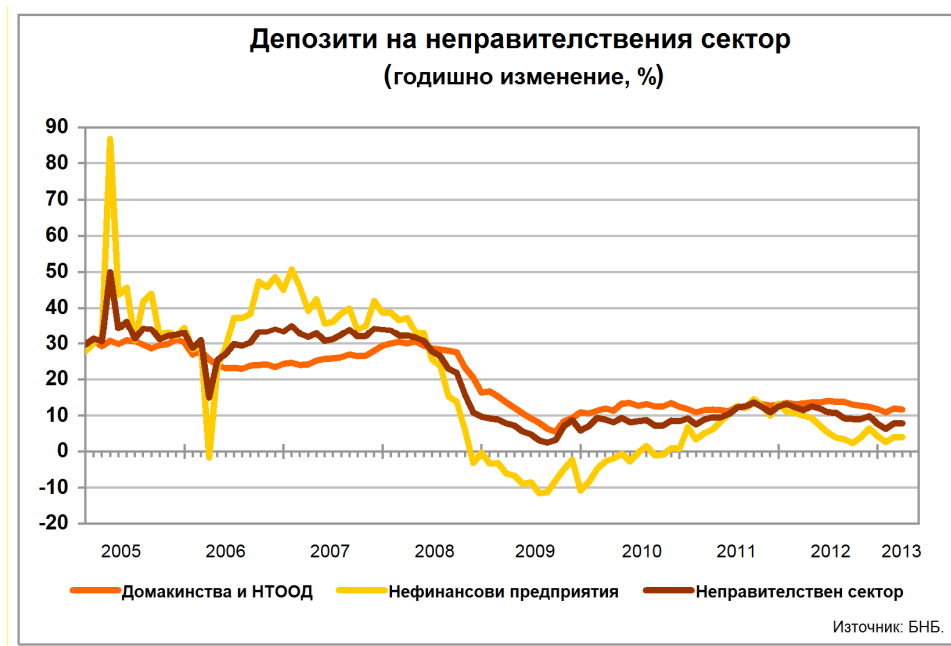
⁴ Паричният агрегат $M1$ включва най-бързоликвидните инструменти, използвани за разплащане (пари извън *Парично-финансови институции* и *овърнайт-депозити* в левове и чуждестранна валута).

⁵ В *Други парично-финансови институции* (кредитните институции и фондовете на паричния пазар). В съответствие с изискванията за статистическа отчетност на ЕЦБ в тях се включват и кредити основно под формата на подчинен срочен дълг.

⁶ Неправителственият сектор обхваща сектор *Нефинансови предприятия*, финансови предприятия (сектори *Други финансови посредници*, с изключение на *застрахователни дружества* и *пенсионни фондове*, *Финансови предприятия*, *ангажирани със спомагателни финансови дейности* и *Застрахователни дружества* и *пенсионни фондове*) и сектор *Домакинства* и *НТООД* (*Нетърговски организации, обслужващи домакинствата*).

финансови предприятия се понижават с 8.4% на годишна база през март т. г. (11.4% годишен спад през февруари 2013 г.) и в края на месеца достигат 3.582 млрд. лв. (4.4% от БВП). Депозитите на *Домакинства и НТООД* са 35.295 млрд. лв. (43.7% от БВП) в края на март 2013 година. Те нарастват с 11.6% спрямо същия месец на 2012 г. (12% годишен ръст през февруари 2013 година).

Графика 2



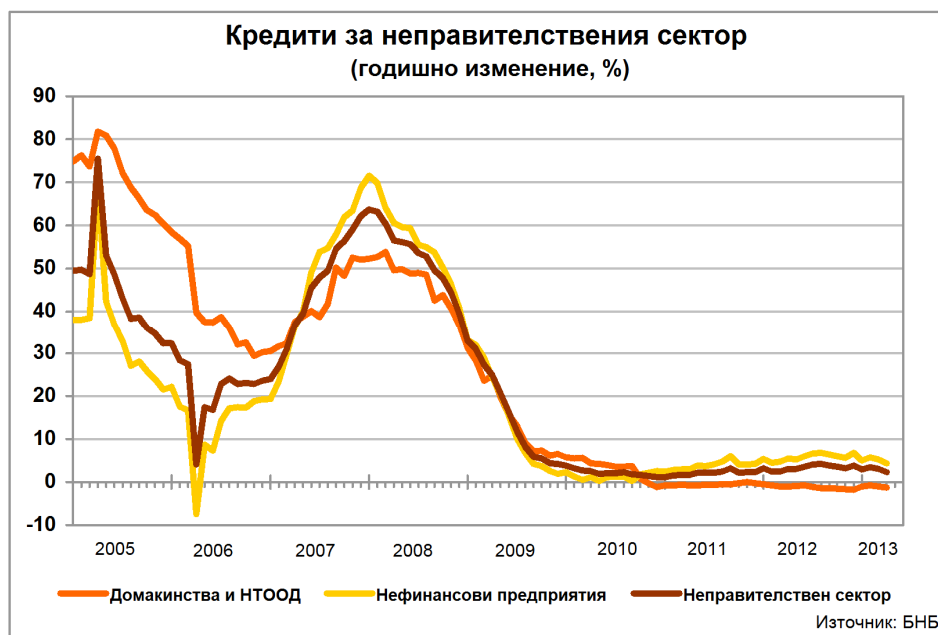
Нетните вътрешни активи са 55.215 млрд. лв. в края на март 2013 година. Те се увеличават с 4.6% спрямо същия месец на 2012 г. (4.2% годишен ръст през февруари 2013 година). В края на месеца основният им компонент – *вътрешният кредит*, възлиза на 56.522 млрд. лв. и нараства спрямо март 2012 г. с 4.2% (4% годишен ръст през февруари 2013 година). На годишна база вземанията от неправителствения сектор⁷ се повишават с 2.1%, достигайки 55.338 млрд. лв. (2.9% годишен ръст през февруари 2013 година).

В края на март 2013 г. кредитите за неправителствения сектор са 54.346 млрд. лв. (67.2% от БВП) при 54.374 млрд. лв. към февруари 2013 г. (67.3% от БВП). През март 2013 г. годишният им темп на нарастване е 2.3% (3.1% годишен ръст през февруари 2013 година). Изменението в размера на кредитите за неправителствения сектор е повлияно от нетните продажби на кредити от *Други парично-финансови институции (Други ПФИ)*, чиито обем за последните дванадесет месеца е 662.9 млн. лева. На годишна база продадените кредити от *Други ПФИ* са 854.3 млн. лв. (в т. ч. 65.5 млн. лв. през март т. г.), а обратно изкупените кредити – 191.4 млн. лв. (в т. ч. 7.5 млн. лв. през март 2013 година).

Кредитите за *Нефинансови предприятия* се повишават с 4.4% на годишна база през март т. г. (5.3% ръст през февруари 2013 година) и в края на месеца достигат 34.904 млрд. лв. (43.2% от БВП). Кредитите за *Домакинства и НТООД* са 18.492 млрд. лв. (22.9% от БВП) в края на март 2013 година. Спрямо същия месец на 2012 г. те намаляват с 1.3% (1% годишно понижение през февруари 2013 година). В края на отчетния месец *жилищните кредити* са 8.879 млрд. лв. и нарастват на годишна база с 0.6% (0.8% годишен ръст през февруари 2013 година). *Потребителските кредити* възлизат на 7.215 млрд. лв. и са с 2.2% по-малко спрямо март 2012 г. (2% годишно понижение през февруари 2013 година). На годишна база *другите кредити* намаляват с 4.2% (2.7% годишно понижение през февруари 2013 г.), като достигат 881.1 млн. лева.

Кредитите, предоставени на финансови предприятия, са 950.2 млн. лв. в края на март 2013 година. В сравнение с март 2012 г. те намаляват с 0.5% (8.1% годишен ръст през февруари 2013 година).

⁷ Вземанията от неправителствения сектор по инструменти включват *кредити, репо-сделки, ценни книжа, различни от акции и акции и други капиталови инструменти.*



В съответствие с изискванията за статистическа отчетност на ЕЦБ⁸ БНБ събира информация за всички балансови показатели на *ПФИ*, включително информация за кредитите, които са реструктурирани или са с влошено качество/просрочие в обслужването. Предоставяната от банките информация за тези кредити е агрегирана поради това, че за целите на паричната и на лихвената статистика не се събират детайлни данни за класифицираните експозиции по срокове на просрочие. В съответствие с международната практика отчитането за паричната статистика се различава от това за надзорни цели, включително при отчитането на кредитите, които са реструктурирани или са с влошено качество/просрочие в обслужването. За надзорни цели детайлни данни за класифицираните рискови експозиции се представят с финансовите отчети съгласно *Наредба № 9 на БНБ от 3 април 2008 г. за оценка и класификация на рисковите експозиции на банките и за установяване на специфични провизии за кредитен риск*⁹.

Поради това агрегираните данни за реструктурираните и с влошено качество/просрочие в обслужването кредити не показват общо класифицираните рискови експозиции, нито конкретно дела на необслужваните експозиции (тези с просрочия над 90 дни). Източник на информация за класифицираните рискови експозиции са надзорните данни на БНБ. Съгласно данните, публикувани на 31 януари 2013 г. в прессъобщението *Състояние на банковата система към края на декември 2012 година*, делът на класифицираните експозиции с просрочие над 90 дни в брутните кредити (без тези за кредитни институции) е 16.62%. След приспадане на направените разходи за обезценка, делът на нетните необслужвани кредити с просрочие над 90 дни¹⁰ е 10.62%.

Нетните чуждестранни активи са 25.068 млрд. лв. в края на отчетния месец при 24.105 млрд. лв. в края на февруари 2013 година. На годишна база те нарастват с 15.2% при ръст от 12.3% през февруари 2013 година. През март т. г. *чуждестранните активи* се увеличават с 11.3% (11.1% годишен ръст през февруари 2013 г.), като достигат 39.998 млрд. лева. *Чуждестранните пасиви* са 14.931 млрд. лв. и на годишна база се увеличават с 5.3% (9.1% годишно повишение през февруари 2013 година).

⁸ Регламент (ЕО) №2423/2001 на Европейската централна банка от 22 ноември 2001 г. относно консолидирания баланс на сектор "Парично-финансови институции" (ЕЦБ/2001/13) и Регламент (ЕО) №63/2002 на Европейската централна банка от 20 декември 2001 г. относно статистика за лихвените проценти, прилагани от парично-финансовите институции по депозити и кредити на домакинства и нефинансови предприятия (ЕЦБ/2001/18).

⁹ Приета от Българската народна банка на 3 април 2008 г., обнародвана в Държавен вестник, бр. 38 от 11 април 2008 г., в сила от 11 април 2008 г., изменена и допълнена с бр. 21 от 2009 г. и с бр. 48 от 2011 година.

¹⁰ Размерът на нетните необслужвани кредити се изчислява, като от брутната стойност на кредитите се приспадат направените разходи за обезценка.

Парични, депозитни и кредитни показатели¹

(годишен темп на прираст, %)

	2010	2011	2012	Февруари 2013	Март 2013	
					Салдо (млн. лева)	Годишен темп на прираст (%)
Компоненти на МЗ						
ПАРИ МЗ (=1+2+3)	6.4	12.2	8.4	7.9	62,605	8.9
1) ПАРИ М1 (=1.1.+1.2.)	1.4	14.4	9.5	7.6	23,662	10.7
1.1. Пари извън ПФИ	3.4	5.9	9.1	7.1	7,971	7.0
1.2. Овърнайт депозити	0.2	20.0	9.7	7.9	15,691	12.7
2) М2 - М1 (Квазипари = 2.1.+2.2.)	9.4	10.8	7.9	8.2	38,915	7.9
2.1. Депозити с договорен матуритет до 2 г.	9.5	9.2	5.0	2.4	30,973	0.7
2.2. Депозити, договорени за ползване след предизвестие до 3 месеца	8.7	20.8	24.1	41.8	7,942	49.7
3) МЗ - М2(=3.1.)	27.8	64.4	-4.7	-76.3	28	-60.8
3.1. Търгуеми инструменти (издадени дългови ЦК до 2 години + акции/дялове на ФПП + репо-сделки)	27.8	64.4	-4.7	-76.3	28	-60.8
Източници на МЗ						
1) НЕТНИ ЧУЖДЕСТРАННИ АКТИВИ (=1.1.-1.2.)	16.1	23.4	20.1	12.3	25,068	15.2
1.1. Чуждестранни активи	0.2	5.5	15.0	11.1	39,998	11.3
1.2. Чуждестранни пасиви	-12.4	-13.3	7.2	9.1	14,931	5.3
2) НЕТНИ ВЪТРЕШНИ АКТИВИ (=2.1.+2.2.)	3.8	6.7	2.6	4.2	55,215	4.6
2.1. ВЪТРЕШЕН КРЕДИТ (=2.1.1.+2.1.2.)	5.1	7.4	2.6	4.0	56,522	4.2
2.1.1. Вземания от сектор <i>Държавно управление</i> ²	-43.7	-76.2	26.1	75.2	1,184	1556.3
2.1.2. Вземания от неправителствения сектор ³	1.3	3.8	2.8	2.9	55,338	2.1
2.2. ДРУГИ ПОЗИЦИИ⁴	421.4	50.7	-0.8	-3.0	-1,307	-10.2
Депозити⁵ и кредити на неправителствения сектор						
Сектор	2010	2011	2012	Февруари 2013	Март 2013	
					Салдо (млн. лева)	Годишен темп на прираст (%)
ДЕПОЗИТИ⁵ (=1+2+3)	8.4	12.6	7.6	7.8	53,163	7.9
1) Нефинансови предприятия	0.9	13.4	4.3	3.9	14,285	3.9
2) Финансови предприятия	6.4	7.5	-12.9	-11.4	3,582	-8.4
3) Домакинства и НТООД	12.3	13.0	11.7	12.0	35,295	11.6
КРЕДИТИ (=1+2+3)	1.1	3.2	3.0	3.1	54,346	2.3
1) Нефинансови предприятия	2.4	5.4	5.0	5.3	34,904	4.4
2) Финансови предприятия⁶	-2.7	2.4	9.8	8.1	950	-0.5
3) Домакинства и НТООД (=3.1.+3.2.+3.3.+3.4.)	-0.8	-0.4	-1.0	-1.0	18,492	-1.3
3.1. Овърдрафт	-10.2	-9.5	-4.2	-5.1	1,518	-5.8
3.2. Жилищни кредити	3.8	1.9	0.8	0.8	8,879	0.6
3.3. Потребителски кредити	-2.8	-1.5	-2.3	-2.0	7,215	-2.2
3.4. Други кредити	-5.0	4.3	-1.5	-2.7	881	-4.2

Данните са към края на отчетния период и не са сезонно изгладени. Съгласно изискванията на Регламент (ЕС) № 2423/2001 на ЕЦБ от 22 ноември 2001 г. относно консолидирания баланс на сектор *Парично-финансови институции* (ЕСВ/2001/13), начислените лихви не са включени в инструментите (депозити, кредити, ценни книжа, различни от акции и др.) и балансите на банките не са консолидирани с тези на клоновете им в чужбина.

¹ Данните са предварителни. Извършени са ревизии за периода август 2012 г. – февруари 2013 година, които са означени с буква "Р" в съответните таблици, публикувани на интернет страницата на БНБ.

² Вземанията от сектор *Държавно управление* включват нетните вземания от *Централно държавно управление* и вземанията от *Местно държавно управление* и *Социалноосигурителните фондове*. Отрицателните стойности показват превишение на задълженията спрямо вземанията на *Парично-финансовите институции* към сектор *Държавно управление*.

³ Вземанията от неправителствения сектор включват вземанията от сектор *Нефинансови предприятия*, финансови предприятия (сектори *Други финансови посредници*, с изключение на *застрахователни дружества* и *пенсионни фондове*, *Финансови предприятия*, *ангажирани със спомагателни финансови дейности* и *Застрахователни дружества* и *пенсионни фондове*), както и вземанията от сектор *Домакинства и НТООД* (*Нетърговски организации, обслужващи домакинствата*).

⁴ Включва следните позиции: *Други активи и пасиви* (нето), *Дълготрайни активи* и *Отношения между Парично-финансови институции* (нето).

⁵ В *Други парично-финансови институции* (кредитните институции и фондовете на паричния пазар). В съответствие с изискванията за статистическа отчетност на ЕЦБ в тях се включват и кредити основно под формата на подчинен срочен дълг.

⁶ Включват се предоставени кредити и маржин депозити.

Парични показатели¹

(Принос на компонентите им към годишния прираст, %)

	2010	2011	2012	Февруари 2013	Март 2013
Компоненти на МЗ					
ПАРИ МЗ (=1+2+3)	6.4	12.2	8.4	7.9	8.9
1) ПАРИ М1 (=1.1.+1.2.)	0.5	5.2	3.5	2.9	4.0
1.1. Пари извън ПФИ	0.5	0.9	1.2	0.9	0.9
1.2. Овърнйт депозити	0.0	4.3	2.3	2.0	3.1
2) М2 - М1 (Квазипари = 2.1.+2.2.)	5.8	6.9	5.0	5.1	5.0
2.1. Депозити с договорен матуритет до 2 г.	5.1	5.1	2.7	1.2	0.4
2.2. Депозити, договорени за ползване след предизвестие до 3 месеца	0.7	1.8	2.3	3.9	4.6
3) МЗ - М2(=3.1.)	0.0	0.1	0.0	-0.1	-0.1
3.1. Търгуеми инструменти (издадени дългови ЦК до 2 години + акции/дялове на ФПП + репо-сделки)	0.0	0.1	0.0	-0.1	-0.1
Основни източници на МЗ					
1) НЕТНИ ЧУЖДЕСТРАННИ АКТИВИ (=1.1.-1.2.)	16.1	23.4	20.1	12.3	15.2
1.1. Чуждестранни активи	0.5	10.7	25.0	18.1	18.6
1.2. Чуждестранни пасиви	-15.7	-12.7	4.8	5.8	3.5
2) ВЪТРЕШЕН КРЕДИТ (=2.1.+2.2.)	5.1	7.4	2.6	4.0	4.2
2.1. Вземания от сектор <i>Държавно управление</i> ²	3.7	3.4	-0.3	1.2	2.1
2.2. Вземания от неправителствения сектор ³	1.5	4.0	2.8	2.9	2.1
в т.ч. Кредити (=а+б+в)	1.2	3.3	3.0	3.0	2.3
а) Нефинансови предприятия	1.6	3.4	3.1	3.2	2.7
б) Финансови предприятия ⁴	-0.1	0.0	0.2	0.1	0.0
в) Домакинства и НТООД	-0.3	-0.2	-0.3	-0.3	-0.4

Данните са към края на отчетния период и не са сезонно изгладени. Съгласно изискванията на Регламент (ЕС) № 2423/2001 на ЕЦБ от 22 ноември 2001 г. относно консолидирания баланс на сектор *Парично-финансови институции* (ЕСВ/2001/13), начислените лихви не са включени в инструментите (депозити, кредити, ценни книжа, различни от акции и др.) и балансите на банките не са консолидирани с тези на клоновете им в чужбина.

¹ Данните са предварителни. Извършени са ревизии за периода август 2012 г. – февруари 2013 година, които са означени с буква "Р" в съответните таблици, публикувани на интернет страницата на БНБ.

² Вземанията от сектор *Държавно управление* включват нетните вземания от *Централно държавно управление* и вземанията от *Местно държавно управление* и *Социалноосигурителните фондове*.

³ Вземанията от неправителствения сектор включват вземанията от сектор *Нефинансови предприятия*, финансови предприятия (сектори *Други финансови посредници*, с изключение на *застрахователни дружества* и *пенсионни фондове*, *Финансови предприятия*, *ангажирани със спонсорни финансови дейности* и *Застрахователни дружества* и *пенсионни фондове*), както и вземанията от сектор *Домакинства и НТООД* (*Нетърговски организации, обслужващи домакинствата*).

⁴ Включват се предоставени кредити и маржин депозити.