



ПРЕССЪОБЩЕНИЕ

30 декември 2013 г.  
12:00 ч.

ЛИХВЕНА СТАТИСТИКА<sup>1</sup>  
Ноември 2013 г.

През ноември 2013 г. *основният лихвен процент (ОЛП)*<sup>2</sup> е 0.02%. В сравнение с ноември 2012 г. *ОЛП* намалява с 0.02 процентни пункта, а спрямо октомври 2013 г. – с 0.01 пр.п.

За ноември 2013 г. индексът *ЛЕОНИА*<sup>3</sup> е 0.02%, като спрямо същия месец на 2012 г. се понижава с 0.01 пр.п. Индексът *СОФИБОР*<sup>4</sup> за срокност *1 месец* спада в сравнение с ноември 2012 г. с 0.19 пр.п. до 0.46%, а този за *3 месеца* – с 0.48 пр.п. до 0.97%.

*Доходността до падеж на държавни ценни книжа (ДЦК)* в левове с матуритет *3 години*, постигната на вторичния пазар, в сравнение с октомври 2013 г. се увеличава с 0.37 пр.п. до 0.78%, а при ДЦК с матуритет *5 години* – с 0.06 пр.п. до 2.10%. *Дългосрочният лихвен процент за оценка на степента на конвергенция (ДЛП)* през ноември 2013 г. е 3.64%. Спрямо същия месец на 2012 г. той се повишава с 0.42 пр.п., а спрямо октомври 2013 г. намалява с 0.07 пр.п.

Графика 1: Лихвени проценти по избрани инструменти



<sup>1</sup> Данните са предварителни. Пълният комплект от таблици за лихвената статистика на депозитите и кредитите на сектори *Нефинансови предприятия* и *Домакинства*, както и методологическите бележки, се намират на интернет страницата на БНБ в раздел *Статистика/ Парична и лихвена статистика/ Лихвена статистика/ Лихвена статистика*.

<sup>2</sup> *ОЛП* за текущия месец е равен на средната аритметична величина от стойностите на индекса *ЛЕОНИА* за работните дни на предходния календарен месец.

<sup>3</sup> Лихвен процент по реални сделки с необезпечени овърнайт-депозити в левове, предоставени на междубанковия пазар. Месечните стойности са изчислени като средноаритметични от дневните стойности.

<sup>4</sup> Фиксинг на котировките на необезпечени депозити в левове, предлагани на междубанковия пазар. Месечните стойности са изчислени като средноаритметични от дневните стойности.

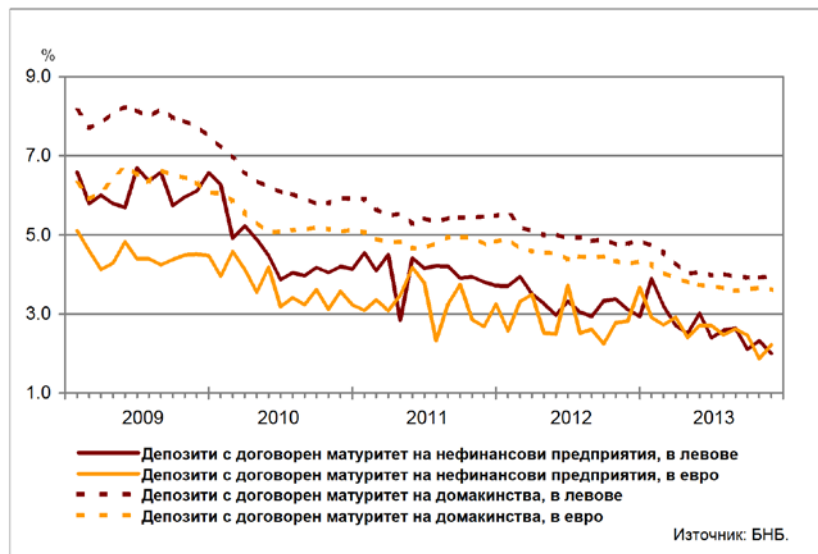
## Депозити

### Лихвени проценти по нов бизнес

**Сектор Нефинансови предприятия.** Средният лихвен процент по депозитите с договорен матуритет в левове през ноември 2013 г. в сравнение с ноември 2012 г. се понижава с 1.12 пр.п. до 2.00%, а по тези в евро – с 0.60 пр.п. до 2.22%. В сравнение с октомври 2013 г. средният лихвен процент по депозитите с договорен матуритет в левове спада с 0.33 пр.п., а по тези в евро нараства с 0.35 пр.п.

**Сектор Домакинства<sup>5</sup>.** През ноември 2013 г. спрямо ноември 2012 г. средният лихвен процент по депозитите с договорен матуритет в левове намалява с 0.81 пр.п. до 3.97%, а по тези в евро – с 0.65 пр.п. до 3.61%. В сравнение с октомври 2013 г. средният лихвен процент по депозитите с договорен матуритет в левове се увеличава с 0.06 пр.п., а по тези в евро се понижава с 0.06 пр.п.

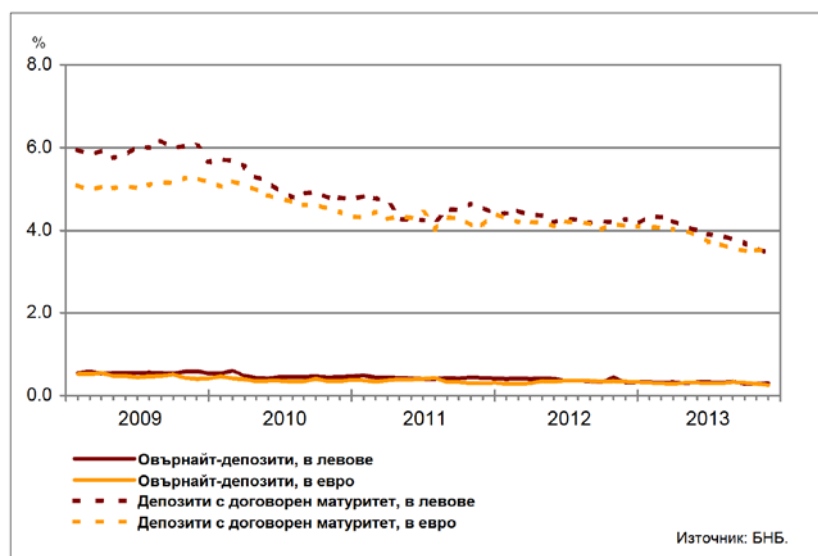
Графика 2: Депозити на сектори Нефинансови предприятия и Домакинства (нов бизнес)



### Лихвени проценти по салда

**Сектор Нефинансови предприятия.** През ноември 2013 г. средният лихвен процент по *овърнайт-депозитите* в левове спрямо ноември 2012 г. спада с 0.01 пр.п. до 0.30%, а по *овърнайт-депозитите* в евро – с 0.08 пр.п. до 0.26%. Спрямо ноември 2012 г. средният лихвен процент по депозитите с договорен матуритет в левове намалява с 0.82 пр.п. до 3.45%, а по тези в евро – с 0.58 пр.п. до 3.51%.

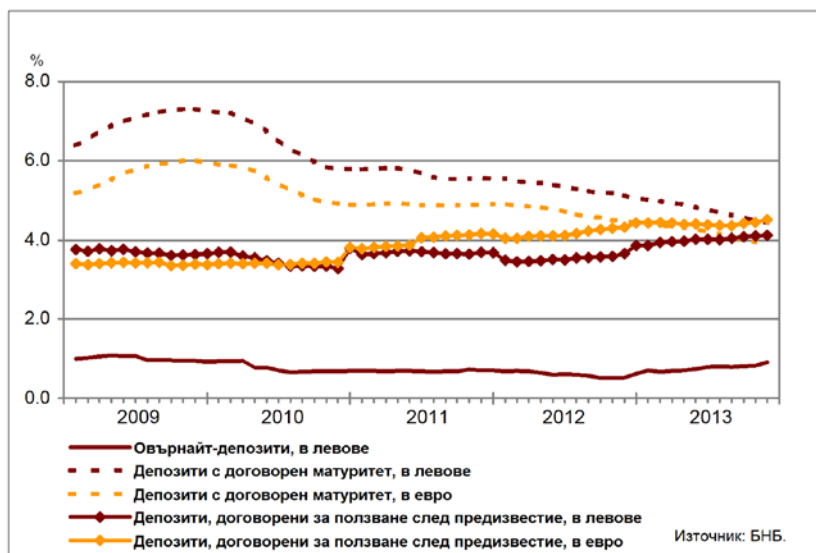
Графика 3: Депозити на сектор Нефинансови предприятия (салда)



<sup>5</sup> Сектор Домакинства включва и сектор *Нетърговски организации, обслужващи домакинствата (НТООД)*. Данните за кредитите за потребление и за жилищните кредити се отнасят само за сектор Домакинства.

**Сектор Домакинства**<sup>5</sup>. През ноември 2013 г. средният лихвен процент по *овърнайт-депозитите* в левове в сравнение с ноември 2012 г. се повишава с 0.40 пр.п. до 0.92%. При *депозитите с договорен матуритет* в левове той се понижава с 0.69 пр.п. до 4.43%, а по тези в евро – с 0.55 пр.п. до 3.92%. Средният лихвен процент по *депозитите, договорени за ползване след предизвестие*, в левове нараства с 0.47 пр.п. до 4.12%, а по *депозитите, договорени за ползване след предизвестие*, в евро – с 0.19 пр.п. до 4.51%.

**Графика 4: Депозити на сектор Домакинства (салда)**



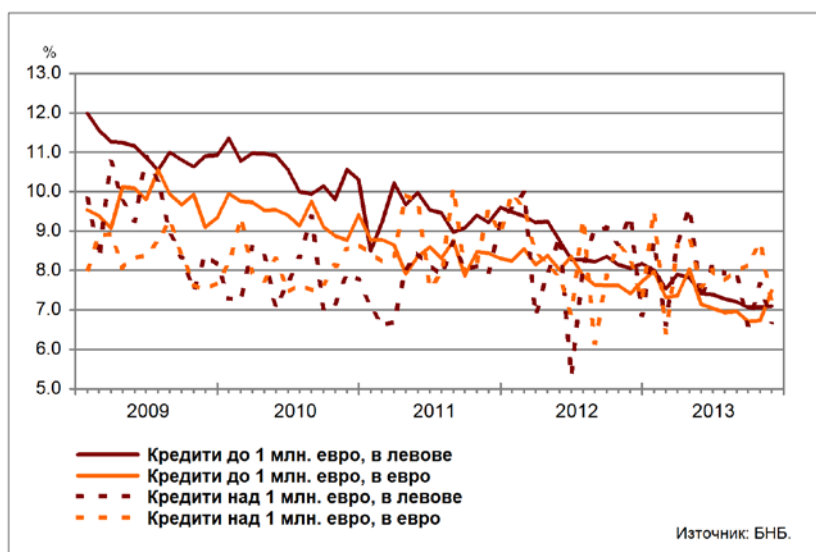
## Кредити

### Лихвени проценти по нов бизнес

**Сектор Нефинансови предприятия.** През ноември 2013 г. средният лихвен процент по *кредитите до 1 млн. евро*, договорени в левове, спада спрямо същия месец на 2012 г. с 0.96 пр.п. до 7.10%, а по тези, договорени в евро, се увеличава с 0.07 пр.п. до 7.48%. Средният лихвен процент по *кредитите над 1 млн. евро*, договорени в левове, намалява с 2.66 пр.п. до 6.70%, а по тези, договорени в евро – с 1.07 пр.п. до 7.21%.

През ноември 2013 г. спрямо октомври 2013 г. средният лихвен процент по *кредитите до 1 млн. евро*, договорени в левове, се повишава с 0.04 пр.п., а по *кредитите до 1 млн. евро*, договорени в евро – с 0.75 пр.п. При *кредитите над 1 млн. евро*, договорени в левове, той се понижава с 0.95 пр.п., а при *кредитите над 1 млн. евро*, договорени в евро – с 1.50 пр.п.

**Графика 5: Кредити на сектор Нефинансови предприятия (нов бизнес)**



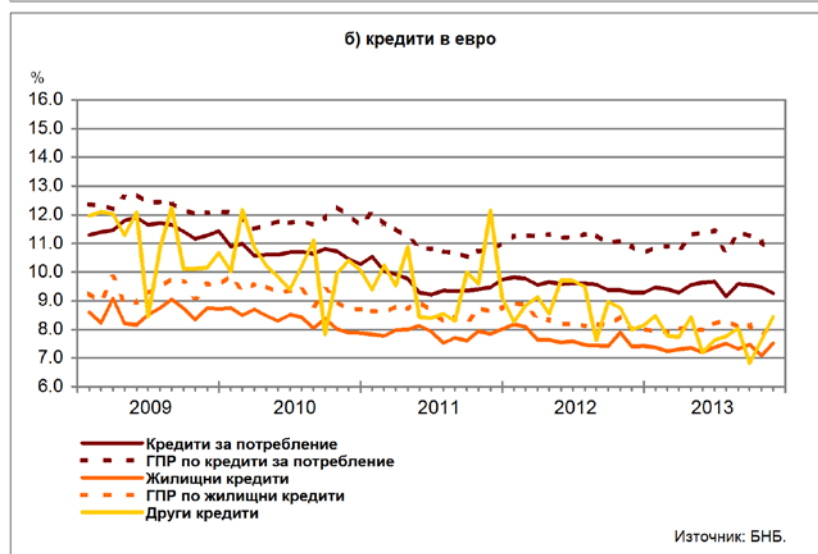
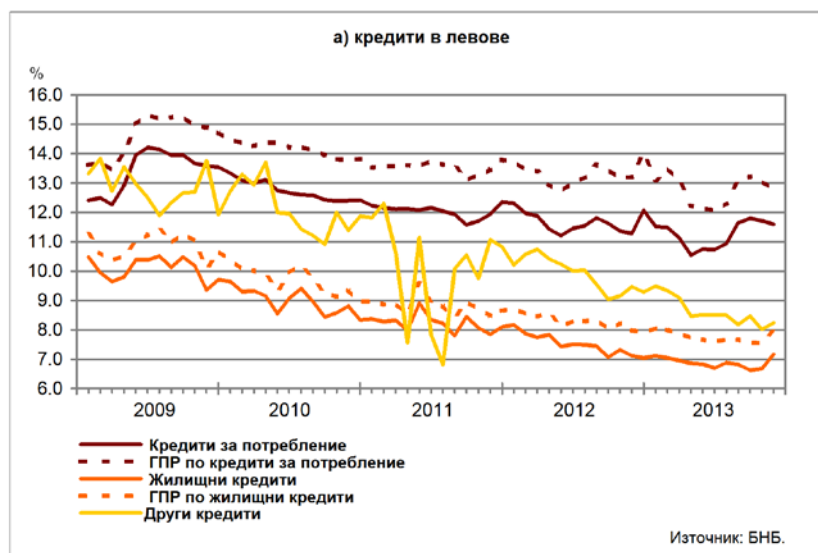
**Сектор Домакинства**<sup>5</sup>. През ноември 2013 г. средният лихвен процент по *кредитите за потребление* в левове нараства в сравнение с ноември 2012 г. с 0.30 пр.п. до 11.59%, а по тези в евро спада с 0.01 пр.п. до 9.27%. При *жилищните кредити* в левове той се увеличава с 0.05 пр.п. до 7.17%, а по *жилищните кредити* в евро – с 0.12 пр.п. до 7.52%. Средният лихвен процент по *другите кредити* в левове намалява с 1.23 пр.п. до 8.24%, а по *другите кредити* в евро се повишава с 0.45 пр.п. до 8.44%.

През ноември 2013 г. спрямо октомври 2013 г. средният лихвен процент по *кредитите за потребление* в левове се понижава с 0.13 пр.п., а по тези в евро – с 0.20 пр.п. При *жилищните кредити* в левове той нараства с 0.48 пр.п., а по *жилищните кредити* в евро – с 0.43 пр.п. При *другите кредити* в левове средният лихвен процент се увеличава с 0.22 пр.п., а при *другите кредити* в евро – с 0.81 пр.п.

*Годишният процент на разходите (ГПР)* по *кредитите за потребление* в левове през ноември 2013 г. в сравнение със същия месец на 2012 г. спада с 0.38 пр.п. до 12.82%, а по *кредитите за потребление* в евро – с 0.15 пр.п. до 10.75%. През ноември 2013 г. *годишният процент на разходите* по *жилищните кредити* в левове намалява спрямо ноември 2012 г. с 0.03 пр.п. до 7.96%, а по *жилищните кредити* в евро се повишава с 0.20 пр.п. до 8.24%.

През ноември 2013 г. в сравнение с октомври 2013 г. *годишният процент на разходите* по *кредитите за потребление* в левове се понижава с 0.23 пр.п., а по тези в евро – с 0.31 пр.п. При *жилищните кредити* в левове той нараства с 0.41 пр.п., а при *жилищните кредити* в евро – с 0.43 пр.п.

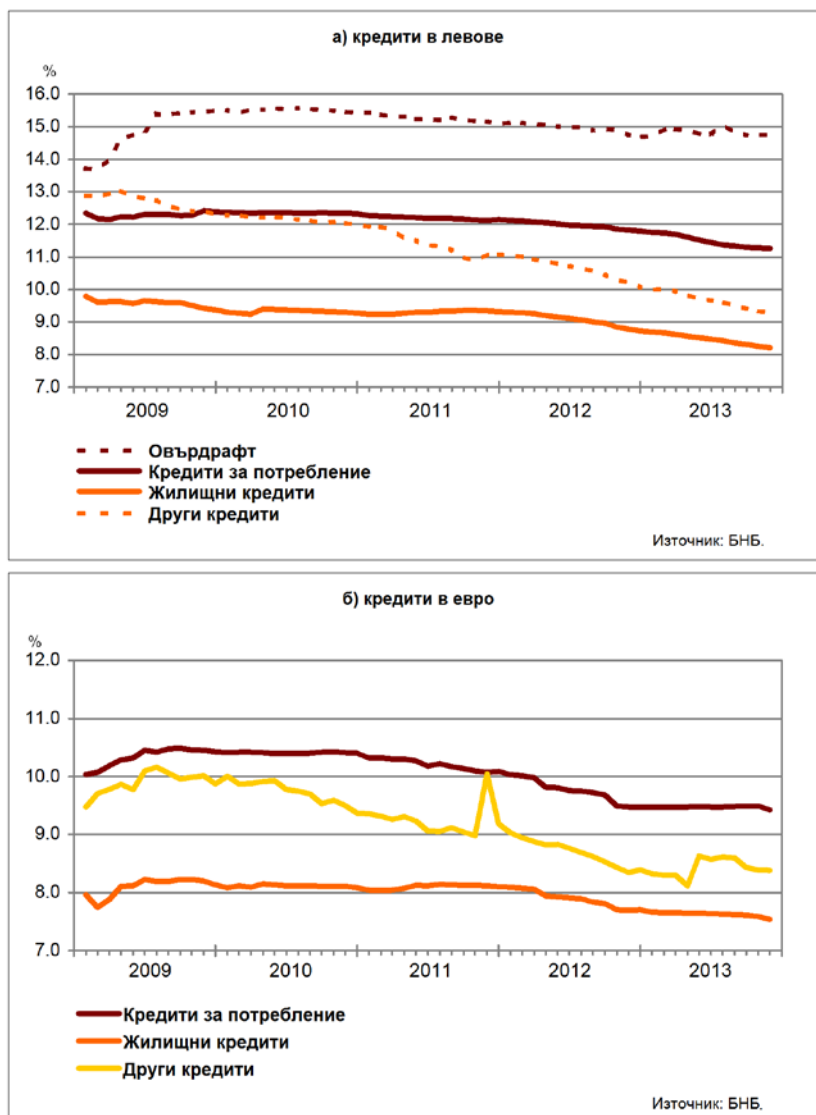
**Графика 6: Кредити на сектор Домакинства (нов бизнес)**



## Лихвени проценти по салда

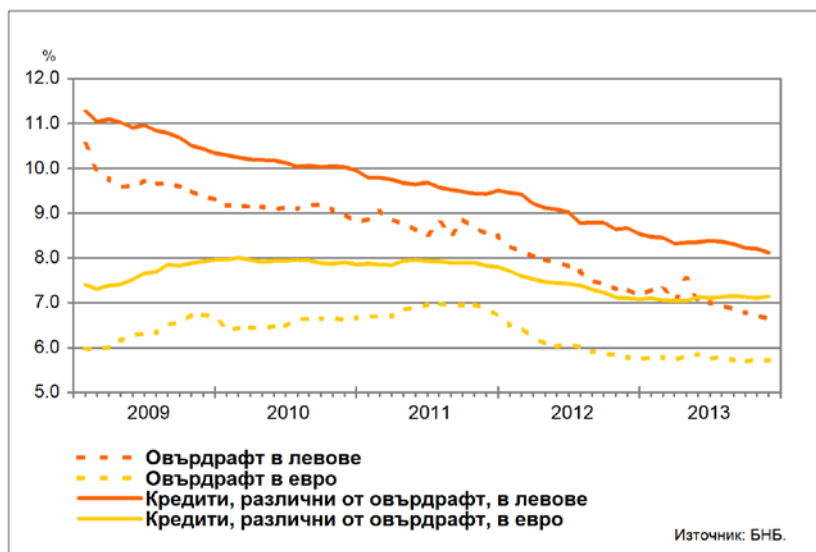
**Сектор Домакинства**<sup>5</sup>. Средният лихвен процент по *овърдрафта* в левове през ноември 2013 г. в сравнение с ноември 2012 г. се увеличава с 0.03 пр.п. до 14.75%. Средният лихвен процент по *кредитите за потребление* в левове спада с 0.56 пр.п. до 11.27%, а по *кредитите за потребление* в евро – с 0.06 пр.п. до 9.42%. При *жилищните кредити* в левове той намалява с 0.59 пр.п. до 8.20%, а при *жилищните кредити* в евро – с 0.16 пр.п. до 7.54%. Средният лихвен процент по *другите кредити* в левове се понижава с 0.91 пр.п. до 9.30%, а по *другите кредити* в евро се повишава с 0.04 пр.п. до 8.39%.

Графика 7: Кредити на сектор Домакинства (салда)



**Сектор Нефинансови предприятия.** През ноември 2013 г. спрямо същия месец на 2012 г. средният лихвен процент по *овърдрафта* в левове спада с 0.65 пр.п. до 6.65%, а по *овърдрафта* в евро – с 0.06 пр.п. до 5.72%. Средният лихвен процент по *кредитите, различни от овърдрафт*, в левове намалява с 0.54 пр.п. до 8.12%, а по тези в евро нараства с 0.05 пр.п. до 7.15%.

**Графика 8: Кредити на сектор Нефинансови предприятия (салда)**



## ЛИХВЕНА СТАТИСТИКА

## Междубанков пазар и доходност на държавни ценни книжа

	2012 ноември	2013 октомври	2013 ноември
Основен лихвен процент (ОЛП) <sup>1</sup>	0.04	0.03	0.02
ЛЕОНИЯ <sup>2</sup>	0.03	0.02	0.02
СОФИБОР <sup>3</sup>			
за 1 месец	0.65	0.46	0.46
за 3 месеца	1.45	1.03	0.97
за 6 месеца	2.31	1.61	1.58
за 12 месеца	3.85	2.95	2.91
Доходност на държавни ценни книжа (ДЦК) <sup>4</sup>			
3-годишни ДЦК <sup>5</sup>	0.62	0.41	0.78
5-годишни ДЦК	-	2.04	2.10
10-годишни ДЦК <sup>6</sup>	2.90	2.86	2.94
Дългосрочен лихвен процент за оценка на степента на конвергенция (ДЛП) <sup>7</sup>	3.22	3.71	3.64

<sup>1</sup> ОЛП за текущия месец е равен на средната аритметична величина от стойностите на индекса ЛЕОНИЯ за работните дни на предходния календарен месец.

<sup>2</sup> Лихвен процент по реални сделки с необезпечени овърнайт-депозити в левове, предоставени на междубанковия пазар. Месечните стойности са изчислени като средноаритметични от дневните стойности.

<sup>3</sup> Фиксинг на котировките на необезпечени депозити в левове, предлагани на междубанковия пазар. Месечните стойности са изчислени като средноаритметични от дневните стойности.

<sup>4</sup> Среднопретеглена ефективна доходност до падеж, постигната на вторичния пазар при сделки с лихвоносни ДЦК по оригинален матуритет, деноминирани в левове.

<sup>5</sup> В тригодишните ДЦК се включват и емисиите с матуритет три години и шест месеца.

<sup>6</sup> В десетгодишните ДЦК се включват и емисиите с матуритет десет години и шест месеца.

<sup>7</sup> ДЛП се определя на база доходността до падеж на вторичния пазар по дългосрочна ценна книга (бенчмарк), емитирана от Министерството на финансите (сектор Централно държавно управление) и деноминирана в национална валута. Месечните стойности са изчислени като средноаритметични от дневните стойности.

Депозити<sup>1,2</sup>

## Нефинансови предприятия

	2012 ноември	2013 октомври	2013 ноември
<b>Лихвени проценти по нов бизнес</b>			
депозити с договорен матуритет в левове	3.12	2.33	2.00
депозити с договорен матуритет в евро	2.82	1.87	2.22
<b>Лихвени проценти по салда</b>			
овърнайт-депозити <sup>3</sup> в левове	0.31	0.29	0.30
овърнайт-депозити <sup>3</sup> в евро	0.34	0.29	0.26
депозити с договорен матуритет в левове	4.27	3.57	3.45
депозити с договорен матуритет в евро	4.09	3.52	3.51
депозити, договорени за ползване след предизвестие <sup>3</sup> , в левове	1.15	0.71	0.59
депозити, договорени за ползване след предизвестие <sup>3</sup> , в евро	1.57	0.48	0.32

Домакинства<sup>4</sup>

	2012 ноември	2013 октомври	2013 ноември
<b>Лихвени проценти по нов бизнес</b>			
депозити с договорен матуритет в левове	4.78	3.91	3.97
депозити с договорен матуритет в евро	4.26	3.67	3.61
<b>Лихвени проценти по салда</b>			
овърнайт-депозити <sup>3</sup> в левове	0.52	0.83	0.92
овърнайт-депозити <sup>3</sup> в евро	0.36	1.87	2.09
депозити с договорен матуритет в левове	5.12	4.49	4.43
депозити с договорен матуритет в евро	4.47	3.96	3.92
депозити, договорени за ползване след предизвестие <sup>3</sup> , в левове	3.65	4.10	4.12
депозити, договорени за ползване след предизвестие <sup>3</sup> , в евро	4.32	4.44	4.51

<sup>1</sup> Данните са предварителни.

<sup>2</sup> Ефективни годишни лихвени проценти, среднопретеглени съответно с обемите по нов бизнес през отчетния период или със салдата към края на отчетния период.

<sup>3</sup> Лихвените проценти и обемите по нов бизнес и по салда съвпадат за овърнайт-депозитите и депозитите, договорени за ползване след предизвестие.

<sup>4</sup> Сектор Домакинства включва и сектор Нетърговски организации, обслужващи домакинства (НТООД).

**Кредити<sup>1,2</sup>****Нефинансови предприятия**

	2012 ноември	2013 октомври	2013 ноември
<b>Лихвени проценти по нов бизнес</b>			
кредити до 1 млн. евро, договорени в левове	8.06	7.06	7.10
кредити до 1 млн. евро, договорени в евро	7.41	6.73	7.48
кредити над 1 млн. евро, договорени в левове	9.36	7.65	6.70
кредити над 1 млн. евро, договорени в евро	8.28	8.71	7.21
<b>Лихвени проценти по салда</b>			
овърдрафт <sup>3</sup> в левове	7.30	6.73	6.65
овърдрафт <sup>3</sup> в евро	5.78	5.73	5.72
кредити, различни от овърдрафт, в левове	8.66	8.20	8.12
кредити, различни от овърдрафт, в евро	7.10	7.12	7.15

**Домакинства<sup>4</sup>**

	2012 ноември	2013 октомври	2013 ноември
<b>Лихвени проценти по нов бизнес</b>			
кредити за потребление в левове	11.29	11.72	11.59
кредити за потребление в евро	9.28	9.47	9.27
жилищни кредити в левове	7.12	6.69	7.17
жилищни кредити в евро	7.40	7.09	7.52
други кредити в левове	9.47	8.02	8.24
други кредити в евро	7.99	7.63	8.44
<b>Годишен процент на разходите по нов бизнес (ГПР)<sup>5</sup></b>			
ГПР по кредити за потребление в левове	13.20	13.05	12.82
ГПР по кредити за потребление в евро	10.90	11.06	10.75
ГПР по жилищни кредити в левове	7.99	7.55	7.96
ГПР по жилищни кредити в евро	8.04	7.81	8.24
<b>Лихвени проценти по салда</b>			
овърдрафт <sup>3</sup> в левове	14.72	14.74	14.75
овърдрафт <sup>3</sup> в евро	10.71	10.40	10.36
кредити, различни от овърдрафт			
кредити за потребление в левове	11.83	11.28	11.27
кредити за потребление в евро	9.48	9.49	9.42
жилищни кредити в левове	8.79	8.26	8.20
жилищни кредити в евро	7.70	7.59	7.54
други кредити в левове	10.21	9.34	9.30
други кредити в евро	8.35	8.39	8.39

<sup>1</sup> Данните са предварителни.

<sup>2</sup> Ефективни годишни лихвени проценти, среднопретеглени съответно с обемите по нов бизнес през отчетния период или със салдата към края на отчетния период.

<sup>3</sup> Лихвените проценти и обемите по нов бизнес и по салда съвпадат за овърдрафта.

<sup>4</sup> Сектор *Домакинства* включва и сектор *Нетърговски организации, обслужващи домакинства (НТООД)*. Данните за *кредитите за потребление* и за *жилищните кредити* се отнасят само за сектор *Домакинства*.

<sup>5</sup> *ГПР* включва всички лихвени плащания по кредита, както и всички такси, комисиони и други разходи за сметка на клиента, извършването на които е условие за отпускането на кредита.